

# Lokal centralisering

En model for offentlige  
serviceydelser på landet



Gunnar Lind Haase Svendsen

Danish Institute of Rural Research and Development (IFUL)  
University of Southern Denmark  
IFUL Report 7/2008

# **Lokal centralisering**

En model for offentlige  
serviceydelser på landet

Gunnar Lind Haase Svendsen

August 2008

Alle rettigheder forbeholdes instituttet (IFUL). Mekanisk eller fotografisk gengivelse af denne REPORT eller dele heraf er uden instituttets skriftlige samtykke forbudt ifølge gældende dansk lov om ophavsret. Undtaget herfra er uddrag til anmeldelser.

© Syddansk Universitet, Esbjerg og forfatteren, 2008.

Institut for Forskning og Udvikling i Landdistrikter  
IFUL REPORT 7/2008

ISBN 978-87-91304-25-5

Gunnar Lind Haase Svendsen  
Institut for Forskning og Udvikling i Landdistrikter  
Syddansk Universitet  
Niels Bohrs Vej 9-10  
DK-6700 Esbjerg  
Tlf.: 6550 4221  
Fax: 6550 1091  
E-mail: iful@sam.sdu.dk

# Indholdsfortegnelse

Summary.....	5
1 Resumé og politikanbefalinger.....	7
1.1 Resumé .....	7
1.2 Tolv politikanbefalinger .....	9
2 Indledning.....	11
2.1 Baggrund og hovedspørgsmål .....	11
2.2 Hvorfor Lokal centralisering .....	12
2.3 Indhold.....	13
3 Udviklingstræk .....	15
3.1 Afvandring.....	15
3.2 Fire udkantssamfund .....	15
3.3 ”Dødsspiralen” .....	17
4 Mulige strategier.....	19
4.1 Afvikling eller investering? .....	19
4.2 Decentrale serviceydelser .....	20
4.3 Centrale serviceydelser.....	21
4.4 Lokal centralisering .....	22
5 Hvad mener borgerne? .....	27
6 Fire eksempler på Lokal centralisering .....	31
6.1 De hollandske kulturhuse .....	31
6.2 Landsbyhuset i Øster Lindet.....	36
6.3 Skærbæk Fritidscenter .....	43
6.4 Multifunktionelt center i Lystrup .....	52
7 Sammenfatning og politikanbefalinger .....	59
7.1 Sammenfatning .....	59
7.2 Politikanbefalinger .....	60
Bilag 1: Metode .....	63
Bilag 2: Spørgeguide til initiativtagere.....	65
Bilag 3: Spørgeguide til brugere.....	66
Kilder.....	67



## Summary

In the Nordic welfare states (Iceland, Norway, Sweden, Finland, Denmark), an important principle has hitherto been to allow *all* citizens access to the same high-quality public services – independent of whether they live in urban or rural areas. In Denmark, however, this principle is gradually being abandoned. One outcome has been closings of schools in peripheral rural areas. This evidently contributes to exacerbate depopulation in these areas. To stop this tendency, we need new models for high-quality, cost-effective public services in remote areas as those we find in Denmark. This report introduces such a model, termed: Local centralization. This involves establishment of multifunctional centres in marginal rural areas. The overall aim is to identify advantages and problems with establishing such centres, in order to formulate policy recommendations. First, I argue that governments should actively invest in rural areas rather than practising *laissez-faire*. Second, drawing on cases from the Netherlands and Denmark I suggest that public and private donors should invest in multifunctional centres in which the local school is the dynamo. This in order to facilitate creation of both social and human capital. Ideally, such centres should contain both public services such as school and health care, enterprises as banks, and facilities for local associations as sports halls. The centres should be designed to secure both economies of scale and geographic proximity. Empirical evidence indicates that such large meeting places facilitate formation of physical and social cohesion. And that the stock of beneficial *bridging* social capital thus created actually contributes to attract newcomers and thus counteract depopulation.



# 1 Resumé og politikanbefalinger<sup>1</sup>

## 1.1 Resumé

Et vigtigt princip i det danske velfærdssamfund er alle borgeres ret til de samme offentlige ydelser, lige meget hvor de bor. Efter kommunesammenlægningerne er dette lighedsprincip fastholdt – dog må mange landdistriktsbeboere ofte rejse betydeligt længere efter disse ydelser end folk i byerne. I mange landdistriktsområder har vi således set nedlæggelser af vitale offentlige serviceydelser som fx de lokale skoler. At miste skolen kan for mange udkantsamfund betyde en langsom død, idet de fanges i en ond cirkel med affolkning, butiksdød og faldende ejendomspriser. Årsagssammenhængen er dog ikke entydig. Således peger en ny rapport fra Teknologisk Institut (2008) på, at lukninger af små skoler er et resultat af flere års befolkningstilbagegang med faldende elevtal til følge. Alt i alt er der behov for nye, robuste modeller for offentlig service i trængte udkantsområder som dem, vi finder i Nordjylland, på Tønder-egnen, Lolland-Falster og på småøerne.<sup>2</sup>

Formålet med denne rapport er netop at foreslå en model for offentlige serviceydelser på landet: *Lokal centralisering*. Der vil først blive argumenteret for, at man fra centralt, regionalt og kommunalt hold kan vælge mellem to grundlæggende strategier: Afvikling eller investering. Afviklingsstrategien vil være bevidst at tømme udkantsamfund for dyre, offentlige ydelser og hermed 'lukke' dem, evt. omdanne dem til rekreative områder eller landbrugsjorder. Modsat vil en anden strategi være at investere i disse samfund for at undgå, at store værdier går til grunde – fx bygninger, kloakering, elinstallationer, infrastruktur, kultur- og herlighedsværdier samt menneskelige fællesskaber. Dernæst gennemgås det, denne forfatter ser som den mest konstruktive strategi af de to, nemlig investeringsstrategien. Der vil her blive skelnet mellem tre forskellige muligheder: (1) Decentrale serviceydelser, hvor hver udkantsborger bliver lokalt serviceret (2) Centrale serviceydelser, hvor alle ydelser bliver flyttet til nærmeste bycenter samt (3) et kompromis mellem de to førstnævnte i form af en Lokal centralisering.

---

<sup>1</sup> Hovedresultaterne er allerede blevet præsenteret for offentligheden i artikler (Svendsen 2007; Samvirke november 2007, tema om landsbydød:

<http://www.fdb.dk/default.asp?id=6&frontpage=1&archivepicker=1&aid=1733>; interview med Niels Nørgaard i Politiken 8/12 2000, tema om landsbyer), i radio (Gæst i "Orientering, sendt på P1 3/12 2007. Tema: Nedlæggelse af skoler i landdistrikterne:

<http://www.dr.dk/P1/orientering/indslag/2007/12/03/221059.htm>, samt i foredrag (fx foredraget "Multifunctional centres: Economic sustainability and bridging social capital" holdt på konferencen "Social capital and job creation in rural Europe", arrangeret af European Foundation, 8/11 2007, Lissabon.

<sup>2</sup> Jeg vil gerne rette en stor tak til mine kolleger på IFUL for nyttige kommentarer ifm. en præsentation af en tidligere version af denne rapport 1/10 2007. En særlig tak til institutleder på IFUL, professor Flemming Just samt ph.d.-studerende Annette Aagaard Thuesen for skriftlige kommentarer, som er indarbejdede i denne version.



Den sidstnævnte model indebærer, at 2-3 tætliggende småsamfund deles om et større servicecenter. Dette center eller multikulturhus tænkes at rumme vitale offentlige serviceydelser som skole, læge, hjemmepleje, apotek, bibliotek, IT-center, ungdomsklub, sundhedsplejerske, vuggestue, børnehave, idrætstilbud og evt. kirke. Der vil blive givet historiske og nutidige eksempler på vigtigheden af sådanne store, lokale mødesteder, der sikrer regelmæssig kontakt mellem borgere på tværs af gruppeskel og hermed det, man i forskningen har benævnt *brobyggende social kapital*. Til sidst anbefales det med udgangspunkt i et hollandsk og tre danske eksempler, at man i landdistriktsområder – og her ikke mindst i trængte udkantsområder – investerer i større bygningskomplekser i form af multifunktionelle centre, der på én gang sikrer stordriftsfordele og et nærhedsprincip. Disse tænkes oprettet med kommunale, private og evt. statslige midler og drevet i fællesskab af interessenter fra det offentlige, erhvervslivet og foreningslivet.

## 1.2 Tolv politikanbefalinger

(se også afsnit 7.2 for mere udførligt beskrevne anbefalinger)

1. Det anbefales, at man på kommunalt, regionalt og ministerielt niveau **udskifter en passiv 'almisse'-landdistriktspolitik med en aktiv investeringspolitik.**
2. For dels at målrette støtten, dels sikre at den giver varige afkast, anbefales det endvidere, at der investeres i mursten i form af **multifunktionelle centre**. Disse tænkes at rumme både offentlige, private og frivillige partnere, og at omfatte 2-3 lokalsamfund mhp. økonomiske stordriftsfordele og skabelse af fysisk og social sammenhængskraft i lokalområdet.
3. Det anbefales, at man inden for en 5-års periode fra offentlig side **investerer omkring 500 millioner kr. i ca. 20 multifunktionelle centre** i landdistrikterne, primært i trængte udkantsområder.
4. Det anbefales, at der udarbejdes nogle **klare regler** for, hvordan de tre type partnere fordeler daglige arbejdsopgaver og organiserer økonomien, samt hvor meget offentlige instanser skal bidrage til det årlige budget.
5. At der ansættes **en fast, daglig leder** med såvel ansvar for økonomi som aktivitetsudbud.
6. At der under hele planlægnings- og bygningsprocessen **investeres i en ekstern konsulent og/eller arkitekt.**
7. Hvad angår **beslutningen om at bygge et multifunktionelt center**, beliggenhed og udformning, anbefales det i vid udstrækning at inddrage de lokale borgere i beslutningsprocessen.

8. Endvidere, at *den lokale befolkning selv bidrager med egenfinansiering* i etableringsfasen, samt støtter op om deres hus og sikrer, at husets indtægter i så vid udstrækning som muligt dækker driftsudgifterne.
9. At den *eksisterende bygningsmasse* så vidt det er muligt tages i betragtning, når placeringen skal afgøres.
10. At *sikkerhedsproblemet* ifm. en sådan bygning inddrages i planlægningen og driften.
11. At huset har *lang åbningstid og udbyder serviceydelser til mange type brugere* for (1) både at varetage almennyttige formål, servicere det lokale foreningsliv og drive indtægtsgivende virksomhed og (2) at blive så økonomisk bæredygtigt som muligt.
12. At der i huset er *mulighed for at beskæftige folk uden for arbejdsmarkedet* i form af flexjobs, jobtræning, arbejdsopgaver til frivillige efterlønnere, pensionister mv.

## 2 Indledning

### 2.1 Baggrund og hovedspørgsmål

Et vigtigt princip i det danske velfærdssamfund er alle borgeres ret til de samme offentlige ydelser lige meget, hvor de bor. En sådan mulighedslighed omfatter såvel by- som landdistriktsbefolkninger. Dette fremgår af rapporter og hensigtserklæringer fra centralt hold, om end holdningen på det sidste ikke har været helt entydig.<sup>3</sup>

Især efter kommunesammenlægningerne 1. januar 2007 fremstår dette princip noget mindre klart. Tendensen mod mindre mulighedslighed har da også allerede vist sig i de nye, kommunale politikker. Således har vi i mange landdistriktsområder set nedlæggelser af vitale offentlige serviceydelser som fx de lokale skoler blive sat på dagsordenen.<sup>4</sup> At miste skolen kan for mange udkantssamfund betyde en langsom død. De fanges i en ond cirkel med affolkning, butiksdød, faldende ejendomspriser, fysisk forfald og 'Låsby Svendsen' opkøb. Dermed ikke være sagt, at lokale skoler bør opretholdes for enhver pris, hvis de reelt ikke er tidssvarende og levedygtige.<sup>5</sup>

Problemet er imidlertid, at offentlige serviceydelser på landet – herunder bevarelse/nedlæggelse af lokale skoler – ikke bliver debatteret systematisk i et helhedsperspektiv, hvor man nøgternt kigger på 'trade-off' forholdet mellem fysisk nærhed og bæredygtig lokal udvikling på den ene side og økonomiske

---

<sup>3</sup> Fx læser man i *Landdistriktsredegørelse 2004* (Indenrigs- og Sundhedsministeriet 2004: 21): "Kommunerne udgør den primære ramme for udviklingen af den offentlige service i landdistrikterne. Med kommunalreformen ændres rammen, og dermed udvides mulighederne for at tilpasse den lokale service under hensyntagen til befolkningssammensætningen og befolkningstætheden i kommunen". I *Regionalpolitisk Redegørelse 2006* (Indenrigs- og Sundhedsministeriet 2006: 44) bliver de nye kommuners land-by prioritering af serviceydelser heller ikke nærmere defineret, endside rammebelagt. Endelig bliver der i forslaget til en ny Landsplanredegørelse (Miljøministeriet 2006: 18, 58ff.) argumenteret for en slags 'arbejdsdeling' mellem urbane områder og udkantsområder, hvor yderområderne opfordres til at satse på "naturgivne kvaliteter og særpræg", herunder rekreative oplevelser, turisme, sommerhuse og fritidsboliger, natur, fred og ro, samt kulturmiljøer. Hvad det vil betyde for den offentlige service, hører man imidlertid ingenting om. Endelig læser man i *Landdistriktsredegørelse 2007* (Indenrigs- og Sundhedsministeriet 2007: 11), at regeringen ønsker "at give kommunalbestyrelserne større frihed til i overensstemmelse med de lokale forhold at organisere folkeskolen, ungdomsskolen og skolebibliotekstilbuddet", herunder øgede muligheder for fælles ledelser inden for børneområdet. En sådan mulighed for fælles ledelse vil kunne udnyttes maksimalt, hvis flere institutioner samles under ét tag i et lokalområde.

<sup>4</sup> Se fx artiklen "Faldende børnetal kan betyde skolelukninger": <http://www.dr.dk/Regioner/Syd/Nyheder/Syd/2007/09/26/062832.htm> (Adgangsdato: 26-9-07).

<sup>5</sup> Skolelukningerne er primært sket i provinsen og som oftest i udkantsområder. Således er det i perioden 1995-2004 kommunerne i Storstrøms Amt og Fyns Amt, der har nedlagt flest folkeskoler (i alt 15). Herefter følger kommunerne i Sønderjylland, Ringkøbing, Viborg og Nordjyllands amter (Undervisningsministeriet 2007). For dokumentation, se også Egelund *et al.* (2004) samt Teknologisk Institut (2008). Angående gode råd til bevarelse og videreudvikling af de små skoler på landet, se Landdistrikternes Fællesråd (2007).

stordriftsfordele på den anden.

Målet med denne rapport er netop at anskue udbuddet af offentlige serviceydelser på landet i et sådant helhedsperspektiv og hermed (forhåbentligt også) bringe lidt nytænkning ind i debatten. Hovedspørgsmålet bliver som sådan:

*Hvordan er det muligt at tilbyde udkantsbefolkningen offentlige ydelser så billigt og effektivt som muligt og **samtidig** bibeholde et nærhedsprincip?*

Formodningen er her, at jo flere offentlige høj kvalitets-serviceydelser i lokalområdet, desto lettere bliver det – alt andet lige – at tiltrække nye tilflyttere og som sådan sikre lokalsamfundets overlevelse på længere sigt.<sup>6</sup>

## 2.2 Hvorfor Lokal centralisering

Relationen mellem decentrale serviceydelser, lokal bæredygtighed og økonomisk rentabilitet kan naturligvis belyses ud fra mange perspektiver – fx cost-benefit, erhvervs- og regional udvikling, infrastrukturelle forhold (herunder IT), befolkningsfremskrivninger, politisk regulering osv.<sup>7</sup> Et relevant perspektiv kunne også være det tiltagende fysiske forfald i Udkantsdanmark, der også omfatter offentlige anlæg som fortove, veje, kloakering og belysning.<sup>8</sup>

Imidlertid fokuserer rapporten udelukkende på offentlig investering i *bygninger* som et redskab til at opnå et harmonisk miks af nærhed og økonomisk rentabilitet. Politikanbefalingen er, at løsningen kunne være at etablere *store mødesteder under ét tag*, der kan huse såvel offentlige serviceydelser, foreningsliv og (evt. også) erhvervsliv – noget, der rent faktisk allerede praktiseres, som fx i ”Landsbyhuset” i Øster Lindet ved Rødding i Sønderjylland. Også i udlandet har vi set en række eksempler på ”multifunktionelle centre” (*multifunctional centers*) gennem en årrække, som fx i Holland, England, Norge, Australien og New Zealand.<sup>9</sup> Følgende definition af et multifunktionelt center finder man i en publikation fra New Zealand:

---

<sup>6</sup> Det er naturligvis **ikke** meningen, at anbefalingerne i denne rapport skal bruges som legitimation for at nedlægge lokale skoler *uden hensyntagen* til disse skolers kvalitet, elevtal osv. Lokal centralisering kan foretages de steder, myndigheder og lokale borgere finder det nødvendigt – det skal selvsagt ikke tvinges ned over hovedet på borgerne. En sådan kollektivistisk-ideologisk og nærmest ’prædikende’ tendens finder vi i nogen grad i Holland, hvor fx skaberen af Kulturhus konceptet, Jan van Lenteren, fastslår: ”Meanwhile the pioneers from the Kulturhus are spreading the principles: There should be no fixed walls. Almost literally all keys have to be handed in. Blinks need to be removed. Those who do not realize that it is about the added value, about the collective, should not participate” (Lenteren 2005: 2).

<sup>7</sup> Det bør i denne sammenhæng også nævnes, at manglen på statslige institutioner som uddannelsesinstitutioner og offentlig administration er udtalt i udkantsområderne (se fx Indenrigs- og Sundhedsministeriet 2006: 31). Denne problematik vil dog ikke blive behandlet i nærværende rapport, der udelukkende beskæftiger sig med de kommunale serviceydelser.

<sup>8</sup> Om det fysiske forfald i Udkantsdanmark, se Gottschalk *et al.* (2007); Møller og Mogensen (2007).

<sup>9</sup> Blandt de få internationale publikationer herom, se Walmsley & Weinland (1991); Bukvik & Cold (1995); Wylie m.fl. (1997); Föbker & Grotz (2003); Lenteren (2005); Jones (2006).

“Som navnet antyder, leverer **multifunktionelle centre** en lang række serviceydelser. [Disse centre er] som oftest beliggende i rurale eller isolerede områder. Blandt de serviceydelser, de multifunktionelle centre rummer, er før- og efterskole omsorg, sundhedsydelser, mobile børnehaver, biblioteker, dilettantteater, støttegrupper for forældre, samt aktiviteter for unge (..)” (Wylie m.fl. 1997: 26, min oversættelse).<sup>10</sup>

De store fordele ved det, der her sammenfattes som Lokal centralisering, er:

- (1) Stordriftsfordele i form af besparelser på bl.a. inventar, rengøring, varmeregning, vedligeholdelse,
- (2) Der etableres store, centrale mødesteder på tværs af gruppeskel, hvilket fremmer en lokal opbygning af *brobyggende social kapital*<sup>11</sup> med social sammenhængskraft og, i sidste instans, økonomisk og befolkningsmæssig fremgang til følge,
- (3) Der sikres historisk kontinuitet tilbage til de store folkelige bevægelser fra midten af 1800-tallet og frem, hvor samarbejde, demokrati og fælles bygninger udgjorde de vigtigste hjørneste i andelssamfundene.

Modellen indebærer, at 2-3 tætliggende småsamfund deles om et stort, multifunktionelt servicecenter eller 'multikulturhus', evt. en udbygning af eksisterende bygningsmasse (almindeligvis en skole). Jævnfør ovenstående definition kunne dette hus tænkes at rumme vitale, offentlige serviceydelser som skole, læge, hjemmepleje, apotek, bibliotek, IT-center, ungdomsklub, sundhedsplejerske, vuggestue, børnehave, idrætstilbud og måske endog kirke.

## 2.3 Indhold

*Afsnit 2* vil med brug af konkrete eksempler kort opridse den hektiske udvikling fra 1960'erne til i dag, samt hvad denne udvikling har betydet for det offentlige serviceudbud på landet.

---

<sup>10</sup> Det bør i den forbindelse nævnes, at de geografiske afstande typisk er langt større i andre lande (som fx Kina, Australien, Sverige, Finland) end herhjemme, hvilket også afspejles i citatet.

<sup>11</sup> Inden for social kapital forskningen skelner man i stigende grad mellem brobyggende og bindende social kapital (*bridging and bonding social capital*). Grunddefinitionerne findes i den amerikanske politolog, Robert D. Putnams berømte bog *Bowling Alone*. I bogen definerer Putnam *brobyggende social kapital* som åbne netværk, der er “outward looking and encompass people across diverse social cleavages” (Putnam 2000: 22), mens *bindende social kapital* består af “inward looking [networks that] tend to reinforce exclusive identities and homogeneous groups” (ibid.). Hvor, fortsætter Putnam, den brobyggende type fremmer regelmæssig, personlig kontakt og tillid mellem folk og på den måde virker som et “smøremiddel” (*lubricator*) for samarbejde, medfører et overmål af den bindende type distance mellem folk og kommer herved til at virke som en “superlim” (*superglue*), der binder en gruppe mennesker ‘for tæt’ sammen. Hermed risikerer for megen bindende social kapital i et samfund at føre til øget *mistillid* mellem grupper og individer og, følgelig, til øgede transaktionsomkostninger og negative eksternaliteter. Faren er mere specifikt, at et *overmål* af bindende bliver samfundsskadelig, fordi det fører til *mistillid* og social fragmentering – noget, Bo Rothstein (2005) har betegnet en ‘social fælde’. For en nærmere gennemgang, se Svendsen og Svendsen (2004); Svendsen (2007a).

I *Afsnit 3* argumenteres der for, at man fra centralt, regionalt og kommunalt hold kan vælge mellem to grundlæggende strategier. *Afviklingsstrategien* vil være bevidst at tømme udkantssamfund for dyre, offentlige ydelser og hermed 'lukke' dem, evt. omdanne dem til rekreative områder eller landbrugsjorder. En anden mulighed vil være *investeringsstrategien*, hvor man modsat investerer i disse samfund for at undgå, at store værdier går til grunde – fx bygninger, kloakering, infrastruktur, kultur- og herlighedsværdier samt menneskelige fællesskaber.

Herefter ses der nærmere på det, der i nærværende rapport anses for at være den mest konstruktive strategi af de to, nemlig investeringsstrategien. Der vil her blive skelnet mellem tre forskellige muligheder: (1) Decentrale serviceydelser, hvor hver udkantsborger bliver lokalt serviceret (2) Centrale serviceydelser, hvor stort set alle ydelser bliver flyttet til nærmeste bycenter samt (3) et kompromis mellem de to førstnævnte i form af en Lokal centralisering. Der vil blive givet historiske og nutidige eksempler på vigtigheden af sådanne store, lokale mødesteder, der sikrer regelmæssig kontakt mellem borgere på tværs af gruppeskel og opbygning af brobyggende social kapital.

*Afsnit 4* fortæller, hvad borgerne i udkantsområderne egentlig efterspørger: Offentlige serviceydelser, erhvervsudvikling – eller blot hygge?

I *Afsnit 5* vil der på baggrund af 1 udenlandsk og 3 danske eksempler blive gjort nærmere rede for, hvordan man i landdistriktsområder mere konkret kan investere i større servicecentre i form af multifunktionelle huse, der på én gang sikrer økonomiske stordriftsfordele og et nærhedsprincip. Disse tænkes oprettet med kommunale, private og statslige midler og drevet i fællesskab af interessenter fra det offentlige, erhvervslivet og det frivillige foreningsliv. Afsnittet, der bygger på interviews (se bilag 1 for en nærmere gennemgang af metode), munder ud i en liste over de muligheder og farer, en sådan 'Lokal centralisering' medfører.

Endelig er *Afsnit 6* en sammenfatning af resultater. Herefter følger en anbefaling til aktører på kommunalt, regionalt og ministerielt niveau om at investere i multifunktionelle huse i landdistrikterne og i særdeleshed i trængte udkantsområder, præciseret i tolv politikanbefalinger.

En kort beskrivelse af metode og kildemateriale findes i Bilag 1.

## 3 Udviklingstræk

### 3.1 Afvandring

Siden 1960'erne har der i Danmark været en betydelig fraflytning fra land til by. Det er især yderområderne, der har været ramt, idet der samtidig har været en mindre grad af kontraurbanisering, primært fra by til bynære områder. Typiske yderområder som f.eks. Mors, Lolland og Ærø har oplevet nedgang i befolkningsgrundlaget i størrelsesordenen 8-21 % fra 1980 til 2005, mens landet som sådan har oplevet en vækst på 6 %.<sup>12</sup>

Denne afvandring er selvfølgelig ingenting i forhold til lande som Kina og USA – men alligevel nok til, at der flere steder spores krisestemning, fx i forbindelse med trusler om nedlæggelser af lægehuse, hospitaler og skoler pga. befolkningstilbagegang.<sup>13</sup>

På det overordnede plan skyldes affolkningen landbrugserhvervets rationalisering kombineret med en mangel på skabelse af nye jobs. Det følgende opridser den 'funktions-tømmning', der er sket i landdistrikterne siden midten af 1960'erne.

### 3.2 Fire udkantssamfund

Udviklingen kan meget kort illustreres ved at kigge på fire udkantssamfund, der siden slutningen af 1960'erne har gennemgået den typiske udvikling fra pulserende produktions- og servicesamfund til overvejende fritidssamfund: Klitmøller syd for Hanstholm, Karby på Mors, Torup øst for Hundested, samt Skuldelev nordvest for Roskilde.<sup>14</sup>

*Karby* havde fra 1900 til omkring 1950 over 1000 indbyggere, i dag omkring 600. I begyndelsen af 1920'erne var der foruden kirke, præstegård og missionshus seks købmandshandler, to møller, en cementvarefabrik og et andelsmejeri. Herudover afholdshjem, skole, pøgeskole, postkontor samt hospital. Omkring 1960 er der dukket endnu flere småvirksomheder og serviceinstitutioner op, nemlig en rutebilstation, en filial af Morsø Bank med lokale for sognebibliotek, en afholdskro, en maskinstation samt en kombineret postekspedition og telefoncentral.<sup>15</sup> Som så mange andre udkantssamfund var *Karby* sogn helt frem til 1970 et levende samfund – med tre skoler, mange butikker samt flere større virksomheder. Vigtige mødesteder for lokalbefolkningen var Fælledpar-

---

<sup>12</sup> Egne beregninger baseret på tal fra Danmarks Statistik, se Sørensen og Svendsen (2007: 9).

<sup>13</sup> Se fx Sørensen og Svendsen (2007); Svendsen (2004b).

<sup>14</sup> Dette afsnit baserer sig på undersøgelsen "Lokale Forskelle", foretaget for Indenrigs- og Sundhedsministeriet i 2004-06. Tak til de øvrige projektdeltagere, som er Jens Fyhn Lykke Sørensen, Pia Heike Johansen og Klaus Lindegaard.

<sup>15</sup> Trap Danmark 1924: 447; 1961: 704.



ken, udsigtspunktet Årbjerg Torn, samt oppe hos smeden. Det vigtigste mødested var dog det af smedjen, købmanden og frisøren indrammede torv, der imidlertid ophørte med at være mødested i takt med, at butikkerne lukkede.<sup>16</sup> I år 2004 var der af lokale, offentlige serviceydelser kun kirken tilbage – om end en tidligere offentlig skole nu fungerede som friskole.

Fiskersamfundet *Klitmøller* toppede befolkningsmæssigt i 1950'erne med omkring 1000 borgere, i dag ligger indbyggertallet på 850. Udover fiskeindustrier og bådbyggeri rummede Klitmøller by i midten af 1950'erne også kommunkontor, skole, missionshus, Klitmøller kro og badehotel samt flere feriekolonier. Også omkring 1960 var der et pulserende, lokalt erhvervsliv centreret omkring landingspladsen, herunder flere fiskepakhuse, isværk, bådbyggeri og en emballagefabrik.<sup>17</sup> Interviewpersoner husker desuden en rejefabrik med mange kvindeligt ansatte samt en fiskeeksportforretning, der viderebragte fisk til Esbjerg og Thyborøn. Desuden 5 købmænd, en bager, en slagter, en tøjforretning, to cykelforretninger samt en del småhåndværkere. I 2004 var der af offentlig service skole, børnehave, plejehjem og kirke.

*Torup* var et rigt landbrugssamfund langt op i tiden med storhedstid i 1950'erne, hvor Torup sogn rummede over 4000 indbyggere. I løbet af 1970'erne blev den imidlertid forvandlet til en lille soveby. Omkring 1920 berettes der om en kro, et andelsmejeri, en mølle samt jernbanestationen ”Dyssekilde”, foruden kirke, præstegård og skole. Omkring 1950 meldes der desuden om en andelsfryseboks samt et i 1940 genopført andelsmejeri i Torup landsby, missionshus, fiskerleje, pensionater og feriebebyggelse samt et drengehjem.<sup>18</sup> I dag er der af offentlige bygninger kun kirken tilbage. Et økosamfund har oprettet en lille privat skole samt børnehave.

Endelig er der *Skuldelev*, også på Nordsjælland. Her ser vi en sjælden befolkningsfremgang på ca. 750 i 1950'erne til omkring 1300 i dag – heraf langt de fleste pendlere til de nærliggende byer Frederiksværk, Frederikssund, Holbæk og Roskilde. Omkring 1920 blev der i Skuldelev by registreret en mølle, en brugsforening samt et vand- og elektricitetsværk.<sup>19</sup> I de 30 år frem til omkring 1950 blev der desuden oprettet telefoncentral, sparekassefilialer, fryseanlæg, en kro, en betonvarefabrik samt et mørtelværk – igen alene placeret i Skuldelev by.<sup>20</sup> Herudover erindrer en interviewperson, at der i hans barndomsår omkring 1950 var en beslagsmed, der bl.a. fremstillede mange ålejern, en glarmester, en bager, samt flere tømrere, elektrikere, slagtere og fragtmænd (vognmænd). Fragtmændene drev ofte husmandsbrug ved siden af. Foruden den allerede omtalte brugs, der var ”meget stor”, var der i 1950'erne også to små købmænd, hvoraf den ene handlede mest med øl, den anden mest med benzin, samt et

---

<sup>16</sup> Interview 28-05-04 med lokalhistoriker, tidl. gårdmand Kristian Ringgaard, Fredsø, tidl. Karby.

<sup>17</sup> Trap Danmark 1961: 562.

<sup>18</sup> Trap Danmark 1953: 205.

<sup>19</sup> Trap Danmark 1920: 188.

<sup>20</sup> Trap Danmark 1953: 280.

tatoludsalg og flere andelsfrysehuse.<sup>21</sup> En forretning, der solgte landbrugsmaskiner samt en benzintank med autoværksted åbnede omkring 1960. Den største arbejdsplads i 1960'erne var dog stålwarefabrikken Stelton, der havde omkring 50 ansatte, indtil det lukkede omkring 1970.<sup>22</sup> En anden stor virksomhed siden 1960'erne har været vognmandsforretningen DSV, der begyndte i Skuldelev og nu hører til blandt Danmarks tyve største virksomheder. DSV har stadig nogle få af sine aktiviteter i Skuldelev. I dag har man af offentlige serviceydelser skole, børnehave og – etableret på borgernes eget initiativ – et multikulturhus fra 2004 med idrætshal/amatørteaterscene og mødelokaler.

### 3.3 ”Dødsspiralen”

Der er her på mange måder tale om fire succes-historier, eftersom disse udkantssamfund stadig har et velfungerende foreningsliv og vitale offentlige eller halv-offentlige velfærdsydelser: Friskole og kirke i Karby; skole, børnehave og kirke i Klitmøller; lilleskole og børnehave i Torup; kirke, skole, børnehave og multihus i Skuldelev.

Mange andre danske, nutidige udkantssamfund er derimod kemisk rensede for offentlige serviceydelser og mødesteder og fanget i det, man har kaldt ’dødsspiralen’.<sup>23</sup> Her kan nævnes et enkelt eksempel fra et 2003-feltarbejde i den tidligere Ravensborg Kommune, Nordvestlolland, hvor landsbyen Birket efterhånden var parat til at ’lukke og slukke’. Her boede der kun gamle mænd, som en interviewperson udtrykte det. En anden interviewperson, født og opvokset i lokalområdet, udtalte om dette tidligere så florissante landbrugssamfund:

”Birket by er sgu (..) meget faldefærdig efterhånden. Jeg er efterhånden dybt chokeret over det, hver gang jeg kører gennem. Ja, det er lige før Torrig Krat [ser] bedre ud end Birket”.<sup>24</sup>

---

<sup>21</sup> Interview 08-06-04 med lokalhistoriker, tidl. slagter og tidl. medlem af Bylauget, Jan Jensen, Skuldelev Strand.

<sup>22</sup> Workshop afholdt på Skuldelev skole, 29-11-04.

<sup>23</sup> Møller og Mogensen (2007: 132). Der bør her nævnes, at deciderede pendlersamfund – tæt beliggende ved by og arbejdspladser – som Skuldelev nord for Roskilde og Nautrup nær Glynegøre ikke nødvendigvis uddør, hvis de offentlige serviceydelser lukker. I Nautrup har man fx ingen skole, og borgerne siger, at de *slet ikke savner* en lokal skole (personlig kommunikation med ph.d.-studerende på IFUL Annette Aagaard Thuesen, der holdt oplæg i Nautrup 25. august 2007).

<sup>24</sup> Interview med lokalbeboer fra Torrig, Birket Lokalhistoriske Arkiv, 22/4 2003.



## 4 Mulige strategier

### 4.1 Afvikling eller investering?

Landsbyer 'i dødsspiralen' som Birket på Lolland er desværre ikke en sjældenhed i dagens Danmark. Et almindeligt mønster er: Først lukker apoteket, posthuset, biblioteket, så brugsen, derpå skolen og børnehaven og til allersidst kirken (selvom vi endnu ikke her har set nedlæggelser af sognekirkerne en masse). Som det er sket i Birket, hører der til denne udvikling en foraldring af lokalsamfundet. Ingen flytter til – og da slet ikke børnefamilier. En midaldrende gårdmand i en meget affolket egn nær Birket fortalte, at der på deres vej lå fem ejendomme, hvoraf den ene var en weekendbolig. Og han opsummerede nøgternt hele afvandingsproblematikken:

”Hvis de rev to [ejendomme] ned, ville der kun være tre tilbage. Hvad så med ejendomsskat og asfaltering, og hvad med den lokale handel (..) Når først huset er revet ned, bygger man jo ikke et nyt. Og hvis der kun er ét hus på hver vej, så ved vi godt hvad vej, vinden blæser”.<sup>25</sup>

Citatet peger i retning af, at man fra centralt, regionalt og kommunalt hold reelt kun kan vælge mellem to strategier i sådanne udkantsområder: Afviklingsstrategien og investeringsstrategien. Eller sagt på en anden måde: Hvis sidstnævnte strategi ikke vælges, vil førstnævnte strategi som oftest *automatisk* træde i kraft (om den så er valgt bevidst eller ej).

*Afviklingsstrategien* vil være bevidst at tømme udkantssamfund for dyre, offentlige ydelser og hermed 'lukke' dem, evt. omdanne dem til rekreative områder eller landbrugsjorder. En anden mulighed vil imidlertid være *investeringsstrategien*, hvor man modsat investerer i disse samfund for at undgå, at store værdier går til grunde – fx bygninger, kloakering, infrastruktur, kultur- og herlighedsværdier samt menneskelige fællesskaber.

Hermed er vi tilbage til det spørgsmål, som synes vigtigere end nogensinde før: Hvordan sikrer vi lokale, offentlige serviceydelser i Udkantsdanmark, samtidig med at det bliver så billigt og effektivt som overhovedet muligt?

I det følgende gennemgås tre mulige strategier: Decentrale ydelser, centrale ydelser og lokal centralisering. De decentrale ydelser og lokal centralisering indebærer en investeringsstrategi, mens centrale ydelser indebærer et fravalg af offentlige investeringer i (beboede) udkantssamfund og i den forstand en afviklingsstrategi.

---

<sup>25</sup> Svendsen (2003: 19).

## 4.2 Decentrale serviceydelser

Som vi så i de fire eksempler, blev der i løbet af 1900-tallet etableret et væld af aktiviteter i sognesamfundene, herunder offentlige serviceydelser. Disse små andelsprægede samfund udgjorde på mange måder små, isolerede verdener – både i økonomisk og kulturel forstand. Ethvert sogn med respekt for sig selv skulle have egen skole, postkontor og senere også telefoncentral, bibliotek mv., ligesom de havde hver deres andelsmejeri, egen brugs, forsamlingshus, frysehus, vandværk, elværk osv. Ofte blev andelssamfundet rent bebyggelsesmæssigt centreret omkring byens økonomiske dynamo, andelsmejeriet, som i landsbyen Høgelund i Sønderjylland.<sup>26</sup>

Om end de offentlige serviceydelser ofte lå i nærheden af vigtige sociale og økonomiske mødesteder som mejeriet eller brugsen, blev de dog aldrig samlet i samme bygning. Derfor skulle der bruges mange ressourcer på at vedligeholde disse i høj grad mono-funktionelle bygninger.<sup>27</sup>

Den decentrale offentlige servicestruktur hang tæt sammen med landbrugets storhedstid og organiseringen inden for sognekommunerne før kommunalreformen i 1970, til tider også kaldt lokalpatriotisme. I dag vil det være utidssvarende og økonomisk uansvarligt at etablere offentlige serviceydelser i hver eneste flække i form af opførelse af skoler, posthuse, biblioteker mv., der skal bemandedes, vedligeholdes, opvarmes, rengøres osv. Denne strategi ville med andre ord betyde, at man nok bibeholdt et nærhedsprincip men til gengæld investerede *for meget* i små landdistriktssamfund.

---

<sup>26</sup> For en nærmere gennemgang af de civile bevægelser på landet i Danmark, her ikke mindst andelsbevægelsen, se Svendsen (2004a) samt Svendsen og Svendsen (2004, 2006).

<sup>27</sup> En delvis undtagelse var mejeriet, der ofte også fungerede som badeanstalter, kartoffelkogeri samt – i det hele taget – som vigtige, sociale mødesteder (Svendsen 2001: 70).

### **Figur 1. Høgelund Andelsmejeri.**

Andelsbyerne voksede op i løbet af sidste halvdel af 1800-tallet, ofte centreret omkring andelsmejeriet. De fleste økonomiske aktiviteter ophørte i perioden 1965-75. Figur 1 viser Høgelund Andelsmejeri i Vedsted sogn sydvest for Haderslev i Sønderjylland. Fotoet er formentlig taget af Sylvest Jensen Luftfoto i 1947. (Foto i Institut for Sønderjysk Lokalhistorie).



### **4.3 Centrale serviceydelser**

I løbet af 1960'erne og 1970'erne blev landsbyerne forvandlet fra arbejds- til fritidsfællesskaber. Mange bynære landsbyer blev opslugt af de nye forstæder, og det blev almindeligt at pendle til de urbane områder for at arbejde, gå til sports- og kulturaktiviteter samt, evt. også, modtage offentlige serviceydelser (Figur 2).

Følgelig opstod der i forstæderne de såkaldte 'sovebyer' beboede af pendlere uden det store tilhørsforhold til den landsby, de tilfældigvis boede i. Og i de tidligere landbrugssamfund blev de lokale andelsforeninger nedlagt – man talte om rationalisering, centralisering og strukturændringerne som 'Udviklingens lov'.

## Figur 2. Bjerringbro.

Forstæderne breder sig. Her Bjerringbro sydøst for Viborg. Foto: Jørgen Primdahl, 2001.



Sidenhen blev – og bliver – de offentlige serviceydelser også bortrationaliseret, ikke mindst efter den nye kommunalreform. Landdistriktsbefolkningen bliver som sådan endnu mere afhængig af de urbane centre. Her ligger nemlig ikke blot arbejdspladserne men nu også skolen, børnehaven, plejehjemmet, lægehuset, tandlægen, idrætsanlægget og hallen. Hermed er der stor risiko for, at det fritidssamfund der fra slutningen af 1960'erne blev etableret som en erstatning for det tabte andelssamfund, nu også er under opløsning. Konsekvensen vil uden tvivl blive endnu større afvandring fra udkanter til urbane centre. Som sådan vil implementeringen af denne strategi på længere sigt betyde, at man nok økonomiserer med sparsomme, offentlige ressourcer men til gengæld mister nærhedsprincippet med en ubæredygtig udvikling i landdistrikterne til følge. I fald man som politiker eller borger ikke ønsker denne udvikling, kan man sige, at det offentlige med denne strategi investerer *for lidt* i landdistriktssamfundene.

### 4.4 Lokal centralisering

Endelig har vi en ny strategi, der kan ses som et kompromis mellem decentrale og centrale velfærdsydelser: Lokal centralisering. Hermed menes, at 2-3 tætliggende småsamfund deles om et stort servicecenter. Dette center eller multikulturhus tænkes at rumme vitale offentlige serviceydelser som skole, læge, hjemmepleje, apotek, bibliotek, IT-center, ungdomsklub, sundhedsplejerske,

vuggestue, børnehave, idrætstilbud og evt. kirke.<sup>28</sup> Idéen er ikke ny. Hermed opnår man: Økonomiske stordriftsfordele; et centralt mødested for alle som ramme for opbygning af lokal, brobyggende social kapital; samt kontinuitet tilbage i historien til de store folkelige bevægelser, hvor demokratiske samarbejdsstraditioner blev opbygget i løbet af 1800-tallet.

Som det snart vil fremgå nærmere, er idéen fx blevet realiseret i Holland, hvor der siden årtusindskiftet er blevet opført adskillige multifunktionelle 'kulturhuse' i landområder.<sup>29</sup> I Danmark er Lokal centralisering gennemført i praksis flere steder. Senere i rapporten vil der blive set på "Landsbyhuset" i landsbyen Øster Lindet mellem Jels og Rødding – en multi-hal bygget sammen med skolen, indviet i marts 2006.<sup>30</sup> Som et eksempel på et multifunktionelt center i et decideret udkantsområde ses der endvidere på Skærbæk Kultur- og Fritidscenter mellem Ribe og Tønder, etableret 1997 og udvidet i 2001. Endelig vil et eksempel på Lokal centralisering i et nær-by område være landsbyen Lystrup ved Århus, hvor man p.t. har et multihus projekt på tegnebrættet.<sup>31</sup>

I Danmark kan multifunktionelle centre, eller kulturhuse, ses som led i en lang tradition fra og med opførelsen af forsamlingshusene i 1870'erne. Fra omkring 1870 blev der således bygget omkring 1600 forsamlingshuse i landdistrikterne, samt 900 missionshuse, de fleste i den vestlige del af Jylland.<sup>32</sup> Under Besættelsen forsøgte man sig med en ny generation af forsamlingshuse på landet, de såkaldte 'sognegårde'. Sognegården skulle fungere som egnens kulturelle centrum i form af det, man beskrev som et 'udvidet' forsamlingshus med forsamlingslokaler, gymnastiksale, friluftsbad, bibliotek, studiekredslokaler, fremvisning af film samt teaterscene (se Figur 3).<sup>33</sup>

Visionerne var store, men der blev imidlertid kun opført nogle få af disse multifunktionelle huse. Til gengæld blev der op gennem 1960'erne og 1970'erne –

---

<sup>28</sup> Man kan naturligvis også tænke sig andre modeller – som fx den, der er blevet anvendt i Thisted Kommune, hvor forskellige, vitale landsbyfunktioner (fx lægehus, hal etc.) udlægges til hver enkelt landsby i et område. I projektbeskrivelsen hedder det således: "Der vil blive sat fokus på mulighederne for at udvikle mindre lokalområder med flere landsbysamfund som netværksbyer for at sikre samarbejde i stedet for konkurrence mellem byerne og dermed styrke muligheden for en bæredygtig udvikling" (Realdania Fondens hjemmeside: <http://www.realdania.dk/Presse/Pressemeddelelser+2007/Pressemeddelelser+2007/Landsbyer+og+landdistrikter+03-01-07/Fakta.aspx> (Adgangsdato: 10-10-07).

<sup>29</sup> Variya (2007: 2).

<sup>30</sup> Der er også andre eksempler som Darum Fritidscenter i landsbyen Store Darum og Idrætscentret i Hunderup-Sejstrup, begge syd for Bramming; Rødding Centret i Sønderjylland, Skarrild Kultur- og Idrætscenter syd for Herning, Thyholm Kultur-, Fritids- og Familiecenter i Hvidbjerg, Thyholm, samt Multihuset i Skuldelev nord for Roskilde. Ofte er der dog tale om forholdsvis små byggerier, der primært rummer idrætslige aktiviteter, og ikke – som i det hollandske kulturhus koncept – indbefatter tre typer af partnere (offentlige, private, frivillige). Et eksempel på et anderledes ambitiøst hus, der skal rumme en lang række kulturelle aktiviteter og offentlige serviceydelser, er Ørbæk Kultur- og Fritidscenter med et forventet etableringsbudget på 32 millioner kroner.

<sup>31</sup> Landdistrikternes Fællesråd (2007: 12); Landsbyforeningen Øster Lindet-Stenderup (2007); Lystrup Idrætsforening (2007).

<sup>32</sup> Balle-Petersen (1976: 44).

<sup>33</sup> Jørgen Banke i *Samfundets Krav* (1940: 89).



takket være oceaner af frivillige arbejdstimer – opført idrætshaller i snart sagt alle sogn, som en slags erstatning for de nedlagte andelsbygninger (Figur 4). Initiativtagerne talte alle om nødvendigheden af 'et sted for alle' uanset alder, indkomstgruppe eller køn:

”Målet er at tjene som fristed for mennesker på tværs af alle forskel og samfundsskel, at give dem mulighed for kontakt, fri udfoldelse og personlig udvikling ved at skabe rammer for aktiviteter af idrætslig og musisk art, for debat og frit programløst samvær”.<sup>34</sup>

I de senere år har landdistriktsborgerne igen følt et behov for nye, centrale mødesteder som rammer for, at folk kan mødes på tværs af grupperinger og opbygge netværksressourcer til fælles bedste – det, som blev benævnt brobyggende social kapital. Følgelig har man opført talrige kulturhuse, haller, halvhalhuse, eller hvordan man ellers benævner disse fælleshuse. Dette er som oftest sket på frivilligt initiativ, under anførsel af nogle lokale ildsjæle – som fx i den førnævnte landsby Skuldelev ved Roskilde. Et problem kan dog være, at huset bliver for lille, typisk af økonomiske årsager (hvilket også var tilfældet med mange af hallerne). Derfor kan det kun danne ramme om nogle få aktiviteter, typisk idrætslige, men sjældent offentlige serviceydelser.

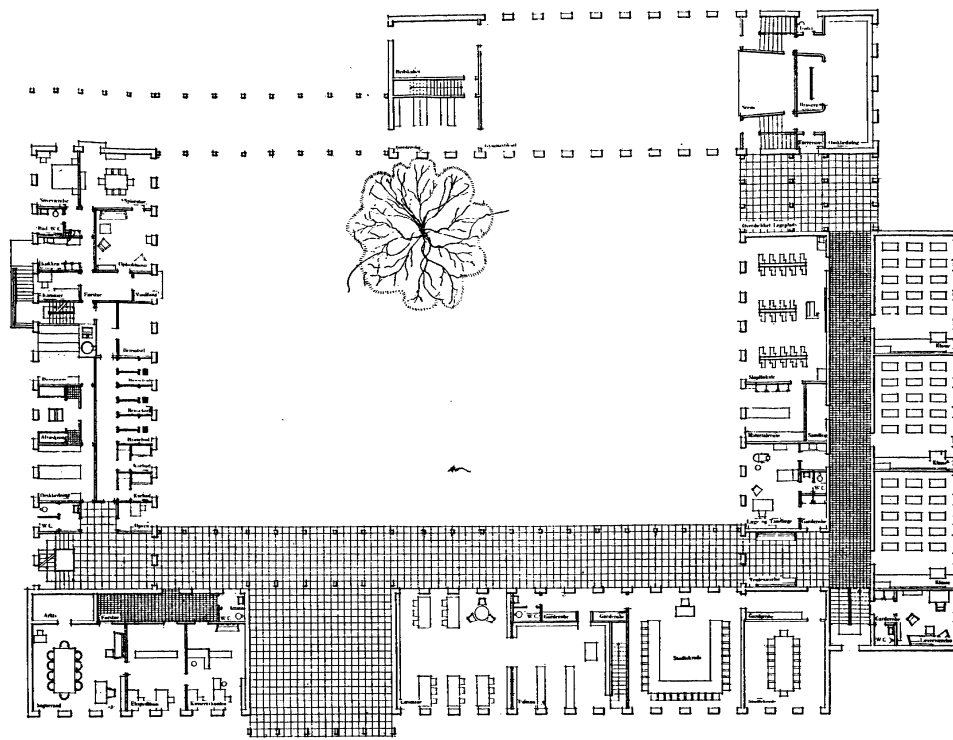
I den sidste del af rapporten vil der først blive givet nogle konkrete eksempler på, hvad borgerne *selv* ser som nødvendigt for en bæredygtig udvikling. Det viser sig her, at det absolut vigtigste efter deres mening er samarbejde og tillid på tværs af gruppeskel, eller det som er blevet sammenfattet i begrebet *brobyggende social kapital*. En sådan kapital baserer sig på, at der i lokalsamfundet er fælles mødesteder, der sikrer 'bløde værdier' som regelmæssig personlig kontakt mellem borgerne, tillid og samarbejde. På den baggrund gennemgås til sidst de fire eksempler på Lokal centralisering, samt hvilke fordele og problemer der synes at være forbundet hermed.

---

<sup>34</sup> Dansk Ungdom og Idræt (1972: 650).

### Figur 3. Plan over en sognegård.

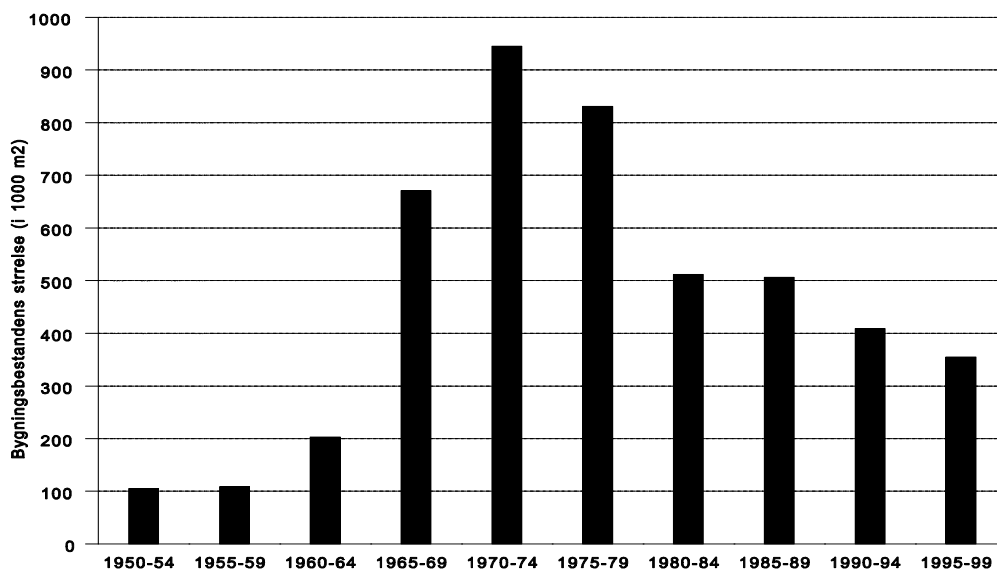
Kilde: Gengivet fra Ungdomskommissionen 1951, s. 68.



Plan over den side 26 i model gengivne sognegård. Målestok 1 : 500. Øst er opad. Til højre og foroven skolefløjen, nederst til højre bibliotek m. m. og til venstre sognerådslokaler, derover badeanstalt og forvalterbolig. Børnene kommer fra højre, hvor også legepladsen er. Indgangen til sognegården er derimod forneden.

#### Figur 4. Haller og klubhuse i Danmark år 2000.

Nye byggerier i 1000 m<sup>2</sup>, fordelt efter bygningsår inden for perioden 1950-1999. Kilde: Danmarks Statistiks databank.



## 5 Hvad mener borgerne?

Man kunne indvende, at hele tankegangen om Lokal centralisering og opbygning af brobyggende social kapital er teoretisk og verdensfjern. Det er der dog ikke det mindste, der tyder på, når man spørger borgerne.

I forbindelse med undersøgelsen af de førnævnte fire udkantssamfund – Karby, Klitmøller, Torup og Skuldelev – stillede vi interviewpersoner inden for henholdsvis erhvervs- og foreningslivet et åbent spørgsmål om, hvad de forstod ved lokal, positiv udvikling. Svarene er gengivet i tabel 1 underneden.

**Tabel 1. Svar på spørgsmålet ”Hvad forstår du ved positiv, lokal udvikling?”.**

**Interviewpersoner inden for erhvervs- og foreningslivet i Karby, Klitmøller, Torup og Skuldelev (pct.).**

Svarkategorier	Erhvervsliv	Foreningsliv
Sammenhold, samarbejde, indbyrdes kendskab, nærhed, trivsel mv.	22	20
Bevare eller øge befolkningstallet	15	15
Kulturelle aktiviteter (inkl. et godt foreningsliv)	12	15
Bevare eller udvikle det lokale erhvervsliv, skabelse af arbejdspladser	18	5
Bevare eller udvikle lokale institutioner (skole, børnehave mv.)	3	15
Bevare eller udvikle det lokale handelsliv (brugsen, købmanden mv.)	8	8
Øvrige svar	22	22
I alt	100	100
Samlede antal svar	80	80
Antal interviewpersoner	30	25

Note: Bemærk, at der er flere svar end interviewpersoner. Det skyldes, at alle svar fra interviewpersonerne er blevet inkluderet. Som det ses, har de 25 repræsentanter fra foreningslivet altså afgivet de fleste svar.

Måske en smule overraskende viser tabellen, at både repræsentanter fra erhvervs- og foreningslivet vægter u håndgribelige, 'bløde' værdier højest. Udover befolkningsmæssig bæredygtighed (bevare eller øge befolkningstallet) talte man om godt, lokalt sammenhold og et velfungerende foreningsliv. Ikke overraskende lagde repræsentanter for erhvervslivet ligeledes vægt på den lokale erhvervsudvikling, mens interviewpersoner fra foreningslivet til gengæld gik mere op i at bevare eller udvikle lokale institutioner som skole og børnehaver.

Når man følger debatten om de små skoler og hospitaler i medierne, kan det måske undre, at offentlige serviceydelser ikke i højere grad bliver set som vigtige for den lokale udvikling af borgerne selv. Meget tyder imidlertid på, at sådanne ydelser *bliver taget for givet*, og/eller at folk er så glade for at bo på landet, at deres 'smertetærskel' for lave indkomster, ringe offentligt serviceudbud, mangelfulde trafikale forhold o.lign. bliver meget høj.<sup>35</sup> Åbne spørgsmål synes af den grund ikke at fange den reelle betydning. Hvis man derimod spørger direkte ind til offentlige serviceydelser, er det som om, folk bliver bevidste om betydningen – og de svarer derefter.

Et eksempel på det sidste er en nylig undersøgelse af betydningen af lokale sundhedsydelser på Ærø og i Odense foretaget af denne forfatter og en kollega.<sup>36</sup>

---

<sup>35</sup> Internationale undersøgelser viser, at folk i landdistrikterne generelt er tilfredse med de lokale, offentlige serviceydelser (Stratford og Christie 2000; Farmer *et al.* 2004). Ligeledes, at adgang til basale, offentlige serviceydelser ofte bliver taget for givet (fx Glesbygdsvirket 2004). Et godt eksempel på det sidste er det meget tyndt befolkede Lapland i det nordligste Finland, hvor "villagers take for granted social and welfare services as well as education and they do not pay much attention to these things, whereas just these questions are the most important from the authorities' point of view. They have to finance them and have to think how to organize these services as ordered by law. And *vice versa*: people in villages pay a lot of attention to how to increase for example social capital, safety and comfortability in villages" (Kilpeläinen 2007). En tendens er også, at folk der flytter til yderområder er klar over, samt accepterer, at der er et lavere serviceniveau (Glesbygdsvirket 2004); eller at de simpelthen er så glade for at bo, hvor de bor, at hverken lave indkomster eller mangelfuld offentlig service kan få dem til at flytte (Sørensen og Svendsen 2007; Milbourne 2007; Shucksmith *et al.* 2007).

<sup>36</sup> Sørensen og Svendsen (2007). Undersøgelsen ser på, hvilken rolle *adgangen til sundhedsydelser* spiller for, om man bosætter sig på landet. Baggrunden for dette er, at danske yderområder har oplevet og formentligt i stigende grad vil opleve reduktioner i udbuddet af sundhedsydelser. I de senere år har vi set nedlæggelser af mindre sygehuse, som ofte har medført store protester i de berørte lokalsamfund, som fx lukningen af Assens, Bogense og Rudkøbing sygehuse. Desuden har det visse steder været svært at skaffe alment praktiserende læger, bl.a. på Mors og Samsø.

**Tabel 2. Lokaliseringsfaktorerens betydning for valg af aktuell bosted i Odense (n=1015) og på Ærø (n=1000).**

Andel, der har angivet ”stor betydning” (pct.). Kilde: Sørensen og Svendsen (2007: 26).

	Odense	Ærø
Jobmæssige forhold	55	42
Uddannelsesmæssige forhold	41	18
Ønske om at bo i nærheden af familie og venner	55	52
Boligforhold	59	60
Adgang til børnepasning, skoler og plejehjem	44	47
Adgang til sundhedsydelser	48	73
Ønske om at bo i rolige omgivelser tæt på naturen	52	87
Adgang til kultur- og fritidsaktiviteter i nærområdet	43	23

Overordnet viser resultaterne, at – direkte adspurgt – har ærøboerne valgt at bo hvor de bor pga. ’bløde’ værdier som fred og ro, smuk natur og adgang til offentlig serviceydelser (især sundhedsydelser) i langt højere grad end odenseanerne, der ofte har valgt bosted pga. job og uddannelse, dvs. høj prioritering af karriere og indkomst (tabel 2). Begge grupper lægger stor vægt på det, der kan sammenfattes som social kapital i form af et ønske om at bo i nærheden af familie og venner. Ydermere kan nævnes, at på direkte spørgsmål om vigtigheden af lokale sundhedsydelser, fandt interviewpersoner fra udkantområdet Ærø disse ydelser signifikant vigtigere end odenseanerne, jf. tabel 3.

**Tabel 3. Generel betydning af at bo i nærheden af sundhedsydelser på Ærø og i Odense (pct.).**

**Kilde: Sørensen og Svendsen (2007: 28).**

	Spørgsmål 1: ”Hvor vigtigt er det generelt for dig at have adgang til sundhedsydelser i lokalområdet?”		Spørgsmål 2: ”Hvor vigtigt er det for dig at bo i nærheden af din praktiserende læge?”		Spørgsmål 3: ”Hvor vigtigt er det for dig at bo i nærheden af et sygehus?”	
	Ærø	Odense	Ærø	Odense	Ærø	Odense
Meget vigtigt	62	33	30	16	47	22
Vigtigt	28	41	39	37	37	39
Ikke så vigtigt	8	22	28	40	14	34
Slet ikke vigtigt	2	4	3	7	2	5
I alt	100	100	100	100	100	100
Antal svarpersoner	995	1010	990	1011	996	1008

Ved at satse på Lokal centralisering kan man skabe nogle gode rammer for produktionen af de goder, borgerne *selv* efterspørger allermost: Lokalt sammenhold, et velfungerende foreningsliv og basale, offentlige serviceydelser af høj kvalitet som folkeskole og lokale sundhedsydelser.

## 6 Fire eksempler på Lokal centralisering

Til sidst præsenteres fire konkrete eksempler på Lokal centralisering – et udenlandsk og tre danske. Først beskrives baggrunden for opkomsten af nye kulturhuse i de hollandske landdistrikter, herunder historien bag kulturhuset i landsbyen Giesbeek med 2800 indbyggere i området Achterhoek i det østlige Holland. Der er – i hollandsk målestok – tale om et sparsomt beboet område. Herefter fortælles historien bag ”Landsbyhuset” i landsbyen Øster Lindet, der i 2007 har 900 indbyggere, og som ligger i et sparsomt beboet område (det midt sønderjyske område), om end tæt beliggende ved små byer som Rødding, Jels, Vojens og Gram. Fritidscentret i Skærbæk, der i dag har omkring 3000 indbyggere, ligger i det, der betegnes som et decideret udkantsområde – mellem Tønder og Ribe. Derimod kommer det multifunktionelle center, der er under planlægning i Lystrup, til at ligge i et nær-by område med lidt over 9000 indbyggere (2006), kun et par kilometer nord for Århus. I alle tre eksempler beskrives de fordele og problemer, der har været med de multifunktionelle huse, med henblik på politikanbefalinger.

### 6.1 De hollandske kulturhuse

Hollænderne har fået idéen om et ’kulturhus’ fra de skandinaviske lande.<sup>37</sup> I landdistriktssammenhæng har de imidlertid redefineret begrebet til: ”Et mødested (..) hvor man kan finde information, eller hvor der er bøger eller andre informationsmedier, offentlig service eller velfærds- og omsorgsinstitutioner”.<sup>38</sup>

De hollandske kulturhuse breder sig hurtigt i disse år – i dag er der allerede opført 22 kulturhuse i den ruralt prægede region Overijssel i den østlige del af landet. Herudover er 14 blevet opført i regionen Gelderland, mens 21 er opført i Utrecht regionen. De fleste er opført i perioden 2004-7.<sup>39</sup> Disse byggerier skal ses som en ”kamp mod affolkning af landdistrikter” efter en kommunalreform i januar 2001, der har medført lukninger af offentlige, overflødiggjorte bygninger som råduse og biblioteker.<sup>40</sup>

I Overijssel er således 19 ud af 45 kommuner blevet nedlagt.<sup>41</sup> En mere direkte årsag er den såkaldte Lov om Social Understøttelse (WMO), som trådte i kraft januar 2007. Her lover den hollandske regering at ”tilbyde alternativer til en ny anvendelse af landdistrikterne og deres befolkninger”, ligesom loven lægger op til flere lokale, ”offentlige vinduer”, forstået som en øget synlighed af de lokale og regionale myndigheder i landdistrikterne.<sup>42</sup>

---

<sup>37</sup> Variya (2007: 1); Lenteren (2005: 7-8).

<sup>38</sup> Variya (2007: 1), min oversættelse.

<sup>39</sup> [www.kulturhus.nl](http://www.kulturhus.nl)

<sup>40</sup> Variya (2007: 1).

<sup>41</sup> Variya (2007: 1, 2).

<sup>42</sup> Variya (2007: 1, 3), min oversættelse.



### Figur 5. Kulturhus de Eendracht Giethoorn.

Kulturhus i landsbyen Giethoorn (2600 beboere), åbnet juni 2004. Der indgår 16 partnere, herunder to skoler, bibliotek, børnehave, hjemmeplejecenter, fysioterapi, Rabobank, dansegrupper, idrætsforeninger.

Kilde: [www.wiki.kulturhus.nl](http://www.wiki.kulturhus.nl)



Et vigtigt element har også været at forbedre og innovere biblioteksservice på landet. Man har dog hurtigt fundet ud af det hensigtsmæssige i, at ikke blot bibliotek men også skole, sundhedsservice o.lign. kommer under samme tag som idræts- og kulturtilbud samt – i visse tilfælde også – private virksomheder som frisører, posthuse og banker. Foretagendet, der således ikke kun bliver ”rent kommercielt”, skal basere sig på et ligeværdigt og demokratisk samarbejde mellem offentligt ansatte, frivillige og private. Et vigtigt formål er desuden at jobaktivere/ jobtræne arbejdsledige.<sup>43</sup>

Bygningerne er blevet finansieret af kommune, stat, fondsmidler, samt af private investorer som Rabo Bank. Ofte er skole/bibliotek de vigtigste økonomiske partnere. Man har dels renoveret og udbygget eksisterende boligmasse (fx skoler og kirker), dels bygget helt nye kulturhuse, der kunne rumme alle funktioner.<sup>44</sup>

<sup>43</sup> Variya (2007: 3, 4).

<sup>44</sup> Et eksempel er kirken i Bant i Flevoland i midten af Holland, hvor det er lykkedes en arkitekt at forvandle rummet til et multifunktionelt center med fantastiske resultater (Jones 2006: 14). Et godt eksempel på udbygning af en skole finder vi i Frederikstad i Norge. En indbygger fortæller bl.a. herom: ”Da skolen skulle have et nyt gymnasium og i det hele taget trængte til at blive moderniseret, blev det besluttet, at så mange rum som muligt skulle være multifunktionelle for at kunne rumme aktiviteter som musik, fysisk træning og møder, samtidigt med de skulle kunne bruges som undervisningslokaler (..) Hvordan opnåede vi dette på trods af, at vores lokale kommune har problemer med at få budgettet til at gå op, og folk har travlt med deres private aktiviteter? Jeg tror, det først og fremmest er fordi, vi har set på tingene i en indbyrdes sammenhæng og med et langt tidsperspektiv. Vi havde en skole, men vi havde brug for en børnehave, service til lokalbeboerne, og vi ønskede at blive ved med at leve her. Vi blev derfor nødt til at samarbejde, tage ansvar og dele profitterne. Samtidigt nød vi hinandens sel-

Et godt eksempel på et af disse kulturhuse er kulturhuset i landsbyen Giesbeek i området Achterhoek.<sup>45</sup> Forhistorien var her, at der i 1998 blev ansat en ny skoleinspektør på den lokale skole. Eftersom bygningerne var utidssvarende – rungende, upraktiske og på alle måder børneuvenlige – foreslog skoleinspektøren i samarbejde med biblioteket at sløjfe den gamle bygning og i stedet opføre en helt ny bygning, et kulturhus. Pga. af problemer med at få økonomien på plads kunne kulturhuset først indvies i 2003.

### Figur 6. Kulturhuset i Giesbeek.

Kulturhus opført i Giesbeek (2800 beboere), i regionen Achterhoek, åbnet 2003.



Huset drives af 6 partnere: Skolen, børnehaven, dagplejen, biblioteket, idrætsforeningen (inkl. dilettantteater) og private virksomheder. Skolen har stået for det overordnede ansvar, og skoleinspektøren er – og har været – den store primus motor.

På initiativ af skoleinspektøren har man opnået betydelige stordriftsfordele, bl.a. ved store indkøb af inventar som lamper og stole, samt pga. rengøringsvenligt gulv (så rengøringen kan foretages hurtigere end normalt). Bygningen er i det hele taget velgennemtænkt, indrettet praktisk, også med henblik på multifunktionalitet. Alle rum er støjdempe og i smagfulde farver; forholdene for børnene er ideelle. I et foredrag fremhævede skoleinspektøren igen og igen, at idéen om at samle alt under ét tag har medført store besparelser, også i de nuværende driftsudgifter. Huset har en betydelig indtjening, bl.a. ved at leje lokaler ud.

---

skab. For at kunne skabe alt dette blev vi nødt til at se på bygningerne, udstyret, de udendørs arealer og os selv som de vigtigste ressourcer” (Buvik & Cold 1995: 89).

<sup>45</sup> Dette kulturhus havde forfatteren lejlighed til at se – og høre om – på en ekskursion 22. august 2007 ifm. deltagelse i en konference arrangeret af European Society for Rural Sociology (ESRS). Det følgende baserer sig på et foredrag af en konsulent fra Variya, samt et foredrag af den nævnte skoleinspektør.

### Figur 7. Kulturhus Irene i Notter – Zuna.

Kulturhuset ligger i en landsby med 900 indbyggere i regionen Overijssel. I kulturhuset, der åbnede oktober 2004, indgår 15 partnere, herunder kirke, danseforening, kor, skole, teater og forskellige idrætsforeninger.<sup>46</sup> Foto: Margreet Hogenkamp, september 2007.



Det største problem så skoleinspektøren i at få defineret ejendomsretten mellem de fem parter – der var således i opstartsfasen nogle gnidninger mellem skolen og nogle af de andre parter pga. uenighed om betaling for leje af hinandens lokaler samt rengøring. Der har desuden været et sikkerhedsproblem, idet bygningen er meget sårbar over for indbrud. Man har derfor indført et moderne låsesystem, hvor kun nogle få (bl.a. skoleinspektøren) har nøgle til alle rum, mens alle andre kun kan få adgang til egne lokaler. Opstartsproblemerne er nu løst, og samarbejdet foregår gnidningsfrit. Gennem hele processen har ekspert-hjælp udefra i form af konsulentbistand været vigtig – noget, der generelt er blevet fremhævet i den sparsomme litteratur om multifunktionelle centre på landet.<sup>47</sup> Fordele og problemer fremgår af tabel 4:

<sup>46</sup> Kilde: e-mail brev 19-9-07 fra konsulent Margreet Hogenkamp, Variya (Projectbureau Kulturhus).

<sup>47</sup> Jones 2006.

**Tabel 4. Kulturhuset i Giesbeek: Fordele og problemer.**

<b>FORDELE</b>	<b>PROBLEMER</b>
Stordriftsfordele	Økonomien
Meget funktionel/multifunktionel bygning	Kræver dygtig ledelse
Centralt lokalt mødested	Ejendomsret til lokaler skal nøje defineres, herunder omkostninger til rengøring samt betaling for leje partnerne imellem
Øget samarbejde og tillid borgerne imellem	Sikkerhedsproblemer
Egen indtjening (udlejning af lokaler)	Ekstern konsulentbistand har været nødvendig

Bygningen bliver flittigt brugt fra tidlig morgen til sen aften. Skoleinspektøren fremhævede bygningen som et centralt mødested for hele områdets beboere; tillige at *tillid* er helt nødvendigt for at det hele kan fungere: ”For at være i stand til at samarbejde bliver vi nødt til at stole på hinanden”, som han udtrykte det.

**Figur 8. Stichting kulturhus de Bijenkorf.**

Åbnet april 2004. Heri indgår 9 partnere, herunder bibliotek, musikskole, radiostation samt flere bureauer.



## 6.2 Landsbyhuset i Øster Lindet

I Danmark halter vi langt bagud med sådanne 'helhedsløsninger' i landdistrikterne. Og det altså på trods af, at hollændernes kulturhuse baserer sig på en skandinavisk idé. Som nævnt har nyligt opførte fælleshuse i de danske landdistrikter primært bestået i haller. I dag er der dog en øget bevidsthed om, at husene skal være så store, at de kan rumme andre aktiviteter end de rent idrætslige, jævnfør den gamle idé om 'sognegården'.<sup>48</sup>

Et af de bedste eksempler på et kulturhus i 'hollandsk' forstand er "Landsbyhuset" i Øster Lindet (900 indbyggere i 2007) mellem Jels og Rødding, åbnet marts 2006.<sup>49</sup> Indenrigs- og Sundhedsministeriet, der skelner mellem tre typer regioner – udkantsregion, mellemregion, storbyregion – betegner det område, hvortil Øster Lindet hører ("Trekantsområdet"), som en mellemregion.<sup>50</sup> Ny Vejen Kommune, hvoraf den gamle Rødding Kommune er en del, har kun haft en beskedent befolkningsfremgang 2000-2006 (mellem 0 og 1,47 pct.), andelen af højtuddannede i 2005 var blandt landets laveste (under 13,6 pct.), hvilket også gælder udskrivningsgrundlaget pr. indbygger (2006). Der er altså på mange måder tale om et typisk dansk landdistriktsområde.<sup>51</sup>

Et interview med formanden for Foreningen for den selvejende institution "Landsbyhuset", Sofus Andersen, kaster lys over den lange tilblivelsesproces såvel som de fordele og problemer, der har været med huset.

### 6.2.1 Opstartsfasen

Sofus Andersen fortæller, at idéen allerede opstod i begyndelsen af 1990'erne. Skolen manglede klasselokaler pga. stigende børnetal, og der blev tegnet en "utraditionel tilbygning til skolen". Byggeprojektet blev dog aldrig realiseret. I 1996 samledes alle byens foreninger for i fællesskab at finde frem til en løsning. Andersen beskriver stemningen som: "Det ka' ikke passe det her, at vi ikke ku' få det op at stå. Vi må stå sammen om det her". Eftersom Øster Lindet ligger i et område præget af gymnastik, idræt og et aktivt kulturliv, var der også hårdt brug for mere plads til gymnastikopvisningen. Træningen foregik i skolens gymnastiksal, og forsamlingshuset blev brugt til opvisninger. Men pga. store børneårgange blev lokalerne efterhånden for små. Derfor blev idrætsdelen bygget på det oprindelige projekt.

Som resultat af det indledende møde blev der i 1997 holdt stiftende generalforsamling for Den selvejende institution Landsbyhuset. Initiativet skete på tværs af alle foreninger, og til generalforsamlingen kom formænd og næstformænd

---

<sup>48</sup> Det indbefatter også en vigtig donor som Lokale- og Anlægsfonden, der som oftest kræver, at et byggeri ikke kun må have idrætslige formål, hvis det skal modtage midler fra denne fond.

<sup>49</sup> De følgende afsnit baserer sig på et interview med formanden for Foreningen for den selvejende institution "Landsbyhuset", Sofus Andersen d. 11-9-07. Jeg vil gerne takke Sofus Andersen for værdifulde kommentarer og korrektioner til en tidligere version af dette afsnit.

<sup>50</sup> Indenrigs- og Sundhedsministeriet 2006: 67.

<sup>51</sup> Indenrigs- og Sundhedsministeriet 2006: 8, 12, 17.

fra foreningslivet samt andre relevante institutioner. Repræsenteret var: Ungdomsforeningen (gymnastikforening), fodboldklubben, børnehaven, dagplejen, lokalhistorisk forening, ungdomsklubben, spejderne, eftermiddagshøjskolen samt nogle netværk af pensionister, der udsprang af den tidligere aftenskole (madlavning, litteraturklub o.lign.). Bestyrelsen kom til at bestå af den tidligere formand for fodboldklubben, revisor Sofus Andersen (formand), tre lærere, to landmænd, en direktør for en maskinforretning samt en kommunalpolitiker. Det var disse ildsjæle, der frem til åbningen i marts 2006 skulle bære hele projektet igennem.

På et brain-storm møde i 1998 skulle borgerne ”komme med alle deres idéer”. Der opstod her en stor diskussion om, hvor bygningen skulle ligge: I tilbygning til skolen eller til fodboldklubbens klubhus (som ligger 300 meter fra skolen). Den store fordel ved at bygge ved klubhuset var en besparelse på 1 ½ mill. kr. ”For eller imod skolen”-diskussionen kørte herefter i 1 ½ år.

Man fandt imidlertid ud af, at det var nødvendigt at tilgodese skolen, som manglede klasseværelser. Det problem skulle kommunen under alle omstændigheder have løst. Det spillede også ind, at skolen var det vigtigste mødested, som man på denne måde kunne forsøge at ’fremtidssikre’. ”Flertallet mente, bygningen skulle ligge ved skolen, fordi skolen er livsnerven i sådan et landsbysamfund. Det er der, folk mødes”.

### **6.2.2 Realiseringsfasen**

Herefter fulgte der år med ”utallige møder”, som Sofus Andersen udtrykker det. Især mødtes bestyrelsen for Landsbyhuset med repræsentanter fra det gamle Rødding Kommune. Andersen fortæller: ”Vi havde kontaktet kommunen for at komme ind i varmen. Vi skulle ind i deres budget (..) Vi skulle overbevise dem om, at det var et godt projekt. De var svære at få til at sige ja”. Til at begynde med havde kommunen lovet at bidrage med 750.000 kr. Det var for lidt til en skoleløsning men muligvis nok til sportspladsløsning. ”Kommunen skulle under alle omstændigheder til at udvide skolen”, fortæller Andersen. ”Og vi skulle have budgettet til at hænge sammen. Derfor var kommunen til at forhandle med”.

Det afgørende møde med kommunen fandt sted efteråret 2003. Bestyrelsen mødtes med borgmesteren og kulturudvalget for ”at blive blåstemplet” af kommunalbestyrelsen. Det var nødvendigt for at kunne søge fondsmidler. ”Så startede det hele op!”, fortæller Andersen. En lokal ingeniør havde lavet de første tegninger. Der havde været ”utallige forslag” og ”utallige møder”. På et møde med økonomiudvalget blev der truffet to afgørende beslutninger: (1) Huset skulle ligge omme ved skolen, og (2) støtten fra kommunen blev forhøjet til 2 millioner.

Nu var de klar til at søge Lokale- og Anlægsfonden. Ingeniøren mente imidlertid ikke, fonden ville godtage hans tegninger, og de fik ikke penge fra denne fond. Derimod fik de tilsagn fra EU's artikel 33 på 350.000 kr. Herudover skaf-

fede de selv 750.000 kr. gennem overskud fra en årlig landsbyfest samt fra en større husstandsindsamling. Husstandsindsamlingen foregik ved, at bestyrelsen samlede 20-25 på en liste, hovedsageligt gamle foreningsfolk. Herefter indkaldte man til et møde, hvor man uddelte en ”salgsbrochure” til dem, og de blev tildelt nogle områder i sognet, hver 10-20 husstande. ”Det gik rigtigt godt, ja over al forventning”, fortæller Andersen. Omkring 325.000 blev der indsamlet. Dette var også et vigtigt signal til kommunen, hvorfra det havde været et krav, at ”de selv kunne vise et initiativ”.

Nu kontaktede bestyrelsen arkitektfirmaet Torup-gruppen, som nogen af dem kendte i forvejen. De holdt et indledende møde med en arkitekt herfra, og arkitekten tog hjem og lavede et udkast, som skulle passe til ansøgningen. Forslaget ”ramte perfekt, hvad de ville have i alle grupper”, fortæller Andersen. Da de fik nej fra Lokale- og Anlægsfonden og af den grund blev nødt til at beskære projektet af økonomiske årsager, sprang skolen fra. De mente, bygningen blev for lille. Derfor blev budgettet igen sat op til 4,84 millioner, og der blev inkluderet en 1. sal. Man indkaldte derpå til borgermøde i starten af 2004, hvor både huset og Sydvestenergis idé om udlægning af bredbånd skulle diskuteres.

På borgermødet blev de to projekter fremlagt. Hvad angår Landsbyhuset, fik borgerne udleveret en lille folder, hvorpå de kunne skrive sig på til forskellige typer arbejder, primært tømrer-, murer- og malerarbejde. Bestyrelsen fik 70-80 sedler med hjem. ”Så gik det i grunden forholdsvis hurtigt”, fortæller Andersen. De blev enige med arkitekten om, hvad de frivillige kunne klare, og hvad de ikke kunne klare. Der blev også sendt ansøgninger til flere fonde.

### **6.2.3 Byggeriet**

De professionelle håndværkere gik i gang med byggeriet 1. juli 2005. Målet var at blive færdige til gymnastikopvisningen i midten af marts 2006. Rejsegildet blev holdt 7. oktober. I midten af november var huset lukket – ”så kunne de frivillige gå i gang indendørs”. De frivillige klarede selv snedker-, VVS- og malerarbejde, opsætning af gipsvægge samt, delvist, støbning af betongulv. De entrepriser, der blev udliciteret var: Tømrer- og tagdækker-arbejde samt opsætning af stålkonstruktionen.

## Figur 9. Landsbyhuset i Øster Lindet.

Byggeriet i gang i efteråret 2005. Foto: Tórkil Kjærbæk.



Til at organisere de frivillige blev der udpeget et team af samarbejdsledere med hver deres bygningsproces. Disse tre samarbejdede tæt med de professionelle håndværkere for at få så god en koordinering som muligt. ”De skulle styre/indkalde det frivillige korps, så de professionelle ikke skulle vente på de frivillige”. I begyndelse foregik det frivillige arbejde kun i weekenden. Der kom i gennemsnit 8-10 mand. Der kom tillige et madhold, der sørgede for morgenkaffe, frokost og eftermiddagskaffe. ”Det fungerede knaldgodt”, husker Sofus Andersen.

Det gik ”stille og roligt” med byggeriet frem til jul. Imidlertid blev de bange for, de ikke kunne nå det til marts. Derfor blev der indkaldt ”et sjak af ældre medborgere” ved hjælp af mund-til-mund metoden. Sjakket, der bestod af 7-8 mand, arbejdede hver dag. ”Så skete der noget!”, fortæller Andersen. Dette muliggjorde endog, at de kunne få lavet 1. sal færdig, hvilket de ikke havde kalkuleret med. Men nu besluttede de ”simpelthen at se at få det færdigt!”.



## Figur 10. Landsbyhuset februar 2006.

Tæt på indvielsen. Foto: Tórkil Kjæræk.



Indvielsen blev holdt 12. marts 2006: ”Alt var færdigt undtaget udendørs” – fx manglede man at lægge fliser. Selvom de havde fået lavet 1. sal færdig (lokaler til ungdomsklub), lå de alligevel lidt under det oprindelige budget på ca. 4.850.000, nemlig på 4.770.000 i anlægsudgifter. ”Det var rigtigt godt gået”, fortæller Andersen.

### 6.2.4 Huset i drift

Driftsbudgettet er på 200.000 kr. årligt. Heraf kommer de 100.000 fra kommunen – et beløb der er blevet fastfrosset af Vejen Kommune efter kommunesammenlægningen. Foreningen afdrager på en gæld på 1,2 mio. Indtægterne består i husleje, samt indtægter fra forskellige aktiviteter, bl.a. et loppemarked. Sofus Andersen fortæller, at foreningerne har været gode til at samarbejde, herunder finde på nye aktiviteter, der kan give indtægter til huset. Huset er i dag åbent fra 8 til 22.

Skolen har flyttet bibliotek og edb-rom over i huset, samt bruger naturligvis idrætsfaciliteterne. Dette har frigjort nogle rum på skolen, så pladsproblemet er løst. En ny juniorklub (fra 4. klasse og op) bruger lokaler to dage om ugen.

Man har indgået en samarbejdsaftale med forsamlingshuset i Øster Lindet. Forsamlingshusbestyrelsen havde været nervøs for, at "huset ville ødelægge dem". Derfor har man aftalt, at der ingen private fester finder sted i Landsbyhuset.

### 6.2.5 Fordele og ulemper

På spørgsmålet om, hvad de største problemer har været, svarer Sofus Andersen: "Det har været en længerevarende proces – den har strakt sig over snart ti år!". Der har været utallige møder, ikke mindst med kommunen. "Vi var lige ved at give op nogle gange, fordi kommunen ved flere lejligheder vendte tommelfingeren nedad. Men vi holdt gnisten oppe". Han betoner, at det er utroligt vigtigt "at kommunikere med det politiske system". Da det hele var kommet på brættet, var der stor opbakning fra kommunen.

Endvidere var der den nævnte "For eller imod skolen"-debat om husets placering i opstartsfasen. En anden stor sten, der skulle ryddes væk, var modstanden fra stiftet. Huset ligger i umiddelbar nærhed af kirken, og stiftet har været skeptisk med hensyn til placering og valg af husets farve. Og Andersen opsummerer: "Hele forarbejdet er problematisk – fra idé til ideen er solgt og man får det blå stempel og derefter kan søge fonde".

### Figur 11. Landsbyhuset sommeren 2006.

Foto: Tórkil Kjærbæk.



Økonomien er, og har været, en stor post – ”ellers er det kørt problemfrit”. Andersen efterlyser dog nogle mere klare retningslinjer fra kommunen, bl.a. i forhold til tilskud og udgifter til rengøring.

”Vi er lidt i klemme pga. kommunesammenlægningen. Derfor er det svært at overskue den fremtidige økonomi. Vejen Kommune vil vist nok lave en model for hele Vejen Kommune. Men vi ved ikke, hvad kommunen vil på sigt”.

Som det hollandske eksempel også viser, er der i det hele taget behov for *klare spilleregler*. Skolen betaler for rengøring af de lokaler, de bruger. Det, der ikke er afklaret, er betaling for vand og varme. Kommunen har endnu ikke taget stilling til dette, fordi modellen med, at skolen lejer sig ind, ikke er normalt. Hvad angår rengøringen af den øvrige del af huset, er dette et problem. Lige nu gør husets brugere selv rent efter sig. Man fejer gulv samt arrangerer jævnligt fællesrengøring udført af frivillige. Huset må indtil videre også selv betale skolepedellen for at holde opsyn, åbne og låse etc.

Der har været nogle mindre samarbejdsvanskeligheder i opstartsfasen – fx ældre borgere, der ligger og hører afslappende musik og bliver forstyrret af unge, der kommer løbende gennem lokalet eller hører høj musik. ”Folk skal lige vænne sig til det”, siger Andersen. Langt værre er sikkerhedsproblemet. Der var således indbrud 14 dage efter indvielsen! Især er det et problem i sommerferien, fx smadrede ruder. Problemet er, at der ikke er en fast halbestyrer – det er kun pedellen, der kigger lidt efter.

Det er i dag et meget lyst og venligt hus, næsten *for* lyst og varmt. Problemet med de mange glasfacader er, at der på varme dage hurtigt bliver for varmt. Det er de i færd med at finde en løsning på. Det var ”et utraditionelt byggeri” fra begyndelsen, en stor, firkantet kasse.<sup>52</sup> Bestyrelsen var spændt på, ”hvordan lokalbefolkningen tog imod det”. Der er stadig enkelte modstandere, men 99 % er for. Generelt har folk været meget positive, siger Andersen.

Ligesom vi så i det hollandske eksempel har ekstern eksperthjælp været helt uundværlig for at undgå fatale fejltagelser, få fondspenge hjem mv. Den vigtigste eksterne partner har i dette tilfælde været et arkitektfirma.

---

<sup>52</sup> Arkitekten Gunnar Thorup havde insisteret på, at ”de ikke skulle efterligne den gamle skole fra 1918”, men derimod bygge i en helt anden stil.

**Tabel 5. "Landsbyhuset" i Øster Lindet: Fordele og problemer.**

<b>FORDELE</b>	<b>PROBLEMER</b>
Samlet alle aktiviteter ét sted	Længevarende proces (opslidende)
Samarbejde mellem foreningerne	Placeringen
Klar styrke, at huset ligger ved skolen!	Konflikt med stiftet
En afsmittende virkning (bosætning)	Økonomien
Øger det lokale fællesskab	Forarbejdet (at få projektet blå-stemplet)
Folk er stolte af det!	Rengøringen
	Mindre samarbejdsvanskeligheder
	Indbrud
	For lyst og varmt
	Enkelte modstandere stadigvæk

Hvad angår fordele, er den vigtigste, at de har fået samlet alle aktiviteter ét sted. "Det er et åbent hus for alle", fortæller Sofus Andersen. "Alle aldersgrupper kan mødes ét sted. Det giver lidt mere energi til at komme med nye idéer". Det sidste peger også i retning af, at samarbejdet mellem de lokale foreninger er blevet meget bedre. "Før kørte hver forening sit eget løb", erindrer Andersen. Nu kommer der nye, fælles initiativer frem - bl.a. udsprunget af, at man er nødt til at sætte sig sammen for at fordele timer i Huset. Man har en klar fælles interesse i at få huset til at køre rundt økonomisk (skaffe penge ved at finde på nye aktiviteter, etc.), og det giver et fælles fodslag.

Det er en klar styrke, at huset ligger ved skolen. Skolen bliver herved også mere fremtidssikret. Man håber tillige på en afsmittende virkning for bosætningen. Det har således været et mål fra starten, at huset skal gøre det nemmere at tiltrække tilflyttere, så husene vil stige mere i værdi. Et stort problem i Øster Lindet i dag er "for mange tomme huse".

Endelig har huset klart øget det lokale fællesskab. Til arrangementer kommer der generelt masser af mennesker – til forskel fra de større byer i kommunen, hvor der ofte kommer få mennesker. Andersen forklarer: "Når man bor i sådan et lille lokalsamfund, forpligtiger det jo lidt. Vi holder hinanden oppe på, at man støtter op omkring de lokale initiativer, altså fx siger videre til naboer, venner og bekendte". De lokale er naturligvis også stolte af deres hus: "Folk er stolte af det. Mange har også selv været med til at opføre det".

### **6.3 Skærbæk Fritidscenter**

Et multifunktionelt center, der er blevet opført i det, der på mange måder kan ses som et udkantsområde, er Skærbæk Fritidscenter. Byen Skærbæk (ca. 3000 indbyggere i 2007) ligger i det vestlige Sønderjylland mellem Ribe og Brede-

bro.<sup>53</sup> Indenrigs- og Sundhedsministeriet har betegnet regionen ("Grænselandet") som en udkantsregion. Befolkningsvæksten i ny Tønder Kommune 2000-2006, der har opslugt den tidligere Skærbæk Kommune, hører til blandt de laveste i landet (under 0 pct.). Det samme gælder andelen af højtuddannede (under 13,6 pct. i 2005).<sup>54</sup>

Skærbæk Fritidscenter blev indviet i 1997 i forbindelse med opførelse af en ny svømmehal. I 2001 blev der bygget en helt ny fløj på bygningen rummende to nye haller, teatersal, fitness center, mødelokaler og skydebaner. Manager Søren Hansen fortæller, at centret har omkring 500.000 gæster om året. Det årlige budget er på 16 millioner kr. Der er aktiviteter 362 dage om året fra kl. 6 morgen til midnat. "Det er virkelig et multihus". Huset har ifølge Hansen en "perfekt placering" for enden af hovedgaden, omgivet af indkøbscentre, fodbold- og tennisbaner, rekreative områder og vitale, offentlige serviceinstitutioner.<sup>55</sup>

---

<sup>53</sup> Jeg vil gerne takke manager for Skærbæk Fritidscenter, Søren Hansen, for korrektioner af en tidligere version af dette afsnit.

<sup>54</sup> Indenrigs- og Sundhedsministeriet 2006: 67, 8, 12.

<sup>55</sup> Interview 30/10 2007 med manager Søren Hansen, Skærbæk Fritidscenter.

### Figur 12. Skærbæk Fritidscenter for enden af hovedgaden.

Fritidscentret (med det skrånende tag) har en perfekt placering for enden af byens hovedgade. Bag centret ligger fodbold- og tennisbaner samt et hytteområde med legepladser. Foran finder man tv. lægehus, skoleforvaltning og aktivitetscenter for ældre. Th. ligger Fakta og – længere til højre – Superbrugsen. Foto: Gunnar L.H. Svendsen, 30/10 2007.



#### 6.3.1 Centrets aktiviteter

Man har bevidst forsøgt sig med noget, man kunne kalde en diversificeringsstrategi. Hermed menes udvikling af en lang række forskellige aktiviteter, der dels sikrer, at der altid er masser af folk i huset i hele åbningstiden, dels sikrer en stabil indtjening. Eftersom kommunen ejer de fleste af bygningerne, har centret en forpligtigelse til at tilbyde aktiviteter med almennyttige formål som svømmehal og dagtilbud til fx pensionister, dagplejemødre og skolebørn.

Centrets hovedaktiviteter fremgår af Tabel 6:

**Tabel 6. Aktiviteter i Skærbæk Fritidscenter.**

<b>Almennyttige</b>	<b>Foreningsliv</b>	<b>Indtægtsdrevne</b>
Svømmehal	Amatørforening	Konferencer
Aktiviteter for skolebørn	Svømmeklub	Sportsophold
Samlingssted for unge	Håndboldklub	Aktiviteter for turister
Bowling (ældre)	Bowlingklub	Bowling
Banko (ældre)	Fodboldklub	Udlejning af lokaler (fx til fitness centret)
Aktiviteter for dagplejen	Skytteklub	Behandler
Faciliteter for lokale kunstnere	Fester (foreninger)	Private fester
Faciliteter for lokale erhvervsdrivende	Arrangementer (foreninger)	Halballe
Aktivering af ledige	Støtteforeningen	Øvrige større arrangementer

De almennyttige aktiviteter støttes af kommunen, herunder 1 mio. kr. i fast, årlig støtte til driften af svømmehallen samt dækning af udgifter til udendørs reparationer. Foreningslivet skaffer selv penge til deres egne aktiviteter (ud over de faste offentlige tilskud, de får), nemlig gennem medlems- og brugerbetaling samt fester og arrangementer, hvor overskuddet går til foreningen. Overskuddet fra støtteforeningens arrangementer (bl.a. en årlig julefrokost) går til fritidscentret. Endelig sikrer de indtægtsdrevne aktiviteter, at centret genererer overskud. Man har endog turdet kaste sig ud i større arrangementer som Stig Rossen julekoncerter, i øvrigt med stor succes.

### **6.3.2 Centret som et samlingssted for ældre og unge**

Både interviews med manageren, en ansat på fitness centeret samt fire brugere vidner om, at centret gennem de sidste 6-7 år er blevet et meget vigtigt mødested for byens borgere. Især de gode og ret uformelle rammer for, at skolebørn og pensionister kan udfolde sig, bliver fremhævet. ”Vi holder mange fra lægehuset”, som Søren Hansen formulerer det.<sup>56</sup> Hvis man ikke har andet at tage sig til, kan man altid gå ned i fritidscentret og få sig et spil bowling, finde nogen at snakke med, drikke en kop kaffe, spille fodbold i en af hallerne, osv.

<sup>56</sup> Interview 30/10 2007 med manager Søren Hansen, Skærbæk Fritidscenter.

### Figur 13. Faciliteter for dagplejemødre.

Skærbæk Fritidscenter en almindelig hverdag ved middagstid. Foto: Gunnar L.H. Svendsen, 30/10 2007.



Fx udtaler en 65-årig mandlig efterløkker, der bowler tre gange om ugen (aktive timer for pensionist- og ældregrupper fra 9-12 dagligt), spiller håndbold en gang om ugen, samt bowler hver torsdag aften (firmasport):

”Det har en kæmpe betydning. Det er utroligt meget brugt i dagtimerne, med en belægning på 80 procent (..) Alle snakker med hinanden. Mangler man nogen at snakke med, er der altid folk her (..) Jeg har ikke problemer med at få tiden til at gå om formiddagen”.

Han og konen flyttede for et par år siden fra Galten i Århus til Mjolden, der ligger to km fra Skærbæk. ”Vi havde ikke drømt om sådan et sted, da vi flyttede hertil”. Til sammenligning var det boligområde i Galten, hvor han og konen boede i 12 år, ”langt bagud”, og folk havde ”nok i sig selv”.

Også mange unge bruger centret som et uformelt mødested, hvilket fremgår af interviews med to 10. klasses elever fra Skærbæk Realskole. Den ene kommer ned på centret efter skole en 2-3 gange om ugen. I de ubenyttede haller har han og hans kammerater lov til at spille håndbold, fodbold og badminton. Udover det sociale er fordelene, at ”man får rørt sig”, og at ”det er godt for ældre personer”. Han efterlyser dog lidt flere halballer. Den anden elev er der også 2-3 gange om ugen efter skoletid. Han spiller fodbold med vennerne. Fordelene er



”de mange muligheder” og et uforpligtigende samvær. Han ser ingen ulemper ved centret.

Endelig udtaler en 26-årig mand, der bor i Tønder og er ansat i fitness centeret:

”Det får de unge i gang. De står ikke på gadehjørnet. I Tønder er der ikke fokus på sådan noget. Her er der mere ballade. Her ligger bowlingcentret og svømmehallen tre kilometer fra hinanden”.

### 6.3.3 Betydningen af de fysiske rammer

Det sidste citat peger på betydningen af de gode fysiske rammer. Disse sikrer for det første, at folk får ideelle betingelser til at mødes på kryds og tværs – til sportsaktiviteter og, mere uformelt, på gangarealer og ved cafeteriaet. For det andet, at man opnår stordriftsfordele, fx rengøring og personalemæssigt. For det tredje giver det, at man er samlet under ét tag på et centralt sted i byen i et turistområde nær Rømø og omgivet af store grønne arealer, der bl.a. rummer 41 feriehytter, mulighed for stadig udvidelse og stadig større investeringer. ”Placeringen midt i det hele er uhyre vigtig”, udtaler Søren Hansen. P.t. er man således i færd med at skaffe penge til en bygningsfløj, der skal fungere som galleri for 40 lokale kunstnere.<sup>57</sup> Skærbæk Fritidscenter er på den måde kommet ind i en god cirkel og blevet et stort og kendt mødested: ”Hvor der er folk, kommer der flere til”, som Søren Hansen udtrykker det.<sup>58</sup>

Hermed bliver Skærbæk Fritidscenter et godt eksempel på, at fysisk sammenhængskraft er en forudsætning for social sammenhængskraft eller det, der heri også er blevet betegnet *brobyggende social kapital*. De fysiske rammer inviterer simpelthen til, at forskellige folk mødes, lærer hinanden at kende, får tillid til hinanden, løser indbyrdes konflikter og i det hele taget samarbejder på kryds og tværs.

---

<sup>57</sup> Interview 30/10 2007 med manager Søren Hansen, Skærbæk Fritidscenter.

<sup>58</sup> Interview 30/10 2007 med manager Søren Hansen, Skærbæk Fritidscenter.

## Figur 14. Det store gangareal fra indgangen og hen til cafeteriet.

Foto: Gunnar L.H. Svendsen, 30/10 2007.



### 6.3.4 Samspillet mellem professionelle og frivillige

Denne sociale kapital ligger til grund for en social økonomi, hvor de frivillige leverer masser af gratis arbejdstimer, mens de professionelle planlægger aktiviteterne og sørger for, de fysiske rammer er i orden. Også folk uden for arbejdsmarkedet som efterlønnere, pensionister, førtidspensionister og arbejdsledige i jobtræning har en mulighed for at bidrage ved at påtage sig velafgrænsede jobs, fx organisere bankospil eller bowling (for ældre). ”Flere hundrede frivillige arbejder gratis”, siger Søren Hansen. Han ser i det hele taget foreningerne som et meget vigtigt fundament for stedet – både økonomisk og med hensyn til at skabe stor opbakning bag fritidscentret i og uden for lokalsamfundet (”lokale ambassadører”).

### Figur 15. Stadion og hytteområde.

Bag Skærbæk Fritidscenter finder man opvisningsstadion og hytteområde med legefaciliteter. Ved siden af stadion (bag fotografens ryg) ligger tennisbaner og flere fodboldbaner. Foto: Gunnar L.H. Svendsen, 30/10 2007.



#### 6.3.5 Fordele og ulemper

Alle interviewpersonerne kunne opremse mange fordele men ingen ulemper. Manageren nævner dog nogle problemer eller – måske snarere – udfordringer (se Tabel 7).

Udover de fysiske rammer og stordriftsfordele består de største fordele i, at fritidscentret har fundet sin egen niche, nemlig udnyttelse af den turisme, der i forvejen er i området – primært tyske turister på Rømø. Ved aktiv markedsføring har man også efterhånden skabt sig et navn blandt turister såvel som hos diverse idrætsforbund. Ligeledes har man også et godt rygte lokalt og regionalt. Man udnytter den frivillige arbejdskraft meget effektivt, har mange samarbejdspartnere i regionen og kan tilbyde mange typer aktiviteter – en diversificering, der giver en stabil driftsøkonomi. Endelig er et vigtigt spin-off, at man er i stand til at beskæftige folk, der af forskellige årsager har svært ved at komme ind på arbejdsmarkedet (gennem flexjobs, jobtræning mv.). De største problemer eller udfordringer er at få et godt personale, der evner at samarbejde og løse konflikter, at sørge for, at meget frit opdragne børn og unge lærer at

opføre sig ordentligt, samt at kunne afsætte tid og kræfter nok til at sørge for de frivillige samt markedsføre stedet.

**Tabel 7. Skærbæk Fritidscenter: Fordele og problemer.**

<b>FORDELE</b>	<b>PROBLEMER</b>
Et stort mødested med gode fysiske rammer, der formår at trække folk til	At få det rigtige personale
Har fundet sin egen niche (turisme)	De unge brugere skal 'opdrages'
Godt rygte	Tidskrævende at holde korpset af frivillige
En harmonisk blanding af lokal, frivillig arbejdskraft og professionel planlægning	Salg og markedsføring er meget tids- og ressourcekrævende
Stordriftsfordele	
Et stort samarbejdsnetværk i regionen	
Diversifikation (mange typer aktiviteter)	
Et godt personale	
Altid åbne døre	
Aktivering af folk uden for arbejdsmarkedet	

## Figur 16. Skærbæk Fritidscenter - frontparti.

Foto: Gunnar L.H. Svendsen, 30/10 2007.



### 6.4 Multifunktionelt center i Lystrup

I Lystrup nordvest for Århus er man oppe imod helt andre problemstillinger end i Øster Lindet og på Skærbæk-egnen. Fx er tomme huse og 'Låsby-Svendsen'-truslen her et ukendt fænomen. Imidlertid ønsker man også her et samlet sted for alle, der kan rumme både offentlige serviceydelser, fritidsaktiviteter og – i dette tilfælde også – private virksomheder. Man er dog stadig på planlægningsstadiet.<sup>59</sup> Et interview med formanden for Lystrup Idrætsforening Torben Märcher, der er en af de drivende kræfter bag projektet, giver indsigt i de idéer og udfordringer, man går og tumler med lige nu.

#### 6.4.1 Modernisering af idrætslivet

”Vi kæmper ikke for at overleve”, fortæller Torben Märcher. Hermed mener han, at landsbyen ligger så tæt på Århus, at man aldrig vil få problemer med at

---

<sup>59</sup> De følgende afsnit baserer sig på et interview med formand for Lystrup Idrætsforening Torben Märcher, Lystrup, d. 11-09-07. Jeg vil gerne takke Torben Märcher for værdifulde kommentarer og korrektioner til en tidligere version af dette afsnit. Om projektet i Lystrup, se også artiklen ”Visioner skaber liv” i DGI’s magasin Udspil, nr. 8, 2007: <http://www.e-pages.dk/dgi/5/> (Adgangsdato 26-9-07).

tiltrække tilflyttere. ”Men vi er adskilt fra Århus. Vi er en landsby. Vi ligger for os selv”, fortsætter han. Der har de sidste tyve år været konstant befolkningsstigning, og der bor i dag mellem 9 og 10.000 i Lystrup. Det er en by, der vokser ud over sine rammer på alle måder, også infrastrukturelt.

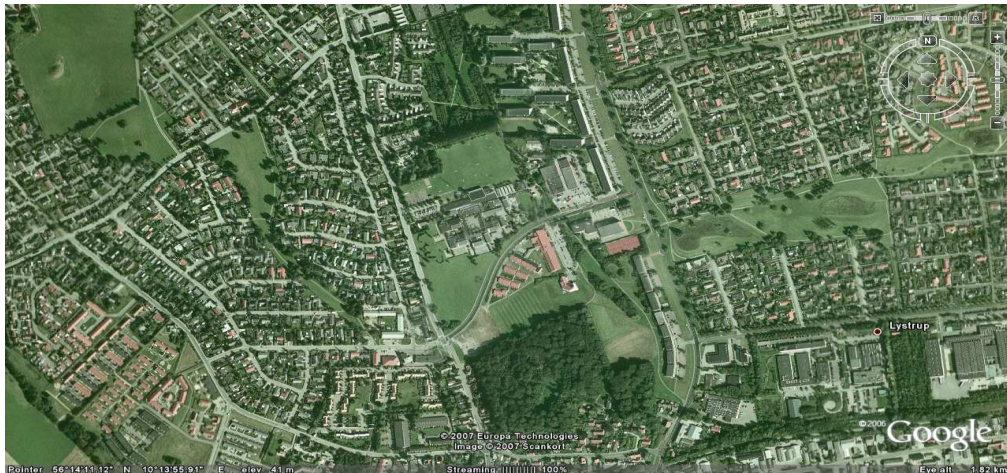
Dette er ifølge Märcher den vigtigste begrundelse for et nyt multicenter i Lystrup bymidte: ”Vi vil også have ret til moderne faciliteter, der svarer til befolkningstallet og år 2007”.

”Som idrætsforening har vi i mange år haft traditionelle tilbud [samlet i bymidten, men i separate bygningsanlæg]. Vi har to mindre haller, men de er almindelig størrelse håndboldhal, mørke og rygvendte til bymidten ligesom ’østeuropæiske mure’”.

Hidtil har hele det idrætslige foreningsliv baseret sig på frivillige kræfter. Der har ikke været nogen ”samlende, professionel personlighed”. Imidlertid mener Märcher ikke, at det gamle frivillighedsprincip om ’at spare på pengene’ (fx ved at spare en halbestyrer væk, lave frivillige indsamlinger og opføre for små bygninger) er tidssvarende. ”Vi vil gerne have udgifter, men selvfølgelig også indtægter. Vi vil have ansat folk til at igangsætte og servicere”.

### Figur 17. Lystrup Bymidte (øv.) og Bytorvet (ned.).

Nederste foto: Til højre for den lange, rødtagede bygning ligger de to haller (med mørke tage). Øverste foto: I skovområdet neden for Bytorvet er der planer om en såkaldt bevægelsespark med en lang række kreative tilbud. Kilde: ”Præsentation af visionerne”. PowerPoint præsentation, der blev vist på borgermødet 9. maj 2007.



### 6.4.2 Opstarten: Visionen om en helhedsløsning

Om visionen bag projektet siger Märcher: ”Også en ny hal, men frem for alt: en levende, aktiv bymidte (..) Jeg er både borger og idrætsmand. Derfor er det ikke kun et idrætsprojekt men et *by*-projekt!”. Denne helhedstænkning går igennem hele projektet – alle skal med, og alle aktiviteter skal medtænkes, så de kan samles under ét tag. Det har krævet, at foreningerne gik sammen: ”Vi

vil løfte i flok. Der var fælles fodslag mellem Fællesrådet, Erhverv Lystrup og Lystrup Idrætsforening med det samme”, hedder det.

Visionen består i at få fire 'kasser' til at hænge sammen, uden at den ene kasse (fx erhverv) dominerer de andre, som illustreret i tabellen.

**Tabel 8. Lystrup multicenter: De fire kasser.**

<b>Boliger</b>	Fx privatboliger, specialbutikker, wellness
<b>Erhverv</b>	Fx et indkøbscenter
<b>Kultur</b>	Fx bibliotek, sundhedscenter, borgercenter, borgerservice
<b>Idræt</b>	Fx håndbold, badminton, fodbold + de idrætsgrene, borgerne ønsker (fremtidens idrætsgrene)

Man har endnu ikke lagt sig fast på en bestemt helhedsløsning. Som Märcher udtrykker det, har man indtil videre arbejdet på idéplanet med at ”jævne hele bymidten med jorden” – en visionær fase, hvor folk har fået lov til at komme med ønsker uden at være begrænsede af den eksisterende bygningsmasse. Hovedformålet er en bymidte for *alle* borgere: ”Ældre, dagpleje og alle andre – det hele skal spille sammen i vores bymidte”. Skole, lokalcenter, kirke, skov, haller og butikcenter ligger der allerede, men visionen er at skabe endnu mere fysisk og social sammenhængskraft. Andetsteds har Torben Märcher formuleret det sådan:

”Kunsten er at få erhverv, kultur og idræt til at spille sammen og at tænke idrætten ind i en sammenhæng, hvor hallerne kan være i brug fra morgen til aften. Vi skal skabe en ny Lystrup-identitet”.<sup>60</sup>

Idéen formede sig for 3-4 år siden. På idrætsforeningens initiativ blev der lavet nogle tegninger om et nyt bygningskompleks med glasforside – som en udvidelse af det eksisterende idrætshalcenter. Heri indgik udnyttelsen af en stor plads i bymidten. Idéen fik aldrig vind i sejlene og forblev et skrivebordsprojekt.

Et hovedbestyrelsesmøde i idrætsforeningen i januar måned 2007 blev imidlertid startskuddet for idrætsforeningens (fornye) engagement og ønsket om ikke bare et nyt, moderne idrætshalanlæg, men simpelthen en ny bymidte. Derfor henvendte man sig efterfølgende til Fællesrådet, der arbejdede med en såkaldt bevægelsespark i bymidten. På et indledende møde senere i januar 2007 blev de to foreninger straks enige om et ”fællesprojekt på byens vegne”. Inden længe kom også erhvervsforeningen med. Deres interesse var at få samlet butikkerne, der i dag ligger meget spredt. På den måde blev ”ideerne samlet”, som Märcher udtrykker det. Man arbejdede i fællesskab videre med projektet, og der blev forberedt et borgermøde.

<sup>60</sup> Citat fra artiklen ”Visioner skaber liv” af Kirsten Harkjær Larsen, DGI's magasin Udspil, nr. 8, 2007, s. 34: <http://www.e-pages.dk/dgi/5/> (Adgangsdato 26-9-07).



**Tabel 9. Multicenter i Lystrup: Partnerne og deres interesser.**

<b>PARTNERE</b>	<b>INTERESSER</b>
Lystrup Idrætsforening	Moderne idrætsfaciliteter i bymidten
Lystrup-Elsted-Elev Fællesråd	Rekreative områder i bymidten
Erhverv Lystrup	Samle butikker i bymidten
Århus Kommune	Initiativer der fremmer bevægelse og sundhed i forstæderne

### **6.4.3 Borgermødet den 9. maj 2007**

Til borgermødet kom der 250 mennesker. Arrangørerne var positivt overraskede over det store fremmøde. Blandt deltagerne var også folk fra Århus Kommunes forvaltning og det lokale bibliotek. Det store fremmøde blev af initiativtagerne opfattet som et grønt lys til at fortsætte med idéerne: ”Hvis ikke der var kommet mange og havde været så stor opbakning, havde projektet været dødt”.

Til mødet blev der arbejdet i 4 arbejdsgrupper: 1) Bevægelsesparken 2) Idrætsfaciliteter 3) Bytorv og 4) Byportal. Det er hensigten, at man gennem byportalen bl.a. skal kunne foretage en elektronisk bestilling af haltid, så idrætsfaciliteterne reelt bliver ”åbne for alle” næsten 24 timer i døgnet.

Efterfølgende har folk meldt sig til at arbejde videre i de fire grupper. Resultaterne af dette arbejde blev præsenteret den 29. september 2007. Herefter er man gået i gang med fundraising og realiseringsfase.

## Figur 18. Den planlagte bevægelsespark i Lystrup.

Meningen er, at dette kreative område i en helhedsplanlægning skal hænge nøje sammen med multicenteret i bymidten. Kilde: "Bevægelsesparken". PowerPoint præsentation, der blev vist på borgermødet 9. maj 2007.



### 6.4.4 Ekstern konsulentbistand og realiseringsfase

På et tidligt tidspunkt henvendte DGI sig og spurgte, om de måtte hjælpe. De havde hørt om projektet og ville gerne yde bistand til den del, der omhandlede udviklingen af idrætsfaciliteterne og måden at bruge faciliteterne på. Lige siden har DGI spillet en stor rolle: "Hvis vi ikke havde haft DGI og deres netværk, var vi ikke nået så langt på så kort tid", fortæller Märcher. DGI-konsulenterne har ikke blot en stor viden om idræt, men også megen konkret viden fra DGI-huset i Århus. Et eksempel er et succesfuldt klippekortsystem baseret på bestilling på internettet, som også inviterer folk udefra til at bruge faciliteterne. I det hele taget har DGI-huset i Århus været en stor inspirationskilde. Det bliver kørt professionelt, der er åbent hele dagen, og der er altid aktiviteter.

Den visionære idéfase er nu ovre, fortæller Märcher, og de nærmer sig nu realiseringsfasen: "Vi skal op i næste gear". Arbejdsgruppe-arbejdet blev afsluttet, da resultaterne blev præsenteret på mødet d. 29/9. Herefter har man bevæget sig ind i fase to. Märcher beskriver denne fase således:

”Der skal nu ske en kvalificering af projektet. Her er ingen stor borgerinddragelse. Målet er at komme nærmere en projektbeskrivelse. Arbejdet bliver mere konkret: Tilladelse, veje og sådan noget. Det er nu de få, der fører projektet videre”.

#### **6.4.5 Fordele og problemer**

På spørgsmålet om, hvilke problemer og fordele et multifunktionelt center indebærer, kommer det prompte: ”Økonomien er det mindste problem”. Han ved godt, det er vovet sagt, men han mener det. Han mener ikke, husstandsindsamling er nødvendigt – de skal ”kunne klare sig uden”. Derimod forestiller han sig en investorgruppe bestående af storkøbmænd og private investorer. Kommunen opfattes som en central spiller og vil blive inddraget meget mere. Lystrup bymidte er rent faktisk en kommunal grund, så det skal aftales med kommunen, om man evt. kan få grunden overdraget. Det afgørende er imidlertid at få kommunens opbakning.

Den største fordel er at få skabt en bymidte for alle borgere – en bebyggelse og et kulturlandskab, der formår at forene erhvervsmæssige, idrætslige, kommunale og rekreative interesser. Den største hindring lige nu er utålmodigheden for at se noget nyt ske i bymidten. Mange har en naturlig skepsis, og det er en stor udfordring:

”Når man selv bliver smittet af den hellige ild, er det svært at forstå, at andre ikke er interesseret. Lad os se noget sammen”.

## 7 Sammenfatning og politikanbefalinger

### 7.1 Sammenfatning

Indtil for nylig har et grundprincip i det danske velfærdssamfund været, at borgere fra alle egne af landet har let adgang til de samme offentlige ydelser. I dag kan borgere i udkantsområderne imidlertid ikke tage for givet, at disse ydelser ligger i nærheden af deres bopæl. Vi har således i flere landdistriktsområder været vidner til nedlæggelser af vitale offentlige serviceydelser i de seneste år, her ikke mindst de lokale skoler. Hermed bidrager kommunerne til at afvikle disse områder.

I denne rapport blev der argumenteret for, at man frem for afviklingsstrategien med fordel kunne vælge en investeringsstrategi. Hermed menes ikke, at hver flække skal have sin egen skole, apotek, posthus osv., hvilket naturligvis ville være rasende dyrt. Hovedspørgsmålet lød derfor: *Hvordan er det muligt at tilbyde udkantsbefolkningen offentlige ydelser så billigt og effektivt som muligt og samtidigt bibeholde et nærhedsprincip?*

Denne forfatters løsningsforslag var at finde et kompromis mellem lokale serviceydelser i hver eneste landsby og systematisk afvikling – her benævnt *Lokal centralisering*. Hermed mentes en model, hvor 2-3 tætliggende småsamfund i et område deles om et større servicecenter. Disse tænkes oprettet med kommunale, private og evt. statslige midler og drevet i fællesskab af interessenter fra det offentlige, erhvervslivet og foreningslivet.

Dette center eller multikulturhus tænkes at rumme vitale offentlige serviceydelser som skole, læge, hjemmepleje, apotek, bibliotek, IT-center, ungdomsklub, sundhedsplejerske, vuggestue, børnehave, idrætstilbud, evt. også private virksomheder og kirke. Både de historiske og nutidige eksempler vidner om, at et sådant hus har tre store fordele: (1) *Stordriftsfordele* i form af besparelser på bl.a. inventar, rengøring, varmeregning, vedligeholdelse; (2) De udgør store, centrale *mødesteder* på tværs af gruppeskel, hvilket fremmer en lokal opbygning af brobyggende social kapital med social sammenhængskraft og økonomisk og befolkningsmæssig fremgang til følge; samt (3) I Danmark har sådanne huse en *historisk kontinuitet* helt tilbage til de store folkelige bevægelser fra midten af 1800-tallet og frem, hvor samarbejde, demokrati og fælles bygninger udgjorde de vigtigste hjørnesten i andelssamfundene

Den sidste del af rapporten var en gennemgang af fire konkrete eksempler på Lokal centralisering mhp. erfaringsopsamling og politikanbefalinger. Disse var: De hollandske kulturhuse, Landsbyhuset i Øster Lindet ved Rødding, Skærbæk Fritidscenter i Skærbæk mellem Ribe og Bredebro samt et planlagt multifunktionelt center i Lystrup ved Århus.

Også disse fire eksempler peger i retning af, at der er store fordele forbundet

med at samle 'alt under ét tag'. Man sikrer på én gang nærhed og stordriftsfordele, hvilket alt andet lige må være interessant for politikere på alle niveauer. Herudover sikrer man, at folk mødes regelmæssigt, og at der hermed skabes brobyggende social kapital. Man 'fremtidssikrer' skolen og som sådan hele lokalsamfundet. Man skaber kort sagt mere sammenhæng – i bebyggelsen såvel som i det sociale liv. De mange hollandske kulturhuse, der er skudt op de sidste ti år, viser, at løsningen *er* bæredygtig og rent faktisk modvirker afvandring fra landområderne.<sup>61</sup>

**Tabel 10. Lokal centralisering: Opsummerende oversigt over de største fordele og problemer.**

FORDELE	PROBLEMER
Moderne, tidssvarende bygninger	Et langt og opslidende forarbejde
Nærhedsprincip	Husets placering
Økonomiske stordriftsfordele	Økonomien
Lokalt samarbejde	Samarbejdsvanskeligheder
Tiltrækning af tilflyttere	Sikkerhed (indbrud o.lign.)
'Fremtidssikring' af lokalsamfundet	
Mange typer aktiviteter med mange formål	
Aktivering af folk uden for arbejdsmarkedet	

Der er naturligvis også problemer – bl.a. med placeringen af det multifunktionelle hus, problemer partnerne indbyrdes med at få defineret pligter og rettigheder, sikkerhedsproblemer, mindre samarbejdsproblemer samt økonomiske problemer. Det fremgik tydeligt, at 'vejen er lang', og at de frivillige ildsjæle behøver hjælp udefra: På den ene side faglig eksperthjælp af dygtige konsulenter; på den anden side opbakning fra det offentlige, herunder klare spilleregler og en økonomisk hjælp til selvhjælp.

## 7.2 Politikanbefalinger

Det leder frem til de følgende 12 politikanbefalinger til kommuner, regioner og regering:

1. Det anbefales, at man på kommunalt, regionalt og ministerielt niveau *udskifter en passiv 'almisse'-landdistriktspolitik med en aktiv investeringspolitik*. Almissee-politikken finder vi fx udtrykt i Landdistriktpuljen, hvor der siden 1994 årligt er blevet uddelt relativt små beløb – til mere eller mindre tilfældige projekter med mere eller mindre varige resultater.

<sup>61</sup> Se Lenteren 2005.

2. For dels at målrette støtten, dels sikre, at den giver varige afkast, anbefales det endvidere, at man investerer i fysisk kapital (mursten) i form af **multifunktionelle centre**. Disse tænkes at kunne rumme både 1) *offentlige serviceinstitutioner* (fx skole, læge, bibliotek, børnehave, SFO), *private virksomheder* (fx bank, posthus) og *frivillige foreninger* (fx idrætshal for fodbold-, håndbold- og badmintonklubben, lokalhistorisk forening, borgerforeningen); samt 2) *omfatter 2-3 lokalsamfund* mhp. økonomiske stordriftsfordele og opbygning af såvel fysisk som social sammenhængskraft i lokalområdet (brobyggende social kapital).
3. Det anbefales, at man inden for en 5-års periode fra offentlig side **investerer omkring 500 millioner kr. i ca. 20 multifunktionelle centre** i landdistrikterne (ligesom det er sket i den hollandske region Overijssel gennem de sidste 5 år<sup>62</sup>), og primært i trængte udkantsområder. En mulig fordeling af den økonomiske byrde mellem kommune-region-regering kunne være 30-30-30, hvor de sidste 10 % til byggebudgettet kunne forventes indsamlet af de lokale selv – via husstandsindsamlinger o.lign. samt fundraising. En mulighed er også at finde private investorer (fx banker, kreditforeninger og supermarkeds kæder).
4. Det anbefales, at der udarbejdes nogle **klare, standardiserede regler** for 1) hvordan de tre type partnere (offentlige, private, frivillige) fordeler daglige arbejdsopgaver og organiserer økonomien; 2) hvor meget offentlige instanser (fx kommunen) skal bidrage til det årlige budget, herunder til faste udgifter som en fastansat daglig leder, vedligeholdelse og rengøring, samt til indkøb af inventar o.lign.
5. At der ansættes **en fast, daglig leder** med såvel ansvar for økonomi og aktivitetsudbud (i nogle tilfælde kan dette integreres i en skoledirektørs arbejdsopgaver).
6. At der under hele planlægnings- og bygningsprocessen **investeres i en fasttilknyttet, ekstern konsulent og/eller arkitekt**.
7. Hvad angår **beslutningen om at bygge et multifunk-**

---

<sup>62</sup> Man har i Overijssel investeret i alt 90 millioner € i omkring 20 kulturhuse, dvs. rundt regnet 670 millioner kr. Det bør her nævnes, at private virksomheder som Rabobank og varehuskæden Bijenkorf har medfinansieret (Lenteren 2005: 2).

*tionelt center*, samt bygningens beliggenhed og udformning, anbefales det 1) at henlægge en stor del af beslutningsansvaret til de lokale borgere; samt 2) hvis flertallet af de lokale borgere er imod projektet, at man opgiver projektet. En model kunne her være den organiseringsmodel, der anvendt ved opretningen af naturparker (i modificeret form).

8. Endvidere, at **den lokale befolkning selv bidrager med egenfinansiering**, gennem fundraising, indsamlinger, donationer fra privatpersoner og virksomheder, arrangementer o.lign., evt. organiseret via foreningslivet; samt at lokale folk forpligtiger sig til at støtte op om deres hus og sørge for, at huset – når det er opført – får gode, faste indtægter og som sådan kommer til at hvile i sig selv økonomisk i så vid udstrækning, det overhovedet er muligt.
9. **At den eksisterende bygningsmasse så vidt det er muligt tages i betragtning, når placeringen skal afgøres**. Fx vil det være fornuftigt at etablere centret i form af en større *udbygning* af de største og mest tidsvarende skolebygninger og/eller haller i et lokalområde.
10. Det anbefales endelig, **at sikkerhedsproblemet i forbindelse med en sådan bygning inddrages i planlægningen og driften**. Fx vil det være nyttigt med et topmoderne alarm- og nøglesystem.
11. At huset har **lang åbningstid og udbyder serviceydelser til mange type brugere** for (1) både at varetage almennyttige formål, servicere det lokale foreningsliv og drive indtægtsgivende virksomhed og (2) at blive så økonomisk bæredygtigt som muligt.
12. At der i huset er **mulighed for at beskæftige folk uden for arbejdsmarkedet**, i form af flexjobs, jobtræning, arbejdsopgaver til frivillige efterlønnere, pensionister mv.

## Bilag 1: Metode

Idéen til rapporten udspringer af et besøg den 22. august 2007 på kulturhuset i Giesbeek i regionen Achterhoek i det nordvestlige Holland. Det skete i forbindelse med deltagelse i en konference arrangeret af European Society for Rural Sociology. Rapporten var fra starten tænkt som en sammenfatning af 'best practices' indsamlet fra danske og hollandske casestudier, og som skulle munde ud i konkrete politikanbefalinger. Hovedresultater er allerede blevet formidlet til pressen.

Første del af rapporten (kap. 1-5) bygger på litteraturstudier, historisk kildemateriale, personlige interviews samt – i mindre grad – statistiske data fra to IFUL-undersøgelser, forfatteren har deltaget i. Anden del af rapporten (kap. 6) bygger på interviews suppleret med litteraturstudier og informationer fundet på internettet.

### *De enkelte kapitler*

Kapitel 3, "Udviklingstræk", baserer sig på min tidligere forskning og benytter såvel skriftlige, historiske kilder som interviews med beboere i en række danske udkantssamfund.

Kapitel 4, "Mulige strategier", bygger ligeledes på tidligere forskning: En antropologisk feltarbejdsundersøgelse i det tidligere Ravnsborg Kommune samt en ph.d.-afhandling om de folkelige bevægelser på landet siden 1864 (Svendsen 2003; 2004a, b). Vigtigste kilder er dybdegående, personlige interviews og skriftlige, historiske kilder.

Kapitel 5, "Hvad mener borgerne?", bygger på 55 personlige interviews med beboere i 4 udkantskommuner (Klitmøller, Karby, Torup, Skuldelev) i forbindelse med forskningsprojektet Lokale Forskelle; samt resultater fra en spørgeskemaundersøgelse om betydningen af lokale sundhedsydelse på Ærø foretaget sammen med forskningsassistent Jens F.L. Sørensen.

Kapitel 6, "Fire eksempler på Lokal centralisering", bygger som nævnt hovedsageligt på interviews. Tidligere versioner af de tre danske cases (afsn. 6.2-6.4) er blevet gennemlæst og kommenteret af de tre hovedinformationer mhp. på at rette forståelsesbrist og faktuelle fejl.

*Afsnit 6.1* baserer sig på noter fra ovennævnte ekskursion til kulturhuset Giesbeek, hvor skoleinspektøren og lederen af kulturhuset holdt et foredrag på en ½ time og lavede en efterfølgende rundvisning på 1½ time i kulturhuset, hvor han også besvarede spørgsmål fra deltagerne (jeg stillede selv en lang række spørgsmål, bl.a. om fordele og problemer ved huset). Herudover er der fundet informationer på nettet om de hollandske kulturhuse (især på <http://www.variya.nl> og [www.wiki.kulturhus.nl](http://www.wiki.kulturhus.nl)), samt gennem e-mail kommunikation med konsulent Margreet Hogenkamp fra konsulentfirmaet Varia, der



leder Projectbureau Kulturhus. Endelig bygger afsnittet også på den sparsomme litteratur om kulturhuse (især Lenteren 2005).

*Afsnit 6.2* baserer sig på et 1½ time langt telefoninterview med formanden for den selvejende institution "Landsbyhuset", Sofus Andersen, samt supplerende informationer fundet på <http://www.osterlindet-by.dk>. Væsentlige dele af interviewet blev nedskrevet som håndskrevne noter, der senere blev renskrevet på computer. Til telefoninterviewet blev anvendt en spørgeguide til initiativtagere (Bilag 2) rummende bl.a. temaet "Fordele og problemer" mhp. at sikre komparation af cases. Revideringer og korrektioner fra Sofus Andersen er blevet indarbejdet.

*Afsnit 6.3* bygger på et personligt interview med manager Søren Hansen af 1 times varighed med brug af spørgeguide til initiativtagere (Bilag 2). Herudover blev der foretaget personlige interviews med to ældre brugere af hver ½ times varighed, samt af 3 yngre brugere, hvert interview på 10 minutter, med brug af en interviewguide for brugere (Bilag 3). Alle 5 interviews blev optaget på bånd. Revideringer og korrektioner fra Søren Hansen er blevet indarbejdet.

Endelig baserer *afsnit 6.4* sig på et 40-minutters telefoninterview med næstformand for Lystrup Idrætsforening Torben Märcher med spørgeguide (Bilag 2), nedskrevet i noteform og efterfølgende renskrevet på pc. Interviewet blev suppleret med informationer fra DGI (<http://www.dgi.dk>) og Lystrup Idrætsforening ([www.lystrup-if.dk](http://www.lystrup-if.dk)). Revideringer og korrektioner fra Torben Märcher er blevet indarbejdet.

## **Bilag 2: Spørgeguide til initiativtagere**

### **Spørgeguide – initiativtagere til kulturhuse**

1. Årsager?

2. Hvem tog initiativ til det? Frivillige?

3. Finansiering?

4. Organisering?

5. Problemer? Fordele?

## **Bilag 3: Spørgeguide til brugere**

### **Spørgeguide – kulturhusbrugere**

1. Erhverv? Alder? Bopæl?
2. Hvor ofte bruger du huset?
3. Hvilke aktiviteter deltager du i?
4. Hvilken betydning har huset for lokalområdet?
5. Hvilke fordele er der ved huset?
6. Hvilke ulemper/problemer er der ved huset?
7. På en skala fra 1-10: Hvilken betydning har huset for lokalområdet?

## Kilder

### Trykt litteratur

Balle-Petersen, M. (1974) "Forsamlingshuset – velkendt eller ukendt?" Mark og Montre, s. 28-43. Fra sydvestjyske museer, Esbjerg.

Buvik, K. & B. Cold (1995) "Schools and the local community: Joint location and coordinated use". Children's Environments 12(4): 87-110.

*Dansk Ungdom og Idræt*. Udgivet af De Danske Gymnastik- og Ungdomsforeninger (D.D.G.U.). Årgang 1972.

Egelund, N. & H. Laustsen (2004): Skolenedlæggelse – Hvilken betydning har det for lokalsamfundet. Danmarks Pædagogiske Universitets Forlag.

Farmer J., Hinds K., Richards H. og Godden D. (2004) *Access, Satisfaction and Expectations: a comparison of attitudes to health care in rural and urban Scotland*. NHS, Remote and Rural Areas Resources Initiative (RARARI). Fole Multihals bestyrelse <http://www.fole.dk/folehal.htm>

Föbker, S. & R. Grotz (2003) "Leisure-related mobility of elderly people: Ways to sustainability". Paper presented at the 43th congress of the European Regional Science Association (ERSA), August 23-30, 2003.

Glesbygdverket (2004) *En god servicenivå i alle deler av landet – hur bør målet följas upp och effektutvärderas*. Slutrapport, Maj 2004.

Gottschalk, G., Ærø, T., & Rasmussen, M. (2007) *Dårlige boliger i landets yderområder: Om omfanget og betydningen af boliger i særlig ringe stand*. SBI 2007:08. Hørsholm: Statens Byggeforskningsinstitut, Aalborg Universitet.

Indenrigs- og Sundhedsministeriet (2004) *Landdistriktsredegørelse 2004*. Indenrigs- og Sundhedsministeriet og Fødevarerministeriet, København.

Indenrigs- og Sundhedsministeriet (2006) *Regionalpolitisk Redegørelse 2006*. Indenrigs- og Sundhedsministeriet og Fødevarerministeriet, København.

Indenrigs- og Sundhedsministeriet (2007) *Landdistriktsredegørelse 2007*. Indenrigs- og Sundhedsministeriet og Fødevarerministeriet, København.

Jones, M.M. (2006) *Multifunctional centres. Rebuilding the countryside*. Into Print, Oosterbeek, Holland.

Kilpeläinen, A. (2007) "Evolving social services in outlying villages in Lapland, Finland". Notes to powerpoint presentation. Presented at the ESRS Congress 2007 in Wageningen, August 2007.

Landdistrikternes Fællesråd (2007) *De små skoler på landet. Et inspirationshæfte*. Landdistrikternes Fællesråd, Vejen.

Landsbyforeningen Øster Lindet-Stenderup (2007) Hjemmeside: [www.osterlindet-by.dk](http://www.osterlindet-by.dk) (adgangsdato: 4-9-07)

Lenteren, J. van (2005) *Hand in your keys. On the way to a Kulturhus*. Aprilis, Zaltbommel, Nederlands.

Lystrup Idrætsforening (2007) Hjemmeside: [www.lystrup-if.dk](http://www.lystrup-if.dk) (adgangsdato: 10-9-07)

Milbourne, P. (2007) "Placing poverty in rural Britain: inclusions, exclusions, environments and localities". Results from questionnaire survey presented at the ESRS Congress 2007 in Wageningen, August 2007.

Miljøministeriet (2007) *Forslag til en ny Landdistriktsredegørelse*. Miljøministeriet, København.

Møller, J. og Mogensen, R. (2007) "Forfaldet i det fysiske miljø i landsbyer og landdistrikter. Hvori består problemerne, og hvad gør vi?" I: Svendsen, G.L.H. og Tanvig, H.W. (red.) *Landvindinger. Landdistriktsforskning og – perspektiver*, s. 123-143. Syddansk Universitetsforlag. Narayana Press, Gylling.

Putnam, R.D. (2000) *Bowling Alone - The Collapse and revival of American Community*. Simon & Schuster, New York.

Rothstein, B. (2005) *Social Traps and the Problem of Trust*. Cambridge University Press, Cambridge.

*Samfundets Krav*, årgang 1940

Shucksmith, M., Cameron, S., Meridew, T. og Pilcher, F. "Quality of Life Differences Across Rural and Urban Europe". Paper presented at the ESRS Congress 2007 in Wageningen, August 2007.

Stratford, N., og Christie, I. (2000) "Town and country life". I: Jowell, R., Cur-tice, J., Park, A., Thomson, K., Jarvis, L., Bromley, C., Stratford, N. (red.) *British Social Attitudes, The 17th Report: Focus on Diversity*, s.175-202. Sage, London.

Svendsen, G.L.H. og Svendsen, G.T. (2004) *The Creation and Destruction of Social Capital: Entrepreneurship, Co-operative Movements and Institutions*. Edward Elgar, Cheltenham, UK, Northampton, USA.

Svendsen, G.T. og Svendsen, G.L.H. (2006) *Social kapital. En introduktion*. Hans Reitzels Forlag, København.

Svendsen, G.L.H., Sørensen, J.F.L. og H.W. Tanvig (2005) "Lokale forskelle og udvikling". I: Indenrigsministeriet *Landdistriktsredegørelsen 2004*, Bilag, DEL 2, s. 44-53. Indenrigsministeriet, København:  
[http://www.im.dk/publikationer/landdistriktsred\\_2004/index.htm](http://www.im.dk/publikationer/landdistriktsred_2004/index.htm)

Svendsen, G.L.H. og J.F.L. Sørensen (2007) "There's more to the picture than meets the eye: Measuring tangible and intangible capital in two marginal communities in rural Denmark". *Journal of Rural Studies*, vol. 23, nr. 4, s. 453-71.

Svendsen, G.L.H. (2007) "Hvad gør vi med landsbyerne i udkantsområderne?" Kronik i Jyllands-Posten, 17/12 2007.

Svendsen, G.L.H. (2007a) "Hvordan får vi social kapital 'trojkaen' til at køre? Om måling af brobyggende og bindende social kapital". Under udgivelse i: Hegedahl, P. og Rosenmeier, S.L. (red.) *Social kapital: Teori, praksis, måling*. Forlaget Samfundslitteratur. Narayana Press, Gylling.

Svendsen, G.L.H. (2007b) "There's more to the picture than meets the eye. Udnyttelse af stedbundne ressourcer i danske udkantssamfund". I: Svendsen, G.L.H. og Tanvig, H.W. (red.) *Landvindinger. Landdistriktsforskning og – perspektiver*, s. 285-309. Syddansk Universitetsforlag. Narayana Press, Gylling.

Svendsen, G.L.H. (2004a) *Samarbejde og konfrontation. Opbygning og nedbrydning af social kapital i de danske landdistrikter 1864-2003*. Ph.d.-afhandling. Syddansk Universitet, Esbjerg:  
<http://www.humaniora.sdu.dk/phd/dokumenter/filer/Afhandlinger-30.pdf>

Svendsen, G.L.H. (2004b) "Vi hilser da på hinanden... Social kapital i en dansk udkantskommune". *Dansk Sociologi* 15 (3), s. 29-47.

Svendsen, G.L.H. (2003) *Vi hilser da på hinanden... De nye tilflyttere i Ravnsborg Kommune: Problemer og muligheder*. Center for Forskning og Udvikling i Landdistrikter, Syddansk Universitet, Esbjerg. Arbejdsrapport 5/03, august 2003: <http://www.cful.dk/log/filer/ravnsborg.pdf>

Svendsen, G.L.H. (2001) "Historien anskuet som et kapitalmarked. Selvorganiseringen i de danske landdistrikter 1800-1900". *Fortid og Nutid*, nr. 1, s. 23-51.

Sørensen, J.F.L. og Svendsen, G.L.H. (2007) *Adgang til sundhedsydelse i yderområder: Hvilken betydning har det for bosætningen? Et casestudie*. IFUL Report serie, nr. 1/2007. Institut for Forskning og Udvikling i Landdistrikter, Syddansk Universitet, Esbjerg:  
<http://www.iful.sdu.dk/log/filer/IFUL%20Report%201-2007.pdf>

Teknologisk Institut (2008) *Skoler i landdistrikter*. Velfærdsministeriet: <http://www.im.dk/im/site.aspx?p=23&t=ForsideVisartikel&Articleid=4499> (adgangsdato: 10/8 2008)

Trap Danmark (1920) Bd. II. Frederiksborg Amt, Københavns Amt, Holbæk Amt. G.E.C. Gads Forlag, København.  
Trap Danmark (1924) Bd. V. *Hjørring Amt, Tisted Amt, Aalborg Amt*. G.E.C. Gads Forlag, København.

Trap Danmark (1953) Bd. III. Frederiksborg Amt. G.E.C. Gads Forlag, København.

Trap Danmark (1961) Bd. VI, 2. *Thisted Amt*. G.E.C. Gads Forlag, København.

Undervisningsministeriet (2007) "Nyoprettede og nedlagte folkeskoler og frie grundskoler i perioden 1995-2004". Ministeriets hjemmeside: <http://www.uvm.dk/statistik/Nyoprettedefolkeskoler.htm?menuid=550520> (adgangsdato: 6/9 2007)

Varia (2007) "If people really want something, they will make it happen" (om 'kulturhuse' i Holland). Varia, social development and integration. Hjemmeside: <http://www.variya.nl>

Walmsley, D.J. & H.C. Weinand (1991) "Changing retail structure in Southern Sydney". *Australian Geographer* 22(1): 57-66.

Wylie, C., Podmore, V.N. & K.E. Murrow (1997) *Childcare / Early Childhood Education in a Labour Market Context in Australia, Sweden and the United Kingdom*. Labour Market Policy Group. Occasional Paper 1997/2.

Ærø, T. (2005) *Bosætning i landets yderområder. Hvem flytter til og hvorfor?* I: NSBB Nordisk Forskerseminar 2005. Transformation af de nordiske velfærdsstater - betydning for by- og boligpolitikken, 27.-28.10.2005, Gilleleje.

### **Interviews**

- 22-04-03 med lokalbeboer fra Torrig, Birket Lokalhistoriske Arkiv.
- 28-05-04 med lokalhistoriker, tidl. gårdmand Kristian Ringgaard, Fredsø, tidl. Karby.
- 08-06-04 med lokalhistoriker, tidl. slagter og tidl. medlem af Bylauget, Jan Jensen, Skuldelev strand.
- 29-11-04 workshop afholdt på Skuldelev Skole.
- 11-09-07 med formand for Lystrup Idrætsforening Torben Märcher, Lystrup (telefoninterview).
- 11-09-07 med formand for Den selvejende institution "Landsbyhuset", Sofus Andersen, Øster Lindet (telefoninterview).
- 30-10-07 med manager Søren Hansen, Skærbæk Fritidscenter.
- 30-10-07 med 65-årig bruger af Skærbæk Fritidscenter.
- 30-10-07 med 60-årig bruger af/frivillig medarbejder på Skærbæk Fritids-

center.

30-10-07 med 26-årig ansat på fitness centeret i Skærbæk Fritidscenter.

30-10-07 med 16-årig bruger af Skærbæk Fritidscenter.

30-10-07 med 16-årig bruger af Skærbæk Fritidscenter.