

Aldring i landdistrikterne

Geografi, kommunale udgifter og livskvalitet



MARTIN LINDHARDT
OG
TOMMY SØNDERGAARD POULSEN

CENTER FOR LANDDISTRIKTSFORSKNING
Syddansk Universitet

2015



Alle rettigheder forbeholdes centret (CLF). Mekanisk eller fotografisk gengivelse af denne REPORT eller dele heraf er uden instituttets skriftlige samtykke forbudt ifølge gældende dansk lov om ophavsret. Undtaget herfra er uddrag til anmeldelser.

© Syddansk Universitet, Esbjerg og forfatterne, 2015.

Center for Landdistriktsforskning

CLF REPORT 43/2015

ISBN 978-87-91304-91-0

Undersøgelsen er udført efter opdrag fra Ministeriet for By, Bolig og Landdistrikter. For undersøgelsens udformning er alene Center for Landdistriktsforskning ansvarlig.

Martin Lindhardt
Center for Landdistriktsforskning
Syddansk Universitet
Niels Bohrs Vej 9-10
DK-6700 Esbjerg
Tlf.: 6550 4151
E-mail: lind@sam.sdu.dk

Tommy Søndergaard Poulsen
Institut for Miljø- og Erhvervsøkonomi
Syddansk Universitet
Niels Bohrs Vej 9-10
DK-6700 Esbjerg
Tlf.: 6550 4141
E-mail: tommy@sam.sdu.dk

INDHOLDSFORTEGNELSE

Sammenfatning	5
Summary.....	8
1. INDLEDNING	10
2. Kortlægning af den demografiske udvikling og dens kommunaløkonomiske konsekvenser, 2007-2014.....	12
2.1. Befolkningstilbagegang og aldring i yderkommuner.....	12
2.2. Aldring og kommunaløkonomi	14
2.3. Geografisk opdeling af by- og landdistrikter.....	15
2.4. Aldersopdeling af befolkningen	17
2.5. Alderskriterie for aldring i en kommunaløkonomisk sammenhæng	18
2.6. Metoden i den demografiske undersøgelse	20
3. Analyse af den demografiske udvikling og dens kommunaløkonomiske konsekvenser	21
3.1. Faldende befolkningstal og flere ældre i yderkommunerne 2007-2014.....	21
3.2. Sammensætning af befolkning med hensyn til ældre og midaldrende	25
3.3. Befolkningsfremskrivning.....	27
3.4. Kommunaløkonomiske udgiftsindikatorer og byrdeforhold 2014-2035	29
3.5. Tønder kommune og sogne.....	31
3.6. Delkonklusion	33
4. Aldring og livskvalitet blandt ældre i Tønder kommune	34
4.1. Indledning.....	34
4.2. Social eksklusion og human økologi	34

4.3.	Metode og data.....	36
4.4.	Bopælshistorier	37
4.5.	Infrastruktur, transport og mobilitet	38
4.6.	Sociale netværk og relationer	40
4.7.	Relationer til familiemedlemmer	41
4.8.	Sociale relationer til jævnaldrende venner og naboer	43
4.9.	Gensidig hjælp	44
4.10.	Frivillighed og foreningsliv	45
4.11.	Den aktive pensionist: Kulturelle aktiviteter og andre fritidsaktiviteter	48
4.12.	Fester	49
4.13.	Delkonklusion	50
5.	Afsluttende betragtninger.....	51
5.1.	Sammenfatning af undersøgelses resultater.	51
5.2.	Anbefalinger i forhold til kommunaløkonomiske problemstillinger	52
5.3.	Anbefalinger i forhold til rurale ældres livskvalitet	53
6.	Referencer.....	54

SAMMENFATNING

Den demografiske udvikling i Danmark har de senere årtier været kendetegnet af to tendenser. Dels bliver befolkningen generelt ældre, og dels er der en generel bevægelse fra land til by. Det er der dog primært de yngre generationer, der flytter mod storbyerne, og dermed vokser den relative andel af ældre i danske landområder.

Tendensen til en relativ koncentration af ældre mennesker i landområder rejser fire vigtige spørgsmål, som rapporten forsøger at besvare gennem en undersøgelse af de 16 danske yderkommuner, med et særligt fokus på Tønder Kommune. For det første er der i dansk sammenhæng behov for en kortlægning af befolkningsudviklingen, herunder udviklingen i den geografiske fordeling af aldersgrupper. De to første spørgsmål lyder dermed således: *Hvor stor del af befolkningen i danske yderkommuner er ældre medborgere?* Samt: *Hvor stor er den procentvise vækst af ældre medborgere i yderkommunerne?* Endvidere er det velkendt, at forskellige aldersgrupper har forskellige behov for kommunale ydelser, og at de har forskellige beskatningspotentialer. Et tredje vigtigt spørgsmål er derfor: *Udgør den geografiske fordeling af aldersgrupper et kommunaløkonomisk problem for de danske yderkommuner, eller kan de på sigt komme til at udgøre det?* Endelig forekommer det også relevant at spørge ind til livskvalitet og erfaringer af alderdom blandt ældre medborgere på landet. Det fjerde spørgsmål, der stilles i rapporten, er derfor: *Hvordan opleves det reelt at blive gammel i en dansk yderkommune?*

I første del af rapporten beskrives og analyseres den demografiske udvikling i landdistrikterne fra begyndelsen af 2008 til 4. kvartal 2014 med henblik på nærmere at kortlægge aldringen og den relative affolkning ud fra en kommunaløkonomisk synsvinkel. Undersøgelsen bygger på befolkningsstatistik for de 16 yderkommuner, der hovedsagelig omfatter landdistrikter længere væk fra de største byer. I undersøgelsen opdeles befolkningen i tre aldersgrupper: 0-19 år, 20-69 år og de over 69 årige.

Befolkningen i yderkommunerne er i perioden faldet med 4,5 %, mens antallet af ældre er steget med 13,5 %. Aldringen og affolkningen har dermed ført til, at andelen af ældre i yderkommunerne er steget fra 13 % til 15 % af befolkningen. Til sammenligning er andelen af ældre i den danske befolkning som helhed steget fra at udgøre 11 % i 2008 til 12 % i 2014. Affolkningen i yderkommunerne har altså forstærket den generelle aldring af befolkningen her. Analysen viser endvidere, at der er en sammenhæng mellem ældreandel og kommunens befolkningstal. De mindste yderkommuner har den største ældreandel.

Med henblik på at vurdere de kommunaløkonomiske konsekvenser af aldringen i landdistrikterne sættes antallet af ældre i yderkommunerne i forhold til aldersgruppen af 20-69 årige, der ud fra en aldersopdeling af kommunale indtægter og udgifter er netto-bidragydere til kommuner og de offentlige kasser. Da ældreandelen har været stigende, og andelen af aldersgruppen i midten er næsten konstant, har byrdeforholdet i yderkommunerne være stigende.

Befolkningsfremskrivningerne viser, at fortsætter udviklingen fra de senere år i de næste 20 år frem mod år 2035, vil ældreandelen i yderkommuner og især i de mindste

yderkommuner stige markant mere end for landet som helhed. Når stigningen i antal ældre i yderkommunerne sættes sammen med befolkningsfremskrivningen for de midaldrende aldersgrupper, opstår der en meget betydelig ulighed i landets kommuner, hvor den kommunaløkonomiske udvikling kan blive ganske vanskelig for yderkommunerne, især for de mindre yderkommuner.

I rapportens anden del (kapitel 4) fokuseres der på ældre og livskvalitet i en dansk yderkommune. Denne del af rapporten bygger på en kvalitativ interviewundersøgelse blandt ældre medborgere i Tønder kommune. Der trækkes i denne del af rapporten på forskningslitteratur om social eksklusion, der kan defineres bredt som en kompleks og mangesidet proces, der indbefatter mangel på ressourcer, rettigheder og services samt begrænsede muligheder for almindelig deltagelse i socialt liv. Fokus i anden del af rapporten ligger på bopælshistorier (hvor længe har respondenter boet i deres landsby? Hvor har de boet før? Kunne de overveje at flytte? Under hvilke omstændigheder kunne de tænke sig at flytte og i givet fald hvorhen?) samt på oplevelser af fysiske omgivelser og infrastruktur, herunder basalt serviceniveau, mulighed for indkøb, transportudfordringer og adgang til fritidsaktiviteter. Endvidere belyser denne del af rapporten de ældres sociale relationer til familie, naboer og venner, og i den forbindelse fokuseres der også på fritidsaktiviteter og forskellige former for civil deltagelse.

De 28 respondenter, der medvirkede i undersøgelsen, er alle selvkørende, således forstået, at de ikke modtager hjemmehjælp og kan klare hverdagens gøremål alene, samt at de er friske nok til at kunne deltage i foreningsaktiviteter. Der er endvidere for langt størstedelens vedkommende tale om respondenter, der har boet i eller i nærheden af deres nuværende landsby, inden de blev pensionerede.

Rapporten viser, at landsbyer i Tønder kommune, for denne specifikke gruppe af ældre med betragteligt lokalt tilhørsforhold og et nogenlunde helbred, erfares som gode steder at tilbringe en alderdom, forudsat at visse præmisser er opfyldt. Først og fremmest skal det være nemt og overkommeligt for de ældre at købe dagligvarer, og for billøse ældre i små landsbyer uden lokale brugere kan livet på landet derfor være en betragtelig udfordring. I det hele taget var afhængigheden af bil et gennemgående tema i interviewene med de ældre respondenter, da den offentlige transport til lidt større byer, hvor man for eksempel kan gå til læge og tandlæge eller besøge familie og venner, er for uregelmæssig.

Undersøgelsen har også peget på, at eksistensen af stærke netværk til både nærtboende familiemedlemmer og jævnaldrende naboer og venner er afgørende faktorer for de ældre respondentes oplevelser af livskvalitet. De fleste respondenter havde familie tæt på, som de så jævnligt, og der tegner sig et generelt billede af stærke sociale netværk mellem jævnaldrende. Endelig viser undersøgelsen, at fritidsaktiviteter og muligheder for civil deltagelse i form af frivilligt arbejde i høj grad er fordrende for skabelsen og vedligeholdelsen af stærke netværk til jævnaldrende.

Set fra et kommunaløkonomisk perspektiv kan det på sigt blive et problem, at ældre medborgere er koncentreret i landområder. I den forbindelse kan det anbefales at skabe vilkår, der både kan fastholde og tiltrække den midaldrende aldersgruppe, der er kommunaløkonomiske nettobidragydere. Af nye tiltag foreslås billiggørelse af transport til

arbejdspladser, opbygning af permanent kapacitet til at løse kommunernes forpligtelser til at modtage asylansøgere og flygtninge, samt vedligeholde og udbedre de attraktive natur- og landskabsmæssige værdier i landdistrikterne.

Samtidig viser rapporten, at livskvaliteten for ældre i landområderne kan være høj. For at sikre at dette fortsætter, anbefales forskellige løsninger på nogle af de infrastrukturelle udfordringer, der kan være forbundne med at leve på landet som gammel. Især kan digitale løsninger i form af netbutikker i byer uden købmænd og telemedicin være vejen frem. Endvidere kan billig lægetransport være en stor hjælp for ældre på landet, og endelig bør man fra kommunernes side sikre, at rammer for meningsfuld civil og foreningsmæssig deltagelse fortsat er til stede.

SUMMARY

The population in Denmark is becoming weighted increasingly towards older age groups. Simultaneously many younger people are migrating from the rural areas to the bigger cities. The result of these two tendencies is a relative concentration of older people in rural areas in Denmark. This development raises four important questions that the report attempts to answer. 1) *The first question concerns the exact proportion of older people in Danish peripheral municipalities* 2) *The second question concerns the relative increase of older citizens in Danish peripheral municipalities?* It is common knowledge that different age groups have different needs of public services and that their contributions to the public sector as tax payers vary. A third important question is therefore: 3) *Does the geographical distribution of age groups represent an economic challenge to peripheral municipalities?* A final question concerns the quality of life among elder rural citizens. 4) *How do people in peripheral municipalities experience old age?*

In the first part of the report (Chapters 2-3), the focus is on the development of the age structure of the population in the peripheral municipalities in Denmark from 2008 to 2014. The description is based on a division of the population in three age groups, 0-19 year, 70 and above. The share of older people has risen from 13% to 15% of the population in the peripheral municipalities. The smaller municipalities have the largest share of older people.

The number of older people in the peripheral municipalities is compared with the number of people in the 20-69 year group. The proportion of the older people to the middle-age group has increased, and compared to the similar proportion for the whole country the increase is much bigger. According to an official population extrapolation of older and middle-aged people, this development is likely to continue in the next 10 to 20 years. In that case the peripheral municipalities may be faced with unprecedented budget challenges.

In the second part of the report (Chapter 4), which is based on a qualitative study in the municipality of Tønder in Southern Denmark, focus is on old people and quality of life in rural Denmark. This part of the report explores experiences of infrastructural challenges, such as access to basic services and transport. Furthermore this part of the report sheds some light on the social relations and civic participation of older people in rural areas.

The report indicates that villages in the municipality of Tønder are found to be good places to become old. This is particularly the case among older citizens whose health condition is reasonable and who have lived in or near the same village for a long time and who have many local relationships. However, in order for life to be comfortable in villages, certain requirements need to be met. First and foremost, there is a need for an accessibility of supermarkets or grocery stores. For old people who do not own a car and live in villages without grocery stores, rural life can be a challenge. Most of the older respondents who participated in the project pointed to their dependency upon a car

as an essential feature of rural life as public transport to larger cities where doctors and hospitals are found too irregular.

The second part of the report further shows that many elders in villages of the Municipality of Tønder have strong networks to relatives, friends and neighbours. Finally it is shown that leisure activities and different kinds of civil participation such as voluntary work are important in terms of creating and maintaining strong networks in rural Denmark.

The report concludes that quality of life for the old in rural Denmark can be high. In order to make sure that this continues to be, the report suggests that municipalities implement electronic solutions to infrastructural challenges. Telemedicine and online grocery stores could be a possible way forward. It is also important that elders in rural areas have access to transportation to hospitals and doctors in nearby larger cities. Finally it is recommended that municipalities continuously secure a proper framework for the leisure activities and civil participation of rural elders.

1. INDLEDNING

I Danmark såvel som i de fleste andre europæiske lande har den demografiske udvikling de senere årtier været kendetegnet af to tendenser. Den første tendens er, at befolkningen generelt bliver ældre, hvilket er et resultat af længere levetider og faldende fertilitetsrater (COM 2006 571; Tinker 2002). Den anden tendens er en generel bevægelse fra land til by og dermed en relativ affolkning af landområderne. Et studie fra 2005 forudsiger således, at befolkningen i Europas landområder vil falde fra cirka 100 millioner i år 2000 til cirka 75 millioner i år 2030 (Burholt og Dobbs 2012: 432). Samtidig skal det påpeges, at ikke alle aldersgrupper bevæger sig fra land til by i samme tempo. Kombinationen af yngre menneskers migration fra land til by og – i et mindre omfang – ældres migration til landområder, ofte i forbindelse med pension, betyder, at andelen af ældre mennesker i landområder stiger (Klijn et al, 2005).

Forskningsspørgsmål

Tendensen til en relativ koncentration af ældre mennesker i landområder rejser fire vigtige spørgsmål, som denne rapport vil forsøge at besvare gennem en undersøgelse af de 16 danske yderkommuner, med et særligt fokus på Tønder Kommune.¹

Hvad angår regionale, demografiske effekter af aldring, er der i en dansk sammenhæng behov for en kortlægning af befolkningsudviklingen, herunder udviklingen i den geografiske fordeling af aldersgrupper. Hermed kommer de to første spørgsmål til at lyde: *Hvor stor del af befolkningen i danske yderkommuner er ældre medborgere? Samt: Hvor stor er den procentvise vækst af ældre medborgere i yderkommunerne?*

Endvidere er det velkendt, at forskellige aldersgrupper har forskellige behov for kommunale ydelser og forskellige beskatningspotentialer. Derfor bliver et tredje vigtigt spørgsmål: *Udgør den geografiske fordeling af aldersgrupper et kommunaløkonomisk problem for de danske yderkommuner, eller kan de på sigt komme til at udgøre det?*

Endelig forekommer det også relevant at spørge ind til livskvalitet og erfaringer af alderdom blandt ældre medborgere på landet. Hermed bliver det fjerde og sidste spørgsmål: *Hvordan opleves det reelt at blive gammel i en dansk yderkommune?*

Som en naturlig konsekvens af de demografiske forandringer har der i de seneste års danske (og internationale forskning) været et stigende fokus på god og sund aldring. Gennem en undersøgelse af generelle udviklingstendenser i de 16 yderkommuner, suppleret med kvalitative interviews i Tønder Kommune, vil rapporten bidrage til denne forskning. Foruden kortlægningen af de overordnede trends sker dette ved at belyse, hvilke fordele og ulemper der er ved at tilbringe sin alderdom i en yderkommune. Her tænkes ikke mindst på ældres sociale relationer, infrastrukturelle udfordringer (for eksempel transport) og erfaringer af serviceniveau i tyndt befolkede områder.

¹ Yderkommunerne er Bornholm, Langeland, Lemvig, Lolland, Læsø, Morsø, Norddjurs, Ringkøbing-Skjern, Samsø, Skive, Struer, Thisted, Tønder, Varde, Vesthimmerland og Ærø.

Rapportens opbygning

De første tre spørgsmål omkring demografisk udvikling og kommunaløkonomiske konsekvenser af den ulige fordeling af ældre medborgere vil vi forsøge at besvare i rapportens *første del*. Kapitel 2 vil først kortlægge den geografiske udvikling og dens konsekvenser, efterfulgt af en mere dybdegående analyse heraf i kapitel 3. Denne del af undersøgelsen vil primært trække på tilgængeligt, statistisk materiale.

Det fjerde spørgsmål, nemlig hvordan ældre selv oplever livskvaliteten i deres alderdom på landet, vil vi forsøge at besvare i rapportens *anden del* (kapitel 4). Som nævnt bygger denne del på en kvalitativ undersøgelse blandt ældre i en række landsbyer i Tønder Kommune. Endelig rummer kapitel 5 afsluttende bemærkninger.

2. KORTLÆGNING AF DEN DEMOGRAFISKE UDVIKLING OG DENS KOMMUNALØKONOMISKE KONSEKVENSER, 2007-2014

2.1. BEFOLKNINGSTILBAGEGANG OG ALDRING I YDERKOMMUNER

Ser man på den demografiske udvikling i Danmark de senere år, er befolkningstallet vokset med 3 procent fra 2007 til 2014 (Tabel 3). Vækstraten i folketallet er imidlertid ikke den samme i alle landsdele, kommuner og sogne.

Med den nye opdeling af landets geografi og afgrænsning af by- og landområder er der fire sognetyper: Byområder i eller tæt på de større byer, byområder længere væk fra de største byer, landdistrikter tæt på de største byer og landdistrikter længere væk fra de største byer.

Befolkningen vokser hurtigst i eller tæt på landets 11 største byområder og Hovedstadsområdet. I de større byområder, der i forvejen omfatter mere end halvdelen af befolkningen, er befolkningen vokset med 6 % i perioden. I landdistrikterne længere væk fra de større byer er befolkningen faldet med 4 %. I de mindre byer længere væk fra de større byer er befolkningstallet konstant i perioden, altså en relativ tilbagegang i befolkningsandel. På småøer og i mange sogne i landdistrikterne er tilbagegangen i folketallet endnu større (Sørensen, 2014).

Det samlede befolkningstal i de nye kommune- og sognegrupper er altså velbelyst. En lidt længere tilbageskuende periode er behandlet i (Sørensen, 2014). Her fremgår det, at den forskellige udvikling i land- og byområder ikke er et nyt fænomen. Den højere vækst i byområder end i landdistrikter kan i virkeligheden føres helt tilbage til folketællingernes begyndelse fra omkring år 1800.

Befolkningens udvikling kan imidlertid geografisk også beskrives ud fra aldersgruppernes andele af befolkningen i de enkelte områder i by og på land. En sådan beskrivelse vil også give et billede af aldringen i landdistrikter, der er undersøgelsens mere specifikke problemstilling.

Ud fra en forhåndsformodning må man forvente, at områder med større boliger i etageejendomme og villakvarterer har flere børn end områder med små og spredte boliger. Tilsvarende vil byer med mange ungdomsuddannelser og videregående uddannelsesinstitutioner forventes at have flere unge end andre dele af landet. Områder med mange arbejdspladser og høj beskæftigelsesgrad vil tilsvarende forventes at have en befolkning med flere i de såkaldt arbejdsdygtige aldersgrupper, der desuden også må formodes at give det bedste lokale skattegrundlag.

Danmarks Statistik har siden 2005 årligt beregnet gennemsnitsalderen i kommunerne. Udviklingen i gennemsnitsalder kan derfor anvendes som en umiddelbar indikator for aldringen af befolkningen i et område, mens regionale forskelle i gennemsnitsalderen kan anvendes som indikator for en eventuel, ulige udvikling i aldersgrupperne.

I forhold til forhåndsformodningen er det da også karakteristisk, at områderne med landets gennemsnitlige, yngste befolkning er København (35,9 år) og Aarhus Kommune (37,5 år). I København og flere forstadskommuner i Hovedstadsområdet er gennemsnitsalderen endog faldet de senere år. Andre byer med mange uddannelsesinstitutioner har ligeledes en befolkning med lav gennemsnitsalder, f.eks. Odense og Aalborg.

Danmarks befolkning er fra 2007 til 2014 blevet 1 år ældre (Tabel 1). I de 16 kommuner, der betegnes som yderkommuner², er befolkningen i perioden i gennemsnit blevet knap 3 år ældre, hvilket bekræfter forhåndsformodningen.

Tabel 1. Udviklingen i gennemsnitsalder for de forskellige kommunetyper¹

	2005	2007	2009	2011	2013	2014	Stigning i år 2005-14
Hele landet²	39,7	39,9	40,1	40,4	40,7	40,9	1,2
Yderkommuner	42,5	43,1	43,6	44,3	45,1	45,5	3,0
Landkommuner	40,6	41,0	41,4	41,9	42,6	42,9	2,2
Mellemkommuner	39,8	40,0	40,3	40,7	41,3	41,6	1,8
Bykommuner	39,7	39,9	40,2	40,4	40,8	41,0	1,3

¹Om kommunetyper, se afsnit 2.3

²Tal for kommunetyperne er baseret på et simpelt gennemsnit af kommunernes gennemsnitsalder i hver kommunetype. Tallet for hele landet indeholder indirekte et vægtet gennemsnit, da det er baseret på hele befolkningstallet.

Kilde: Statistikbanken, GALDER.

Ud fra en gennemsnitsalder betragtning ældes den danske befolkning som helhed, men mest i yder- og landkommunerne.

² Opdelingen af landets kommuner er baseret på 14 indikatorer. Disse indikatorer indbefatter befolkning, andel areal som i landzoner, beskæftigelse, arbejdsstyrkens karakteristika, afstand til motorvej, pendlingsafhængighed og beskatningsgrundlag. Yderkommunerne defineres som de kommuner, der scorer lavest på indikatorerne.

2.2. ALDRING OG KOMMUNALØKONOMI

Det såkaldte finansielle holdbarhedsproblem består i, hvorvidt det nuværende skattesystem kan dække udgiftsbehovet i fremtiden ved de nuværende regler for offentlige ydelser, set i lyset af prognoserne om befolkningssammensætningen. Problemet har stor bevågenhed og har fået meget medieomtale på landsplan. Finansministeriet udgav i 1990'erne en rapport, hvor de tog hul på bekymringerne og introducerede begrebet ældrebyrde i forbindelse med de langsigtede konsekvenser af forskydningerne i den "naturlige" unge- og ældrebyrde. Forskydningerne var en følge af de små fødselsårsgange i 1980'erne, som skulle erstatte de store fødselsårsgange fra 1940'erne. På landsplan er problemet til en vis grad blevet løst gennem en række politiske beslutninger, f.eks. aldersindekseringsmekanismen i velfærdsaftalen fra 2006 og efterlønsreformen i forbindelse med tilbagetrækningsaftalen fra 2011. De offentlige finanser vurderes nu at være holdbare på langt sigt, selv om der kan være perioder med overgangsvise, finansielle problemer i forhold til EU's konvergenskrav ved de nuværende forudsætninger om fremtidens demografi, offentlige ydelser og skattesystemer (Det økonomiske Råd, 2014, s.178).

Med en geografisk spredning af aldersgrupperne og en ulige fordeling af aldersgrupperne kunne det tænkes, at de kommunale finanser ikke er holdbare i alle kommuner, sådan som de er blevet på landsbasis. Holdbarhedsproblemet kan tænkes at være særlig udtalt i kommuner, hvor befolkningen i landdistrikter har en ugunstig sammensætning af aldersgrupperne.

Den formodede ulige fordeling af aldersgrupperne er baggrunden for her i den kvantitative del af undersøgelsen at se nærmere på de kommunaløkonomiske konsekvenser af udviklingen i aldersgrupperne på kommune-grupper.

Selv om der gradvist er blevet taget hånd om de samlede, finansielle holdbarhedsproblemer for landet som helhed, kan de senere års befolkningsudvikling indebære, at der må foretages nye former for udligning. Dette kunne for eksempel komme på tale, hvis de større byer fremover ikke vil blive berørt af en forstærket ældrebyrde på grund af en gunstigere alderssammensætning, mens andre kommuner i værste fald kan blive markant påvirkede.

Det er imidlertid ikke på forhånd givet, at der vil være et kommunaløkonomisk problem i yderkommunerne, selvom gennemsnitsalderen stiger mest der og en del mere end i Hovedstadsområdet og de større byer. Det skal undersøgelsen i de næste kapitler afklare.

Når det ikke er givet, at der er et kommunaløkonomisk problem, skyldes det, at der er en række overførselsindkomster, der er statsligt finansierede, og der er en række ydelser med statsrefusion. Ændringerne i gennemsnitsalder kan desuden skyldes et ændret bosætningsmønster for den ældre del af de midaldrende, der kan forbedre den kommunale økonomi. Når der ses på husstande, er de bedste kommunaløkonomiske borgere formentlig den ældre del af de midaldrende med forholdsvis høj anciennitetsrelateret indkomst, uden hjemmeboende børn og unge, og endnu uden svækket helbred og støttebehov.

Kommunalreformen fra 2007 havde blandt andet til hensigt at skabe en inddeling af landet med mulighed for at opbygge kommuner både med byer, opland og landdistrikter, der giver grundlag for en sammensætning af aldersgrupperne, der i højere grad afspejler landsgennemsnittet end den tidligere kommunale struktur kunne.

I kapitel 2.4 vil der blive refereret til undersøgelser, der viser variationen i de aldersbetingede nettoindtægter og de aldersrelaterede, offentlige udgifter, og det undersøges om variationen er tilstrækkelig stor i kombination med udviklingen i ældreandelen af aldersgrupperne til at udgøre et kommunaløkonomisk problem.

2.3. GEOGRAFISK OPDELING AF BY- OG LANDDISTRIKTER

Landets lokalområder kan både henføres til et kirkesogn og have tilknytning til en bestemt kommune, der omfatter flere sogne og i nogle tilfælde mange sogne.

Den type lokalområde, der er den egentlige interesse i undersøgelsen her, er sognetypen ”landdistrikter længere væk fra de største byer”. Et landdistrikt er et område, hvor mere end halvdelen af indbyggerne bor uden for byer med over 3000 indbyggere.

Landdistrikter længere væk fra de største byer er desuden karakteriseret ved, at beboerne har mere end en halv times kørsel fra et af de større byområder i landet. Befolkningen i denne sognetype udgjorde pr. 1. januar 2014 14 procent af Danmarks befolkning og 49 procent af Danmarks areal (Regional- og Landdistriktsredegørelse, 2014).

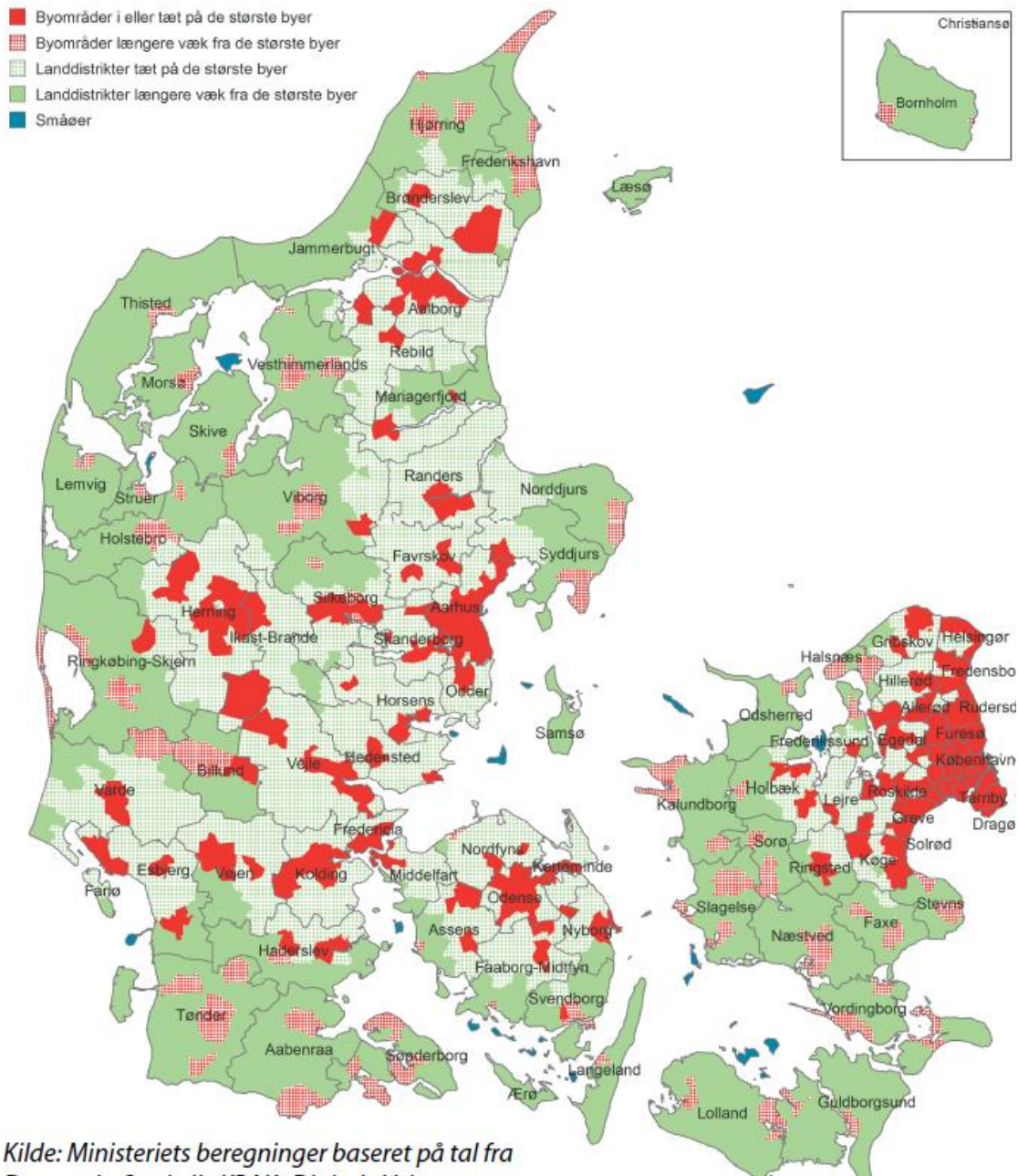
Danmarks geografi med hensyn til by- og landdistrikter kan også beskrives ud fra en kommunal opdeling.

Når der i beskrivelsen af aldringen også skal anlægges en kommunaløkonomisk synsvinkel med hensyn til aldringens eventuelle, budgetmæssige konsekvenser, er det helt nødvendigt at se på en kommunal fordeling af aldersgrupperne. Udgifter til ældre i et landdistriktssogn har ikke en særskilt konto i det kommunale bogholderi.

De nuværende 98 kommuner kan i landdistriktssammenhæng inddeles ud fra 4 kommunetyper: Yderkommuner, landkommuner, mellemkommuner og bykommuner. Med kommunalreformen og de nye, større kommuner uden for hovedstadsområdet er der landdistriktssogne inden for alle kommunetyper. Omvendt indeholder gruppen, der betegnes som landkommuner, en række større byer, for eksempel Esbjerg, Herning og Randers.

Det største sammenfald mellem sognetypen ”landdistrikter længere væk fra større byer” og den kommunale inddeling er nu kommunetypen ”yderkommuner”. Denne kommunetype omfatter 16 kommuner, heraf 7 ø-kommuner og 9 kommuner på det jyske fastland. Mens landdistrikternes befolkning udgør 14 % af befolkningen (Regional- og Landdistriktsredegørelse, 2014), udgør yderkommunernes befolkning mindre end 10 % af befolkningen (Tabel 3).

Danmarkskort over forskellige områdetyper



Kilde: Ministeriets beregninger baseret på tal fra Danmarks Statistik, KRAKs Digitale Vejnet samt data fra Geodatastyrelsen (DAGI, januar 2013).

Kort gengivet fra Regional- og Landdistriktspolitikens Redegørelse 2013

Af hensyn til det kommunaløkonomiske perspektiv foretages den demografiske beskrivelse i det følgende ud fra en beskrivelse af yderkommunerne. Samspillet mellem en yderkommune og dets landdistrikter belyses i afsnit 3.5 ud fra en beskrivelse af Tønder Kommune.

2.4. ALDERSOPDELING AF BEFOLKNINGEN

Der er ingen fast opdeling af befolkningen i aldersgrupper. Der er ganske vist en bestemt opgørelsespraksis i arbejdsmarkedsstatistik og offentlige oversigter til planlægning af institutioner som børnehaver, skoler og beregning af udgifter til folkepension. På hvert område er der tradition for nogle bestemte skæringsaldre til gruppeinddeling, for eksempel 14-15 år eller 64-65 år. Det afhænger altså af lovgivningen og i nogle tilfælde hensyn til fælles EU eller FN standarder.

I forbindelse med det nye sognekort blev der også foretaget en aldersopdeling af befolkningen i de fire sognetyper, herunder landdistrikter længere væk fra de større byer. Aldersfordelingen blev opgjort pr. 1. januar 2013 og fremgår af Tabel 2.

Tabel 2. Aldersfordeling i landdistrikter og for hele landet pr. 1. januar 2013. Aldersgruppens andel i procent

Aldersgruppe	0-14	15-24	25-64	65+
Landdistrikter ¹	17	11	51	21
Hele landet	17	13	52	18

¹Landdistrikter længere væk fra større byer

Kilde: Regional- og Landdistriktspolitisk redegørelse 2013.

De umiddelbare forventninger om aldersgruppernes geografiske fordeling på baggrund af boliger, uddannelsesinstitutioner og arbejdspladser bliver delvist bekræftet. Befolkningen i landdistrikterne er underrepræsenteret med hensyn til unge og midaldrende, men ikke med hensyn til andelen af børn. Som forventet er landdistrikterne overrepræsenteret med hensyn til andelen af den ældre aldersgruppe over 65 år.

Det er imidlertid nødvendigt at vælge en opdeling af befolkningen i aldersgrupper, der svarer til denne undersøgelses formål. En opdeling i aldersintervallerne som i Tabel 2 giver ikke det bedste grundlag for at finde indikatorer for den kommunaløkonomiske konsekvens af aldring. Der må vælges et reelt alderskriterie for aldring.

Baggrunden for interessen for aldersgruppernes geografiske spredning er som tidligere anført en formodning om tilstedeværelse af kommunaløkonomiske holdbarhedsproblemer, der kan opstå, hvis de forskellige aldersgrupper har forskellige behov til de kommunale ydelser, samtidig med at aldersgrupperne har forskelligt beskatningspotentiale. Der skal helst være en balance mellem gruppen af ydere i forhold til kommunens nydere. Det gælder også, selvom det ikke altid er de kommunale ambitioner, som bestemmer udgiftsniveauet.

65 år er ganske vist den aktuelle folkepensionsalder og symboliserer dermed tilbagetrækning fra arbejdsmarkedet og overgang til et nyt livsstadie som ældre borger. Men i realiteten kan tilbagetrækningen ske før og efter, og udbetalingen af folkepension er uden direkte betydning for de kommunale udgifter, da det er en statslig udgift. Via

beskatningen har folkepensionen derfor mere betydning for den kommunale indkomstskat.

Den aktuelle gennemsnitlige, faktiske tilbagetrækningsalder kunne være et alternativ, hvis aldring skal forstås som en ny livsfase. Bedre ville det i så fald være at have informationer om faktisk tilbagetrækningsalder inden for de forskellige kommunetyper.

Den faktiske tilbagetrækning falder dog ikke nødvendigvis sammen med tidspunktet for behovet for kommunale, udgiftskrævende ydelser. Der er formentlig en periode på 10-20 år for mange mennesker, fra den faktiske tilbagetrækning fra arbejdsmarkedet til alderssvækkelse kræver egentlig kommunal bistand og dermed udgør en kommunal udgift.

Pensionsydelsen og egen pensionsopsparing forventes at være tilstrækkeligt grundlag for hovedparten af befolkningen i en længere periode efter tilbagetrækningen. Den stigende udnyttelse af fradragsberettiget pensionsopsparing, der senere kommer til beskatning som indkomst hos de ældre, betyder, at de relativt yngre pensionister kan være en gevinst for en kommunes budgetgrundlag.

2.5. ALDERSKRITERIE FOR ALDRING I EN KOMMUNALØKONOMISK SAMMENHÆNG

Et stort socialt og helbredsmæssigt betinget udgiftsbehov kan være et relevant kriterie for aldring, når konsekvenserne for de kommunale udgifter skal undersøges.

Den demografiske beskrivelse af aldersgrupper må baseres på en aldersopdeling, som kan anvendes til analyser af udviklingen i de kommunale udgifter vedrørende aldring i landdistrikter. Det vil sige, der kan tages udgangspunkt i den aldersmæssige fordeling af de kommunale udgifter.

I hvilken alder opstår der i almindelighed behov for kommunale tilbud inden for social- og sundhedsområdet?

Ved dette valg af alderskriterie opfattes aldring altså som en automatisk følge af opnåelse af en gennemsnitlig alder uanset befolkningens variation i andre livsomstændigheder. Der er foretaget beregninger, hvor de offentlige udgifter og indtægter er aldersfordelt (DREAM, 2004). Analysen fra 2004 opdelte alle offentlige udgifter og indtægter ud fra alder, køn, herkomst og sektor (stat, amt og kommune) baseret på oplysninger fra år 2000. Det økonomiske råd har for nylig lavet en tilsvarende beregning for den samlede offentlige sektor, dog uden at opdele i køn og herkomst på basis af DREAM modellens aldersprofiler (Det Økonomiske Råd, 2014).

Det burde derfor være muligt at udlede den aldersgruppeinddeling, der er relevant i forhold til de kommunale udgifter.

Der er imidlertid siden år 2000 og ikke mindst i forbindelse med kommunalreformen sket en del ændringer i opgave- og byrdefordelingen inden for den offentlige sektor. Der

er derfor usikkerhed ved at fastsætte en relevant alder for aldringens betydning for den kommunale økonomi ved at bruge undersøgelsen fra 2004. Der er imidlertid ikke noget bedre grundlag. I undersøgelsen blev det nøje overvejet, om udgifterne og indtægterne kunne individualiseres og dermed gøres aldersbetinget. De øvrige, ikke aldersfordelte udgifter blev fordelt ligeligt på alle aldre.

Ser man på aldersfordelingen af nettobidragene til kommunerne (skatter minus udgifter) i år 2000, er der positive bidrag til kommunernes økonomi fra aldersgrupperne 20-75 år. Det betyder, at der var negative bidrag for personer yngre end 20 og ældre end 75 år. Der er lidt forskel på mænd og kvinder (DREAM, 2004).

I opgørelserne vedrørende hele den offentlige sektor vedrørende 2000 og 2008 er der positive nettobidrag fra aldersgrupperne 20-65 år.

For at bedømme aldringens samlede kommunaløkonomiske betydning på en enkel måde kan befolkningen opdeles i tre grupper: En yngre, en midtergruppe og en ældregruppe. Det synes rimeligt ud fra de aldersbetingede regnskabsoplysninger at anvende alderen 20 til at afgrænse den yngre aldersgruppe og indirekte den midaldrende gruppe med interesse for nettoindtægtssiden. Afgrænsningen af aldersgruppen af ældre må ligge i intervallet 65-75 år.

Aldersprofilen af de aldersopdelte indtægter til det offentlige topper omkring 45 år alderen og falder derefter jævnt og stabiliseres ved et vist niveau fra 80 års alderen.

Ydelser fra kommunerne ligger lavt indtil 60 års alderen og stiger derefter. Det gennemsnitlige beløb til individuelle serviceydelser fra kommuner til borgerne stiger jævnt fra de 60 år til 75 år, og derefter er stigningstakten markant.

Det taler for at vælge høj aldersgrænse omkring de 75 år med henblik på at bedømme aldringens betydning for den kommunale økonomi. Omlægningerne de senere år af byrde- og opgavefordelingen betyder imidlertid, at den kommunale økonomi er kommet tættere på den samlede offentlige sektor. Det taler for en lavere alder end de 75 år.

I perioden siden 2000 er der endvidere foretaget en række reformer om udskydelse af tilbagetrækningen fra arbejdsmarkedet og aftaler på arbejdsmarkedspensionsområdet med mere selvopsparing. De fremtidige kommunale skatteindtægter fra aldersgrupper, der går på pension, vil derfor stige. Efterlønsalderen er sat op fra 2014 og antallet af efterlønsmodtagere er faldende samtidig med at beskæftigelsesfrekvensen stiger for aldersgruppen mellem 60 og 65 år. Det betyder, at skatteindtægterne fra befolkningen i 60'erne er stigende.

Det indebærer, at alderskriteriet for aldring ikke bør sættes for lavt.

Den ældre aldersgruppe i undersøgelsen fastsættes til aldersgruppen 70+, altså de personer med bopæl i området, der er fyldt 70 år eller derover den første dag i perioden. Dette alderskriterie gælder både beskrivelsen af den demografiske udvikling i perioden 2007-2014 samt ved en 20-årig fremskrivning til 2035.

Der er i kapitel 3 lavet en undersøgelse af ældreandelen ud fra disse alderskriterier for aldring og opdeling af den ældre aldersgruppe.

2.6. METODEN I DEN DEMOGRAFISKE UNDERSØGELSE

I princippet tages der udgangspunkt i en opdeling af de 98 kommuner i 4 typer: Yderkommuner (16), Landkommuner (30), mellemkommuner (17), bykommuner (35). Der fokuseres imidlertid alene på de 16 yderkommuner i forhold til landet som helhed.

Befolkningen i hver af de 16 kommuner og for landet som helhed er opdelt i tre aldersgrupper: 0-19 år, 20-69 år og 70+. Aldersgrupperne er opgjort primo 2008 og 2011 samt ultimo 2014 for at belyse udviklingen de senere år.

Aldersgruppernes folketal er sammenlagt inden for kommunetypen. Aldersgruppernes relative sammensætning er også beregnet for hver kommune.

Det er hermed muligt at identificere den ulige fordeling og geografiske spredning af aldersgrupper for landdistrikterne via yderkommunens aldersfordeling.

Der er herefter udvalgt en yderkommune, hvor befolkningstallet er opgjort på sogneniveau. For hvert sogn er der foretaget en opdeling på aldersgrupper. Aldersgrupperne inden for den enkelte sognetype er derpå sammenlagt. For yderkommunen kan det derved belyses, i hvilket omfang der er sammenfald mellem aldersstrukturen i kommunen som helhed og i landdistrikterne i kommunen. Hvis der er sammenfald, kan metoden med at betragte de samlede yderkommuner som et landdistrikt anvendes. Byområdesognene i yderkommunerne vil i så fald have en mindre vægt i kommunen eller ikke afvige markant fra landdistrikterne i kommunen.

Ideelt set burde alene landdistriktssogne være anvendt til at vise aldringen i landdistrikter. Men i så fald ville det ikke være muligt at belyse de kommunaløkonomiske konsekvenser. Ved at vælge at fokusere på yderkommunerne er der taget hensyn til både aldring i landdistrikt og kommunaløkonomi.

Da den kvalitative undersøgelse er baseret på landdistrikter i Tønder Kommune, er sognene fra denne kommune udtaget til belysning af landdistrikter i en yderkommune. Aldersgrupperne i yderkommunerne sættes i forhold til aldersgrupperne i den samlede befolkning, som er alle personer med fast bopæl i et område uanset nationalitet.

Aldersgruppernes geografiske fordeling kan også beskrives ved at tage udgangspunkt i den samlede befolkning i aldersgruppen og placere aldersgruppen i de forskellige områdegrupper. Det er gjort i Tabel 6 og 9. Det er dog den relative sammensætning af aldersgrupperne i et område, der er kommunaløkonomisk interessant.

3. ANALYSE AF DEN DEMOGRAFISKE UDVIKLING OG DENS KOMMUNALØKONOMISKE KONSEKVENSER

3.1. FALDENDE BEFOLKNINGSTAL OG FLERE ÆLDRE I YDERKOMMUNERNE 2007-2014

Det fremgår af Tabel 3, at befolkningsstallet i yderkommunerne er faldet de senere år. Faldet varierer fra Varde Kommune, der stort set har et konstant folketal til de mellemstore ø-kommuner, hvor folketallet falder markant.

Tabel 3. Yderkommunernes samlede befolkning i perioden 2008-2014, kommunegruppens samlede andel af befolkningen i Danmark, samt indeks for udvikling.

	2008	2011	2014 ¹	2008	2011	2014
Bornholm	42817	41802	39880	100	97,6	93,1
Langeland	13741	13322	12657	100	97,0	92,1
Lemvig	22067	21554	20630	100	97,7	93,5
Lolland	48219	46111	43157	100	95,6	89,5
Læsø	2003	1949	1802	100	97,3	90,0
Morsø	22091	21600	20855	100	97,8	94,4
Norrdjurs	38581	38029	37933	100	98,6	98,3
Ringkøbing-Skjern	58368	58068	56962	100	99,5	97,6
Samsø	4085	3885	3735	100	95,1	91,4
Skive	48356	47986	46655	100	99,2	96,5
Struer	22672	22190	21412	100	97,9	94,4
Thisted	45549	45145	44075	100	99,1	96,8
Tønder	40367	39464	37965	100	97,8	94,0
Varde	50125	50351	50054	100	100,5	99,9
Vesthimmerlands	38277	37864	37393	100	98,9	97,7
Ærø	6712	6663	6285	100	99,3	93,6
Samlet	504030	495983	481450	100	98,4	95,5
DK	5475791	5560628	5655750	100	101,5	103,3
Andel af landet	0,092	0,089	0,085			

¹pr.1.10.2014

Kilde: Statistikbanken, FOLK1

Af Tabel 4 fremgår, at antallet af ældre vokser med 13 procent i yderkommunerne, mens det samlede folketal i kommunerne faldt med 4,5 procent. Det fremgår desuden, at

antallet af ældre også er stigende i de mellemstore ø-kommuner, hvor folketallet faldt markant. Desuden er beregnet en samlet ældreandel for kommunegruppen som helhed, der kan sammenlignes med ældreandelen for hele Danmark. Ældreandelen i kommunegruppen er højere og vokser mere end på landsbasis. Ældreandelen beregnes som antallet af ældre i forhold til hele befolkningen i kommunen.

**Tabel 4. Udviklingen i antal ældre over 70 år i yderkommunerne 2008-2014, kommune-
gruppens samlede andel af befolkningen i Danmark, samt indeks for udviklingen.**

	2008	2011	2014 ¹	2008	2011	2014
Bornholm	6042	6308	6975	100	104,4	115,4
Langeland	2506	2516	2645	100	100,4	105,5
Lemvig	2743	2870	3184	100	104,6	116,1
Lolland	7197	7248	7737	100	100,7	107,5
Læsø	374	383	408	100	102,4	109,1
Morsø	3069	3103	3311	100	101,1	107,9
Norrdjurs	4926	5112	5636	100	103,8	114,4
Ringkøbing-Skjern	6681	7018	7811	100	105,0	116,9
Samsø	727	731	795	100	100,6	109,4
Skive	5768	6048	6712	100	104,9	116,4
Struer	2573	2685	3078	100	104,4	119,6
Thisted	5558	5705	6221	100	102,6	111,9
Tønder	5138	5247	5737	100	102,1	111,7
Varde	5966	6247	6901	100	104,7	115,7
Vesthimmerlands	4773	4944	5348	100	103,6	112,0
Ærø	1305	1347	1447	100	103,2	110,9
Ældre	65346	67512	73946	100	103,3	113,2
Alle i yderkommunerne	504030	495983	481450	100	98,4	95,5
Ældre andel i yder- kommuner i procent	13,0	13,6	15,4			

¹pr.1.10.2014

Kilde: Statistikbanken, FOLK1

Konsekvensen af et faldende befolkningstal og flere ældre i den enkelte yderkommune vil naturligvis give sig udslag i en stigende ældreandel, som da også fremgår af Tabel 5. For at tale om særlige, kommunaløkonomiske problemer vil det dog kræve, at ældreandelen stiger mere end for landet som helhed.

Alle yderkommuner har en større andel af ældre end for landet som helhed i hele perioden. Særlig stor ældreandel gælder i de mellemstore ø-kommuner, mens de jyske kommuner, inklusiv Morsø Kommune, har en relativt lavere ældreandel.

Tabel 5. Udviklingen i ældre over 70 år i procent af hele befolkningen i yderkommunerne og for Danmark 2008-2014.

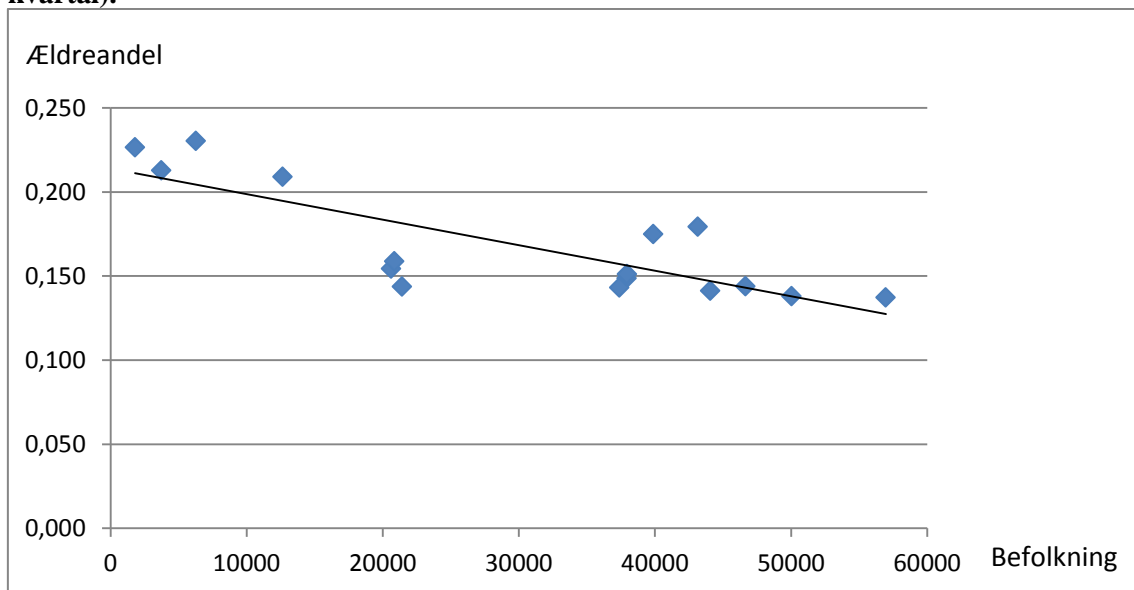
	2008	2011	2014
Bornholm	14,1	15,1	17,5
Langeland	18,2	18,9	20,9
Lemvig	12,4	13,3	15,4
Lolland	14,9	15,7	17,9
Læsø	18,7	19,7	22,6
Morsø	13,9	14,4	15,9
Norddjurs	12,8	13,4	14,9
Ringkøbing-Skjern	11,4	12,1	13,7
Samsø	17,8	18,8	21,3
Skive	11,9	12,6	14,4
Struer	11,3	12,1	14,4
Thisted	12,2	12,6	14,1
Tønder	12,7	13,3	15,1
Varde	11,9	12,4	13,8
Vesthimmerlands	12,5	13,1	14,3
Ærø	19,4	20,2	23,0
Danmark	10,7	11,1	12,3

Kilde: Statistikbanken, FOLK1

Når man sammenligner ældreandelene i yderkommunerne i Tabel 5 mod hele befolkningen i yderkommunerne i Tabel 4, ses et lavere niveau for den samlede gruppe end ved et simpelt gennemsnit. Kommunerne omkring byerne på fastlandet har en forholdsvis stor befolkningsmæssig vægt. Ældreandelen for de større jyske yderkommuner er dog mere stigende end landstallenes andel.

I figur 1 er vist, at der er en klar sammenhæng mellem kommunestørrelse og ældreandel, selv i yderkommunerne. Det fremgår af figuren, at der i de mindst befolkede yderkommuner er de største ældreandele. Det vil derfor sandsynligvis være her, de største kommunaløkonomiske problemer i forhold til ældreudgifternes relative belastning kan opstå.

Figur 1. Sammenhæng mellem befolkningstal og ældreandel i yderkommunerne i 2014 (4. kvartal).



Kilde: Tabel 3 og 5.

Disse mindre kommuner og tilhørende sogne vil der blive set nærmere på i afsnit 3.3 i forbindelse med inddragelse af befolkningsfremskrivninger. Fremskrivningerne vil blive brugt til at beregne og skønne over den fremtidige befolkningssammensætning med hensyn til aldersgrupper. Normalt opfattes befolkningsfremskrivninger usikre, og Danmarks Statistik har opgivet at lave en egentlig prognose. Men en befolkningsfremskrivning for de kommende tyve år for aldersgrupper over 20 år er forholdsvis sikker. Der er en mindre usikkerhed i forbindelse med ud- og indvandring, som kan få betydning for landdistrikter, samt dødelighed, der dog er forholdsvis forudsigelig i demografien.

Det fremgår af Tabel 6, at selv om der bliver relativt flere ældre i yderkommunerne, bor relativt færre af landets ældre i yderkommuner. Det må skyldes, at ældrebefolkningen vokser hurtigere i de øvrige kommuner. I de øvrige kommuner er der blot en større og stigende vægt af midaldrende, så de flere ældre ikke ser ud til at udgøre et særligt kommunaløkonomisk problem.

Tabel 6. Geografisk spredning af ældre i Danmark.

	2008	2011	2014
Ældre i yderkommuner	65346	67512	73946
Ældre i Danmark	586563	614984	693044
Ældre i yderkommuner i forhold til alle ældre i procent	11,1	11,0	10,7

Kilde: Statistikbanken, FOLK1

3.2. SAMMENSÆTNING AF BEFOLKNING MED HENSYN TIL ÆLDRE OG MIDALDRENDE

For at vurdere, om aldringen og de hermed forbundne stigende kommunale udgifter egentlig er et kommunaløkonomisk problem, er det nødvendigt at sammenligne udviklingen i antal ældre med de aldersgrupper, der yder et positivt bidrag til den kommunale økonomi. I Tabel 7 er vist udviklingen i den midaldrende aldersgruppe i yderkommunerne.

Tabel 7. Udviklingen i antal 20-69 årige i yderkommunerne

	2008	2011	2014	2008	2011	2014
Bornholm	27086	26349	24926	100	97,3	92,0
Langeland	8547	8337	7864	100	97,5	92,0
Lemvig	13475	13246	12625	100	98,3	93,7
Lolland	30680	29242	27026	100	95,3	88,1
Læsø	1264	1232	1124	100	97,5	88,9
Morsø	13588	13341	12810	100	98,2	94,3
Norddjurs	24159	23919	23937	100	99,0	99,1
Ringkøbing-Skjern	35592	35431	34701	100	99,5	97,5
Samsø	2493	2405	2289	100	96,5	91,8
Skive	30152	29851	28907	100	99,0	95,9
Struer	14243	13892	13250	100	97,5	93,0
Thisted	28299	28112	27494	100	99,3	97,2
Tønder	24882	24462	23517	100	98,3	94,5
Varde	30652	30826	30761	100	100,6	100,4
Vesthimmerlands	23607	23348	22982	100	98,9	97,4
Ærø	4131	4086	3739	100	98,9	90,5
samlet	312850	308079	297952	100	98,5	95,2
andel af befolkn. i yderkommunerne	0,621	0,621	0,619			

Kilde: Statistikbanken, FOLK1

Den midaldrende gruppe er i modsætning til den ældre aldersgruppe faldet i yderkommunerne, men udgør dog en konstant andel af befolkningen. I Varde og Norddjurs kommuner er der tale om en konstant midaldrende befolkning, men aldersgruppen er faldet 5 procent i perioden for kommunerne samlet. Det er tegn på, at gruppen af børn og unge er faldet meget.

Tabel 8. Aldersgruppernes relative andel i yderkommunerne

	2008	2011	2014
0-19	0,250	0,243	0,228
20-69	0,621	0,621	0,619
70+	0,130	0,136	0,154

Kilde: Statistikbanken, FOLK 1

Fordeling af aldersgrupperne i yderkommunerne fremgår af Tabel 8. Tilbagegangen i den yngste gruppes andel i yderkommunerne er forholdsvis stor sammenlignet med hele landet. Det reducerer de kommunaløkonomiske problemer i yderkommunerne.

Når der i yderkommunerne både er tale om en absolut befolkningsnedgang og en faldende andel af børn, må udgiftsbehovet til skoler, daginstitutioner for børn og fritidsordninger blive mindre.

Den geografiske fordeling af de midaldrende er vist i Tabel 9. Andelen af landets midaldrende, de 20-69 årige, der bor i yderkommunerne og er nettobidragydere i den kommunale økonomi, falder. Som det ses af Tabel 9 så bor 8,2 procent af landets midaldrende i 2014 i yderkommunerne. I 2008 boede 8,8 % af de midaldrende der.

Tabel 9. Geografisk spredning af de 20-69 årige i Danmark

	2008	2011	2014
Yderkommuner	312850	308079	297952
Danmark	3545048	3594091	3644036
Andel i yderkommuner	0,088	0,086	0,082

Kilde: Statistikbanken, FOLK 1

Når færre af de 20-69 årige bor i yderkommunerne har det konsekvenser for forholdet mellem ældre og midaldrende. Det ses af Tabel 10, at byrdeforholdet inden for de senere år er steget markant, og mere i yderkommunerne end i landet som helhed.

Tabel 10. Sammenligning af forholdet mellem ældre over 70 år og de 20-69 årige i yderkommunerne og Danmark

		2008	2011	2014
Yderkommuner	antal ældre	65346	67512	73946
	antal 20-69 årige	312850	308079	297952
	ældreforholdet	0,21	0,22	0,25
Danmark	antal ældre	586563	614984	693044
	antal 20-69 årige	3545048	3594091	3644036
	ældreforholdet	0,17	0,17	0,19

Kilde: Statistikbanken, FOLK 1

Forholdet mellem aldersgrupperne er en indikator for de kommunaløkonomiske tendenser, der her viser, at forholdet udvikler sig mere ugunstigt i yderkommunerne end for landet som helhed.

I det følgende inddrages en kommunal befolkningsfremskrivning for yderkommunerne og for landet som helhed. Fremskrivningen for de enkelte kommuner er udarbejdet under samme forudsætninger som landsprognosen af Danmarks Statistik og DREAM gruppen.

3.3. BEFOLKNINGSFREMSKRIVNING

Den samlede fremskrivning er foretaget for perioden 2015-2040 med udgangspunkt i år 2014. Yderkommunernes befolkning og alderssammensætning er i ”prognosen” opgjort for 2025 og 2035, dvs. om henholdsvis 10 og 20 år.

Fremskrivningen beskrives for de enkelte yderkommuner, for yderkommunerne samlet og for landet som helhed. Udviklingen vises også i indeksform. Der er gennemført beregninger for de ældre og midaldrende i gruppen 20-69 år, herunder forholdet mellem de to grupper.

Det undersøges ved beregningerne, om det ugunstige forhold i de senere år mellem de to aldersgrupper fortsætter ved anvendelse af fremskrivningens tal for aldersgrupperne. Samtidig tages befolkningstallet i fremskrivningen for aldersgruppen af ældre som en direkte indikator for de kommunale udgifters udvikling. For at bedømme de særlige forhold, sammenlignes ældrebyrden ud fra befolkningsfremskrivningen med den samme udvikling for landet som helhed.

I Tabel 11 er vist fremskrivningen i befolkningstallet 2014-2035 i yderkommunerne.

Tabel 11. Befolkningen i yderkommunerne og Danmark fremskrevet til 2025 og 2035, samt udviklingen i indeksform

	2014	2025	2035	2014	2025	2035
Bornholm	39880	36157	34172	100	90,7	85,7
Langeland	12657	11570	11156	100	91,4	88,1
Lemvig	20630	19227	18571	100	93,2	90,0
Lolland	43157	38194	35395	100	88,5	82,0
Læsø	1802	1531	1419	100	85,0	78,7
Morsø	20855	19636	19121	100	94,2	91,7
Norrdjurs	37933	37956	38824	100	100,1	102,3
Ringkøbing-Skjern	56962	54541	53848	100	95,7	94,5
Samsø	3735	3504	3519	100	93,8	94,2
Skive	46655	45065	44363	100	96,6	95,1
Struer	21412	19753	19002	100	92,3	88,7
Thisted	44075	43095	42900	100	97,8	97,3
Tønder	37965	36632	36253	100	96,5	95,5
Varde	50054	49146	49546	100	98,2	99,0
Vesthimmerlands	37393	36905	37279	100	98,7	99,7
Ærø	6285	5985	5862	100	95,2	93,3
Yderkommuner	481450	458897	451230	100	95,3	93,7
Danmark	5655750	5865362	6059784	100	103,7	107,1

Kilde: Statistikbanken, FRKM114

Da fremskrivningen anvender udviklingen i befolkningens kommunale fordeling ud fra de senere år, fører det til, at de enkelte yderkommuners befolkningstal falder yderligere, undtagen i Norrdjurs kommune, samtidig med at befolkningen i Danmark stiger yderligere. I de mindste kommuner og på Bornholm og Lolland er faldet betydeligt.

I Tabel 12 er vist fremskrivningen for yderkommunernes befolkning af ældre.

Fremskrivningen viser, at aldringen af den danske befolkning kan ventes at fortsætte. Antallet af borgere over 70 år vokser med mere end 50 % i løbet af de næste 20 år, hvis forudsætningerne holder. Stigningen er lidt mindre for yderkommunerne end for landet som helhed. Det vil være en fortsættelse af udviklingen i de senere år.

Stigningen i antallet af ældre på godt 50 % skal ses i sammenhæng med, at befolkningen i Danmark kun ventes at vokse med 7 % i perioden frem mod år 2035.

I yderkommunerne stiger antallet af ældre ligeledes med 50 % frem mod 2035, men i disse kommuner ventes den samlede befolkning at falde med 7 %.

Tabel 12. Befolkningen af ældre over 70 år i yderkommunerne og Danmark fremskrevet til 2025 og 2035, samt udviklingen i indeksform.

	2014	2025	2035	2014	2025	2035
Bornholm	6975	9217	10362	100	132,1	148,6
Langeland	2645	3315	3676	100	125,3	139,0
Lemvig	3184	4148	4800	100	130,3	150,8
Lolland	7737	9473	9967	100	122,4	128,8
Læsø	408	550	547	100	134,8	134,1
Morsø	3311	4233	4800	100	127,8	145,0
Norddjurs	5636	7477	8787	100	132,7	155,9
Ringkøbing-Skjern	7811	10255	12063	100	131,3	154,4
Samsø	795	1038	1199	100	130,6	150,8
Skive	6712	8826	10333	100	131,5	153,9
Struer	3078	4337	4810	100	140,9	156,3
Thisted	6221	8494	10000	100	136,5	160,7
Tønder	5737	7556	9105	100	131,7	158,7
Varde	6901	9045	10830	100	131,1	156,9
Vesthimmerlands	5348	6768	7922	100	126,6	148,1
Ærø	1447	1824	2007	100	126,1	138,7
Yderkommuner i alt	73946	96556	111208	100	130,6	150,4
Danmark	693044	927446	1091587	100	133,8	157,5

Kilde: Statistikbanken, FRKM114

3.4. KOMMUNALØKONOMISKE UDGIFTSINDIKATORER OG BYRDEFORHOLD 2014-2035

Indekstillene i Tabel 12 kan tages som en indikator for udviklingen i de kommunale udgifter til ældre. For at vurdere den samlede påvirkning af aldringen er det dog også vigtigt at inddrage fremskrivningen for den midterste aldersgruppe. Fremskrivningen for denne gruppe fremgår af Tabel 13.

Af tabellen ses, at aldersgruppen på landsbasis er nogenlunde konstant, således at befolkningsvæksten på de 7 % må tilskrives den længere levetid og væksten i gruppen af ældre, jævnfør Tabel 12.

Yderkommunernes antal af 20-69 årige vil ifølge fremskrivningen ikke kunne fastholdes, men falde med 10 procent per tiår. I de mindste kommuner i kommunegruppen er tilbagegangen for denne mest arbejdsdygtige aldersgruppe betydelig.

Tabel 13. Fremskrivning af befolkning i yderkommuner og Danmark i aldersgruppen 20-69 år, samt udviklingen ved indeks

	2014	2025	2035	2014	2025	2035
Bornholm	24926	20737	17914	100	83,2	71,9
Langeland	7864	6588	5807	100	83,8	73,8
Lemvig	12625	11277	10055	100	89,3	79,6
Lolland	27026	22132	19163	100	81,9	70,9
Læsø	1124	815	708	100	72,5	63,0
Morsø	12810	11301	10181	100	88,2	79,5
Norrdjurs	23937	22718	21830	100	94,9	91,2
Ringkøbing-Skjern	34701	31908	29549	100	92,0	85,2
Samsø	2289	1964	1801	100	85,8	78,7
Skive	28907	26620	24474	100	92,1	84,7
Struer	13250	11430	10368	100	86,3	78,2
Thisted	27494	25150	23210	100	91,5	84,4
Tønder	23517	21332	19207	100	90,7	81,7
Varde	30761	29059	27530	100	94,5	89,5
Vesthimmerlands	22982	21843	20692	100	95,0	90,0
Ærø	3739	3168	2804	100	84,7	75,0
Yderkommuner i alt	297952	268042	245293	100	90,0	82,3
Danmark	3644036	3647218	3593664	100	100,1	98,6

Kilde: Statistikbanken, FRKM114

I Norrdjurs og de vestjyske kommuner, der befolkningsmæssigt er de tungeste i gruppen af yderkommuner, er tilbagegangen noget mindre.

Når der er tilbagegang på op mod 10 procent pr. tiår og fremskrivningen viser, at tallet er nogenlunde uændret for landet som helhed, må der være en række andre kommuner, hvor der er fremgang i de midaldrende aldersgrupper. Det er den samme udvikling som i de senere år.

Kombinationen af stigning i antal ældre og stagnation i den aldersmæssige midtergruppe, vil naturligvis give betydelige stigninger i det tekniske byrdeforhold mellem antal ældre og antal midaldrende.

Forholdet er beregnet i Tabel 14.

For de mindre ø-kommuner vokser forholdstallet ganske meget. Men for alle kommuner og for landet som helhed er der tale om en betydelig stigning. For at vurdere de særlige problemer for yderkommunerne, som her fortolkes som en konsekvens af aldringen i landdistrikterne, er der foretaget en indeksberegning med forholdstallet for landet som helhed som basis.

Da andelen af ældre i Danmark stiger fra at udgøre 19 procent af befolkningen til 30 procent fra 2014 til 2035 ifølge fremskrivningen, bliver de kommunaløkonomiske problemer dog et landspolitisk problem.

Tabel 14. Byrdeforholdet mellem ældre og 20-69 årige i yderkommunerne og Danmark i 2014-2035, samt i forhold til landets byrdeforhold.

	2014	2025	2035	2014	2025	2035
Bornholm	0,280	0,444	0,578	147,1	174,8	190,4
Langeland	0,336	0,503	0,633	176,8	197,9	208,4
Lemvig	0,252	0,368	0,477	132,6	144,6	157,2
Lolland	0,286	0,428	0,520	150,5	168,3	171,2
Læsø	0,363	0,675	0,773	190,9	265,4	254,4
Morsø	0,258	0,375	0,471	135,9	147,3	155,2
Norrdjurs	0,235	0,329	0,403	123,8	129,4	132,5
Ringkøbing-Skjern	0,225	0,321	0,408	118,4	126,4	134,4
Samsø	0,347	0,529	0,666	182,6	207,8	219,2
Skive	0,232	0,332	0,422	122,1	130,4	139,0
Struer	0,232	0,379	0,464	122,1	149,2	152,7
Thisted	0,226	0,338	0,431	119,0	132,8	141,8
Tønder	0,244	0,354	0,474	128,3	139,3	156,1
Varde	0,224	0,311	0,393	118,0	122,4	129,5
Vesthimmerlands	0,233	0,310	0,383	122,4	121,8	126,0
Ærø	0,387	0,576	0,716	203,5	226,4	235,6
Yderkommuner i alt	0,248	0,360	0,453	130,5	141,7	149,3
Danmark	0,190	0,254	0,304	100	100	100

Kilde: Tabel 12 og 13

Sammenlignet med alle de øvrige kommuner er den ulige aldersfordeling dog markant værre i yderkommunerne. Som det ses i Tabel 14, ligger forholdet mellem ældre og 20-69 årige i dag 30 procent over landsgennemsnittet, mens det i 2035 vil ligge 50 procent højere for yderkommunegruppen samlet.

3.5. TØNDER KOMMUNE OG SOGNE

Tønder er udvalgt, fordi de personer, der har bidraget til undersøgelsen om ældres trivsel i landdistrikterne, netop har bopæl i et af sognene. Tønder Kommune kan desuden bruges til at illustrere, i hvilket omfang en yderkommune befolkningsmæssigt udgør et landdistrikt.

I det landområde, som udgør Tønder Kommune, er der 30 kirkesogne. Af disse 30 sogne er de 28 karakteriseret som beliggende i landdistrikt længere væk fra de større byer. De to øvrige sogne, Tønder og Toftlund, hører til sognetypen mindre byer væk fra de større byer.

Den 1.1.2014 var der ca. 38.000 indbyggere i sognene. Heraf boede de 27.000 eller ca. 70 procent i landdistrikterne. Den demografiske udvikling i de senere år i sognene svarer ganske nøje til den, der er beskrevet for alle yderkommuner. I Tabel 15 er befolkningen opdelt i landdistrikter og mindre byer ud fra sogne-type.

Tabel 15. Udviklingen i Tønder Kommunes befolkning fordelt på sogne-type¹ pr.1. januar, samt indeks for udviklingen

	2007	Procent	2014	Procent	2007	2014
Mindre byer	11980	29,7	11689	30,5	100	97,6
Landdistrikter	28341	70,3	26627	69,5	100	94,0
Tønder Kommune	40321	100	38316	100	100	95,0

¹Byområder og landdistrikter længere væk fra de største byer

Kilde:Statistikbanken,KM5

Befolkningstallet i Tønder Kommune er reduceret med 5 procent i perioden, hvilket er typisk for yderkommunerne. Befolkningen i landdistrikterne er faldet mere end bybefolkningen i yderkommunen.

Da landdistrikterne i Tønder Kommune repræsenterer 70 procent i kommunen, er kommunetallet her en god indikator for landdistriktsudviklingen i området. I Tabel 16 vises sammensætningen af, og udviklingen i, aldersgrupperne.

Tabel 16. Tønder Kommunes befolkning i byområder og landdistrikter, fordelt på aldersgrupper i 2007 og 2014, angivet ved aldersgruppens andel af befolkningen

	Aldersgruppe	2007	2014
Mindre byer	0-19	0,245	0,220
	20-69	0,615	0,619
	70+	0,139	0,161
Landdistrikter	0-19	0,264	0,240
	20-69	0,615	0,621
	70+	0,121	0,139

Kilde:Statistikbanken,KM5

Det fremgår af Tabel 16, at mønstret med relativt færre unge og flere ældre samtidig med konstant andel for 20-69 årige genfindes både i landdistrikterne og i de mindre byer (Toftlund og Tønder by). Byrdeforholdet mellem ældre og midaldrende må derfor også være steget i lighed med de øvrige yderkommuner. Tønder er derfor ganske repræsentativ for yderkommunerne med hensyn til befolkningens sammensætning og udvikling.

3.6. DELKONKLUSION

Der er i denne første del af rapporten foretaget en beskrivelse af aldringen i landdistrikterne i de senere år og i befolkningsfremskrivningerne frem til 2035.

Aldring er beskrevet ud fra andelen af et områdes befolkning, der tilhører aldersgruppen af over 69-årige. Som landdistrikt er anvendt kategorien yderkommune, der består af 16 kommuner, der alle befolkningsmæssigt er domineret af landdistrikter.

Aldringen i yderkommunerne blev sammenlignet med aldringen i landet som helhed. Andelen af ældre er som ventet steget i yderkommunerne, men andelen er vokset en del mere end for landet som helhed.

Befolkningsfremskrivningerne viser, at fortsætter udviklingen fra de senere år i de næste 20 år, vil ældreandelen i yderkommuner og især i de mindste yderkommuner stige markant mere end for landet som helhed.

Når stigningen i antal ældre i yderkommunerne sættes sammen med befolkningsfremskrivningen for de midaldrende aldersgrupper, opstår der en meget betydelig ulighed i landets kommuner, hvor den kommunaløkonomiske udvikling kan blive ganske vanskelig for yderkommunerne, især for de mindre yderkommuner.

Ældrebefolkningens absolutte udvikling kan tages som en indikator for et stigende udgiftsbehov i kommunerne. Indikatoren vokser i alle kommuner, men mest i yderkommunerne. Det kommunaløkonomiske problem opstår i langt højere grad i kommuner præget af landdistrikter end for landet som helhed.

De offentlige finanser er muligvis holdbare på længere sigt for landet som helhed, men det gælder langt fra i yderkommunerne. Undersøgelsen viser, at de alvorlige konsekvenser af aldringen slet ikke har vist sig endnu. Hvis forudsætningerne for den aktuelle befolkningsfremskrivning holder stik, er der i fremtiden behov for politiske initiativer i endnu højere grad, end der har været i de senere år, hvor der er taget mange landdistriktsinitiativer.

4. ALDRING OG LIVSKVALITET BLANDT ÆLDRE I TØNDER KOMMUNE



4.1. INDLEDNING

Som den statistiske gennemgang i første del tydeligt viser, kan overvægten af ældre borgere i de danske yderkommuner på sigt komme til udgøre et kommunaløkonomisk problem, der må tages hånd om. Et helt andet spørgsmål er imidlertid, om det også i forhold til *livskvalitet og mulighed for at leve en meningsfuld alderdom* er et problem, at mange ældre befinder sig i landområderne.

4.2. SOCIAL EKSKLUSION OG HUMAN ØKOLOGI

Der har i de senere års offentlige debatter og i universiteternes biologiske, sundhedsvidenskabelige, humanistiske og socialvidenskabelige forskning været et stigende fokus på god og sund aldring³. Et område, der dog ikke har fået det store fokus i nyere dansk forskning (om end det er hyppigt belyst i den internationale forskning) er levede erfaringer af aldring og alderdom i danske distrikter.

³ Således eksisterer der på Københavns Universitet et tværfagligt center for sund aldring, se <http://sundaldring.ku.dk/>.

Med afsæt i en kvalitativ interviewundersøgelse blandt ældre borgere i landsbyer i Tønder Kommune tager denne del af forskningsrapporten fat på spørgsmålet om, hvorvidt danske landområder og landsbyer er gode steder at leve sin alderdom.

I den internationale forskningslitteratur om ældre på landet bliver livskvalitet undertiden belyst gennem et fokus på social eksklusion fra og inklusion i forskellige aspekter af det lokale og regionale samfundsliv. Høje grader af inklusion kan være afgørende for oplevelser af livskvalitet, og omvendt kan social eksklusion påvirke livskvalitet i negativ retning. Der arbejdes i forskningslitteraturen typisk med brede og holistiske definitioner af inklusion og eksklusion. For eksempel har gerontologerne Peter Dwyer og Irene Hardill i et studie af det rurale England foreslået en definition af social eksklusion som en kompleks og mangesidet proces, der indbefatter mangel på ressourcer, rettigheder og services samt begrænsede muligheder for almindelig deltagelse i socialt liv (2011: 244). Eksklusion er i denne definition ikke blot betinget af fattigdom, men tillige af geografi, infrastruktur, helbred, social identitet og tilhørsforhold (se også Scharf og Barlam, 2008). Dwyer og Hardill (2008:46) udpensler endvidere syv typer af relationer og services, der kan udgøre meningsfyldte indikatorer for ældres sociale inklusion og eksklusion og dermed for livskvalitet.

1. Sociale relationer (til familie og venner/naboer)
2. Fritidsaktiviteter
3. Civile aktiviteter (medlemskab af lokale interessegrupper, frivilligt arbejde)
4. Basalt serviceniveau (sundhed, sociale ydelser, forretninger)
5. Lokalt miljø (sikkerhed, omgang med lokale)
6. Finansielle produkter (pension, opsparing)
7. Materielle goder (centralvarme, mm).

Et andet og supplerende perspektiv på livskvalitet blandt ældre borgere i den vestlige verden finder man hos de canadiske alderdomsforskere Norah Keating og Judith Phillips (2008). Keating og Phillips bruger betegnelsen ”human økologi” til at fremhæve den menneskelige interaktion med fysiske og sociale omgivelser, idet de understreger, at det netop er et harmonisk samspil – eller hvad de betegner som ”*person-environment fit*,” (ibid.: 4) – der er afgørende for livskvalitet. Et banalt eksempel på forskellige grader af ”*person-environment fit*” kunne være, at distance til nærmeste købmand udgør et væsentligt større problem for en ældre uden bil og kørekort end for en ældre med bil og kørekort.

På tilsvarende vis følger grader af tilfredshed med tilgængelige, kulturelle tilbud og foreningsmæssige aktiviteter i en given zone selvsagt de enkelte beboeres ønsker og behov. Via deres fokus på ”*person-environment fit*” forsøger Keating og Phillips at punktere, hvad de betragter som en udbredt myte om, at ældre på landet skulle udgøre en homogen gruppe, man nemt kan generalisere omkring. Samtidig understreger de i tråd med Dwyer og Hardill og flere andre forskere (Eales, Keefe og Keating 2008), at en række, kontekstuelle faktorer – både regionale (infrastruktur, service niveau) og helt lokale (mulighed for social deltagelse) – medvirker til at gøre landområder til mere eller mindre gode steder at tilbringe alderdommen.

Keating og Phillips påpeger endvidere, at harmonien mellem person og omgivelser selvsagt kan ændre sig over en persons livsforløb (2008: 6). Ændringer kan både følge individets biologiske svækkelser og omgivelsernes forandring, herunder lukning af købmand, nedlæggelse af busruter og indskrænkning af sociale relationer grundet fraflytning og dødsfald.

Vi vil nedenfor belyse, hvordan alderdom erfares i danske smålandsbyer. Med ovennævnte forskeres pointer in mente vil vi afstå fra at komme med endegyldige svar på spørgsmålet om, hvorvidt landdistrikter er gode steder at tilbringe alderdommen, men i stedet pege på en række faktorer og ikke mindst samspil mellem faktorer, der bidrager til høj livskvalitet blandt ældre i det rurale Danmark.

Fokus i denne anden del af rapporten vil i særdeleshed ligge på bopælshistorie og på oplevelser af de fysiske omgivelser og infrastrukturelle begrænsninger og muligheder, herunder basalt serviceniveau, transport og adgang til fritidsaktiviteter. Herudover vil der være fokus på netværk og sociale relationer til familie, venner og naboer, samt på forskellige former for civil deltagelse, eksempelvis i foreningslivet.

4.3. METODE OG DATA

Denne del af rapporten bygger først og fremmest på personlige interviews med ældre medborgere i Tønder Kommune. Der er foretaget i alt 28 bandede interviews med borgere i alderen 72-87 år, 16 kvinder og 12 mænd. De ti interviews blev udført i de ældres hjem og de resterende over telefonen. Endvidere har den ene af rapportens forfattere (Lindhardt) deltaget i møder og bankospil i Løgumkloster Pensionistforening.

Interviewene varede mellem en halv og en hel time og blev alle optagede og udskrevne. Der blev i interviewene spurgt ind til respondentens alder, uddannelsesmæssige og erhvervmæssige baggrund og bopælshistorie. Endvidere blev der spurgt ind til familierelationer og familiemedlemmers bopæl samt til andre sociale relationer, til deltagelse i foreningsliv, til transportudfordringer og erfaringer med offentligt serviceniveau og til respondentens brug af internet.

Respondenterne blev fundet af omveje. Den ene af rapportens forfattere (Lindhardt) kontaktede Kia Fog Kristensen, der er landdistriktskoordinator i Tønder Kommune og forklarede omkring projektet, og Kia Fog Kristensen skabte derefter en kontakt til en lang række formænd for diverse lokalråd i kommunen. Disse formænd blev efterfølgende kontaktet med en kort beskrivelse af projektet og en interviewguide, og flere af dem vendte tilbage med en liste over ældre medborgere, der havde indvilliget i at lade sig interviewe.

Kriterierne for at kunne medvirke i undersøgelsen var, at respondenterne skulle være fyldt 70 og bo i eget hjem i en mindre by (maks. 4000 indbyggere), hvor transport med en vis rimelighed kan siges at udgøre en udfordring for borgere uden bil.

Der blev foretaget 6 interviews med ældre medborgere fra Løgumkloster by (3584 indbyggere), mens de resterende 22 interviews blev foretaget med ældre bosiddende i

eller i nærheden af landsbyer på mellem 200 og 900 indbyggere, Øster Højst, Møgeltønder, Åbøl og Brøns, Bsted. Øster Højst, Brøns og Åbøl har ingen brugs eller købmand, og intet forsamlingshus. Alle de andre landsbyer har en købmand eller brugs (Løgumkloster har to supermarkeder) og et forsamlingshus. Løgumkloster er den eneste af disse byer, der har lægehus, tandlægehus, sparekasse og almindeligt butiksliv (Visby har dog en frisør og en smed). Endelig er den offentlige transport til større byer i samtlige af disse landsbyer besværlig med få og uregelmæssige busafgange.

Fælles for samtlige respondenter er, at de bor i eget hus og ikke modtager hjemmehjælp. Et par kvindelige respondenter er i et vist omfang afhængige af deres mandlige partnere, men ellers er der tale om ældre, der i det daglige er ”selvkørende”, det vil sige at de hverken får eller har brug for hjælp til at købe ind og passe hus (flere betaler sig dog til hjælp til haven). En enkelt mandlig respondent på 75 år fra Møgeltønder fortalte, at han sammen med sin kone og søster dagligt hjalp sin mor på 100 år (også bosiddende i Møgeltønder) med indkøb og diverse andre praktiske ting.

Blandt de interviewede mænd var der en tidligere håndværker, en tidligere slagter, en tidligere mekaniker, to tidligere ufaglærte arbejdere og fem tidligere landmænd. De interviewede kvinder talte to tidligere folkeskolelærere, en tidligere bankansat, end tidligere ansat i økonomiafdelingen i Tønder Kommune, en tidligere bus og taxachauffør, to tidligere butiksejere, syv tidligere gårdejerfruer, to hjemmegående husmødre, der aldrig havde været involveret i landbrug og to ufaglærte arbejdere. Af de syv tidligere gårdejerfruer havde to haft kontor og butiksjobs, inden de blev gift, og to måtte – efter at deres mænd var døde, og gården var blevet solgt – ernære sig ved ufaglært arbejde i en årrække. Flere af de interviewede kvinder var enker, mens kun en enkelt mand var enkemand, og han boede nu sammen med en ny og jævnaldrende kæreste.

4.4. BOPÆLSHISTORIER

Der gøres i den eksisterende forskningslitteratur en del ud af at skelne mellem de ældre på landet, der er ”pensionistmigranter” – det vil sige ældre, der efter at være gået på pension har valgt at flytte på landet fra en større by – og på den anden side de ældre, der har boet på landet hele deres liv eller i hvert fald i en længere årrække, inden de blev pensionerede (se for eksempel Scharf 2001; Eales, et al).

Blandt de 28 interviewede ældre borgere i Tønder Kommune var der imidlertid kun tale om pensionistmigration over meget kort afstande. Langt størstedelen af de interviewede i andre byer end Løgumkloster havde boet i den samme by i størstedelen af deres voksne/gifte liv og i flere tilfælde i hele livet. Undtagelsen var her de tidligere landmænd og landmandsfruer. I forbindelse med salg af gården, fordi manden skulle på pension eller døde, valgte parrene eller den tilbageværende enke i ti ud af tolv tilfælde at flytte til den nærmeste landsby, som dog aldrig lå mere end tre kilometer væk. Ingen af de tidligere gårdejere eller gårdejerfruer havde i forbindelse med fraflytning overvejet at flytte længere væk til større byer som Tønder, Aabenraa eller Bredebro, men havde alle valgt at blive i lokalområdet og kun flytte til den nærmeste by, hvor de havde netværk, og hvor der var en købmand eller brugs i gåafstand. Mens de ældre respondenter gene-

relt anerkendte, at fysisk svækkelse og tab af bil med tiden kunne nødvendiggøre en flytning, orienterede de sig kun i en forholdsvis snæver geografisk radius.

I Løgumkloster Pensionistforening var der flere ældre, der ”kun” havde boet i byen i 15-30 år, og som tidligere havde boet længere væk og derfor ikke havde stærke netværk i byen, da de kom til. Nogle var kommet til på grund af kærlighed, blandt andet fordi en pensionistdanseklub i Gram udgør et mødested for ældre fra forskellige og forholdsvis spredte egne af Sønderjylland, mens andre var kommet til i sin tid på grund af arbejde. Løgumkloster er som nævnt en større by med to supermarkeder, tandlæge, lægehus og sparekasse, og det er således en by, der i lidt højere grad end de andre mindre byer, der indgik i undersøgelsen, vælges til af andre årsager end blot lokal forankring. To af de interviewede enker, der boede i mindre byer, der lå omkring ti kilometer fra Løgumkloster, gav da også udtryk for, at netop denne by ville være et godt sted at bo, hvis de mistede bilen. Men der var ingen af de 28 respondenter, der gav udtryk for, at de på noget tidspunkt havde overvejet at flytte til en endnu større by, der lå længere end ti kilometer væk.

Undersøgelsen bekræfter således en tendens, som den internationale forskning også har fremhævet, nemlig at lokal forankring og, herunder netværk og følelser af at kende et sted og dets mennesker godt, er af afgørende betydning for mange rurale ældres livskvalitet (Burholt og Dobbs 2012: 441). Adspurgt om de kunne tænke sig eller tidligere havde overvejet at flytte fra deres nuværende landsby, gav de ældre svar som ”Hvor skulle vi dog flytte hen, vi har det godt her, vi har alt hvad vi skal bruge her” (Kathrine, 75 år, Møgeltønder) eller ”At flytte, ikke tale om da. Vi har det godt her, her er børnene, her kender vi folk og folk kender os” (Laust 74 år, tidligere gårdejer, bor i Visby).

4.5. INFRASTRUKTUR, TRANSPORT OG MOBILITET

Alderdomsvenlige lokaliteter er steder, der fysisk er indrettet således, at ældre har nemt ved at bevæge sig rundt og klare daglige fornødenheder, og hvor der er rimelig adgang til sundhedsydelse og andre basale services (Venec et al. 2013). Fælles for de ældre respondenter var, at de ikke stillede de store krav til et blomstrende butiksliv i nærområdet, men at de vægtede muligheden for at kunne købe madvarer uden at skulle foretage lange rejser meget højt. Respondenterne i Bedsted og Åbøl havde bil og måtte køre henholdsvis tre og syv kilometer til nærmeste brugs/købmand. Disse respondenter gav i særlig høj grad udtryk for at være meget afhængige af bil og anså flytning til en nabo-landsby som et nødvendigt onde i tilfælde af, at de mistede bilen.

Selvom flere af de ældre respondenter undertiden modtog hjælp til praktiske ting fra familie og venner, for eksempel hjælp med internettet, betaling af regninger, transport til læge og sociale/foreningsmæssige aktiviteter, betragtede de alle muligheden for at kunne foretage daglige indkøb selv som essentiel for en uafhængig, tålelig tilværelse. Respondenter i Bedsted, Øster Højst og Åbøl erindrede med beklagelse, at købmænd i byerne i sin tid var blevet lukkede, og respondenter i de andre byer, med undtagelse af Løgumkloster, havde også bekymringer om fremtidig lukning af brugser.

Møgeltønder er en lille by, der kun ligger fem kilometer fra Tønder, og mange af de ældre respondenter i Møgeltønder var i Tønder med bil eller cykel flere gange om ugen, for eksempel for at gå til pensionistsvømning eller besøge familiemedlemmer. I den forbindelse ville det selvsagt være nemt og oplagt at foretage dagligvareindkøb i nogle af Tønders større supermarkeder. Ikke desto mindre gav samtlige af de syv respondenter fra Møgeltønder udtryk for, at det var meget vigtigt at støtte den lokale købmand, og at de derfor stort set altid købte ind lokalt, også selvom varesortiment og priser ikke altid var konkurrencedygtige. Bevarelsen af den lokale brugs blev med andre ord anset for meget vigtig af de ældre respondenter i Møgeltønder, dels fordi en eventuel fremtid uden bil ville gøre deres daglige indkøb besværlige, hvis købmanden blev lukket, men også fordi købmanden udgør en del af lokalmiljøet og et sted, hvor man mødes.

Kun få (4) af de ældre respondenter klarede sig uden bil, men adskillige respondenter havde billøse venner og naboer, som de undertiden kørte for. Af de fire billøse respondenter havde to en el-scooter og to en rollator, de brugte til købmandsbesøg. Formanden (kvinden) for pensionistforeningen i Løgumkloster fortalte endvidere, at adskillige billøse pensionister i byen brugte el-scootere og rollatorer, når de skal hen til et af byens to supermarkeder.

Adspurgt om, hvor de kørte hen for at foretage indkøb af andet end madvarer, for eksempel tøj, henviste samtlige respondenter til byer som Bredebro og Tønder. Dog var der ingen, der gav udtryk for, at ”shopping” af tøj og andre ting var noget, de foretog sig hyppigt. Indkøb var for samtlige respondenter først og fremmest et spørgsmål om dagligvarer, og fraværet af øvrigt butiksliv blev aldrig fremhævet som et problem ved at bo i små landsbyer.

Som nævnt fortalte en enkelt 75-årig respondent, at han sammen med sin kone og søster hjalp sin 100-årige mor, bosiddende i samme by som ham selv, med alle daglige indkøb. En anden billøs respondent fra Brøns fortalte, at hun indimellem fik et lift af naboer til købmanden i en nabolandsby, men at hun dog også kunne klare turen på cykel. Og formanden for Løgumkloster Pensionistforening fortalte, at hun en sjælden gang kørte billøse veninder til købmanden, samt at der nogle gange om året blev arrangeret busture til den anden side af grænsen, hvor der kunne foretages store indkøb, samtidig med at turen havde karakter af et socialt hyggearrangement. En enkelt enke fra Visby spekulerede også på, om hendes nærboende børn ville kunne hjælpe hende med indkøb, hvis hun i fremtiden mistede bilen, men anså tydeligvis dette scenarium for alt andet end ønskværdigt. Det generelle billede, der tegnede sig i interviewene, var, at muligheden for at kunne foretage dagligvare indkøb selv – uden at skulle være afhængig af venner, naboer og familiemedlemmer og ikke mindst uden at skulle være afhængig af offentlig transport – var af meget afgørende betydning for en værdig og tilfredsstillende tilværelse i landsbyer.

Selvom dagligvareindkøb for fleste respondenters vedkommende (med undtagelse af dem i Øster Højst, Brøns og Åbøl, i alt 7) kunne foregå til fods og evt. med rollator eller på el-scooter eller cykel, blev afhængigheden af bil igen og igen fremhævet som et centralt aspekt ved livet på landet. Selvom offentlig transport i et vist omfang er tilgængelig, var det tydeligt, at udsigten til at være afhængig af denne var et mareridtsagtigt scenarium for respondenterne. Få busafgange, ubejlejlige busafgange (for eksempel

tidlige morgenafgange til Tønder by, der betød at man ville komme frem længe inden butikkers åbningstid) og lange ventetider i de tilfælde, hvor der skal skiftes forbindelser, var nogle af de problemer, de ældre respondenter nævnte i den sammenhæng. En kommunal taxaservice kunne ligesom Falck abonnemeter dog for enkelte af de billøse ældre løse transportproblemer i de tilfælde, hvor det handlede om lægebesøg.

Langt størstedelen af respondenterne havde et betragteligt socialt liv og muligheder for deltagelse i foreningslivet i deres landsby. Ikke desto mindre blev afhængigheden af bil gang på gang relateret til vigtigheden af ikke at være geografisk fastlåst og at kunne pleje socialt liv og diverse fritidsaktiviteter i omegnen, samt at kunne komme til læge og tandlæge uden problemer. Bilen blev dels brugt til at besøge familiemedlemmer i andre dele af Tønder Kommune og uden for kommunen, dels til diverse foreningsmæssige aktiviteter i nabobyer. Eksempelvis gik tre af de interviewede respondenter fra Løgumkloster til dans i Gram hver anden dag, ligesom et par respondenter fra Møgeltønder deltog i pensionistsvømning i Tønder by. Endelig havde respondenter fra flere forskellige landsbyer faste aktiviteter på nærliggende plejehjem, herunder sangaftener, kortspil, banko, planlægning af Sankt Hans og julearrangementer, samt uformelle besøg. Til den slags sociale og foreningsmæssige arrangementer er det meget udbredt, at pensionister, der ikke har bil, får lift af andre. Endvidere er besøg hos læge et ærinde, hvor pensionister hjælper hinanden med transport, og hvor de undertiden beder deres børn om hjælp (se forinden).

Muligheden for at kunne transporteres med til større byer for en rimelig pris ved hjælp af kommunal taxa-service blev budt velkommen af flere respondenter. Og respondenter fra Øster Højst, hvor der ikke er nogen købmand, var positivt stemte over for, og ventede med spænding på, et initiativ om at åbne en netbutik med dagligvarer i 2015. Det blev endvidere påpeget af et par respondenter i Løgumkloster, at en nedkørsel til et af byens supermarkeder var for stejl og derfor vanskelig at komme ned af med scootere og rollatorer. Formanden for pensionistforeningen havde kontaktet lokalpolitikere med henblik på at få løst dette problem, da hun og andre anså det for en lokal, politisk opgave at sørge for, at ældre havde nem adgang til indkøb. Men derudover blev dårlig infrastruktur, problemer med offentlig transport, vanskeligheden ved at komme til lægen og kommunalt serviceniveau generelt ikke italesat som noget, politikere eller andre havde pligt til at gøre noget ved. Respondenterne i Tønder Kommunes landsbyer udviste på mange måder, hvad andre forskere, der har beskæftiget sig med lavt uddannede ældre, der har boet i landområder hele eller en stor del af deres liv, har betegnet som stoisk stolthed (Eales, Keefe og Keating 2008), hvilket indbefatter et udtalt ønske om at kunne klare sig selv (Walker et. al 2013). Infrastrukturelle mangler såsom transportvanskeligheder blev af de ældre respondenter accepteret som vilkår for en selvvalgt tilværelse på landet.

4.6. SOCIALE NETVÆRK OG RELATIONER

At meningsfuld og tilfredsstillende deltagelse i socialt liv er af afgørende betydning for en god alderdom er, næppe helt overraskende, bekræftet af en lang række studier. I den forbindelse har forskere også fokuseret en del på, hvilken type af relationer og social deltagelse ældre i landområder har. Livet i landområder kan potentielt være ensomt for

ældre på grund af kombinationen mellem fysisk skrøbelighed, geografisk isolation og dårlige transportmuligheder. På den anden side fremhæver den eksisterende forskningslitteratur også de stærke netværk og den sociale kapital, som mange ældre på landet kan trække på (Wenger 1995, Scharf 2001, Fast og de Jong Gierveld 2008, Rozanowa, Dossman og de Jong Gierveld 2008, Scharf og Bartlam 2008, Kelling 2001, Burholt og Dobbs 2012, Davis et al 2012). Der er med andre ord ikke noget ensidigt svar på, hvorvidt livet på landet er ensomt for ældre, og den empiriske undersøgelse fra Tønder viste da også en betydelig variation i ældres sociale netværk, omend decideret ensomhed og følelser af isolation ikke blev rapporteret af nogle af respondenterne.

Der skelnes i forskningslitteraturen mellem forskellige typer af sociale netværk, som ældre og andre kan indgå i (se for eksempel Wenger og Keating 2008). De forskellige typer af netværk er blandt andet kendetegnet ved de personer, der indgår i dem, for eksempel nære slægtninge, fjerne slægtninge, venner, naboer, ved medlemmernes geografiske nærhed og ikke mindst ved typen og kvaliteten af relationer. Hvor tit ser man for eksempel hinanden? Hvad laver man, når man ses? Hjælper man hinanden med praktiske ting? Udgør personer i netværk en emotionel ballast for hinanden? Og så videre.

Den engelske gerontolog Clare Wenger har i et studie af rurale ældres netværk i Wales (1995) opridset fem typer af netværk. **1) Lokale, familieafhængige netværk** er kendetegnede ved, at ældre på landet har familie, voksne børn og eventuelt børnebørn tæt på og har tæt interaktion med dem. **2) Lokalt integrerede støttenetværk** består af nærtboende familiemedlemmer, men også af venner og naboer. Sådanne netværk er større end blot familienetværk og typisk også lidt mere heterogene, men er samtidig kendetegnede af høj intensitet, det vil sige hyppig og tæt kontakt. **3) Mindre integrerede støttenetværk** er kendetegnede af noget, men mindre hyppig kontakt med familiemedlemmer i lokalområdet, samt færre relationer til venner og naboer. **4) Brede fællesskabs fokuserede støttenetværk** består af aktive og hyppige relationer med fjerntboende slægtninge, samt hyppigt, socialt samvær med lokale, der ikke er slægtninge, for eksempel via frivilligt arbejde og foreningslivet. **5) Private, indskrænkede støttenetværk** er kendetegnede ved en vis isolation. Personer med sådanne netværk har ikke familiemedlemmer tæt på og har heller ikke stor kontakt med naboer og andre lokale.

Som det vil fremgå, var det især den anden type og i mindre grad den fjerde type af netværk, der gjorde sig gældende blandt de ældre respondenter i Tønder Kommune. Langt størstedelen af respondenterne havde tæt og regelmæssigt kontakt til både nærtboende, tætte slægtninge og til venner i lokalområdet, mens enkelte andre havde stærk og regelmæssig kontakt til fjerntboende slægtninge og til venner og naboer lokalt. Der var som nævnt ingen respondenter, der oplevede decideret isolation, og som ikke havde regelmæssig kontakt til jævnaldrende, lokale ikke-familiemedlemmer.

4.7. RELATIONER TIL FAMILIEMEDLEMMER

Som Wengers opdeling antyder, er visse typer netværk i høj grad betingede af familiemedlemmers geografiske nærhed eller af muligheden for kontakt med fjerntboende familiemedlemmer. Men andre typer af netværk afhænger også af bopælshistorier (hvor

længe har man boet et givet sted) og i vidt omfang af muligheder for social og foreningsmæssig deltagelse i lokalområder, samt naturligvis af, hvorvidt individer er opsøgende i forhold til sådanne muligheder. Endelig peger forskningen på, at personers primære netværkstyper meget vel kan ændre sig over tid, dels fordi andre medlemmer af netværk falder fra i forbindelse med fraflytning og død, dels fordi stigende fysisk skrøbelighed kan bevirke, at man skærer ned på frivilligt arbejde og foreningsmæssige aktiviteter.

Denne tendens gjorde sig også gældende blandt de ældre respondenter i Tønder Kommunes landsbyer. Som nævnt havde en enkelt en 100-årig mor, der levede i nærheden. Moderen havde boet hele sit liv i Møgeltønder og havde nydt godt af et stort netværk og et aktivt engagement i foreningslivet, men i løbet af de sidste 15 år af sit liv var hun i stigende grad blevet afhængig af den allernærmeste familie og deltog ikke længere i nogle af byens foreninger.

Af de 28 respondenter havde de 24 børn. To kvinder var aldrig blevet gift, en var blevet gift forholdsvist sent, og en enkelt mandlig respondent var ligeledes blevet gift sent i livet og med en kvinde (der nu var død), som havde fem børn med sig. Disse havde han dog ingen kontakt med i dag. Af de 24 respondenter med børn, gjaldt det for de 19 af dem, at mindst et barn boede i samme by eller en by, der lå under ti kilometer væk, og af de resterende fem respondenter havde to af dem børn inden for kommunegrænsen.

Forskning har peget på, at rurale ældres familienetværk dels følger bopælshistorie og dels tidligere beskæftigelse (Wenger og Keating 2008; Burholt 2008). Således har et studie fra det rurale Wales vist, at der er en udbredt tendens til, at pensionerede landmænd og gårdejerfruer har flere børn tæt på end andre pensionister (Wenger og Burholt 2001). Dette gjorde sig også gældende blandt de ældre respondenter i Tønder Kommune. Som nævnt talte de 28 respondenter 5 tidligere gårdejere og 7 tidligere gårdejerfruer, der alle var enker. Den kvinde, der var blevet gift sent og derfor ikke havde børn, var gårdejerfrue, mens de øvrige 11 respondenter med gårdejerbaggrund alle havde børn, og i ti tilfælde havde en søn overtaget gården. I to tilfælde havde manden/faderen (gårdejerren) hjulpet til på gården i de efterfølgende år, og der havde således været daglig kontakt.

Fælles for samtlige af respondenterne med børn tæt på var, at de så deres børn og eventuelt hjemmeboende børnebørn minimum hver fjortende dag. Langt de fleste (14) rapporterede, at der var kontakt mindst en gang om ugen. Det gjaldt for alle de børn, der boede tæt på, at de ikke havde længere, videregående uddannelser. Bortset fra landmænd var de fleste nærboende børn håndværkere, ufaglærte arbejdere eller havde mellemlange uddannelser.

Endvidere gav respondenterne, med et par undtagelser, udtryk for, at de havde regelmæssig kontakt med børn, der boede længere væk (og blandt disse var der flere med længerevarende uddannelser). Der kunne i nogle tilfælde gå to til tre måneder mellem besøg, men kontakt via telefon og evt. mail var ugentlig.

Respondenterne blev også adspurgt om karakteren af forholdet til nærtboende børn og børnebørn, og der tegnede sig i svarene et generelt billede af, at man helst ikke ville

trække for meget på sine børn til praktiske gøremål, og at samvær primært skulle finde sted, fordi det var hyggeligt for alle parter. ”Nej, nej, de har nok i deres eget” lød svaret fra Edith i Løgumkloster, da hun blev spurgt, om nærtboende familiemedlemmer hjalp til med indkøb og andre praktiske ting. Som tidligere nævnt var der blandt de interviewede et stærkt ønske om at kunne klare sig selv.

Stoltheden ved at klare sig selv i det daglige udelukker dog ikke en vis pragmatisk accept af lejlighedsvist behov for hjælp fra familie og naboer/venner. Respondenterne lagde enstemmigt stor vægt på, at det var vigtigt for dem at kunne holde hus og passe daglige indkøb alene. De respondenter, der ikke kunne passe have selv, betalte en venligsindet nabo for at gøre det. Men som nævnt i foregående afsnit kan man godt trække på andre i forbindelse med transport til lægen og til sociale arrangementer. Da sociale arrangementer og foreningsaktiviteter primært foregår i pensionistregi, er det i denne sammenhæng mest oplagt at køre med andre pensionister, der skal afsted. For de billøse respondenter, og for respondenter, der grundet helbredsmæssige problemer var midlertidigt afskåret fra at køre i egen bil, var det således normalt, at man bad voksne børn eller børnebørn om at køre sig til læge, og undertiden om at sidde med til lægekonsultation. Men flere respondenter forklarede også, at de lejlighedsvist havde kørt naboer eller venner til læge. Femten af de 28 respondenter havde en computer, og fire fortalte, at de undertiden fik hjælp til at benytte denne – for eksempel til at betale regninger og lave elektroniske overførsler – af deres børn eller børnebørn.

Interviewene viste tydeligt, at nær kontakt med tætboende, nære slægtninge, først og fremmest børn og børnebørn, er en vigtig faktor for oplevelsen af livskvalitet blandt ældre i landsbyer. Men det var også tydeligt, at værdien i at have nære slægtninge tæt på ikke primært var relateret til praktisk hjælp. Samtidig viste interviewene, at den gensidige, praktiske hjælp, der trods alt i et vist omfang præger inter-generationelle relationer, ofte går begge veje. Flere af de ”praktisk anlagte” ældre mænd fandt stor glæde, og satte stor ære, i at kunne hjælpe deres voksne børn med småreparationer. Langt størstedelen af de ældre respondenter havde store børnebørn, men de rapporterede, at de, da børnebørnene var små, havde hjulpet en del med pasning. En enkelt, kvindelig interviewperson fra Møgeltønder havde i Tønder by en datter med sklerose, som hun besøgte flere gange om ugen og hjalp med indkøb og andre praktiske ting. Og endelig fortalte en ældre, tidligere gårdejer, at han havde en fast aftale med sine børn og med sine store børnebørn om, at de kunne ringe når som helst på døgnet, hvis de skulle hjem fra byen og ikke kunne køre selv, ”fordi de har fået en øl for meget”.

4.8. SOCIALE RELATIONER TIL JÆVNALDRENDE VENNER OG NABOER

Selvom vigtigheden af at have familie tæt på ikke bør undervurderes, har eksisterende forskning også peget på, at varige relationer til jævnaldrende venner og naboer er af afgørende betydning for rurale ældres livskvalitet og fornemmelse af kontinuitet i livet (se for eksempel Scharf 2001). Adspurgt om, hvad det bedste ved at bo i en bestemt landsby var, fremhævede 26 af de 28 respondenter venskaber og gode naboskaber og ikke mindst det, at de kendte og var kendte af lokalbefolkningen. Naturen kom undertiden ind på en andenplads. Selv respondenter med meget hyppig kontakt med flere nærtboende børn og børnebørn gav ikke udtryk for, at de havde nok i familien, men

beskrev den bredere omgangskreds som værende vigtig for følelsen af tilhør og for livskvalitet generelt.

Størstedelen af respondenterne, og især dem under 80, havde et meget aktivt socialt liv med foreningsmæssige og uformelle sociale aktiviteter med jævnaldrende venner op til flere gange om ugen. Men der var også respondenter, hvis sociale liv i den landsby, de boede i, var mere indskrænket, idet de ikke havde familie tæt på og kun få, tætte venner. Som en enke i Visby forklarede, var det ”ikke sådan, at vi render hinanden på dørene, folk har jo deres eget.” En anden enke i Øster Højst forklarede, at ”nej, det er ikke sådan, at vi mødes og spiser sammen, men vi taler sammen over hækken og hilser på gaden og i brugsen”. Flere af de ældste respondenter (over 80) forklarede, at deres netværk var indskrænket på grund af dødsfald, samt at deres sociale liv var reduceret, fordi de ikke længere orkede en meget aktiv deltagelse i foreningslivet. Ikke desto mindre gav respondenterne enstemmigt udtryk for en grundlæggende fornemmelse af, at man i en landsby kender til hinanden og ved, hvem hinanden er, at man har en basal tillid til hinanden, samt at der er visse, faste samlingspunkter såsom fællesspisning i et forsamlingshus nogle gange om året. Alt dette udgør en tryghedsfaktor, også selv om et sådant gensidigt kendskab ikke nødvendigvis fører til intenst, dagligt samvær med andre.

Gerontologerne Janet Fast og Jenny de Long Gierveld har i et studie (2008), der bygger på data fra canadiske landområder, forsøgt at teste en udbredt myte om, at rurale fællesskaber fostrer aktiv deltagelse og stærk social integration. I den forbindelse skelner de mellem tre typer af social deltagelse, der ofte gør sig gældende blandt ældre på landet:

- 1) Hjælp i form af gratis ydelser for familiemedlemmer, venner og naboer
- 2) Deltagelse i forskellige former for frivilligt arbejde, det være sig i kirker, partier og foreninger
- 3) Medlemskab i organisationer, der er orienteret mod fælles rekreative, uddannelsesmæssige og/eller kulturelle aktiviteter.

Skellet mellem forskellige typer af social deltagelse kan sammenholdes med Wengers definition af forskellige netværk. Hjælp til familiemedlemmer, venner og naboer er en aktivitet der primært finder sted inden for og er med til at skabe to styrke familieafhængige netværk og lokalt integrerede støttenetværk. Deltagelse i frivilligt arbejde og medlemskab af organisationer er aktiviteter, der skaber og vedligeholder de brede fællesskabs fokuserede netværk. Vi vil i de følgende afsnit komme ind på disse tre former for deltagelse blandt de ældre respondenter i Tønder Kommunes landsbyer.

4.9. GENSIDIG HJÆLP

Som tidligere nævnt er det udbredt, at ældre kører sammen, og for hinanden, i forbindelse med foreningsmæssige og andre aktiviteter. Derimod var der ikke nogen af de ældre respondenter, der fik hjælp af, eller selv hjalp, andre jævnaldrende med hverken daglige indkøb i en lokal brugs eller andre typer indkøb i større byer. De fleste respondenter har selv biler, men enkelte tilkendegav, at det kunne forekomme, at man kørte naboer eller venner til lægebesøg i Tønder eller Bredebro eller Åbenrå, omend det var

relativt sjældent. Edith, en enke i Løgumkloster (på 80) fortalte, at hun hver torsdag hjalp byens tidligere præst (på 87). Hun er dels til stede i hans hus, mens han går i bad i tilfælde af, at han skulle falde på badeværelset, dels hjælper hun med rengøring og andre praktiske ting. Men derudover var eksempler på, at man hjalp hinanden med praktiske ting i hverdagen, yderst sparsomme.

Ønsket om at kunne klare sig selv og om ikke at trække for meget på andre var mindst lige så udtalt, hvis ikke mere, når snakken faldt på jævnaldrende venner og naboer, som når den faldt på familie.

Men pudsigt nok blev den føromtalt, stoiske stolthed over at kunne klare sig selv og ikke trække på andre, der – som flere respondenter udtrykte det – ”har nok i deres eget”, gang på gang suppleret af en meget eksplicit italesættelse af værdien i at hjælpe hinanden. Således forekom der under interviewene adskillige udsagn såsom: ”Man hjælper, hvor man kan” eller ”Herude på landet hjælper vi hinanden” eller ”De skriver så meget Udkantsdanmark, men jeg tror, at vi holder mere sammen herude.” Flere af de respondenter, der kom med den slags udsagn, havde efterfølgende svært ved at komme med konkrete eksempler på, hvordan de rent faktisk hjalp, eller blev hjulpet af jævnaldrende med praktiske ting, omend transport til lægen og sociale arrangementer undertiden blev nævnt. Ikke desto mindre var det tydeligt, at visheden om, at man i et lokalsamfund kender hinanden, bekymrer sig om hinandens velbefindende og står til rådighed for hinanden *i tilfælde af*, at en kritisk situation opstår, er meget vigtig, både for tryghedsfølelser og for tilhørsforhold og lokalt forankret identitet.

4.10. FRIVILLIGHED OG FORENINGSLIV

Blandt de ældre respondenter i Tønder Kommunes landsbyer var den uformelle udveksling af praktisk hjælp mellem venner og naboer forholdsvis beskedent, og værdien i at kunne klare sig selv og ikke trække på andre blev som nævnt fremhævet gentagne gange. Og samtidig var glæden ved, og vigtigheden af, at kunne bidrage og yde noget for andre meget udtalt. Som Aase på 75 år og formand for Løgumkloster Pensionistforening udtrykte det: ”Jeg er ikke så god til at modtage hjælp fra andre, jeg er meget bedre til at hjælpe”.

Eksisterende, international forskning peger på, at ældre mennesker, der har boet på den samme, rurale lokalitet hele eller en stor del af deres liv, finder stor værdi i kunne bidrage til at opretholde og styrke lokalsamfundet. Blandt andet peger forskningen på, at bidrag til opretholdelse af lokalsamfund udgør en vigtig kilde til fornemmelser af kontinuitet og en sammenhængende selvidentitet (Walker et al 2013). Denne tendens synes i høj grad at gøre sig gældende for de ældre respondenter i Tønder Kommunes landsbyer. Men hvordan yder man så en indsats for andre og for det fællesskab, man føler sig en del af, hvis den uformelle udveksling af praktisk hjælp er beskedent? Der er i Danmark og ikke mindst i landdistrikterne en stærk tradition for civil deltagelse via foreningslivet og via forskellige former for frivilligt arbejde (Svendsen og Svendsen 2006, Lindhardt 2014). Dette er også tilfældet blandt de ældre i Tønder Kommune. Det gjaldt for langt størstedelen af de ældre, der arbejdede frivilligt og bidrog til at drive foreninger, at de gennem store dele af deres voksne liv havde været involveret i forskel-

lige former foreningsliv og frivilligt arbejde såsom husmoderforeninger, sportsforeninger, menighedsråd, spejderforeninger, lokalhistoriske foreninger og politiske partier. Der var med andre ord for de flestes vedkommende ikke tale om, at pensionisttilværelsen blev en anledning til at stifte kendskab med et foreningsliv, man ikke tidligere havde haft nogen kontakt med, men snarere om at en livslang forbindelse til foreningslivet fortsatte i pensionisttiden. Langt størstedelen af respondenterne (23) var medlemmer af pensionistforeninger, hvor aktivitetsniveauet spændte fra ugentlige aktiviteter til deltagelse i fællesspisning hver anden måned.

I Løgumkloster, der som sagt er den største af de byer, hvor interviews blev udført, er der tre genbrugsforeninger. Disse drives primært af frivillige pensionister, der står for udarbejdelser af vagtplaner, kundebetjening (typisk tre timers vagter) i butikken, modtagelse af varer, eventuelt vask af brugt tøj, der modtages, rengøring af butikkerne, udarbejdelse af regnskaber, mm. Erlan på 84 fra Løgumkloster fortalte, at han passer en af butikkerne hver mandag fra 14 til 17, mens hans kæreste, Edith, undertiden står for at vaske doneret tøj. Butikken var for både Erlan og Edith en kilde til stor stolthed og glæde: ”Det er sådan en fin butik, vi havde et overskud på 350.000 kroner sidste år, folk kommer til fra Kolding for at købe her”, som Edith fortalte. Og Erlan supplerede: ”Det er så socialt og dejligt, man får snakket med en masse mennesker, når man er der”. De fortalte endvidere, at alle de frivillige pensionister i butikken tog på årlige udflugter og holdt årlige fester.

Andre frivillige aktiviteter, som pensionister i Løgumkloster deltager i, inkluderede kontakt og udflugter med beboere på byens asylcenter. Selvom det blev bemærket af formanden (kvinden) af byens pensionistforening, at ikke alle var lige tilfredse med tilstedeværelsen af et asylcenter i byen, var der en gruppe pensionister, der havde taget initiativ til at arrangere en cykeltur med beboerne for at vise dem omegnen og efterfølgende introducere dem til et sønderjysk kaffebord. Denne tjeneste var blevet gengældt med et åbent hus med ”fantastisk etnisk mad” i asylcentret.

Pensionistforeninger er meget stærke i flere landsbyer i Tønder Kommune. I Møgeltonder, en by med 851 indbyggere, har pensionistforeningen ifølge en respondent over 200 medlemmer. Enkelte af de helt små byer som Åbøl har ikke egen pensionistforening, men beboerne her deltager så i pensionistforeningen i Toftlund, der ligger tre kilometer væk. Med andre ord er pensionistforeninger selv i de tyndest befolkede dele af kommunen stort set altid inden for en overskuelig, geografisk rækkevidde, og langt størstedelen af de interviewede respondenter (22 ud af 28) var da også medlemmer af landsbyens eller nabolandsbyens pensionistforening.

Typen af de aktiviteter, som pensionistforeningerne tilbyder, spænder vidt. Samtlige pensionistforeninger i de pågældende landsbyer havde faste bankoeftermiddage, lejlighedsvis fællesspisninger (typisk hver anden måned) og fælles heldagsudflugter. Derudover var der i Løgumkloster Pensionistforening porcelænsmalning, stenslibning, kortspil, hækling, et pensionistband og billard. Formanden (kvinden) for pensionistforeningen fortalte, at især billardspillet havde været vigtigt for at tiltrække flere mænd til foreningen, da mange af de andre aktiviteter primært var for kvinder. Fælles for samtlige pensionistforeninger var endvidere, at der undertiden blev holdt foredragsaftener, typisk omkring lokalhistoriske emner. Og endvidere er der i Løgumkloster Pensionist-

forening en fast EDB dag, hvor ældre kan få praktisk hjælp til at bruge computere og komme på nettet. EDB kurser for ældre udbydes endvidere på visse biblioteker i Tønder Kommune.

Langt størstedelen af pensionistforeningernes aktiviteter foregår i lokale forsamlingshuse (i Løgumkloster i nogle kommunale lokaler, der i praksis også fungerer som forsamlingshus). Disse forsamlingshuse findes i selv helt små byer og fungerer som vigtige samlingssteder. Pensionistforeningerne drives stort set udelukkende gennem frivillig arbejdskraft. Formænd, næstformænd og en bestyrelse planlægger fremtidige aktiviteter og sørger for uddelegering af opgaver. Endvidere bidrager de fleste ”menige” medlemmer af pensionistforeninger også med frivilligt arbejde. Dette arbejde kan for eksempel være i forbindelse med fællesspisninger, rengøring, kaffebryg, kagebag og servering til bankoeftermiddage, busleje og eventuel kørsel i forbindelse med udflugter, mm. Med andre ord repræsenterer pensionistforeninger ikke bare et udbud af aktiviteter, men også en, for mange ældre, kærkommen mulighed for at bidrage til fællesskabet.

Ifølge Janet Fast og Jenny de Long Gierveld kan formelle organisationer være instrumentale og afgørende for skabelsen af uformelle bånd, der er forbundne med følelser af tilhør (2008: 68). I dansk sammenhæng er det en velkendt myte, for ikke at sige en kliché, at man for at få et socialt liv og blive integreret i danske lokalsamfund er nødt til at gå via foreningslivet. Denne rapport har ikke til formål at komme med en endegyldig verificering eller afkræftelse af denne myte, men det kan dog på baggrund af interviewundersøgelsen i Tønder Kommune konstateres, at den nok ikke er helt uden hold i virkeligheden. Ganske vist rapporterede adskillige respondenter om godt naboskab, vejfester og byfester. Men det fremgik også tydeligt af interviewene, at foreningslivet og i særdeleshed pensionistforeninger i Tønder Kommunes landsbyer udgør en særdeles frugtbar platform for skabelsen af sociale netværk. Som tidligere nævnt er Løgumkloster i kraft af sin størrelse og sine faciliteter (to supermarkeder, lægehus, tandlæge, sparekasse) en by, der i lidt højere grad end de mindre landsbyer kan tiltrække pensionister med lidt mindre lokal forandring.

Et godt eksempel på integration via foreningslivet er to mandlige respondenter, begge i starten af firserne, der kom til Løgumkloster for 15-20 år siden på grund af kærlighed. Fælles for dem var, at de, da de kom til byen, kendte meget få personer, og selvom de i en vis grad kunne koble sig på deres nye partners netværk, var det især pensionistforeningerne, der åbnede op for et nyt, socialt liv. Da Harry på 82 kom til byen som 67-årig, kendte han kun sin kæreste og byens (nu afdøde) smed. Harry er i dag næstformand i byens pensionistforening og ansvarlig for en stor del af den daglige drift i en af byens genbrugsbutikker, og endvidere havde han sine første mange år i byen en forretning og et værksted, hvor han reparerede forskellige ting. Da Harry fyldte 80, var der 80 mennesker fra Løgumkloster med til fødselsdagen. Erlan på 84 kendte ligeledes meget få mennesker i Løgumkloster, da han kom til byen som 69-årig, fordi han i Grams pensionistdanseklub havde mødt Edith. Erlan var aktiv i pensionistforeningen, han arbejdede nogle timer om ugen i en genbrugsbutik og var endvidere med i en cykelklub for folk i forskellige aldre, som cyklede ture sammen. Erlan havde over halvtreds lokale med, da han i 2010 fejrede sin 80 års fødselsdag.

Et tredje eksempel er Aase, der som 50-årig flyttede til et hus 10 kilometer fra Løgumkloster fra Vejle sammen med sin dengang 70-årige (nu afdøde) mor, fordi Aases søn boede i nærheden. Aase kendte dengang meget få mennesker i byen, men begyndte i første omgang at ledsage sin mor til pensionistforeningens arrangementer. Da Aase selv nåede pensionsalderen, blev hun aktiv i bestyrelsen og er i dag formand og har et meget stort netværk af venner og bekendte i byen.

Fælles for respondenterne i de mindre byer var, at de havde boet der, eller lige i nærheden, i flere årtier og primært havde venner og bekendte, der gik lang tid tilbage. Men også her gav enkelte respondenter udtryk for, at de efter, de var fyldt 70, via aktiv deltagelse i pensionistforeningen og i andre, foreningsmæssige aktiviteter havde udvidet venskabskredsen eller i hvert fald var kommet tættere på lokale, de før kendte mere perifert. Andre respondenter fra de mindre byer gav dog udtryk for, at deres pensionisttilværelse var kendetegnet ved, at de havde de venner, de nu engang havde, og at man nok kunne udvide bekendtskabskredsen via foreningslivet, men ikke for alvor fik nye, tætte venner i en sen alder.

Hvor respondenterne tidligere i deres liv havde været aktive i en lang række foreninger, syntes den frivillige indsats i de senere år at være koncentreret omkring indsatsen i pensionistforeninger, Ældresagen og, i Løgumkloster, genbrugsbutikker, der primært drives af pensionister. På samme måde gjaldt det langt de fleste respondenter, at de primært havde fritidsaktiviteter i pensionistregi. Relationer mellem hjemmeboende pensionister og beboere på plejehjem i lokalområdet bliver også i et vist omfang bevaret og styrket via foreningslivet. Flere af Tønder Kommunes plejehjem har vennekredse, der i vid udstrækning består af pensionister. En af respondenterne, Jensine på 79 år fra Toftlund, er formand for vennekredsforeningen for plejehjemmet i Toftlund og er i den forbindelse med til at arrangere bankospil på dette plejehjem, med deltagelse af flere hjemmeboende pensionister. Vennekredsforeningen er også med til at arrangere julestue og Sankt Hans fester. Respondenter fra Løgumkloster og Bedsted fortalte også, at de havde faste kortspilsdage og sangeftermiddage på de nærliggende plejehjem.

4.11. DEN AKTIVE PENSIONIST: KULTURELLE AKTIVITETER OG ANDRE FRITIDSAKTIVITETER

”Vi er aktive pensionister”, forklarede Erlan på 84 fra Løgumkloster. Han tilføjede, at han og kæresten modsat deres jævnaldrende naboer, der tilbragte en meget stor del af deres tid ”foran kukkassen,” stort set aldrig havde tid til at se TV før klokken 18. Harry på 82, ligeledes fra Løgumkloster, forklarede, da han blev spurgt, om han ville stille op til et interview, at han dårligt havde en ledig halv time i ugen (interviewet blev dog gennemført). Og Edith på 80 fra Løgumkloster fortalte, at hun havde en weekendkæreste i Gram (30 kilometer væk). De hyggede sig gevaldigt i weekenderne, men havde i løbet af ugen travlt til at besøge hinanden, fordi de havde så mange fritidsaktiviteter at pleje. Andre respondenter, især dem over 80, berettede om en mere stillesiddende tilværelse og forklarede, at de i de senere år havde skåret meget ned på foreningsliv og andre fritidsaktiviteter, fordi energien manglede. Ikke desto mindre tegnede der sig i interviewene et tydeligt billede af de tyndt befolkede egne i Tønder Kommune som

områder med rige muligheder for deltagelse i diverse kulturtilbud og andre fritidsaktiviteter, omend adgang til bil (eller til at kunne få et lift) også her spiller en vigtig rolle.

Ikke overraskende følger udbuddet af pensionistaktiviteter bystørrelsen. Udbuddet af pensionistaktiviteter i Løgumkloster er således også bredere end i de mindre byer og inkluderer udover de aktiviteter, der foregår i pensionistforeningsregi (porcelænsmaling, kortspil, stenslibning, pensionistband og billard), også pensionistgymnastik, bowling, keglespil og korsang. En enkelt respondent fortalte, at hun var stoppet med at danse, fordi danseklubben i hendes egen landsby blev lukket, hvorfor hun var nødt til at køre til en naboby ti kilometer væk, hvilket hun ikke orkede. Men derudover var nødvendigheden af korte køreture ikke noget, der afholdt respondenterne fra at deltage i fritidsaktiviteter uden for deres egen landsby. Et par respondenter i Møgeltønder fortalte, at de gik til pensionistsvømning i Tønder. Der var ingen respondenter, der gik til folkedans eller andre typer af dans i deres egen landsby, mens enkelte kørte til Gram eller Tønder for at danse et par gange om måneden. To respondenter fra Visby fortalte endvidere, at de kørte til Bredebro i bil for at deltage i keglespil og korsang, mens en tredje respondent fra Visby gik til bowling i Bredebro.

I samtlige af de pensionistforeninger, respondenterne var medlemmer af, afholdes der bankospil og lejlighedsvis fællesspisning i forsamlingshuse. Endvidere er der selv i små byer som Møgeltønder og Visby lokale gymnastikhold for ældre. I de mindre byer, hvor der ikke er muligheder for at gå til kortspil eller knipling og strikning i foreningsmæssigt regi, har flere af de ældre lavet deres egne kort- og strikkeklubber, hvor de mødes i private hjem og skiftes til at lægge hus til.

Med forholdsvis få undtagelser foregår ældre respondenters frivillige arbejde og andre fritidsaktiviteter først og fremmest i pensionistregi eller i sammenhænge såsom genbrugsbutikker, hvor der er en klar overvægt af pensionister. Adspurgt om, hvorvidt de havde tætte relationer til yngre generationer, de ikke var i familie med, svarede langt størstedelen (25 ud af 28) respondenter da også klart nej. Et par undtagelser var respondenter, der boede på villaveje i Visby, hvor der blev holdt vejfester et par gange i året, og hvor naboerne generelt kom hinanden meget ved. Men derudover var de ældre respondenters tætte relationer med yngre generationer begrænset til familien.

4.12. FESTER

”Her på landet holder vi store fester, det er nok sådan en tradition vi har” fortalte Sonja fra Øster Højst. Runde fødselsdage, 75, 85, 95 og i nogle tilfælde 65 års fødselsdage, sølvbryllupper, guldbryllupper og diamantbryllupper er alle anledninger til store fester med deltagelse af op til 100 mennesker, venner og familie. Selvom respondenterne alle var folkepensionister, og flere af dem ikke havde stort økonomisk overskud, var det tydeligt, at den slags fester blev prioriteret meget højt, og at det var noget, man sparede op til i god tid. Kun en enkelt respondent fortalte, at hun havde fravalgt at holde stor 75 års fødselsdag på grund af økonomi, men hun havde alligevel haft hele strikkeklubben til kaffe og 15 familiemedlemmer til middag. Enkelte respondenter i Løgumkloster havde lejet sig ind i festlokaler på byens hotel, men i de andre landsbyer foregik fester nærmest uden undtagelse i forsamlingshuse (eller i nabobyens forsamlingshus). Selvom

sådanne fester finder sted ved særlige anledninger og ikke er ugentlige begivenheder, kan pensionister med en stor, lokal omgangskreds sagtens gå til fødselsdagsfester eller guld- eller diamantbryllupper adskillige gange på et år. ”Vi kommer vel i byens forsamlingshus et par gange om måneden, og det er især til store fester, fødselsdage og sådan” forklarede Judith fra Møgeltønder. Der havde været 100 gæster til Judiths mands 75 års fødselsdag, mens Judith, da hun fyldte 75, havde valgt at holde en ren pigeaften med cirka 50 inviterede. I tilgift til de store fester kommer familiefødselsdage hos de yngre generationer (børn, børnebørn og oldebørn, nevøer, niecer), der i højere grad foregår i snævert, familiemæssigt regi, så alt i alt er en ikke ubetydelig del af respondenternes sociale liv centreret omkring særlige, festlige lejligheder.

De store fester i forbindelse med guldbryllup, diamantbryllup og runde eller 65, 75, 85 og 95 års fødselsdage er i høj grad begivenheder, der involverer lokalsamfund. For det første er der i samtlige af de landsbyer, respondenterne kommer fra, tradition for, at naboer og venner laver æresporte til sølv-, guld- og diamantbryllupspaar, samt at man møder op om morgenen og synger for parret og efterfølgende inviteres på morgenkaffe. For det andet udgør folk fra samme by som den eller de fejrede som regel en stor del af gæsterne til festerne. De mange fester er i et vist omfang dikterede af reciprocitetsforventning. Går man selv til mange fester, forventes man også at invitere, når man fylder rundt eller når guld- og diamantbryllupsstadiet. Samtidig fungerer festerne, i kraft af deres antal, som vigtige og regelmæssige, sociale begivenheder og ikke mindst som lejligheder til at markere sig lokalt og bidrage til vedligeholdelsen af det lokale fællesskab.

4.13. DELKONKLUSION

Hvordan erfares alderdom i landsbyer i en dansk yderkommune? Det kan der ikke svares entydigt på, men med inspiration fra human økologien har den kvalitative undersøgelse vist, at landsbyer kan være gode steder at tilbringe en alderdom, forudsat at visse præmisser er opfyldt. Først og fremmest skal det være nemt og overkommeligt for de ældre at købe dagligvarer, og for billøse ældre i små landsbyer uden lokale brugere kan livet på landet derfor være en betragtelig udfordring. Endvidere har undersøgelsen vist, at lokal forankring, sociale netværk og muligheder for forskellige former for civil og frivillig deltagelse er afgørende faktorer for en meningsfuld alderdom i landsbyer. Fælles for respondenterne, der indgik i undersøgelsen, var, at de ikke modtog hjemmehjælp eller på andre måder var afhængige af andre i dagligdagen, om end lejlighedsvis afhængighed, for eksempel i forbindelse med transport til læge og sociale aktiviteter. Endvidere var der tale om ældre, der for størstedelens vedkommende havde familie tæt på og i øvrigt havde gode relationer til venner og naboer. Og fælles for respondenterne var, at de var friske nok til at kunne deltage i diverse fritidsaktiviteter og yde frivillige indsatser. For denne gruppe af ældre opleves alderdom i landsbyer de har boet i eller i nærheden af en stor del af deres liv som tilfredsstillende og meningsfuldt.

5. AFSLUTTENDE BETRAGTNINGER

5.1. SAMMENFATNING AF UNDERSØGELSE RESULTATER

Er den geografisk ulige fordeling af aldersgrupper et politisk, samfundsmæssigt problem? Er det nærmere betegnet et problem, at så mange ældre medborgere bor i landområderne? Som denne rapport har vist, kan disse spørgsmål anskues fra forskellige vinkler og med ret forskellige svar til følge.

På den ene side kan der anlægges en kommunaløkonomisk holdbarhedsbetragtning, hvor den samlede skatteevne hos kommunens befolkning skal stå i et rimeligt forhold til de samlede, potentielle behov for kommunale udgifter. Ud fra denne målestok er det vigtigt, at der er en vis balance i befolknings sammensætning af aldersgrupper.

Den demografiske undersøgelse af udviklingen i landdistrikterne i de senere år viser, at sammensætningen af befolkningen i landdistrikterne forskydes betragteligt og langt mere end for landet som helhed. Der er tale om en betydelig aldring, som kan observeres inden for en relativt kort periode (2007-2014).

I undersøgelsen er endvidere inddraget den seneste befolkningsfremskrivning, der bygger på de aktuelle tendenser med hensyn til fertilitet, dødelighed og indenlandske flytninger. Der er i de mindre kommuner med sogne langt væk fra de største byer udsigt til store kommunale holdbarhedsproblemer i løbet af de kommende tiår.

Selvom det i kommunaløkonomisk optik kan være et problem, at ældre medborgere er koncentreret i danske yderkommuner, betyder det ikke, det også fra et socialpolitisk synspunkt er u hensigtsmæssigt, at folk tilbringer sene leveår i tyndt befolkede områder. Den kvalitative undersøgelse har vist, at landsbyer i Tønder Kommune, alle infrastrukturelle udfordringer til trods, af de ældre selv opleves som gode steder at tilbringe alderdommen. Undersøgelsen har endvidere peget på en række faktorer, der medvirker til livskvalitet for rurale ældre. Fælles for de ældre respondenter var, at de ikke var så svækkede, at de havde behov for hjemmehjælp. Størstedelen af respondenterne havde bil, og de få, der ikke havde, boede i gåafstand fra en brugs. Med andre ord var der, selv om respondenter boede i små byer uden stort serviceniveau og uden butiksliv, ikke nogen helbredsmæssige og infrastrukturelle udfordringer, der gjorde de små og hverdagsagtige praktiske gøremål til uoverskuelige projekter. Endvidere havde langt størstedelen respondenterne boet i, eller meget tæt på, deres nuværende landsby hele eller en meget stor del af deres liv, og værdien af kontinuitet og følelser af at høre til og kende folk i et lokalsamfund kan nok dårligt undervurderes. Undersøgelsen har også peget på, at eksistensen af stærke netværk til både nærtboende familiemedlemmer og jævnaldrende venner er afgørende faktorer for de ældre respondents oplevelser af livskvalitet. Og

vi har set, at udbud af fritidsaktiviteter og muligheder for civil deltagelse i form af frivilligt arbejde i høj grad er fordrende for skabelsen og vedligeholdelsen af stærke netværk til jævnaldrende.

5.2. ANBEFALINGER I FORHOLD TIL KOMMUNALØKONOMISKE PROBLEMSTILLINGER

Der er principielt to årsager til det økonomiske holdbarhedsproblem i landdistriktskommunerne, og mulige løsninger skal ses i relation hertil. Den ene årsag er, at antallet af ældre er stigende. Den anden er, at antallet af midaldrende i landdistrikterne er faldende.

Når der bliver flere ældre, skyldes det udviklingen med lavere dødelighed og dermed længere individuel levetid. Det er et resultat af en tilstræbt forbedring af folkesundheden. Det er en udvikling, der er fælles for alle kommuner.

Det problem er nationalt løst ved, at borgerne gennemsnitligt i fremtiden skal have et længere arbejdsliv. Det vil sige, at erhvervsuddannelserne skal afsluttes tidligere i livet, og der skal skabes et arbejdsmiljø, så tilbagetrækningen fra arbejdsmarkedet kan ske senere i livet, samt ved at erhvervsfrekvensen for befolkningsgrupper med lav tilknytning til arbejdsmarkedet øges. Dette skal suppleres af indkomstincitament i lovgivningen og ved at fastholde overenskomster med obligatorisk pensionsopsparing.

Der er allerede taget en række tiltag til i passende omfang at forlænge det fremtidige arbejdsliv og indkomstgrundlaget for ældre, som også vil komme landdistriktskommunerne til gode.

Der er dog et lille forbehold. Af arbejdsmarkedsstatistikken fremgår, at der allerede er en del ældre over 70 år i beskæftigelse. En meget stor del af disse er selvstændige, herunder landmænd. For denne gruppe i landdistrikterne vil der ikke være mulighed for at forlænge arbejdslivet, for de arbejder i forvejen så længe, de kan.

Faldet i antallet af midaldrende er i modsætning til stigningen i antal ældre et særligt landdistriktsfænomen. Det skyldes den lavere fertilitet fra 1980'erne i kombination med flyttemønstret. En mulig løsning må derfor være at tiltrække og fastholde personer og familier i aldersgruppen 20-69 årige.

Mange kommuner har gennem årene taget initiativer og lagt planer for at få folk til at flytte til landdistrikterne, herunder planer for erhvervsudvikling med skabelse af nye arbejdspladser og kommuneplaner for boligudbygning. Det er derfor vanskeligt at pege på helt nye initiativer.

Et muligt initiativ kunne være at forbedre eller billiggøre transportmulighederne fra landdistrikter til de mindre byer, hvor der er en vis koncentration af arbejdspladser. Et andet initiativ kunne være mere systematisk at opbygge en kapacitet til at modtage flygtninge og asylansøgere, hvor der vil være en permanent beskæftigelse direkte og indirekte, som kan fastholde nye beboere i landdistriktet.

Endelig kan man se nærmere på erfaringerne i de få landdistrikter, hvor der faktisk har været en befolkningsmæssig vækst gennem tilflytning. I en rapport fra Center for Landdistriktsforskning har man spurgt tilflytterne til landsbyer om årsagen til at de flyttede (Johansen og Chandler, 2014). En af de væsentligste årsager er adgangen til naturen og landskabet, og derfor anbefales det i rapporten, at der planlægningsmæssigt bør arbejdes på at sikre de naturlige kvaliteter i nærområdet og en enkel adgang til landskabet fra landsbyerne.

5.3. ANBEFALINGER I FORHOLD TIL RURALE ÆLDRES LIVSKVALITET

I tråd med det tidligere introducerede *person-environment-fit* perspektiv kan det konkluderes, at landsbyer i Tønder Kommune, i hvert fald for en bestemt gruppe ældre, udgør gode rammer for en meningsfuld alderdom. Skal man fra politisk side sikre, at dette fortsætter med at være gældende, er der forskellige mulige tiltag, der kan iværksættes. Den kvalitative undersøgelse har vist, at afhængigheden af bil er et centralt vilkår for livet på landet. Dette gælder især, men ikke udelukket, de landsbyer, der ikke har supermarkeder og brugs. Som nævnt er der i Øster Højst, hvor der ikke er nogen brugs, planer om at etablere en netbutik i nær fremtid. Sådanne initiativer bør observeres tæt med henblik på at vurdere, om de er succesrige og kan implementeres andre steder. Transport til lægen blev også af mange nævnt som en af de største udfordringer, eller som en potentiel fremtidig udfordring i tilfælde af at man mistede bilen/kørekortet, ved at bo på landet. Der var ingen af de 28 respondenter, der havde nogen erfaring med telemedicin, men telemedicinske modeller er implementeret i andre danske kommuner, og det kunne også være en mulighed i en yderkommune som Tønder.

På kort sigt må flere internetbaserede initiativer til at kompensere for infrastrukturelle problemer forventes at blive mødt med en vis modstand. Af de 28 respondenter havde kun 15 en computer, og af disse 15, brugte de 7 hverken e-boks eller netbank, og kun én respondent købte nogensinde ting over nettet. Den digitale fremmedgørelse er med andre ord nok en væsentlig klods på vejen i forhold til e-baserede løsninger på kort sigt, men på længere sigt kan det være vejen frem. I forhold til lægetransport udtrykte flere respondenter stor tilfredshed med en kommunal taxaservice, der muliggjorde at turen til nærmeste lægehus kunne gøres billigt, og den slags løsninger bør, kommunernes stramme økonomi til trods, nok gå fri af fremtidige sparrerunder.

Endelig har vi set, at muligheden for fritidsaktiviteter og civil deltagelse er meget vigtig for mange rurale ældres oplevelser af livskvalitet. De ældre er i vidt omfang selv initiativtagere og tovholdere i forhold til foreningsliv og andre frivillige aktiviteter. Samtidig kræver mange aktiviteter, at rammerne er til stede. For eksempel foregår en del aktiviteter i forsamlingshuse. Ældregymnastik finder typisk sted på skoler, mens pensionistsvømning, ikke overraskende foregår i kommunale svømmehaller. Endelig er der flere hjemmeboende ældre, der har faste aktiviteter på kommunens plejehjem, og her er en vis koordinering og samarbejde med personalet også nødvendigt. Derfor er en fortsat god tæt dialog mellem kommuner og repræsentanter for pensionistforeninger nødvendig for at sikre gode rammer for rurale ældres frivillige og foreningsmæssige aktiviteter.

6. REFERENCER

Burholt, V. og Dobbs, C. 2012. Research on rural ageing: where have got to and where are we going in Europe? *Journal of Rural Studies*. 28: 432-446

Commission Communication. 2006. The Demographic Future of Europe: From Challenge to Opportunity, COM(2006) 571 Final. Commission of the European Communities, Brussels.

Davis, S., Crothers, N., Grant, J., Young, S og Smith, K. (2012): Being involved in the country. Productive ageing in different types of rural communities. *Journal of Rural Studies* 28: 338-346

Det økonomiske Råd (2014): *Dansk økonomi, foråret 2014. Tema om holdbarhed og generationer*. København: Det økonomiske råd

DREAM (2004): *Indvandrere, offentlige udgifter og finanspolitisk holdbarhed*. Danish Rational Economic Agents Model, DREAM

D., Peter and Hardill, I. (2011): Promoting social inclusion ? The impact of village services on the lives of older people living in rural England. *Ageing & Society* 31: 243–264.

Eales, J., Keefe, J. og Keating, N. (2008): Age-friendly rural communities. I: N. Keating (red.) *Rural Ageing. A Good Place to Grow Old?* Bristol: Polity Press, s. 121-130.

Fast, J. J.G. og de Jong Gierveld, J. (2008): Ageing, Disability and Participation. . I: N. Keating (red.) *Rural Ageing. A Good Place to Grow Old?* Bristol: Polity Press, s. 63-74.

Johansen, P. og T.L. Chandler (2014): *68 landsbyer fem år efter*. Center for Landdistriktsforskning, Syddansk Universitet.

Keating, N. og Phillips, J. (2008): A critical human ecology perspective on rural ageing. I: N. Keating (red.) *Rural Ageing. A Good Place to Grow Old?* Bristol: Polity Press, s. 1-11.

Keeling, S. (2001): Relative distance: ageing in rural New Zealand. *Ageing and Society* 21; 605-619.

Kilpeläinen, A. og Seppänen, M. (2014): Information technology and everyday life in ageing rural villages. *Journal of Rural Studies* 33: 1-8

Lindhardt, M. 2014. *Overvægt blandt børn og unge i danske yderkommuner: Kommunale og frivillige indsatser*. Esbjerg: Center for Landdistriktsforskning. <http://static.sdu.dk/mediafiles//B/E/1/%7BBE1F5F25-EF09-4BA3-86F0-E6261A5C5278%7DCLF%20Report%2035%20-%20Overv%c3%a6gt.pdf>

Regional- og Landdistriktpolitisk Redegørelse (2013): *Regeringens redegørelse til folketinget*. Ministeriet for By, Bolig og Landdistrikter.

Regional- og Landdistriktpolitisk Redegørelse (2014): *Regeringens redegørelse til folketinget*. Ministeriet for By, Bolig og Landdistrikter

Rozanova, J., Dasman, D. og de Jong Gierveld, J. (2008): Participation in rural contexts: community matters. I: Norah Keating (red.) *Rural Ageing. A Good Place to Grow Old?* Bristol: Polity Press, s. 75-86.

Scharf, T. (2001): "Ageing and intergenerational relationships in rural Germany." *Ageing and Society* 21: 547-566

Scharf, T. og Bartlam, B. (2008): Ageing and social exclusion in rural communities. I: Norah Keating (red.) *Rural Ageing. A Good Place to Grow Old?* Bristol: Polity Press, s. 97-110.

Statistikbanken. www.statistikbanken.dk
Folk1, Folketal
FRKM114, Befolkningsfremskrivning på kommuner
GALDER, Gennemsnitsalder
KM5 Folketal i sognene

Svendsen, G. T. og Svendsen, G. L.H. (2006): *Social Kapital. En Introduktion*. København: Hans Reizels Forlag

Sørensen, J. F. L. (2014): *Landdistrikternes befolknings- og beskæftigelsesudvikling*. Esbjerg: Center for Landdistriktsforskning.

Tinker, A. 2002. The social implications of an ageing population. *Mechanisms of Ageing and Development* 123 (7), 729-735.

Walker, J., Orpin, P., Baynes, H., Straford, E., Boyer, K., Mahjouri, N., Paatterson, C, Robinson, A. og Carty, C. (2013): Insights and principles for supporting social engagement in rural older people. *Ageing and Society* 33 (13): 938-963.

Wenec, V., H., Hutton, L., Newall, N., Nowicki, S., Spina, J. og Veselyuk, D (2013): How 'age-friendly' are rural communities and what community characteristics are

related to age-friendliness? The case of rural Manitoba, Canada. *Ageing and society* 35 (1): 203-223

Wenger, C. (1995): A Comparison of Urban with Rural Support Networks: Liverpool and North Wales. *Ageing and Society* 15 (1): 59-81

Wenger, C. og Burholt, V. (2001): Differences over time in older people' s relationships with children, grandchildren, nieces and nephews in rural North Wales. *Ageing and Society* 21 (5): 567-590.