

Uddannelse og yderområder

Jesper Fredborg Huric Larsen
&
Anne-Mette Hjalager

April 2012

Alle rettigheder forbeholdes centret (CLF). Mekanisk eller fotografisk gengivelse af denne REPORT eller dele heraf er uden instituttets skriftlige samtykke forbudt ifølge gældende dansk lov om ophavsret. Undtaget herfra er uddrag til anmeldelser.

© Syddansk Universitet, Esbjerg og forfatterne, 2012.

Center for Landdistriktsforskning
CLF REPORT 17/2012

ISBN 978-87-91304-64-4

”Undersøgelsen er udført efter opdrag fra Ministeriet for By, Bolig og Landdistrikter, der har haft mulighed for at afgive sine bemærkninger til undersøgelsen. For undersøgelsens endelige udformning er alene Center for Landdistriktsforskning ansvarlig.”

Forfatterne
Center for Landdistriktsforskning
Syddansk Universitet
Niels Bohrs Vej 9-10
DK-6700 Esbjerg
Tlf.: 6550 4221
Fax: 6550 1091
E-mail: clf@sam.sdu.dk

Indholdsfortegnelse

Summary.....	5
Sammenfatning og perspektiver	7
Undersøgelsens temaer	7
Hovedresultater.....	7
Perspektiver	9
1 Indledning	11
2 Undersøgelsens fremgangsmåde og datagrundlag	15
3 Uddannelsessammensætningen i yderkommunerne	19
3.1 Uddannelsessammensætning	19
3.2 Fordeling af personer med videregående uddannelse.....	20
3.3 Fordeling af personer uden anden uddannelse end grunduddannelser	21
3.4 Udviklingen i uddannelsesniveaut	21
4 Uddannelsesstilbøjelighed	25
5 Køn og uddannelsessammensætningen i yderområder	29
6 Pendling og uddannelsesniveau	31
6.1 Pendlingsniveauet i yderkommunerne.....	31
6.2 Pendling og uddannelser	32
6.3 Pendling og køn	35
7 Ledighed og uddannelse.....	39
8 Voksen- og efteruddannelser.....	41
8.1 AMU-uddannelser i yderkommunerne	41
9 Erhvervsstruktur og uddannelsesniveau.....	45
9.1 Erhverv og uddannelser	45
9.2 Uddannelser og medicinalbranchen.....	47
9.3 Uddannelser og sundhedssektoren.....	48
9.4 Uddannelser og hotel- og restaurantsektoren.....	49
9.5 Fleksibilitet og uddannelser	50
10 Referencer.....	53

Summary

On average, residents in Danish rural municipalities are less educated than in urban areas. But progress is being observed. Over time, the general educational level is rising both in rural and urban areas and the proportion of inhabitants without any education beyond primary or secondary school is declining. This development is particularly rapid in rural areas. The proportion of inhabitants with further (university or diploma) education is also rising in the peripheral municipalities, although less rapidly than in urban areas. Thus, cities are increasingly a magnet for the highly educated segments of the population. The local labour markets in the peripheral municipalities tend to compensate for lack of or surplus of qualifications by commuting, a phenomenon that has increased over the past decade, and which is to some extent related to the educational structure. The AMU system (Adult Vocational Training system) plays a particularly important role outside the cities where the training offers help to ensure the skill level in the workplaces despite the general lower level of formal education.

Sammenfatning og perspektiver

Undersøgelsens temaer

Befolkningens uddannelsesniveau stiger gradvist, men uddannelse er ikke lige fordelt. Der er både socio-økonomiske og geografiske forskelle. Der er i de regionale udviklingsstrategier og i landdistriktspolitikkerne stor fokus på uddannelse. Det skyldes, at kompetencer er en vigtig løftestang for den økonomiske og beskæftigelsesmæssige udvikling og for den generelle velfærd og trivsel.

I denne analyse behandles en række problematikker omkring uddannelse i yderkommunerne. Analysen beskriver udviklingen gennem statistiske kilder. Formålet er at opdatere viden om udviklingen, men også at udpege nogle perspektiver for lokale og nationale aktører, som aktivt søger at fremme en kompetenceudvikling især i yderkommunerne. Undersøgelsen omfatter følgende delelementer:

- Kendetegn ved befolkningens uddannelsessammensætning og udviklingen over tid
- Uddannelsestilbøjeligheden for de unge i yderkommunerne
- Køn og uddannelsesvalg i et yderkommuneperspektiv
- Pendling, arbejdsmarked og uddannelsessammensætning
- Sammenhængen mellem ledighed og uddannelser
- Voksen- og efteruddannelsesaktiviteten
- Erhvervsstruktur og uddannelse.

Hovedresultater

De statistiske analyser af befolkningens uddannelsessammensætning kan bekræfte, at det generelle uddannelsesniveau er højere i byerne end i yderkommunerne. Udviklingen går i retning af et løft for yderkommunerne på den måde, at der bliver færre uden anden uddannelse end grundskolen. Derimod er tendensen, at væksten i antallet af personer med mellemlange og lange videregående uddannelser især finder sted i bykommunerne, og at der hermed ikke sker en geografisk udligning i forhold til den bedst kvalificerede del af arbejdsstyrken og befolkningen.

I yder- og landkommuner er mændene især repræsenteret inden for de erhvervsfaglige uddannelser, mens kvinderne fortrinsvist har mellemlange videregående uddannelser. Der er således tilsyneladende en lidt stærkere traditionel kønsarbejdsdeling her end i bykommuner og mellemkommuner, men forskellene er små. Det kan ikke bekræftes, at mænd uden anden uddannelse end grunduddannelse "sidder fast" i yderområder, mens de bedre uddannede kvinder systematisk søger mod byerne.

Det er samfundsmæssigt højt prioriteret, at unge skal gennemføre en uddannelse. Fremskrivninger fra "Profilmodellen" viser, at unge, som kommer fra yderkommuner og landkommuner, ikke er mindre tilbøjelige til at tage en ungdomsuddannelse, men at de gør det lidt forsinket sammenlignet med unge fra især bykommunerne. I

henhold til prognoserne vil flere unge fra bykommunerne tage en videregående uddannelse end unge, som stammer fra andre kommunetyper. Der er ikke umiddelbart tegn på, at yderkommunerne indhenter bykommunerne. Der er store forskelle inden for de enkelte kommunegrupper, og sociale og økonomiske forhold spiller en ret afgørende rolle for de unges uddannelsesvalg. Dette illustrerer, at øgning af befolkningsandelen med videregående uddannelser er en meget langsigtet proces, hvor geografi kun er en af faktorerne.

Pendlingen er med til at udligne ubalancer mellem udbud af og efterspørgsel efter arbejdskraft, og uddannelsessammensætningen er et element heri. Pendlingen er lavere i yderkommuner og landkommuner end i by- og mellemkommuner, men omfanget af bolig-arbejdsstedsrejser har været klart stigende i perioden 2003-2010 i alle kommunegrupper. De veluddannede pendler mere end folk med lavere uddannelser, og dette gælder også i alle kommunegrupper. Pendlingen vil i princippet skulle sikre et bedre match på arbejdsmarkedet. Men alle uddannelseskategorier pendler i alle retninger. Yderkommunerne er således ikke på nogen tydelig måde tabere i dette pendlingsmønster. Alle kommunegrupper både ”afgiver” og ”modtager” arbejdskraft i alle uddannelseskategorier.

En kort pendlingsafstand kan opfattes som et livskvalitetselement, og her scorer yderområderne højere end øvrige kommunegrupper. I et bosætningsperspektiv er det især de grund-, erhvervs- og kortere uddannede, som synes at abonnere stærkt på denne side af livskvaliteten. De højtuddannede kan tiltrækkes af yderområdernes jobtilbud, men der er en tendens til, at de fastholder deres bopæl i andre kommunegrupper.

Der er regionale variationer i ledigheden, men set under ét er arbejdsløsheden i 2010 ikke markant højere i yder- og landkommunerne end i resten af landet. Enkelte af de mest isolerede kommuner har dog en særlig høj ledighed. Der er heller ikke væsentlige forskelle, når ledigheden opgøres på uddannelsesgrupper. De udfordringer, som yder- og landkommuner har oplevet i forbindelse med lukning af industriarbejdspladser, kan kun i mindre omfang aflæses af ledighedstallene. Der er flere ledige akademikere i universitetsbyerne, hvilket tyder på, at man ikke flytter, før et job er i hus.

Brugen af AMU-systemets voksen- og videreuddannelsesaktiviteter er større i yderkommuner, landkommuner og mellemkommuner end i bykommunerne. Det gælder også, når der korrigeres for de beskæftigedes jobtitler. AMU-systemet har hermed en vigtig rolle i forhold til at sikre kompetenceniveauet hos arbejdsstyrken i yderområderne.

Der er variationer i erhvervsstrukturen på tværs af kommuner og kommunegrupper, men alle brancher er repræsenteret i alle kommunegrupper i større eller mindre grad. Den geografiske variation i erhvervsstrukturen indebærer i princippet forskellig kvalifikationsefterspørgsel i de forskellige kommuner. Ubalancer kan kompenseres gennem pendling og/eller ved tilrettelæggelse af arbejdet. Med tal for uddannelsessammensætningen i tre brancher – medicinalindustrien, sundhedssektoren og hotel- og restauranterhvervet - illustreres arbejdspladsernes tilpasningsevne til de

givne kvalifikationsstrukturer på de lokale arbejdsmarkeder. Det fremgår, at denne evne til at løse kompetencebrist gennem organisering af arbejdet tilsyneladende er ganske stor.

Perspektiver

Undersøgelsen peger på, at kompetenceprofilen i yderkommunerne er under klar forbedring, og at befolkningen og arbejdsstyrken ønsker og er i stand til at uddanne sig stort set i takt med den øvrige befolkning. Det er væsentligt at notere, at der ikke i yderområderne er og heller ikke i en længere periode har været en uddannelsesrelateret ledighed af betydning. Arbejdsmarkederne kan faktisk i vidt omfang absorbere ufaglærte og faglærte, som er blevet ledige i forbindelse med større virksomheders lukninger, omstruktureringer og outsourcing. Arbejdsmarkederne er således relativt robuste og fleksible, og finanskrisen har ikke stillet yderkommunerne markant ringere end andre områder. Uddannelsesbetinget ledighed og paradoksproblemer er ikke et fænomen, som udelukkende findes i yderkommunerne, men det gælder hele landet.

Det arbejde, som beskæftigelsesregionerne og kommunerne udfører for at sikre de ledige jobs, er dermed af stor betydning. Men det er arbejdsgivernes større rummelighed og fleksibilitet i yderkommunerne også. Det findes formentlig en rekrutterings-, oplærings- og organiseringspraksis, som er indarbejdet over lang tid på arbejdspladserne i yderkommunerne. Både offentlige og private arbejdspladser formår at udvikle sig løbende og tidssvarende med et alt andet lige lidt mindre gunstigt kompetenceudgangspunkt. Det er en praksis, som fortjener en mere tydelig anerkendelse og italesættelse.

AMU-systemet og andre dele af efteruddannelsessektoren spiller ligeledes i særlig grad en vigtig rolle i yderkommunerne, hvor det formelle kompetenceniveau er lavere. Det er med til at tilpasse og udvikle kompetencer til de lokale arbejdsmarkeder. Mulighederne for virksomhedsforlagt undervisning er et omdrejningspunkt, for det kan påvises, at afstanden til kursusstedet er af betydning for omfanget af kursusdeltagelse. Der kan sættes fokus på AMU-centrenes og andre efteruddannelsesenheders funktion som bidragsydere til udviklingen i yderkommuner og landdistrikter.

De videregående uddannede – især personer med lange videregående uddannelser – er yderkommunernes akilleshæl. Der bliver med tiden flere veluddannede i yderkommunerne, og det er et positivt perspektiv. Men der er ikke en geografisk udliggning på vej mellem bykommunerne og resten af landet på dette område, tværtimod. Tendensen er, at de bedst uddannede samler sig i bykommunerne. De kan formås til at tage job i land- og yderkommuner, men udflytningsprocessen synes at være meget træg. Den omflytning og reorganisering af større arbejdspladser, hvor visse funktioner lægges i byerne, har en basis i de veluddannedes utilbøjelighed til at flytte væk fra uddannelsesbyernes mere specialiserede akademikerarbejdsmarkeder.

De bosætningspolitikker og – strategier, som mange yderkommuner har formuleret og arbejder efter, vil først og fremmest kunne appellere til arbejdstagere med grund-, faglige og mellemuddannelser. Her er der en mulig stabil befolkningsgruppe, som naturligvis fuldt ud tilfredsstillende kan bidrage til yderområderne økonomisk, socialt og kulturelt. Det er ikke usandsynligt, at også de med langvarige videregående uddannelser ønsker sig gode levevilkår i naturskønne omgivelser og miljøer, som yderkommunerne kan byde på, men tallene i denne undersøgelse tyder på, at de i langt højere grad end andre uddannelsesgrupper afbalancerer deres beslutninger efter et specialiseret arbejdsmarked. Når nogle virksomheder tager bestik heraf og følger trop i deres lokaliseringsbeslutninger, er det alt andet lige til ugunst for yderkommunerne. De særlige bidrag til den lokale udvikling, som de højtuddannede kommer med, er blandt andet højere gennemsnitsindkomster. Set i det lys er uddannelsesudviklingen og den øgede ulighed på dette punkt ikke helt ligegyldig for yderkommunernes langsigtede udviklingspotentialer.

1 Indledning

Formålet med denne analyse er at give et overblik over forskellen på uddannelsesniveaut mellem yderkommunerne og andre kommunegrupper og give mulige forklaringer på disse forskelle. Uddannelse er et meget bredt felt. Denne analyse beskæftiger sig med følgende afgrænsede delelemner:

- Kendetegn ved befolkningens uddannelsessammensætning og udviklingen over tid
- Uddannelsestilbøjeligheden for de unge i yderområder og andre områder
- Køn og uddannelsesvalg i et yderkommuneperspektiv
- Pendling, arbejdsmarked og uddannelsessammensætningen
- Sammenhængen mellem ledighed og uddannelser
- Voksen- og efteruddannelsesaktiviteten
- Erhvervsstruktur og uddannelse.

Det at se på de geografiske aspekter af befolkningens uddannelsessammensætning og –udvikling er ikke nyt. Både danske og udenlandske undersøgelser viser, at andelen af personer med videregående uddannelser er lavere i landdistrikter og yderområder sammenlignet med landet som helhed og i mere urbaniserede områder (Jensen & Husted, 2008; Christoffersen, 2003; Jensen, 2010), omend sammenhængen ikke er gransket med en større detaljeringsgrad i de senere år.

Betydningen af især erhvervs- og videregående uddannelser for den regionale udvikling er et tema, som har trukket stor opmærksomhed gennem flere årtier (Cooke & Leydesdorff, 2006; OECD, 2007; Lam & Lundvall, 2006). De uddannedes kompetencer er alt andet lige et aktiv i lokalområdernes arbejdsmarkeder (Bosworth, 2009). Erhvervsdeltagelsen afhænger da også i høj grad af uddannelsesniveaut (Søgaard, 2011), men i et omfang som afspejler arbejdsmarkedernes struktur.

Uddannelsesinstitutioner leverer ikke blot ydelser i form af opkvalificering af befolkningen, men de spiller også en aktiv økonomisk, social og kulturel rolle i lokalområderne (Broschma & Fritsch, 2009). Uddannelsesinstitutionernes bidrag til lokalområdets udvikling afhænger af en række faktorer, herunder erhvervsammensætningen, befolkningsprofilen, kendetegnene ved de lokale udfordringer, udviklingsstrategierne for områderne og meget andet (Lam & Lundvall, 2006). Uddannelse er over årene blevet et stadig vigtigere fremadrettet instrument i den regionale udvikling. Adgang til uddannelser inden for en rimelig afstand og på alle niveauer indgår således både som et led i at skabe lige vilkår for befolkningen og som løfte- stang for erhvervsmæssig vækst.

Uddannelse er helt central for den økonomiske udvikling i et lille og stærkt internationaliseret land som Danmark. Globaliseringen og den medfølgende mobilitet af varer, tjenester, kapital og ikke mindst arbejdskraft stiller store krav til kvalifikationer og personlige kompetencer og kapaciteter. Mange ufaglærte og faglærte jobs i Danmark nedlægges og flyttes til andre steder, hvor produktionsvilkårene og om-

kostningsniveauet er mere fordelagtige. Det er en stor udfordring for arbejdsstyrken og de regionale arbejdsmarkedets aktører (Hansen, 2010; Ørberg et al, 2009).

I løbet af de sidste 10 år har der af forskellige årsager været et øget politisk fokus på uddannelse af unge. Den tidligere regering havde en målsætning om, at 95 % skulle have en ungdomsuddannelse, og 50 pct. af en ungdomsårgang senest i 2015 skulle have gennemført en kort, mellemlang eller videregående uddannelse., og den nye regering vil videreføre og skærpe disse målsætninger. De nyeste prognoser baseret på uddannelsesadfærden fra 2008 viser, at kun 46,5 pct. vil få en videregående uddannelse til den tid, hvilket dog stadigvæk vil være over det forventede OECD gennemsnit på 38 pct. (Greve & Jespersen, 2011).

For at øge uddannelsestilbøjeligheden blandt unge og generelt kan man iværksætte tiltag, som bygger på forskellige antagelser om individets adfærd. Incitamenter kan enten være økonomiske eller ikke-økonomiske og bruges til enten at belønne eller straffe individer til at foretage ønskelige valg (Andersen, 2010). Uddannelsesstøtte, transportsubsidier, bonus- og pointordninger m.v. hører med til sådanne incitamenter. Det er ikke hensigten i denne rapport at vurdere eventuelle regionale virkninger af incitamenter af denne karakter.

Kulturelle faktorer og traditioner – ofte udtrykt som ”social arv” – er vigtige (Jensen & Jensen, 2005; Ploug, 2007), når man ser på uddannelse i et regionalt perspektiv. Forældrenes uddannelsesniveau, indkomst og erhvervstilknytning har betydning for andelen af unge, der starter på en uddannelse, og det har også en effekt for længden af den valgte uddannelse (Jæger et al, 2003). Yderkommunerne er karakteriseret ved en anderledes erhvervsstruktur end resten af landet, og dermed er forældregenerationens uddannelsessammensætning også forskellig. Det kan have en betydning for forandringshastigheden på uddannelsesvalget i yderkommunerne.

Dansk økonomi har over en årrække oplevet en højkonjunktur, som generelt har løftet udviklingen i samfundet. Med den finansielle krises indtræden medio 2008 har den danske økonomi tre gange været i recession inden for tre år, dvs. negativ økonomisk vækst i to på hinanden kvartaler. Højkonjunktoren er nu definitivt afløst af en lavkonjunktur. Ikke alle hovederhverv blev lige hårdt ramt og på samme tidspunkt af finanskrisen. Forklaringen er, at hovederhvervene blev ramt skævt, da finanskrisens udgangspunkt var de finansielle hovederhverv. De andre hovederhverv er derimod både blevet ramt af de skrappe krav til kreditgivningen, som de finansielle institutioner indførte, og effekter af lavkonjunktoren såsom lav indenlandsk som udenlandsk efterspørgsel.

Det er velkendt, at hovederhvervene reagerer forskelligt på konjunkturudviklingen. Typisk forholder det sig sådan, at bygge- og anlægserhvervene påvirkes relativt hurtigt på konjunkturændringer og det kraftigere end andre hovederhverv. Det skyldes, at byggeriet er kendetegnet ved at være særligt afhængig af en høj og løbende finansiering. En finansiell krise der strammer på kreditmulighederne virker derfor som et dødsstød på de bygge- og anlægsprojekter, som ikke er påbegyndt eller befinder sig i de indledende byggefaser. Erhverv inden for finansierings- og forsikringsbranchen er yderst følsomme over for finansielle kriser, netop fordi kapi-

tal er den absolut primære produktionsfaktor. Modsat er hovederhvervene landbrug, skovbrug og fiskeri ikke på samme måde konjunkturfølsomme. Landbrugets produktionsfaktorer, fx kapital, er bundet til udviklingen i jord- og afgrødepriser. Spørgsmålet er, om finanskrisen og den svære økonomiske situation med lav økonomisk vækst samt det faktum, at der følger øget ledighed og usikkerhed om fremtiden med i kølvandet, har været med til at præge uddannelsesvalget i Danmark (Hansen, 2010). Det er i den forbindelse vigtigt at gøre sig det klart, at den finansielle krise på mange måder adskiller sig fra en normal overgang til lavkonjunktur, idet overgangen denne gang har været meget brat. Det betyder, at befolkningens indtryk af mulighederne for beskæftigelse må forventes ikke at have slået igennem i fuldt omfang endnu.

De unges uddannelsesvalg kan desuden afhænge af en række andre faktorer. Muligheden for beskæftigelse både i forbindelse med uddannelse og inden for det fagområde, som uddannelsen kvalificerer den unge til, har betydning og hermed chancen for at få et økonomisk og karrieremæssigt ”afkast” af uddannelsesindsatsen. Ligeledes kan muligheden for at kunne bo billigt og/eller tæt på familie og omgangskreds være udslagsgivende for uddannelsesvalget. Den sociale kapital kan således for den enkelte være en nok så modificerende faktor både i uddannelsesfremmende og – hæmmende retning (Jensen & Jensen, 2005).

Eftersom alle uddannelser ikke findes overalt i landet, ser man naturligvis en ikke ubetydelig uddannelsesbetinget mobilitet. At dømme efter debatten opleves denne mobilitet af mange i yderområderne som en ”hjerneflugt”, især ud fra den betragtning, at de unge måske ikke flytter tilbage igen efter uddannelsens afslutning. Her er et område, hvor hensynet til de unges fremtid og hensynet til den tilbageværende befolkning ikke nødvendigvis går op i en større helhed.

2 Undersøgelsens fremgangsmåde og datagrundlag

Denne rapport sammenstiller og analyserer oplysninger om befolkningens uddannelsesniveau og uddannelsesmæssige udvikling og dette i et geografisk perspektiv. Undersøgelsen er i overvejende grad kvantitativ, og den bygger på bearbejdning af en række statistiske kilder, som er offentligt tilgængelige:

- Statistikbanken (www.dst.dk/statistikbanken)
- De kommunale nøgletal (www.noegletal.dk)
- Undervisningsministeriets database (<http://www.uvm.dk/Service/Statistik>).

Endvidere er der ved Danmarks Statistik foretaget særkørsler om pendling og ledighed særligt til brug for denne undersøgelse. Endelig er der inddraget sekundærlitteratur.

Yderkommunerne er den centrale indgangsnøgle for analysen. For sammenlignelighedens skyld inddeles kommunerne i undersøgelsen efter det klassifikationssystem, der på grundlag af 14 objektive kriterier er beskrevet i Det danske landdistriktsprogram 2007-2013 (Ministeriet for Fødevarer, Landbrug og Fiskeri, 2008). Udgangspunktet er de nye kommuneniveauer, dvs. de 98 kommuner som blev dannet efter kommunalreformens ikrafttræden 1. januar 2007. Klassifikationssystemet er baseret på en række socio-økonomiske, demografiske samt urbaniseringsindikatorer. Følgende 14 indikatorer indgår i klassifikationssystemet:

- Befolkning pr. km², Befolkning i landområder og byer under 1.000 indbyggere
- Andel af kommunens areal i landzone
- Andel af beskæftigede i landbrugserhverv
- Andel af befolkningen i alderen 17-64 år
- Andel af befolkningen i alderen 25-44 år
- Udviklingen i beskæftigelsen 1994-2004
- Befolkningsudviklingen 1994-2004
- Gennemsnitlig afstand til motorvej
- Arbejdspladser i forhold til beskæftigede (pendlingsafhængighed)
- Andel af arbejdsstyrken med grundskoleuddannelse 2005
- Andel af arbejdsstyrken med mellemlang- eller højere uddannelse 2005
- Gennemsnitlig afstand til områder med stort overskud af arbejdspladser 2004, samt
- Beskatningsgrundlag pr. indbygger 2007.

Ved brug af klassifikationssystemet kan landets kommuner inddeles i fire forskellige klasser, der definerer urbaniseringsgraden for den enkelte kommune: 1) yderkommuner, 2) landkommuner, 3) mellemkommuner og 4) bykommuner.

Tabel 1 viser, hvilke kommuner der indgår i disse kategorier.

Tabel 1 - Kommune-grupper

Yderkommuner	Landkommuner	Mellemkommuner	Bykommuner
Bornholm	Aabenraa	Favrskov	Albertslund
Langeland	Assens	Faxe	Allerød
Lemvig	Billund	Fredericia	Ballerup
Lolland	Brønderslev-	Halsnæs	Brøndby
Læsø	Dronninglund	Holbæk	Dragør
Morsø	Esbjerg	Horsens	Egedal
Norrdjurs	Faaborg-Midtfyn	Ishøj	Fredensborg
Ringkøbing-Skjern	Fanø	Middelfart	Frederiksberg
Samsø	Frederikshavn	Næstved	Frederikssund
Skive	Guldborgsund	Odder	Furesø
Struer	Haderslev	Ringsted	Gentofte
Thisted	Hedensted	Silkeborg	Gladsaxe
Tønder	Herning	Slagelse	Glostrup
Varde	Hjørring	Sorø	Greve
Vesthimmerland	Holstebro	Stevns	Gribskov
Ærø	Ikast-Brande	Tårnby	Helsingør
	Jammerbugt	Vejle	Herlev
	Kalundborg		Hillerød
	Kerteminde		Hvidovre
	Mariagerfjord		Høje-Taastrup
	Nordfyns		Hørsholm
	Nyborg		Kolding
	Odsherred		København
	Randers		Køge
	Rebild		Lejre
	Svendborg		Lyngby-Taarbæk
	Syddjurs		Odense
	Sønderborg		Roskilde
	Vejen		Rudersdal
	Viborg		Rødovre
	Vordingborg		Skanderborg
			Solrød
			Vallensbæk
			Aalborg
			Århus

Kilde: noegletal.dk og forfatterne.

De forskellige kommunetyper er skævt fordelt mellem de danske regioner. Region Hovedstaden har en overvægt af bykommuner, Region Sjælland en relativ større andel af mellemkommuner, Region Syddanmark har en relativ større andel landkommuner, i Region Midtjylland fordeler kommunetyperne sig forholdsvis lige dog med en overvægt af land- og yderkommuner, og i Region Nordjylland har en klar overvægt af land- og yderkommuner sammenlignet med de andre regioner, se Tabel 2.

Tabel 2 – Antal by-, mellem-, land- og yderkommuner i % af alle kommuner i regionerne.

	Region Hovedstaden	Region Sjælland	Region Syddanmark	Region Midtjylland	Region Nordjylland
Bykommuner	86,2	29,4	9,1	10,5	9,1
Mellemkommuner	10,3	41,2	13,6	21,1	0,0
Landkommuner	0,0	23,5	59,1	36,8	54,5
Yderkommuner	3,4	5,9	18,2	31,6	36,4

Kilde: noegletal.dk og egne beregninger

Så vidt muligt leverer analysen data for flere år. Kommunalreformen i 2007 betydet et databrud for nogle kategorier af oplysninger, og det har været nødvendigt at tage hensyn til dette.

3 Uddannelsessammensætningen i yderkommunerne

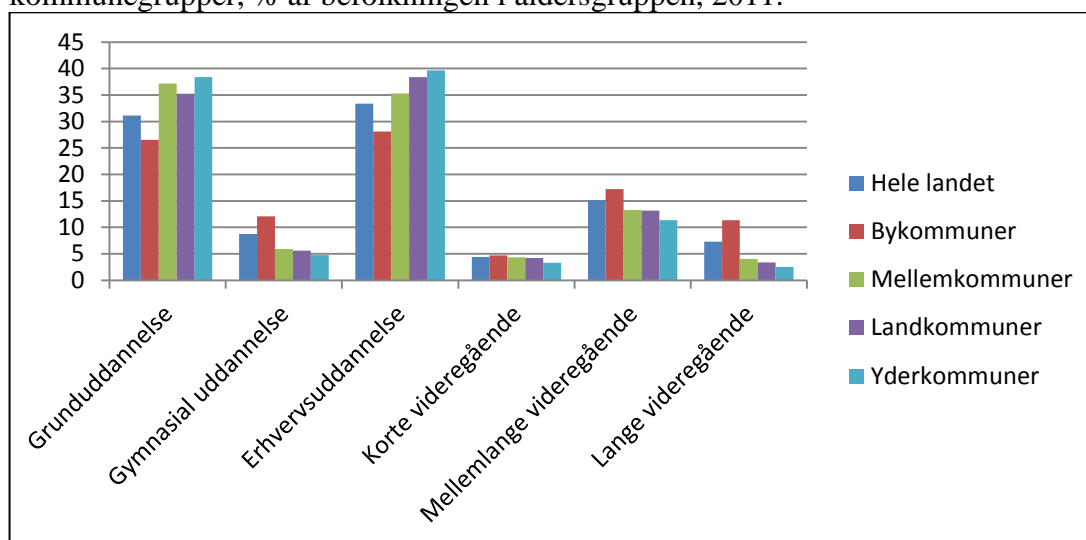
Hovedkonklusioner i dette afsnit:

Nye tal kan bekræfte, at det generelle uddannelsesniveau stadig er højere i byerne end i yderkommunerne. Udviklingen går i retning af et løft for yderkommunerne på den måde, at der bliver færre uden anden uddannelse end grundskolen. Derimod er der tendensen, at væksten i antallet af personer med mellemlange og lange videregående uddannelser især finder sted i bykommunerne. Hermed ser man ikke en geografisk udligning i forhold til den bedst kvalificerede del af arbejdsstyrken og befolkningen.

3.1 Uddannelsessammensætning

Indledningsvist skal der her foretages beskrivelse af uddannelsessammensætningen i yderkommunerne sammenlignet med andre dele af landet.

Figur 1: Befolkningen (15-69 år) fordelt på højeste fuldførte uddannelse og på kommunegrupper, % af befolkningen i aldersgruppen, 2011.



Kilde: Danmarks Statistik: Statistikbanken

Figur 1 bekræfter, at uddannelsesniveauet er højere i bykommunerne end i yderkommunerne. Især er personer med videregående uddannelser markant bedre repræsenteret i byerne end i både mellem-, land- og yderkommuner. Der er også relativt flere personer med mellemlange videregående uddannelser i bykommunerne, men forskellen er ikke så iøjnefaldende. Man ser desuden, at erhvervsuddannelserne er stærkest repræsenteret uden for bykommunerne. Yderområdernes befolkning er særligt ofte uden anden uddannelse end grundskolen. Når der er relativt mange med en gymnasial uddannelse som højeste fuldførte uddannelse i byerne, kan det

skyldes, at der her er tale om uddannelsessøgende, som er i gang med at videreudanne sig.

3.2 Fordeling af personer med videregående uddannelse

Bykommunerne har typisk en højere andel af befolkningen med en videregående uddannelse. En medvirkende årsag er, at uddannelsesinstitutionerne er beliggende i bykommunerne, og at kandidaterne ikke nødvendigvis flytter efter end uddannelse. Hertil kommer, at de erhverv, der udbyder jobs til arbejdssøgende med en videregående uddannelse, også typisk fortrinsvis er beliggende i byerne. Betydningen af erhvervsstrukturen analyseres nærmere i afsnittet om erhvervsstruktur og uddannelse i denne rapport.

Andelen af befolkningen med lange videregående uddannelser i de enkelte kommuner afspejler lokale omstændigheder og beliggenhedsforhold. Inden for hver af de fire kommunetyper viser Tabel 3 kommunerne med de største og mindste andele af befolkningen med en lang videregående uddannelse.

Tabel 3. Lange videregående uddannelser. Høj- og lavscorende kommuner, 2011, pct.

	Bykommuner	Mellemkommuner	Landkommuner	Yderkommuner
Høj andel af personer med lang videregående uddannelse	Gentofte (25,4)	Favrskov (6,4)	Rebild (6,2)	Samsø (3,8)
	Rudersdal (23,2)	Odder (5,6)	Fanø (5,8)	Ærø (3,2)
	Frederiksberg (21,7)	Sorø (5,4)	Viborg (5,2)	Læsø (2,9)
Lav andel af personer med lang videregående uddannelse	Brøndby (4,1)	Slagelse (2,9)	Billund (2,2)	Lolland (1,8)
	Køge (4,4)	Faxe (3,1)	Ikast-Brande (2,3)	Langeland (2,0)
	Frederikssund (4,8)	Ishøj (3,3)	Frederikshavn (2,4)	Morsø (2,1)

Kilde: Særkørsel fra Danmarks Statistik

Man finder især en høj andel af indbyggere med lang videregående uddannelse i Københavns nordegn. Derimod er andelen af personer med en videregående uddannelse lav i Københavns vestegn. Forskellene mellem kommunerne inden for de øvrige kommunegrupper er mindre udtalte. Variationen kan forklares med henvisning til de lokale arbejdsmarkeder, for eksempel Viborg og Sorø som administrative centre og Billund, Ikast-Brande og Frederikshavn som traditionelle industribyer. Det spiller også ind, at eksempelvis Fanø og Rebild er attraktive bosætningskommuner i nærheden af større arbejdsmarkeder med akademikerarbejdspladser i henholdsvis Esbjerg og Ålborg. Personer, som bestrider højt kvalificerede jobs på de ikke-landfaste øer, bliver nødt til at bosætte sig her. Dette kan være forklaringen på, at Samsø, Ærø og Læsø har en efter omstændighederne høj andel af befolkningen med videregående uddannelser.

3.3 Fordeling af personer uden anden uddannelse end grunduddannelser

Tabel 4 viser kommuner med lave og høje andele af personer uden uddannelse ud over grundskolen. Der er et stort, men ikke fuldstændigt sammenfald med Tabel 3.

Tabel 4 - Ingen uddannelse ud over grunduddannelse – høj- og lavscorende kommuner, 2011

	Bykommuner	Mellemkommuner	Landkommuner	Yderkommuner
Lav andel af personer uden uddannelse ud over grunduddannelse	Frederiksberg (17,3 %)	Odder (28,9 %)	Fanø (22,9 %)	Ærø (32,2 %)
	Gentofte (19,3 %)	Silkeborg (30,6 %)	Svendborg (31,6 %)	Samsø (32,5 %)
	Rudersdal (21,2 %)	Favrskov (30,6 %)	Syddjurs (32,0 %)	Varde (36,3 %)
Høj andel af personer uden uddannelse ud over grunduddannelse	Brøndby (39,3 %)	Ishøj (42,1 %)	Ikast-Brande (38,5 %)	Læsø (43,7 %)
	Albertslund (36,7 %)	Slagelse (36,9 %)	Billund (38,5 %)	Lolland (42,0 %)
	Høje Tåstrup (35,4 %)	Faxe (35,4 %)	Kalundborg (37,8 %)	Morsø (41,6 %)

Kilde: Særkørsel fra Danmarks Statistik

Denne tabel understreger, at uddannelsesbrist er et fænomen, der især findes i yderkommunerne, men den kan også påpege arbejdsmarkedernes og pendlingsafstandenes mulige betydning.

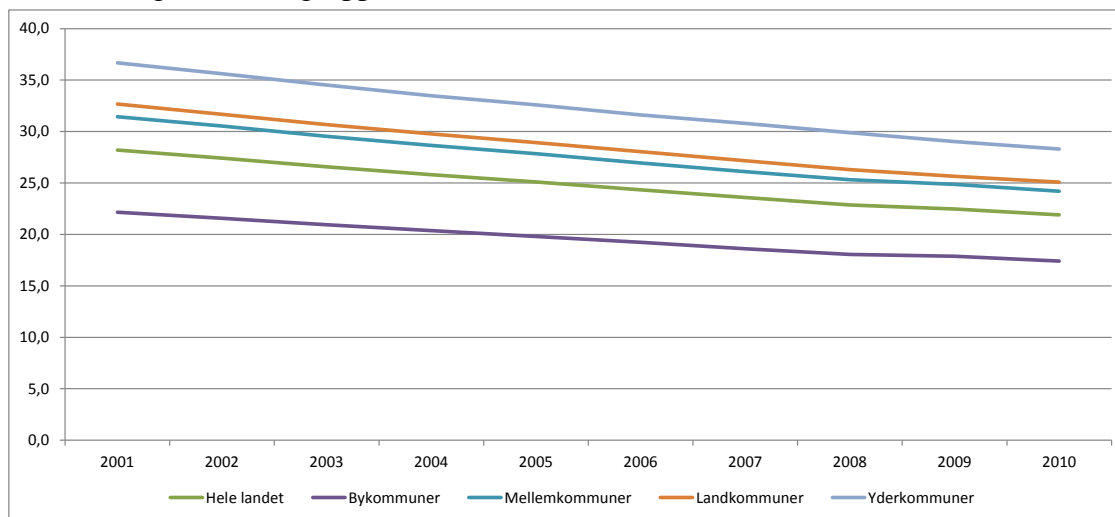
3.4 Udviklingen i uddannelsesniveaet

En gradvis højnelse af uddannelsesniveaet er et vigtigt punkt på den politiske agenda på alle niveauer. I det følgende ses der på udviklingen af andelen af personer uden anden uddannelse end grunduddannelse. Udviklingen i andelen af personer med videregående uddannelse analyseres herefter på samme måde. Data bygger på de kommunale nøgletal, hvor der er korrigeret for kommunesammenlægningen i 2007.

Andelen af 25-64-årige, som kun har en grunduddannelse, har i hele perioden fra 2001 til 2010 været faldende, jf. Figur 2. Ser man nærmere på faldet, er det sket med forskellig hastighed i de fire kommunegrupper. For hele landet gælder det, at andelen uden erhvervsuddannelse over perioden faldet med i gennemsnit 0,71 pct. årligt. Til sammenligning er det årlige fald for perioden 0,59 pct. for bykommunerne, 0,82 pct. for mellemkommunerne, 0,86 pct. for landkommunerne og 0,93 pct.

for yderkommunerne. Forskellen mellem land- og mellemkommuner er således på vej til at blive udvisket. Der sker en betydelig catch-up i områderne uden for bykommunerne.

Figur 2 – Udviklingen i andelen af 25-64-årige uden erhvervsuddannelse, pct. af befolkningen i aldersgruppen, 2001-2011



Kilde: noegletal.dk og egne beregninger.

Andelen af 25-64-årige uden uddannelse ud over grunduddannelsen er faldet fra ca. 1/3 af befolkningen til ca. 1/4 for områderne uden for bykommunerne over den 10-årige periode, hvilket svarer til en forskel i perioden på ca. 6 procentpoint, jf. Tabel 5. I yderkommunerne er faldet 8,4 procentpoint. Såfremt denne tendens fortsætter uændret, vil yderkommunerne alt andet lige ligge på et landsgennemsnit omkring år 2032.

Tabel 5 - Andelen af 25-64-årige uden erhvervsuddannelse, pct. af områdets befolkning i aldersgruppen, 2001, 2010 og forskel 2001 til 2010

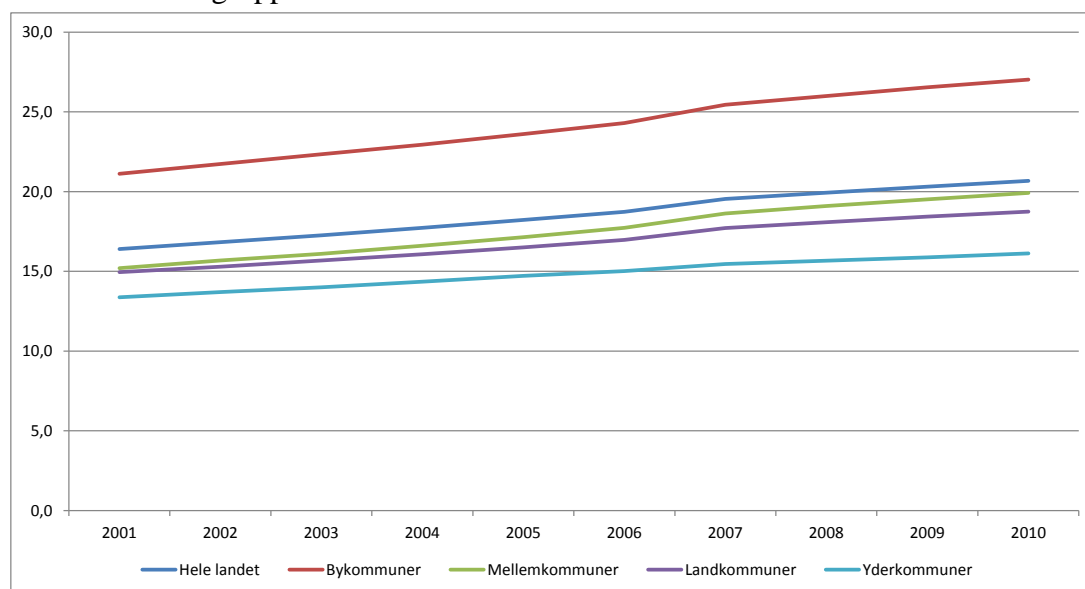
	2001	2010	Forskel 2001 til 2010
Hele landet	28,2	21,9	-6,3
Bykommuner	22,2	17,4	-4,7
Mellemkommuner	31,4	24,2	-7,2
Landkommuner	32,7	25,1	-7,6
Yderkommuner	36,7	28,3	-8,4

Kilde: noegletal.dk og egne beregninger.

En høj befolkningsandel med videregående uddannelser er med til at løfte det generelle indkomstniveau i et område. De højtuddannede antages i reglen også at kunne være en drivkraft for udviklingen på andre måder i form af en professionalisering af

arbejdspladserne og afledt beskæftigelse, produktivitet og vækst. I det følgende ses samlet på korte, mellemlange og lange videregående uddannelser og udviklingen i befolkningsandelen, der har denne uddannelsesbaggrund. For landet som helhed har den gennemsnitlige stigningstakt over perioden 2001 til 2010 for andelen med en videregående uddannelse været ca. 0,50 procent per år i gennemsnit, jf Figur 2. Til sammenligning er den årlige stigning for perioden 0,69 pct. for bykommunerne, 0,55 pct. for mellemkommunerne, 0,45 pct. for landkommunerne og 0,31 pct. for yderkommunerne.

Figur 2. Udviklingen i andelen af 25-64-årige med videregående uddannelse, pct. af total i aldersgruppen



Kilde: noegletal.dk og egne beregninger.

Det betyder, at der ikke finder en geografisk udligning sted. Tværtimod viser tallene, at udviklingen går mod en geografisk koncentration af personer med en videregående uddannelse i byområderne. Der er således her tale om, at udviklingen inden for denne uddannelsesgruppe ikke modsvarer de hensigter og ønsker, som ligger i hverken kommunernes eller statslige satsninger.

Tabel 6 - Andelen af 25-64-årige med en videregående uddannelse, pct. af områdets befolkning 2001, 2010 og forskel (procentpoint) 2001 til 2010

	2001	2010	Forskel 2001 til 2010
Hele landet	16,4	20,7	4,3
Bykommuner	21,1	27,0	5,9
Mellemkommuner	15,2	19,9	4,7
Landkommuner	14,9	18,7	3,8
Yderkommuner	13,4	16,1	2,7

Kilde: noegletal.dk og egne beregninger.

Forskellen mellem bykommuner og yderkommuner er i 2010 på 11 procentpoint. Til sammenligning lå forskellen i 2001 på 7,7 procentpoint. Det er dog ikke kun mellem bykommuner og yderkommuner, hvor forskellen er blevet større. Det gælder også for alle andre områder uden for bykommunerne. Det kan være en yderligere indikation på, at man efter endt uddannelse i stigende grad bosætter sig i bykommunen frem for at flytte tilbage og tage job ”ude i landet”, se Tabel 6.

Denne del af analysen illustrerer, at der er flere lyspunkter i uddannelsesudviklingen i yderkommunerne, især i forhold til at løfte den store del af befolkningen fra ingen uddannelse til erhvervs- eller mellemuddannelser. Lige som i andre dele af landet øger kompetenceniveauet i land- og yderkommuner, og flere i arbejdsstyrken får en videregående uddannelse. Men det er klart blevet sværere at konkurrere med byerne om bosætningen af de højtuddannede befolkningsgrupper. Det kan sandsynliggøres, at koncentrationen af de videregående uddannelser i de større byer således udgør en barriere for at nå udviklingsmålene.

Man kan i disse opgørelser ikke se tegn på, at finanskrisen har haft indflydelse på uddannelsessammensætningen i et geografisk perspektiv. Det skyldes, at der er en meget lang responstid i forhold til uddannelse, og man kan endnu ikke observere effekter af finanskrisen på uddannelsestilbøjelighed og -valg.

4 Uddannelsestilbøjelighed

Hovedkonklusioner i dette afsnit er:

Det er samfundsmæssigt højt prioriteret, at unge skal gennemføre en uddannelse. Fremskrivninger viser, at unge, som kommer fra yderkommuner og landkommuner, ikke er mindre tilbøjelige til at tage en ungdomsuddannelse, men at de gør det lidt forsinket sammenlignet med unge fra især bykommunerne. Flere unge fra bykommunerne tager i henhold prognoserne en videregående uddannelse end unge, som stammer fra andre kommuner. Der er store forskelle inden for de enkelte kommunegrupper, og sociale og økonomiske forhold spiller en ret afgørende rolle i de unges uddannelsesvalg.

Det er et højt prioriteret politisk mål, at de unge skal gennemføre en ungdomsuddannelse, og at en stadig større andel skal ind i videregående uddannelsesforløb herefter. Det er især den unge generation, som gennem kompetenceudvikling kan blive en vækstmotor for dansk økonomi og indirekte bidrage til en regional udvikling.

Uddannelsestilbøjeligheden forstås som andelen af unge, som inden for en bestemt tidshorisont efter erhvervelsen af en adgangsgivende eksamen går ind i et uddannelsesforløb.

Data i denne del bygger på ”Profilmodellen”¹. Den beregner en ungdomsårgangs forventede fremtidige uddannelsesadfærd, herunder overgange mellem uddannelser. En regional analyse kompliceres af, at de unge flytter for at gennemføre uddannelser, som ofte koncentrerer sig i de større byer. En opgørelse af personer under uddannelse siger dermed ikke noget helt entydigt om de regionale forskelle i uddannelsestilbøjelighed. Profilmodellen 2009 viser, hvordan den ungdomsårgang, som afsluttede 9. klasse i 2009, forventes at uddanne sig i fremtiden, når uddannelsessystemet og uddannelsesadfærden i hele perioden antages at være som i 2009. De geografiske profilmodelresultater er beregnet på basis af adfærd for de elever, som havde bopæl i kommunerne ved 9. klasse, uanset om de senere er flyttet. De elever, som afslutter deres grundskole på efterskole, er optalt på det sted, hvor de havde bopæl før efterskolen.

Profilmodellen estimerer således de geografiske områders evne til at ”generere” en videre uddannelsesaktivitet blandt de unge fra afgangsklasserne.

I dette afsnit analyseres uddannelsestilbøjeligheden analyseres med en geografisk vinkling, nemlig i de fire grupper af kommunetyper: bykommuner, mellemkommuner, landkommuner og yderkommuner.

¹ (<http://www.uvm.dk/Service/Statistik>).

Tabel 7 viser den prognosticerede uddannelsestilbøjelighed for elever efter 9. klasse efter 5 og 25 år.

Tabel 7 - Uddannelsestilbøjeligheden, andel af ungdomsårgang med mindst en ungdomsuddannelse efter 9. klasse, basisår 2009, median værdier

	5 år efter 9. klasse	25 år efter 9. klasse
Hele landet	66,7	87,6
Bykommuner	68,0	87,6
Mellemkommuner	66,1	87,0
Landkommuner	66,5	88,1
Yderkommuner	65,2	88,2

Kilde: uvm.dk og egne beregninger.

Man kan se, at de unge motiveres til at gå ind i uddannelsesforløb i højere grad i bykommunerne end i yderområderne. Det kan være et udtryk for, at der ofte er længere til gymnasier og erhvervsskoler, og at rejseafstanden dermed udgør en barriere. Forskellene er dog relativt beskedne, og det fremgår af Tabel 7, at yderkommunernes befolkning faktisk med et længere perspektiv på 25 år ikke efter denne prognose står tilbage for resten af landet. De unge forsinkes blot i yderkommunerne.

At uddannelsestilbøjeligheden ikke blot handler om afstande, fremgår af Behrens og Lange (2011). Deres beregninger på profilmodellen viser, at den stærkeste uddannelsestilbøjelighed findes i Københavns nordegn, mens de unge fra regionens øvrige dele i denne henseende er endnu svagere end de unge fra en række land- og yderkommuner, se Tabel 8. Det understreger, at der i høj grad er en social og økonomisk faktor ved siden af geografi og afstande.

Tabel 8 - Andel af ungdomsårgang 2009, som forventes at opnå mindst én ungdomsuddannelse i løbet af 25 år efter afsluttet 9. klasse, fordelt på kommuner med særlig høj og lav uddannelsestilbøjelighed

	Bykommuner	Mellemkommuner	Landkommuner	Yderkommuner
Høj uddannelsestilbøjelighed	Lyngby-Taarbæk (93,6) Hørsholm (92,9) Allerød (92,9) Rudersdal (92,4) Gentofte (92,1)	Favrskov (89,8) Odder (89,7) Silkeborg (89,3) Vejle (87,7) Kolding (87,6)	Holstebro (90,8) Hjørring (90,8) Herning (90,7) Viborg (90,2) Rebild (90,0)	Lemvig (91,7) Ringkøbing-Skjern (91,4) Skive (90,6) Varde (89,6) Ærø (88,9)
Lav uddannelsestilbøjelighed	Brøndby (81,3) Rødovre (82,2) København (82,3) Frederikssund (82,4) Frederiksberg (82,9)	Horsens (84,0) Faxe (84,7) Slagelse (85,6) Ringsted (85,9) Holbæk (86,2)	Odsherred (82,3) Vordingborg (84,8) Kalundborg (85,1) Guldborgsund (85,4) Faarborg-Midtfyn (86,1)	Lolland (84,2) Langeland (85,9) Samsø (86,1) Morsø (86,3) Struer (86,7)

Kilde: Behrens & Lange (2011).

Når det derimod handler om overgange til videregående uddannelser, er der større forskelle at observere. Unge med oprindelse uden for de større byer er efter denne prognose mindre tilbøjelige til at starte og gennemføre en videregående uddannelse, se Tabel 9.

Tabel 9 - Uddannelsestilbøjeligheden, andel af ungdomsårgang 2009, som forventes at opnå en videregående uddannelse i løbet af 25 år efter afsluttet 9. klasse, median-værdier

	Uddannelsestilbøjelighed, pct.
Hele landet	47,8
Bykommuner	51,5
Mellemkommuner	46,6
Landkommuner	46,4
Yderkommuner	44,2

Kilde: uvm.dk og egne beregninger.

Også i forhold til videregående uddannelser gør der sig forhold gældende, som ikke kun har noget at gøre med geografi, men som handler om sociale, økonomiske og kulturelle forhold. Man ser i listen i Tabel 10, at det igen er de unge fra Københavns nordegn, som har en meget høj oversandsynlighed for at få en videregående uddannelse.

Tabel 10 - Andel af ungdomsårgang 2009, som forventes at opnå en videregående uddannelse i løbet af 25 år efter afsluttet 9. klasse, fordelt på kommuner med særlig høj og lav uddannelsestilbøjelighed

	Bykommuner	Mellemkommuner	Landkommuner	Yderkommuner
Høj uddannelsestilbøjelighed	Gentofte (71,9) Hørsholm (69,4) Lyngby-Taarbæk (69,1) Rudersdal (68,1) Furesø (63,7)	Odder (51,6) Silkeborg (50,5) Favrskov (50,1) Ringsted (49,7) Næstved (48,6)	Holstebro (52,8) Svendborg (52,3) Herning (52,1) Fanø (51,5) Esbjerg (51,0)	Ringkøbing-Skjern (50,7) Lemvig (49,6) Skive (49,3) Struer (49,1) Thisted (48,7)
Lav uddannelsestilbøjelighed	Ishøj (39,2) Tårnby (41,2) Rødovre (42,3) Halsnæs (43,2) Brøndby (43,3)	Faxe (41,6) Stevns (41,7) Horsens (44,9) Slagels (45,1) Sorø (46,1)	Odsherred (40,5) Kalundborg (41,0) Kerteminde (42,9) Vejen (43,5) Frederikshavn (43,7)	Samsø (37,2) Langeland (39,6) Lolland (40,6) Læsø (41,1) Norddjurs (41,7)

Kilde: Behrens & Lange, 2011.

Der er ingen klare indikationer i profilmodellen af, at befolkningen i stort tal under højkonjunkturen skulle vælge (ufaglærte) jobs i stedet for uddannelse. Beregninger på profilmodellen antyder dog, at det at få en ungdomsuddannelse tilsyneladende bliver mere attraktivt efter 2008, og også afgang fra de lange videregående uddannelser forventes at stige fremover (Henriksen, 2011). De økonomiske konjunkturer øver sikkert kun en lille indflydelse. Der er ingen beregninger på kommunalt og regionalt niveau over en længere tidsperiode.

5 Køn og uddannelsessammensætningen i yderområder

Hovedkonklusioner i dette afsnit:

I yder- og landkommuner er mændene især repræsenteret inden for de erhvervsfaglige uddannelser, mens kvinderne fortrinsvist har mellemlange videregående uddannelser. Der er således tilsyneladende lidt stærkere traditionel kønsarbejdsdeling her end i bykommuner og mellemkommuner, men forskellene er små. Det kan ikke bekræftes, at mænd uden anden uddannelse en grunduddannelse "sidder fast" i yderområderne, mens de veluddannede kvinder flytter til byerne.

Mænd og kvinder vælger ikke de samme uddannelser og uddannelsesniveauer. Desuden er arbejdsmarkedene til en vis grad kønsopdelte. De geografiske vinkler heraf undersøges i dette afsnit.

Kvindernes andel af uddannelsesgrupperne varierer kun i begrænset omfang på tværs af kommunegrupperne, og geografiske forklaringsmønstre kan ikke stå alene. Men man ser, at kvinderne i yderkommunerne i højere grad end i bykommunerne synes at have stoppet deres uddannelsesforløb med en eksamen fra enten det alment gymnasium eller fra et erhvervgymnasium. De er således ikke med denne adgangsgivende eksamen gået videre i uddannelsessystemet. Det kan være en lang række årsager hertil, men nærheden til uddannelsesbyerne kan være én af dem, se Tabel 11.

Tabel 11 - Kvindeandelen (%) på de forskellige uddannelsesgrupper for de fire kommunegrupper, 2011

	Hele landet	Bykommuner	Mellemkommuner	Landkommuner	Yderkommuner
Grunduddannelse	48	48	49	49	49
Alment gymnasium	56	54	58	60	61
Erhvervgymnasium	45	41	47	50	54
Erhvervsuddannelse	45	46	42	41	40
Kort videregående uddannelse	44	45	42	41	40
Mellemlang videregående uddannelse	66	64	67	68	71
Lang videregående uddannelse	46	47	45	44	43

Kilde: Statistikbanken.

Det ses også, at kvinderne i yderområderne udgør en højere andel af personerne med de mellemlange videregående uddannelser, mens mændene i højere grad dominerer blandt personerne med erhvervsuddannelser. Der kunne være et vist belæg for at mene, at kønsarbejdsdelingen er stærkere i yderområderne end i byerne. Dette mønster afspejler formentlig til en vis grad tillige arbejdsmarkedets sammensæt-

ning. Nogle unge - både mænd og kvinder - vælger bevidst uddannelser efter, hvor der er sandsynlige beskæftigelsesmuligheder i deres egen region.

Der kan fremsættes den tese, at kvinder med deres uddannelsesvalg er med til at trække udviklingen væk fra landdistrikter og yderområder. Er det mændene, der ”bliver tilbage”, herunder især de dårligt uddannede mænd? I Tabel 12 vises kvindeandelen 2006-2011 for grunduddannede i de fire kommunegrupper.

Tabel 12 - Kvinder (15-69 år) med grunduddannelse i % af alle med grunduddannelse, fordelt på kommunegrupper, 2006 og 2011 og udvikling i perioden.

	2006	2011	Udvikling 2006-2011 Procentpoint
Hele landet	50,6	48,9	-1,7
Bykommuner	50,6	48,8	-1,8
Mellemkommuner	50,4	48,9	-1,5
Landkommuner	50,9	49,2	-1,7
Yderkommuner	50,4	48,6	-1,8

Kilde: Statistikbanken.

I alle kommunegrupper stiger uddannelsesniveaet for kvinder, og der er meget lidt, som tyder på, at de dårligst uddannede mænd systematisk bliver tilbage i yderområderne, som forlades af kvinder, som ønsker at få eller bruge en uddannelse i andre kommunegrupper. Kvinder tager uddannelser og bidrager med dem i alle dele af landet. Tabel 13 viser kvindernes gradvise erobring af jobtyper, der kræver en mellemlang videregående uddannelse. Det er en udvikling, som finder sted i alle kommunegrupper, men mest i yderkommunerne.

Tabel 13 - Kvinder med mellemlang videregående uddannelse i % af alle med mellemlang videregående uddannelse, fordelt på kommunegrupper, 2006 og 2011 og udvikling i perioden.

	2006	2011	Udvikling 2006-2011 Procentpoint
Hele landet	64,1	65,8	+1,6
Bykommuner	62,7	64,1	+1,4
Mellemkommuner	64,7	66,6	+1,8
Landkommuner	65,7	67,6	+1,9
Yderkommuner	68,5	70,6	+2,5

Kilde: Statistikbanken.

6 Pendling og uddannelsesniveau

Hovedkonklusioner fra dette afsnit:

Pendlingen er lavere i yderkommuner og landkommuner end i by- og mellemkommuner, men omfanget af bolig-arbejdsstedsrejser har været klart stigende i perioden 2003-2010. De veluddannede pendler mere end folk med lavere uddannelser, og dette gælder også i alle kommunegrupper. Pendlingen vil i princippet skulle sikre et bedre match på arbejdsmarkedet. Men alle uddannelseskategorier pendler i alle retninger. Yderkommunerne er således ikke på nogen tydelig måde klare tabere i dette pendlingsmønster. Alle kommunegrupper både "afgiver" og "modtager" arbejdskraft i alle uddannelseskategorier.

En kort pendlingsafstand kan opfattes som et livskvalitetsmoment, og her scorer yderområderne højere end øvrige kommunegrupper. I et bosætningsperspektiv er det især de grund-, erhvervs- og kortere uddannede, som synes at abonnere stærkt på denne side af livskvaliteten. De højtuddannede kan tiltrækkes af yderområdernes jobtilbud, men der er en tendens til, at de fastholder deres bopæl i andre kommunegrupper.

6.1 Pendlingsniveauet i yderkommunerne

Pendling mellem bolig og arbejdssted kan blandt andet ses som et udtryk for, at befolkningens kompetencer ikke ganske matcher arbejdsmarkedets efterspørgsel i lokalområderne. Omfanget af pendling over kommunegrænser har, som vist i Tabel 14, været stigende over en årrække. Arbejdsstyrken accepterer længere afstande mellem bopæl og arbejde, og arbejdspladsernes rekrutteringsopland bliver større.

Tabel 14 - Ud-pendlere i % af natbefolkningen og ind-pendlere i % af dagbefolkningen, fordelt på kommunegrupper, 2003 og 2010

	Ud-pendlere 2003	Ud-pendlere 2010	Ind-pendlere 2003	Ind-pendlere 2010
Bykommuner	46,2	47,5	49,3	51,1
Mellemkommuner	38,5	43,1	32,1	36,4
Landkommuner	26,5	31,4	22,5	26,7
Yderkommuner	20,3	22,6	17,7	19,1

Kilde: Særkørsel fra Danmarks Statistik.

² Ved særkørsel af data på Danmarks Statistik er pendlingstallene omsat fra kommuneafgrænsning 2003 til ny kommuneafgrænsning.

Som det også fremgår af Tabel 14, finder der en ganske stor både ud- og indpendling sted i alle kommunegrupper. Udvekslingen på arbejdsmarkedet er størst til og fra bykommunerne. Man skal tage i betragtning, at bykommunerne i hovedstadsområdet har en geografisk set begrænset størrelse, og at dette alt andet lige vil øge pendlingen relativt. Bykommunerne ”modtager” mange pendlere, tilsyneladende fra mellemkommunerne. Blandt mellemkommunerne findes en række kommuner på Vest- og Sydsjælland og i Århus’ omegn. Netto-ud-pendlingen er størst i mellemkommunerne. Pendlingsbalancen både landkommuner og yderkommunernes befolkninger er samlet set negativ, men også her er der både en betydelig indpendling såvel som en stor ud-pendling.

Udviklingen fra 2003 til 2010 viser en stigende tendens i den inter-kommunale pendling. Den har mange årsager, herunder en specialisering i jobfunktionerne på arbejdspladserne. Især er pendlingen til og fra mellemkommunerne øget. I takt med, at boligpriserne er steget i de større byer, har noget af arbejdsstyrken rykket til mellemkommunerne fra storbykommunerne, og dette er en sandsynlig forklaring på den observerede udvikling. Denne del af pendlerne er muligvis også i et vist omfang rykket til landkommunerne, men øjensynlig ikke til yderkommunerne. Der er ikke i denne undersøgelse gennemført en analyse af pendlingsmønstrene til og fra enkeltkommuner.

6.2 Pendling og uddannelser

Hovedtemaet i denne analyse er sammenhængen mellem pendling og uddannelse. I det følgende behandles ud- og indpendling for de enkelte uddannelsesgrupper. Antagelsen er, at arbejdsmarkedet er forskellige for de enkelte uddannelsesgrupper, og at dette påvirker pendlingen. Til mere specialiserede jobfunktioner, som typisk kræver videregående uddannelser, vil arbejdsgiverne således i almindelighed skulle rekruttere fra større opland end til mindre specialiserede jobfunktioner.

Tabel 15 viser pendlingen og pendlingsudviklingen for personer uden anden uddannelse end grunduddannelse. Man ser i overensstemmelse med antagelsen, at arbejdsmarkedet for folk med en grunduddannelse er mere ”nært” end for arbejdsstyrken som helhed.

Tabel 15 - Personer uden anden uddannelse end grundskole. Ud-pendlere i % af natbefolkningen og ind-pendlere i % af dagbefolkningen, fordelt på kommune-grupper, 2003 og 2010

	Ud-pendlere 2003	Ud-pendlere 2010	Ind-pendlere 2003	Ind-pendlere 2010
Bykommuner	38,0	38,7	42,8	44,0
Mellemkommuner	31,0	33,6	25,5	27,9
Landkommuner	21,1	24,2	16,8	19,2
Yderkommuner	16,8	17,9	13,1	13,4

Kilde: Særkørsel fra Danmarks Statistik.

Fra 2003 til 2010 øges den mellemkommunale pendling blandt de grunduddannede lige som på hele arbejdsmarkedet, om end lidt mindre hastigt. Den største vækst i ud-pendlingen finder sted fra mellemkommunerne, således som man så for alle uddannelsesgrupper under ét.

Tabel 16 viser pendlingen og pendlingsudviklingen for personer med en erhvervsuddannelse. Her fremgår det, at denne arbejdstagergruppe formentlig i høj grad har skiftet bopæl i 00'erne fra bykommunerne til mellemkommunerne. Det stemmer overens med, at især mellemindkomsterne ikke har fulgt med ejendomsprisernes udvikling i bykommunerne i denne periode.

Tabel 16 - Personer med erhvervsuddannelse. Ud-pendlere i % af natbefolkningen og ind-pendlere i % af dagbefolkningen, fordelt på kommune-grupper, 2003 og 2010

	Ud-pendlere 2003	Ud-pendlere 2010	Ind-pendlere 2003	Ind-pendlere 2010
Bykommuner	47,0	42,6	52,1	54,3
Mellemkommuner	39,6	49,7	31,6	35,7
Landkommuner	26,9	31,8	21,4	25,5
Yderkommuner	20,2	22,7	15,9	17,4

Kilde: Særkørsel fra Danmarks Statistik.

Tabel 17 viser pendlingen og pendlingsudviklingen for personer med mellemlange videregående uddannelser. Den er højere for alle kommune grupper end for gruppen af erhvervsuddannede og personer med grunduddannelse. Her fremgår det, at personer med mellemlange videregående uddannelser på samme måde som de erhvervsuddannede bidrager til den arbejdsmarkedsmæssige omkalfatring mellem bykommuner og mellemkommuner, men ikke så markant.

Tabel 17 - Personer med mellemlang videregående uddannelse. Ud-pendlere i % af natbefolkningen og ind-pendlere i % af dagbefolkningen, fordelt på kommune grupper, 2003 og 2010

	Udpendlere 2003	Udpendlere 2010	Indpendlere 2003	Indpendlere 2010
Bykommuner	47,7	45,7	49,6	50,6
Mellemkommuner	40,9	44,9	34,8	38,9
Landkommuner	30,1	35,5	27,1	31,8
Yderkommuner	24,9	27,7	23,5	26,4

Kilde: Særkørsel fra Danmarks Statistik.

Tabel 18 viser pendlingen og pendlingsudviklingen for personer med en lang videregående uddannelse. Her fremgår det, at personer med de længste uddannelser pendler mest, og denne tendens har holdt sig uændret. Også de med de lange uddannelser indgår i den suburbanisering, som har fundet sted mellem 2003 og 2010, hvor især Sjælland er blevet ét stort arbejdskraftsområde. For yderkommunerne er ind-pendlingen større end ud-pendlingen både i 2003 og 2010. Det viser noget om de højtuddannedes bopælspræferencer, hvor en del foretrækker at bestride et job i en yderkommune, men (for)blive bosiddende i en anden kommunetype.

Tabel 18 - Personer med lang videregående uddannelse. Ud-pendlere i % af natbefolkningen og ind-pendlere i % af dagbefolkningen, fordelt på kommune-grupper, 2003 og 2010

	Ud-pendlere 2003	Ud-pendlere 2010	Ind-pendlere 2003	Ind-pendlere 2010
Bykommuner	58,8	57,2	58,9	57,1
Mellemkommuner	55,8	61,2	52,4	56,9
Landkommuner	39,1	45,3	40,1	47,4
Yderkommuner	30,2	31,0	33,0	38,9

Kilde: Særkørsel fra Danmarks Statistik.

6.3 Pendling og køn

Bolig-arbejdsstedsrejser har en kønsdimension, som er velkendt. Tabel 19 viser pendlingens omfang og pendlingsudviklingen fordelt på køn. Man kan for alle kommune-grupper se, at kvinderne som gennemsnit pendler mindre mænd.

Tabel 19 – Ud-pendlere i % af natbefolkningen og ind-pendlere i % af dagbefolkningen, fordelt på køn og kommunegrupper, 2003 og 2010

	Ud-pendlere 2003	Ud-pendlere 2010	Ind-pendlere 2003	Ind-pendlere 2010
<i>Kvinder</i>				
Bykommuner	42,3	43,8	45,8	47,4
Mellemkommuner	33,9	38,9	27,6	32,3
Landkommuner	22,6	28,1	19,3	23,6
Yderkommuner	18,1	20,5	14,9	16,4
<i>Mænd</i>				
Bykommuner	49,7	50,3	52,8	53,8
Mellemkommuner	42,4	53,4	36,1	40,8
Landkommuner	29,6	34,4	25,0	29,5
Yderkommuner	22,2	25,9	19,8	23,5

Kilde: Særkørsel fra Danmarks Statistik.

Fra 2003 til 2010 øger både mænd og kvinder deres pendlingsomfang. Der er ikke tydelige forskelle i denne udvikling mellem kommunegrupperne.

Sammenfattende kan man for de fire analyserede uddannelseskategorier sige, at jo længere uddannede, desto større pendlingstilbøjelighed. Alle grupper, men især de erhvervs- og mellemuddannede har bidraget til den stærkere udpendling fra mellemkommunerne. De erhvervsuddannede har i et vist omfang rykket til landkommunerne, mens yderkommunerne ikke helt har oplevet effekterne af udviklingsforløbet i bolig-arbejdsstedbalancerne.

Der er dog en lille tendens til, at de højtuddannede fravælger at bo i yderkommunerne, men at de godt kan ønske at pendle hertil. Det understøtter de tidligere undersøgelser i denne rapport, hvor det fremgik, at væksten i andelen af borgere med længere videregående uddannelser er hastigere i bykommunerne end i yderkommunerne.

Pendling er et omdiskuteret fænomen. En kort afstand mellem bolig og arbejde kan ses som en livskvalitet. I dette perspektiv er arbejdstagere i yderområderne generelt mere privilegerede end arbejdstagere især i mellemkommunerne. Hvis yderkom-

munerne ønsker at fremme bosætning, er afstandsfaktoren et argument, som især vil være anvendeligt over for personer med grund-, erhvervs- og korte uddannelser.

7 Ledighed og uddannelse

Hovedkonklusioner i dette afsnit:

Der er regionale variationer i ledigheden, men set under ét er arbejdsløsheden i 2010 ikke markant højere i yder- og landkommunerne end i resten af landet. Enkelte af de mest isolerede kommuner har dog en særlig høj ledighed. Der er heller ikke iøjnefaldende forskelle, når ledigheden opgøres på uddannelsesgrupper. De udfordringer, som yder- og landkommuner har oplevet i forbindelse med lukning af industriarbejdspladser, kan kun i mindre omfang aflæses af ledighedstallene. Der er flere ledige akademikere i universitetsbyerne, hvilket tyder på, at man ikke flytter, før et job er i hus.

Ledigheden har gennem årene været en vigtig indikator for den regionale udvikling. I 00'erne er ledigheden for landet som helhed faldet betragteligt. Ledigheden er faldet i alle kommuner og regioner. I udgangspunktet har konjunkturfremgangen frem til 2008 gavnet beskæftigelsen over en bred kam (Jensen, 2010). I dette afsnit ses der på sammenhængen mellem ledighed og uddannelsesniveau med særlig henblik på yderkommunerne. Som tidligere vist er uddannelsessammensætningen forskellig i de fire kommunetyper, og antagelsen er, at dette spiller ind på ledighedens størrelse og udvikling.

Tabel 20 - Ledighedsprocent (antal ledige i % af arbejdsstyrken 15-69 år) for uddannelsesgrupper fordelt på kommunegrupper, 2010

	Bykommuner	Mellekommuner	Landkommuner	Yderkommuner	Hele landet
Grunduddannelse	4,6	4,2	4,2	4,4	4,5
Almengymnasial uddannelse	2,2	2,6	2,6	3,1	2,4
Erhvervsgymnasial uddannelse	1,7	2,0	2,0	2,1	1,8
Erhvervsuddannelser	3,9	3,8	3,8	4,1	4,0
Korte videregående uddannelser	3,4	2,8	2,8	3,3	3,3
Mellemlange videregående	1,8	1,5	1,5	1,3	1,6
Bachelor	2,9	3,5	3,5	2,9	3,1
Lange videregående	3,1	1,7	1,7	2,0	2,8
Forskeruddannelser	1,2	1,0	1,0	1,2	1,1
I alt	3,3	3,4	3,3	3,7	3,4

Kilde: Særkørsel fra Danmarks Statistik.

Tabel 20 viser, at der er ret marginale forskelle i den samlede ledighed i de fire kommunegrupper. Ledigheden er lidt højere i yderkommunerne end i de øvrige kommuner. Det samme gælder, når man ser på uddannelsesgrupperne. For personer uden anden uddannelse end grunduddannelse og personer med erhvervsuddannelser er ledigheden også tæt på landgennemsnittet i land- og yderkommunerne. Den udflytning eller nedlæggelse af industrielle arbejdspladser, som har fundet sted, kan således ikke aflæses tydeligt af ledighedstallene.

De med mellemlange og lange videregående uddannelser er ramt af en noget større (med stadig meget lav) ledighed i bykommunerne end i alle andre kommuner. Det kan skyldes, at en del af de ledige er nyuddannede, og at de første flytter, når de har fået et job.

Analysen på enkeltkommuner viser dog, at der inden for de enkelte kommunegrupper er ret store forskelle på ledigheden, således som det fremgår af Tabel 21.

Tabel 21 - Kommuner med den højeste ledighed for udvalgte uddannelsesgrupper, 2010

	Kommune	Ledighed
Kommuner med høj ledighed blandt grunduddannede	Læsø	9,7
	Bornholm	7,3
	København	7,3
	Assens	6,2
	Høje Tåstrup	6,1
Kommuner med en høj ledighed blandt erhvervsuddannede	Bornholm	5,7
	København	5,5
	Mariagerfjord	5,4
	Brønderslev	5,3
	Frederikshavn	5,2
Kommuner med en høj ledighed blandt personer med lang videregående uddannelser	København	4,7
	Århus	3,7
	Ålborg	3,7
	Albertslund	3,7
	Odense	3,4

Kilde: Særkørsel fra Danmarks Statistik

Ledigheden er høj blandt grunduddannede på isolerede øer, men også i nogle kommuner i hovedstadsområdet. Virksomhedsindskrænkninger kan se ud til at have ramt de faglærte i Nordjylland. Universitetsbyerne holder på den akademiske arbejdskraft, også når de langvarigt uddannede, er ledige.

8 Voksen- og efteruddannelser

Hovedkonklusioner i dette afsnit:

Brugen af AMU-systemets voksen- og videreuddannelsesaktiviteter er større i yderkommuner, landkommuner og mellemkommuner end i bykommunerne. Det gælder også, når der korrigeres for de beskæftigedes jobtitler. AMU-systemet har hermed en vigtig rolle i forhold til at sikre kompetenceniveauet hos arbejdsstyrken i yderområderne.

I et foranderligt samfund er det nødvendigt at uddanne sig livet igennem. Der er omfattende tilbud om voksen- og efteruddannelser. De indbefatter kurser på VUC, AMU-kurser, diplom- og masteruddannelser, kurser på erhvervsskoler og erhvervsskoler og erhvervsakademier og på folkehøjskoler. En del af denne efteruddannelse kan være med til at kompensere dels for, at kravene til kompetencer forandrer sig, og dels for, at nogle befolkningsgrupper ikke har fået en kompetencegivende uddannelse på det niveau, hvor arbejdsgiverne og arbejdsmarkedet har brug for det.

Statistikken om voksen- og videreuddannelser giver en samlet beskrivelse af befolkningens deltagelse i kurser ved voksen- og efteruddannelse, dvs. formelle, eksterne uddannelsesforløb som er finansieret, styret og tilrettelagt af en offentlig udbyder og finder sted enten uden for arbejdspladsen eller med en kontrolleret eksamen. Statistikken omfatter således ikke private kursusaktiviteter, sidemandoplæring m.v. I dette afsnit ses der på voksen- og efteruddannelsesaktiviteten for befolkningen i bykommuner, mellemkommuner, landkommuner og yderkommuner.

8.1 AMU-uddannelser i yderkommunerne

I dette afsnit beskrives brugen af de korte kursustilbud inden for AMU-systemet. AMU-systemet rummer kursustilbud til alle brancher og fag og til både offentlig og privat sektor. Kursusporteføljen dækker også flere niveauer fra grundlæggende kompetencer til overbygninger på erhvervskompetencer og lederforløb. I 2010 var der på landsplan mere end 1 millioner kursusedtagere i AMU-systemet, primært på ugekurser. Nogle kursister deltager i flere kurser eller i sammenhængende forløb, som er sammensat af flere kursus-moduler. AMU-systemet har en aktivitet på omkring 15.000 årskursister, altså kortere kurser omregnet til fuld tid, og det repræsenterer den største erhvervsrettede voksen- og videreuddannelsesaktivitet.

Ved større hold kan undervisningsaktiviteten forlægges til arbejdspladserne eller andre relevante steder. Selv om der har fundet en centralisering sted i AMU-systemet, er på den måde stadig en mulighed for at bygge bro over geografiske barrierer.

Tabel 22 viser udviklingen i antallet af kurser per beskæftiget med bopæl i de fire kommunegrupper. Man ser, at tilbuddet om det kortere kursusforløb især anvendes af personer, som bor uden for de store byer. I landkommunerne og yderkommunerne er AMU-systemets tilbud i brug i særlig høj grad.

Tabel 22 - Antal kurser per år per beskæftiget, fordelt på kommune grupper, 2006-2010

	2006	2007	2008	2009	2009
Hele landet	0,23	0,22	0,26	0,37	0,39
Bykommuner	0,17	0,17	0,20	0,29	0,30
Mellemkommuner	0,24	0,24	0,27	0,38	0,41
Landkommuner	0,29	0,26	0,32	0,46	0,46
Yderkommuner	0,27	0,27	0,32	0,45	0,48

Kilde: Danmarks Statistik, Statistikbanken.

Der finder en ganske kraftig vækst i stedet i brugen af AMU-kurser i perioden 2006-2010. Udbuddet af kurser er i høj grad politisk bestemt, og det reguleres med incitamenter for betalings- og refusionsregler m.v. Man kan således ikke direkte benytte udviklingen over tid til som en indikator på konjunkturforløb. Men det fremgår, at efterspørgslen efter kurserne stiger parallelt i alle kommune grupper.

Med dette materiale kan der således være grund til at fremhæve, at AMU kan være med til at kompensere for befolkningens lavere uddannelsesniveau, og at AMU-systemets løbende bestræbelser på at tilpasse sig de særlige behov uden for de større byområder ser ud til at lykkes. Efteruddannelsessystemets geografiske fleksibilitet (for eksempel med virksomhedsforlagt undervisning) kan ydermere bidrage til at kompensere for afstandsbarrierer. Der findes ikke i den tilgængelige statistik oplysninger om omfanget af virksomhedsforlagt undervisning.

Selv om AMU-uddannelser er åbne for alle og også anvendes af alle uddannelsesgrupper, er der en tradition for, at AMU i særlig grad rekrutterer blandt lønmodtagere på lavere niveauer og selvstændige. For at tage højde for de geografiske forskelle i uddannelsessammensætningen beregnes i Tabel 23 antal kurser per beskæftiget alene for selvstændige, medarbejdende ægtefæller, lønmodtagere på grundniveau og lønmodtagere uden nærmere angivelse.

Med denne beregning indsnævres forskelle mellem de forskellige kommunetyper. Stadig er der dog en større kursusaktivitet uden for bykommunerne, hvilket understreger AMU-systemets væsentlige rolle som kompetenceløfter med en stor geografisk fleksibilitet og med tilpasningsmuligheder både i forhold til de beskæftigedes og arbejdspladsernes kompetencebehov.

Tabel 23 - Antal kurser per år per beskæftiget (selvstændige, medarbejdende ægtefæller, lønmodtagere på grundniveau, lønmodtagere u.n.a.), fordelt på kommune-grupper, 2006-2010

	2006	2007	2008	2009	2009
Hele landet	0,33	0,32	0,39	0,57	0,60
Bykommuner	0,28	0,27	0,32	0,49	0,52
Mellemkommuner	0,34	0,34	0,37	0,55	0,62
Landkommuner	0,39	0,35	0,42	0,64	0,64
Yderkommuner	0,34	0,35	0,40	0,58	0,65

Kilde: Danmarks Statistik, Statistikbanken.

At der er afstandsbarrierer for yderkommunerne, som AMU-systemet ikke overvin-der, illustreres af tabellen, hvor man ser, at de beskæftigede med bopæl på ikke-landfaste ø-kommuner Læsø, Samsø og Ærø i mindre grad bruger voksen- og efter-uddannelsessystemet. På Bornholm, hvor kurser udbydes på øen, har man ikke på samme måde en lavere kursusaktivitet, jf. Tabel 24.

Tabel 24 - Antal kurser per år per beskæftiget, yderkommunerne, 2010

	Alle beskæftigede	Beskæftigede u. topstillinger
Bornholm	0,51	0,69
Lolland	0,49	0,65
Langeland	0,71	0,89
Ærø	0,37	0,50
Tønder	0,48	0,61
Varde	0,54	0,72
Norddjurs	0,55	0,71
Samsø	0,37	0,48
Lemvig	0,48	0,64
Ringkøbing-Skjern	0,53	0,70
Skive	0,43	0,60
Struer	0,39	0,55
Læsø	0,38	0,48
Thisted	0,45	0,60
Vesthimmerlands	0,45	0,60
Morsø	0,43	0,55
Total	0,49	0,65

Kilde: Danmarks Statistik, Statistikbanken.

9 Erhvervsstruktur og uddannelsesniveau

Dette afsnit viser:

Der er variationer i erhvervsstrukturen på tværs af kommuner og kommunegrupper, men alle brancher er repræsenteret i alle kommunegrupper i større eller mindre grad. Det kræver i princippet forskellige kompetenceprofiler i de forskellige kommuner. Ubalancer kan kompenseres gennem pendling og/eller ved tilrettelæggelse af arbejdet. Med tal for uddannelsessammensætningen i tre brancher illustreres arbejdspladsernes tilpasningsevne til de givne kvalifikationsstrukturer på de lokale arbejdsmarkeder.

9.1 Erhverv og uddannelser

Det er ikke ubetydelige geografiske variationer i erhvervsstrukturen i Danmark. Erhvervssammensætningen i det regionale arbejdskraftopland kan være af betydning for befolkningens valg af uddannelse, og den er med til at bestemme flyttemønstre. Der er i Danmark sammenlignet med andre lande ganske høj jobmobilitet (European Foundation, 2007), selv om jobskifte langt fra altid er forbundet med en flytning. Arbejdspladserne organiserer sig også i et vist omfang efter mulighederne for at rekruttere. Især større virksomheder med afdelinger flere steder kan ved placeringen af arbejdsopgaverne tilpasse sig arbejdsstyrkens kvalifikationer.

I 1960'erne og fremefter flyttede nogle virksomheder aktiviteter fra hovedstadsområdet til egnsudviklingsområderne, hvor der fandtes en arbejdsstyrke med brugbare kvalifikationer, ofte til ufaglærte jobs. I de senere år er en del af de ufaglærte jobs outsourcet til andre lande. Det betragtes som en stor arbejdsmarkedspolitisk og uddannelsespolitisk udfordring for yderområderne, at ufaglærte og faglærte jobs bortrationaliseres og outsources. Som ledighedstallene i et tidligere afsnit antydede, er arbejdsmarkedet ret fleksibelt, og ledige sluses ind i andre brancher og erhverv, eventuelt efter et opkvalificeringsforløb.

Tabel 25 viser hovedkendetegn i forskellene i erhvervsstrukturerne i de fire kommunegrupper.

Tabel 25 - Beskæftigede (%) fordelt på erhvervsbrancher og kommunegrupper (arbejdspladser), 2010

	Hele landet	Bykommuner	Mellemkommuner	Landkommuner	Yderkommuner
Landbrug, skovbrug og fiskeri	2,6	0,7	3,1	5,0	7,8
Råstofindvinding	0,2	0,1	0,0	0,4	0,2
Fødevarer, drikkevarer og tobaksindustri	2,2	1,2	3,1	3,3	3,7
Tekstil- og læderindustri	0,2	0,1	0,3	0,4	0,2
Træ- og papirindustri og trykkerier	0,9	0,6	1,1	1,1	2,4
Olieindustri	9,0	0,0	0,1	0,1	0,0
Kemisk industri	0,4	0,5	0,3	0,4	0,5
Medicinalindustri	0,7	1,0	0,7	0,4	0,0
Plast-, glas- og betonindustri	1,0	0,7	1,2	1,3	1,4
Metalindustri	1,4	0,7	1,7	2,3	2,5
Elektronikindustri	0,6	0,7	0,2	0,4	1,4
Elektrisk udstyr	0,4	0,2	0,5	0,8	0,1
Maskinindustri	2,1	1,2	1,6	3,7	3,3
Transportmiddelindustri	0,3	0,1	0,4	0,8	0,3
Møbel- og anden industri	1,2	0,6	1,6	1,8	2,1
Energiforsyning	0,5	0,4	0,8	0,4	0,5
Vandforsyning	0,4	0,4	0,3	0,5	0,6
Bygge og anlæg	5,9	5,0	6,9	6,7	6,8
Handel	15,5	15,7	16,2	15,2	14,0
Transport	5,0	4,5	7,1	4,2	4,0
Hotel og restaurant	3,1	3,1	3,3	2,9	3,0
Forlag, TV og radio	1,3	1,9	0,7	0,6	0,7
Telekommunikation	0,6	1,0	0,2	0,2	0,1
IT- og informationstjenester	1,8	2,9	0,8	0,5	0,3
Finans	3,1	4,2	2,1	1,8	2,1
Ejendomshandel	1,5	1,7	1,3	1,3	1,6
Rådgivning	3,5	4,7	2,3	2,2	1,6
Forskning og udvikling	0,6	0,9	0,1	0,3	0,6
Reklame og øvrig erhvervs-service	1,2	1,6	0,8	0,9	0,8
Rejsebureauer, rengøring og anden operationel service	4,6	5,3	4,6	3,7	3,0
Offentlig administration	5,5	6,0	5,0	5,0	4,9

Undervisning	6,1	8,3	8,0	7,8	8,0
Sundhedsvæsen	6,4	7,2	6,2	5,8	3,4
Sociale institutioner	12,7	11,6	14,2	13,8	14,2
Kultur- og fritid	1,8	2,1	1,4	1,4	1,4
Andre serviceydelser	2,6	2,8	2,4	2,4	2,3
I alt	100	100	100	100	100

Kilde: Særkørsel på Danmarks Statistik.

Selv om man finder alle typer af erhvervsbrancher i alle kommunegrupper, har de ikke samme vægt. Bykommuner har en klar overvægt af alle erhverv inden for de fleste af serviceområderne. Inden for fremstillingserhvervene er medicinalbranchen koncentreret i hovedstadsområdet, men øvrige fremstillingsbrancher i højere grad findes i de øvrige kommunetyper. Både landkommuner og yderkommuner har forholdsvis høje andele af arbejdspladser inden for fremstilling og inden for bygge- og anlægserhvervene.

Land- og yderkommunerne har hovedparten af jobs inden for landbrug, skovbrug og fiskeri samt råstofindvinding.

9.2 Uddannelser og medicinalbranchen

Tilpasningen mellem arbejdsstyrkens kompetenceprofil og arbejdsgivernes behov illustreres i det følgende med arbejdskraft og rekruttering i medicinalbranchen. Det er en branche, som er kendetegnet ved, at 76 % af de beskæftigede bor i bykommunerne, herunder i overvejende grad i hovedstadsområdet. En meget lille andel af de beskæftigede i medicinalbranchen bor i yderkommunerne.

Tabel 26 viser, at selv om branchen er den samme, er uddannelsessammensætningen alligevel forskellig, når man sammenligner bykommunerne og det øvrige land. Især de med baggrund i erhvervsuddannelser bor uden for storbyen, mens de med de videregående uddannelser bor i byerne. Denne arbejdsdeling er meget tydelig i medicinalbranchen.

Tabel 26 - De beskæftigede i medicinalbranchen fordelt på uddannelsesniveau og geografi (bopæl), %, 2010

	Bykommunerne	Øvrige kommuner	Hele landet
Grunduddannelse	7,6	15,4	9,4
Gymnasiale uddannelser	5,4	4,6	5,3
Erhvervsuddannelser	18,1	42,8	23,9
Korte videregående	18,6	18,2	18,5
Mellemlange videregående	14,9	8,5	13,4
Lange videregående	35,4	10,3	29,5
I alt	100	100	100

Kilde: Særkørsel på Danmarks Statistik.

9.3 Uddannelser og sundhedssektoren

I Tabel 27 nedenfor vises den samme form for beregning for sundhedssektoren. Sundhedssektoren er stor nok til, at det er muligt at analysere uddannelsessammensætningen for alle kommunegrupper. Man ser, at der også i sundhedssektoren er en skæv uddannelsesfordeling, men i noget mindre grad end i medicinalindustrien. Kravene om, at sundhedsservices er tilgængelige i alle dele af landet virker i nogen grad udjævnende for regionale uddannelsesforskelle. En række specialiserede sundhedsfunktioner er koncentreret i bykommunerne, og her har de med videregående uddannelser også bopæl med overvægt. Men de med mellemlange uddannelser – formentlig overvejende sygeplejersker – er jævnt fordelt over alle fire kommunegrupper.

Tabel 27 - De beskæftigede i sundhedssektoren fordelt på uddannelsesniveau og geografi (bopæl), %, 2010

	Bykommunerne	Mellemkommuner	Landkommuner	Yderkommuner	Hele landet
Grunduddannelse	8,7	9,7	11,1	13,0	9,7
Gymnasiale uddannelser	4,5	3,1	3,1	2,7	3,8
Erhvervsuddannelser	20,2	27,3	28,0	28,0	23,7
Korte videregående	2,6	3,2	3,0	2,9	2,8
Mellemlange videregående	39,0	41,7	41,2	41,6	40,0
Lange videregående	24,5	15,0	13,1	11,7	19,5
I alt	100	100	100	100	100

Kilde: Særkørsel på Danmarks Statistik.

9.4 Uddannelser og hotel- og restaurantsektoren

Hotel- og restaurantsektoren er som sundhedssektoren også repræsenteret over hele landet. Det er traditionelt et ufaglært område. Sammenhængen mellem kommunegrupper og uddannelsesniveauer er beskrevet i Tabel 28. Hotel- og restaurantfaget er et område, hvor ikke mindst personer uden erhvervsfaglig uddannelse kan få beskæftigelse, og det gør sig gældende over hele landet. En stor del af de beskæftigede er studerende og skoleelever, hvilket illustreres af, at halvdelen af de beskæftigede uden anden uddannelse end grunduddannelse er under 20 år. De med en erhvervsuddannelse er relativt velrepræsenteret, og de udgør formentlig branchens kernerarbejdskraft. De videregående uddannelser er tyndt forekommende i branchen, og det er tilfældet overalt i landet. Men de få med videregående uddannelser koncentrerer også i denne branche til en vis grad i de større byer.

Tabel 28 - De beskæftigede i hotel og restaurantsektoren fordelt på uddannelsesniveau og geografi (bopæl), %, 2010

	Bykommunerne	Mellemkommuner	Landkommuner	Yderkommuner	Hele landet
Grunduddannelse	40,2	52,4	55,4	58,8	47,5
Gymnasiale uddannelser	25,5	12,3	11,7	8,6	18,5
Erhvervsuddannelser	23,5	28,8	27,1	27,2	25,5
Korte videregående	3,6	2,9	2,7	2,4	3,2
Mellemlange videregående	5,8	2,8	2,6	2,4	4,2
Lange videregående	1,5	0,8	0,6	0,6	1,1
I alt	100	100	100	100	100

Kilde: Særkørsel på Danmarks Statistik.

9.5 Fleksibilitet og uddannelser

Selv om man måske uddanner sig med henblik på en bestemt jobfunktion, er arbejdsmarkedet i praksis relativt fleksibelt. Vi så, at efteruddannelsesaktiviteter bidrager til, at arbejdsstyrken tilpasses og omstilles, og en aktiv indsats på dette område er vigtig for arbejdspladser inden for alle brancher. Hertil kommer, at virksomheder kan rekruttere personer, som ikke besidder de formelle kompetencer, men som på basis af arbejdserfaring og ved en oplæring kan bringes til at bestride jobs på et i princippet højere niveau fuldt tilfredsstillende. Hvis arbejdsgiverne ikke kan få nøjagtig de ønskede spidskompetencer, kan der ved interne omrokeringer og arbejdsdelinger sikres en funktionalitet. Disse mekanismer er kendte og beskrevet indgående i arbejdsmarkedsforskningen (Banke, 2011; Jensen, 2011), lige som de regionale aspekter er det (Arundel et al, 2007; Fricke & Totteril, 2003).

At der finder en tilpasning sted, og at denne har en regional side, kan man belyse ved at se på mismatch mellem jobfunktion og uddannelsesniveau. Samlet for hele landet bestrides 2,8 % af alle lønmodtagerjobs på højeste niveau af personer, som ikke har nogen formel uddannelse ud over folkeskolen. 5,1 % af disse jobs på højeste niveau varetages af personer med alment gymnasium som højeste afsluttede uddannelse. Den lave andel – i alt 7,9 % - er i sig selv en god indikation af betydningen af uddannelse for at få de højeste stillinger. Men i kommuner, hvor en stor del befolkningen er i besiddelse af videregående uddannelser, er procenten endnu lavere. Omvendt er procenten højere i kommuner, hvor der er mange uden uddannelse. Der er foretaget en bivariat korrelationsanalyse af sammenhængen mellem andelen af personer under anden uddannelse end grunduddannelse, som bestrider i lønmodtagerjobs på højeste niveau og det samlede antal lønmodtagere uden anden

uddannelse end grunduddannelser. Der er en signifikant positiv korrelation (.0345**), hvilket siger noget om arbejdsmarkedets og arbejdsstyrkens evne til at tilpasse sig geografiske forskelle i kompetenceprofilen.

Tabel 29 viser kommuner med lav og høj andel af mismatch. Der er ikke en tydelig sammenhæng med yderområdeproblematikken på den måde, at virksomhederne i yderkommunerne systematisk er henvist til at beskæftige medarbejdere, som ikke har de formelle kvalifikationer.

Tabel 29 - Andel (%) af personer uden anden uddannelse end grunduddannelse eller gymnasiale uddannelser, som bestrider lønmodtagerjobs på højeste niveau, 2010

Kommuner med en lille andel af underkvalificerede	Kommuner med en stor andel af underkvalificerede
Favrskov (4,6)	Ishøj (14,0)
Sønderborg (4,7)	Brøndby (13,6)
Esbjerg (5,0)	Odsherred (12,8)
Brønderslev (5,1)	Lolland (12,2)
Skanderborg (5,2)	Hvidovre (11,0)
Viborg (5,4)	Albertslund (10,9)
Hjørring (5,5)	Næstved (10,8)
Allerød (5,6)	Guldborgsund (10,8)
Skive (5,6)	Greve (10,5)
Lyngby-Tårnbæk (6,0)	Vordingborg (10,4)

Kilde: Statistikbanken.

En stor tilpasningsevne på arbejdsmarkedet betyder ikke, at der ikke kan opstå balaceproblemer. De fire beskæftigelsesregioner overvåger løbende arbejdsmarkedet. Idet arbejdsmarkedet rækker på tværs af kommunegrænser, finder denne overvågning sted på regionalt niveau, og der sker en løbende identifikation af uddannelsesgrupper og stillingstyper, hvor der er en arbejdsmarkedsefterspørgsel. Rambøll (2011) redegør for efterspørgslen efter arbejdskraft på basis af en analyse blandt arbejdsgiverne. Den viser, at de arbejdspladser, som forventer at ansætte nye medarbejdere, samlet set vil få brug for alle kategorier af medarbejdere. Men der er regionale forskelle. Ansættelser i hovedstaden vil især omfatte funktionærer og højtuddannede, mens ny-ansættelser i Region Nordjylland, Region Sjælland og Region Syddanmark også indbefatter ufaglærte og faglærte. De arbejdspladser, som forventer at afskedige, vil holde mest på deres funktionærer og akademiske arbejdskraft. Det gælder hele landet. Analysen baserer sig på svar fra private virksomheder. Denne analyse understreger dermed den strukturændring, som løbende finder sted på arbejdsmarkedet, og den giver klare signaler til ikke mindst beskæfti-

gelsesregionerne og uddannelsesinstitutionerne om at styrke den løbende opkvalificering af især personer med de laveste uddannelser.

10 Referencer

- Andersen, L.B., Jakobsen, M.L.F., Pallesen, T., Serritzlew, S. (2010). Økonomiske incitamentter i den offentlige sektor. Viasystem.
- Arundel, A., Lorenz, E., Lundvall, B.A. & Valeyre, A. (2007). How Europe's economies learn: a comparison of work organization and innovation mode for the EU-15. *Industrial and Corporate Change* 16, 1175-1210.
- Banke, P. (2000). Læring og arbejdsorganisering : læreprocesser i forbindelse med arbejdsorganisatoriske ændringer. Tåstrup: Teknologisk Institut.
- Behrens, K. & Lange, T. (2011). Profilmodel 2009 på kommuner. Uni-C.
- Boschma, R. & Fritsch, M. (2009). Creative Class and Regional Growth: Empirical Evidence from Seven European Countries. *Economic Geography*, 85, 5, 391-423.
- Bosworth, G. (2009). Education, mobility and rural business development. *Journal of Small Business and Enterprise Development*, 16, 4, 660-677.
- Christoffersen, H. (2003). Det danske bymønster og landdistrikterne. København: AKF.
- Cooke, P. & Leydesdorff, L. (2006). Regional development in the knowledge-based economy: the construction of advantage. *Journal of Technology Transfer*, 31, 5-15.
- Erhvervs- og Byggestyrelsen (2010). Regional konkurrenceevneredegørelse. København: EBST.
- European Foundation for the Improvement of Living and Working Conditions (2007). Voluntary and forced job mobility in Europe. Dublin.
- Fricke, W. & Totterdil, P. (eds) (2003). Action research in workforce innovation and regional development. Amsterdam: John Benjamin Publishing.
- Greve, B. & Jespersen, J. (2011). Den offentlige sektors økonomi. København: Hans Reitzels Forlag.
- Hansen, M. (2010). Unge strømmer til uddannelse. Agenda. 25.3.2010.
- Hansen, T. (2010). The Danish fabricated metal industry: A competitive medium-low-tech industry in a high-wage country. *Danish Journal of Geography* 11, 1, 65-80.
- Henriksen, T. (2011). Profilmodel 2010. Fremskrivning af en ungdomsårgangs uddannelsesniveau. Uni-C.

Hutters, C. og Brown, R. (2011). Hvor blev drengene af? Køn og uddannelsesvalg efter gymnasiet. København: Center for Ungdomsforskning.

Jensen, C. S. (2011). The flexibility of flexicurity: The Danish model reconsidered. *Economic and Industrial Democracy*, 32, 4, 721-737.

Jensen, T.P. & Husted, L. (2008). De unges vandring i uddannelsessystemet Uddannelsesmønstre i Region Midtjylland og betydningen af geografi og social baggrund. København: AKF.

Jensen, P.S. (2010). *Finanskrisen, arbejdsstyrken og konjunkturer i yderområder*. Esbjerg: SDU, Center for Landdistriktsforskning.

Jensen, P. (2010). En analyse af ledighedsudviklingen i udkantskommunerne. Esbjerg: CLF rapport (1/2010)

Jensen, U.H., Jensen, T.P. (2005). Unge uden uddannelse: Hvem er de, og hvad kan der gøres for at få dem i gang? København: SFI.

Jæger, M.M., Munk, M.D. & Ploug, N. (2003). Ulighed og livsløb: Analyser af betydningen af social baggrund. København: SFI.

Lam, A. & Lundvall, B. (2006). The Learning Organisation and National Systems of Competence Building and Innovation. I E. Lorenz & B. Lundvall (eds.) *How Europe's Economies Learn: Coordinating competing models*, Oxford: Oxford University Press.

Ministeriet for Fødevarer, Landbrug og Fiskeri (2008). Det danske Landdistriktsprogram 2007-2013. København: Den Europæiske Landbrugsfond for Udvikling af Landdistrikterne.

OECD (2007). Understanding the Regional Contribution of Higher Education Institutions: A Literature Review. Paris: OECD.

Ploug, N. (ed) (2007). Social arv, social ulighed. København: Hans Reitzel.

Rambøll (2011). Virksomhedernes beskæftigelsesvurderinger. Ålborg: Beskæftigelsesregion Nordjylland.

Sandholt Jensen, P. (2010). En analyse af ledighedsudviklingen i udkantskommunerne. Esbjerg: CLF rapport 1/2010.

Søgaard, J. (2011). Sammenhængen mellem uddannelse og erhvervsdeltagelse. København: Finansministeriet.

Ørberg Jensen, P. Kirkegaard, J. & Laugesen, N. (2009). Beyond job losses: The net effects of offshoring and inshoring on employment in the Danish economy, *Strategic Outsourcing*, 2, 2, 123 – 144.