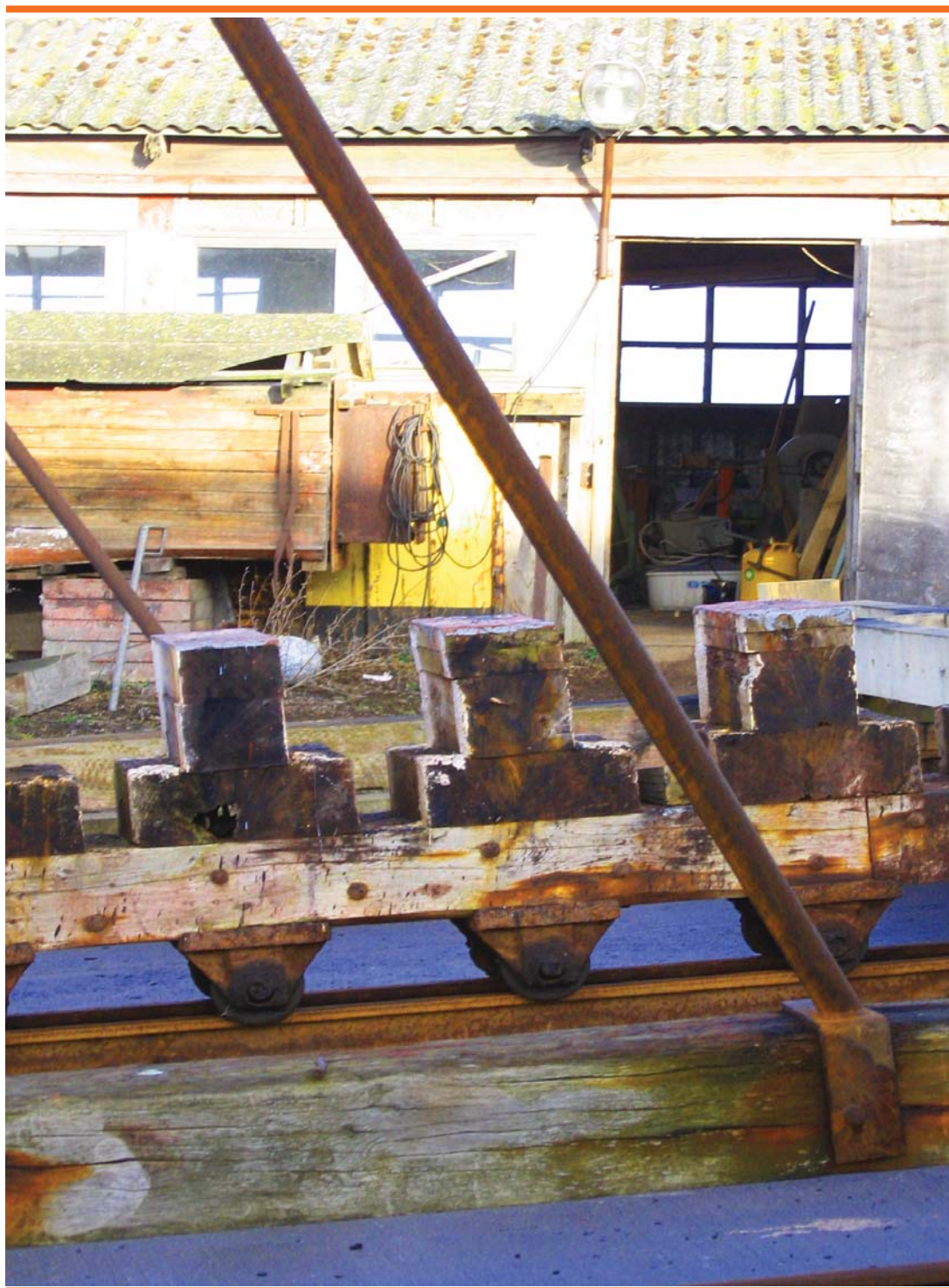


NYHEDSBREV

NR 2 NOVEMBER 2010



LANGELAND
KOMMUNE



SYDDANSK UNIVERSITET
UNIVERSITY OF SOUTHERN DENMARK

Realdania

• HAVNEN SOM KULTURARV •

EN ANALYSE AF HAVNEUDVIKLING SOM SOCIAL, KULTUREL
OG ØKONOMISK RESSOURCE FOR ØGET BOSÆTNING

idé innovation PROJEKT finansiering



"Hvordan ser fremtiden ud for Rudkøbing Havn?"

Det er emnet for den analyse af Rudkøbing Havn, der gennemføres i perioden 1. juni 2010 – 31. januar 2011.

Analyseprojektet tager udgangspunkt i den ny masterplan for Rudkøbing Havn, "Connecting Pinpricks" – vinderprojektet af den internationale arkitektkonkurrence EUROPAN 10.

Masterplanen, der dækker et område på ca. 35 ha., tager afsæt i princippet "Urban Akupunktur", hvor implementeringen af masterplanen vil ske gradvist efter en nærmere prioritering af indsatsområder / nålestik.

Planen indeholder med andre ord mange forslag til delprojekter. Havneanalysen skal bidrage til at konkretisere og videreudvikle disse delprojekter og analysen vil således indgå som en del af grundlaget for Langeland Kommunes kommende projekter og initiativer på Rudkøbing Havn.

Analyseprojektet gennemføres som et samarbejde mellem Realdania, Syddansk Universitet samt Langeland Kommune. Vinderne af EUROPAN 10 arkitektkonkurrencen for Rudkøbing Havn, "RUMFANG arkitektur og landskab I/S" v. arkitekterne Mari-Liis Männik og Johanne Heesche er også tilknyttet projektet.

Omdannelsen af havnen forudsætter et stort lokal engagement, hvormed der er oprettet en følgegruppe af lokale borgere, der deltager i analysearbejdet. Følgegruppen - der er bredt sammensat af repræsentanter for byens kultur-, fritids- og erhvervsliv - er opdelt i en række mindre arbejdsgrupper (Fokusgrupper).

Nyhedsbrev nr. 1 udkom i august 2010. Siden da er der sket rigtigt meget. Der har blandt andet været afholdt et borgermøde og de første seminarer med deltagelse af Fokusgrupperne er gennemført. Arbejdet med analyseprojektet skrider således godt fremad.

Borgermøde den 6. september 2010

I september blev analyseprojektet præsenteret på et borgermøde i Bio Langeland. Mødet var åbent for alle og fremmødet var stort.

Borgmester Bjarne Nielsen bød velkommen hvorefter arkitekterne Mari-Liis Männik og Johanne Heesche indledte aftenens program med en gennemgang af den ny masterplan for Rudkøbing Havn.

Herefter præsenterede arkitekt ved Langeland Kommune, Helle Baker Norden de 10 udpegede delprojekter / nålestik.

Projektleder ved SDU, Pia Heike introducerede dernæst analyseprojektet.

Ved mødets afslutning var der en opfordring til alle om at tilmelde sig de 10 Fokusgrupper. Hver Fokusgruppe har et særligt delprojekt som ansvarsområde. Analysearbejdet og projektudviklingen foregår således konkret i de 10 Fokusgrupper. Der er udpeget en 'ambassadør' (formand) for hver gruppe.

De 10 Fokusgrupper har tilsammen ca. 40 deltagere.

NYHEDSBREV

NR 2 NOVEMBER 2010



Fokusgrupperne

Tirsdag den 14. september var der indkaldt til opstartsmøde for Fokusgrupperne. Mødet blev holdt i Rådhusalen på Langeland Rådhus.

På mødet blev den overordnede proces for udarbejdelse af analyseprojektet gennemgået. Processen - der er bygget op omkring tre heldagsseminarer - har som mål, at give Fokusgrupperne de rette metoder og redskaber til at udarbejde en række gennemarbejdede projektbeskrivelser.

Seminar #1 - "FRA IDÉ TIL INNOVATION"

Seminar #1 blev afholdt lørdag den 25. september.

Efter en introduktion til dagens program trak Fokusgrupperne i arbejdstøjet og kastede sig ud i en indledende brainstorming, hvor projektidéerne blev konkretiseret i forhold til indhold, brugergrupper, aktører mm. Og idéerne blev spejlet i og videreudviklet med inspiration fra en række nationale og internationale projekter.

Arbejdet i grupperne var konstruktivt og præget af et stort engagement og en sprudlende idérigdom. Dagens resultat blev med andre ord et solidt udgangspunkt for projekternes videre konkretisering i de to efterfølgende seminarer.

Seminar #2 - "FRA INNOVATION TIL PROJEKT"

Seminar #2 blev afholdt lørdag den 20. november.

Fokusgruppernes hovedopgave var at udarbejde detaljerede projektbeskrivelser for de enkelte delprojekter. Som hjælp til at konkretisere projektindholdet fik grupperne tilbudt ekstern rådgivning, idet der til seminaret var inviteret en række eksperter - hver med et særligt fagområde.

Studerende fra SDU bistod med sekretærbistand og dagens resultat var en række gennemarbejdede projektbeskrivelser.

Seminar #3 - "FRA PROJEKT TIL FINANSIERING"

Seminar #3 afholdes fredag den 4. februar 2011.

Planlægningen af arrangementet er i gang. Dog ligger det allerede nu fast, at de 10 Fokusgrupper skal præsentere deres respektive delprojekter for kommunalpolitikere på Langeland Kommune samt inviterede interessenter udefra.

NYHEDSBREV

NR 2 NOVEMBER 2010

De 10 nålestik

De 10 Fokusgrupper arbejder, som før nævnt, hver især med et særligt udpeget nålestik / indsatsområde og dertil hørende delprojekter. De udpegede nålestik fordeler sig langs hele havnen. Se masterplanen med angivelse af nålestikkene.

På de efterfølgende sider er nålestikkene illustreret. Illustrationerne er suppleret med en række 'overskrifter', der udgør et mindre udpluk af de mange idéer fra Fokusgruppernes indledende brainstorming på seminar #1.

Siden seminar #1 er der sorteret i idéerne og de bedste er blevet bearbejdet og indgår nu som del af projektbeskrivelserne. Arbejdet i Fokusgrupperne er stadig i gang og de endelige projektforslag vil, som tidligere nævnt, blive præsenteret på det 3. og afsluttende seminar fredag den 4. februar 2011.

Yderligere oplysninger om analyseprojektet kan få ved henvendelse til:

Specialkonsulent, arkitekt Helle Baker Norden,
Udviklingsafdelingen, Langeland Kommune
Tlf. 63 51 62 19 / 51 16 92 65
heba@langelandkommune.dk

Adjunkt Pia Heike Johansen,
Center for Landdistriktforskning, Syddansk Universitet
Tlf. 65 50 42 24 / 28 93 86 14
piaj@sam.sdu.dk

-  1 Havnepladsen - kobling by og havn
-  2 Kornsiloen - kunsthus mm.
-  3 Fiskerskure + det maritime miljø
-  4 Rudkøbing Skole
-  5 Bedding og værkstedsboliger
-  6 Ørstedspavillonen + udendørs arena / lystbådehavn
-  7 Badeanlæg + sportsforbindelsen
-  8 Tilbagevendende maritime aktiviteter
-  9 "Maritimt Center"
-  10 Den rekreative forbindelse mellem by og havn

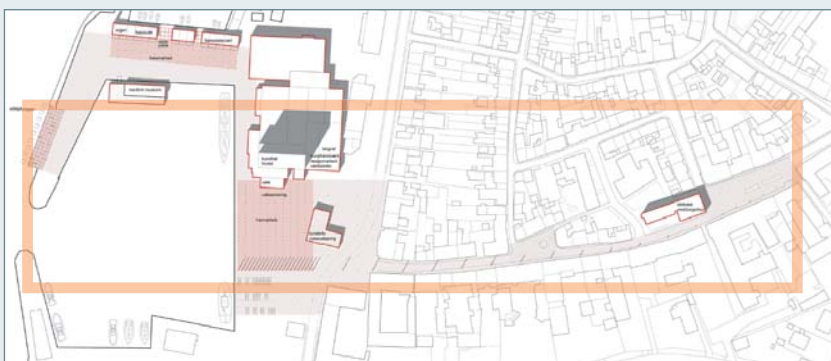


NYHEDSBREV

NR 2 NOVEMBER 2010

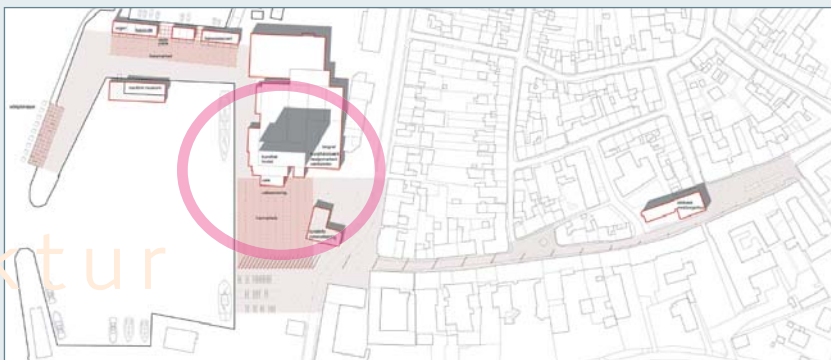
en oplevelsesrig forbindelse mellem by og havn

KUNST
 LYS kulturarv



1 Havnepladsen - kobling by og havn

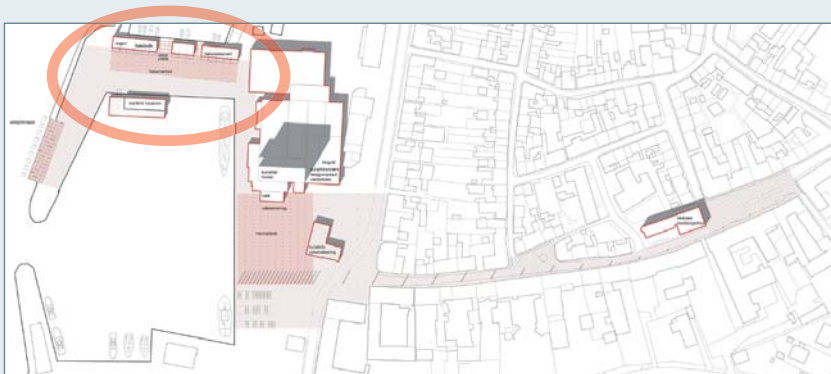
PERFORMANCE
 events bevægelse
 arkitektur



2 Kornsiloen - kunsthus mm.

GENNEMSIGTELIGHED PÅ TVÆRS AF HAVNEN

fisk
 maritimt miljø



3 Fiskerskure + det maritime miljø

NYHEDSBREV

NR 2 NOVEMBER 2010

handicap idræt

højskole
maritim sport

4 Rudkøbing Skole

TRÆSKIBSVÆRFT
værkstedermaritimt miljø
medbyggeri

5 Bedding og værkstedsboliger

KULTUR

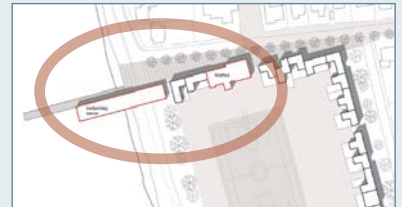
park BASSIN
SCENE

6 Ørstedspavillonen + udendørs arena / lystbådehavn

NYHEDSBREV

NR 2 NOVEMBER 2010

VAND +



7 Badeanlæg + sportsforbindelsen

PR

FRILUFTSTURISME
Det Sydfynske Øhav



8 Tilbagevendende maritime aktiviteter

HAVNENS BLÅ STØTTEPUNKT



9 "Maritimt Center"

FORBINDELSER

oplevelser
HAVN park
BY



10 Rekreative forbindelser mellem by og havn

Helle Baker Norden,
Rudkøbing den 25.11.2010