

*Odense University Studies in History
and Social Sciences vol. 137*

Frugten vokser frem...

Frugten vokser frem...

Træk af Odense Universitets historie
1966 – 1991

af
PER BOJE
og
KNUD J.V. JESPERSEN

Redigeret af
AAGE TROMMER

Odense Universitetsforlag 1991

Frugten vokser frem er udgivet med støtte af
Munke Mølles Fond og Ingeniør N.M. Knudsens Fond.
Billedmaterialet er stillet til rådighed af Odense Universitet
og Fyens Stiftstidende a-s.
© Forfatterne og Odense Universitetsforlag 1991
Sat og trykt af Mammens Bogtrykkeri A/S
Omslag af Ulla Poulsen Precht med foto af Birte Palle Jørgensen
De grafiske oversigter er tegnet af Inger Bjerg Poulsen.
ISBN 87 7492 829 5
ISSN 0078 3307

Indholdsfortegnelse

Forord

Af Knud J.V. Jespersen:

1. Fra tanke til lov	15
København, Århus og Odense	15
Odense Universitet og de yngre centre	16
De første tanker – og deres forlis	17
Tanker om et lægevidenskabeligt fakultet	18
Landbohøjskoleplanerne	20
De overfyldte universiteter	21
Lov om lægevidenskabeligt fakultet	23
Loven om Odense Universitet	23
Nødvendighed eller tilfældighed?	25
2. Fra lov til virkelighed	27
En administrator kommer til byen	27
Uklare planlægningsvilkår	29
Teknikumløsningen	31
Nordisk idékonkurrence	32
Universitetsbibliotek	34
Kollegiemangel	37
H.C. Ørsted Kollegiet	38
De første lærere	40
Professorgruppens baggrund	42
Klar til studiestart	46
3. Studenternes universitet får studenter	49
Rusmodtagelse	49
Begyndende hverdag	51
Kritiske røster	53
Officiel indvielsesfest	55

<i>Indholds-</i>	Rektorkæden	57
<i>fortegnelse</i>	Immatrikulation	58
	»Fra tanke til virkelighed«	59
	Kongelig aftenfest	60
	4. Under Helge Larsens styrelseslov	63
	Strukturproblemer og studenteroprør	63
	Akademikerstrejke og styrelseslov	64
	Den reviderede styrelseslov 1973	66
	Demokratiets pris	66
	De nye stænder	67
	For og imod styrelsesloven	70
	I professorstyrets tid	72
	Universitetsforsamlingen	73
	Under styrelsesloven af 1970	74
	Ny stillingsstruktur	76
	Styrelsesloven – en nødvendig lov	77
	5. Odensecentret – fra drøm til SVUF	79
	Centerstatus 1974	79
	Landbohøjskolefaktoren	80
	Den store centervision 1970	81
	Centercirkulæret 1971	83
	De første resultater	83
	Basisuddannelser og tværfaglighed	84
	Praktisk samarbejde	85
	Fusion med Handelshøjskoleafdelingen	86
	Konservatoriet spiller op til afdansningsbal	87
	Debat i sommervarmen	88
	Ritt Bjerregaard bliver undervisningsminister	89
	Ministerens julehilsen	90
	Undervisningsdirektøren holder dommedag	91
	Den lokale reaktion	91
	Bøn om gravfred	93
	Det pragmatiske center	93
	6. Universitets bygninger – fra Teknikum til Campus	95
	Campusbyggeriet indvies 1974	95
	Fra Teknikum til elementbyggeriet	96

Under de lave tage	97	<i>Indholds- fortegnelse</i>
Sygehusinstitutterne	99	
Campusbyggeriet og ministeriets »regnefejl«	100	
Lov om udbygning af Odense Universitet 1970	102	
Der stander en borg	103	
Et tidstypisk monument	105	
Et kæmpemæssigt kommunikationssystem	107	
Byggeri uden centrum	108	
Harmoni og konflikt	110	
Lykken ved at have et monument	112	
7. Det talte man om	115	
Universitetet og pressen	115	
Studerne keder sig	116	
Læserbrevstorm og studenterhus	116	
Lyntogsprofessorerne	118	
Det forløsende ord	120	
Svejsersagen	121	
Studerbevægelsens radikaliserings	123	
Dagsdelaffæren	124	
Absalonbrevene	126	
Politisk klimaforandring	127	
Bus- og saunasagen	128	
Universitet åbner sig	130	
Besat og befriet	131	
Det gyldne koblen	133	
8. Universitetet og dets omverden	137	
Campus og gadekær	137	
Den store verden og lokalsamfundet	138	
Internationale forbindelser	139	
Udenlandske lærere	140	
Universitet og lokalsamfund	141	
Gode viljer og ringe resultater	142	
Samarbejdsaftalen 1976	143	
Odense bys historie	144	
Den ukendte Campus	145	
Åbent hus	146	

<i>Indholds- fortegnelse</i>	9. Hvad fik vi for pengene?	149
	Driftsudgifter og studenterbestand	149
	Kandidatproduktionen i 1970'erne	151
	Kandidattal og studenterbestand	155
	Måling af forskningsaktivitet	156
	Forskeruddannelsen	157
	Prisopgaver	158
	Doktordisputater som målestok	160
	Odense-disputaterne	160
	To opsigtsvækkende forsvarshandlinger	162
	Æresdoktorer	164
	Odense Universitetsforlag	165
	Et velfungerende miljø	167
	 Af Per Boje:	
	10. Grebet strammes i 1980'erne	169
	Regionaluniversitet i smult vande ved indgangen til 1980'erne	169
	Knappe ressourcer	170
	Permanente nedskæringstrusler	173
	Budgetreform	176
	Langsigtet planlægning	179
	Centrale Dracula-bander til fremme af decentral planlægning	179
	Langtidsplanlægning under skiftende forudsætninger . . .	181
	 11. Fortsat vækst under omstilling	183
	Fattigfirsernes studenterfabrik	183
	Effektiv uddannelsesplanlægning	184
	Tilpasning til de nye tider	187
	 12. Naturvidenskab. Vækst og omstilling under stabile rammer	191
	Samarbejde med Odense Teknikum – trods udenbys benspænd	192
	Bachelors tidligt på færde	194
	 13. Humaniora skifter ham	197
	De humanistiske kandidatuddannelser	199
	Humanistbekendtgørelse 1985	200

Bachelor-struktur 1990	201	<i>Indholds- fortegnelse</i>
Erhvervsproglige uddannelser og nye kombinationsuddannelser	202	
Candidatae negotiandi. Samarbejde mellem humaniora og samfundsvidenskab	203	
Projekt Nordafrika	206	
Åbne uddannelser	209	
Et delt humaniora og ny institutstruktur	211	
14. Samfundsvidenskab bliver selvstændigt fakultet	215	
Samfundsvidenskab realiserer sig selv	218	
Første reorganisering	220	
Studerende i bytte for et professorat	221	
Anden reorganisering	224	
Eget fakultet	226	
15. Lægevidenskab i eksistenskamp	229	
Reformønsker formuleret i de gode tider	229	
Reformaktiviteter udvides i økonomiske trængselstider	230	
Sundhedsøkonomi	232	
Trusler om lægeskolens lukning	233	
Det lægevidenskabelige hovedområde ruster sig til 1990'erne	237	
16. Flittige forskere	241	
Kan forskning måles?	243	
Citationsmål – et mål for at tilhøre det gode selskab	246	
Nul-forskere	248	
Forskerfornyelse	249	
Forskerrekrutteringsplan	250	
Forskningsstyring	255	
Gode forskningsmiljøer	257	
Det fremtidige grundlag for forskningen	258	
17. 25 års jubilar med ny profil	263	
Ny uddannelsesprofil	263	
Internationalisering – også af studierne	264	
Forskning – også for samfundet	267	
Forskerpark	269	

<i>Indholds-</i>	Strukturel tilpasning	270
<i>fortegnelse</i>	18. Konklusion. Det højeste niveau	273
	Kilder og litteratur	276

Forord

Det er naturligt og selvfølgelig, at et universitet fejrer sit 25 års jubilæum på behørig vis. Det er lige så selvfølgelig, at der i jubilæumsforanstaltningerne indgår en fremstilling af universitetets oprettelse og tilværelse i den forløbne tid. Da rektor og konsistorium lagde planerne for jubilæet, hørte til disse, at man bad Historisk Institut sørge for, at der til dagen lå en bog på bordet.

Opgaven at skrive en universitetshistorie kan gribes an på flere måder. Man kan skrive en omfangsrig monografi, der vender alle de sten, der er at vende, og i et lige så omfangsrigt noteapparat giver alle fornødne henvisninger. Man kan så at sige falde i den modsatte grøft og lave en billedbog med tilhørende tekst, der uden at gå i dybden og uden at komme ned i nogle huller, der kan være farlige, holder sig til en lovprisning af beskrivelsens genstand. Den foreliggende bog forsøger at holde sig på midten af vejen.

Instituttet betroede opgaven til to af sine medarbejdere, docenterne, dr. phil. Knud J.V. Jespersen og dr. phil. Per Boje, og gjorde undertegnede institutbestyrer til redaktør. Denne gruppe gjorde sig klart, at den bog, der skulle skrives, skulle henvende sig ikke blot til universitetets egne ansatte og til dem, der som studerende havde lagt en del af deres tilværelse på det, men også til en videre almenhed, der kunne være interesseret i historien om, hvordan det fynske universitet begyndte som en ide i hovedet på nogle mennesker, tog skikkelse og udviklede sig til en stor institution med ca. 7.000 studerende, lærere og teknisk-administrative medarbejdere.

Med disse målgrupper for øje er fremstillingen holdt fri for al indforståethed. Formålet har været at give en bred og forhåbentlig letlæselig skildring af forhistorien og de 25 års tilværelse. Tyngdepunktet er naturligvis universitetet selv, men det har i sagens natur ikke kunnet undgås, at bogen også i et vist omfang kommer ind på den almindelige universitetspolitiske udvikling i årenes løb, som den blev lovfæstet af Folketinget og udmøntet af Undervisningsministeriet.

Forord Odense Universitet er et led i den universitetseksponering, der i 1960'erne og begyndelsen af 1970'erne fejede hen over verden. Overalt skød de op, disse »murstensuniversiteter«, som de nok lidt nedladende kaldtes i England, som svaret på en ny tids udfordring. Eliteuddannelse skulle afløses af masseuddannelse. Videregående studier skulle ikke længere være et privilegium for de få. I Danmark medførte ekspansionen en voldsom udvidelse af tilgangen til de to allerede eksisterende universiteter, København og Aarhus, og oprettelse af tre nye institutioner, foruden universitet i Odense de to universitetscentre i Roskilde (i 1972) og Aalborg (i 1975). Dermed blev der sat bom. Tanker, planer og bestræbelser på også at få oprettet et sjette universitet et sted i det sydjyske område blev kapslet inde som et af lokale instanser finansieret forskningscenter, Sydjysk Universitetscenter.

På denne baggrund skal Odense Universitet ses. Det hørte til de nye små, men var samtidig ældst af de nye. Det nåede at blive en kendsgerning, og visse grundlæggende præmisser for dets struktur og udbygning var lagt, inden studenteroprøret fejede hen over landet. På den anden side bevirkede dets lidenhed, at oprøret aldrig for alvor slog igennem på det. Hvormed ikke være sagt, at styrelseslovene af 1970 og 1973, oprørets langtidseffekt på de videregående uddannelser, ikke også fik væsentlige konsekvenser for Odense Universitet.

Indgrebene udefra eller oppefra har derfor været bestemmende for bogens disposition. Dispositionen følger ikke de enkelte rektorater, men falder i to hovedafsnit med periodens væsentligste ministerielle foranstaltning, budgetreformen fra 1980, som skillelinie. Tiden indtil da er beskrevet af Knud J.V. Jespersen, tiden derefter af Per Boje.

Forskellen i tidsdistance og i universitetets eksistensvilkår har også haft konsekvenser for de to forfatteres tilgang til stoffet. De første femten år er ved at være fortid i den forstand, at de spørgsmål og problemer, der engang optog universitetsfolket brændende, forlængst er blevet afklaret eller blot uaktuelle. De sidste ti år er i højere grad en del af nutidens dagligdag, og denne del af fremstillingen får derfor i højere grad karakter af en statusopgørelse.

Fremstillingen ser i alt væsentligt bort fra, at der til universitetet også er knyttet et universitetsbibliotek. Det er ingen hverken bevidst eller ubevidst forglemmelse. Universitetet er til fulde klar over, at uden et bibliotek kan der hverken finde undervisning eller forskning sted, og samarbejdet mellem universitet og Odense Universitetsbibliotek har gennem årene være uden lyde. Når dette alligevel er

»glemt«, skyldtes det dels, at biblioteket allerede sidste år fejrede sit eget jubilæum med udsendelsen af en jubilæumsbog, dels at det institutionelt er selvstændigt og endda henhører under et helt andet ministeriums ressort, nemlig Kulturministeriets. *Forord*

Bogen fremkommer også i en engelsksproget udgave, således at udenlandske kontakter og gæster kan få muligheden for at erfare »eventyret om Odense Universitet«. Denne udgave er forkortet, idet afsnit, der først og fremmest vil have »indfødt« interesse, er udeladt. Den tilbageværende tekst er imidlertid indholdsmæssigt identisk med den danske udgave.

Bogens tilblivelse er blevet hjulpet på mange måder fra mange sider. Munke Møllers Fond og Ingeniør N.M. Knudsens Fond har bidraget til at skabe det økonomiske grundlag for bogens udgivelse. Universitetets administration har stået til rådighed med at fremfinde de nødvendige arkivalia. Fyens Stiftstidende har velvilligt stillet sit billedarkiv til rådighed og vist en udstrakt hjælpsomhed. Universitetsforlaget har ydet al tænkelig service i produktionsprocessen. Inger Bjerg Poulsen har tegnet bogens grafiske oversigter, og Vivian Kapper har renskrevet dens manuskripter. Den engelske udgave er oversat af Lars Ole Sauerberg og Thomas Pettitt. Der skal rettes en varm tak til de ovennævnte for deres medvirken til denne bogs tilblivelse.

Odense, august 1991

Aage Trommer

1. Fra tanke til lov



København, Århus og Odense

Odense Universitet udgør i flere henseender et særtilfælde i dansk universitetshistorie. Dets tilblivelseshistorie adskiller sig markant fra den, man kender fra såvel Københavns Universitet som det jyske universitet i Århus. Førstnævnte grundlagdes efter pavelig godkendelse som en katolsk præsteskole allerede i 1479 og oplevede i de følgende århundreder en næsten umærkelig vækst for først i vort eget århundrede at gennemløbe den eksplosive studentertilgang, som efter 2. verdenskrig forvandlede det gamle lærested til den nuværende uddannelsesmastodont.

Den beskedne begyndelse:

Onsdag den 31. august 1966 mødte Odense Universitets første 180 studerende til rusmodtagelse. På billedet ses et udsnit af det første rushold på vej mod Teknikums festsal, hvor modtagelsen fandt sted. (Fyens Stiftstidende 1. september 1966)

Begyndelsen til Aarhus Universitet blev gjort i 1928, da lokale kræfter stillede sig bag oprettelsen af et jysk alternativ til hovedstadens universitet. Statsmagtens rolle indskrænkede sig den gang til ikke at lægge hindringer i vejen; men myndighederne lod dog for en sikkerheds skyld initiativtagerne forstå, at oprettelse og drift ikke måtte medføre økonomiske krav til statskassen. Som følge deraf forløb udviklingen i Århus de første mange år særdeles langsomt. Det jyske universitet var således omkring 20 år om at nå op på en samlet studenterbestand på 1.000.

I forhold dertil var Odense Universitets forvandling fra tanke til virkelighed kort og hektisk. Tankerne om et fynsk universitet antog først konkrete former i begyndelsen af 1960'erne. Allerede den 1. september 1966 slog det nye universitet portene op for det første studenterhold, og kun fire år senere kunne det mønstre en studenterbestand, som overgik studentertallet i Århus, efter at byens universitet havde eksisteret i 20 år. Det var et forløb, som sagde spar to til alt, hvad man hidtil havde været vidne til i universitetsverdenen.

Disse kendsgerninger taler deres tydelige sprog om, at Odense Universitet blev til under helt andre vilkår end de to ældre slægtninge. Blandt disse var statsmagtens aktive rolle og 1960'ernes uddannelseseksplosion de mest iøjnefaldende.

Odense Universitet og de yngre centre

Også i forhold til de to yngre søskende, Roskilde Universitetscenter og Aalborg Universitetscenter, som blev igangsat nogle år efter starten i Odense, indtog det fynske universitet en særstilling. I Roskilde valgte man på bar mark at opbygge et egentligt integreret center fra grunden, mens man i Aalborg baserede centret på allerede eksisterende uddannelsesinstitutioner i regionen eller uddannelsesretninger, som blev flyttet dertil. Begge steder blev der indsat interimstyrelser udstyret med de beføjelser, som var nødvendige for at virkeliggøre centerplanerne. Vore to yngste universiteter blev med andre ord født som integrerede centre, hvilket skabte en planlægningssituation, som var markant anderledes end den odenseanske.

Her opstillede man ganske vist også fra myndighedernes side det integrerede center som det mål, der skulle stræbes henimod. Men man overlod til gengæld til de berørte lokale uddannelsesinstitutioner selv at søge dette mål realiseret i en form, som institutionerne kunne leve med. Resultatet blev centeridéens endelige forlis i Odense efter ti års

endeløse forhandlinger og tovtrækkerier. Til gengæld fik universitetet af samme grund lov til at bevare sin status som selvstændigt lærested efter det klassiske mønster. Dermed blev Odense Universitet det sidste af denne art i Danmark, selv om handelshøjskoleafdelingens integration efter godt ti års betænkningstid unægteligt har gjort den klassiske konstruktion noget sidetung.

Den langvarige usikkerhed om centrets fremtid, som fulgte af myndighedernes tøven, har sat et markant præg på universitetets korte historie – og var helt bogstaveligt afgørende for udformningen af de bygninger, som i dag danner de fysiske rammer om universitetets liv. – Men det er en historie, som ligger langt fra begyndelsen. I begyndelsen var idéen, først senere holdt virkeligheden sit indtog.

De første tanker – og deres forlis

Når det kommer til stykket er det nok lidt af en skønssag at afgøre, hvornår idéen om et universitet i Odense opstod, og hvem der fostrede den. Lokalt luftedes tanken efter alt at dømme første gang allerede i 1955 af overlæge, dr. med. Mogens Lund, men da blot under halvpri-



Odenses borgmester Holger Larsen hos undervisningsminister Jørgen Jørgensen den 22. januar 1959, da han på byens vegne præsenterede forslaget om oprettelse af et medicinsk fakultet i Odense – og indkasserede et afslag. Yderst til højre i billedet ses Odenses daværende kommunaldirektør, cand. jur. Hugo Mayntzhusen.

(Foto: Jacob Maarbjerg, Politikens Pressefoto).

vate former. Overlæge Lund rejste kort efter fra byen, og derefter skete der intet videre i sagen før tre år senere, da en anden lokal kraft, ingeniør Jørgen Christensen en dag i november 1958 mødte op på rådhuset for at overdrage magistraten et større undersøgelsesmateriale, som han selv havde tilvejebragt. Ingeniør Christensens redegørelse påpegede, at Odense i kraft af sin størrelse, byens blomstrende erhvervsliv og ikke mindst et stort, velfungerende sygehus havde alle betingelser for at danne en god ramme omkring landets tredje universitet, som givetvis også måtte omfatte en lægeskole til aflastning af de to allerede eksisterende.

På baggrund deraf besluttede magistraten at sondere mulighederne i regeringen. Og den 22. januar 1959 drog borgmester Holger Larsen – ganske vist uden større forhåbninger – til København for at drøfte spørgsmålet med finansminister Viggo Kampmann og undervisningsminister Jørgen Jørgensen. Som halvvejs ventet blev han mødt med afvisning. Ministrene meddelte ham, at man netop var gået i gang med en større udflytning af de naturvidenskabelige fag ved Københavns Universitet til Nørre Allé, og at man desuden omgikkes med planer om udvidelser i Århus. Under henvisning dertil tilkendegav undervisningsministeren, at tanken om et tredje universitet efter hans opfattelse hørte en fjern fremtid til. Med denne nedadvendte ministerielle tommelfinger var de spæde Odense-planer tilsyneladende stendøde.

Tanker om et lægevidenskabeligt fakultet

Men kun tilsyneladende og kun skindøde, for næsten præcis et år senere kom der anderledes slagkraftige spillere på banen. Den 9. januar 1960 fejrede Fyns Lægeforening sit 100-års jubilæum. Medicinaldirektør, dr. med. Johannes Frandsen var hovedtaler, og han benyttede lejligheden til at rette en opfordring til lægernes organisationer om at arbejde for oprettelsen af et tredje lægevidenskabeligt fakultet i Odense. De to eksisterende var nemlig håbløst overfyldte, anførte han.

Såvel forsamlingen som den lokale presse greb med begejstring opfordringen. Det samme kunne imidlertid ikke siges om borgmester Holger Larsen. Da lægeforeningen efterfølgende bad ham om endnu en gang at stille sig i spidsen for en henvendelse til regeringen, afslog han med henvisning til det forgæves forsøg året forinden. Han bemærkede dog, at sagen ville stille sig anderledes, hvis han kunne møde

frem med et talmateriale, som dokumenterede nødvendigheden af et tredje medicinsk fakultet. *Fra tanke til lov*

Det blev derfor den næste opgave, og her kom Akademisk Samvirke for første gang ind i billedet. På foranledning af besættelsestidshistorikeren, dr. phil. Jørgen Hæstrup afholdt denne forening den 24. marts 1960 en rundbordskonference på byens 4. Maj Kollegium over emnet »Universitetsfakulteter i Odense« med medicinaldirektøren og tre medicinske professorer som indledere.

Alle tilstedeværende støttede tanken om et medicinsk fakultet i Odense, og aftenen mundede ud i nedsættelse af et initiativudvalg med civildommer H. Ringberg som formand. Udvalget benævnte sidenhen sig selv som »Fakultetsudvalget i Odense«. Den overordnede opgave for udvalget bestod i at koordinere bestræbelserne; men det egentlige arbejde fandt sted i tre underudvalg, nemlig ét for stipendier og kollegier, ét for bibliotek og bearbejdelse af offentligt fremkomne udtalelser om universitetssagen og endelig ét, som skulle fremskaffe den fornødne dokumentation for behovet for et tredje universitet. Sidstnævnte betegnedes kort »behovsudvalget«.

Denne selvbestaltede lokale kreds drev i de følgende måneder en udstrakt lobbyvirksomhed for at fremme den gode sag. Det mest synlige resultat af dens arbejde var dog nok den »Betænkning vedr. opbygningen af et medicinsk fakultet i Odense«, som forelå i løbet af 1960, og som med et omfattende statistisk materiale klart dokumenterede behovet for et tredje universitet. Betænkningen argumenterede stærkt for, at dettes rette placering var Odense, som i forvejen var en centralt placeret uddannelsesby.

Det er efterfølgende overordentligt vanskeligt at vurdere, hvor stor en reel betydning disse lokale initiativer egentlig havde for den senere beslutning om Odense Universitets oprettelse. Nogen havde de givetvis, og det er under alle omstændigheder hævet over enhver tvivl, at den lokale mobilisering, som initiativerne afstedkom, spillede en betydelig positiv rolle for løsning af de mange praktiske problemer, der meldte sig, da beslutningen om universitetets oprettelse og placering først var truffet. Det gjaldt således den utraditionelle løsning i 1966 af universitetets akutte lokaleproblemer og tilvejebringelse af studenterfaciliteter i form af kollegiepladser og lignende. På disse felter havde den lokale mobilisering afgørende betydning. Regeringens holdningsændring, som inden for få år ændrede Jørgen Jørgensens blanke afvisning til efterfølgeren K. Helveg Petersens ja, udsprang dog af en 19

Fra tanke til lov helt anden sag, nemlig de samtidige planer om udflytning til Odense af Den kongelige Veterinær- og Landbohøjskole.

Landbohøjskoleplanerne

Disse planer, som var genstand for livlig debat i årene 1959-61, havde deres rod i københavnske forhold. I lighed med de fleste øvrige højere læreanstalter i hovedstaden var også Landbohøjskolen plaget af akutte pladsproblemer i slutningen af 1950'erne, og prognoserne viste, at det ville blive værre i fremtiden. Samtidig var der mange, som efterhånden fandt det absurd, at netop en landbohøjskole skulle ligge klemmt inde midt i en storby. En sådan læreanstalt burde ud, hvor køerne var, mente mange. På den måde opstod planerne om hel eller delvis udflytning af Landbohøjskolen fra Frederiksberg.

Reelt stod valget mellem Odense og Hillerød som egnede udflytningssteder. Og selv om staten i forvejen ejede et par store forsøgs-gårde ved Hillerød, havde Odense trods alt endnu bedre argumenter på hånden, hvad byens magistrat da heller ikke undlod at fremføre. Byen havde nemlig kort tid forinden erhvervet den omkring 100 tønder land store Kallerupgård i byens sydøstlige udkant med henblik på fremtidig byudvidelse. Og siden 1959 havde byen tillige haft den 500 tønder land store Hollufgaard på hånden, idet ejeren, godsejer Gunnar Hansen ønskede at sælge. Odense kommune kastede da disse lodder i vægtskålen, idet man tilbød landbrugsminister Karl Skytte at stille Kallerupgaard vederlagsfrit til rådighed til formålet og samtidig overdrage forkøbsretten til Hollufgaard til Landbrugsministeriet. En ny landbohøjskole i Odense ville således kunne disponere over et sammenhængende areal på ikke færre end 600 tønder land i Odenses umiddelbare nærhed.

Det gjorde udslaget. Den 31. maj 1961 vedtog Folketinget en lov om Veterinær- og Landbohøjskolen, som forudså en ud- og ombygning på Frederiksberg og samtidig pålagde ministeren snarest at erhverve de nødvendige arealer i Odense til fremtidig udflytning af læreanstalten. Landbrugsministeriet købte derefter Hollufgaard for en samlet købesum af 5.2 millioner kr.

Loven om Landbohøjskolens udbygning og senere udflytning viste sig i praksis at blive en lov om udbygning på Frederiksberg. Som følge af kraftig modstand især fra Landbohøjskolens egne ansatte blev 20 Odense-planerne aldrig realiseret. De forblev luftige skitseprojekter

uden reelt indhold. Først i 1968 blev de dog endeligt og officielt opgivet. Uanset deres mangel på realitet i henseende til landbohøjskolesagen fik de imidlertid en højst reel betydning for etableringen af Odense Universitet tre år senere, og også for udformningen af universitetets bygninger.

Da planerne om et tredje universitet kort efter atter kom på dagsordenen, var det nemlig nærliggende at kombinere disse med landbohøjskoleplanerne, som på denne måde kunne holdes flydende endnu en stund. Desuden spillede det også en rolle for politikerne, at staten havde de store, ukurante arealer liggende i Odenses sydøstlige udkant, foreløbig til ingen verdens nytte. Sådanne hensyn vejede utvivlsomt tungt, da det i 1964 endelig blev afgjort, at Odense – og ikke Haderslev eller Ribe – skulle være landets tredje universitetsby.

De overfyldte universiteter

Når tanken om et tredje universitet overhovedet antog realistiske former, skyldtes det nok først og fremmest det stærke studenternes pres på de eksisterende højere læreanstalter i begyndelsen af 1960'erne sammenholdt med prognoser, som viste, at dette pres i de følgende år ville stige yderligere.

I 1950'ernes slutning begyndte de store krigsårgange for alvor at melde sig på uddannelsesmarkedet, herunder også i gymnasieskolen. Presset øgedes yderligere ved, at en jævnt stigende andel af hver ungdomsårgang valgte at gå i gymnasiet, i de fleste tilfælde med en videregående uddannelse for øje. I 1951 tog således 4.1 procent af de 18-årige studentereksamen, i 1960 var andelen steget til 5.8 procent, og i 1963 var den oppe på 7.3 procent. Ved sammenligning med Sverige og Norge måtte man forvente en yderligere stigning i de følgende år, således at man måtte forudse, at 12-14 procent af de 18-årige omkring 1970 ville tage studentereksamen og dermed belaste det højere uddannelsessystem.

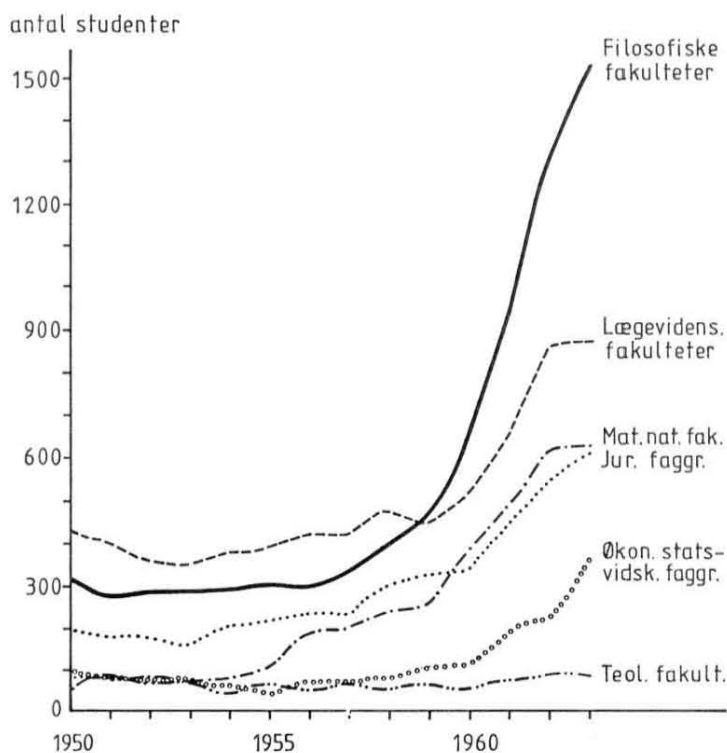
Denne udvikling, som også hang sammen med Danmarks stadig hastigere omstilling fra landbrugsland til industrisamfund og pigerenes gradvise indtog på uddannelsesmarkedet, havde som resultat, at studenteargangene voksede eksplosivt i begyndelsen af 1960'erne. Faktisk skete der fra 1959 til 1963 noget nær en fordobling af studenteargangene. Studenterårgang 1959 omfattede 3.300 unge, mens tallet for 1963 var 6.170, og holdt prognoserne stik, måtte tallet i 1970 forventes at være vokset til ca. 10.000 unge pr. studenterårgang.

Fra tanke til lov

Endnu mere alarmerende tog forholdene sig ud, når planlæggerne fordybede sig i studentertallene på de to eksisterende universiteter. Et af Undervisningsministeriets nedsatte prognoseudvalg havde i 1960 skønnet, at den samlede tilgang i 1964 ville nå op på 4.000, hvilket ville være en fordobling i forhold til 1959. Dette tal blev imidlertid allerede nået i 1962, og det betød, at prognoseudvalgets skøn om en samlet studenterbestand ved universiteterne på ca. 18.000 omkring 1970 ramte helt ved siden af. Dette tal blev faktisk nået allerede i 1963. Hele det højere uddannelsessystem var i realiteten ved at eksplodere mellem hænderne på politikerne. Det stod derfor i 1963 klart, at der hurtigst muligt måtte skaffes aflastning for de to betrængte universiteter, som var døden nær af forstoppelse.

Selv et flygtigt blik på, hvorledes studentertilgangen fordelte sig på fakulteter – således som det fremgår af følgende figur – afslørede klart, hvor aflastningen først og fremmest måtte sætte ind.

Figur 1.1 Antal nyimmatrikulerede ved de enkelte fakulteter (begge universiteter) i tiden 1950-1963.



Figuren, som optrådte i udvalgsbetænkningen afgivet af det af Undervisningsministeren nedsatte Universitetsplanlægningsudvalg, afslørede med al tænkelig tydelighed, at problemerne var størst på de filosofiske (humanistiske), lægevidenskabelige og matematisk-naturvidenskabelige fakulteter. Det var først og fremmest her, der var hjælp behov.

Lov om lægevidenskabeligt fakultet

For politikerne var det nærliggende at kombinere disse talmæssige kendsgerninger med de Odense-planer, som i mellemtiden havde antaget en smule mere konkret karakter. Den radikale undervisningsminister K. Helveg Petersen havde nemlig den 16. juni 1962 fået vedtaget en lov i Folketinget, som bemyndigede ham til at godkende oprettelse af et lægevidenskabeligt fakultet i Odense. Dette var sket under indtryk af de stadig mere højlydte klageråb fra universiteternes medicinske professorer om studentertrængsel og utålelige arbejdsvilkår. Samtidig havde det lokale initiativudvalg i Odense, Fakultetsudvalget, i sin betænkning fra 1960 peget på, at Danmark på det lægelige område haltede stærkt bagefter lande, som vi ellers yndede at sammenligne os med. Vi havde således kun et lægevidenskabeligt fakultet for hver 2.3 mio. indbyggere, mens de tilsvarende tal for Holland var 1.8 mio, for Norge 1.7 mio., for Sverige 1.5 mio. og for Schweiz kun 1.0 mio.

I den debat, som i Folketinget gik forud for lovens vedtagelse, gjorde professor Morten Lange (SF) den indlysende rigtige iagttagelse, at loven i realiteten betød, at landets tredje universitet dermed var placeret i Odense, og han føjede – med henvisning til de verserende landbohøjskoleplaner – til, at det næste så måtte blive et matematisk-naturvidenskabeligt fakultet, som dermed kunne danne det naturlige bindeled mellem det planlagte lægevidenskabelige fakultet og den påtænkte Landbohøjskole. Dermed var fakultetstanken langsomt i færd med at forvandle sig til visionen om et universitet – måske et biologisk universitet. Spørgsmålet var ikke mere, om Odense skulle have sit universitet, men blot hvornår det skulle realiseres og med hvilket indhold.

Loven om Odense Universitet

Dette spørgsmål fandt sin afklaring med nedsættelsen den 29. juni 1962 af Universitetsplanlægningsudvalget, som året efter barslede

Fra tanke til lov med fornævnte betænkning nr. 346. Dette udvalg, som foruden ministerielle repræsentanter blandt andre rummede en talstærk repræsentation fra universiteterne, indstillede med en enkelt dissens, at alle indikatorer viste et klart behov for oprettelse af et tredje universitet inden udgangen af 1960'erne, at dette aflastningsuniversitet, foruden det allerede planlagte lægevidenskabelige fakultet i Odense, foreløbig burde omfatte et humanistisk og et matematisk-naturvidenskabeligt fakultet, og endelig, at aflastningsfakulteterne ikke burde etableres som enkeltstående institutioner, men i tilknytning til andre former for højere undervisning og forskning. Fakultetstanken var dermed endeligt forladt til fordel for tanken om et universitet. Betænkningen pegede endelig på, at Odense på grund af det lægevidenskabelige fakultets forlods placering og under hensyn til landbohøjskoleplanerne måtte blive stedet, hvor denne tanke skulle realiseres.

Udvalgsbetænkningen og dens konklusioner kom til at danne grundlag for undervisningsminister K. Helveg Petersens endelige fremsættelse i marts 1964 af lovforslag om oprettelse af et universitet i Odense. Hele sagen var så vel forberedt, at lovforslaget ved trediebehandlingen den 29. maj 1964 kunne vedtages af et næsten enigt Folketing med 123 stemmer for, ingen imod og fire blanke. Lovforslaget var dermed ophøjet til lov, og Odense Universitet var således i lovens forstand en realitet.

Den lov, som sidenhen skabte én af Fyns største arbejdspladser, var yderst lakonisk i sin ordlyd. Den lød i sin helhed som følger:

- § 1 Undervisningsministeren bemyndiges til at iværksætte de nødvendige foranstaltninger med henblik på oprettelsen af et universitet i Odense.
- § 2 Bestemmelser om universitetets administrative forhold m.m. vil være at fastsætte ved lov.
- § 3 Under Undervisningsministeriet etableres et permanent planlægningsudvalg med den opgave at yde vejledning ved planlægning af den videre universitets- og læreanstaltsudbygning. Undervisningsministeren fastsætter de nærmere bestemmelser om udvalgets sammensætning, hovedretningslinier for dets arbejde m.m.
- § 4 Denne lov træder i stedet for lov nr. 200 af 16. juni 1962 om oprettelsen af et lægevidenskabeligt fakultet i Odense.

til undervisningsministeren at træffe alle de fornødne foranstaltninger for at omsætte lovteksten til praktiske realiteter. Dette skete med en hast og beslutsomhed, som måtte gøre enhver gængs kritik af statsadministrativ sendrægtighed til skamme.

Nødvendighed eller tilfældighed?

Når man i dag – mere end 25 år efter – ser tilbage, kan beslutningen om at placere et universitet på de længst henfarne Killerupbønders fede muld let fremstå nærmest som en naturnødvendighed. Det var den imidlertid på ingen måde. En placering i Sønderjylland havde således sine stærke fortalere, og det samme gjaldt fra et landsplanlægningsmæssigt synspunkt Vest- og Nordjylland. Endelig var der dem, som anså en udbygning af de allerede eksisterende universiteter for den bedste løsning. Det eneste virkelige aktiv, som Odense kunne fremvise frem for andre større provinsbyer, var i realiteten det store, velfungerende sygehus. Biblioteksfaciliteterne var ikke iøjnefaldende gode, og man kunne slet ikke – som Århus i sin tid – skilte med en stor videnskabelig bogsamling som Statsbibliotekets. Oprettelsen af Odense Universitet må derfor snarest karakteriseres som resultat af et lykkeligt sammentræf af tilfældigheder, parret med en god portion energisk lobbyvirksomhed fra lokalt hold.

Den mest afgørende tilfældighed var måske, at Odense, da landbohøjskoleplanerne blev aktuelle i 1961, havde Hollufgaard på hånden og på den måde kunne slå Hillerød af banen. Med købet af denne blev staten direkte økonomisk involveret og lod sig derfor lettere spænde for Odenseplanernes vogn. Selv om Landbohøjskolen i hele planlægningsperioden forblev et fantom, blev den måske alligevel det afgørende argument til fordel for Odense. Den spillede i det mindste en væsentlig rolle for beslutningen om placeringen af det lægevidenskabelige fakultet i Odense, og den var tillige begrundelsen for at supplere dette med et matematisk-naturvidenskabeligt.

I det hårfine opløb om det tredje universitets placering blev Landbohøjskolen måske netop den tunge, som vippede vægtskålen til gunst for Odense. At dette forløb så tillige rummer den ironi, at Landbohøjskolen i sidste ende helt udeblev, mens det blev universitetet, som kom, understreger blot det store element af tilfældighed og foreløbighed, som knytter sig til enhver form for planlægning. Det kan vi, som har fået vort virke ved Odense Universitet, så i dette tilfælde glæde os over.

2. Fra lov til virkelighed

En administrator kommer til byen

Allerede i forbindelse med vedtagelsen i 1962 af loven om oprettelse af et lægevidenskabeligt fakultet i Odense havde undervisningsministeren nedsat et arbejdsudvalg med Undervisningsministeriets departementschef Agnete Vøhtz som formand. Dets opgave var at foreslå løsninger på de praktiske problemer i forbindelse med oprettelsen. Udvalget, som i daglig tale benævntes Odense-udvalget, var sammensat af repræsentanter for alle berørte parter, derunder også de lokale. Her foregik alt det forberedende arbejde i årene 1962-64. En betydelig del af dette var derfor ganske vidt fremskredet, da 1962-loven i 1964 afløstes af loven om Odense Universitet. Den bevirkede blot, at Odense-udvalgets kommissorium blev udvidet til at omfatte hele universitetsetableringen, som dermed kunne drage nytte af det allerede udførte udvalgsarbejde.

Rigtig skub i forberedelserne kom der dog først, da regeringen for at samle hele planlægningsarbejdet på én hånd den 25. juli 1964 op-slog et embede som universitetsadministrator i Odense med opgave »at forestå det administrative arbejde i forbindelse med det nye universitetscenter og undervisningens påbegyndelse sammesteds efter retningslinier fastlagt af Undervisningsministeriet«. Embedet blev besat den 17. september med tiltrædelse pr. 1. november 1964.

Denne udnævnelse blev i praksis en af undervisningsminister K. Helveg Petersens sidste embedshandlinger. Den 22. september var der folketingsvalg, og fire dage senere dannede Jens Otto Krag en socialdemokratisk mindretalsregering, hvori K.B. Andersen blev undervisningsminister. Det var derfor ham, der kom til at forvalte det politiske ansvar for det nye universitets opbygning i årene 1964-68. Det praktiske og administrative ansvar tilfaldt derimod den nyudnævnte universitetsadministrator.

Regeringens valg til den byrdefulde post faldt på den da 40-årige kontorchef i Revisionsdepartementet under Finansministeriet,

*Fra løv til
virkelighed*

cand.jur. Bengt Bengtson, som havde gode administrative forudsætninger for at løse opgaven. Han havde siden sin juridiske embedseksamen i 1951 gjort en smuk karriere som embedsmand i centraladministrationen. Desuden afslørede han straks fra starten i Odense personlige egenskaber som ildhu, åbenhed for uortodokse løsninger og praktisk sans, hvilket bragte planlægningsarbejdet til at skride frem med stormskridt og i det lokale omdømme gjorde ham til selve »Mr. University« – manden fra hvem man dagligt kunne forvente det umulige, og for hvem selv mirakler kun tog kort tid.

Bengtsons resultater, som produceredes ved hjælp af en diminutiv stab, gjorde ikke de store forventninger til skamme. Knap to år efter hans tiltræden var universitetet en realitet, og i 1971 kunne han føje titlen universitetsdirektør på sit visitkort. Da var de spændende udfordringer fra startfasens glade dage imidlertid fortid, og dagligdagen var efterhånden blevet af en karakter, som ikke stemte med igangsætteren Bengtsons naturel. I 1973 valgte han derfor at forlade sin stilling



Odense Universitet startede sin fysiske tilværelse under yderst beskedne forhold i et par lejede lokaler på Odense Rådhus, hvorfra administrator Bengt Bengtson styrede sit lille, men hastigt voksende kongerige. Billedet viser situationen, da universitetet for første gang fik eget nævneskilt på en dør. Denne begivenhed fandt sted den 22. februar 1965. Administrator Bengtson og frue viser her med stolthed skiltet frem for to af universitetets stærkeste forkæmpere, ingeniør Jørgen Christensen (t.v.) og dr. phil. Jørgen Hæstrup. (Fryns Pressefoto).

som universitetsdirektør til fordel for chefstillingen for Fyns Amts social- og sundhedsforvaltning, som netop i disse år gennemløb en hastig udvikling. Den ledige direktørpost blev i stedet besat med den 47-årige fuldmægtig i Undervisningsministeriet, Bent Egede Fich. Forinden havde Bengtson imidlertid indlagt sig den uvisnelige fortjeneste at have forvandlet Odense Universitet fra en aktpakke på klædeskabet i det Bengtson'ske soveværelse til en stor institution, hvis permanente bygninger langsomt var i færd med at rejse sig på Killerupbøndernes gamle marker. Vejen dertil var kort, hektisk og fyldt med improvisationer af den slags, som Bengtson viste sig at være en mester i.

Og improvisationer var der god brug for, da Bengtson den 1. december 1964 sammen med to kontordamer rykkede ind i det beskedne kontor på Odense Rådhus, som i de følgende næsten to år skulle blive hjemstedet for Odense Universitet. Under indtryk af den eksplosive tilgang til universiteterne havde regeringen nemlig ønsket studiestart i Odense allerede i 1965 eller senest 1. september 1966. Det var i sig selv en uhyre kort tidsfrist, og det hele kompliceredes yderligere af, at planlægningsforudsætningerne var yderst uklare. Det gjaldt både på landsplan og lokalt.

Uklare planlægningsvilkår

Netop i disse år var der ved at komme fart i debatten om universiteternes struktur. I udlandet eksperimenteredes der på kraft med helt nye organisationsformer for såvel forskning som studier, og også herhjemme blev der sat flere og flere spørgsmålstegn ved den klassiske fakultets- og institutopdeling og professorstyrets fortræffelighed. I stedet fik tanker om centerdannelser på tværs af ældre faggrænser flere og flere fortalere. Men bortset fra udbredt enighed om, at fornyelse var tiltrængt, var der langt fra enighed om, hvori fornyelserne skulle bestå.

Det var der heller ikke for Odense Universitets vedkommende, hvor myndighederne blot indskrænkede sig til i uforpligtende vendinger at fremhæve ønskeligheden af en centerdannelse og i overensstemmelse dermed benævnte den nye institution Odense Universitetscenter. I praksis var det helt overladt Bengtson og hans stab at give begrebet reelt indhold.

Dertil kom yderligere den usikkerhed, som knyttede sig til landbohøjskoleplanerne. På den ene side forelå der nok en lov om Landbo-

*Fra løv til
virkelighed*



Akademisk Forening for Fyns Stift blev stiftet i september 1964 som en videreførelse af den ældre sammenslutning, Akademisk Samvirke. Denne forening blev i planlægningsårene et værdifuldt bindeled mellem myndigheder og lokalsamfund og medvirkede aktivt til løsning af mange praktiske problemer, som trængte sig på, f.eks. manglen på kollegiepladser. Billedet viser foreningens første formand, dr. phil Jørgen Hæstrup, omgivet af (fra venstre) kreditforeningsdirektør Knud Andersen, universitetsadministrator Bengt Bengtson og (yderst til højre) ingeniør Jørgen Christensen. (Fyns Pressefoto).

højskolens udflytning til Odense. På den anden blev det, efterhånden som tiden gik, mere og mere åbenbart, at planerne næppe lod sig realisere lige med det første – om nogensinde. Men alligevel måtte de jo indgå i planlægningen af det fremtidige Odensecenter.

Endelig var der de utallige praktiske problemer, som fulgte af, at det hele skulle startes fra grunden. Der skulle hurtigst muligt opbygges et funktionsdygtigt universitetsbibliotek – i sig selv en opgave af herkuliske dimensioner – der skulle findes passende lokaler, som kunne give universitetet husly i opbygningsfasen, indtil indflytning i permanente bygninger kunne finde sted, der skulle skaffes kollegiepladser til den forventede studenterinvasion, og der skulle endelig ansættes en lærerstab til at opbygge studierne og etablere de nye forskningsmiljøer.

Selv om Bengtson trak sit store læs i alle disse spørgsmål, stod han naturligvis ikke alene. Det tidligere nævnte Odenseudvalg, som Bengtson straks ved sin udnævnelse indtrådte i, fungerede i hele planlægningsperioden som planlægningsudvalg, og den administrative stab udvidedes gradvis, således at den ved universitetets start omfat-

tede i alt 16 medarbejdere. Desuden stillede lokale kræfter – fortrinsvis organiseret i Akademisk Forening for Fyns Stift, der blev stiftet den 24. september 1964 med dr. phil. Jørgen Hæstrup som første formand – sig beredvilligt til rådighed som kontakttled og praktisk medhjælp især i biblioteks- og kollegiespørgsmålene.

*Fra lov til
virkelighed*

Teknikumløsningen

Det mest presserende spørgsmål var lokaleproblemet. Det var naturligvis udelukket bare at afvente opførelsen af et permanent byggeri, hvis form og størrelse man endnu kun havde de vageste forestillinger om. I hurtig takt udkastedes der da mere eller mindre realistiske planer om midlertidige lejemål i byens biografteatre, i én eller flere af kommuneskolerne og i Gartnernes Salgsforenings store haller på Middel-fartvej. Alle disse løsninger viste sig dog ved nærmere eftersyn enten for dyre eller for upraktiske. Det blev Odenses stadsarkitekt Bent Christiansen, som på et møde med Bengtson den 9. december 1964



Præcis et år inden studiestart aflagde undervisningsminister K.B. Andersen besøg i Odense bl.a. for at bese byggeriet til det kommende universitet. Her er han fotograferet den 1. september 1965 midt på den byggeplads, som i løbet af det følgende år blev til Teknikums blok E, Odense Universitet første hjemsted. I baggrunden ses Hinderupgaard, det senere studenterhus. (Fyns Pressefoto).

*Fra lov til
virkelighed*

fandt columbusægget i form af teknikumløsningen. Denne tanke vandt i løbet af de følgende måneder tilslutning fra alle sider.

Odense Teknikum havde i 1961 påbegyndt udflytningen til Hjallesvej og var i 1964 i fuld gang med at gennemføre anden etape af det store byggeri. Det stod imidlertid klart, at også gennemførelse af en tredje etape, bestående af en undervisningsfløj, blok E og en laboratorieføj, i løbet af en kort årrække ville være påkrævet. Denne etape var allerede projekteret til at omfatte et etageareal på 3.600 m² (blok E) + 1.500 m² (laboratorieføjen). Stadsarkitekt Christiansens idé gik i al sin geniale enkelhed ud på at fremskynde denne etape, således at opførelsen kunne ske i direkte fortsættelse af det igangværende arbejde med anden etape, og derefter lade universitetet leje sig ind dér for et kortere åremål, indtil Teknikum selv fik brug for lokalerne. Derved ville Teknikum få sit byggeri tilendebragt adskillige år før beregnet, og – nok så vigtigt – universitetet ville få løst sit akutte lokalebehov.

Denne tanke blev mødt med sympati fra alle berørte instanser, og bakket op af yderst fleksible myndigheder havde Bengtson, da marts 1965 oprandt, fået løsningen forhandlet på plads til alle sider. Håndværkerne på Teknikums byggeplads kunne således fortsætte direkte fra anden til tredje etape, som dermed ville kunne stå færdig til at modtage første studenterhold 1. september 1966. Det kom faktisk også til at holde stik, og blok E kom på denne måde til at give udmærket husly til universitetet i de første fem år af dets eksistens, selv om de første hold studerende måtte dele cykelkælder med de ligdele, som anatomerne benyttede som dissektionsmateriale.

Nordisk idékonkurrence

Ét var imidlertid at finde en midlertidig løsning på de akutte lokale problemer. Noget andet var den langsigtede planlægning af de permanente bygningsmæssige rammer om det færdige universitet. Udformningen af sådanne krævede stor fremsynethed, omtanke og inddragelse af erfaringer andre steder fra. I erkendelse af opgavens omfattende og komplicerede karakter besluttede de tre involverede ministerier, Undervisningsministeriet (universitetet), Ministeriet for kulturelle Anliggender (universitetsbiblioteket) og Landbrugsministeriet (landbohøjskolen), trods visse betænkeligheder at udskrive en nordisk idékonkurrence om projektet. Programmet for denne blev offentliggjort den 11. marts 1966, og dens udløb blev fastsat allerede til



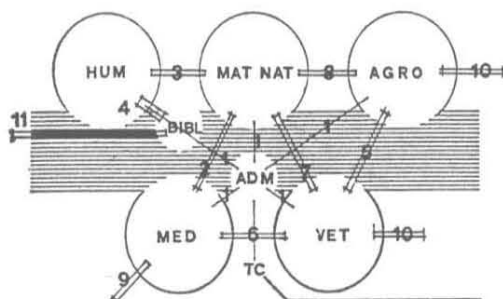
Arkitekt, senere professor Knud Holscher og frue foran en skitse af vinderprojektet til Odense Universitetscenter. Billedet blev taget i slutningen af september 1966 i forbindelse med overrækkelsen af arkitektkonkurrencens førstepræmie på 150.000 kr. Knud Holscher modtog senere også Træprisen for sin udformning af Odense Universitet, som især kendetegnes ved den udstrakte anvendelse af beton og stål. (Fyens Stiftstidende 26. sept. 1966).

den 15. september samme år – den dag, da den officielle indvielse af det nye universitet var planlagt at skulle finde sted. Formålet med idékonkurrencen fremgik af følgende passage i programmet:

»Gennem konkurrencen ønskes belyst muligheder for udformning af et universitet, en veterinær- og landbohøjskole og et universitetsbibliotek, som gennem deres funktionelle og arkitektoniske opbygning tilsigter at skabe det bedst mulige grundlag for et stimulerende arbejdsmiljø for undervisning og forskning, og som tilgodeser de hensyn, der er skitseret i dette program. Gennem konkurrencen tilsigter man tillige at få belyst, om de anviste arealer er tilstrækkelig store og hensigtsmæssige for formålet«.

Konkurrencen sigtede med andre ord udelukkende mod opførelse af et integreret centerbyggeri på de arealer, som tidligere var erhvervet til den påtænkte landbohøjskole. Den omfattede derimod ikke det forudsete byggeri ved sygehuset, som i overensstemmelse med en tidligere beslutning skulle huse det lægevidenskabelige fakultets kliniske institutter.

*Fra lov til
virkelighed*



Grundtanken i arkitekt Holschers projekt var en centeropbygning, som med fællesadministration og bibliotek som centrale led bandt den kommende Landbohøjskole organisk sammen med universitetsfakulteterne. Virkeligheden kom til at forme sig anderledes.

Vinderprojektet blandt de 42 indkomne forslag blev det af arkitektfirmaet Krohn & Hartvig Rasmussen udarbejdede med senere professor Knud Holscher som ansvarlig arkitekt. Det blev derfor dette, som – ganske vist i en lidt barberet udgave – i løbet af årene 1971-83 langsomt manifesterede sig i det store bygningskompleks, som vi i dag først og fremmest forbinder med Odense Universitet. Der vil senere blive lejlighed til nærmere at karakterisere dette monument over 1960'ernes danske uddannelsespolitik. I 1966 var det dog endnu blot streger på papiret og ti spurve på taget. Den nære – og i øjeblikket vigtigste – realitet var trods alt, at man havde sikret sig spurven i hånden i form af den foreløbige teknikumløsning. Dermed var en vigtig forudsætning for studiestart den 1. september 1966 tilvejebragt.

Universitetsbibliotek

En anden væsentlig forudsætning var imidlertid i mindst lige så høj grad et kapløb med tiden, nemlig opbygningen af et funktionsdygtigt universitetsbibliotek. I en årsfesttale betegnede universitetets rektor langt senere bibliotekets bøger som forskningens iltforsyning. Det var et ganske træffende billede; men skal man blive i dette, stod det ved starten skralt til med iltningen. Nogen større videnskabelig bogsamling fandtes nemlig ikke i Odense. Det var nødvendigt at starte helt fra grunden, og det foreslog ikke stort, at adskillige fynske godsejere på Jørgen Hæstrups tilskyndelse havde indvilget i at åbne deres betydelige samlinger af ældre bøger for studieformål, eller at en hel del lærde selskaber og videnskabelige biblioteker andre steder velvilligt tilbød at lade deres dubletsamlinger indgå i det nye universitetsbibliotek. Opbygning af en anvendelig videnskabelig bogsamling tager lang tid, og på dette punkt var man kommet alt for sent i gang i Odense.

I den situation var det dog held i uheld, at Ministeriet for kulturelle Anliggender den 1. september 1965 ansatte den 43-årige cand. mag. Torkil Olsen som det nye universitetsbiblioteks første overbibliotekar med den opgave på rekordtid at opbygge et anvendeligt universitetsbibliotek i Odense. Torkil Olsen havde en fortid som bibliotekar ved det københavnske universitetsbiblioteks 2. afdeling. Siden 1957 havde han imidlertid været ledende bibliotekar ved Atomenergikommissionens bibliotek på Risø-anlægget, hvor han havde forestået bibliotekets opbygning. Han havde derfor glimrende forudsætninger for at løfte den vanskelige opgave i Odense, hvortil kom, at han var i besiddelse af et gåpåmod og improvisationstalent, som svarede smukt til universitetsadministratorens.

Med et beskedent budget og et fåtalligt, men støt voksende personale stablede han i løbet af et forbløffende kort åremål under udfoldelse af stor fantasirigdom Odense Universitetsbibliotek på benene.



Ejerne af mange fynske herregårde tilbød beredvilligt at åbne deres bogsamlinger for det nye universitet. Her ses formanden for Akademisk Forening for Fyns Stift, dr. phil. Jørgen Hæstrup i Sande-rungaards bibliotek, 1965. Nogen praktisk betydning – ud over den moralske støtte, der kunne ligge i det – fik denne smukke gestus dog ikke. (Fyns Pressefoto).

*Fra lov til
virkelighed*

Det udviklede sig hurtigt til en velsmurt serviceinstitution for universitetets institutter. Ved universitetets åbning i 1966 havde bibliotekets bogbestand allerede rundet de 100.000 bind. Overbibliotekaren disponerede da over et budget på 1.6 millioner kr. og stod i spidsen for et personale på 23 sjæle. Ved udgangen af 1989 var bogbestanden – blandt andet takket være heldige køb af en række store ældre bogsamlinger som Studenterforeningens bibliotek, Herlufsholmsamlingen og Fyens Stiftsbibliotek – vokset til ikke færre end 853.000 bind, og det samlede personale var på omkring 80 (omregnet til heltidsstillinger). Hovedæren for denne udvikling tilkommer Torkil Olsen.

Begyndelsen var ellers beskeden nok. Det hele startede i tre små kontorer og nogle kælderlokaler på Odense amts og bys Sygehus; men ved årsskiftet 1965/66 erhvervede staten en nedlagt skjortefabrik i Islandsgade 2, som for forholdsvist beskedne midler kunne indrettes til bibliotek. Det var jo på forhånd udelukket, at blok E på Teknikum kunne huse den hastigt ekspanderende institution. Dette blev universitetsbibliotekets adresse i de følgende år, indtil det begyndte sin



Universitetsbiblioteket flyttede 1. marts 1966 ind i egne lokaler i den tidligere skjortefabrik i Islandsgade. Her modtager overbibliotekar Torkil Olsen katalogen over Studenterforeningens bogsamling, hvis omkring 60.000 bind kort forinden var blevet indlemmet i det nye universitetsbibliotek. (Fyens Pressefoto).

langsomme vandring mod Campus – en proces, som først var afsluttet i 1977.

*Fra lov til
virkelighed*

Dette hæsblæsende opbygningstempo kunne kun holdes på grund af overbibliotekarens indædte målbevidsthed, og fordi de involverede myndigheder var indstillet på alskens improvisationer. Med erfaringens vægt kunne Torkil Olsen dog ved en senere lejlighed erklære, at fremtidige universitetsbiblioteker efter hans opfattelse burde igangsættes mindst fem år inden studiestart for at sikre en forsvarlig betjening. I Odense fik overbibliotekaren og hans personale næppe engang et år – men det gik endda.

Kollegiemangel

Endnu et vigtigt problem, som krævede hurtig indsats, var kollegiesituationen. Den så ikke lys ud. Af en undersøgelse, som Bengtsons medhjælper, sekretær Jørgen Steen Larsen gennemførte i september 1966, fremgik det, at der i Odense fandtes i alt 3.000 unge under uddannelse ved byens videregående uddannelsesinstitutioner. Deraf var godt 800 gift, mens godt 1.200 var ugifte og udeboende. Til den førstnævnte kategori fandtes der overhovedet ingen kollegiepladser i byen. Til sidstnævnte var der Teknisk Skoles kollegium på Jagtvej og 4. Maj Kollegiet på Østerbæksvej, i alt knap 200 værelser. Det forslog i forvejen ikke stort og ville være håbløst utilstrækkeligt til den forventede studenterinvasion i de kommende år. Selv sammenlignet med København og Århus, hvor forholdene sandt at sige ikke var for gunstige, var kollegiedækningen i Odense ringe. I København var der således kollegieplads til 14 procent af samtlige studerende, i Århus var der plads til 11 procent. I Odense var kollegiedækningsprocenten kun 8. Det var klart, at der måtte gøres noget, og at det skulle ske hurtigt.

En smule hjalp det på situationen, da Odense Andels Boligforening en måned før universitetsårets start kunne indvie sit nye OAB-kollegium, som foreningen på eget initiativ havde ladet indrette i en tidligere konfektionsfabrik på adressen Langelinie 45. Derved fjøjedes 46 værelser til den bestående kollegiemasse. Initiativet viste sig dog snart at være en begrænset succes, værelserne var for dyre og lydisoleringen for dårlig. Selv om boligforeningen efterhånden rettede de værste mangler, var der helt fra begyndelsen vanskeligheder med at få alle værelserne udlejet uanset ejendommens pragtfulde beliggenhed ned til Odense Å. Det stod derfor klart, at løsninger af den type ikke var svaret på problemerne. Det kom fra en anden kant.

*Fra løv til
virkelighed*



Ved indvielsen den 17. maj 1969 af H.C. Ørsted Kollegiet blev der svinget livligt med røde aktivist-faner. Den fredeligt udseende flagsvingerske på dette billede flankerer tre af kollegiebyggeriets nøglepersoner, nemlig kollegiekomitéens formand, ingeniør Jørgen Christensen, bygningens arkitekt, kgl. bygningsinspektør Jørgen Stærnøse og byggeudvalgets formand, fhv. kreditforeningsdirektør Aage Jensen. (Fyns Pressefoto).

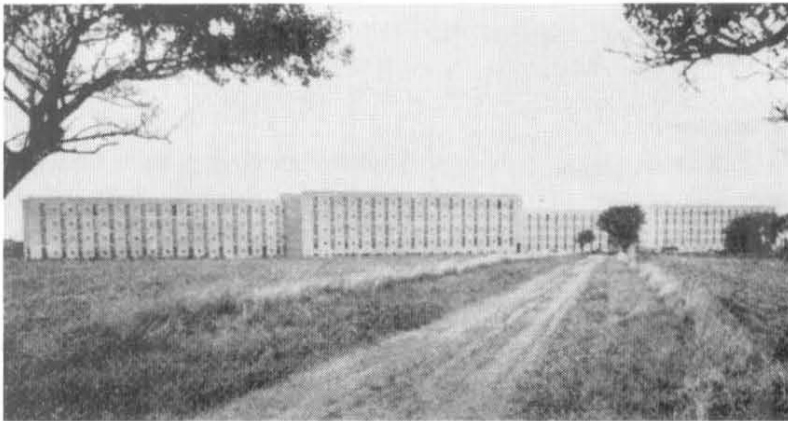
H.C. Ørsted Kollegiet

Da den lokale pressionsgruppe, Fakultetsudvalget, begyndte sin virksomhed i 1960, oprettede det straks et underudvalg for stipendier og kollegier. Dette underudvalg stiftede igen en 35 mand stor Komité for oprettelse af kollegier for studerende i Odense, som med den allerede omtalte ingeniør Jørgen Christensen i spidsen fik indsamlet 3 millioner kr. i de følgende år. Den næsten 80-årige ingeniør var i forvejen en kendt skikkelse i Odense. Han var således i sin tid drivkraften bag opførelsen i trediveerne af Odinstårnet på Bolbro bakke af stål-rørene fra den gamle Lillebæltsbros sænkekasser. Dette forskaffede ham i daglig omtale kælenavnet »Jørgen Tårn«. Det indsamlede beløb blev stillet til rådighed for komitéens byggeudvalg, hvis tre medlemmer var sværvægttere som borgmester Holger Larsen, entreprenør H. Møller-Jørgensen og kreditforeningsdirektør Aage Jensen.

Dette byggeudvalg overdrog til kongelig bygningsinspektør, arkitekt Jørgen Stærmose at udarbejde et skitseprojekt til et nyt storkollegium på en 40.000 m² stor grund, som Odense Kommune stillede til rådighed umiddelbart øst for Teknikum og Hinderupgaard. Arkitekt Stærmoses projekt omfattede fire fire-etagers boligblokke, hver indeholdende 120 værelser til ugifte studerende, samt ti etplans huse, hver med fire lejligheder til gifte studerende. I færdig form ville det nye kollegium således give plads til 560 studerende, hvorved kollegiekapaciteten i Odense med et slag ville være tredoblet. Det nye projekt blev fra starten døbt H.C. Ørsted Kollegiet – mindre kunne ikke gøre det med adressen ved Niels Bohrs Allé og beliggenheden mellem Teknikum og det planlagte universitetsbyggeri. Det hele var beregnet at skulle koste 18 millioner kr.

Efter færdigbehandling hos de berørte myndigheder kunne arbejdet udbydes i licitation den 8. februar 1967, og allerede 10. oktober samme år kunne der holdes rejsegilde på den første af de store boligblokke. I foråret 1968 flyttede de første studerende ind, indflytterne i etplanslejlighederne dog med streng formaning om at se at blive gift, hvis de ikke var det i forvejen, idet lejemålet ellers ville være ugyldigt – det var inden de papirløse ægteskabers tid. Året efter, den 17. maj 1969 kunne hele herligheden indvies med en større kollegianerfest.

Hvis initiativtagerne til det store kollegiebyggeri havde ventet udelte taknemmelighed fra de studerendes side, blev de unægteligt skuffede. I mellemtiden var ungdoms- og studenteroprørets tid nemlig oprun-



Det færdige H.C. Ørsted Kollegium, som det tog sig ud i efteråret 1968. Værelseslejen var på indvielsestidspunktet 230 kr. om måneden, mens den månedlige leje for én af de halvanden værelses lejligheder i det tilknyttede etplans byggeri var 380 kr. incl. lys og varme. (Nyt).

*Fra lov til
virkelighed*

det, og det blev dermed et *must* blandt de unge at forholde sig kritisk fordømmende til magthavere og autoriteter af enhver slags. De velmenende kræfter bag det nye kollegium repræsenterede tilsyneladende i visse studerendes øjne sådanne mørke kapitalistiske kræfter.

I dagene efter indvielsesfesten kunne aviserne nemlig berette om et hærværk på kollegiet, som havde sådanne overtoner. Ukendte gerningsmænd havde under festlighederne ud på de små timer oversmurt en fem kvadratmeter stor bronzetavle, hvorpå donatorernes navne var anført, med en ætsende væske. Det nødvendiggjorde en bekostelig nedtagning og afslibning af tavlen, inden den på ny kunne opsættes.

Den efterfølgende politiefterforskning bragte for dagen, at hærværket var forøvet ved hjælp af kærnemælk, som et par unge mennesker med tilknytning til kollegiet havde smurt på. De anførte under den følgende retssag, at de var blevet optændt af harme ved synet af den dyre tavle, når de samtidig tænkte på alle de bekvemmeligheder, kollegianerne ellers kunne have fået for de 35.000 kr., som tavlen havde kostet. Den lille affære, som vakte stor og forarget opsigt i offentligheden, forhøjede ikke just studenternes popularitet i befolkningens øjne, men var til gengæld ganske symptomatisk for studenteroprørets tendens til at gøre selv gemen vandalisme til udtryk for den ideologiske kamp mod kapitalen og magthaverne.

I de følgende år kom der yderligere nye kollegier til – således Rasmus Rask kollegiet ved Seminariet på Bolbro bakke og senest Thomas B. Thrige Kollegiet på universitetsområdet – således at Odense i dag godt kan måle sig med både København og Århus med hensyn til kollegiedækning.

De første lærere

På grund af de mange gode kræfters aktive medvirken lagde kollegiesagen ikke synderlig beslag på universitetsadministrationens kræfter. Den havde derfor mulighed for at koncentrere sig om løsning af det sidste udestående problem, nemlig ansættelse af det første hold lærere. Det ville i første række sige professorerne, som ifølge de da gældende styrelsesforhold var småkonger i hver deres faglige kongerige og tilsammen udgjorde universitetets suverænt bestemmende forsamling. Inden de var ansat, var det derfor ikke muligt for administrationen at komme videre med den konkrete planlægning.

40 Det var forudset, at Odense Universitet fra begyndelsen skulle om-

fatte to fakulteter, nemlig et humanistisk og et lægevidenskabeligt. Først med tiden skulle sidstnævnte splittes op i et medicinsk og et naturvidenskabeligt fakultet. I overensstemmelse med denne organisationsplan oversendte Undervisningsministeriet den 24. marts 1965 en ansøgning til Finansministeriet om at få godkendt optagelse af 14 professorater på normeringsloven 1966/67, heraf 9 inden for den humanistiske faggruppe og 5 inden for den medicinsk-naturvidenskabelige. Lønningsrådets og Finansudvalgets godkendelse forelå den 26. juni, hvorefter opslags- og ansættelsesproceduren kunne gå i gang.

Til de 14 således opslåede stillinger meldte der sig knap 50 ansøgere. Størst var ansøgerskaren til fagene kemi og nordisk litteratur, hvor der havde meldt sig henholdsvis 11 og 8 ansøgere. De nedsatte fagkyndige bedømmelsesudvalg, som efter Undervisningsministeriets godkendelse hver bestod af to københavnske professorer og én århusiansk, barslede i de følgende måneder med indstillinger, hvorefter de nyudnævnte professorer kunne tiltræde med virkning fra 1. april 1966 – fem måneder før studiestart.

I første omgang blev dog kun 12 af de 14 opslåede stillinger besat, idet ingen af de tre ansøgere til professoratet i fysik fandtes kvalificerede, og besættelsen af professoratet i fysiologi også lod vente på sig. Dertil kom, at indstillingen til professoratet i biokemi forelå så langt hen på sommeren, at besættelsen først kunne ske pr. 1. november. Indehaveren af dette embede, dr. med. Paul Erik Plesner kunne indtil da kun på uofficiel basis deltage i professorforsamlingens møder. I sommerens og efterårets løb ansattes yderligere 25 lærere på lavere niveauer – amanuenser, løst tilknyttede lektorer og assistenter m.v. – således at den samlede lærerstab ved studiestarten i efteråret 1966 talte i alt 37 personer.

Størst interesse knyttede der sig til professorgruppen ikke blot på grund af den prestige, som i offentlighedens øjne omgav professortitlen, men især på grund af dens magtfulde status i universitetets ledelsessystem. De nye professorer blev straks genstand for intens offentlig opmærksomhed, og deres mindste ytringer rapporteredes samvittighedsfuldt som orakelord i den lokale presse. Ikke mindst i ugepressen vakte det betydelig opmærksomhed, at den lærde forsamling også omfattede en kvinde. »Professoren er en dame« lød en tospaltet overskrift i Billedbladet, som den 2. september 1966 bragte en udførlig reportage om Kristine Heltbergs liv som professor i Odense. Hun forblev med tugt at melde også den eneste af slagsen.



De fire først indstillede professorer til første forhandling på Odense Rådhus 7. februar 1966. Fra venstre ses overbibliotekar Torkil Olsen, amanuensis Erling Ladevig Petersen (historie), universitetsadjunkt Bengt Algot Sørensen (germansk filologi), administrator Bengt Bengtsen, førstebibliotekar Niels Åge Nielsen (nordiske sprog) og lektor Kristine Heltberg (slavisk filologi). (Fyns Pressefoto).

Men i øvrigt blev de nye professorer taget under intensiv behandling af den lokale presse, efterhånden som indstillingerne forelå, og de i løbet af foråret indfandt sig i Odense for at indlede drøftelser med universitetsadministratoren om fagopbygning med videre. Aviserne bragte fyldige portrætartikler og var tydeligt benovede ved omgangen med de nye herrer i den lærde republik. Når journalisterne udfrittede de nyudnævnte professorer for programerklæringer om deres fremtidige virke, gav de alle udtryk for vilje til faglig fornyelse, effektivisering af studierne og åbenhed for studenterindflydelse inden for de rammer, som det patriarkalske styrelsessystem nu engang tillod. Odense Universitet skulle, så langt mulighederne rakte, være studenternes universitet – et slogan, som gradvis udmøntedes i foråret 1966, og som dagspressen med Information som eneste undtagelse med bælgelighed greb.

Professorgruppens baggrund

Offentlighedens forventninger til de nye professorer var betydelig, og 42 dagspressens ofte ugebladsagtige reportager om deres baggrund og

planer bidrog ikke til at nedstemme forventningsniveauet. Det kan derfor nok have en vis interesse at se en smule nærmere på denne pionérgruppe med den mere koldsindige distance, som uvægerligt indfinder sig efter 25 års forløb. Dette sker måske bedst ved at betragte følgende skematiske oversigt over de 12 professorer, som tiltrådte i løbet af 1966:

Figur 2.1 Den første professorgruppe ved Odense Universitet 1966

Navn	Fagområde	Alder ved tiltrædelse	Akademisk grad	Seneste ansættelse	Seneste ansættelsessted
Franz Bierring	Anatomi	45	cand. med.	Afdelingsleder	Kbh.s Univ.
Mogens Brøndsted	Nordisk litteratur	48	cand. mag.	Amanuensis	Kbh.s Univ.
David Favrholt	Filosofi	35	dr. phil.	Amanuensis	Kbh.s Univ.
Kristine Heltberg	Slaviske sprog og litt.	42	dr. phil.	Forskningsstip.	Kbh.s Univ.
Søren Skovgaard Jensen	Klassisk filologi	29	mag. art.	Univ. adjunkt	Kbh.s Univ.
Chr. Knakkegaard Møller	Kemi	46	dr. phil.	Afdelingsleder	Kbh.s Univ.
Henning Krabbe	Engelsk sprog og litt.	60	dr. phil.	Gymnasielektor	Gymnasieskolen
Niels Åge Neilsen	Nordiske sprog	53	cand. mag.	Førstebibliotekar	Statsbiblioteket
Morten Nøjgaard	Romanske sprog og litt.	31	dr. phil.	Kandidatstip.	Kbh.s Univ.
Erling Ladewig Petersen	Historie	37	dr. phil.	Amanuensis	Kbh.s Univ.
Paul Erik Plesner	Biokemi	42	dr. med.	Docent	Carlsbergfondets Biologiske Inst.
Bengt Algot Sørensen	Tysk sprog og litt.	39	dr. phil.	Amanuensis	Aarhus Univ.

Som det fremgår af oversigten fordelte de 12 nye professorer sig med 9 inden for det humanistiske fagområde og 3 inden for det medicinsk-naturvidenskabelige. De 9 humanistiske professorer dækkede tilsammen alle de store skoleembedseksamenfag, som det ifølge prognoserne var nødvendigt hurtigt at få udbygget. Dertil kom faget filosofi, som særlig skulle varetage det dengang obligatoriske kursus i propædeutisk filosofi og videnskabsteori, filosofikum, samt klassisk filologi som en passende afrunding af fagviften. De tre medicinsk-naturvidenskabelige professorater var tilstrækkelige til at påbegynde førstedelsstudiet af medicin, selv om stillingerne i fysik og fysiologi foreløbig måtte forblive ubesatte. Med denne professorbesætning var det nye universitet nødtørftigt rustet til at påbegynde undervisningen.

Oversigten viser, at det var et meget ungt professorhold, der startede i Odense, sammenlignet med professorgrupperne i København og Århus. Gennemsnitsalderen ved tiltrædelsen var kun godt 42 år med en tydelig samling om aldersgruppen 35-45 år. Kun tre skilte sig klart ud fra dette gennemgående aldersmønster, nemlig Søren Skovgaard Jensen, som kun var 29 år ved udnævnelsen og dermed én af de



Den 1. april 1966 var samtlige 9 indstillede humanistiske professorer for første gang samlet i Odense til realitetsdrøftelser om studieplaner etc. Derefter gik det stærkt med planlægningen. På billedet ses fra venstre dr. phil. David Favrholdt (filosofi), dr. phil. Bengt Algot Sørensen (germansk filologi), Mogens Brøndsted (nordisk litteratur), dr. phil. Henning Krabbe (engelsk), dr. phil. Kristine Heltberg (slavisk filologi) og Niels Åge Nielsen (nordiske sprog).

yngste universitetsprofessorer i det hele taget i nyere dansk universitetshistorie, samt Niels Åge Nielsen og Henning Krabbe, som ved tiltrædelsen var henholdsvis 53 og 60 år. Niels Åge Nielsen havde omkring ansættelsestidspunktet ingen formel tilknytning til universitetsverdenen, han var førstebibliotekar ved Statsbiblioteket i Århus. Men reelt var han yderst fortrolig med den gennem langvarig forudgående ansættelse i en forskerstilling ved Aarhus Universitet. Henning Krabbe kom derimod fra en stilling som gymnasielærer i København og var uden nogen tættere forbindelse med universitetsmiljøet.

Om alle de øvrige gælder det, at de ved ansættelsen stod midt i solide, regelrette karrierer som universitetslærere og forskere. De kom alle fra undervisnings- og forskerstillinger ved universitetsinstitutter og laboratorier, og ikke færre end 8 af de 12 havde ved udnævnelsen erhvervet den højeste akademiske grad, doktorgraden. Skovgaard

44 Jensen erhvervede den kort efter sin tiltrædelse. Det var med andre



Billedet viser dr. phil. Erling Ladewig Petersen (historie), dr. phil. Morten Nøjgaard (romansk) og Søren Skovgaard Jensen (klassisk filologi). Af pionerholdet på dette og det foregående billede er kun fire stadig i aktiv tjeneste ved Odense Universitet i 25-året for starten, nemlig David Favrholdt, Bengt Algot Sørensen, Erling Ladewig Petersen og Morten Nøjgaard. Tre – Henning Krabbe, Niels Åge Nielsen og Søren Skovgaard Jensen – er afgået ved døden. Mogens Brøndsted er gået på pension, og Kristine Heltberg byttede efter få års forløb sit professorat i Odense ud med en stilling som lektor ved Københavns Universitet. (Fyns Pressefoto).

ord et fagligt velfunderet team af yngre universitetslærere i karrieren, som tegnede den første professorgruppe i Odense.

Det fremgår endelig af oversigten, at de alle – med undtagelse af Niels Åge Nielsen og Bengt Algot Sørensen – havde Københavns Universitet som deres åndelige hjemsted, deres Alma Mater. Denne skæve rekruttering afspejlede i nogen måde de to gamle universiteters forskellige størrelse, og resultatet var derfor også, at det nye Odense Universitet blev domineret af tankegods fra Københavns Universitet. De første studieordninger var således for de fleste fags vedkommende københavnsk inspirerede, og de faglige forbindelser til København forblev i en lang årrække betydeligt livligere end forbindelserne til Århus.

*Fra lov til
virkelighed*

Dette forhold førte i den kritiske del af pressen til beklagelser over, at Odense Universitet blot var en lille, dårlig efterligning af den forstenede mastodont i København. Den således udtrykte frygt har imidlertid siden vist sig temmelig ubegrundet. Det første lærerkorps i Odense var på ingen måde paralyseret af den dominerende københavnske arvmasse, men udviklede hurtigt en egen Odenseprofil. Desuden bidrog senere ansættelser gradvis til udligning af den oprindelige skævhed i rekrutteringen, således at det nye universitet efterhånden kunne træde i karakter i sin egen ret med et lærerkorps, der følte sig som odenseansk og ikke blot som en gruppe i midlertidigt eksil fra de ældre miljøer i København og Århus.

Dertil bidrog også viljen hos hovedparten af den oprindelige lærergruppe til at grave, hvor den stod, selv om den de første år måtte tåle medlidende blikke fra især københavnske kolleger, som havde svært ved at forestille sig eksistensen af et åndsliv uden for Frue Plads og nærmeste omegn. De kunne dog, hvis de havde behov for det, hente trøst og selvtillid i en bemærkning fra den verdenskendte tyske sociolog, Theodor Geiger. Da han i 1938 lod sig ansætte i et nyoprettet professorat ved Aarhus Universitet, blev han af undrende københavnske kolleger spurgt, hvordan i alverden han kunne finde sig til rette dér og ikke i stedet havde søgt København. Den landflygtige tyske videnskabsmand svarede da, at når han endelig skulle virke ved et provinsuniversitet, så foretrak han langt det unge Aarhus Universitet frem for København.

Klar til studiestart

I månederne inden studiestarten 1. september 1966 mødtes de nye professorer hyppigt for i fællesskab at udstikke retningslinierne for studiefagenes indhold og varighed. Selv om der netop i disse år verserede talrige tanker om fuldstændig reorganisering af studieplanerne i retning af den angelsaksiske bachelor-M.A.-struktur, valgte man af tidsmæssig nødvendighed i Odense at lægge ud i overensstemmelse med de planer, som var gældende i København og Århus. Der indførtes dog enkelte ændringer, som man mente ville begrænse frafaldet og virke studietidsforkortende. Den væsentligste ændring var nok et krav om, at de humaniorastuderende skulle påbegynde deres bifag samtidig med hovedfaget. Derudover blev der lagt vægt på at give de studerende lejlighed til at ytre sig om studiemæssige forhold i de fag-

lige studienævn, som skulle oprettes. Det var også tanken, at de studerende og de ikke-professorale lærere skulle repræsenteres i de kollegiale organer – foreløbig dog uden stemmeret, hvilket ikke var hjemlet i den gældende styrelsesordning, som fortsat placerede al magt hos professorerne og Undervisningsministeriet.

Disse forsigtige tiltag i retning af en vis demokratisering af styrelsesforholdene var baggrunden for, at den nytiltrådte professorgruppe og administrator Bengtson i sommerens løb gjorde en energisk indsats for at markedsføre det nye universitet som studenternes universitet – stedet, hvor studenternes interesser skulle stå i centrum, i underforstået modsætning til forholdene på professorstyrets gamle højborge i København og Århus. Helt bortset fra den alvorligt mente programmerklæring, som lå deri, var hensigten tydeligt nok at forsøge at skabe



Den nyvalgte rektor for Odense Universitet, professor Mogens Brøndsted, fotograferet den 13. august – to dage efter valget – foran et vindue i Teknikums blok E. Gennem vinduet skimtes Hinderupgaard, som senere blev indrettet som studentehus. I de følgende fem travle opbygningsår bestred professor Brøndsted dygtigt det krævende rektorembede. (Fyns Pressefoto).

Fra lov til virkelighed et selvstændigt image og lokke kunder til den nye butik, hvis hylder langsomt var ved at blive fyldt med varer.

Én enkelt ting manglede der dog, inden dørene til herlighederne kunne slås op. Der skulle vælges en rektor til at bære det øverste ledelsesansvar og tegne universitetet udadtil og over for myndighederne. I overensstemmelse med de gældende regler skulle han vælges af og blandt professorerne. På et sammentræde den 11. august enedes den auguste forsamling om at udpege professoren i nordisk litteratur, Mogens Brøndsted til hvervet. Den da 48-årige professor Brøndsted blev dermed det nye universitets første rektor. Gennem de følgende fem travle opbygningsår røgtede han på kompetent og værdig vis det krævende hverv.

Administrator Bengtson kunne nu omsider træde et skridt tilbage fra offentlighedens søgelys og i stedet hellige sig de presserende planlægningsopgaver. I forhold til omgivelserne overtog professor Brøndsted med stilfærdig dygtighed hans hidtidige rolle som »Mr. University«. Men helt aktuelt gjaldt det nu rusmodtagelsen den 31. august, som var dagen, da de første kunder – det første rushold – ville indfinde sig, og samtidig dagen for den nyvalgte rektors første offentlige fremtræden. Mod denne dag havde alle tanker naturligt nok været rettet gennem de forudgående mange travle måneder.

3. Studenternes universitet får studenter

Rusmodtagelse

Onsdag den 31. august 1966 invaderede det første hold studerende da omsider det nye universitet, som i pressen var blevet udråbt til »studenternes universitet«. – Invaderede er dog måske nok et vel stærkt udtryk i denne sammenhæng, for invasionen bestod i virkeligheden blot af 180 håbefulde unge, som i sommerens løb havde bestemt sig for at prøve det nye og spændende ved Odense Universitet frem for den kendte studentertilværelse ved de to gamle overfyldte læreanstalter.

Et studentertal på 180 var imidlertid en fornuftig studentermæssig startkapital for det nye universitet. Det overgik langt sommerens



Dette uprætentiøse skilt, som her i begyndelsen af august 1966 er genstand for administrator Bengtsons beundrende blikke, viser vej til Odense Universitets første hjemsted, Teknikums blok E. Kort efter fulgte de første 180 studerende skiltets anvisning. (Fyns Pressefoto).

*Studenternes
universitet får
studenter*

journalistiske dommedagsprofetier, som forudsagde, at næppe én ærlig student ville møde frem i Odense ved studieårets begyndelse. Disse profetier baserede sig på en undersøgelse fra foråret blandt dimittendholdene på landets gymnasier. Den havde vist, at kun 52 af årets ca. 8.000 nye studenter overvejede at studere i Odense, hvilket affødte avisoverskrifter som »Studenternes universitet svigtes af studenterne«. Så galt stod det dog ikke til – tværtimod havde man af forståelige kapacitetsmæssige grunde været nødt til at afvise en del ansøgere til det medicinske studium og i stedet henvise dem til København og Århus.

På den anden side lå tallet behageligt langt under, hvad universitetets lille stab med administrator Bengtson i spidsen i dystre stunder havde frygtet – nemlig en studenterinvasion, som straks fra starten ville sprænge de snævre rammer. Lærerstaben var jo lille, og undervisningslokalerne i teknikumfløjen var kun egnede til mindre hold. Et massetilløb ville derfor have gjort situationen plat umulig og starten endnu mere snublende, end den faktisk blev.

De 180 pioner-studenter, som denne onsdag i flok og følge satte kursen mod Teknikums festsal for at påhøre velkomsttalerne, havde studiemæssigt fordelt sig således, at 59 havde valgt det medicinske studium, 105 havde valgt at studere et eller flere humanistiske fag, mens de resterende 16 endnu ikke på dette tidspunkt havde valgt studiefag. De nye studerende havde nok valgt; men hvad valget nærmere indebar, tilhørte fremtiden. Foreløbig gjaldt det velkomsten, rusmodtagelsen, som ikke var en egentlig immatrikulationsfest. Den fulgte først senere.

Som en symbolsk understregning af tanken om »studenternes universitet« var rusmodtagelsen arrangeret af det provisoriske studenterråd ved Odense Universitet. Det var i virkeligheden et énmandsforetagende, som bestod af stud. merc. John Madsen, Århus, der som repræsentant for Danske studerendes Fællesråd havde været udstationeret i Odense sommeren over for at forberede modtagelsen af de nye studerende. Han skulle desuden fungere som fødselshjælper for det lokale studenterråd, der skulle vælges blandt de nye studerende senere på semestret.

Han talte da også som den første til de nye studerende og de fleste af deres kommende lærere, som ligeledes havde givet møde – hvilket var godt det samme, for den lille flok russer synede sandt at sige ikke stort i den kæmpemæssige festsal. Tilhørerne blev ligeledes mødt med

gode ønsker fra administrator Bengtson, som denne dag for første gang kunne se sin tankebygning befolket af rigtige levende studenter. Også formanden for Studenterrådet ved Københavns Universitet, stud. jur. Hanne Møller frembar lykønskninger, og det samme gjorde formanden for Akademisk Forening for Fyns Stift, dr. phil. Jørgen Hæstrup, som senere hen skulle blive en skattet lærer ved universitetets historiske studium.

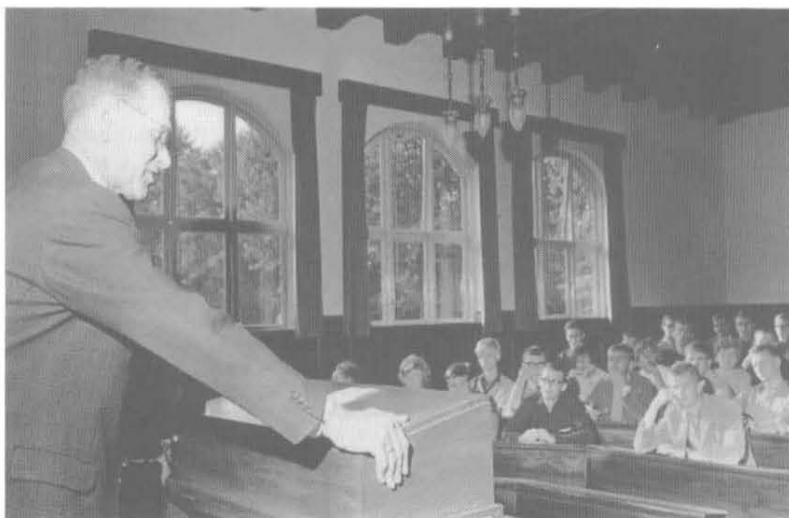
Bengtsons nære medarbejder, sekretær Jørgen Steen Larsen gav nogle praktiske råd og vink, mens overbibliotekar Torkil Olsen måtte give den nedslående besked, at det nye universitetsbibliotek i den tidligere skjortefabrik i Islandsgade desværre først ville være i stand til at åbne dørene for publikum i slutningen af september. Han forsikrede dog, at biblioteket desuagtet var indstillet på at yde enhver tænkelig hjælp og i øvrigt først og fremmest opfattede sig selv som en serviceorganisation. Biblioteket har siden hen vist sig i stand til fuldt ud at leve op til Torkil Olsens forsikringer på dette første møde med de fremtidige brugere.

Som en understregning af den demokratiets og tvangsfrihedens ånd, som skulle præge det nye universitet, sluttede det hele med et ceremoniel, som er selve indbegrebet af dansk folkelighed – uformelt samvær under indtagelse af en håndbajer eller to på studenterrådets regning. De nye studerende kunne dermed tage hul på hverdagen med maverne fyldt af den danske nationaldrik og ørerne fyldt af gode ønsker.

Begyndende hverdag

Den begyndte allerede dagen efter, da undervisningen gik i gang i de fleste fag under stor bevågenhed, ikke mindst fra den lokale dagspresses side. Særlig opmærksomhed vakte det, at professor David Favreholdts propædeutiske filosofiforelæsninger – det dengang obligatoriske filosofikum – på grund af holdstørrelsen var henlagt til høresalen på den nærliggende Dalum Landbrugsskole – Christen Kolds gamle højskole. Denne overraskende forbrødring mellem den akademiske verden og højskoledanmark blev omgående udlagt som tegn på den fordomsfrihed, der skulle præge forholdet mellem det nye universitet og dets omgivelser. Landbrugsskolens forstander, Vagn Fog-Petersen mente da også at kunne fastslå, at det måtte være helt i Christen Kolds ånd, når landbrugsskolen lukkede portene op for universitetet.

*Studenternes
universitet får
studenter*



Den første arbejdsdag 1. september 1966. Professor David Fæwrholdts filosofikum-forelesninger var i den første tid henlagt til Dalum Landbrugsskole på grund af holdets størrelse. Landbrugsskolens forstander, Vagn Fog-Petersen byder her velkommen til de nye universitetsstuderende i Christen Kolds gamle hørsal. (Fyns Pressefoto).

Universitetets ledelse havde lagt stor vægt på at påbegynde den daglige undervisning præcis den 1. september. Deri lå en klar markering af, at det nye universitet skulle være et effektivt undervisningssted, som ikke spildte tiden. Samtidig var det lidt af en demonstration i forhold til de to gamle universiteter, som viste tilbøjelighed til at lade undervisningsstarten glide længere og længere ind i semestrene. I Odense skulle der andre boller på suppen. Én afbrydelse i al travlheden tillod man sig dog, nemlig den formelle immatrikulationsceremoni, som skulle afvikles i tilknytning til den stilfulde officielle indvielsesfest. Begge dele skulle finde sted torsdag den 15. september.

Inden man kom så langt, havde der allerede blandet sig et par skurrende mislyde i de velvillige toner, som ellers ombølgede det nye universitet. Kilden til den ene var en lokal fynsk ungdomsoprører – et udtryk, som netop i disse år var i færd med at vinde indpas i dagligsproget – lærer Mogens Amdi Petersen. I en opsigtsvækkende sag var han nogle år forinden blevet afskediget fra sin lærerstilling i Næsby, fordi han trods gentagne alvorlige formaninger ikke ønskede at lade sit lange hår klippe og ej heller ville udskifte sine kulørte sokker med et par af mere diskret tilvirkning. I årene derefter havde han været sjælen i »Huset« på Hunderupvej – en patriciervilla midt i byens dyre kvarter, som til stor fortrydelse for byens borgerskab var blevet ind-



Studenternes universitet får studenter

Endnu en scene fra første arbejdsdag: Professor Brøndsted indvier det første hold danskstuderende i litteraturteoriens mysterier. (Fyens Stiftstidende 2. sept. 1966).

rettet som ungdomskollektiv. Ved universitetets åbning havde han ladet sig immatrikulere som filosofistuderende, men anvendte i øvrigt det meste af sin tid og sit ubestridelige organisatoriske talent i ledelsen af det studenterråd, der i løbet af september så dagens lys i Odense.

Kritiske røster

Med dette som basis lykkedes det ham at rejse en hel del blæst om indholdet af de »Akademiske love for studerende ved Odense Universitet«, som alle indskrevne studerende havde fået udleveret. Disse love var i hastværket blevet kopieret direkte fra de tilsvarende ved Aarhus Universitet og havde således ad den vej både sproglige og indholdsmæssige rødder tilbage til forrige århundredes klassiske universitets-tradition. Blandt andet hed det i paragraf 3: »De studerende bør i alle deres forhold optræde, som det sømmer sig dem, der dyrker videnskaberne og bereder sig til statens embeder....«

Det klingede unægtelig noget arkaisk i tressernes formløse virkelighed. Denne og tilsvarende formuleringer var derfor et taknemmeligt udgangspunkt for latterliggørelse og provokationer, og det var en chance, som den drevne provokatør Amdi Petersen ikke kunne lade gå fra sig. Ved immatrikulationshøjtideligheden vakte han opsigt ved ikke at ville modtage det rektorale håndtryk – en historie, som fløj den danske verdenspresse rundt – og selvsamme dag offentliggjorde han i

*Studenternes
universitet får
studenter*



Det første studenterråd valgt den 19. september 1966 af det første studenterhold. Der valgtes fem medicinere, fem humanister, og fem valgtes af hele studenterforsamlingen. 14 af de nyvalgte råder ses her i høresalen på Dalum Landbrugsskole. Som nr. to fra venstre i forreste række ses Mogens Amdi Petersen. Stud. med. Niels Ole Jensen (anden række yderst til højre) blev senere valgt til studenterrådets første formand. Nogen større politisk indflydelse fik dette råd dog ikke – den fulgte først med styrelsesloven i 1970. (Fyns Pressefoto).

B.T. en ætsende kritik af lovene under overskriften »Må vi nu være her?«

Efter således at have sat en enkelt lus i skindpelsen synes den nye filosofistuderende imidlertid at have tabt interessen for studenternes universitet. Han optræder ikke senere i universitetets annaler, men vendte i stedet sin interesse mod det Tvind-skoleprojekt, som blev et af de store samtaleemner i det følgende tiår.

Den anden mislyd skyldtes dagbladet Information, som den 14. september – dagen før indvielsesfestlighederne – offentliggjorde en større kommentar under overskriften »Odense Universitet – første omgang tabt«, skrevet af bladets universitetsmedarbejder, Jørgen Christensen. Efter et heftigt angreb på Undervisningsministeriets håndtering af hele sagen, som for ham at se var et mønstreksempel på inkompetence og langsommelighed, var den mistrøstige konklusion, at Odense Universitet var tabt på gulvet i første omgang. Planlægningen var mangelfuld og præget af hastværk, de nye professorer var traditionsbundne, organisationsstrukturene repræsenterede ingen fornyelse og arkitektkonkurrencen var forsinket. Den hele pessimistiske

udredning mundede ud i et dystert formuleret spørgsmål: »Slaget er tabt i første omgang. Der er tid til at vinde et nyt. Men gør man det?« – Den misantropiske kommentator var vist ikke i tvivl om svaret. Og denne danmarksk rekord i hurtig henrettelse kunne de så tygge på derovre i Odense, mens de fejrede indvielsen af det lille nye misfoster.

For yderligere at sikre, at man ikke skulle blive for kæphøje i Odense og tro, at de fynske æbletræer ville vokse ind i himlen, begik bladets lederskribent Ejvind Larsen på selve indvielsesdagen en leder i samme toneart. Han sluttede med følgende lidet løfterige, men vittige bemærkning: »Det gør meget at være født i andegården, når man ikke har ligget i et svaneæg.« – Information gjorde således sit yderste for at markere sin egenart og ruske op i den provinsidyl, som den øvrige dagspresse ellers i disse dage gjorde sit bedste for at fremmane.

Officiel indvielsesfest

Efter indgående overvejelser havde ledelsen bestemt sig for at markere universitetets åbning med en storstilet officiel indvielsesfest så



Ledsaget af undervisningsminister K.B. Andersen ankommer Hans Majestæt Kong Frederik IX til universitetets indvielsesfest 15. september 1966. På billedet veksler Kongen håndtryk med professor, dr. phil. E. Ladewig Petersen, som kort forinden var blevet valgt til dekan for Det humanistiske Fakultet. Denne flankeres af professorerne Kristine Heltberg og Niels Åge Nielsen. Til højre i billedet ses rektor Mogens Brøndsted sammen med medlemmer af den kongelige familie. (Fyns Pressefoto).

*Studenternes
universitet får
studenter*

tæt på 1. september som muligt. Det havde ganske vist været på tale at udskyde den, til universitetet engang kunne tage sit permanente byggeri i brug. Men ingen kunne vide, hvornår det ville ske, og uden måtte man påregne en gradvis indflytning, hvorved det ville være vanskeligt at fastsætte et passende tidspunkt. Denne løsning blev derfor forkastet til fordel for et tidspunkt så tæt som muligt på starttidspunktet.

Praktiske forhold bevirkede, at indvielsen blev fastsat til at finde sted torsdag den 15. september. Blandt de mange indbudte gæster var kongefamilien, adskillige ministre og folketingsmedlemmer – sidstnævnte dog især fra den fynske andegård – lokale politikere og embedsmænd, repræsentanter for landets øvrige højere læreanstalter, universitetets eget personale og – hvad ellers på studenternes universitet? – de studerende. Alt i alt en forsamling på mere end 600 mennesker.

Dagen blev afviklet efter et treleddet skema, selve indvielseshøjtideligheden i Teknikums festsal, teaterforestilling på Odense Teater og souper på Odense Rådhus. Den højtidelige indvielsesceremoni indledtes med, at skuespillerinde ved Odense Teater, Grethe Holmer fremførte en prolog, som var skrevet til lejligheden af forfatteren Ole Wivel. Odense Byorkester stod for to musikalske indslag, hvoraf det ene – naturligvis – var Carl Niensens Heliosouverture, mens det andet – ligeså naturligt – var Johannes Brahms' Akademisk Festouverture. Efter Heliosouverturen fulgte en lang række taler. Formanden for Odense Teknikums bestyrelse, kreditforeningsdirektør Aage Jensen bød som vært i huset velkommen til den store forsamling. Derefter talte undervisningsminister K.B. Andersen, som overbragte regeringens og sine egne bedste ønsker for det nye universitets fremtid.

I fjernsynstransmissionen fra ceremonien, som sendtes forskudt samme aften, havde der i øvrigt netop på dette sted i ministerens tale indsneget sig en særlig lydeffekt med en vis komisk virkning. I slutningen af ministerens tale, netop som han fremførte sine gode ønsker, blev han i fjernsynsversionen afbrudt af en vedholdende klikken efterfulgt af en hul røst, som sagde: »Pas nu på!« Effekten på de forbløffede seere var ikke ulig virkningen på »Genboerne«s løjtnant von Buddinge, da han hørte den mystiske stemme, som med gravrøst sagde: »Vogt dig!«. Fjernsynets teknikere mente senere, at stemmen måtte hidrøre fra en tilhører, som på denne måde havde givet sit besyv med i nærheden af én af mikrofonerne i salen. De var netop blevet åbnet for



Odenses borgmester Holger Larsen overdrager byens gave – den gyldne rektorkæde – til professor Brøndsted, som i egenskab af rektor modtog den på universitetets vegne. (Fyns Pressefoto).

at opfange bifaldet efter ministerens tale. Taleren selv og hans tilhørere i salen registrerede naturligvis ikke dette lille æterbårne indslag.

Rektorkæden

Efter ministeren talte Odenses borgmester Holger Larsen. Han overrakte ved den lejlighed byens gave til det nye universitet – en gylden rektorkæde med en smuk medaljon, hvorpå universitetets bomærke og motto fremtrådte i guld på en baggrund af blå emalje. Kæden var smedet hos én af byens ansete guldsmede, C. Antonsen. På universitetets vegne modtog den nyvalgte rektor, professor Mogens Brøndsted kæden. Han udlagde i sin takketale meningen med mottoet og bomærkets symbolik, og han behøvede ikke at improvisere. Han havde nemlig selv hovedansvaret for udformningen af såvel motto som bomærke. Han kunne derfor give forsamlingen en velforberedt fortolkning af kædens symbolik.

Bomærket var udformet som et stiliseret, rigtbærende æbletræ med en omskrift på latin: »Fructus Increscit Opera Novo In Agro« hvilket

*Studenternes
universitet får
studenter*

kunne oversættes til »Frugten vokser frem ved arbejdet på den nye ager«. Den latinske sentens rummede yderligere den finesse, at ordenes forbogstaver tilsammen dannede ordet FIONIA, der er det latinske navn for Fyn. Symbolikken var således til at tage og føle på.

Det samme gjaldt æbletræs-symbolet. Rektor Brøndsted drog i sin tale sammenligning med de to gamle universiteters segl. København havde sin ørn, som skuede mod de himmelske højder. Aarhus Universitets segl var domineret af to delfiner, som dykkede ned til de store dybder. Odense Universitets frugtbare æbletræ stod derimod solidt plantet i den rige fynske muld – den nye ager – hvorfra det ville brede sine grene mellem æblegård og humlehave. Således var det nye universitets program præcist formuleret i seglets symbolsprog. Det er siden flittigt blevet benyttet i hovedet på universitetets meddelelsesblad »Nyt«, på officielt brevpapir og på de medailler, der uddeles som belønning for gode besvarelser af prisopgaver.

I korte taler overbragte rektorerne fra København og Århus derefter deres bedste ønsker, og uden for det fastlagte program gik også Hans Majestæt Kongen til alles overraskelse på talerstolen for at erklære det nye universitet for åbnet og ønske det lykke til.

Immatrikulation

Sidste indslag var immatrikulationen af de studerende, hvilket bestod i, at de modtog rektors håndtryk. Efter diskret, men bestemt henstilling fra universitetsledelsen var langt hovedparten af de studerende iført deres pæneste tøj og hvide huer. Ligeså diskret, men umisforstå-



Hans Majestæt Kongen erklærer Odense Universitet for åbent. (Fyns Pressefoto).

Rektorale håndtryk ved immatrikulationshøjtideligheden under indvielsesfesten. (Fyns Pressefoto).



Studenternes universitet får studenter

eligt havde ledelsen ladet forstå, at de studerende, som eksempelvis af ideologiske grunde ikke så sig i stand til at undvære cowboybukserne, sweateren og det lange hår, burde holde sig beskedent i baggrunden. Nok var åndsfriheden på stedet statsgaranteret, som undervisningsminister K.B. Andersen havde bemærket i sin tale; men universitetsledelsen fandt alligevel, at man desuagtet godt kunne underordne sig påklædningsreglementet på denne højtidelige dag.

En enkelt episode undgik man dog ikke, selv om langt hovedparten af de nye arbejdere i den fynske æblegård opførte sig eksemplarisk velafrettet. Den sweater- og fløjlsbukseklædte filosofistuderende Amdi Petersen blev demonstrativt siddende på sin plads under håndtryksceremonien. Han ønskede som tidligere nævnt ikke at give rektor hånden på at ville overholde de akademiske love, som han i dagene forinden offentligt havde gjort grin med. Det var en af dagens presensationer på den nye ager.

»Fra tanke til virkelighed«

Til tonerne af Brahms' Akademisk Festouverture sluttede denne del af indvielsen. Deltagerne kunne derefter slappe af et par timer inden

*Studenternes
universitet får
studenter*

næste punkt på dagsordenen, festforestillingen i Odense Teater. De, der ikke havde travlt med at klargøre festskrudet, kunne slå ventetiden ihjel med at studere en lille publikation, som havde ligget på pladserne i Teknikums festsal. Det var pjecen »Odense Universitet. Fra tanke til virkelighed«, som var blevet til på initiativ af Akademisk Forening for Fyns Stift. Med rektor ved Mulernes Legatskole, Knud Mortensen som redaktør beskrev den i kort begreb det nye universitets korte forhistorie frem til indvielsen. Pjecen undlod heller ikke at pege på, at Odense i virkeligheden var en gammel universitetsby, idet man tog Christian IVs i 1623 oprettede og i 1802 nedlagte Odense Gymnasium til indtægt for dette udsagn. Det var unægtelig en sandhed med modifikationer; men i festens anledning kunne den nok passes.

Pjecen var imidlertid især bemærkelsesværdig af en helt anden grund. Den var nemlig overhovedet den første publikation, som blev udsendt på Odense Universitetsforlag, som få dage forinden var blevet oprettet ved et samarbejde mellem universitetet og Andelsbogtrykkeriet i Odense. Dets første leder blev overbibliotekar Torkil Olsen, og for at markere at forlagets præntioner rakte videre end den lokale ager, blev det også udstyret med et parallelt engelsk navn, »Odense University Press«. Det skulle i løbet af de følgende 25 år slå sit navn fast som en af landets flittigste fødselshjælpere for faglig videnskabelig litteratur af enhver afskygning.

Kongelig aftenfest

Næste etape i indvielsesfesten var festforestillingen på Odense Teater. Den forestilling, som de indbudte gæster overværede, var Henrik Ibsens »Hedda Gabler«, selv om teaterledelsen oprindeligt havde satset stærkt på Goethes »Urfaust«. Ved premieren i slutningen af august blev Odense Teaters opsætning af Goethes værk imidlertid i den grad sabelt ned af kritikerne, at teaterledelsen valgte at tage den af plakaten til fordel for den gennemprøvede Ibsen-forestilling.

Den lange festlighed rundedes sluttelig af med souper og efterfølgende dans på Odense Rådhus, hvor byen var vært for en bred kreds af indbudte med kongeparret i spidsen. I god demokratisk ånd var også de nye studerende inviteret til denne celebre begivenhed, og til arrangørernes store lettelse opførte de sig i det store og hele præcis så sømmeligt, som de akademiske love bød. Kun en enkelt lod sig i den

grad rive med af aftenens momentane forbrødring mellem høj og lav, at han gennem en hofdame bød tronfølgeren op til dans. Resultatet af inklinationen blev dog et venligt, men bestemt afslag – dér gik trods alt grænsen for forbrødringen, selv for en nybagt herre i åndernes rige. Dagbladens fotografer var naturligvis på pletten for at forevige episoden, og også formiddagspressens journalister gjorde en række interessante iagttagelser, som de næste dag kunne forlyste læserne med. B.T. kunne således dagen efter meddele følgende fra aftenens forløb: »...bag en philodendron ved en af barerne i Odenses rådhushal inklinerede overlæge Poul E. Andersen for fru universitetsadministrator Bengt Bengtson. Andersen er tidligere Danmarks mester i 100 meter løb og danser shake.« Dagbladet Information indskrænkede sig til at lade Trolden Teddy syrligt ønske universiteterne i København og Århus tillykke med efterligningen i Odense.

Således behørigt styrket kunne gæsterne sent på aftenen gå hjem i seng, og det nye universitet kunne for alvor tage hul på hverdagen ude på den nye ager, som i tidens stil fik den amerikansk klingende betegnelse »campus«.

Foreløbig var forholdene dog yderst beskedne: To minifakulteter bemandet med 12 professorer og 25 andre lærere af lavere rangerende kategorier, en beskeden administration, som ikke alene skulle klare de daglige krav, men også planlægge den ekspansive fremtid ved hjælp af et samlet budget på knap 5 millioner kr., 180 studerende og 5.100 lejede kvadratmeter bygningsareal i Teknikums blok E og en nærliggende laboratorieblok, som man kunne disponere over i fem år. Derefter skulle de rømmes. Fra dette beskedne udgangspunkt begyndte universitetets hurtige vækst og langsomme springen buk over sig selv fra Teknikum til Campusvej og – for nogle medicinske institutters vedkommende – til sygehusområdet.

4. Under Helge Larsens styrelseslov

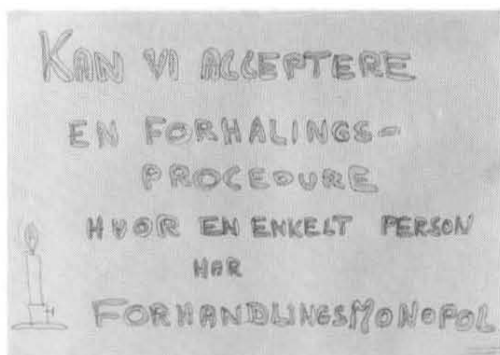
Strukturproblemer og studenteroprør

Odense Universitet blev til i en tid, da hele det danske samfund var i opbrud som følge af den nye industrikulturs gennemslag. Unge fra traditionelle landbomiljøer søgte i stigende tal til byerne for at prøve lykken i den voksende industri eller erhverve sig en uddannelse. En sådan blev ligeledes målet for et voksende antal unge fra andre studiefremmede miljøer. De bidrog dermed også til den uddannelseseksplosion, som kendetegnede tresserne, stærkt næret af den glade uddannelsesoptimisme, som ikke mindst ledende socialdemokrater lagde for dagen. Danmarks største parti arbejdede i disse år målbevidst for at åbne de hidtil så elitære højere uddannelser for alle egnede unge, uanset social herkomst. En sådan politik udelukkede enhver tanke om adgangsbegrænsning – tværtimod gjaldt det om at slippe så mange som muligt ind. Resultatet var bl.a. den overfyldning af det højere uddannelsessystem, som førte til den hurtige oprettelse af Odense Universitet.

Den store tilgang af unge var en tidsindstillet bombe under det klassiske universitetssystem. Det var indrettet til kun at betjene en snæver elite af unge mennesker, hvis hele opvækst havde været én lang forberedelse til de studier, som skulle kvalificere dem til senere at besætte samfundets ledende poster. Dilemmaet bestod kort udtrykt i, at den store tilstrømning forudsatte en uddannelsesmæssig masseindustri på et tidspunkt, da universiteterne endnu kun var dimensioneret til kunsthåndværk. Det gav spændinger, som uvægerligt måtte udløses i en eksplosion. Den kom i 1968.

De danske strukturproblemer inden for de højere uddannelser havde sidestykker overalt i den vestlige verden – mest udpræget måske i Frankrig, hvor afstanden mellem et forbenet universitetssystem og kravene om fornyelse nok var størst. De parisiske studenter op-rørske alliance i maj 1968 med utilfredse industriarbejdere fremkaldte da også den store bølge af uro, som er gået over i historien som studen-

Under Helge
Larsens
styrelseslov



Den første spæde studenterprotest på Odense Universitet mod professorstyret. Billedet viser en protestplakat fra de medicinstuderende i september 1969, hvor man protesterede mod forhandlingsformen ved udarbejdelse af forslag til ændret styreform. Senere blev protestformerne anderledes militante. (Fyns Pressefoto).

teroprøret. Det blev overalt startskuddet til den gennemgribende strukturfornyelse, som længe havde trængt sig på.

I Danmark antog oprøret langt fra så voldelige former som i Frankrig og Tyskland, selv om Københavns Universitet kunne opvise nogle institutbesættelser, og rektor Mogens Fog måtte affinde sig med, at enkelte studenter gjorde sig til gode med den rektorale cigarkasse og repræsentationssherriyen. Den forholdsvis fredelige udvikling på vore himmelstrøg hang først og fremmest sammen med, at det her aldrig lykkedes at få stablet en studenter-arbejder alliance på benene – dertil var Socialdemokratiets greb om fagbevægelsen for solidt – og at de danske politiske myndigheder til forskel fra de franske og tyske fra begyndelsen slog ind på en eftergivenesspolitik, som efter manges opfattelse gav de unge rebeller alt, hvad de pegede på – undertiden nåede de endda dårligt nok at pege, før indrømmelserne forelå.

Akademikerstrejke og styrelseslov

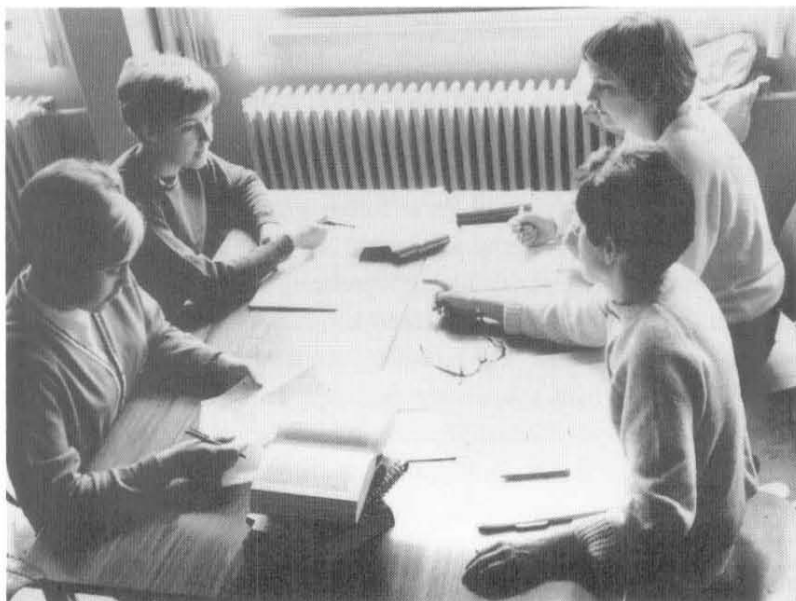
Af nok så stor betydning som studenterbataljerne var dog det begyndende amanuensisoprør, som kulminerede med akademikerstrejken i efteråret 1969 – hidtil den eneste i sin art. I forening med studenteruroen jog denne oprørskhed den borgerlige VKR-regering en alvorlig skræk i livet. Et af de erklærede formål med strejken var at gennemtvinge reel medbestemmelse for de ikke-professorale lærere ved universiteterne og de højere læreanstalter. Professorstyret skulle afskaffes og indflydelsen udstrækkes til også at omfatte yngre lærere og studerende. Forehavendet lykkedes langt bedre, end de fleste havde formået at forestille sig. Den radikale undervisningsminister Helge Larsen viste sig, uanset at han blev offer for en af de mest hadske person-

lige hetzkampagner i nyere tid, rede til at gå langt for at imødekomme medbestemmelseskravene. Resultatet blev loven om universiteternes styrelse 4. juni 1970. Den skabte en helt ny retstilstand på universiteterne.

Blandt lovens nyskabelser var gennemførelse af lærerintegrationen, hvorved alle universitetslærere i styrelsesmæssig henseende stilledes lige. Det var lovgivernes indrømmelse til de oprørske amanuenser fra året før. Studenteroprørerne fik imidlertid også deres. Loven formaliserede nemlig tillige studenternes indflydelse i de styrende organer, hvor de fik tildelt en repræsentation på 33 procent over for lærergruppens 67 procent. I institutrådene måtte de dog dele denne indflydelse med de teknisk-administrative medarbejdere. Til gengæld opnåede studentegruppen 50 procents indflydelse i fagstudienævnene, som var ansvarlige for studiernes tilrettelæggelse og faglige indhold.

Denne styrelseslov, som er blevet betegnet som en af de mest liberale i verden, gjorde ende på det forkætrede professorstyre. Tilbage af fordums glans var i realiteten kun professorgruppens eneret på rektor- og prorektorposterne. Men også denne sidste bastion fra professorstyrets dage stod snart for fald. Det skete med Folketingets vedtagelse af den reviderede styrelseslov 30. maj 1973. Med enkelte modifi-

*Under Helge
Larsens
styrelseslov*



Lærerløse tyskstuderende forsøger sig med indbyrdes undervisning under akademikerstrejken i efteråret 1969. (Fyns Pressefoto).

*Under Helge
Larsens
styrelseslov*

kationer har den siden dannet grundlaget for de højere uddannelsesinstitutioners såkaldte selvstyre – såkaldte, fordi det fra 1970'ernes slutning i stigende grad er blevet gjort illusorisk af Undervisningsministeriets stadig mere og mere håndfaste indgriben. F.eks. i form af centraliserede budgetteringsprocedurer helt ned på fakultetsniveau og systematisk reduktion af institutionsbestemte forskningsbevillinger til fordel for centrale puljedannelser, administreret af Forskningsrådene.

Den reviderede styrelseslov 1973

Denne udvikling stod imidlertid ikke skrevet i stjernerne ved styrelseslovrevisionen i 1973. Tværtimod tilsigtede lovrevisionen en yderligere styrkelse af selvstyret i form af endnu bredere repræsentation i de styrende organer. Styrelsesloven blev allerede i 1973 underkastet revision, først og fremmest fordi en sådan var forudset i 1970-loven. Denne indeholdt nemlig en bestemmelse om, at loven foreløbig skulle virke i en tre-årig forsøgsperiode, hvorefter den skulle tages op til fornyet drøftelse. Forsøgsperioden udløb i sommeren 1973, og 1973-loven var altså resultatet af den fornyede behandling i Folketinget.

I forhold til forgængeren indholdt 1973-loven tre vigtige nyskabelser. Den første var, at lovens gyldighedsområde nu blev udstrakt til samtlige højere læreanstalter, mens 1970-loven blot havde været en universitetsstyrelseslov. Ønskeligheden af denne udvidelse var allerede blevet fremført fra Folketingets talerstol i forbindelse med vedtagelsen af 1970-loven. Men foreløbig var det blevet ved tanken, måske fordi presset fra læreanstalterne ikke var så stort som fra universiteterne. Det havde desuden – til fleres forbavelse – vist sig, at hverken verden eller universiteterne gik under, selv om styrelsesforholdene var blevet ændret. Faktisk havde styrelsesloven set fra et politikersynspunkt vist sig at være en glimrende lynafleder, som ikke blot kanaliserede konflikterne ind i institutionaliserede baner, men i det store hele også evnede at begrænse dem til interne slagsmål. Lovgivernes del-og-hersk politik på universitetsområdet havde med andre ord vist sig så succesfuld, at enhver tanke om tilbagevenden til det gamle system i 1973 kunne lades ude af betragtning.

Demokratiets pris

66 Dette forblev holdningen, uanset at Odense Universitets direktør, Bengt Bengtson i marts 1972 havde udsendt en lille debatbog med tit-



De nye tider efter 1968 gav sig bl.a. udtryk i, at daværende forbundsformand for Dansk Arbejdsmandsforbund, folketingsmand Anker Jørgensen optrådte som hovedtaler ved universitetets immatrikulationsfest 1. september 1969. På billedet ses arbejdsmændenes formand i samtale med fru Bengtson. Desuden ses rektor Mogens Brøndsted og afdelingsleder Hans Bekker-Nielsen. Sidstnævnte var kort forinden blevet formand for Universitetscenterforeningen, Akademisk Forenings arvtager. (Fyns Pressefoto).

len »De kan styres – universiteterne«. Dens ærinde var med udgangspunkt i en effektivitetsbetragtning at vurdere styrelsesloven, efter at den havde virket et par år. Bengtson anstillede deri nogle ganske opsigtsvækkende beregninger, som i kroner og øre skulle anskueliggøre lovens omkostninger. Hans resultat gik kort ud på, at den årlige omkostning for Odense Universitet var ca. 50.000 arbejdstimer for lærere og studerende, svarende til et par millioner kroner. Dette modsvarede ca. 20 faste medarbejders fulde arbejdskraft eller – anderledes udtrykt – en årlig administrationsudgift på knap 2.000 kr. pr. studerende. Dette var, mente Bengtson, demokratiets pris i kroner og øre.

Bogen vakte ved fremkomsten stor opsigt. I den borgerlige del af pressen blev dens udsagn taget til indtægt for krav om stramning og effektivisering, mens Johs. Nymark i *Aktuelt* fandt, at bogen snarere var udtryk for, at troldmanden fra Odense Universitet var blevet en blind teknokrat. I tilbageblik er det heller ikke vanskeligt at se, at bogens svaghed var den bevidste negligering af lovens politiske aspekter. Under alle omstændigheder vurderede Folketingets flertal i 1973, at lovens politiske nyttevirkninger var prisen værd. Vurderingen faldt endda så positiv ud, at loven som nævnt udstraktes til at omfatte samtlige højere læreanstalter.

De nye stænder

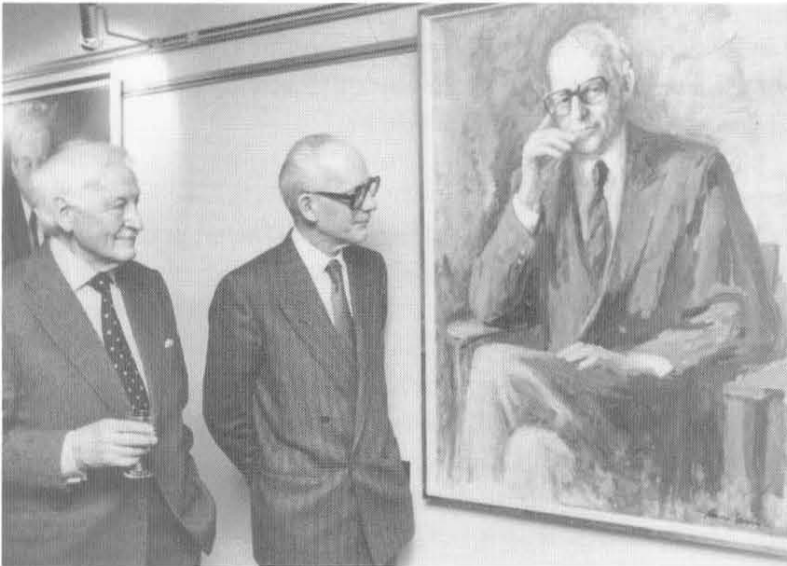
Den anden nyskabelse ved lovrevisionen i 1973 var bortfald af professorgruppens monopol på rektor- og prorektorposterne. Valgret og 67

*Under Helge
Larsens
styrelseslov*

valgbarhed til de to poster udstraktes nu også til gruppen af fastansatte lektorer. Denne nyskabelse fik allerede året efter praktisk betydning ved Odense Universitet, idet historikeren, lektor Aage Trommer da valgtes til rektorposten som afløser for professor Franz Bierring. Trommer blev dermed den første lektor, som valgtes til rektorposten, og med en enkelt undtagelse har lektorgruppen lige siden været leverandør af samtlige rektorer og prorektorer i Odense. Det blev – med Københavns Universitet som eneste markante undtagelse – efterhånden også tilfældet ved de øvrige universiteter, hvilket i tidens løb har bragt flere til at ymte om, at styrelsesloven altså blot erstattede professorvældet med et lektorvælde. Noget kan der selvfølgelig være om snakken; men det burde på den anden side ikke give anledning til større undren. Styrelsesloven satte jo formelt lighedstegn mellem professorgruppen og den langt talrigere lektorgruppe.

Til gengæld opererede styrelsesloven med stænderdelinger på en anden led, og dermed når vi frem til 1973-lovens tredie vigtige nyskabelse, nemlig tilføjes af en tredie stændergruppe til de to – lærere og studerende – som i forvejen udgjorde de styrende stænderforsamlinger. Denne tredie gruppe var det teknisk-administrative personale, den hidtil oversete, brogede gruppe af medarbejdere – fra yngste piccolo over sekretærer og laboranter til administrationens topchefer – som sørgede for, at det hele fungerede i dagligdagen. Denne lidet højt-råbende, men yderst nødvendige medarbejdergruppe fik for første gang formel medindflydelse på sin arbejdsplads ved styrelseslovrevisionen i 1973.

Baggrunden for denne nydannelse var først og fremmest et pres fra det teknisk-administrative personales fagforeninger, som ønskede, at deres medlemmer fik en indflydelse svarende til studenternes. Sidstnævnte opholdt sig trods alt kun et begrænset antal år på uddannelsesstederne, mens det teknisk-administrative personale tilhørte den faste stok på linie med de fastansatte lærergrupper. Kravet om medindflydelse mødte derfor forståelse fra de fleste sider både politisk og på læreanstalterne. Det faldt desuden godt i tråd med tidens generelle tendens i retning af øget medarbejderindflydelse også i private virksomheder. Eftertiden viste i øvrigt klart, at det var et klogt træk at inddrage det teknisk-administrative personale i styrelsesarbejdet ved lovrevisionen i 1973. I studenteroprørets hede, ideologifikserede kampår var denne gruppe et ansvarligt og stabiliserende element i en undertiden temmelig tumultarisk hverdag.



Det er skik, at universitetets rektorer ved udløbet af deres embedsperiode males, og at portrætterne ophænges i konsistoriums mødelokale. Her ses portrættet af universitetets rektor 1974-83, lektor, dr. phil Aage Trommer flankeret af den levende model og portrættets skaber, maleren Svend Saabye ved afsløringen i 1989. Trommer (f. 1930) blev den første ikke-professor, som efter den reviderede styrelseslov 1973 blev valgt til rektorposten. Universitetets tredje rektor var historiker. Efter 9 års ansættelse i gymnasieskolen blev han i 1968 amanuensis og senere lektor ved Historisk Institut. I 1971 forsvarede han under stor offentlig opmærksomhed sin doktorafhandling om jernbanesabotagen under den tyske besættelse. Universitetspolitisk gjorde han sig tidligt gældende. Ved valget til rektor var han dekan for det humanistiske fakultet. Bag Svend Saabye skimtes portrættet af universitetets anden rektor, professor Franz Biering. (Birte Palle Jørgensen).

For at skabe plads til den nye repræsentationsgruppe måtte både lærere og studerende afgive pladser såvel i konsistorium som i fakultetsråd. Her havde repræsentationsforholdet mellem lærere og studerende efter 1970-loven været 2:1. Ved lovrevisionen betemtes det som hovedregel, at lærergrupperne skulle besætte halvdelen af pladserne, mens det teknisk-administrative personale og de studerende skulle deles ligeligt om resten, dvs. 25 procent til hver. I studienævnene skulle dog fortsat kun lærere og studerende være repræsenteret med lige mange pladser.

Dermed skabte 1973-loven overalt i styrelsessystemet en situation, hvor ingen enkelt stændergruppe kunne mønstre et absolut flertal, men var tvunget til at forhandle sig til rette. Det var vel fra en demokratisk synsvinkel en nærmest ideel situation. Men de færreste vil sikkert benægte, at den også var særdeles tids- og ressourcekrævende og

*Under Helge
Larsens
styrelseslov* samtidig lagde systemet åbent for påvirkning udefra – f.eks. fra Undervisningsministeriet. Denne effekt var dog næppe tilfældig eller fra politisk side utilsigtet – den faldt i det mindste fint i tråd med den del- og-hersk politik, som lå bag 1970-loven.

For og imod styrelsesloven

Lige siden styrelseslovens ikrafttræden har der været jævnligt tilbagevendende diskussioner om dens hensigtsmæssighed. Nogle har – som Bengtson gjorde allerede i 1972 – hævdet, at styrelsessystemet var alt for dyrt og ressourcerelevende. Andre, at det havde en tilbøjelighed til at politisere beslutninger, som burde være truffet på et rent sagligt grundlag. Til det sidste er at bemærke, at forestillingen om en objektiv saglighed i bedste fald forudsætter en høj grad af politisk uskyldstilstand, mens det er uafviseligt rigtigt, at styrelsessystemet er kostbart. Om det så også er *for* kostbart, er en vurderingssag; men tilsyneladende har politikerne været rede til at betale denne pris for lovens konflikt-dæmpende effekt. Set fra institutionsniveau viste lovens styrelsessystem sig dog betydeligt bedre end sit rygte, selv om det hurtigt afslørede to væsentlige svagheder af strukturel art, nemlig den to-strengede opbygning og styrelsesorganernes karakter af politisk-administrative hybrider.

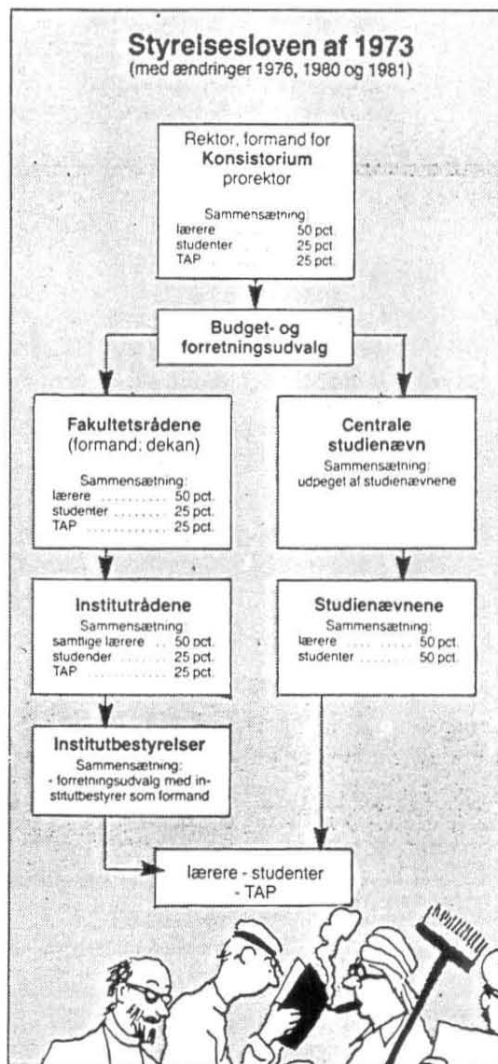
Den to-strengede opbygning skyldtes den konsekvente udskillelse af studie- og undervisningsmæssige anliggender fra den del af den styrelsesmæssige hovedstruktur, som fordelte og administrerede bevillingerne. Førstnævnte sagstype henhørte under de faglige studienævn og central- eller fakultetsstudienævne, som havde eget repræsentationssystem og udstrakt planlægnings- og beslutningsmyndighed i studiemæssige anliggender. Denne del af strukturen havde imidlertid intet økonomisk ansvar, ingen bevillinger og intet budget. Hele budgetansvaret lå i det andet, parallelle styrelseshierarki, konsistorium, fakultetsråd og institutråd, hvis repræsentationssystem var forskelligt fra studienævnhierarkiets.

Denne tvedeling med dens adskillelse af planlægningsansvar og økonomisk ansvar var i sig selv kilde til ansvarsforflygtigelse og har i tidens løb givet anledning til utallige rivninger. Efterhånden som de centrale myndigheder på Slotsholmen fra slutningen af 1970'erne har bemægtiget sig stadig større dele af kompetencen både på det budgetmæssige og det studieplanmæssige område, er disse indre modsætninger dog blevet dæmpet betydeligt i takt med, at selvstyrets organer

gradvis er blevet forvandlet til ekspeditionskontorer for ministerielle beslutninger og dispositioner. Styrelseslovens indre modsigelser blev således ophævet ved selvstyrets reelle bortfald.

*Under Helge
Larsens
styrelseslov*

De styrende organers karakter af på den ene side at være ramme om stænderpolitiske og ideologiske slagsmål og på den anden administrative organer til varetagelse af de daglige forretninger indebar en nærliggende risiko for, at der kunne gå politik selv i de mest banale rutinesager med ineffektivitet og spild af tid til følge. Dette manifesterede sig især klart de første år, da systemet endnu var nyt og de ideologiske



Principskitse over styrelsessystemet ifølge styrelsesloven af 1973 med senere ændringer. Bemærk den tostrengede opbygning. (Nyt).

*Under Helge
Larsens
styrelseslov*

interesser stod hårdt over for hinanden. Som tiden gik, fandt tingene dog et rimeligt leje med øget magtdelegation til mindre, mere forretningsduelige udvalg, således at administrations- og beslutningsprocesserne efterhånden kunne forløbe rimeligt glat. Også for denne udvikling har det naturligvis spillet en rolle, at en større og større del af beslutningsproceduren i takt med ekspansionens ophør er blevet trukket bort fra institutionerne og henlagt til ministerielle organer.

I løbet af Odense Universitets 25-årige eksistensperiode er de danske universiteter gradvis blevet forvandlet fra autonome lærde republikker – nærmest stater i staten – til administrative underafdelinger under Direktoratet for de videregående Uddannelser, som udøver en udstrakt detailstyring. Det er en udvikling, som man alt efter indstilling kan beklage eller hilse velkommen; men det er svært at forestille sig, at denne store omstilling ville være forløbet så glat uden styrelseslovens indbyggede dæmpningsmekanismer på institutionernes slagkraft. Uanset at baggrunden for styrelseslovens vedtagelse som oven for anført var en helt anden, må den derfor i tilbageblik alligevel siges at have udgjort et bekvemt redskab ved den politiske erobring af kontrollen med det højere uddannelsessystem. I dette spil var en smule ressourcspild ved unødige mødevirksomhed vel kun en beskeden pris at betale set fra en foretagsom undervisningsministers stol.

I professorstyrets tid

Odense Universitet har i sin korte levetid nået at fungere under samtlige styrelseslove i nyere dansk universitetshistorie. I den første periode fra 1966 til 1970 var de ældre professorbaserede styrelsesregler endnu gældende, og universitetet påbegyndte derfor sin tilværelse på basis af et midlertidigt styrelsesregulativ udarbejdet af professorforsamlingen. Det var således i henhold til dette, at professorforsamlingen ved universitetets åbning udpegede professorerne Mogens Brøndsted og Franz Bierring til henholdsvis rektor og prorektor.

De kollegiale organer, konsistorium og de to fagråd – det humanistiske og det natur- og lægevidenskabelige – blev ligeledes sammensat i henhold til regulativet. Konsistorium kom således til at bestå af rektor, prorektor, universitetsadministrator, hovedområdernes dekaner samt to amanuensisrepræsentanter. Desuden deltog uden stemmeret universitetsbibliotekets overbibliotekar og to repræsentanter for studenterrådet.

Fagrådene – de senere fakultetsråd – var sammensat af samtlige hovedområdets professorer og andre faste lærere med selvstændigt fagområde samt to amanuensisrepræsentanter. Dertil kom en repræsentant for universitetsbiblioteket og to studenterrepræsentanter – de tre sidstnævnte dog uden stemmeret. Under indtryk af det begyndende amanuensisoprør, som i efteråret 1969 kulminerede i akademikerstrejken, besluttede amanuenserne dog allerede i marts 1968 at nedlægge deres repræsentation i de kollegiale organer, og året efter, i maj 1969, traf studenterrepræsentanterne samme beslutning. Først med styrelsesloven af 4. juni 1970 genindtrådte repræsentanter for disse to grupper atter i de kollegiale organer.

*Under Helge
Larsens
styrelseslov*

Universitetsforsamlingen

Som en nydannelse institueredes der fra begyndelsen ved Odense Universitet et særligt organ, som ligeledes havde hjemmel i det midlertidige regulativ. Det var den såkaldte universitetsforsamling – nærmest et bredt sammensat repræsentantskab – hvori indgik samtlige universitetslærere uanset rang og stand, studenterrådets medlemmer, universitetsadministrator samt universitetsbibliotekets repræsentanter i de kollegiale organer. Denne forsamling var ganske vist uden nogen besluttende myndighed, men skulle mødes mindst én gang om året for at påhøre rektors beretning om universitetets almindelige stilling og på grundlag deraf debattere sager af principiel interesse. Nogen synderlig betydning fik universitetsforsamlingen aldrig, og med styrelsesloven af 1970 faldt den helt bort. Den var tænkt som et bredt forum for uforpligtende udveksling af informationer og synspunkter,

Situation fra det allerførste møde i universitetsforsamlingen 22. februar 1967. I forgrunden ses mødets hovedpersoner, administrator Bengtson, rektor Brøndsted og prorektor Bierring. Universitetsforsamlingen fik aldrig nogen reel betydning og ophørte efter få års forløb med at eksistere. (Nyt).



*Under Helge
Larsens
styrelseslov*

og netop det uforpligtende sikrede, at den ikke var i stand til at påkalde sig større interesse fra nogen side.

Det professorale styrelsessystems sidste år blev således præget af et forsigtigt tilløb til medindflydelse for de ikke-professorale lærere og vilje til at lytte til studentsynspunkter. Men på trods deraf blev resultatet alligevel et rent professorstyre, fordi først amanuenserne og dernæst studenterne nægtede at tage til takke med de tilbudte smuler fra professorernes bord. De gik i stedet efter et langt større bytte, nemlig en fuldstændig forandring af styrelsesstrukturen. Det tilfaldt dem med styrelsesloven af 1970.

Under styrelsesloven af 1970

Denne lov vendte op og ned på mange ting i universitetets ledelse. Udtil blev det især bemærket, at universitetets første rektor, professor Mogens Brøndsted, nu fandt tiden inde til at trække sig tilbage efter to gange at være blevet genvalgt. I forbindelse med det rektorvalg, som skulle afholdes i medfør af styrelsesloven, meddelte han sin beslutning om ikke at kandidere. Til posten valgtes i stedet den hidtidige prorektor, professor Franz Bierring, mens professorgruppens Benjamin, Søren Skovgaard Jensen blev ny prorektor. Vagtskiftet i rektorkontoret fandt sted den 1. februar 1971. Bierring kom dermed til at præsidere over lovens indkøringsfase frem til og med lovrevisionen i 1973. Ved det deraf følgende valg i 1974 afløstes han som nævnt af historikeren, lektor Aage Trommer.

Den umiddelbare virkning af styrelsesloven var imidlertid, at de ikke-professorale lærere og studenter vendte tilbage til styrelsesarbej-



Det første vagtskifte i rektorkontoret fandt sted den 1. februar 1971, da den hidtidige prorektor, professor Franz Bierring, som var anatom, afløste Brøndsted på rektorposten. Født i 1921 havde Bierring en længere karriere i videnskabelig anatomi bag sig, da han i 1966 blev udnævnt til professor ved Odense Universitet. Her indledte han

en universitetspolitisk løbebane, som via poster som dekan og prorektor kronedes med rektorkæden i 1971. På dette tidspunkt var posterne som rektor og prorektor stadig forbeholdt professorgruppen. (Nyt).



Det første valg til de styrende organer i henhold til styrelsesloven af 1970 afholdtes i oktober samme år. Her ses valgudvalget i funktion. Afdelingsleder Fritz Larsen tømmer valgboksen, mens professorne Morten Nøjgaard og Paul Plesner samt stud. mag. Jørgen Bang ser til. Fritz Larsen blev efter valget dekan for det humanistiske hovedområde. (Fyns Pressefoto).

det med fuld styrke. De to grupper genindtog nu deres pladser i de kollegiale organer – og denne gang med fuld stemmeret. Mest markant var nok udskiftningen i det 9 mand store humanistiske fakultetsråd, hvis professorislæt valget havde reduceret til blot to pladser. Den nye dekan, afdelingsleder Fritz Larsen fra Engelsk Institut tilhørte endda den ikke-professorale lærergruppe. Han fik i denne egenskab tillige sæde i konsistorium, som valget ellers havde bemandet udelukkende med professorrepræsentanter samt de anordnede tre studenterrepræsentanter. En lignende udvikling fandt sted i det 14 mand store natur- og lægevidenskabelige fakultetsråd, hvor kun tre professorer opnåede sæde. Her tilfaldt dekanposten dog professor Bent Harvald.

Denne udvikling i de styrende organers sammensætning kunne meget vel tolkes som et betydeligt politisk nederlag for professorgruppen. Det var det i en vis forstand nok også, og enkelte medlemmer af gruppen begræd da også højlydt det pludselige tab af fordums glans og indflydelse. Men ret beset var denne anskuelsesmåde alt for snæver, for i realiteten gik fronterne i universitetets dagligliv slet ikke mere mellem professorgruppen på den ene side og resten på den anden.

Studenteroprørets ideologiske mobilisering havde tværtimod delt samtlige grupper efter ansøkelser, selv om studentergruppen under paroler om solidaritet søgte at opretholde en enig front udadtil. En sådan kunne den nu integrerede lærergruppe imidlertid sjældent opvise, hvorfor den ideologiske brudlinie oftest løb midt gennem denne på

*Under Helge
Larsens
styrelseslov*

tværs af traditionel rang og stand. Der var røde professorer og sorte amanuenser og inden for hver kategori alle mulige afskygninger derimellem i det ideologiske farvespektrum. Tidligere tiders stænderkampe var med andre ord blevet forvandlet til ideologiske slagsmål i styrelseslovens nye regi. Deri spillede det ældre skel mellem professorale og ikke-professorale lærere kun en yderst beskedne rolle.

Ny stillingsstruktur

Dertil kom, at styrelseslovens indbyggede tendens i retning af lærerintegration fik et kraftigt puf fremad med stillingsstrukturcirkulæret – lange ord har såvist aldrig skræmt universitetsfolk og ministerielle embedsmænd – af 31. maj 1973. Med dette cirkulære indordnedes alle heltidsansatte universitetslærere i tre forskellige kategorier, nemlig professorer, lektorer og adjunkter. Sidstnævnte defineredes som rekrutteringsstillinger, mens stillingsbeskrivelsen for de to førstnævnte var næsten enslydende, bortset fra nogle svævende bemærkninger om, at der påhvilede professorgruppen en særlig forpligtelse til at sørge for fagets udvikling, herunder uddannelse af forskere. Når man ser bort fra traditionsbestemte forskelle i løn- og ansættelsesvilkår, var der således indført formel ligestilling mellem professorer og lektorer også i det daglige arbejde. Dermed var det ældre skel mellem professorgruppen og amanuenserne reelt udvisket. Den nye skillelinie gik i stedet mellem disse to grupper på den ene side og adjunktgruppen på den anden.

I praksis blev det dog uden betydning, fordi de mange amanuenser, som var blevet ansat i de store ekspansionsår omkring 1970, næsten uden undtagelse gled over i faste lektorstillinger efter særlige overgangsbestemmelser, mens nyrekruttering til adjunktstillinger næsten ikke fandt sted under 1970'ernes opbremsninger og tilbagevendende stillingsstop. Adjunktkategorien svandt som følge deraf ind til næsten ingenting – man skulle faktisk være mere end almindelig heldig for at antræffe et eksemplar af denne sjældne race på Odense Universitet. Det er stadigvæk situationen den dag i dag. Pr. 1. december 1989 omfattede adjunktgruppen således kun 41 ud af et samlet videnskabeligt personale på 385. Til sammenligning omfattede professor-lektorgruppen 245 ansatte. De resterende 99 personer var stipendiater og assistenter med mere midlertidige ansættelsesforhold.

del gamle skel, men skabte selvfølgelig også nye. Det var uundgåeligt – og helt forståeligt – at så indgribende forandringer måtte give anledning til debat, og man kan blot gennemblade aviserne fra 1970'erne for at overbevise sig om, at det vitterligt også blev tilfældet. Det gik ikke altid lige stille af, og det er næppe nogen overdrivelse at hævde, at styrelsesloven blev én af de heftigst omdiskuterede og stærkest kritiserede love i nyere tid.

*Under Helge
Larsens
styrelseslov*

Styrelsesloven – en nødvendig lov

Den havde – og har – visse også en del svagheder, hvoraf nogle er drøftet ovenfor. Men der er nu også en hel del godt at sige om den – og den var under alle omstændigheder en nødvendig lov. Den satte således et højst tiltrængt punktum for et arkaisk, patriarkalsk ledelsessystem, som havde vist sig ude af stand til at hamle op med de mange problemer i uddannelseseksplosionens kølvand, og som desuden var helt ude af trit med tidens politiske virkelighed. Det blev i stedet styrelseslovens ledelsesorganer, som kom til at gennemføre læreanstaltens svære omstilling fra blot at drive sirligt kunsthåndværk på undervisningssiden til at være rammer om en uddannelsesmæssig masseindustri. Denne vanskelige opgave har styrelseslovens ledelsesstrukturer i det store hele vist sig i stand til at løse.

Alene dette er tilstrækkelig motivering for lovens berettigelse. Der til kommer, at den på både undervisnings- og forskningssiden har bannet vej for tiltrængte fornyelser, som ville have været uigennemførlige i den ældre ledelsesstruktur. Med sin rigide og autokratiske struktur fastholdt denne nemlig såvel de regerende professorer som de regerede i roller, som ikke var gunstige for nytænkning. Styrelsesloven og dens mange følgebestemmelser løste op for denne fastlåste situation.

Endelig viste den nye styrelsesstruktur sig velegnet til at absorbere og undertiden også løse løbende interessekonflikter. På dette punkt stod den sin prøve ved de benhårde konfrontationer i 1970'ernes studenteroprør. Selv under disse års voldsomme ideologiske konflikter brød strukturen ikke sammen, selv om det undertiden knagede gevaldigt i den, og uanset at styrelsesarbejdet i disse år – som påpeget af direktør Bengtson – slugte masser af tid. Strukturen viste sig imidlertid robust nok, og det er ikke just beroligende at tænke på, hvad alternativet i givet fald ville have været.

Det er derfor næppe helt ved siden af at afrunde denne omtale af 77

*Under Helge
Larsens
styrelseslov* 1970'ernes styrelseslove med endnu en gang at citere titlen på direktør Bengtsons bog fra 1972, »De kan styres – universiteterne«. De dramatiske begivenheder gennem 1970'erne havde bevist, at det faktisk kunne lade sig gøre på ganske fornuftig vis selv under ekstreme vilkår. Den med urette så voldsomt udskældte radikale undervisningsminister, Helge Larsens styrelseslov og dens reviderede efterfølger fra 1973 har sin del af æren for, at dette kunststykke lykkedes så godt, som det trods alt gjorde.

5. Odensecentret – fra drøm til SVUF

Centerstatus 1974

Den 20. maj 1974 afholdt Odense Universitet efter en treårig pause sin fjerde årsfest. Det var samtidig den første i det endnu kun halvfærdige Campusbyggeri, som dermed officielt blev indviet. Det var også den første årsfest, hvor Aage Trommer i egenskab af rektor skulle aflægge den officielle beretning. Kun 20 dage tidligere havde han afløst Franz Bierring på posten.

Hans redegørelse til den tæt sammenstuede forsamling i de betonmættede omgivelser var først og fremmest en status over det forløbne år. Men han benyttede – som naturligt var i betragtning af den treårige årsfestpause – tillige lejligheden til både at gribe længere tilbage og se frem i en mere omfattende statusopgørelse over universitetets hele stilling og udvikling. Derved kom han også ind på centerplanerne og



Årsfesten 1974 blev afholdt midt i byggerodet på Campus. Her forlader de kongelige gæster universitetet ledsaget af den netop tiltrådte rektor, Aage Trommer. (Foto: Arne Bloch).

*Odensecentret
– fra drøm
til SVUF*

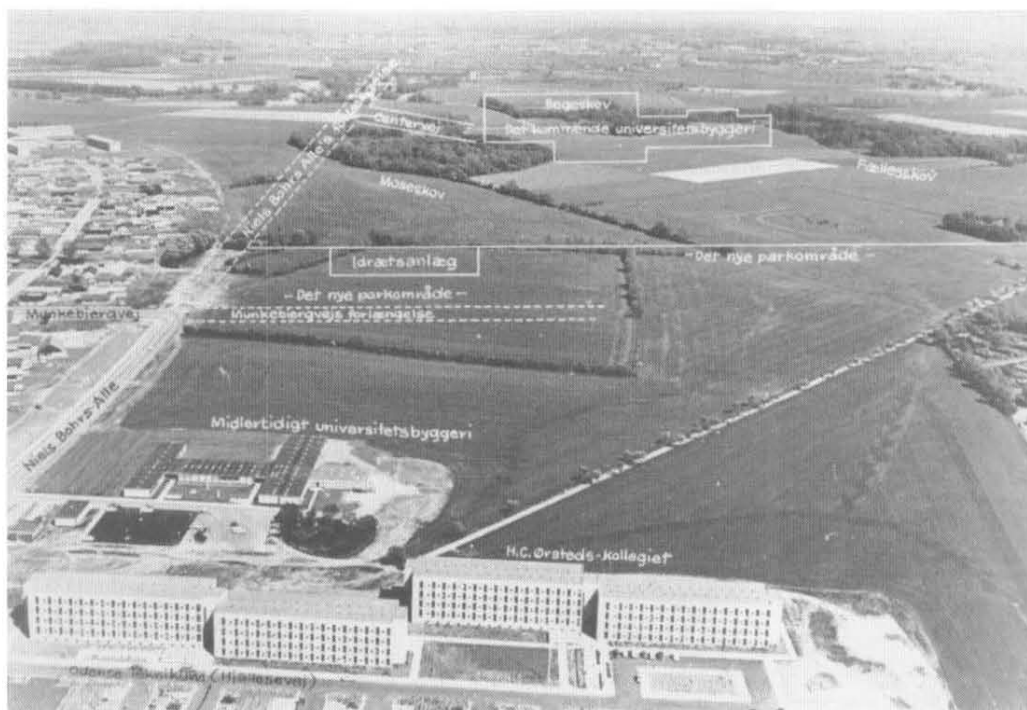
bemærkede i den sammenhæng blandt andet: »Drejer man universitetets telefonnummer, meddeler omstillingsdamen, at det er Odense Universitetscenter, man har ringet til. Det må imidlertid nok erkendes, at det har været meget vanskeligt at bringe centertanken og centerbegrebet videre end til omstillingsbordet«. – Hans vurdering af hele sagen, som den afsluttende fandt udtryk i denne del af redegørelsen, lød derfor også på, »at der for øjeblikket er meget langt igen, før centret er en realitet«.

Denne vurdering kom til at holde stik. Få år senere var tanken om det store integrerede uddannelsescenter i Odense død og begravet. Ganske vist indgik enkelte institutioner – såsom Tietgenskolens handelshøjskoleafdeling – i et tæt samarbejde med universitetet, som også hele tiden havde haft et intimt samarbejdsforhold til universitetsbiblioteket. Men visionen om det store, altomfattende samarbejde blev definitivt gravlagt. Som gravvogter installerede man i stedet en hybridorganisation, Samarbejdsorganisationen for de Videregående Uddannelser på Fyn – i daglig tale SVUF kaldet – men den var kun en svag afglans af fordums stolte planer. Derved blev det, og universitetets omstillingsdamer kunne derefter indskrænke sig til blot at sige »Odense Universitet«, når de meldte sig på linien.

Landbohøjskolefaktoren

Det begyndte ellers i fin stil, allerede inden universitetet var kommet i gang, med store visioner om en kæmpemæssig odenseansk uddannelseskonzern, hvis enkelte led tilsammen skulle danne et studiemæssigt supermarked, fra hvis hylder de studerende frit kunne hente uddannelseskomponenter og sammensætte dem på tværs af institutionsgrænser til studieforløb, som var skræddersyet til hver enkelt studerendes fremtidsplaner. Denne tankegang havde mange varme fortalere, deriblandt administrator Bengtson. Desuden var den helt i tråd med tressernes idéer om at nedbryde gamle faggrænser og institutionsbarrierer og tillige naturlig i Odense, hvor man fra starten satsede på kombinationen af landbohøjskole og universitet.

Starten blev imidlertid mere snublende end godt var netop på grund af den usikre landbohøjskolefaktor, som først i 1968 blev sikker – og da i den forstand, at planerne om Landbohøjskolens udflytning endeligt blev skrinlagt. Dertil kom også, at de centrale myndigheder kun halvhjertet gik ind i sagen. Der blev således ikke på ministerielt



Da der endnu var lang vej fra plan til virkeliggørelse. Dette luftfoto fra sommeren 1970 viser det jomfruelige universitetsareal set fra et punkt højt oppe over Hjallesevej. I forgrunden ses H.C. Ørsted Kollegiet og det første elementbyggeri. Indstregningerne viser placeringen af det kommende universitetsbyggeri og de planlagte adgangsveje dertil. Bemærk at Niels Bohrs Allé på dette tidspunkt kun var ført frem til Munkebjergvej. Da forlængelsen frem til Ørbækvej blev realiseret, fik denne ikke det skitserede lige forløb, men et krumt, som fulgte randen af bebyggelsen øverst til venstre. Universitetets første hjemsted, Teknikums blok E, ligger under billedkanten. (Fyns Pressefoto).

plan taget alvorlige skridt til på tværs af de involverede ministerier at koordinere centerbestræbelserne. Tværtimod overlod man initiativet til lokale kræfter, og her lagde forskellige institutionsinteresser sig oftest hindrende i vejen for integrationsbestræbelserne. Var man endelig lokalt kommet overens, løb man uvægerligt panden mod de vandtætte skotter mellem de respektive ministeriers sagsbehandlingssystemer. Det hele befandt sig derfor i et planlægningsmæssigt dødvande, som først blev brudt, da landbohøjskoleplanerne blev endeligt opgivet i 1968.

Den store centervision 1970

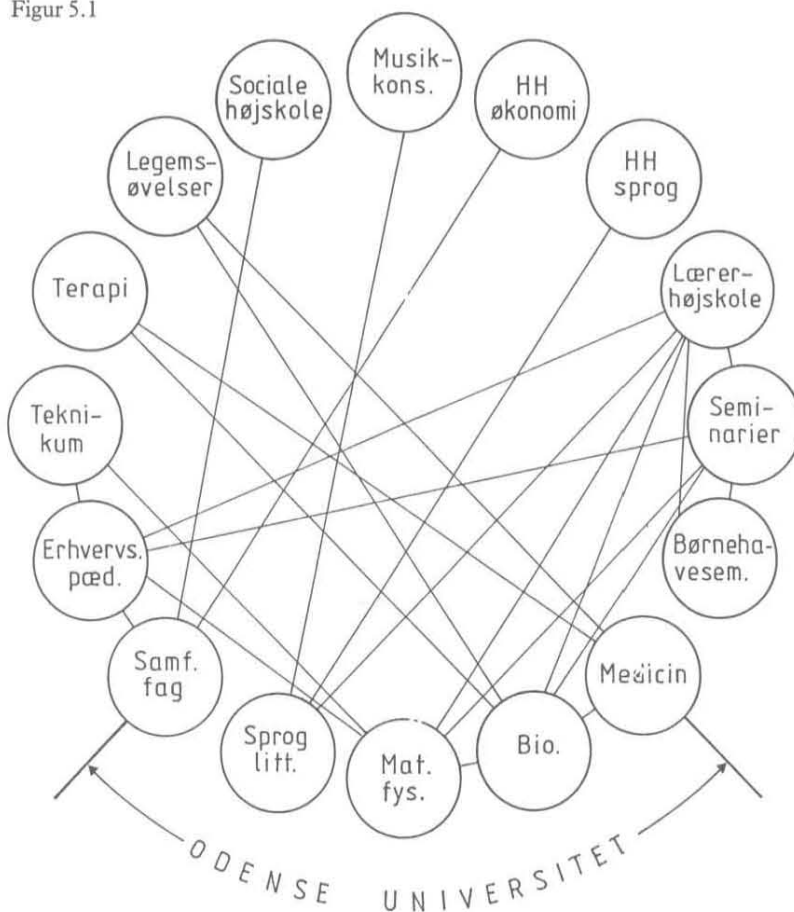
Fra dette punkt kunne man omsider tage fat på en frisk, og første udspil kom i foråret 1970 i form af en redegørelse fra et undervisningsministerielt centerudvalg, som var nedsat under Planlægningsrådet for

*Odensecentret
– fra drøm
til SVUF*

de højere Uddannelser. I denne redegørelse, som sluttede sig til en mere omfattende betænkning om fremtidige universitetscentres organisation, skitseredes i grove hovedtræk udvalgets tanker om Odensecentrets omfang og indretning. Afklaring af dette spørgsmål begyndte så småt at få en vis hast, efterhånden som tidspunktet for igangsættelse af det permanente byggeri nærmede sig.

Udvalgets visioner om centersamarbejde i Odense rakte vidt – hvor vidt fremgår måske bedst af den grafiske fremstilling deraf, som ledsagede redegørelsen:

Figur 5.1



82 Centervisionen omfattede, som det ses af skitsen, alle videregående uddannelsesinstitutioner på Fyn – både allerede eksisterende og kom-

mende. Denne maksimalløsning angav ambitionsniveauet for den fremtidige centerdannelse i Odense.

Mere konkret anbefalede redegørelsen, at centerdannelsen fra starten kom til at omfatte universitetet, Danmarks Lærerhøjskoles lokale afdeling, Den sociale Højskole, Musikkonservatoriet og Tietgenskolens handelshøjskoleafdeling, mens man – bl.a. under henvisning til Odense Seminariums nyligt gennemførte store nybyggeri – henskød resten til senere.

De konkrete integrationsforslag var såmænd også i sig selv en stor mundfuld, som involverede hele tre ministeriers ressortområder, nemlig Undervisningsministeriets, Kulturministeriets og Socialministeriets. Udvalget foreslog derfor, for at forenkle sagsgangen, at sagerne gradvis samledes under et enkelt ministerium, eller at der alternativt etableredes et tværministerielt koordineringsorgan til behandling af centeranliggender.

Centercirkulæret 1971

Denne redegørelse kom til at danne grundlag for Undervisningsministeriets udstedelse 30. august 1971 af et »Cirkulære om ledelse af centerfunktionerne ved Odense Universitetscenter« – i daglig tale kaldet Centercirkulæret. Det blev det formelle grundlag for de kommende års arbejde med at føre centerplanerne ud i livet.

I overensstemmelse med redegørelsens anbefalinger anordnede centercirkulæret nedsat et tværministerielt koordineringsudvalg med repræsentanter for de berørte ministerier – i administrationssproget forkortet til MINOC – og under dette et centerråd, hvis opgave skulle være at planlægge og forestå centerintegrationen i praksis. Centerrådet fik en meget bred sammensætning af institutionsledere samt lærer- og studenterrepræsentanter fra samtlige berørte institutioner. Dette organ – eller snarere dets tre mand store budget- og forretningsudvalg, suppleret med universitetets administrationschef – blev den organisatoriske ramme om de følgende års centerudbygning, både den institutionelle integration og den rent fysiske opbygning af centret.

De første resultater

Hvad kom der så ud af alle anstrengelserne? – Ikke forfærdelig meget set i relation til det høje ambitionsniveau i udgangssituationen, men trods alt alligevel en hel del konkrete resultater, som ikke var at kimse

*Odensecentret
– fra drøm
til SVUF*

*Odensecentret
– fra drøm
til SVUF*

ad. Det helt fra begyndelsen tætte samarbejde mellem universitet og universitetsbibliotek resulterede således i, at en del af institutterne gav afkald på at opbygge selvstændige bogsamlinger i form af traditionelle institutbiblioteker. De benyttede i stedet universitetsbibliotekets åbne samlinger som sådanne. De penge, som blev sparet ved denne løsning – »historikerløsningen« kaldet, fordi en sådan aftale først blev indgået mellem faget historie og universitetsbiblioteket – anvendtes i stedet til at forøge bibliotekets bogkøbskonto. På den måde sparede man dobbeltanskaffelser og kunne i stedet indkøbe flere titler. Denne integration var – og er stadig – til gavn og glæde for alle parter, og bibliotekets nuværende centrale beliggenhed i Campusbyggeriet sikrer, at de praktiske gøner er minimale.

I 1971 blev legemsøvelser etableret på bifagsniveau i Odense, og faget indplaceredes i overensstemmelse med planerne i centerkonstruktionen som et institut under det natur- og lægevidenskabelige fakultet. Dermed var der føjet en lille brik til den store centerkonstruktion, og svedende, idrætssklædte unge mennesker, bevæbnet med alskens sportsrekvisitter blev fra da af et almindeligt syn i universitetets gange og kantiner. Da det natur- og lægevidenskabelige fakultet i 1974 blev opsplittet i to selvstændige fakulteter, således som det fra starten var forudset, fulgte legemsøvelser med over i det lægevidenskabelige fakultet, hvor faget stadig har hjemme.

Basisuddannelser og tværfaglighed

På selve universitetet førte centertankerne også til en række forsøg med studiemæssige integrationstilløb i form af eksperimenter med tværgående basisuddannelser på både de medicinsk-naturvidenskabelige, humanistiske og samfundsvidenskabelige områder. Bag disse initiativer lå ønsket om bedre udnyttelse af undervisningsressourcerne og fremme af tværfaglighed – et af de store modeord i 1970'erne – hos både lærere og studerende. Resultatet kom dog kun undtagelsesvis til at stå mål med forventningerne. Især eksperimentet med en fælleshumanistisk basisuddannelse kørte helt fra starten skævt, fordi såkaldt progressive kræfter satte sig på det og gjorde det til en missions-skole for marxistisk videnskabsteori. Det kom derfor aldrig til at repræsentere nogen faglig fornyelse og døde efter få års forløb strå døden.

Generelt må det nok erkendes, at disse samlæsningsforsøg aldrig kom til at spille den undervisningsøkonomiske og faggrænseoverskri-

dende rolle, som initiativtagerne havde håbet. Årsagerne var ikke kun manglende evner eller ideologisk enøjethed hos de implicerede, men i lige så høj grad sunde og livskraftige fagtraditioner i de enkelte fag, som ikke uden videre lod sig løbe over ende. Fra store dele af lærerstaben var der en berettiget frygt for, at værdifulde faglige traditioner skulle gå tabt i al tværfagligheden. I stedet plæderede man for, at faglige fornyelser måtte komme fra fagene selv – et synspunkt, som i sidste ende vandt over tværfaglighedssynspunktet. Den professionelle videnskabetiske ansvarlighed satte dermed sine grænser for integrationsbestrebelse. Dennes – i mange henseender opmuntrende – styrke ved Odense Universitet var en af forklaringerne på centeridéens begrænsede gennemslagskraft på stedet.

*Odensecentret
– fra drøm
til SVUF*

Praktisk samarbejde

Blandt de mere konkrete resultater bør dog nævnes oprettelsen af et fælles datacenter for de højere uddannelsesinstitutioner i Odense – som fik til huse på Teknikum – samt i halvfjerdsernes slutning indretningen af Dansk Data Arkiv som et særskilt institut direkte under universitetets konsistorium. Sidstnævnte var en forsknings- og arkivinstitution, oprettet på forsøgsbasis allerede i 1973 ved et samarbejde mellem Statens samfundsvidenskabelige Forskningsråd, Danmarks Statistik, Rigsarkivet og Socialforskningsinstituttet. Formålet var at opbygge, vedligeholde og drive en central databank for maskinlæsbar, samfundsbeskrivende data og stille dem til rådighed for forskningen. Dens placering i Odense hang ikke mindst sammen med ministerielle bestræbelser for at understøtte centerdannelsen, og dens over-

Lektor Per Nielsen, leder af Dansk Data Arkiv, som i 1979 overførtes fra København til Odense Universitet. Dataarkivet har i dag til huse i elementbyggeriet. (Dansk Data Arkiv).



*Odensecentret
– fra drøm
til SVUF* flytning i 1979 fra H.C. Andersens Boulevard i København til H.C. Andersens by er et af de ganske få eksempler på overflyttelse af hele institutter fra hovedstaden til provinsen.

Integrationsplanerne manifesterede sig imidlertid også på det mere praktiske niveau i form af bofællesskaber. Teknikumløsningen af universitetets lokale problemer var det første eksempel derpå. Men da elementbyggeriet lige øst for H.C. Ørsted Kollegiet fra 1968 tog fart, blev det efterhånden universitetets tur til at være husvært for andre af de institutioner, som var omfattet af de oprindelige centerplaner. Det gjaldt således Skolen for ergo- og Fysioterapeuter, Den sociale Højskole og Tietgenskolens handelshøjskoleafdeling.

Fusion med Handelshøjskoleafdelingen

Med de to førstnævnte forblev det ved bofællesskabet, selv om en af universitetets professorer, historikeren Hans Christian Johansen, ved siden af sin professorstilling fungerede som rektor for Den sociale Højskole i en overgangsperiode 1970-72. Tietgenskolens handelshøjskoleafdeling blev derimod det eneste virkelige eksempel på vellykket centerintegration. Trods kraftig modstand fra skolens leder indtil 1971, Erik Nielsen og senere fra hans efterfølger som direktør, Helge Sindal fik universitetet i 1971 ministeriets tilslutning til at påbegynde en H.A.-uddannelse. Undervisningsministeren havde med denne afgørelse kastet sit lod i vægtskålen til fordel for universitetet. Dermed var løbet i realiteten kørt og den fuldstændige integration af Handelshøjskolen kun et spørgsmål om tid. Først integreredes skolens offentlige bibliotek i universitetsbiblioteket, og fra august 1977 var den institutionelle integration en fuldbyrdet kendsgerning. Handelshøjskoleafdelingen blev dermed indarbejdet i den stribe af erhvervsøkonomiske og erhvervsproglige institutter og studieretninger på universitetet, som i dag tilbyder hele viften af merkantile erhvervsuddannelser, fra kortvarige korrespondentuddannelser til den handelsvidenskabelige kandidatgrad, cand.merc.-eksamen.

Når netop dette integrationsforetagende trods betydelig indledende skepsis og senere fortrædeligheder lykkedes og efterhånden udviklede sig heldigt, hang det blandt andet sammen med, at fusionen faktisk løste en række påtrængende problemer for begge parter. Tietgenskolen fik løst et hastigt voksende kapacitetsproblem, og universitetet fik forøget sin fagvifte med en række attraktive uddannelser.

Dertil kom, at Tietgenskolen ikke behøvede at frygte for at blive væk i den store fusion. Dens elevtal svarede nogenlunde til universitetets studentertal. Der var derfor på langt de fleste punkter tale om en fusion mellem ligeværdige parter, hvorfor frygten for at blive opslugt ikke i dette tilfælde var berettiget. Denne frygt lå utvivlsomt bag flere af de integrationsforsøg, som trods langvarige forhandlinger glippede. Det gjaldt således forsøgene på at bringe de forskellige læreruddannelser ind under centerparaplyen.

*Odensecentret
– fra drøm
til SVUF*

Konservatoriet spiller op til afdansningsbal

Mistroen til, at en stor centerinstitution ville have vilje til at varetage mindre, integrerede institutioners interesser ordentligt, fandt nok sit klareste udtryk i en artikel, som Det fynske Musikkonservatoriums rektor, Sven Erik Werner i juli 1975 skrev i universitetets blad »Nyt«.



I 1970'erne var der jævnlige tilbagevendende planer om overflytning af Lokalhistorisk Afdeling fra Københavns Universitet til Odense. I første omgang var der tale om at give afdelingen husly i Odense adelige jomfrukloster, i 1975 samlede interessen sig om Hollufgaard. Det hele endte dog resultatløst. Lokalhistorisk Afdeling forblev i København, og planerne kunne arkiveres sammen med de øvrige fejlslagte overflytningsplaner, som kunne have givet centerplanerne substans. Hollufgaard, som ses på billedet, blev i stedet overtaget af Odense bys Museer. (Nyt).

*Odensecentret
– fra drøm
til SVUF*

Musikkonservatoriet havde hele tiden været tiltænkt en plads i centerstrukturen, og i byggeplanerne var der reserveret plads til det med koncertsal og øvelokaler på det sted, hvor universitetsadministrationens bygning nu ligger. Sparerunderne efter oliekrisen i 1973 havde imidlertid skubbet opførelsen af denne etape et godt stykke ud i fremtiden med det resultat, at konservatoriet måtte imødesee endnu nogle år under elendige lokaleforhold i Kronprinsensgade. Det var udsigten dertil, som fik konservatoriets rektor til at gribe pennen. Han kom dermed – formentlig uafvidende – til at sætte gang i den debat, som året efter førte til officiel opgivelse af centerplanerne i deres oprindelige skikkelse og den sluttelige nedlæggelse af centerrådet i 1980.

Rektor Werners ærinde med artiklen var klart og kontant, nemlig »at spørge om det overhovedet er rimeligt at gennemføre planerne om et dyrt konservatoriebyggeri på Campus«. Baggrunden for dette helt uvante klarsprog var, at Kulturministeriet kort forinden havde givet konservatoriet dispositionsret over ministeriets ejendom i Islandsgade. Den ville blive ledig, når universitetsbibliotekets udflytning til Campus var tilendebragt, hvilket snart ville være tilfældet.

Konservatoriet stod derfor over for et pinagtigt valg: Skulle man vælge fuglen i hånden (Islandsgade 2 plus en halv million til ombygninger), eller skulle man hellere gå efter de ti spurve på taget (Campusløsningen)? Formålet med rektor Werners artikel var at efterprøve, om de ti spurve overhovedet var inden for rækkevidde. Svaret fik han umiddelbart i en redaktionel fodnote til artiklen, hvoraf fremgik, at konsistorium nok ville udtale sin støtte til Campusløsningen, men at man ikke var indstillet på at understrege den ved foreløbig at give tilsagn om oprettelse af et bifagsstudium i musik ved universitetet.

Debat i sommervarmen

Der er næppe mange, som kan fortænke konservatoriets ledelse i, at den i denne situation valgte det sikre, nemlig indflytningen i Islandsgade, som dermed trods alle besværgelser om det modsatte skulle blive dets hjemsted i de følgende mange år. Med Kulturministeriet i ryggen havde konservatoriet dermed sendt en torpedo mod centerplanerne og på det ynkeligste udstillet såvel det manglende samarbejde på regeringsplan som centerrådets afmagt i sparetider.

Konservatoriets aktion affødte i det følgende nummer af »Nyt« en 88 ironisk kommentar fra Odense Seminariums rektor, Holger Melson.

Han konstaterede, at centerrådet tilsyneladende havde givet helt op og under indtryk af de knappe tider og de foruroligende erfaringer med Roskilde Universitetscenter blot klamrede sig til det bestående. Han efterlyste i stedet friske initiativer udefra og oppefra, hvis centerplanerne skulle bringes ud af det nuværende dødvande.

I samme nummer besvarede universitetets rektor, Aage Trommer Sven Erik Werners indlæg. Han beklagede deri Musikkonservatoriets undsigelse af centersamarbejdet, men benyttede også lejligheden til at betone universitetets pragmatiske holdning til integrationsplanerne. Dette affødte et fornyet indlæg fra rektor Werner, hvori denne ironiserede over de hidtidige magre resultater af centersamarbejdet og indirekte lod skinne igennem, at årsagen nok nærmest var manglende vilje fra universitetets side. I denne atmosfære af uvilje og gensidig mistillid sluttede denne debat. Den var ganske symptomatisk for stemningen i midten af halvfjerdserne.

Ritt Bjerregaard bliver undervisningsminister

I februar 1975 var Poul Hartlings smalle Venstregering blevet tvunget bort og erstattet af en socialdemokratisk mindretalsregering, hvori Ritt Bjerregaard blev undervisningsminister. Den nye undervisningsminister havde siden sit første valg til Folketinget i 1971 vist en udpræget vilje til magt og havde tidligere nogle få måneder i 1973 beklædt undervisningsministerposten. Det blev imidlertid kun et kort intermezzo; men i 1975 vendte hun tilbage til posten, som hun denne gang beholdt i tre år.

Hendes evne og vilje til at regere og reformere kom i denne periode til fuldt udtryk, også hvad angår det højere uddannelsessystem. I hendes ministerperiode opbyggedes det omfattende ministerielle rådgivnings- og planlægningssystem, som i det følgende tiår skulle stille alle tidligere centerbestræbelser i skyggen ved dets legitimering af det højere uddannelsesvæsens gradvise forvandling til ét stort uddannelsescenter med Undervisningsministeriet som centerledelse. Redskaberne dertil hed landsplanlægning, adgangsbegrænsning og centraliseret budgettering efter studietrinstilvækst og forskningsårsværk – alle disse betegnelser begyndte at blive en del af hverdagen i Ritt Bjerregaards tid som undervisningsminister. Det forbigik visselig ingens opmærksomhed, at der var sket et ministerskifte, og at den nye kost ikke blot fejede problemerne ind under gulvtæppet, men nåede ud i selv de fjerneste kroge af uddannelsessystemet.



Undervisningsminister Ritt Bjerregaard overværede i sin ministertid de fleste af universitetets årstester. Her er hun fotograferet ved Prins Henriks ankomst til årstesten 1978. Til venstre for hende ses hendes ægtefælle, lektor Søren Mørch, som allerede i 1966 blev ansat ved universitetet som amanuensis i historie. Han er i dag leder af Center for Mellemøstudier. Bag rektor ses prorektor, den tidligt afdøde lektor, cand. med. Annelise Bach, som i sin prorektortid lagde et stort arbejde i løsning af de mange praktiske problemer i forbindelse med institutternes udflytning fra elementbyggeriet til campusbygningen. (Foto: Arne Bloch).

Ministerens julehilsen

Ritt Bjerregaard havde i flere henseender en særlig tilknytning til Odense Universitet – bl.a. lod hun sig straks ved starten i 1966 immatrikulere som studerende. Det kan derfor ikke undre, at hun også følte sig foranlediget til at tage affære i debatten om de odenseanske centerplaner. Det skete i form af en julehilsen i »Nyt«, hvori hun tog udgangspunkt i sommerens debat. Hendes artikel bar den programatiske titel »Odense Universitetscenter er kommet for at blive til noget«, hvilket klart udtrykte ministerens holdning: Nu skal det være alvor!

Hun opridsede i artiklen de punkter, på hvilke hun fandt et center-samarbejde fornuftigt og gennemførligt, hvorefter hun rundede af med en slet skjult trussel om, at hvis man ikke i Odense selv kunne finde ud af det, så kunne man nemt klare paragrafferne fra centralt hold. Artiklen mandede ud i en opfordring til de implicerede institutioner i Odense om at indsende konstruktive forslag inden den føl-

gende sommer, såfremt man ønskede at øve indflydelse på ministeriets beslutninger om centerdannelsen. – Holger Melson havde i rigt mål fået opfyldt sit sommerønske om friske initiativer oppefra.

*Odensecentret
– fra drøm
til SVUF*

Undervisningsdirektøren holder dommedag

For det tilfælde, at enkelte tungnemme endnu ikke skulle have fattet alvoren i ministerens julebudskab, sendte hun også en nytårshilsen i form af undervisningsdirektør Niels K. Hermansen. På et møde i Universitetscenterforeningen for Fyns Stift i januar 1976 holdt han dommedag over de odenseanske centerplaner, hvis hidtidige resultater han kort betegnedes som beskedne. Han fortsatte: »Ministeren ser helst medvirken fra lokal side ved udarbejdelsen af disse forslag og opfordrer institutionerne og ganske særligt centerrådet til nu at gå i arbejdstøjet og fremkomme med konstruktive forslag til, hvordan man herfra mener, centerdannelsen kan realiseres. Men forslagene må være fremme inden sommeren, hvis man vil nå at komme med på vognen.« – Så var sagen skåret ud i pap, så den ikke kunne misforstås.

Når ministeren valgte at fare så hårdt ud, at det kunne minde om mobning, hang det naturligvis sammen med, at centertanken var en mærkesag for hende. I en kortfattet arbejdsrapport fra samme efterår, afgivet af en arbejdsgruppe under centerrådet, havde hun kunnet læse om de hidtidige beskedne resultater af arbejdet med centerdannelsen. Desuden havde konservatoriesagen belært hende om Kulturministeriets manglende interesse for sagen. Det hele truede med lige så stille at smuldre. Hendes udspil må derfor ses som et robust genoplivningsforsøg af den hensovende patient.

Den lokale reaktion

Det ministerielle budskab gik klart igennem til Odense. Straks efter nytår blev der på initiativ af universitetets strukturudvalg nedsat fire arbejdsgrupper, tre bilaterale med repræsentanter for universitetet og henholdsvis Den sociale Højskole, Skolen for ergo- og Fysioterapeuter og Tietgenskolens handelshøjskoleafdeling, samt en fjerde koordinerende gruppe med repræsentation fra alle fire institutioners ledelser. Arbejdsgrupperne fik til opgave at undersøge hensigtsmæssigheden af et centersamarbejde og i givet fald skitsere praktiske løsninger. Når læreruddannelserne ikke var med i dette udredningsarbejde,

*Odensecentret
– fra drøm
til SVUF*

skyldtes det ganske enkelt, at et ministerielt nedsat udvalg allerede var i gang med at undersøge integrationsmulighederne på dette felt.

Ved udgangen af april 1976 forelå resultatet af arbejdsgruppernes undersøgelser. Det var intet mindre end nedslående for centertilhængerne. Uden undtagelse og i enstemmighed var de alle nået til den konklusion, at der for nærværende intet var at vinde ved centerdannelse og øget integration. Tværtimod ville de vidt forskellige styrelsesforhold, ansættelsesvilkår og studieplaner ved de implicerede institutioner blive en kilde til endeløse bryderier, mente man. Den lokale konklusion var derfor klar og entydig: Ingen yderligere integration før ministeriet havde løst ovennævnte strukturproblemer.



Ikke mindst centersagen slugte store mængder papir til betænkninger, rapporter, mødereferater o. lign. Men også i andre henseender er et universitet stærkt afhængig af det trykte ord. Næsten fra starten indrettede universiteter derfor eget trykkeri til hurtig trykning af kompendier, andre undervisningsmaterialer, mødereferater etc. Som universitetstrykker ansattes typograf Jørgen Stærmosen, der har gjort hele turen med fra den primitive start til den nuværende avancerede trykkerivirksomhed. På billedet ses han ved én af de tidligste trykkemaskiner i 1972 i elementbyggeriet. Heldigvis giver billedet intet indtryk af den infernalske larm, som maskineriet udsendte. (Fyns Pressefoto).

Såvel konsistorium som centerråd tilsluttede sig på efterfølgende møder disse indstillinger, som dermed blev universitetets officielle svar på ministerens udspil. I beretningen ved årsfesten kort efter kunne rektor derefter om denne sag kort konkludere: »Det har ikke været muligt at påpege sådanne administrative eller undervisningsmæssige for slet ikke at tale om forskningsmæssige fordele ved en integration, at det er berettiget at gå videre ad denne vej for nærværende.«

*Odensecentret
– fra drøm
til SVUF*

Bøn om gravfred

Disse ord blev gravskriften over centerplanerne i Odense. Tanken om det store, integrerede center som planlægningens slutfacit var derefter stendød. Det betød ikke, at alle samarbejdsplaner med et slag blev droppet, men blot, at man i Odense ønskede at fortsætte ad den pragmatiske vej, som man hidtil havde fulgt. Handelshøjskoleafdelingens sammensmeltning med universitetet året efter viste disse bestræbelser fortsatte vitalitet. Samarbejdet skulle vokse frem af den fynske muld og ikke presses ned over hovedet på sagesløse institutioner ved hjælp af ministerielle direktiver. Det havde lige fra starten været linien i Odense, og rektor kunne derfor med denne tradition i ryggen runde sin årsfesttale af med følgende mindelige bøn om ro og frihed for indblanding: »Derfor bør man høre os i rette tid og indimellem måske oven i købet høre efter. Derfor bør man betænke sig to gange, inden man piller ved en organisme, der hidtil har kunnet fungere på de præmisser, der er givet den«.

Adressaten for disse bemærkninger var umiskendeligt den lyttende undervisningsminister. Hun måtte nøjes med at tage til efterretning, at en systematisk centerplanlægning i Odense for fremtiden måtte ske uden lokal opbakning, og at man frabad sig yderligere indblanding. Hun kunne dermed se sine centervisioner for Odense gravlagt. Og stillet over for en så udstrakt lokal enighed valgte hun klogeligt at lade sagen hvile.

Det pragmatiske center

En enkelt trumf havde Ritt Bjerregaard dog endnu i baghånden – andet ville også have lignet hende dårligt. Som optakt til Odense Universitets første åbent hus-arrangement i oktober 1978 skrev hun i Fyens



*Studerterboghandelen på Campus hed indtil for få år siden Centerboghandelen – en konkret mindelse om centerplanerne. Nu hedder den blot Studenterboghandelen. Universitetets beliggenhed langt fra bymidten gjorde straks en boghandel på universitetsområdet nødvendig. Som de fleste af universitetets indretninger har den i tidens løb ført en yderst omskiftelig tilværelse, før den fandt sit blivende sted i Campus-byggeriet.
(Foto 1981: Ole Bjørndal Bagger).*

Stiftstidende en kronik om universitetet. Deri erkendte hun nok, at centertanken nu definitivt var forladt, men benyttede samtidig lejligheden til at skitsere konturerne af en ny regional samarbejdsorganisation for de videregående uddannelser, som skulle træde i det hensovede centerråds sted som koordinerende bindeled. Kort efter tog hun på sin berømmelige tur til Paris, og det blev derfor under hendes efterfølger, at cirkulæret, som førte til oprettelsen af SVUF, kunne udstedes. I denne Samarbejdsorganisation for de Videregående Uddannelser på Fyn fik 1970'ernes mange – og for en dels vedkommende kuldsejlede – centerplaner et blegt efterliv.

Odense Universitet blev ikke født som center, men som et klassisk universitet. En del håbede, at det med tiden ville vokse op og blive til et stort, smukt universitetscenter. Det blev nok stort og måske også smukt, men et center blev det aldrig, og det skyldes sikkert først og fremmest, at redskaberne til at skabe det helt fra starten manglede. Alligevel nåede man i løbet af 1970'erne ganske langt ad den pragmatiske vej, som man her valgte at følge – Handelshøjskolens integration var nok det mest markante resultat – og det var også godt nok.

Kun en uddannelsesplanlægger uden berøring med det lokale miljø, men med billedet af det forkromede idealcenter svævende for sit indre blik kan fristes til at betegne samarbejdsbestræbelserne i Odense som mislykkede. Det var de næppe, de fik blot lov at udvikle sig i det tempo og det omfang, som passede til de lokale forhold. – Det fynske æbletræ bredte med vegetativ sindighed og yndede sine grene længere og længere ud over den fynske æblegård. En mere harmonisk vekselvirkning mellem vækst og integration kan man vel dårligt forestille sig – eller kan man?

6. Universitetets bygninger – fra Teknikum til Campus

Campusbyggeriet indvies 1974

Den officielle del af universitetets årsfest 1974 – den fjerde i rækken – fandt ikke som de foregående tre steder i Teknikums festsal. Ceremonien, som var henlagt til den 20. maj, havde for første gang det permanente Campusbyggeri som ramme, nærmere betegnet det endnu kun halvfærdige byggeafsnit 22, som var beregnet til at huse Institut for molekylær Biologi samt dele af Biokemisk Institut og Universitetsbiblioteket. Det interimistiske festlokale var i dagens anledning blevet ryddet for byggerekvisitter, og der var i stedet tilrigget en talerstol og sat stolerader ind til festens deltagere. Hele atmosfæren emmede endnu af friskstøbt beton, og de kongelige gæster havde i lighed med de øvrige deltagere forinden måttet bane sig vej ad snoede stier gennem det organiserede kaos på den store arbejdsplads frem til begivenhedernes centrum. Ingen tilstedeværende var derfor i tvivl om, at man befandt sig på en hektisk byggeplads – tilmed en af landets største.

Årsagen til, at universitetets ledelse trods de åbenbare gøner, som var forbundet dermed, havde valgt denne gang at henlægge en del af årsfesten til Campus, var den enkle, at den samtidig skulle markere den officielle indvielse af det permanente byggeri. Denne begivenhed var trods alt lidt af en milepæl i universitetets korte historie. Selv om anatomerne og kemikerne havde tyvstartet ved allerede i efteråret 1973 at tage de permanente lokaler i besiddelse, markerede bygningsindvielsen i 1974 trods alt universitetets overgang fra nomadestadiet til en bofast tilværelse på Campus. Alligevel skulle der hengå endnu ni år, inden vandringsen var helt afsluttet.

Forud for indvielsen i 1974 lå der på det bygningsmæssige område imidlertid et langt og omskifteligt forløb præget både af inspirerede improvisationer og langsigtet planlægning. Teknikums blok E og senere de lave Reska Terrapin-pavilloner umiddelbart øst for H.C. Ørsted Kollegiet var håndgribelige udtryk for de improvisationer, som sikrede universitetets daglige funktionsduelighed i nomadeårene.

*Universitets
bygninger
– fra teknikum
til Campus*

Campusbyggeriet og institutbygningerne på sygehusområdet var resultater af den langsigtede planlægning, som i tidens fylde bragte nomadetiden til ophør. Begge de sidstnævnte byggeføretagender forblev dog en tid lang blot streger på papiret. De første adskillige år stod i improvisationernes tegn.

Fra Teknikum til elementbyggeriet

Det hele startede i de lejede godt 5.000 m² på Odense Teknikum. Den saglige, lyse E-fløj på Teknikum udgjorde de første par år en hensigtsmæssig og fuldt tilstrækkelig ramme om det lille nye universitets hverdag. De få hundrede sjæle, som da udgjorde det samlede universitet kunne mageligt finde husrum. Undervisningslokalerne var endda oftest lovlig store til de små øvelseshold, og professorkontorerne havde nærmest dimensioner som mindre balsale. Kun amanuenserne var henvist til trange forkontorer; men det var jo endnu, mens de kendte deres plads i hierarkiet. Det gav derfor ikke anledning til indsigelse.

Efterhånden som både lærerstab og studenterbestand voksede, blev forholdene dog gradvis mere og mere trange. Da igangsættelsen af det permanente byggeri desuden syntes at skulle trække i langdrag, var tiden efterhånden inde til improvisation nummer to. Den kom i 1968 i skikkelse af første del af elementbyggeriet, som den 20. september blev officielt indviet af undervisningsminister Helge Larsen. I



Den 16. maj 1968 kunne kransene hejse over universitetets første egetbyggeri, Blok M øst for H.C. Ørsted Kollegiet. Den officielle indvielse fandt dog først sted den 20. september. (Fyns Pressefoto).

overensstemmelse med tidens hang til anonym litrering eller nummering fik den nye elementblok den prosaiske betegnelse »Blok M«, hvorved dens forbindelse med lokalerne i Teknikum markeredes. Mere lyriske gemytter tolkede ganske vist M'et som begyndelsesbogstavet til »Milepæl« eller »Midtvejs«, hvilket nok kunne give en vis symbolsk mening. En enkelt havde dog også foreslået blokken døbt »Østblokken« – efter beliggenheden forstås.

Den nye elementblok havde en størrelse af 2.200 m² og repræsenterede dermed en næsten 50 procents udvidelse af universitetets lokaleareal. Den skulle rumme institutterne for biokemi og fysiologi samt lærerkontorer for de humanistiske fag. Opførelsen var sket på rekordtid i sommerens løb ved Birkerød-firmaet Reska, som havde gjort rationaliseret hurtigbyggeri ved hjælp af præfabrikerede elementer til sit speciale. I realiteten var bygningen allerede på indvielsestidspunktet taget fuldt i brug af dens nye beboere, som hurtigt fandt sig godt til rette i de uprætentiose, men ganske bekvemme omgivelser.

Ibrugtagningen af blok M var indledningen til universitetets langsomme vandring mod Campus. I de følgende år opførtes der på samme areal den ene tilsvarende blok efter den anden til undervisningslokaler, kontorer, laboratorier, biblioteker, kantine og andre fællesrum, således at hele universitetet – bortset fra de kliniske institutter på sygehusområdet – slutteligt i begyndelsen af halvfjerdserne stort set var samlet i det lave, nu 21.000 m² store elementbyggeri. Kun enkelte enheder blev tilbage i Teknikum, hvis lokaler dog fortsat anvendtes til undervisning, indtil tilbageleveringen nogle år senere skete fyldest.

Under de lave tage

Langt hovedparten af universitetets liv udfoldede sig imidlertid i halvfjerdsernes første halvdel på denne mellemstation, hvor det lave elementbyggeri var rammen om et i bogstaveligste forstand jordnært fællesskab. Dertil hørte også forvildede markmus og desorienterede harer, som i lighed med andre medlemmer af den lokale fauna havde fået deres cirkler håbløst forstyrret af den summende aktivitet på den før hen så fredelige mark.

Elementbyggeriet var en i sjælden grad praktisk og fleksibel løsning på universitetets lokaleproblemer i overgangsperioden. Det var samtidig billigt i al sin jordnære fordringsløshed – ingen overflødige

*Universitetets
bygninger
– fra teknikum
til Campus*



De sorte stolpers taktfaste opdeling af elementbyggeriets lange murflader kunne med lidt god vilje godt lede tanken hen på fynsk bindingsværksbyggeri. (Nyt).

krummelurer, ingen repræsentative præentioner, men gennemrationaliseret hurtigbyggeri i én etage indeholdende standardiserede rum, forbundet af et simpelt korridorsystem. Enklere og billigere kunne det ikke gøres.

Trods al fordringsløsheden havde dette byggeri alligevel sin egen æstetiske værdi. Det befandt sig i tæt kontakt med naturen – blot ved at åbne døren kunne man træde ud i den – og de sorte stolpers taktfaste opdeling af de lange, lave, hvide mure kunne med lidt god vilje godt lede tanken hen på fynsk bindingsværk, som bl.a. udmærker sig ved menneskelige dimensioner. Samme nærhed og overskuelighed karakteriserede elementbyggeriet. I lighed med det gamle bondebyggeri fungerede det bare uden at henlede opmærksomheden på sig selv.

Det sidste kunne dog også have sin bagside. En kollega fortæller således, at han, da han i sin tid for første gang rejste fra København til Odense for at tage sin nye arbejdsplads i øjesyn, vandrede op og ned ad Niels Bohrs Allé uden at kunne få øje på universitetet. Først efter flere forgæves vandreture gik det op for ham, at det faktisk lå og puttede sig inde bag den lave beplantning af hybenroser, som han flere gange havde passeret uden at kunne få øje på noget, som bare mindede om et universitet. Odense Universitet var – i hvert fald bygningsmæssigt – helt fra starten et sted med solid jordforbindelse.

Én ulempe var der dog ved elementbyggeriet, nemlig den mangelfulde lydisolering. Problemet var størst i de tidligste byggeetaper. En af beboerne i den først opførte blok hævdede således, at han tydeligt kunne høre, når kollegaen i nabokontoret stangede tænder – han var ganske vist allerede da kendt for sit talent for at formulere pointerede udsagn. I de senere afsnit var lydisoleringen betydelig bedre, selv om de lette byggematerialer udelukkede en helt tilfredsstillende løsning på problemet.

Alt i alt fungerede barakkerne – som elementbyggeriet altid hed i daglig omtale – fortræffeligt, og der var utvivlsomt adskillige, både ansatte og studerende, som i deres stille sind beklagede, da det blev deres tur til at flytte ind i det permanente byggeri. Det må formentlig også tages som udtryk for elementbyggeriets brugskvalitet, at det trods sin midlertidige karakter står endnu i dag, 20 år efter, og finder anvendelse til mangfoldige og bestandigt vekslende formål.

Sygehusinstitutterne

Allerede inden første etape af det midlertidige elementbyggeri blev taget i brug i sommeren 1968, var man imidlertid i al stilfærdighed gået i gang med opførelsen af det permanente universitetsbyggeri. Det drejede sig vel at mærke ikke om det store konkurrenceprojekt på Campus, men om det kliniske institutbyggeri på sygehusområdet, som var holdt uden for arkitektkonkurrencen. Dette byggeri var planlagt til med tiden at skulle huse seks universitetsinstitutter for områderne patologi, retsmedicin, arvebiologi, mikrobiologi, hygiejne og socialmedicin. Opgaven med projektering og opførelse var overdraget til det lokale arkitektfirma Boeck-Hansen & Stærmose med kongelig bygningsinspektør, arkitekt Jørgen Stærmose som ansvarlig arkitekt. Det påregnedes gennemført i tre etaper og skulle være afsluttet inden 1978. Den samlede opførelsespris var ved starten budgetteret til omkring 50 mio. kr. i faste priser, hvilket så nogenlunde kom til at holde stik.

I maj 1968 tog man det første spadestik til etape nr. 1 ude ved J.B. Winsløvs vej. Den skulle skaffe husly til Patologisk Institut. Og der-



Odense Universitets første permanente bygning. Patologisk Institut på J.B. Winsløvs vej ved sygehuset. Bygningens fire etager omfatter i alt 7.300 m². (Foto 1970, Nyt).

efter gik arbejdet rask fra hånden. Mindre end to år senere – den 20. marts 1970 - kunne byggeriet officielt indvies ved en lille højtidelighed, hvorunder pressen og de indbudte gæster havde anledning til at bese universitetets første permanente bygning.

Arkitekt Stærmosé og hans medarbejdere havde leveret et smukt og velindrettet hus, som med sin funktionalistiske arkitektur harmonerede godt med det øvrige sygehusbyggeri. Den fire etager høje bygning rummede på sine i alt 7.300 m² etageareal al den plads, Patologisk Institut havde brug for. Der var alle de undervisningslokaler, kontorer og laboratorier, som var nødvendige. Der var også dyrestald og fælles opholdsrum, alt i lys og venlig udformning. Bygningens stil var strengt saglig uden derfor at virke spartansk. Intet under, at patologerne med professor Jørgen Ringsted i spidsen var begejstrede for deres nye arbejdsplads, hvis opførelsespris endda var så lav som 20 mio. kr.

I de følgende år fuldenndtes opførelsen af de resterende etaper planmæssigt, således at det samlede institutbyggeri på sygehusområdet ved 1970'ernes udgang omfattede næsten 22.000 etagemeter fordelt på tre bygninger i samme stil som Patologisk Institut. Disse bygninger huser i dag forskellige institutter og afdelinger, hvis arbejdsområder alle har tæt tilknytning til sygehuset.

Campusbyggeriet og ministeriets »regnefejl«

Hele sygehusdelen af det permanente byggeri gennemførtes i det store hele ganske glat og ukompliceret, mens det samme ikke kan siges om den del, som var omfattet af arkitektkonkurrencen, det store Campusbyggeri. Det løb allerede i 1969 ind i de første vanskeligheder af finansiel art. Baggrunden var, at Folketinget den 31. maj 1968 havde vedtaget en lov om universiteternes udbygning, hvori der var forudsat anvendelse af 257 mio. kr. af beløbsrammens 1.250 mio. kr. til udbygningen af Odense Universitet indtil 1976. Omregnet til prisniveau januar 1969 svarede det til ca. 280 mio. kr.

I Odenseprojektet opererede man imidlertid ifølge en opgørelse fra marts 1969 med helt andre talstørrelser, nemlig en samlet beløbsramme på 457 mio. kr. De fordelte sig med 338 mio. kr. til det permanente Campusbyggeri, 19 mio. til midlertidige bygninger (elementbyggeriet), 50 mio. til byggeriet ved sygehuset og 50 mio. til apparaturanskaffelser. Afstanden mellem bevillingsbeløbet og projektets

budgettal var så stor, at det udløste akut krisestemning. Det store konkurrenceprojekt hang i nogle uger i en meget tynd tråd.

Pressen boltrede sig sommeren over i affæren, som i dennes udlægning tegnede til at blive århundredets største universitetsskandale. Der var dog stærkt delte meninger om, hvorledes den store forskel mellem ministeriets og Odense-projektgruppens tal kunne været opstået. Flertallet af dagbladene betegnede den som resultat af en »regnefejl« i ministeriet; men der var til gengæld stærk uenighed om, hvordan den var fremkommet. En del mente, at den simpelthen skyldtes, at ministeriet havde »glemt« at tage hensyn til den højere kvadratmeterpris i det avancerede centerprojekt med dets mange fællesarealer og den sofistikerede, men bekostelige adskillelse af kørende og gående trafik. I stedet skulle embedsmændene have lagt den betydeligt lavere kvadratmeterpris for traditionelt institutionsbyggeri til grund for prisberegningerne.

Enkelte gik dog videre i deres forsøg på at udfinde de formodede dunkle motiver bag den tilsyneladende banale regnefejl. I en stort opsat artikel den 3. juli 1969 mente Politikens Jørgen Christensen således, at de virkelige bagmænd var den gruppe folketingspolitikere, som med alle midler ønskede at fremme udbygningen af Roskilde Universitetscenter. En beskæring af Odensecentret kunne være et middel dertil. Information, hvis mistro til Odenseplanerne var forblevet usvækket, havde imidlertid en endnu mere raffineret forklaring: Misèren skyldtes i virkeligheden den forstokkede professorgruppe i Odense, som af lutter uvilje mod det visionære centerprojekt var faldet arkitekten i ryggen med politiske manipulationer. Avisen så denne teori bekræftet ved, at de to Odense-dekaner offentligt havde udtrykt sympati for en bygningsløsning, som gav grundlag for en mere lukket institutstruktur. Ejvind Larsen begik den 4. august 1969 en leder over dette tema, som han i den H.C. Andersen-stil, han altid foretrak om Odense Universitet, gav overskriften »Fra svane til ælling«.

Troldmanden på Odense Universitet, administrator Bengtson var denne sommer langt nede. Hans centerdrøm i arkitekt Holschers geniale streg syntes langsomt at gå i opløsning for øjnene af ham. Det var kun en fattig trøst – måske endda nærmest det modsatte – at den anden stedlige troldmand, Thrige-Titans direktør Steen Danø i begyndelsen af juli sprang til med et forslag om, at universitetet skulle være velkommen til at overtage Thrige-Titans tomme kontorhus i bymid-

*Universitets
bygninger
– fra teknikum
til Campus*

*Universitetets
bygninger
– fra teknikum
til Campus*

ten. Forslaget var imidlertid i den grad ude af trit med universitetets fremtidige virkelighed, at det næppe var et skuldertræk værd. Det mødte da også kun høflig afvisning – tiden for den slags improvisationer var forbi, nu var det den permanente fremtid det gjaldt.

Lov om udbygning af Odense Universitet 1970

Den tog undervisningsminister Helge Larsen sig som venteligt af. Den 24. juni 1969 nedsatte han et arbejdsudvalg med Byggeadministrationens chef, Preben Larsen som formand. Fra Odense Universitet deltog dekanerne, professor Franz Bierring og professor Søren Skovgaard Jensen, samt konsulent Leo Grue Jepsen i udvalgsarbejdet. Gruppens opgave var at udarbejde en redegørelse for Odense-centrets fremtid under de ændrede økonomiske vilkår. Dens rapport, som blev afleveret til undervisningsministeren den 1. september, indeholdt anvisning på, hvorledes det var muligt at nedbringe byggeomkostningerne til 422 mio. kr. dels ved at udstrække byggeperioden til 1978, dels ved modifikationer af det oprindelige arkitektprojekt i



I disse Klondyke-agtige omgivelser startede det permanente universitetsbyggeri i sommeren 1971, efter at udbygningstakten omsider var blevet sikret med loven af 29. april 1970 om udbygningen af Odense Universitetscenter. (Fyns Pressefoto).

form af arealbesparelser på 4 procent og ved at opgive parkeringspladserne under bygningen. Kælderarealet kunne dermed udnyttes til andre formål.

I rapporten, som altså satsede på en barberet udgave af det oprindelige projekt, var vægten lagt på de kvaliteter i dette, som man anså for afgørende. Udvalget havde derfor forkastet enhver tanke om at starte på en frisk med et helt nyt projekt – med deraf følgende forsinkelser og ekstraomkostninger. Regeringen tilsluttede sig efterfølgende arbejdsudvalgets konklusioner og anmodede derefter udvalget i udvidet skikkelse om at udarbejde en samlet generalplan for byggeriets tidstabel, omkostninger og praktiske gennemførelse. Den forelå i løbet af foråret 1970 og kom for hovedpartens vedkommende til at indgå i bemærkningerne til loven af 29. april 1970 om udbygningen af Odense Universitetscenter. I denne lov bemyndigedes undervisningsministeren til indtil 1. april 1978 at anvende i alt 385 mio. kr. på udbygningen.

Beløbsrammen svarede ikke helt til byggeudvalgets overslag på 422 mio. kr. Generalplanrapporten indeholdt imidlertid også anvisninger på, hvorledes forskellen på 37 mio. kr. kunne findes, væsentligst ved yderligere arealbesparelser og besparelser på apparaturkontoen. Man havde ganske vist måttet give afkald på en del i forhold til det oprindelige forslag, som bl.a. opererede med væsentlig flere studenterfaciliteter. Men det var dog lykkedes at bevare projektet nogenlunde intakt – og vigtigst af alt havde man nu fået fast grund under fødderne økonomisk og planlægningsmæssigt. Ved en gedigen kombination af solidt udvalgsarbejde og godt politisk håndværk blev arkitekt Holschers højt berømmede projekt således reddet på målstregen. Med elementbygningerne som trykudligningsregulator var udbygningstakten frem til 1978 sikret, selv om det store byggeri naturligvis ikke i løbet af de økonomisk vanskelige halvfjerdserne undgik at blive ramt af yderligere sparerunder og flere midlertidige byggestop.

Der stander en borg

Straks efter udbygningslovens vedtagelse kunne de indledende jordarbejder omsider med et års forsinkelse gå i gang. I forsommeren 1971 startede de egentlige byggearbejder med anlæggelse af alle hovedforsyningsledninger, opførelse af varmecentralen, som havde kapacitet til at forsyne en mindre provinsby, og institutbygninger for anatomi,



Campusbygningen undervejs i midten af 1970'erne. Billedet er taget fra syd op mod Niels Bohrs Allé. Bemærk den skønne omgang med småskovene i området. (Foto: Arne Bloch).

cytologi og kemi. Derefter gik det slag i slag, indtil hele herligheden i 1980 stod færdig og taget i brug.

Kun universitetets administration måtte i endnu tre år blive tilbage i elementbyggeriet, inden den kunne tage sin permanente administrationsbygning i brug. Denne blev efter særlig bevilling opført på det areal, som i de oprindelige planer var tiltænkt Musikkonservatoriet. Det færdige Campusbyggeri omfattede et samlet etageareal på henved 106.000 m², og når dertil lægges elementbyggeriets 21.000 m² og sygehusinstitutternes tilsvarende etageareal, når man frem til, at hele universitetsbyggeriet i alt omfattede 148.000 m², eller et etageareal svarende til omkring 27 tønder land. Dette kolossale byggeforetagende blev gennem hele forløbet administreret af Byggeadministrationen med sekretariatschef C.O. Persson som lokal koordinator, bistået af universitetets egen forvaltning.

Til det hele føjede sig også en ny, stor svømmehal med de rigtige, internationale mål, samt i begyndelsen af 1980'erne et stort idrætsanlæg øst for selve Campusbyggeriet opført i samarbejde med Odense Kommune til brug for boldklubben B 1913. Dette samarbejde har siden vist sig til glæde for alle parter, selv om det gav anledning til forbigående misstemning, da rektor Trommer ved anlæggets indvielse

hjerteligt lykønskede B 1909 med det nye anlæg – den fortalelse bekom slet ikke de tilstedeværende medlemmer af B 1913. De tilgav dog hurtigt en rektor, som dermed blot på det ynkeligste udstillede sit rystende ukendskab til de faktiske forhold i fodboldindustrien.

Hvad fik den danske stat, odenseanerne og de mennesker, som havde deres daglige gang på universitetet, så egentlig for den omkring halve milliard, som universitetet havde kostet de danske skatteydere at opføre? – Prosaisk udtrykt fik de en lokalekapacitet svarende til omkring 27 tønder land, eller en mindre landbrugsejendoms tilliggende. Denne lokalekapacitet var fordelt på undervisningslokaler, kontorer, biblioteker og laboratorier, udstyret med alt det moderne grej, som var nødvendigt til varetagelse af universitetets to hovedfunktioner, at meddele undervisning til højeste niveau og at drive forskning – og det var jo hovedsagen.

*Universitets
bygninger
– fra teknikum
til Campus*

Et tidstypisk monument

I tilgift fik man imidlertid også et imponerende monument – det permanente Campusbyggeri – over en epoke i dansk uddannelseshisto-



Dette luftfoto af Campusbyggeriet, taget et par år efter byggestart, giver et godt indtryk af byggeriets komplicerede karakter og vidner samtidig om de store mængder beton, der gik til. I baggrunden bag markerne skimtes de hvide elementbygninger foran H.C. Ørsted Kollegiets massive murmasser. (Foto: Arne Bloch).

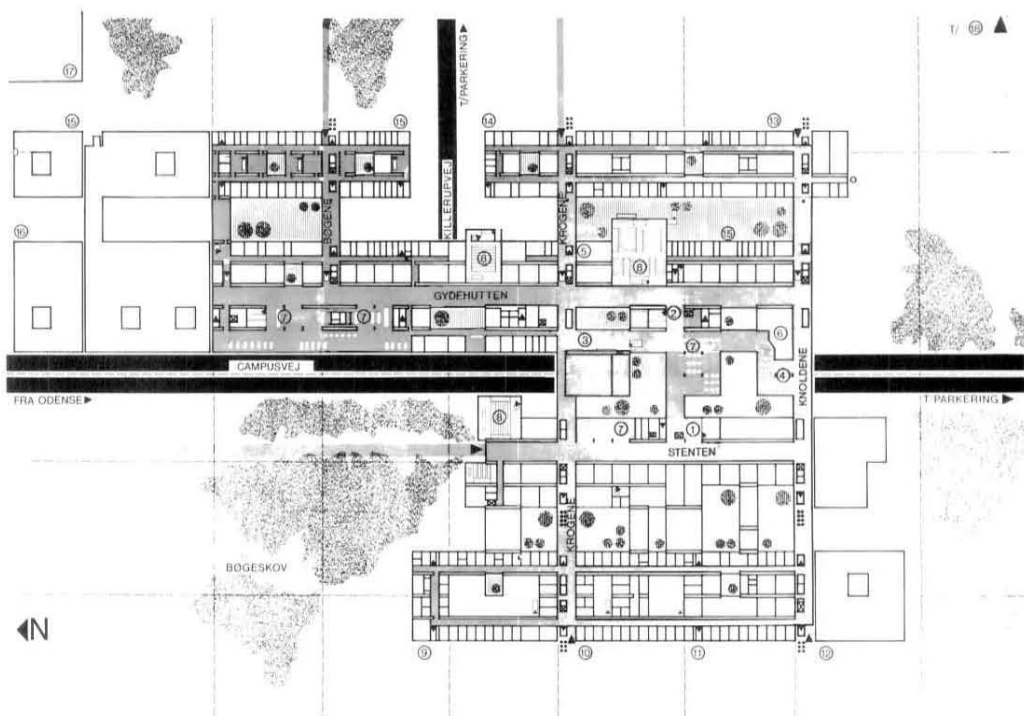
*Universitets
bygninger
– fra teknikum
til Campus*

rie. Man fik i »Rustenburg« – som det hurtigt blev døbt mand og mand imellem – en så særegen og tidstypisk arkitektonisk manifestation, at det er ganske umuligt ikke at forholde sig til bygningsværket, hvad enten man blot aflægger et kort besøg eller dagligt oplever det indefra. Man tiltrækkes, frastødes eller fascineres ved oplevelsen af den rustbrune bygningskolos, som i al sin horisontale vældte ligesom vokser op af landskabet jo nærmere man kommer den, som på forunderlig måde både falder sammen med og dominerer det strengt regulerede, fortifikatoriske græs- og voldanlæg i dets omgivelser. Hele anlægget provokerer ved sin storhed og konsekvente, tidstypiske arkitektur til stillingtagen – det kan ikke lade en beskuer ligegyldig.

Odense Universitet blev på sin facon et ligeså karakteristisk udtryk for sin tid som Københavns Universitets gamle hovedbygning på Frue Plads og Aarhus Universitet. P. Malling opførte i 1836 den klassicistiske hovedbygning på Frue Plads i fuld overensstemmelse med sin tids byarkitektoniske idealer og skabte derved en sjældent harmonisk plads midt i det gamle København domineret af Frue Kirke, Metropolitanskolen og universitetets hovedbygning. Kay Fiskers, Povl Segelmanns og C.F. Møllers mesterlige universitetsbyggeri i Århus afspejler 1930'ernes puritanske og funktionelle byggestil. De mange adskilte bygninger, som tilsammen udgør universitetskomplekset var delvis et resultat af det stærkt kuperede terræn, men afspejler tillige den realitet, at dette universitet blev opført lidt efter lidt for indsamlede midler. Det hele holdes dog på mesterlig vis sammen i en arkitektonisk helhed af fælles bygningsmateriale – de gule mursten – og fælles formsprog.

Til forskel derfra blev Odense Universitet udformet som én kæmpemæssig, kompakt bygningsstruktur – eller, med arkitektens ord, som »ét stort urbaniseret byggeri med interne forbindelser mellem samtlige funktionsområder«. Bygningens formsprog er industriarkitekturens, hvilket afspejler sig i materialevalget, beton – masser af beton – glas og cortén-stålplader på facaderne – et materiale, som rustet i overfladen, men efter sigende ikke tæres. Alle farver i bygningen er afledt deraf som komplementærfarver til den rødbrune rust.

Den store, integrerede bygningsstruktur, opført i ét forløb var det fysiske udtryk for, at statsmagten med hele sin økonomiske og planlægningsmæssige styrke havde stillet sig bag projektet – til forskel fra situationen, da Aarhus Universitet i sin tid blev opført. Bygningen kommer derved til at afspejle den moderne, altformående velfærds-



stat, som påtager sig et omfattende ansvar – også planlægningsansvar – for sine borgeres fremtid.

Et kæmpemæssigt kommunikationssystem

Selve bygningen blev placeret på søjler hen over et vej-T – Campusvej-Killerupvej – som skulle lede den kørende trafik til og fra parkeringspladserne. Disse blev i overensstemmelse med det modificerede projekt placeret i yderområderne og ikke, som oprindeligt tænkt, direkte under bygningen. Det derved indvundne bygningsareal blev i stedet benyttet til adgangsarealer, oplagsrum og andre typer brugslokaler.

Benytter man én af trappeindgangene fra gadeplanet – ingen af disse kan i øvrigt betegnes som hovedindgang, for en sådan har universitetet ikke – kommer man op i selve bygningen, som udelukkende er forbeholdt gående trafik. Hele komplekset er opbygget over et rektangulært net af brede kommunikationsveje, som med regelmæssige mellemrum løber på langs og tværs igennem hele byggeriet. På tværs løber de såkaldte 100 meter gange og på langs to lige så brede

Arkitektens grundplan over Campusbygningen 1978. De hvide byggeafsnit er senere blevet realiseret, hvortil også kommer universitetsadministrationens bygning på det sted, som i de første planer var reserveret til Musikonservatoriet i grundplanens nederste venstre hjørne.

*Universitets
bygninger
– fra teknikum
til Campus*

centergader. Ad dette 7.20 m. brede system af hovedgader kan man hurtigt og ubesværet bevæge sig fra den ene ende af bygningen til den anden uden at møde forhindringer. Bygningen er med andre ord opbygget som et kæmpemæssigt kommunikationssystem, hvis grundlæggende idé er fællesskab, bevægelse og samvær hen over faggrænser – i nøje overensstemmelse med den oprindelige centeridé.

Undervisningslokaler og fælles faciliteter, såsom kantiner og boghandel, er placeret i umiddelbar tilknytning til disse hovedstrøg, mens institutterne med deres kontorer og laboratorier er trukket ud til siderne, bort fra hovedtrafikåre. Som en streng på langs gennem hele bygningen ligger Universitetsbiblioteket oven over den længste centergade. Derved sikres de kortest mulige adgangsveje til bogsamlingerne fra ethvert punkt i bygningen.

Selve byggeriet blev gennemført som et stærkt rationaliseret og industrialiseret byggeri med udgangspunkt i et standardmodul på 7.20 x 7.20 m. Dette muliggjorde en standardiseret byggeprocedure, og alle rum i bygningen har derfor mål, som er brøkdele eller multipla af dette grundmodul. Byggeriet blev derved både ved sin opførelsesmåde og i sin endelige udformning et udtryk for den industrikultur, som den var et produkt af.

Byggeri uden centrum

Enhver, som færdes på Odense Universitet, har utvivlsomt erfaret, at bygningen trods det højt udviklede kommunikationssystem kan være svær at finde rundt i – og ikke mindre vanskelig at vise vej i. Det skyldes ikke blot bygningens ekstraordinære størrelse og gangenes anonyme ensartethed, men i nok så høj grad, at der er tale om et byggeri uden centrum og uden holdepunkt. I Københavns Universitets gamle hovedbygning var hovedtrappen under den himmelbeskuende ørn bygningens centrum, det kunne ingen være i tvivl om. På Københavns Hovedbanegård kunne man altid sætte hinanden stævne under uret.

Et tilsvarende fikspunkt finder man imidlertid ikke i Odense Universitets bygning. Dennes midte udgøres nemlig ikke af et punkt, men af en linie, som løber på langs gennem byggeriet og består af en kørevej i kælderniveau (Campusvej), et trafiksystem på første etage og et bibliotek på anden. Mod denne midterlinie konvergerer al trafik i bygningen, og langs denne linie er der uophørlig bevægelse. Bygnin-



*Universitets
bygninger
– fra teknikum
til Campus*

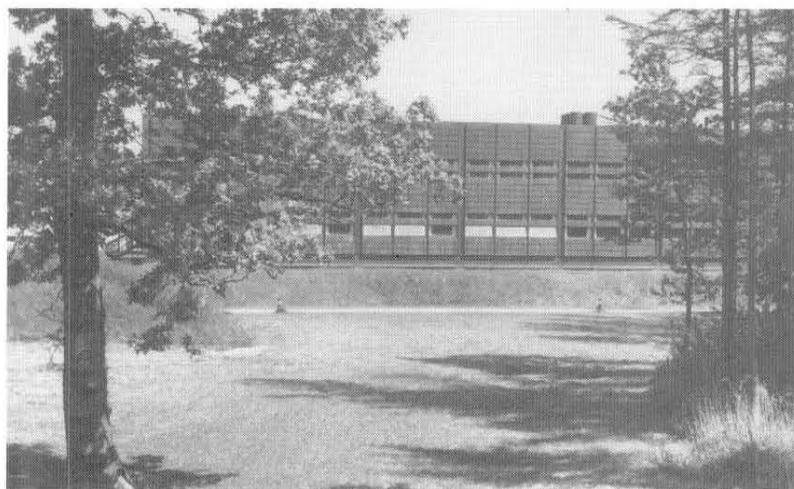
Den mørke, kompakte bygningsmasse i smuk kontrast til de sneklædte omgivelser. (Nyt).

gen falder ikke til hvile om et centralt punkt, men er i bevægelse om en central akse. Den er ikke skabt til hvile, men til bevægelse.

Dette helt grundlæggende karakteristikum ved det store bygværk udspringer af dets ophavssituation. Det blev planlagt og projekteret i en tid – 1960'erne – da fremtiden for de højere uddannelser var i støbeskeen som aldrig før. Man var indstillet på, at gamle fag- og institut-strukturer skulle nedbrydes; men der var endnu ingen klarhed over, hvad der skulle træde i stedet, bortset fra nogle vage forestillinger om fagintegration og centerdannelser. Dertil kom også usikkerheden om Landbohøjskolens skæbne og det bestandigt voksende studenternes.

Arkitekt Knud Holschers svære opgave var derfor at konstruere en bygning, som skulle honorere en række uklart formulerede krav til en ukendt fremtid. Denne opgave løste han ved at konstruere den som et centrumløst kommunikationssystem med indbygget fleksibilitet. Om fornødent kunne den udvides næsten i det uendelige til siderne og i længden, uden at det gik ud over bygningens balance. De lange gader, som synes at fortabe sig ud i uendeligheden, de mange ligeværdige indgangsveje, som kun kendes fra hinanden ved deres forskellige bogstavbetegnelse, og de endeløse flader af rustent jern er konkrete manifestationer af den uafklarede og uafgrænsede planlægningssituation, som var rådende på de højere uddannelsers område under 1960'ernes uddannelseseksplosion.

*Universitets
bygninger
– fra teknikum
til Campus*



Harmoni mellem bygning og omgivelser. (Nyt).

Harmoni og konflikt

Selv om bygningen således er temmelig entydig i sin symbolværdi, rummer den alligevel en række indre modsigelser, som i tidens løb har givet anledning til både undren og foruroligelse. Den mest oplagte er nok bygningens fornemt tilbagetrukne, næsten skjulte placering bag skovene i forsvarlig afstand fra alfarvej. Det er unægteligt forbundet med en vis ironi, at det demokratiske Danmarks første virkelig storstiledede universitetsbyggeri fik en placering, så det næsten var umuligt for uindviede at finde frem til det. Beliggenheden sikrede fra starten, at ingen kom der uden at have særligt ærinde. Det kan enten opfattes som udtryk for en elitær tankegang hos planlæggerne eller som en form for undseelighed ved at investere så mange skatteyderpenge i et enkelt uddannelsesprojekt. Under alle omstændigheder har beliggenheden påtvunget universitetet en isolation i forhold til lokalsamfundet, som ikke har været problemfri og også vist sig vanskelig at overvinde.

Dernæst eksisterer der også en næsten chokerende modsigelse mellem bygningens landskabelige omgivelser og dens indre indretning. Udformningen af landskabet blev fra starten overdraget landskabsarkitekt Jørgen Vesterholt. Han lagde stor vægt på at bevare så meget af det oprindelige landskabspræg som muligt og sørgede bl.a. for, at småskovene fik lov at bestå. Kun i bygningens umiddelbare nærhed skete der omfattende reguleringer ved anlæggelse af plæner og vold-



*Universitets
bygninger
– fra teknikum
til Campus*

Centergaderne afsluttes med glasvægge ud til omgivelserne. Bemærk de mange elektriske lyskilder, som er i brug selv på lyse solskinsdage. Kontrasten mellem ude og inde er til at tage og føle på. (Nyt).

anlæg. Resten af det store areal blev kun nænsomt tilrettet, nærmest i engelsk parkstil. Resultatet blev et meget smukt og naturskønt anlæg i fin harmoni med den kæmpemæssige, lukkede rustbrune bygningsmasse.

Er man først inde i bygningen, har man imidlertid ikke megen glæde af Vesterholts værk. Den lukker sig nemlig om sig selv og det samfund, den rummer. Vinduesarealerne ud mod omgivelserne er beskedne og nedsættes yderligere af brede udvendige solpersienser, som stærkt bidrager til at reducere det i forvejen sparsomme dagslys i bygningen. Lyset i bygningen er i hovedsagen kunstigt. De utallige elektriske lyskilder bidrager til at skabe en indvendig atmosfære, som er uden større forbindelse med omgivelserne – lidt i analogi med supermarkedernes mørklægning af alle vinduer, så kunderne ikke distraheres af ydre begivenheder, men udelukkende kan koncentrere sig om at købe så meget som muligt.

Tilsvarende er de fleste undervisningslokaler kun forsynet med ovenlysvinduer – nogle har endda slet ingen – mens andre er udstyret med glasflader, som blot giver udsigt til indre gårde og anlæg. Bortset fra konstruktionsmæssig nødvendighed er dette forhold utvivlsomt udtryk for en bevidst bestræbelse. Den går ud på i bygningen at skabe et konstant, syntetisk miljø, som ikke influeres af døgnets veksel eller årstidernes skiftet – et miljø for konstant produktion af viden un-

*Universitets
bygninger
– fra teknikum
til Campus*

der regulerede forhold. Efter en arbejdsdag i dette miljø kan det være en ganske overraskende oplevelse på vejen ud til parkeringspladsen at konstatere, at solen stadig skinner, og skoven stadig er grøn i Vesterholts anlæg.

Den tredje og sidste modsigelse er den iøjnefaldende kontrast mellem de pompøse centergader med deres generøse plads- og rumforhold og de som regel snævre institutområder, hvori lærerkontorerne typisk har en størrelse som et velvoksnet garderobeskab. Dette har da også forskaffet dem betegnelsen »lektorceller«. Det skal dog retfærdigvis medgives, at sidstnævntes beskedne og uhensigtsmæssige dimensioner ikke indgik i det oprindelige projekt og ikke engang i det barberede projekt fra 1970. I begge disse var de dobbelt så store. Reduktionen var resultat af en senere nedskæring, som indebar risiko for, at nogle institutter permanent måtte blive tilbage i elementbyggeriet med alle de ulemper, som fulgte deraf. Lokalt besluttede man sig derfor til at rykke lidt tættere sammen, så der kunne skaffes plads under samme tag til alle. Det blev lærerkontorerne, som måtte betale prisen.

Lykken ved at have et monument

Trods visse indeklimatiske gøner og stedvis trange pladsforhold viste den store bygning sig dog ganske funktionsdygtig. Efter en nomadetilværelse på en halv snes år kunne Odense Universitet omsider tage sit permanente byggeri i brug. Universitetet fik dermed de faste, hensigtsmæssige rammer om sin dagligdag, som det helt fra starten havde ønsket sig. Improvisationernes tid var for længst omme, planlægningens tid var også ved at rinde ud. Tilbage var den dagligdag, hvis resultater skulle vise, om det hele havde været alle de mange penge værd.

Med det permanente byggeri fik universitetet imidlertid ikke blot en arbejdsplads. Det – og resten af Danmark – fik tillige et enestående monument, som ved sin væld og foruroligende spænding mellem harmoni og konflikt nøje afspejlede det samfund – velfærdsstatens – som rejste det. Det samme kan man ikke sige om ret mange andre moderne bygningsværker. Det var storslået i sit anlæg og mastodontisk i sin virkeliggørelse.

112 For Søren Mørch, som i 1980 skrev en tankevækkende artikel i »Nyt« om universitetsbygningen, var netop det storslåede, det monu-

En indre gård. Bygningen rummer mange indre gårdanlæg, hver med deres særpræg. (Nyt).



Universitets bygninger – fra teknikum til Campus

mentale et særligt bemærkelsesværdigt træk. Med reference til Karen Blixens refleksioner over en elefants væsen i »Breve fra et land i krig« gjorde han sig da følgende overvejelse: »Med et monument som Odense Universitets bygning forholder det sig omtrent på samme måde som med en elefant: Det er noget rent ud sælsomt og stormægtigt, det er ikke middel til noget som helst, men mål i sig selv og højeste instans. Om det er lykken, det at have et monument, ved jeg ikke rigtig, men jeg er ikke tilbøjelig til at tro det.« – Lykken eller ej – derom forblev meningerne stærkt delte. Men ét er sikkert: Hvis nogen engang i en fjern fremtid søger et dækkende arkitektonisk udtryk for den forestillingsverden og de drømme, som dominerede 1960'ernes velfærdsdanmark, så er Odense Universitet et oplagt mål. Med dettes bygning satte den demokratiske velfærdsstat nemlig et karakteristisk monument over sig selv.

