

# Studiemiljøundersøgelsen 2015

## Diplomingeniør i bygningsteknik

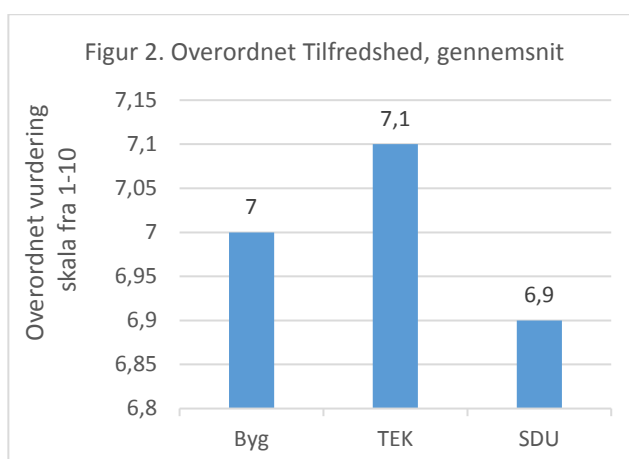
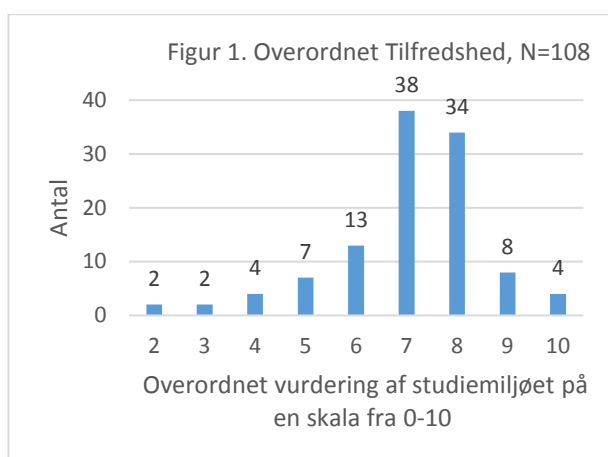
Syddansk Universitet, Det Tekniske Fakultet

### Indledning

Denne undersøgelse bygger på data fra Studiemiljøundersøgelsen, og omhandler de uddannelsesspecifikke svar for diplomingeniøruddannelsen i bygningsteknik, som er gennemført i efteråret 2015. Svarprocenten er på 62 %, da 109 ud af 177 har besvaret spørgeskemaet.

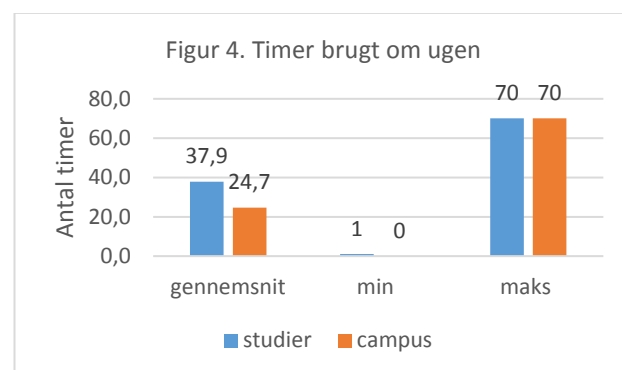
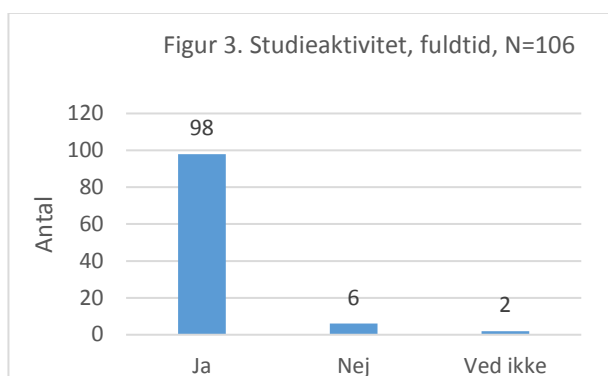
### Spørgsmål 1: Studiemiljø

De studerende er overordnet tilfredse med studiemiljøet, og den gennemsnitlige vurdering er 7 på en skal fra 0-10



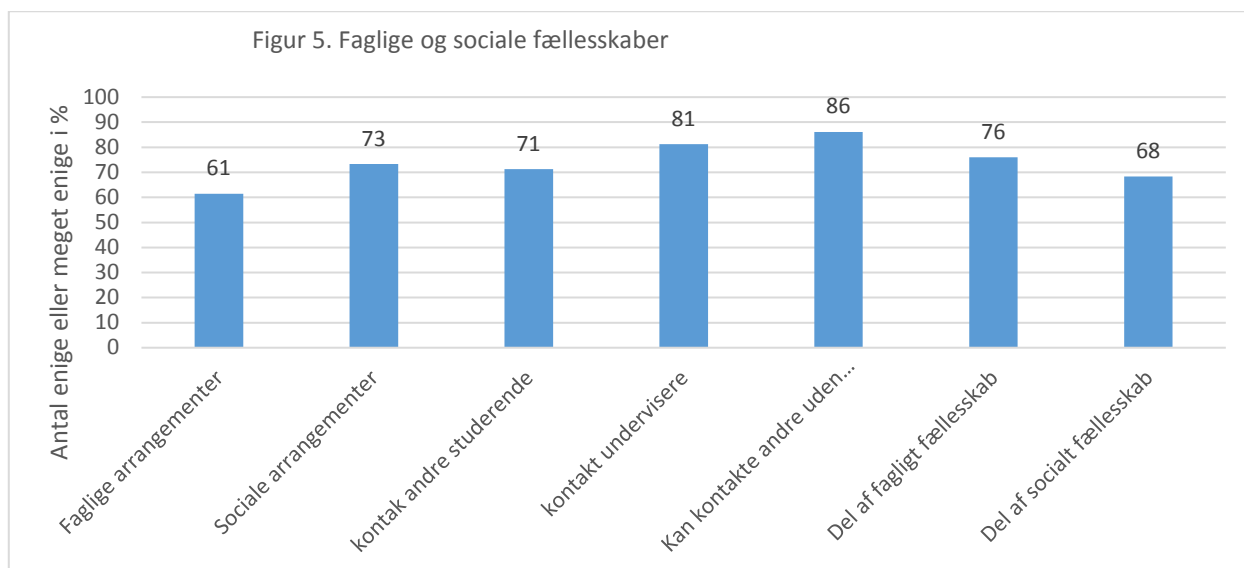
### Spørgsmål 2: Studieaktivitet

92 % opfatter sig selv som fuldtidsstuderende, og de studerende bruger gennemsnitligt 37,9 timer om ugen på sit studie.



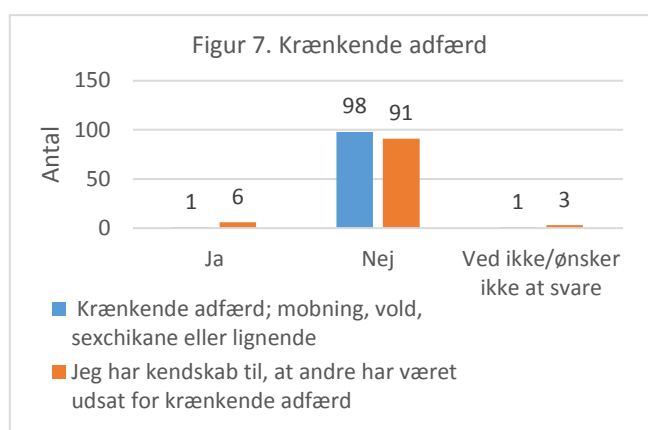
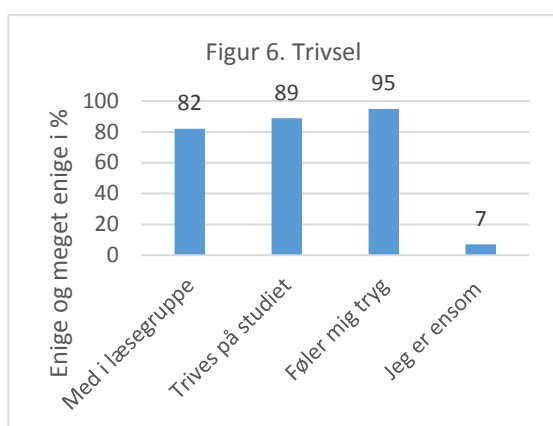
## Spørgsmål 3a Faglige og sociale fællesskaber

De studerende vurderer generelt at både de faglige og sociale fællesskaber er tilfredsstillende.



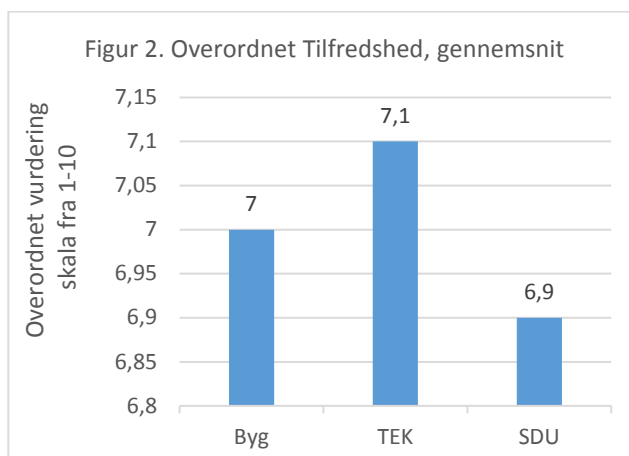
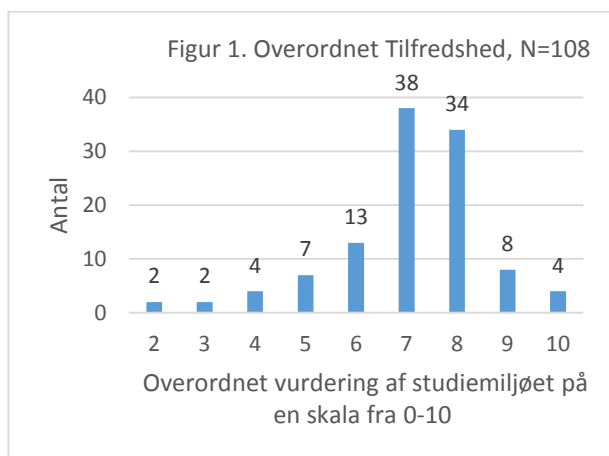
## Spørgsmål 3b og 4a Læsegrupper og trivsel

- **18 %** er ikke med i en **læsegruppe** – ingen svarer, at de savner en gruppe. De studerende oplyser at de har både socialt og fagligt udbytte af at være i læsegrupperne.
- **7 %** angiver at føle sig **ensom** på studiet.
- 1 har oplevet krænkende adfærd, 6 angiver at have oplevet, at andre er blevet krænket.



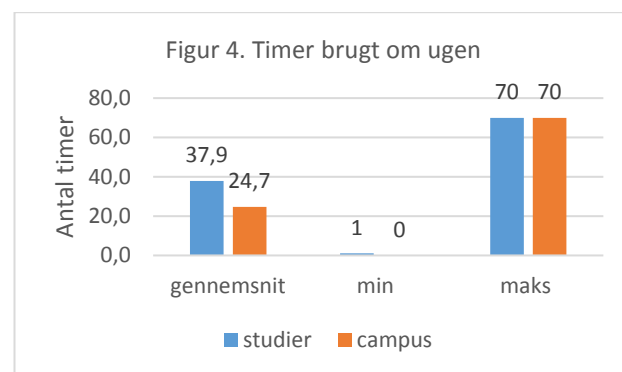
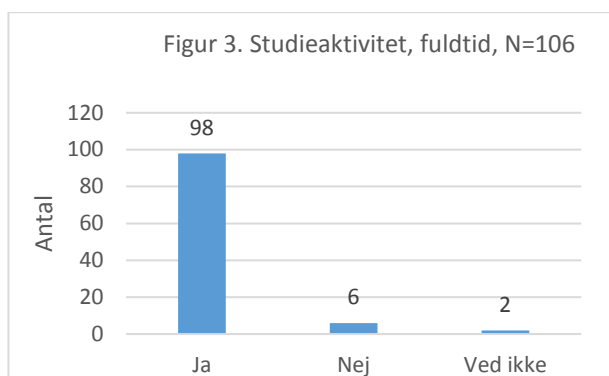
## Spørgsmål 1: Studiemiljø

De studerende er overordnet tilfredse med studiemiljøet, og den gennemsnitlige vurdering er 7 på en skala fra 0-10



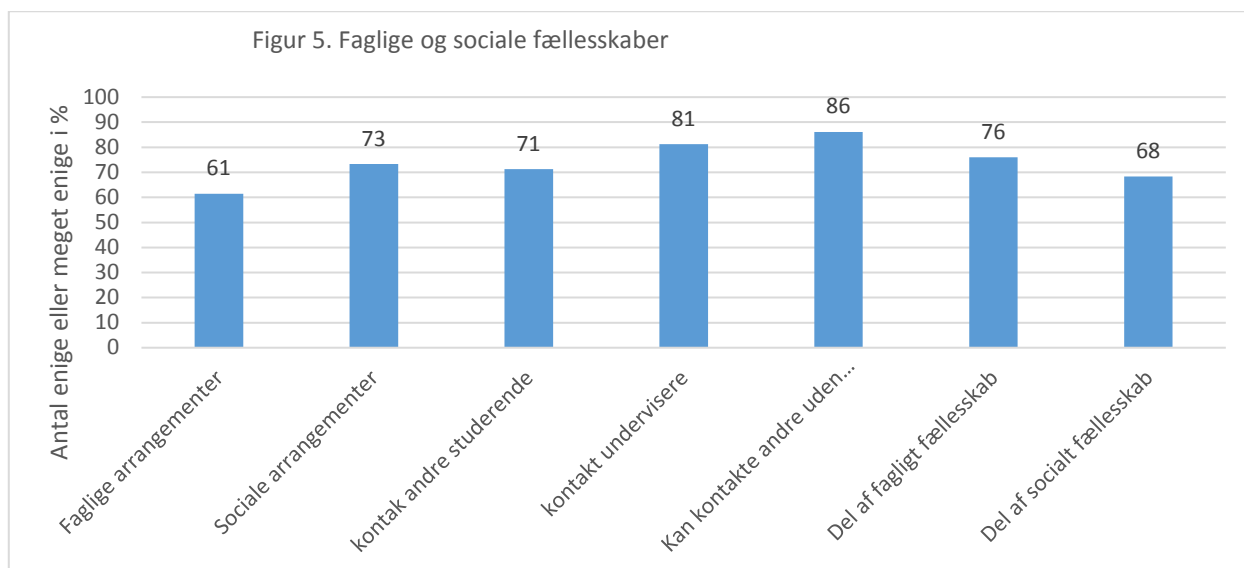
## Spørgsmål 2: Studieaktivitet

92 % opfatter sig selv som fuldtidsstuderende, og de studerende bruger gennemsnitligt 37,9 timer om ugen på sit studie.



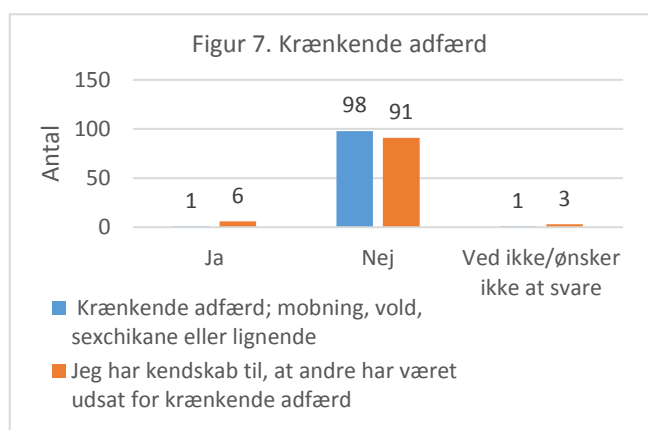
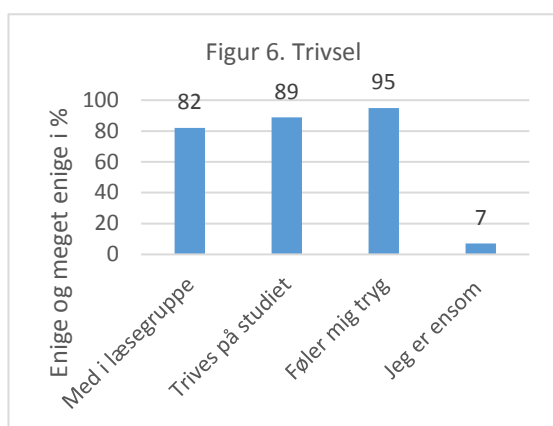
## Spørgsmål 3a Faglige og sociale fællesskaber

De studerende vurderer generelt at både de faglige og sociale fællesskaber er tilfredsstillende.



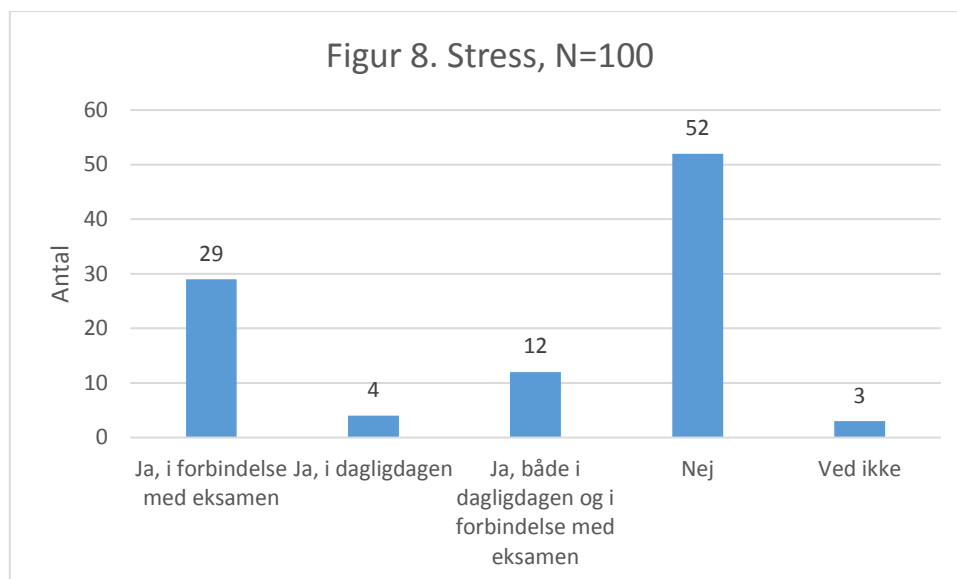
## Spørgsmål 3b og 4a Læsegrupper og trivsel

- **18 %** er ikke med i en **læsegruppe** – ingen svarer, at de savner en gruppe. De studerende oplyser at de har både socialt og fagligt udbytte af at være i læsegrupperne.
- **7 %** angiver at føle sig **ensom** på studiet.
- 1 har oplevet krænkende adfærd, 6 angiver at have oplevet, at andre er blevet krænket.



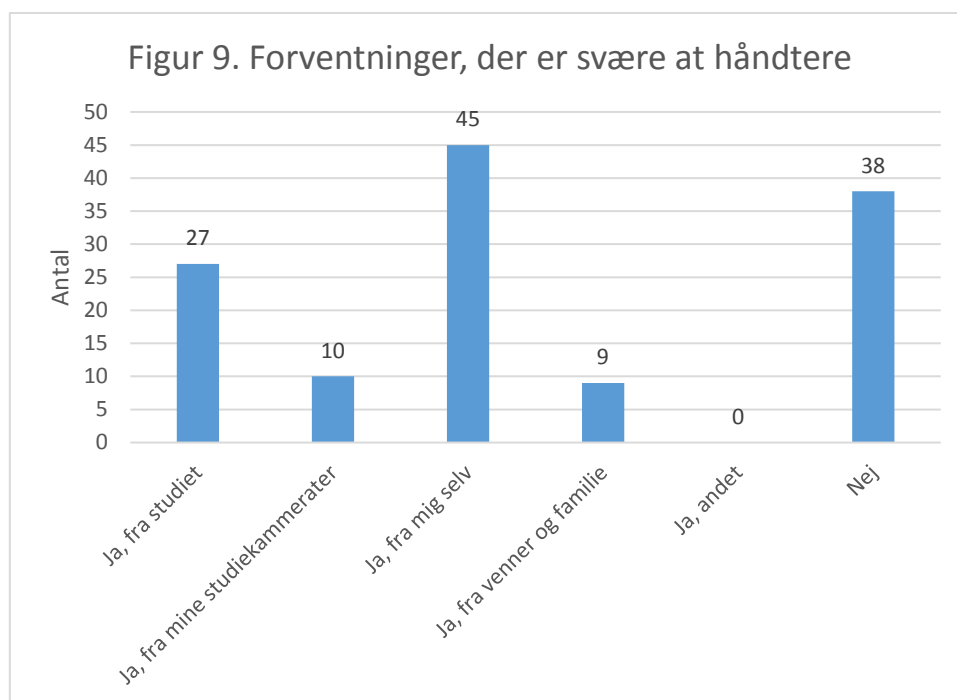
## Spørgsmål 4b. Stress

- **45 % oplever stress** i forbindelse med studiet.



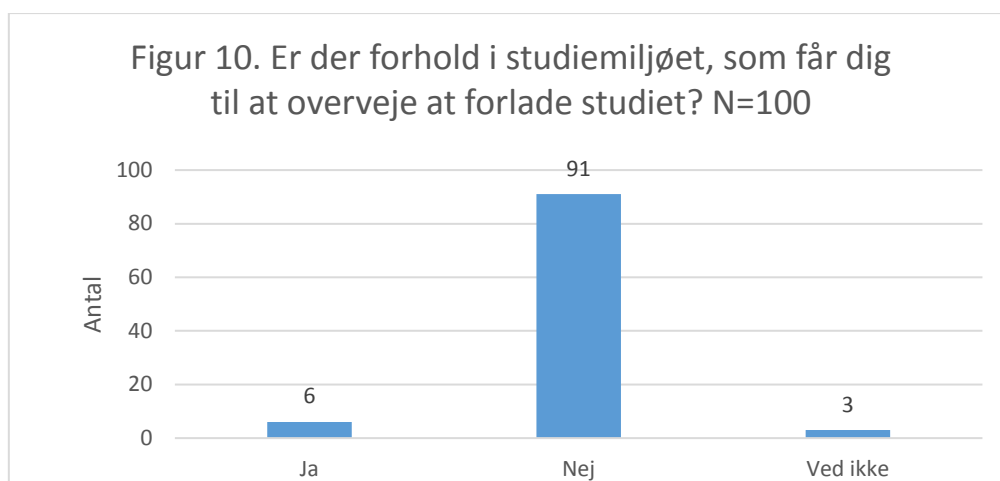
## Spørgsmål 4c. Forventninger, der er svære at leve op til

- **45 personer** angiver at opleve, at det er svært at leve op til **egne forventninger**, og **27** synes det er svært at leve op til **forventningerne fra studiet**.



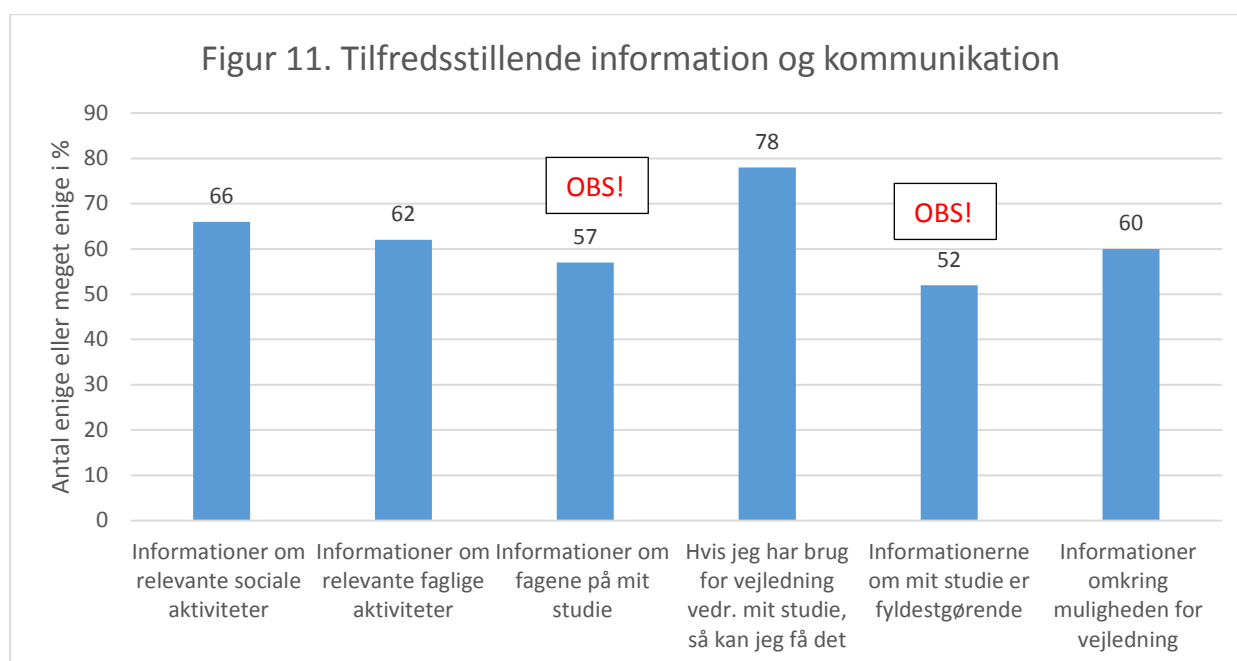
## Spørgsmål 4d. Er der forhold i studiemiljøet, der får dig til at overveje at forlade studiet

- Der er **6 %** der overvejer **at forlade studiet**.
- De studerende nævner **årsager** som sværhedsgrad, samarbejdsvanskeligheder, travlhed, eksamensstress/angst, uklart hvad der forventes af de studerende, hvilket medfører øget pres, manglende relevans i forhold til det virkelige liv.

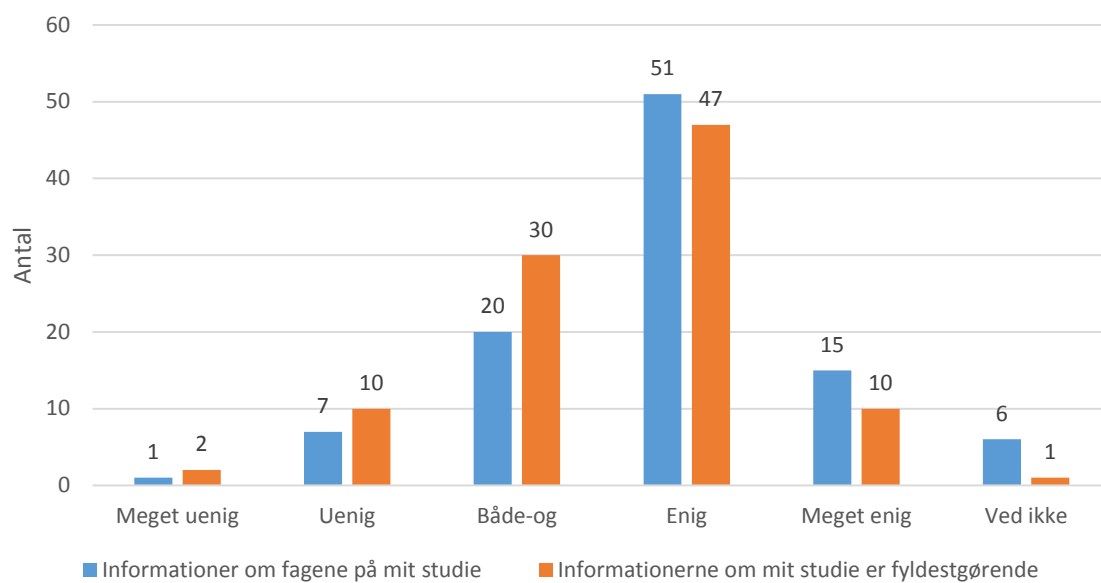


## Spørgsmål 5 a. Information og kommunikation

- 43 % synes ikke at informationerne om fagene på studiet er tilfredsstillende
- 48 % synes ikke at informationerne om studiet er tilfredsstillende



Figur 12. Tilfredshed med information om fagene og studiet



[P11]