



syddansk universitet



**Styrelsen for Universiteter
og Internationalisering**

Ministeriet for Forskning, Innovation
og Videregående Uddannelser

Tilsynsmøde den 23. november 2012
Rapport om Syddansk Universitet

Rapport om Syddansk Universitet

Tilsynsmøde den 23. november 2012

Indhold

>

1. Indledning	4
2. Dagsorden	5
3. Status	6
3.1 Profil og strategiske mål	6
3.2 Økonomi og personale	8
3.3 Uddannelse og internationalisering	16
3.4 Efter- og videreuddannelse	28
3.5 Ph.d.-uddannelsen og forskning	31
3.6 Forskningsbaseret myndighedsbetjening	39
3.7 Innovation og videnukveksling	40
3.8 Strategisk fysisk planlægning	46
4 Opfølgning på Rigsrevisionens beretning om undervisningen på universiteterne	48
4.1 Syddansk Universitets anvendelse af takstforhøjelsen 2009-2012	49
5. Karriereveje – anerkendelse og mobilitet	57
5.1 Gennemsigtighed i karrieremuligheder og karriereafklaring	57
5.2 Anerkendelse af aktiviteter inden for forskning, uddannelse og videnspredning	59
5.3 Mobilitet mellem danske universiteter samt til og fra private og offentlige virksomheder	60
Konklusion	63
6. Digitalisering	66
6.1 Universitetets status på området	66
7. Konklusion	71
Bilag 1: Brev fra Styrelsen for Universiteter og Internationalisering til Syddansk Universitet af 25. juni 2012 som opfølgning på Syddansk Universitets årsrapport for 2011	78
Bilag 2a: Brev fra Syddansk Universitet til Styrelsen for Universiteter og Internationalisering af 10. september 2012 vedr. opfølgning på Syddansk Universitets årsrapport for 2011	83
Bilag 2b: Brev fra Syddansk Universitet til Styrelsen for Universiteter og Internationalisering af 10. oktober 2012 vedr. opfølgning på Syddansk Universitets årsrapport for 2011	86
Bilag 3 - Taxameterforhøjelsen til humaniora og samfundsvidenskab	88

1. Indledning

>

Styrelsen for Universiteter og Internationalisering (UI) afholder i perioden november 2012 til marts 2013 et tilsynsmøde med hvert af landets otte universiteter. Det er fjerde år, der afholdes tilsynsmøder med landets universiteter.

Nærværende rapport indeholder baggrundsinformation om Syddansk Universitet, beskrevet af Styrelsen for Universiteter og Internationalisering, til brug for tilsynsmødet med universitetet den 23. november 2012.

Rapporten er bygget op med en indledende status om Syddansk Universitet. I statuskapitlet redegøres for universitetets rammer – økonomi og personale– samt universitetets videnproduktion med fokus på universitetets uddannelse, forskning, forskningsbaseret myndighedsbetjening, innovation og vidensudveksling samt strategisk fysisk planlægning. På enkelte områder indgår opfølgning på tilsynsrapporten fra 2011.

Herefter følger baggrund for tre udvalgte temaer:

- *Opfølgning på Rigsrevisionens beretning fra august 2012 om undervisning på universiteterne* med særligt fokus på omfanget af undervisnings- og vejledningstimer og forskningsbaseret uddannelse.
- *Karriereveje på universiteterne* og anerkendelse af aktiviteter inden for forskning, uddannelse og vidensudveksling.
- *Digitalisering* med særligt fokus på den fælles offentlige digitaliseringsstrategi og universiteternes anvendelse af IKT-støttet læring.

Efter tilsynsmødet den 23. november 2012 er rapporten udbygget med information fra Syddansk Universitet samt konklusioner fra Styrelsen for Universiteter og Internationalisering.

Talmaterialet i rapporten er godkendt af universitetet som værende retvisende under hensyntagen til de beskrevne definitioner. Læseren skal være opmærksom på, at de anvendte definitioner i tabellerne kan afvige fra de definitioner, universitetet anvender i sin årsrapport.

Rapporten er offentliggjort på fivu.dk.

2. Dagsorden

>

Dagsorden for tilsynsmøde den 23. november 2012		
	Dagsordenspunkt	Materiale
1.	Velkomst v/SDU	
2.	Introduktion v/UI	
3.	Status for SDU	Baggrundsmateriale fra UI
4.	Opfølgning på Rigsrevisionens beretning om undervisningen på universiteterne	Baggrundsmateriale fra UI
5.	Karriereveje på universiteterne	Baggrundsmateriale fra UI
6.	Digitalisering	Baggrundsmateriale fra UI
7.	Videre proces	
8.	Eventuelt	

3.1 Profil og strategiske mål

Syddansk Universitet blev etableret i 1998 gennem en fusion af Odense Universitet, Handelshøjskole Syd/Ingeniørhøjskole Syd, Sydjysk Universitetscenter og Syddansk Universitetsbibliotek. Senere har Syddansk Universitet gennemført flere fusioner med Institut for Grænseregionsforskning (2004), Institut for Forskning og Udvikling i Landdistrikter (2006), Ingeniørhøjskolen Odense Teknikum (2006), Forskningsenheden for Maritim Medicin (2007), Handelshøjskolecentret i Slagelse (2007) og Statens Institut for Folkesundhed, der blev fusioneret med Syddansk Universitet i 2007 som en del af den store universitetsfusion.

Syddansk Universitet dækker en bred vifte af fagligheder og aktiviteter fordelt på fem fakulteter og med campusser i seks byer. Syddansk Universitet er kendetegnet ved et omfattende flerfagligt samarbejde inden for forskning og uddannelse. Syddansk Universitets væsentlige styrker ligger i at udvikle forskning og uddannelse i grænsefelterne mellem de traditionelle fagligheder.

Syddansk Universitet er i sit strategiske arbejde meget opmærksom på styrken i at fastholde denne særlige profil. Samtidig har universitetet en tradition for et tæt samarbejde med det omgivende samfund i form af både det offentlige og private erhvervsliv, hvorved universitet har regional såvel som national og international profil.

Syddansk Universitet ser en særlig regional forpligtelse, der sikrer tilstedeværelsen af uddannelse og forskning i områder af Danmark, som har behov for, at en større andel af befolkningen - og dermed af arbejdsstyrken - tager en længere videregående uddannelse. Syddansk Universitet er meget bevidst om at sikre tilstedeværelsen af forskning og uddannelser på højeste niveau på alle sine campusser og har arbejdet strategisk med særlige profiler for campusserne uden for Odense.

Syddansk Universitet spænder over både klassiske universitetsfag og nye uddannelsesområder, og universitetet vil også i årene fremover fortsætte sin indsats med løbende at justere sin uddannelsesportefølje, så uddannelserne følger med udviklingen i samfundet og behovet for nye kompetencer. De senere års nye uddannelser er alle udviklet i dialog med aftagerne. Syddansk Universitet har en løbende dialog med aftagerpaneler for at sikre relevansen af indholdet af uddannelserne i forhold til den praksis, der møder de færdiguddannede bachelorer og kandidater.

Syddansk Universitet ønsker i de kommende år fortsat at være et universitet, der dækker bredt med hensyn til både forskning, uddannelser og vidensspredning til det omgivende samfund.

Endvidere arbejdes strategisk inden for følgende fire indsatsområder: Uddannelse; Internationalisering; Forskning; Samfundsmæssig forankring, blandt andet med følgende:

Uddannelse: Gennem projektet "De Studerende i Centrum" vil universitetet de næste tre år sætte et særligt fokus på at styrke uddannelsessiden af sine aktiviteter. Hovedformålet med projektet er at gøre Syddansk Universitet til de studerendes

foretrukne universitet, og der er særlig fokus på studerende, som vil blive familiens første akademiker. På Syddansk Universitet er det over 80 procent af de studerende, hvor forældrene ikke har en lang videregående uddannelse.

Internationalisering: Universitetet vil også fortsat sætte fokus på at være et internationalt attraktivt universitet, både for studerende og medarbejdere. Syddansk Universitet ønsker at forblive blandt de danske universiteter, som tiltrækker relativt flest internationale studerende og medarbejdere. I de kommende år vil Syddansk Universitet også styrke og udbygge sit i forvejen tætte samarbejde med universiteter i Nordtyskland og tilgrænsende områder.

Forskning: Universitetet bidrager gennem forskningen til at løse samfundets store udfordringer og til at forbedre menneskers velfærd, sundhed og trivsel – kulturelt, fysisk, teknologisk og erkendelsesmæssigt. Dette er blandt andet gjort ved at afsætte en særlig pulje – SDU2020 – til formålet. Endvidere har universitetet løbende fokus på at hjemtage flere konkurrenceudsatte midler til forskning fra nationale og internationale forskningsprogrammer.

Samfundsmæssig forankring: Syddansk Universitet bringer viden i spil til vækst, udvikling og arbejdspladser i de områder, universitetet dækker. Aktuelt sker dette ved at styrke indsatsen over for eksterne samarbejdspartnere ved at samle kontakten i én enhed – SDU Erhverv.

Konklusion

Syddansk Universitet besluttede i 2011 at prioritere iværksættelse af arbejdet med "De studerende i centrum" i strategien. Projektet skal øge de studerendes faglige udbytte og deres trivsel under deres uddannelsesforløb på Syddansk Universitet. Der er for perioden 2012-2015 igangsat fire programmer og i alt 22 tilknyttede delprojekter. De fire programmer omhandler læring/undervisning, kommunikation mellem studerende og universitet, studieliv og kompetenceudvikling.

Syddansk Universitet har centralt afsat 35 mio. kr. til de fire programmer, mens hvert af de fem fakulteter afsætter mellem 0,5 og 1 mio. kr. årligt til aktiviteter lokalt. Universitetet understreger, at projekt "De studerende i centrum" skal have en bindende værdi blandt andet for studentertilfredshed, mindsket frafald, bedre gennemførelse og øget optag. Projektet har også fokus på at tiltrække og fastholde internationale studerende blandt andet ved, at de indgår som målgruppe i samtlige delprojekter.

Syddansk Universitet fremhæver særligt delprojektet for bærende principper for universitetets fremtidige uddannelsesprofil, som vil få stor betydning. Direktionen tog i december 2012 endelig stilling til Uddannelsesprofilen, som er kendetegnet ved aktiverende og involverende læring, der fokuserer på forståelse og at lære i dybden.

Styrelsen for Universiteter og Internationalisering vil følge resultaterne af universitetets strategiske indsats inden for uddannelse, internationalisering, forskning og samfundsmæssig forankring. Særlig finder styrelsen projektet "De studerende i centrum" interessant og noterer sig, at projektet er bredt forankret i personalegrupper, blandt de studerende og på alle campusser.

3.2 Økonomi og personale

Dette afsnit giver et overblik over universitetets økonomi og personalesammensætning. Oplysningerne er hentet fra universitetets årsrapporter, finansloven og Finansministeriets personaledatabase.

Universitetets økonomi

Syddansk Universitet havde i 2011 et overskud på 112,7 mio. kr. mod et underskud på 1,6 mio. kr. i 2010. Resultatets andel af universitetets samlede indtægter udgjorde cirka 4 procent i 2011 mod cirka 0 procent i 2010, jf. tabel 3.2.1. Syddansk Universitet havde budgetteret med et resultat for 2011 på 24,0 mio. kr., og årets resultat var i 2011 således 88,7 mio. kr. højere end forventet. Syddansk Universitet anfører i årsrapporten, at Syddansk Universitet over perioden 2012-2015 forventer et samlet underskud på 80 mio. kr. I Syddansk Universitets forventning er der ikke indregnet indtægter fra en videreførelse af globaliseringsindsatsen.

Som led i en analyse af årsagerne til universiteternes samlede overskud på 786,1 mio. kr. i 2011, anmodede Styrelsen for Universiteter og Internationalisering den 15. juni 2012 Syddansk Universitet om at uddybe årsagerne til universitetets overskud i 2011.

Syddansk Universitet har oplyst, at overskuddet i 2011 på knap 89 mio. kr. i forhold til det budgetterede er sammensat af merindtægter på cirka 31 mio. kr. og et mindreforbrug på cirka 58 mio. kr. Merindtægterne består især af uddannelsesbevillinger, som er 29,7 mio. kr. højere end forventet. Mindreforbruget fordeler sig med 7 mio. kr. på løn og 51 mio. kr. på drift. På fakultetsniveau er det især NAT og HUM, der har mindreforbrug på henholdsvis 9,6 og 6,8 mio. kr. Administrationen har haft det største mindreforbrug, hvilket skyldes fremrykning af administrative besparelser.

Syddansk Universitet anfører, at mindreforbruget er et udtryk for overordnet mådeholdenhed set i lyset af de kommende års administrative besparelser samt usikkerheden omkring videreførelse af globaliseringsmidler. I budgetoverslaget for 2013 har universitetet budgetteret med et underskud på 64 mio. kr.

Syddansk Universitets egenkapital udgjorde 438,9 mio. kr. pr. 31. december 2010 og 670,3 mio. kr. pr. 31. december 2011. Heraf udgjorde en statsforskrivning 121 mio. kr. i begge år. Statsforskrivningen udløb med udgangen af regnskabsåret 2011, idet tilbageførslen skete pr. 1. januar 2012. Egenkapitalen eksklusiv statsforskrivning udgjorde 549,3 mio. kr. pr. 31. december 2011. Soliditetsgraden inklusive statsforskrivning udgjorde 30 procent pr. 31. december 2010 og 39 procent pr. 31. december 2011.

Tabel 3.2.1: Regnskabstal for Syddansk Universitet 2009-2011, mio. kr.

	2009	2010	2011
Indtægter i alt	2.236,3	2.362,8	2.535,0
Årets resultat	4,6	-1,6	112,7
<i>Resultatets andel af indtægter i alt, procent</i>	0 %	0 %	4 %
Egenkapital pr. 31.12	440,4	438,9	670,3
<i>Soliditetsgrad pr. 31/12</i>	29 %	30 %	39 %
Likviditetsbeholdning pr. 31/12	649,0	652,8	806,6
<i>Likviditetsgrad pr. 31/12</i>	1,1	1,1	1,2

Kilde: Syddansk Universitets årsrapport 2009, 2010 og 2011.

Syddansk Universitet havde likvide beholdninger på 652,8 mio. kr. pr. 31. december 2010 og på 806,6 mio. kr. pr. 31. december 2011. Likviditetsgraden var 1,1 pr. 31. december 2010 og 1,2 pr. 31. december 2011, hvilket formelt betyder, at universitetets omsætningsaktiver kunne dække mellem 110 og 120 procent af universitetets kortfristede gældsforpligtelser.

Syddansk Universitets indtægter udgjorde i 2011 10 procent af sektorens samlede indtægter, jf. tabel 3.2.2.

Tabel 3.2.2: Indtægter i alt for alle universiteter i 2011, mio. kr. og procent

	KU	AU	SDU	RUC	AAU	HHK	DTU	ITU	I alt
Indtægter i alt	7.769,6	5.797,5	2.535,0	753,0	2.188,2	1.258,9	4.261,6	227,9	24.791,9
Andel af samlede indtægter i sektoren, procent	31	23	10	3	9	5	17	1	100

Kilde: Universiteternes årsrapporter 2011.

Opfølgning på universitetets årsrapport og udviklingskontrakt

Styrelsen for Universiteter og Internationalisering har den 25. juni 2012 sendt et brev til Syddansk Universitet som opfølgning på universitetets årsrapport for 2011. Det er sket på grundlag af styrelsens gennemgang af Syddansk Universitets årsrapport for 2011, institutionsrevisors protokollat samt Rigsrevisionens erklæring og beretning til bestyrelsen om årsrevision af 19. april 2012. Opfølgningen omfatter afrapporteringen i årsrapporten på opfyldelsen af målene i universitetets udviklingskontrakt.

Opfølgningen på disse områder forløber som en selvstændig proces, hvor universitetet i lighed med tidligere år har indsendt en redegørelse som svar på styrelsens brev. Syddansk Universitet fremsendte en redegørelse den 10. september 2012 samt en supplerende redegørelse den 9. oktober 2012.

Det er styrelsens vurdering, at redegørelserne fra Syddansk Universitet er tilfredsstillende og ikke giver anledning til yderligere opfølgning fra styrelsens side.

Styrelsens brev og Syddansk Universitets redegørelser er vedlagt som bilag 1 og 2a-b til denne rapport.

Syddansk Universitets udviklingskontrakt for 2011

Syddansk Universitets udviklingskontrakt for 2011 er som de foregående år inddelt i fire hovedindsatsområder: Forskning, uddannelse, formidling og videnuudveksling. De fire områder er tilsammen inddelt i 20 delområder med i alt 35 målepunkter.

Styrelsen har foretaget opgørelsen af målopfyldelsen på delområdeniveau, det vil sige med i alt 20 mål.

Heraf har Syddansk Universitet opfyldt 14 mål i 2011. To mål blev delvist opfyldt og fire mål blev ikke opfyldt.

Tabel 3.2.3: Status for opfyldelsen af mål i Syddansk Universitets udviklingskontrakt for 2011

Status for målopfyldelsen	Antal mål 2011
Opfyldt	14
Delvist opfyldt	2
Ikke opfyldt	4
I alt	20

Kilde: Syddansk Universitets årsrapport 2011 samt Syddansk Universitets udviklingskontrakt for 2011.

Styrelsen har i forbindelse med gennemgangen af målrapporteringen blandt andet bemærket, at Syddansk Universitet fra 2010-2011 har haft en stigning i deltagerbetalingen til deltidsuddannelse på 10 procent. Styrelsen har ligeledes bemærket, at Syddansk Universitet har reduceret frafaldet på hovedparten af universitetets bacheloruddannelser, mens frafaldet er steget på de fleste kandidatuddannelser.

Nøgletal for Syddansk Universitet

Syddansk Universitets bevillinger til forskning og uddannelse fra Styrelsen for Universiteter og Internationalisering (UI) er opført på finanslovens § 19.22.11. Desuden modtager Syddansk Universitet eksterne midler fra den tilskudsfinansierede forskning mv.

Syddansk Universitets samlede institutionsbevilling er steget med 29 procent i perioden 2007-2013, jf. tabel 3.2.4. For perioden 2007-2013 er det samlede uddannelsestilskud steget med 40 procent, mens øvrige tilskud er faldet med 40 procent. Syddansk Universitets basismidler til forskning er steget med 36 procent i perioden 2007-2013. I samme periode er de samlede basismidler til forskning til universiteterne steget med 27 procent, jf. tabel 3.2.5. I 2013 modtager Syddansk Universitet således 10 procent af de samlede basismidler til forskning til universiteterne.

Tabel 3.2.4: Nøgletal vedr. bevillinger for Syddansk Universitet 2007-2013, mio. kr. (2013-priser)

	2007	2008	2009	2010	2011	2012	2013
Uddannelsestilskud i alt	599	628	631	663	728	724	839
Basisforskningsmidler	609	645	724	739	829	805	827
Øvrige tilskud mv.	155	143	147	128	114	95	93
I alt institutionsbevilling fra UI	1.363	1.416	1.502	1.530	1.671	1.624	1.759
<i>Indeks</i>							
<i>institutionsbevilling fra UI</i>	<i>100</i>	<i>104</i>	<i>110</i>	<i>112</i>	<i>123</i>	<i>119</i>	<i>129</i>
Tilskudsfinansieret forskning*	387	445	459	506	491	517	530
<i>Indeks tilskudsfinansieret forskning</i>	<i>100</i>	<i>115</i>	<i>119</i>	<i>131</i>	<i>127</i>	<i>134</i>	<i>137</i>

Kilde: FL 2013.

* Tilskudsfinansieret forskning omfatter tilskud fra forskningsrådssystemet, Grundforskningsfonden, EU, private fonde og private virksomheder m.fl.

>

Tabel 3.2.5: Udvikling i universiteternes basismidler til forskning, mio. kr. (2013-priser)

	2007	2008	2009	2010	2011	2012	2013	
							Kr.	Andel
Københavns Universitet	2.322	2.406	2.585	2.632	2.792	2.819	2.876	34 %
Aarhus Universitet	1.427	1.511	1.680	1.709	1.849	1.768	1.803	22 %
Syddansk Universitet	609	645	724	739	829	805	827	10 %
Roskilde Universitet	220	223	241	245	242	234	243	3 %
Aalborg Universitet	520	563	629	655	700	679	713	9 %
Handelshøjskolen i København	213	225	246	248	255	240	252	3 %
Danmarks Tekniske Universitet	1.198	1.289	1.401	1.442	1.530	1.534	1.562	19 %
IT-Universitetet i København	77	80	95	84	88	84	86	1 %
I alt	6.586	6.942	7.601	7.754	8.285	8.163	8.362	100 %
<i>Indeks</i>	100	105	115	118	126	124	127	

Kilde: FL 2013.

Syddansk Universitets samlede institutionsbevilling udgjorde i 2012 cirka 11 procent af Styrelsen for Universiteter og Internationaliserings samlede institutionsbevilling til universiteterne, jf. tabel 3.2.6.

Tabel 3.2.6: Nøgletal vedrørende bevillinger for alle universiteter i 2012, mio. kr. (2013-priser)

	KU	AU	SDU	RUC	AAU	HHK	DTU	ITU	I alt
Uddannelsestilskud	1.789	1.409	724	338	912	595	557	111	6.435
Basisforskningsmidler	2.819	1.768	805	234	679	240	1.534	84	8.163
Øvrige tilskud mv.	376	121	95	43	70	79	-8	-1	775
I alt institutionsbevilling fra UI	4.984	3.298	1.624	615	1.661	914	2.083	194	15.373
<i>Andel af samlet institutionsbevilling fra UI</i>	32 %	21 %	11 %	4 %	11 %	6 %	14 %	1 %	100 %
Tilskudsfinansieret forskning*	2.127	1.619	517	103	442	87	1.481	30	6.406
<i>Andel af samlet tilskudsfinansieret forskning</i>	33 %	25 %	8 %	2 %	7 %	1 %	23 %	0 %	100 %

Kilde: FL 2013.

* Tilskudsfinansieret forskning omfatter tilskud fra forskningsrådssystemet, Grundforskningsfonden, EU, private fonde og private virksomheder m.fl.

Videnskabeligt personale

Det samlede antal ansatte i videnskabelige stillinger ved Syddansk Universitet er steget med 62 årsværk svarende til en stigning på 5 procent fra 2011 til 2012, hvilket omtrent svarer til stigningen for alle universiteterne. Andelen af adjunkter er faldet fra 22,3 procent i 2011 til 20,5 procent i 2012. Der er således fortsat en mindre andel på adjunktniveau ved Syddansk Universitet sammenlignet med det samlede billede for universiteterne, hvor andelen ligger på 26,7 procent. Andelen af stillinger under adjunktniveau på Syddansk Universitet er derimod steget 1,5 procentpoint fra 2011 til 2012 og er i 2012 næsten 3 procentpoint højere end gennemsnittet af universiteterne.

>

Andelen af stillinger på lektorniveau er med 44 procent steget 1 procentpoint fra 2011 til 2012. Andelen af lektorer er fortsat højere end andelen samlet set for universiteterne. Andelen af stillinger på professorniveau på Syddansk Universitet er med en lille stigning fra 2011 til 2012 et halvt procentpoint over gennemsnittet på alle universiteterne, jf. tabel 3.2.7.

Tabel 3.2.7: Videnskabeligt personale for 2. kvartal i 2009, 2010, 2011 og 2012 opgjort i årsværk efter stillingskategori, antal årsværk og procent. Der er afrundet til nærmeste hele tal.

	2009	2010	2011	2012	Andel 2012, procent
Syddansk Universitet					
Stillinger under adjunktniveau, på nær ph.d.	226	226	213	242	18,9 %
- heraf videnskabelige assistenter	129	132	120	147	
- heraf undervisningsassistenter	38	32	28	29	
- heraf eksterne lektorer	55	56	61	62	
Adjunktniveau	226	257	272	262	20,5 %
- heraf postdoc				161	
Lektorniveau	507	524	527	559	43,7 %
Professorniveau	170	179	185	201	15,7 %
- heraf professor MSO	34	36	40	39	
Særlige stillinger	24	20	21	16	1,3 %
- heraf studielektor	5	5	5	3	
I alt	1.152	1.207	1.218	1.280	100 %
Alle Universiteter					
Stillinger under adjunktniveau, på nær ph.d.	1.628	1.649	1.656	1.838	16,2 %
- heraf videnskabelige assistenter	878	907	895	1.023	
- heraf undervisningsassistenter	258	233	248	254	
- heraf eksterne lektorer	469	471	504	554	
Adjunktniveau	2.346	2.658	2.834	3.037	26,7 %
- heraf postdoc				1.949	
Lektorniveau	4.260	4.294	4.295	4.419	38,9 %
Professorniveau	1.436	1.546	1.610	1.730	15,2 %
- heraf professor MSO	272	314	334	381	
Særlige stillinger	330	325	347	343	3,0 %
- heraf studielektor	77	88	111	109	
I alt	9.999	10.472	10.743	11.366	100 %

Kilde: Styrelsen for Universiteter og Internationalisering ud fra tal fra Finansministeriet (ISOLA).

Andelen af kvindelige adjunkter på Syddansk Universitet er steget næsten 2 procentpoint fra 2011 til 2012 og er nu på 40,6 procent. Dermed svarer niveauet til gennemsnittet for alle universiteterne, som er på 40,5 procent. Andelen af kvindelige professorer er steget 2 procentpoint fra 2011 til 2012 og er dermed på niveau med gennemsnittet for alle universiteterne, jf. tabel 3.2.8.

Tabel 3.2.8: Procentvis andel af kvinder i det videnskabelige personale for 2. kvartal i 2011 og 2012 opgjort ud fra årsværk fordelt på stillingsniveau

		2011	2012
Syddansk Universitet	Adjunktniveau	38,8	40,6
	Lektorniveau	28,3	29,2
	Professorniveau	15,0	17,0
Alle universiteter	Adjunktniveau	40,0	40,5
	Lektorniveau	28,8	29,1
	Professorniveau	16,2	17,5

Kilde: Styrelsen for Universiteter og Internationalisering ud fra tal fra Finansministeriet (ISOLA).

Konklusion

Syddansk Universitet havde i 2011 et overskud på 112,7 mio. kr. mod et underskud på 1,6 mio. kr. i 2010. Resultatets andel af universitetets indtægter udgjorde cirka 4 procent i 2011 mod cirka 0 procent i 2010. Resultatet i 2011 var 88,7 mio. kr. højere end det forventede.

Syddansk Universitet forklarer overskuddet i 2011 med merindtægter på cirka 31 mio. kr. og et mindreforbrug på cirka 58 mio. kr. Merindtægterne bestod især af uddannelsesbevillinger, der var 29,7 mio. kr. højere end forventet. Syddansk Universitet anfører, at mindreforbruget er et udtryk for overordnet mådeholdenhed set i lyset af de kommende års administrative besparelser samt usikkerheden omkring videreførelse af globaliseringsmidler efter 2012.

Syddansk Universitet havde pr. 31. december 2011 en egenkapital på 670,3 mio. kr., hvilket er 231,4 mio. kr. højere end pr. 31. december 2010.

Syddansk Universitets samlede institutionsbevilling fra Styrelsen for Universiteter og Internationalisering er steget med cirka 29 procent fra 2007 til 2013. Det samlede uddannelsestilskud er steget med 40 procent, mens basismidler til forskning i samme periode er steget med 36 procent. Øvrige tilskud mv. er i samme periode faldet med 40 procent.

Styrelsen konstaterer, at Syddansk Universitet i 2009 og 2010 havde et tilnærmelsesvist nul-resultat, men at Syddansk Universitet i 2011 havde et overskud på 112,7 mio. kr.

Styrelsen skal derfor bemærke, at det forventes, at universiteterne anvender deres bevillinger til kerneaktiviteterne, så vidt muligt inden for finansåret. Hvis universitetets økonomi i øvrigt er stabil, anser styrelsen det ikke for positivt at spare op i større omfang. Styrelsen forventer, at en øget opsparing forudsætter, at universitetet har formuleret et særligt investeringsbehov, som er beskrevet i en investeringsplan.

>

Syddansk Universitet forventer et overskud på cirka 89,1 mio. kr. for 2012. Syddansk Universitet havde budgetteret med et lille underskud på 2,6 mio. kr., og det forventede resultat er således 91,7 mio. kr. større end det budgetterede. Forskellen skyldes 69,8 mio. kr. mere i indtægter og et mindreforbrug på 21,9 mio. kr. i forhold til det budgetterede. Merindtægterne skyldes især større uddannelsesindtægter samt større øvrige indtægter end budgetteret.

Syddansk Universitet angav i årsrapport 2011, at der i universitetets forventninger til resultatet for perioden 2012-2015 ikke er indregnet indtægter fra en videreførelse af globaliseringsindsatsen. Med finansloven for 2013 foreslog regeringen imidlertid en videreførelse af taxameterforhøjelsen (takst 1) til heltidsuddannelse samt en videreførelse af basismidler til forskning i 2012-niveauet frem til 2015.

På baggrund heraf har Syddansk Universitet oplyst, at direktionen har besluttet at øge budgettet med de ekstra midler, som forbruges omtrent ligeligt mellem følgende områder:

1. Styrke forskningsbaseret undervisning.
2. Styrke forskningsområder.
3. Forskningspulje til at løse store, samfundsmæssige udfordringer (jf. SDU2020).

Styrelsen noterer, at Syddansk Universitet lader bevillingsniveauet på finansloven for 2013 afspejle sig i universitetets budget.

Det videnskabelige personale er steget med 62 årsværk fra 2011 til 2012. Det svarer til en stigning på cirka 5 procent, mens sektoren har oplevet en stigning på 6 procent. Der er på Syddansk Universitet sket en stigning i antallet af stillinger under adjunkt-niveau, på lektorniveau og på professorniveau, mens antallet af stillinger på adjunkt-niveau samt særlige stillinger er faldet. Der er forsat en lavere andel af stillinger på adjunkt-niveau og en højere andel lektorer på Syddansk Universitet end for sektoren samlet set.

Syddansk Universitet vurderer, at faldet i antallet af stillinger på adjunkt-niveau ikke er udtryk for en overordnet tendens men alene forskydninger inden for året.

I forhold til den fremtidige udvikling i antallet af videnskabeligt ansatte i lyset af det øgede optag af studerende i 2012 oplyser Syddansk Universitet, at rekrutteringsprocessen for videnskabeligt personale mindst varer 6 måneder og i praksis længere tid. Det vil derfor tage tid, før den øgede uddannelsesprognose vil give sig udslag i faste ansættelser af videnskabeligt personale.

Styrelsen vil følge udviklingen i antallet af videnskabeligt ansatte på Syddansk Universitet set i lyset af det stigende optag af studerende, idet styrelsen har noteret sig, at Syddansk Universitet budgetterer med ekstra midler til at styrke den forskningsbaserede undervisning.

Andelen af kvinder på både adjunkt-, lektor- og professorniveau på Syddansk Universitet er steget fra 2011 til 2012, således at andelen af kvinder på alle tre stillingsniveauer på Syddansk Universitet omtrent svarer til niveauet for sektoren samlet set.

>

Styrelsen finder det positivt, at der har været en stigning i andelen af kvinder i det videnskabelige personale på Syddansk Universitet.

3.3 Uddannelse og internationalisering

Antal studerende

I 2011 var der 17.501 studerende på Syddansk Universitet svarende til 13 procent af det samlede antal studerende på universiteterne. Syddansk Universitet er dermed det tredjestørste universitet målt på antal studerende.

Tabel 3.3.1: Antal studerende på universiteterne 2011

	KU	AU	SDU	RUC	AAU	CBS	DTU	ITU	I alt
I alt	36.459	32.863	17.501	7.587	13.488	15.188	7.447	1.584	132.117
Andel	28 %	25 %	13 %	6 %	10 %	11 %	6 %	1 %	100 %

Kilde: Uddannelsesministeriets beregninger på grundlag af data fra Danmarks Statistik.

Størstedelen af de studerende på Syddansk Universitet studerer humaniora eller samfundsvidenskab. Antallet af studerende på Syddansk Universitet er vokset med 13 procent fra 2010 til 2011, mens der til sammenligning har været en stigning på 7 procent for hele universitetssektoren. Der er stigning i antal studerende på alle hovedområder på Syddansk Universitet på nær MVU-uddannelserne. Stigningen i antal er især stor på samfundsvidenskab, hvor tilvæksten er 897 studerende mellem 2010 og 2011. Relativt er stigningen dog størst på teknisk videnskab, hvor antallet af studerende er vokset med 24 procent fra 2010 til 2011.

Tabel 3.3.2: Antal studerende på universiteterne 2008-2011 fordelt på hovedområder

		2008	2009	2010	2011	Ændring 2010- 2011
Syddansk Universitet	Humaniora	4.461	4.632	4.699	5.358	14 %
	Naturvidenskab	1.577	1.573	1.576	1.735	10 %
	Samfundsvidenskab	4.082	4.440	5.223	6.120	17 %
	Sundhedsvidenskab	2.013	2.090	2.267	2.388	5 %
	Teknisk videnskab	356	398	598	742	24 %
	MVU uddannelser	1.193	1.136	1.182	1.158	-2 %
	I alt	13.682	14.269	15.545	17.501	13 %
Alle universiteter	Humaniora	35.316	35.119	34.917	36.943	6 %
	Naturvidenskab	16.141	16.872	17.787	19.203	8 %
	Samfundsvidenskab	40.770	42.613	45.589	48.958	7 %
	Sundhedsvidenskab	10.167	10.593	11.188	11.741	5 %
	Teknisk videnskab	7.731	8.114	9.446	10.355	10 %
	KVU uddannelser	24	27	25	23	-8 %
	MVU uddannelser	4419	4446	4632	4894	6 %
	I alt	114.568	117.784	123.584	132.117	7 %

Kilde: Uddannelsesministeriets beregninger på grundlag af data fra Danmarks Statistik.

Anm.: Syddansk Universitet har et lidt højere tal for antal studerende. Det vurderes, at forskellen skyldes, at Uddannelsesministeriet har korrigeret tallene for studerende, der er indskrevet flere steder. Det vil sige, at en studerende, der er indskrevet på flere uddannelsesinstitutioner, kun tæller én gang.

Optag

Syddansk Universitet optog i 2012 5.179 studerende gennem Den Koordinerede Tilmelding. Det er en stigning på 9 procent i forhold til 2011. Til sammenligning havde universiteterne samlet en stigning i optaget på 3 procent. I antal er stigningen især sket inden for samfundsvidenskab og dernæst naturvidenskab. Relativt set er optaget især øget inden for teknisk videnskab, MVU-uddannelserne og naturvidenskab.

Table 3.3.3: Optagne gennem KOT per 1. oktober

		2008	2009	2010	2011	2012	Ændring 2011- 2012
Syddansk Universitet							
	Humaniora	770	1.087	1.206	1.556	1.546	-1 %
	Naturvidenskab	272	360	368	452	540	19 %
	Samfundsvidenskab	815	1.046	1.288	1.669	1.824	9 %
	Sundhedsvidenskab	322	384	496	500	516	3 %
	Teknisk Videnskab	100	112	177	226	302	34 %
	MVU uddannelser	365	331	347	366	451	23 %
	I alt	2.644	3.320	3.882	4.769	5.179	9 %
Alle universiteter							
	Humaniora	5.578	6.486	7.130	7.743	7.884	2 %
	Naturvidenskab	2.615	3.437	3.984	4.717	4.810	2 %
	Samfundsvidenskab	7.016	7.757	8.974	9.707	9.885	2 %
	Sundhedsvidenskab	1.867	2.004	2.237	2.233	2.268	2 %
	Teknisk Videnskab	1.562	1.694	1.871	2.150	2.510	17 %
	Teologi	107	181	209	239	205	-14 %
	KVU uddannelser	*	5	*	8	8	0 %
	MVU uddannelser	1.629	1.776	1.906	2.063	2.226	8 %
	I alt	20.374	23.340	26.311	28.860	29.796	3 %

Kilde: Uddannelsesministeriets beregninger på tal fra Den Koordinerede Tilmelding.

* under tre personer.

Frafald

Syddansk Universitet har et frafald på første år af bacheloruddannelsen svarende til universiteterne samlet set. Frarafaldet er især højt på samfundsvidenskab, som er det eneste hovedområde på Syddansk Universitet, hvor frafaldet er højere i 2011 end i 2008. Frarafaldet på humaniora viser udsving over årene, men er reduceret fra 23 procent i 2008 til 17 procent i 2011 på Syddansk Universitet. Frarafaldet på Syddansk Universitet er lavere inden for tek/nat og sundhedsvidenskab end for universiteterne samlet set.

>

Tabel 3.3.4: Procent frafaldne på første år af bacheloruddannelsen, 2008-2011

		2008	2009	2010	2011
Syddansk Universitet	HUM	23	18	25	17
	SAM	15	17	14	18
	SUND	6	4	4	5
	TEK/NAT	15	15	17	12
	I alt	18	15	17	14
Alle universiteter	HUM	17	15	16	14
	SAM	21	17	19	16
	SUND	8	6	6	8
	TEK/NAT	17	17	18	16
	I alt	17	15	16	14

Kilde: Uddannelsesministeriets beregninger på tal fra Danske Universiteter.

Syddansk Universitet har en lavere andel, der gennemfører på normeret tid plus et år på bacheloruddannelsen end universiteterne samlet set. Andelen er dog steget siden 2008.

Tabel 3.3.5: Procent gennemført efter normeret tid plus et år på bacheloruddannelsen, 2008-2011

		2008	2009	2010	2011
Syddansk Universitet	HUM	45	44	40	45
	SAM	54	56	60	62
	SUND	68	70	70	75
	TEK/NAT	56	55	57	57
	I alt	52	53	53	56
Alle universiteter	HUM	51	53	55	53
	SAM	63	62	64	65
	SUND	68	72	73	75
	TEK/NAT	53	56	60	59
	I alt	57	59	61	61

Kilde: Uddannelsesministeriets beregninger på tal fra Danske Universiteter.

Studietid

En kandidat fra Syddansk Universitet var i 2011 5,8 år om at fuldføre sin uddannelse. I 2011 var den gennemsnitlige studietid for et universitetsforløb 0,3 år kortere for kandidater fra Syddansk Universitet end gennemsnittet for alle universiteter. Den gennemsnitlige studietid er faldet 0,4 år fra 2008 til 2011 på Syddansk Universitet, hvor gennemsnittet for universiteterne er et fald på 0,3 år i samme periode.

Tabel 3.3.6: Gennemsnitlig studietid for et universitetsforløb (bachelor + kandidat) 2008-2011

		2008	2009	2010	2011
Syddansk Universitet	Humaniora	6,4	6,6	6,4	6,0
	Naturvidenskab	6,0	6,5	6,1	6,2
	Samfundsvidenskab	5,9	5,6	5,5	5,6
	Sundhedsvidenskab	6,6	6,3	6,2	6,1
	Teknisk videnskab	5,5	6,2	5,4	5,1
	I alt	6,2	6,2	6,0	5,8
Alle universiteter	Humaniora	6,9	6,9	7,0	6,5
	Naturvidenskab	6,5	6,4	6,4	6,3
	Samfundsvidenskab	6,2	6,2	6,1	5,9
	Sundhedsvidenskab	6,5	6,4	6,4	6,3
	Teknisk videnskab	5,6	5,5	5,4	5,4
	I alt	6,4	6,4	6,4	6,1

Kilde: Uddannelsesministeriets beregninger på baggrund af data fra Danmarks Statistik (INTE).

Anm.: Den normerede studietid for universitetsuddannelser (bachelor- og kandidatuddannelse) er 5 år. (Da uddannelsen begynder i september og slutter i juni, er den normerede studietid præcis 4,75 år.) For

dyrlægeuddannelsen er den dog 5,5 år og 6 år for lægeuddannelsen. Studietiden for internationale studerende er ikke inkluderet.

Fuldførte kandidater

I 2011 fuldførte 1.341 personer en kandidatuddannelse fra Syddansk Universitet, og antallet af fuldførte er derfor steget med 6 procent mellem 2010 og 2011.

Tabel 3.3.7: Antal fuldførte kandidater 2008-2011

		2008	2009	2010	2011	Ændring 2010- 2011
Syddansk Universitet	Humaniora	326	363	359	334	-7 %
	Naturvidenskab	182	162	171	144	-16 %
	Samfundsvidenskab	283	356	398	427	7 %
	Sundhedsvidenskab	283	299	294	357	21 %
	Teknisk videnskab	106	71	49	79	61 %
	I alt	1.180	1.251	1.271	1.341	6 %
Alle universiteter	Humaniora	3.222	3.435	3.309	3.072	-7 %
	Naturvidenskab	1.805	1.871	1.903	2.057	8 %
	Samfundsvidenskab	4.618	5.247	5.045	5.382	7 %
	Sundhedsvidenskab	1.323	1.400	1.480	1.596	8 %
	Teknisk videnskab	1.397	1.391	1.318	1.526	16 %
	I alt	12.365	13.344	13.055	13.633	4 %

Kilde: Uddannelsesministeriets beregninger på grundlag af data fra Danmarks Statistik.

Anm.: Fuldførte er defineret som de studerende, der fuldfører en uddannelse på universitetet mellem den 1. oktober året før og den 30. september i det pågældende år, som fremgår af tabellen. Tallene omfatter uddannelser, der hører under universitetsloven.

Kandidaternes arbejdsmarkedssituation

Beskæftigelsesfrekvensen for de relativt nyuddannede fra Syddansk Universitet svarede i 2011 til beskæftigelsesfrekvensen for universiteterne samlet set og har gjort det i hele perioden siden 2006 på nær i 2010, hvor den var højere.

>

Tabel 3.3.8: Beskæftigelsesfrekvens for kandidater, hvis grad er under 4 år gammel, procent

		2006	2007	2008	2009	2010	2011
Syddansk Universitet	Humaniora	83	86	88	85	79	79
	Naturvidenskab	84	90	92	91	90	87
	Samfundsvidenskab	92	94	96	94	90	88
	Sundhedsvidenskab	95	95	95	95	94	94
	Teknik videnskab	77	75	82	87	87	87
	I alt	88	90	92	90	88	86
Alle universiteter	Humaniora	83	86	88	85	81	80
	Naturvidenskab	85	90	92	90	87	85
	Samfundsvidenskab	90	92	93	92	89	88
	Sundhedsvidenskab	95	97	96	94	92	92
	Teknisk videnskab	89	90	92	91	86	86
	I alt	88	91	92	90	86	86

Kilde: Uddannelsesministeriets beregninger på data fra Danmarks Statistik.

Internationalisering af uddannelser

I studieåret 2011/2012 tog 335 studerende fra Syddansk Universitet på udveksling i udlandet. Dette er en stigning på 17 procent i forhold til studieåret 2010/2011, hvor 287 studerende fra Syddansk Universitet tog på udvekslingsophold. Det er desuden et lidt højere antal end i studieåret 2009/2010, hvor Syddansk Universitet havde 308 udgående studerende. Syddansk Universitets andel af universitetssektorens samlede antal udgående studerende udgør cirka 7 procent i perioden 2009-2011, jf. tabel 3.3.9.

Tabel 3.3.9: Udvekslingsstuderende fra danske universiteter, der tager på udveksling i udlandet i perioden 2009/10-2011/12 opdelt på universitet, antal og procent

	Udgående 2009/2010		Udgående 2010/2011		Udgående 2011/2012	
	Antal	Procent	Antal	Procent	Antal	Procent
Københavns Universitet	1.139	28	1.264	30	1.580	35
Aarhus Universitet	756	19	825	19	833	18
Syddansk Universitet	308	8	287	7	335	7
Roskilde Universitet	155	4	143	3	150	3
Aalborg Universitet	347	9	428	10	244	5
Copenhagen Business School	1.083	27	1.058	25	1.191	26
Danmarks Tekniske Universitet	240	6	261	6	191	4
IT-Universitetet	3	0	6	0	14	0
I alt	4.031	100	4.272	100	4.538	100

Kilde: Styrelsen for Universiteter og Internationalisering.

Anm.: Tabellen viser antal udvekslingsstuderende, der udløser internationaliseringstilskud fra Styrelsen for Universiteter og Internationalisering, opdelt på studieår. Internationaliseringstilskuddet tildeles på grundlag af antallet af studerende, der påbegynder et studieophold. Studerende på internationale studieophold, der modtager internationaliseringstilskud fra Styrelsen for Videregående Uddannelser og Uddannelsesstøtte, samt studerende på udlændestipendieordningen medtages ikke.

Antallet af indgående udvekslingsstuderende til Syddansk Universitet var 436 studerende i studieåret 2011/2012. Antallet har været støt stigende siden 2009/10. Syddansk Universitets andel af universitetssektorens samlede antal indgående studerende har været stigende fra 6 procent i 2009/2010 til 8 procent i 2011/2012, jf. tabel 3.3.10.

Tabel 3.3.10: Internationale udvekslingsstuderende, der tager på udveksling på danske universiteter i perioden 2009/10-2011/12, opdelt på universitet, antal og procent

	Indgående 2009/2010		Indgående 2010/2011		Indgående 2011/2012	
	Antal	Procent	Antal	Procent	Antal	Procent
Københavns Universitet	1.795	31	1.934	32	1.499	28
Aarhus Universitet	1215	21	1007	17	1013	19
Syddansk Universitet	354	6	414	7	436	8
Roskilde Universitet	217	4	268	4	236	4
Aalborg Universitet	528	9	548	9	386	7
Copenhagen Business School	1.060	18	1.099	18	1.100	21
Danmarks Tekniske Universitet	644	11	724	12	649	12
IT-Universitetet	8	0	30	0	20	0
I alt	5.821	100	6.024	100	5.339	100

Kilde: Styrelsen for Universiteter og Internationalisering.

Anm.: Tabellen viser antal udvekslingsstuderende, der udløser internationaliseringstilskud fra Styrelsen for Universiteter og Internationalisering. Studerende på internationale studieophold, der modtager internationaliseringstilskud fra Styrelsen for Videregående Uddannelser og Uddannelsesstøtte, samt studerende på udlandsstipendieordningen medtages ikke. Tallene er opgjort på studieår.

Jf. tabel 3.3.9 og 3.3.10 havde Syddansk Universitet i studieåret 2011/2012 dermed 335 udgående udvekslingsstuderende og 436 indgående udvekslingsstuderende

Tal for udvekslingen af antal studerende er tidligere blevet brugt som indikator for den økonomiske balance i udvekslingen. Fra 2012 har styrelsen indhentet data fra universiteterne for STÅ, optjent af ind- og udgående udvekslingsstuderende, så den økonomiske balance kan opgøres præcist. Data viser, at Syddansk Universitet i 2012 havde en økonomisk ubalance på 9,9 mio. kr. Data viser, at der også for de øvrige universiteter og dermed sektoren som helhed var økonomisk ubalance i 2012.

I studieåret 2011/2012 tog 108 studerende fra Syddansk Universitet på studieophold med udlandsstipendium. Dette er en stigning i forhold til de forrige studieår. I studieåret 2011/2012 udgør studerende fra Syddansk Universitet 8 procent af det samlede antal danske studerende, der tog på kort studieophold med udlandsstipendium, jf. tabel 3.3.11. Dette er en højere andel end de forrige år, hvor andelen var 7 procent.

>

Tabel 3.3.11: Studerende fra danske universiteter, der tager på studieophold med udlandsstipendium i perioden 2009-2012 opdelt på universitet, antal og procent

	Udlandsstipendium		Udlandsstipendium		Udlandsstipendium	
	2009/2010		2010/2011		2011/2012	
	Antal	Procent	Antal	Procent	Antal	Procent
Københavns Universitet	179	20	183	16	295	21
Aarhus Universitet	255	29	254	23	367	26
Syddansk Universitet	61	7	81	7	108	8
Roskilde Universitet	108	12	165	15	183	13
Aalborg Universitet	57	7	130	12	113	8
Copenhagen Business School	159	18	191	17	266	19
Danmarks Tekniske Universitet	45	5	94	8	59	4
IT-Universitetet	11	1	17	2	32	2
I alt	875	100	1.115	100	1.423	100

Kilde: SU-registeret. Oplysningerne for studieårene 2008/09-2010/11 er baseret på registrene pr. marts 2012.

Oplysningerne for studieåret 2011/12 er baseret på registrene pr. oktober 2012.

Anm.: Tabellen medtager også studerende, som har været på studieophold i mindre end 3 måneder i modsætning til opgørelsen over udvekslingsstuderende via udvekslingsaftaler. Tabellen indeholder ikke studerende på en hel uddannelse med udlandsstipendium.

Antallet af internationale studerende på en hel uddannelse på Syddansk Universitet er steget med 517 fra 2009 til 2011, svarende til en stigning på 33 procent. Fra 2010 til 2011 er der sket en stigning på 12 procent i antal studerende, jf. tabel 3.3.12. Med denne udvikling har Syddansk Universitet 18 procent af det samlede antal internationale studerende på en hel universitetsuddannelse i Danmark i 2011.

>

Tabel 3.3.12: Internationale studerende på en hel uddannelse i Danmark på universiteterne, antal og procentvis andel

	2009		2010		2011		Ændring 2010-2011	
	Antal	Procent	Antal	Procent	Antal	Procent	Antal	Procent
Københavns Universitet	2.094	23 %	2.255	22 %	2.461	21 %	206	9 %
Aarhus Universitet	2.037	23 %	2.282	22 %	2.315	20 %	33	1 %
Syddansk Universitet	1.546	17 %	1.839	18 %	2.063	18 %	224	12 %
Roskilde Universitet	303	3 %	276	3 %	254	2 %	-22	-8 %
Aalborg Universitet	672	8 %	883	8 %	1.116	10 %	233	26 %
Copenhagen Business School	1.466	16 %	1.883	18 %	2346	20 %	463	25 %
Danmarks Tekniske Universitet	672	8 %	824	8 %	872	8 %	48	6 %
IT- Universitetet	134	2 %	156	2 %	179	2 %	23	15 %
I alt	8.924	100 %	10.398	100 %	11.606	100 %	1.208	12 %

Kilde: Uddannelsesministeriets beregninger på baggrund af data fra Danmarks Statistik.

Anm.: Indeholder de internationale studerende (udenlandske statsborgere, som er kommet til Danmark op til 1 år før studiestart) på alle videregående uddannelser på universiteterne på nær de internationale ph.d. studerende.

Antallet af selvbetalere er på Syddansk Universitet steget med 9 procent fra 2010 til 2011. Til sammenligning oplevede universiteterne samlet set en stigning på 7 procent i denne periode.

Tabel 3.3.13: Antal selvbetalere (blandt udenlandske studerende uden for EU/EØS-lande) på en hel uddannelse i Danmark

	2008	2009	2010	2011	Ændring 2010- 11
Københavns Universitet	34	30	74	77	4 %
Aarhus Universitet	31	146	148	122	-18 %
Syddansk Universitet	128	156	187	203	9 %
Roskilde Universitet	0	87	87	82	-6 %
Aalborg Universitet	86	96	106	154	45 %
Copenhagen Business School	21	21	33	42	27 %
Danmarks Tekniske Universitet	29	23	70	73	4 %
IT-Universitet	10	11	16	17	6 %
I alt	339	570	721	770	7 %

Kilde: Danske Universiteter.

For alle universiteter samlet set svarede frafaldsprocenten for internationale bachelorstuderende i 2010 til frafaldsprocenten for danske bachelorstuderende, efter at frafaldsprocenten for internationale bachelorstuderende tidligere har været højere, jf. tabel 3.3.14. Frafallspcenten for internationale kandidatstuderende er derimod højere end for danske kandidatstuderende.

Tabel 3.3.14: Procent frafaldne 4 år efter påbegyndt uddannelse 2008-2010

	2008	2009	2010
Internationale bachelorstuderende	33 %	24 %	24 %
Danske bachelorstuderende	25 %	24 %	24 %
Internationale kandidatstuderende	19 %	17 %	21 %
Danske kandidatstuderende	11 %	11 %	11 %

Kilde: Uddannelsesministeriets beregninger på baggrund af data fra Danmarks Statistik. For så vidt angår de internationale bachelor- og kandidatstuderende er datagrundlaget det samme som for tabel 3.3.12.

Anm.: Der kan ikke opgøres valide data på institutionsniveau.

Konklusion

Syddansk Universitet optog i 2012 5.179 studerende gennem Den Koordinerede Tilmelding. Det er en stigning på 9 procent i forhold til 2011. Til sammenligning havde universiteterne samlet en stigning i optaget på 3 procent. Optaget på Syddansk Universitet er fra 2008 til 2012 steget 96 procent, mens stigningen for universiteterne samlet er på 46 procent.

En kandidat fra Syddansk Universitet var i 2011 i gennemsnit 5,8 år om at fuldføre sin uddannelse. Dermed var den gennemsnitlige studietid for et universitetsforløb 0,3 år kortere for kandidater fra Syddansk Universitet end gennemsnittet for alle universiteter.

Styrelsen for Universiteter og Internationalisering bemærker, at Syddansk Universitet skiller sig positivt ud på optaget og den gennemsnitlige studietid.

Syddansk Universitet har i 2011 et frafald på første år af bacheloruddannelsen på 14 procent, hvilket svarer til gennemsnittet for universiteterne. 56 procent af bachelorerne på Syddansk Universitet gennemførte på normeret tid plus ét år, hvilket er en lidt lavere andel end for universiteterne samlet set. Andelen er dog steget siden 2008. Beskæftigelsesfrekvensen for de relativt nyuddannede fra Syddansk Universitet svarer med 86 procent i 2011 til beskæftigelsesfrekvensen for universiteterne samlet set.

Syddansk Universitet har fokus på at øge antallet af 1. prioritetsansøgninger til universitetet, og det indgår som mål i udviklingskontrakten. Universitetet vurderer, at mulighederne for at undgå frafald og at opnå hurtig gennemførelse er bedst for studerende, der tager deres uddannelse på det universitet, man har ønsket som 1. prioritet. Syddansk Universitet har ligeledes et mål om at øge optaget af kandidatstuderende med en professionsbachelor som adgangsgivende grundlag.

Syddansk Universitet oplyser, at den største vækst i optaget sker på Slagelse campus, og der ventes behov for nye arealer. Universitetet oplever et godt samarbejde med Slagelse by.

Syddansk Universitet har evnet at tiltrække mønsterbrydere. En kortlægning af de studerende på de otte universiteter viser, at 81 procent af de bachelorstuderende, der blev optaget på Syddansk Universitet i 2011, er i færd med at tage en højere uddannelse end deres forældre. Kun Aalborg Universitet har en større andel, nemlig 82 procent. Med denne store andel af studerende fra hjem uden akademisk tradition peger universitetet på, at vejledning omkring akademiske kompetencer, studieplanlægning og forventningsafstemning er særdeles væsentlige elementer i

mange vejledninger. Samtidig har universitetet netop igangsat et projekt om markedsføring i forhold til unge fra ikke-akademiske hjem i universitetets region.

Styrelsen finder Syddansk Universitets indsats og resultater positive.

Syddansk Universitet arbejder fortsat med udvikling af 'Det bedste Match', hvor fokus er at sikre effektive optagelsesprocedurer og forventningsafstemning for at undgå frafald.

Syddansk Universitets projekt De studerende i centrum er et væsentligt omdrejningspunkt for universitetets vejledningsindsats med betydning for frafald, studietider og beskæftigelse.

Under projektet De studerende i centrum er der fokus på overgangen til en universitetsuddannelse herunder forventningsafstemning, studiestart, vejledning og krav til studerende. I projektet udvikles læringen til at være mere studenterinvolverende, servicen forbedres efter de studerendes behov og ønsker, samtidig med at studiemiljøet forbedres, så de studerende trives på campusserne.

Vejledningscentret & Karrierecentret tilbyder studievejledning til alle studerende ved Syddansk Universitet uanset fakultet. Vejledningen tilbydes personligt, per mail eller telefon. Den kan være individuel eller i form af arrangementer.

I Odense tilbydes vejledningen til alle studerende, mens den daglige studievejledning i campusbyerne varetages af medarbejdere fra den lokale Studieservice. Særlige vejledningsbehov varetages dog af Vejledningscentret & Karrierecentret uanset campusby. Fra 2013 ansættes desuden en AC'er med arbejdssted i Kolding til blandt andet at sikre bedre studievejledning til studerende i alle campusbyer (via De studerende i Centrum). Der er på campus Odense etableret et one-point-of-contact Studenterservice-center, hvor blandt andet IT-service, Studieservice og Teknisk service samarbejder om at løse de studerendes henvendelser. Modellen afprøves i lokalt tilpasset form i Slagelse med henblik på at etableres i alle campusbyer.

Vejledningscentret & Karrierecentret er universitetets vejledningsfaglige kompetenceenhed, som afholder kurser og oplæg for medarbejdere med kontakt til studerende.

Vejledningscentret & Karrierecentret tilbyder karrierevejledning til alle studerende ved Syddansk Universitet uanset fakultet og campusby. Formålet er at bidrage til at studerende og dimittender bliver arbejdsmarkedsparate. Foruden individuel vejledning tilbydes kollektiv vejledning (arrangementer) til studerende. Nogle arrangementer udbydes til alle studerende med et tværfagligt sigte, andre er målrettet udvalgte uddannelsesretninger. Sidstnævnte er ofte arrangeret på baggrund af specifik efterspørgsel i fagmiljøerne. Tillige udbydes fra efteråret hver anden fredag Karrierebar hvor grupper af højst 12 studerende undervises i jobsøgning, kompetenceafklaring mv. Da størstedelen af de studerende kommer fra ikke-akademiske hjem, er der et stort behov for information og hjælp til at klarlægge, hvad akademiske kompetencer er samt informere om det akademiske arbejdsmarked.

Syddansk Universitet har etableret en karrierementorordning, hvor en studerende tilknyttes en alumne, som allerede har erfaring på arbejdsmarkedet.

Internationalisering

Styrelsen for Universiteter og Internationalisering har ved tilsynsmøderne de foregående år haft fokus på, at der skal være balance i udvekslingen. Det fremgår af universitetsloven og tilskuds- og revisionsbekendtgørelsen, at økonomisk balance i udvekslingen er en forudsætning for, at der kan ydes tilskud (heltidstaxametertilskud) til udvekslingsstuderende, der er på studieophold i Danmark. Den politiske hensigt med kravet om balance i udvekslingen er, at Danmark ikke skal finansiere udenlandske universitetsstuderendes studieophold i Danmark i højere grad, end andre lande finansierer danske universitetsstuderendes studieophold i udlandet.

Tal for udvekslingen af antal studerende er tidligere blevet brugt som indikator for den økonomiske balance i udvekslingen. Syddansk Universitet havde i studieåret 2011/2012 335 udgående udvekslingsstuderende og 436 indgående udvekslingsstuderende.

Fra 2012 har styrelsen indhentet data for STÅ, optjent af ind- og udgående studerende, så den økonomiske balance kan opgøres præcist. Disse data viser, at Syddansk Universitet i 2012 havde en økonomisk ubalance på 9,9 mio. kr., idet de øvrige universiteter og dermed sektoren som helhed også havde økonomisk ubalance i 2012.

Universitetsloven og tilskuds- og revisionsbekendtgørelsen stiller som forudsætning for udbetaling af tilskud til udvekslingsstuderende, at der er gensidighed og økonomisk balance over en årrække. Universitetsloven mv. giver herudover ikke universitetet hjemmel til selv at finansiere udenlandske gæstestuderende udover den økonomiske balance.

Styrelsen finder det kritisabelt, at Syddansk Universitet ikke har formået at etablere balance i udvekslingen af studerende med udenlandske universiteter på trods af de senere års henstillinger fra styrelsen.

I 2011/2012 tog 108 studerende på studieophold med udlandsstipendium. Det er en stigning på 27 studerende i forhold til året før.

Styrelsen finder det positivt, at der fra 2009 til 2011 har været en stigning på 33 procent i antallet af internationale studerende på en hel uddannelse på Syddansk Universitet. Fra 2010 til 2011 er antallet af internationale studerende på en hel uddannelse steget 12 procent på Syddansk Universitet. Styrelsen finder denne udvikling positiv. Dermed har Syddansk Universitet 18 procent af de internationale studerende på hel uddannelse på universiteterne, mens universitetet har 13 procent af de heltidsstuderende.

Syddansk Universitet understreger, at det er universitetets målsætning at sikre balancen mellem indkommende og udgående studerende, dog finder universitetet det uhensigtsmæssigt at skulle skele til, hvorvidt opholdet er et udvekslingsophold eller via udlandsstipendieordningen.

Grundlæggende har universitetet en strategi, der dels bygger på en række engelsksprogede bacheloruddannelser, men hovedvægten er på at udvikle engelsksprogede kandidatuddannelser. Erfaringen viser, at det er lettere at rekruttere

>

til kandidatniveau. Satsningsområder for rekruttering til de engelsksprogede uddannelser er for nuværende Tyskland med fokus på det nordtyske område, Holland, Polen, de baltiske lande og England. Traditionelt har der desuden været fokus på Kina, hvor Syddansk Universitet deltager i de fælles rekrutteringsarrangementer under Uddannelsesministeriet.

Syddansk Universitet har fokus på at integrere de internationale studerende for at modvirke frafald:

Udvidelse af buddy-ordningen til også at omfatte studerende på en hel uddannelse, indføring i frivilligt arbejde og foreningslivet i Danmark, velkomstarrangementer med fokus på sociale og praktiske forhold, boligformidling og fokus på at sikre studieaktivitet.

3.4 Efter- og videreuddannelse

Baggrund

I det seneste år er der kommet fornyet fokus på efter- og videreuddannelse på universiteterne.

I regeringens Redegørelse om større sammenhæng i det videregående uddannelsessystem anføres, at der igangsættes et udviklingsarbejde på masteruddannelsesområdet med henblik på at sikre, at også denne del af efter- og videreuddannelsesområdet fungerer bedst muligt. Det er ligeledes vigtigt, at universiteternes udbud af efter- og videreuddannelse har en høj kvalitet. Styrelsen for Universiteter og Internationalisering har i den forbindelse konstateret, at Akkrediteringsrådet har akkrediteret en del af de eksisterende masteruddannelser, der hidtil er blevet behandlet, betinget positivt.

Efter- og videreuddannelse på Syddansk Universitet

Syddansk Universitet udbyder forskellige typer efter- og videreuddannelse, herunder aktuelt:

- 20 masteruddannelser
- Fire diplomuddannelser, herunder HD 2. del

Ni ud af Syddansk Universitets eksisterende 20 masteruddannelser har været igennem turnusakkreditering. Heraf har Akkrediteringsrådet akkrediteret otte positivt. Akkrediteringsrådet har imidlertid akkrediteret masteruddannelsen i offentlig kvalitet og ledelse betinget positivt. Dette under henvisning til, at der ikke i studieordningen er sikret en sammenhæng fra adgangsgrundlaget til uddannelsens faglige niveau, da uddannelsens adgangsgivende uddannelser eller adgangsgivende erhvervs erfaring ikke sikrer, at den studerende har forudsætningerne for at tilegne sig centrale kompetencer på de indledende fagelementer.

I 2011 var der 1.162 årsstuderende på åben- og deltidsuddannelse på Syddansk Universitet, og 526 studerende blev færdiguddannet på Syddansk Universitets master- og diplomuddannelser, jf. tabel 3.4.1.

Syddansk Universitet har oplevet en stigning i antallet af årsstuderende på 12 procent i perioden fra 2008 til 2011, mod en stigning på 9 procent for den samlede universitetssektor. Antallet af færdiguddannede på Syddansk Universitets master- og diplomuddannelser er faldet med 19 procent i samme periode, mens antallet af færdiguddannede på master- og diplomuddannelser i sektoren som helhed er steget med 26 procent. Deltagerbetalingen er fra 2008 til 2011 steget med 32 procent på Syddansk Universitet og med 28 procent i hele universitetssektoren. Hvis der ses på deltagerbetalingen pr. årsstuderende, er denne i samme periode steget med 18 procent på Syddansk Universitet fra 55.694 kr. i 2008 til 65.523 kr. i 2011. Deltagerbetalingen pr. årsstuderende i den samlede universitetssektor er ligeledes steget med 18 procent fra 54.199 kr. i 2008 til 63.914 kr. i 2011.

Tabel 3.4.1: Studieaktivitet på åben- og deltidsuddannelse 2008-2011, antal og beløb (løbende priser)

	2008	2009	2010	2011	Udvikling 2008- 2011
<i>Syddansk Universitet</i>					
Antal årsstuderende					12 %
	1.035	1.251	1.177	1.162	
Antal færdiguddannede på master- og diplomuddannelser	646	583	559	526	-19 %
Deltagerbetaling (i 1.000 kr.)	57.643	60.232	68.655	76.138	32 %
Deltagerbetaling pr. årsstuderende	55.694	48.147	58.330	65.523	18 %
<i>Alle universiteter</i>					
Antal årsstuderende					9 %
	5.715	6.051	6.285	6.223	
Antal færdiguddannede på master- og diplomuddannelser	2.690	3.171	3.425	3.398	26 %
Deltagerbetaling (i 1.000 kr.)	309.747	338.021	372.907	397.737	28 %
Deltagerbetaling pr. årsstuderende	54.199	55.862	59.333	63.914	18 %

Kilde: Universiteternes Statistiske Beredskab nøgletal F.6.1 og F.6.2 (studieaktivitet) og A.1.2.B (deltagerbetaling).
Anm.: Deltagerbetaling pr. årsstuderende er et beregnet beløb, som ikke nødvendigvis afspejler, hvor meget den enkelte kursist har betalt for et kursusforløb. Mange kursister tager kun et modul i løbet af året. Der er således langt flere kursister på et år, end der er årsstuderende.

Konklusion

Syddansk Universitet udbyder aktuelt 20 masteruddannelser og fire diplomuddannelser, inkl. HD 2. del. Det samfundsvidenskabelige område har hovedparten af aktiviteterne. Ni af Syddansk Universitets eksisterende masteruddannelser har været igennem turnusakkreditering, og heraf har Akkrediteringsrådet akkrediteret otte positivt, mens én uddannelse er blevet akkrediteret betinget positivt.

I perioden fra 2008-2011 har Syddansk Universitet oplevet en større stigning end universitetssektoren som helhed i antallet af årsstuderende. Antallet af færdiguddannede på master- og diplomuddannelser er faldet i samme periode med 19 procent, hvor sektorudviklingen har været en stigning på 26 procent. Udvikling i deltagerbetaling pr. årsstuderende har været ens for Syddansk Universitet og sektoren.

På HD-uddannelsen har universitetet en markedsandel på cirka 30 procent af samtlige landets HD-studerende. Især er der sket en kraftig tilgang af studerende inden for Master i Offentlig Ledelse – en uddannelse, Syddansk Universitet udbyder sammen med Aarhus Universitet.

Syddansk Universitet lægger vægt på at kunne udbyde et fleksibelt efter- og videreuddannelsesprogram, så det kan passe ind i de medarbejders situation, der efterspørger efter- og videreuddannelse. Det betyder i tilrettelæggelsen, at fagene kan tages over en længere periode, samt at der tilbydes blended learning og fjernundervisning.

>

MBA på Syddansk Universitet er opbygget, så universitet kan udbyde profiler, for eksempel branchespecifikke profiler (som eksempelvis medieledelse) eller fagspecifikke profiler (for eksempel en MBA med toning i supply chain management). På HD tilbyder universitetet fagene som enkeltfag. Syddansk Universitet har for eksempel i samarbejde med Danske Bank og Jyske Bank udbudt nogle forløb, hvor deres medarbejdere tager HD-fag og på den måde bliver opkvalificeret. På alle Master- og diplomuddannelser er der nedsat aftagerpaneler.

Syddansk Universitet har ikke aktuelt planer om at udvide Master-udbuddet – ud over de toninger, der løbende udvikles på MBA-området. På HD har universitetet planer om at lave et HD-speciale inden for offentlig administration. Syddansk Universitet ser sig selv som værende i en konsolideringsfase på efter- og videreuddannelsesområdet.

Styrelsen for Universiteter og Internationalisering igangsætter en undersøgelse af masteruddannelserne som led i opfølgningen på regeringens sammenhængsredegørelse. Undersøgelsen vil fokusere på aftagernes behov og deltagerernes udbytte.

Styrelsen finder det positivt, at Syddansk Universitet løfter en stor efter- og videreuddannelsesopgave, samt at universitetet arbejder aktivt med deltagerpanelerne. Styrelsen vil følge universitetets arbejde med at løfte den samfundsmæssige opgave i at opgradere arbejdsstyrkens videnniveau sammen med de offentlige og private arbejdsgivere.

3.5 Ph.d.-uddannelsen og forskning

Tilgangen til ph.d.-uddannelsen

Syddansk Universitet har i 2011 optaget 223 ph.d.-studerende og har dermed opfyldt målet i udviklingskontraten for 2011 om et optag på 220 ph.d.-studerende.

Syddansk Universitet optog i 2011 11 procent færre ph.d.-studerende end i 2010.

Tilgangen er steget inden for teknisk videnskab og samfundsvidenskab, mens tilgangen på humaniora og naturvidenskab er faldet. Sundhedsvidenskab er i perioden 2008-2011 det hovedområde, der har haft den største tilgang til ph.d.-uddannelsen på Syddansk Universitet.

Tabel 3.5.1: Tilgangen til ph.d.-uddannelsen 2007-2011, antal og procent

		2008	2009	2010	2011	Ændring 2010-2011
Syddansk Universitet	Humaniora	25	16	34	20	-41 %
	Naturvidenskab	44	46	54	31	-43 %
	Samfundsvidenskab	17	33	27	32	19 %
	Sundhedsvidenskab	89	106	114	112	-2 %
	Teknisk videnskab	38	28	21	28	33 %
	I alt	213	229	250	223	-11 %
Alle universiteter	Humaniora	201	184	209	184	-12 %
	Naturvidenskab	547	636	705	650	-8 %
	Samfundsvidenskab	231	272	294	296	1 %
	Sundhedsvidenskab	545	586	740	660	-11 %
	Teknisk videnskab	540	561	641	595	-7 %
	I alt	2.064	2.239	2.589	2.385	-8 %

Kilde: Beregninger foretaget af Uddannelsesministeriet på baggrund af data fra Danmarks Statistik (ph.d.-registeret).

Anm.: Opgjort pr. kalenderår.

Studietid for ph.d.er

Den gennemsnitlige studietid for fuldførte ph.d.er fra Syddansk Universitet er steget fra 4,0 år i 2010 til 4,1 år i 2011. Den gennemsnitlige studietid for fuldførte ph.d.er fra Syddansk Universitet svarer således cirka til den gennemsnitlige studietid for ph.d.er fra alle universiteterne. Indregnet i fuldførelsestiderne er de perioder, hvor de ph.d.-studerende har måttet tage orlov (herunder sygdoms- og barselsorlov).

Opgørelsen tager ikke højde for forskellig længde af ph.d.-forløb, da opgørelsen for eksempel også inkluderer 4+4 ordninger.

Tabel 3.5.2: Gennemsnitlig studietid for fuldførte ph.d.er 2007-2011, år

		2008	2009	2010	2011
Syddansk Universitet	Humaniora	4,1	3,7	4,3	4,7
	Naturvidenskab	4,1	3,8	3,8	3,7
	Samfundsvidenskab	3,8	4,0	3,6	4,4
	Sundhedsvidenskab	4,2	4,4	4,3	4,2
	Teknisk videnskab	4,1	3,8	3,4	3,5
	I alt	4,1	4,0	4,0	4,1
Alle universiteter	Humaniora	4,3	4,4	4,5	4,5
	Naturvidenskab	4,1	4,1	3,9	3,9
	Samfundsvidenskab	4,2	4,5	4,1	4,2
	Sundhedsvidenskab	4,0	4,1	4,0	3,9
	Teknisk videnskab	3,8	3,8	3,9	3,8
	I alt	4,0	4,1	4,0	4,0

Kilde: Beregninger foretaget af Uddannelsesministeriet på baggrund af data fra Danmarks Statistik (ph.d.-registeret).
Anm.: Opgjort pr. kalenderår.

Tildelte ph.d.-grader

148 personer har fået tildelt en ph.d.-grad på Syddansk Universitet i 2011, hvilket er en stigning på 10 procent i forhold til i 2010. For universiteterne samlet set var der en stigning på 11 procent i antallet af tildelte ph.d.-grader fra 2010-2011. På Syddansk Universitet har der især været en stigning på samfundsvidenskab og sundhedsvidenskab.

Tabel 3.5.3: Tildelte ph.d.-grader 2007-2011

		2008	2009	2010	2011	Ændring 2010-2011
Syddansk Universitet	Humaniora	16	19	20	18	-10 %
	Naturvidenskab	26	27	36	35	-3 %
	Samfundsvidenskab	9	17	18	24	33 %
	Sundhedsvidenskab	42	36	45	54	20 %
	Teknisk videnskab	14	6	15	17	13 %
	I alt	107	105	134	148	10 %
Alle universiteter	Humaniora	121	136	144	141	-2 %
	Naturvidenskab	263	310	352	416	18 %
	Samfundsvidenskab	125	139	173	171	-1 %
	Sundhedsvidenskab	330	368	401	438	9 %
	Teknisk videnskab	276	252	333	389	17 %
	I alt	1.115	1.205	1.403	1.555	11 %

Kilde: Beregninger foretaget af Uddannelsesministeriet på baggrund af data fra Danmarks Statistik (ph.d.-registeret).
Anm.: Kalenderårsopgørelse.

Internationale ph.d.-studerende

Antallet af internationale ph.d.-studerende på Syddansk Universitet er steget med 78 procent fra 2008 til 2011, hvilket er en lidt mindre stigning end for universiteterne samlet set. Især er antallet af internationale ph.d.-studerende fra Kina, øvrige Asien samt EU-lande steget kraftigt mellem 2008 og 2011.

Tabel 3.5.4: Antal og nationalitet for internationale ph.d.-studerende 2008-2011

		2008	2009	2010	2011	Ændring 2008-2011
Syddansk Universitet	EU-lande	26	39	55	59	127 %
	Mindre udviklede lande i Europa	*	*	*	*	*
	Øvrige Europa	5	6	6	8	60 %
	Kina	8	10	11	15	88 %
	Øvrige Asien	10	16	20	36	260 %
	Nordamerika	*	3	*	*	*
	Syd- og Mellemamerika	5	5	4	*	*
	Afrika	3	3	3	3	0 %
	Uoplyst/ukendt	41	43	44	53	29 %
	I alt	101	128	148	180	78 %
Alle universiteter	EU-lande	402	514	653	758	89 %
	Mindre udviklede lande i Europa	12	25	31	40	233 %
	Øvrige Europa	87	116	148	177	103 %
	Kina	140	177	219	243	74 %
	Øvrige Asien	172	246	315	366	113 %
	Australien, New Zealand	*	7	9	10	*
	Nordamerika	26	29	37	41	58 %
	Syd- og Mellemamerika	64	76	89	73	14 %
	Afrika	39	43	57	63	62 %
	Uoplyst/ukendt	281	322	379	449	60 %
I alt	1.225	1.555	1.937	2.220	81 %	

Kilde: Beregninger foretaget af Uddannelsesministeriet på baggrund af data fra Danmarks Statistik (ph.d.-registeret).

*: Under 3 personer.

Anm.: Internationale studerende er udenlandske statsborgere, som er kommet til Danmark maksimalt ét år inden uddannelsen er påbegyndt. Dette er for at undgå, at udlændinge der har boet mange år i Danmark, og som har permanent opholdstilladelse, tælles med. Der medtages desuden ikke studerende, der har en dansk ungdomsuddannelse, selv om de er kommet til Danmark maksimalt ét år inden de gik i gang med en videregående uddannelse i Danmark. Kun udenlandske statsborgere indgår i opgørelsen. Internationale studerende, der går i gang med en ny videregående uddannelse i Danmark umiddelbart efter en anden videregående uddannelse (for eksempel en kandidatuddannelse efter en gennemført bacheloruddannelse), beholder deres status som internationale studerende.

Ph.d.ers arbejdsmarkedssituation

Beskæftigelsesfrekvensen for ph.d.er fra Syddansk Universitet svarede i 2011 til landsgennemsnittet. Dog er beskæftigelsesfrekvensen på teknisk videnskab faldet fra 2010 til 2011.

>

Tabel 3.5.5: Beskæftigelsesfrekvens for nyuddannede ph.d.er (dimitteret inden for de seneste 4 år) i procent

		2007	2008	2009	2010	2011
Syddansk Universitet	Humaniora	88	95	89	90	91
	Naturvidenskab	93	97	92	90	88
	Samfundsvidenskab	94	97	97	96	94
	Sundhedsvidenskab	98	100	99	96	97
	Teknisk videnskab	*	100	100	100	89
	I alt	94	98	95	93	93
Alle universiteter	Humaniora	93	93	92	91	92
	Naturvidenskab	94	94	92	91	89
	Samfundsvidenskab	97	97	97	95	95
	Sundhedsvidenskab	97	98	96	95	95
	Teknisk videnskab	95	96	93	94	93
	I alt	95	95	94	93	93

Kilde: Beregninger foretaget af Uddannelsesministeriet på baggrund af data fra Danmarks Statistik.

*: Under 3 personer.

Ph.d.er fra Syddansk Universitet havde i 2011 en lidt lavere indkomst 2-4 år efter, de har fuldført deres ph.d.-grad, end landsgennemsnittet for ph.d.er med en 2-4 år gammel grad. Dog havde de samfundsvidenskabelige ph.d.er fra Syddansk Universitet en højere indkomst end de samfundsvidenskabelige ph.d.er generelt. I perioden 2008 – 2010 havde ph.d.er fra Syddansk Universitet en højere indkomst end ph.d.er generelt. Indkomsten for ph.d.er fra Syddansk Universitet er steget med 7 procent mellem 2008 og 2011, hvilket er mindre end gennemsnittet.

Tabel 3.5.6: Bruttoindkomst 2-4 år efter fuldført ph.d.-grad

		2008		2009		2010		2011		Stigning 2008- 2011
		antal	gns.	antal	gns.	antal	gns.	antal	gns.	
Syddansk Universitet	HUM	38	404.073	34	424.742	43	438.615	40	421.427	4 %
	NAT	67	429.740	61	457.626	49	452.505	50	424.984	-1 %
	SAMF	18	459.402	20	558.881		535.093	27	581.921	27 %
	SUND	60	562.494	50	579.586	71	590.110	82	572.311	2 %
	TEK	*	*	*	*	*	*	14	439.329	*
	I alt	184	470.521	166	499.589	195	510.316	213	501.870	7 %
Alle universiteter	HUM	311	429.339	315	445.536	323	454.258	323	449.136	5 %
	NAT	592	417.379	556	441.842	569	438.355	557	459.159	10 %
	SAMF	256	464.051	266	510.181	273	526.623	288	547.602	18 %
	SUND	587	519.329	562	561.740	639	564.071	713	577.872	11 %
	TEK	454	449.194	431	468.154	488	465.920	536	486.689	8 %
	I alt	2.200	458.268	2.130	487.882	2.292	492.028	2.417	509.483	11 %

Kilde: Uddannelsesministeriets beregninger på baggrund af data fra Danmarks Statistik.

Anm.: Der er set på bruttoindkomsten for dem, som er i Danmark på målingstidspunktet, som har en ph.d.-uddannelse som højst fuldført uddannelse, som er mellem 2 og 4 år gammel.

Midler til forskning

Syddansk Universitet har oplevet et fald i midler til tilskudsfinansieret forskningsvirksomhed på 5 procent fra 2010 til 2011, mens universiteterne samlet set har oplevet en stigning på 5 procent. Midlerne fra EU og øvrige udenlandske kilder er dog steget.

Tabel 3.5.7: Udvikling i universiteternes midler til tilskudsfinansieret forskningsvirksomhed, 2008-2011 (2011-priser), tusind kr.

		2008	2009	2010	2011	Ændring 2010- 2011
Syddansk Universitet	Tilskudsfinansieret forskningsvirksomhed	434.048	447.640	494.067	467.774	-5 %
	heraf danske offentlige kilder	230.654	203.980	215.920	202.707	-6 %
	heraf danske private kilder	148.835	178.986	215.765	182.382	-15 %
	heraf EU	36.569	39.767	45.663	55.400	21 %
	heraf øvrige udenlandske kilder	17.991	24.906	16.719	27.285	63 %
Alle universi- teter	Tilskudsfinansieret forskningsvirksomhed	4.716.227	4.937.533	5.524.260	5.807.813	5 %
	heraf danske offentlige kilder	2.750.626	2.866.468	3.271.368	3.312.817	1 %
	heraf danske private kilder	1.195.526	1.288.852	1.386.954	1.564.758	13 %
	heraf EU	468.952	512.988	538.175	575.536	7 %
	heraf øvrige udenlandske kilder	301.123	269.226	327.763	354.701	8 %

Kilde: Danske Universiteters statistiske beredskab.

Andelen af Syddansk Universitets indtægter, som kommer fra eksterne kilder, har været nogenlunde konstant i perioden 2008-2011. I 2011 var andelen 23 procent. Andelen ligger under landsgennemsnittet på 27 procent.

Tabel 3.5.8: Andel af universiteternes samlede indtægter fra eksterne kilder

	2008	2009	2010	2011
Syddansk Universitet	24 %	24 %	25 %	23 %
Alle universiteter	26 %	26 %	27 %	27 %

Kilde: Danske Universiteters statistiske beredskab.

Anm.: Tilskudsfinansieret forskningsvirksomhed, andre tilskudsfinansierede aktiviteter, retsmedicin og indtægtsdækket virksomhed er inkluderet i de eksterne midler.

Bibliometri

Syddansk Universitet har samlet set øget antallet af videnskabelige publikationer med 5 procent fra 2009 til 2011, jf. tabel 3.5.9. Det er otte procentpoint mindre end det samlede antal af publikationer for alle otte universiteter. Hvis man ser på de enkelte publikationstyper, er der dog forskelle. Syddansk Universitet har for eksempel øget antallet af videnskabelige artikler både på niveau 1 (det normale niveau) og på niveau 2 (artikler i førende tidsskrifter) mere end gennemsnittet. Universitetet har ligeledes haft en fremgang i antallet af patentansøgninger. Inden for monografier og antologibidrag har Syddansk Universitet dog haft et væsentligt fald i antallet af publikationer i perioden 2009-2011.

>

Tabel 3.5.9: Videnskabelige publikationer* på Syddansk Universitet, fordelt på publikationstype og publikationsår, 2009-2011, antal og procent (2009 = indeks 100)

	I alt	Monografi	Artikler (niveau 1)	Artikler (niveau 2)	Bidrag til antologi	Doktor- afhandlinger	Patent
2009*	2.123	52	1.032	514	403	2	5
2010	1.988	49	1.107	524	302	2	4
2011	2.226	20	1.397	658	142	3	6
2009*	100 %	100 %	100 %	100 %	100 %	100 %	100 %
2010	94 %	94 %	107 %	102 %	75 %	100 %	80 %
2011	105 %	38 %	135 %	128 %	35 %	150 %	120 %

Kilde: Den bibliometriske forskningsindikator.

*Ph.d.-afhandlinger er udtaget af 2009-tallene, for at gøre de tre år sammenlignelige.

Antallet af videnskabelige publikationer for alle universiteter er samlet steget med 13 procent fra 2009 til 2011. Som tabellen viser, har der været en fremgang i antallet af videnskabelige artikler og antallet af patentansøgninger. Monografier, doktorafhandlinger og bidrag til antologier er omvendt faldet i antal.

Tabel 3.5.10: Videnskabelige publikationer* på alle otte universiteter, fordelt på publikationstype og publikationsår, 2009-2011, antal og procent (2009 = indeks 100)

	I alt	Monografi	Artikler (niveau 1)	Artikler (niveau 2)	Bidrag til antologi	Doktor- afhandlinger	Patent
2009	16.982	428	8.279	4.494	3.649	42	90
2010	17.301	487	8.768	4.634	3.286	38	88
2011	19.158	363	9.906	5.479	3.266	30	114
2009	100 %	100 %	100 %	100 %	100 %	100 %	100 %
2010	102 %	114 %	106 %	103 %	90 %	90 %	98 %
2011	113 %	85 %	120 %	122 %	90 %	71 %	127 %

Kilde: Den bibliometriske forskningsindikator.

Anm.: Der er taget udgangspunkt i sumtallet for 'antal publikation fordelt på hovedområde' i indikatorstatistikken. Anm.: Det bør bemærkes, at der i 2011 er et databrud i forhold til de to typer af bogudgivelser: "bidrag til antologi" og "monografi". Det har i alle tre år været *et fagligt krav* at alle typer publikationer skal være fagfællebedømte (peer reviewed), for at tælle med i den bibliometriske forskningsindikator. I forhold til bogudgivelser blev det først *teknisk muligt* i 2011 at sikre denne regel. Det betyder, at der grundet dette databrud, er sket et fald i antallet af publikationer inden for de to typer: "bidrag til antologi" og "monografi" i nyeste år.

*Ph.d.-afhandlinger er udtaget af 2009-tallene, for at gøre de tre år sammenlignelige.

Konklusion

Syddansk Universitet har med et optag på 223 ph.d.-studerende i 2011 opfyldt målet i udviklingskontrakten. Styrelsen for Universiteter og Internationalisering finder det positivt, at Syddansk Universitet har opfyldt målet i udviklingskontrakten for 2011 om at optage 220 ph.d.-studerende.

Den gennemsnitlige studietid for fuldførte ph.d.er på Syddansk Universitet svarer cirka til den gennemsnitlige studietid for ph.d.er fra alle universiteterne. Antallet af tildelte ph.d.-grader på Syddansk Universitet er steget med cirka 10 procent i 2011 i forhold til i 2010. Stigningen er især sket på samfundsvidenskab og sundhedsvidenskab.

Antallet af internationale ph.d.-studerende er steget med 78 procent fra 2008 til 2011, hvilket er en lidt mindre stigning end for universiteterne samlet set. Særligt er antallet af internationale ph.d.-studerende fra Kina, øvrige Asien samt EU-lande steget kraftigt mellem 2008 og 2011.

Beskæftigelsesfrekvensen for ph.d.er fra Syddansk Universitet svarede i 2011 til landsgennemsnittet.

Ph.d.er fra Syddansk Universitet havde i 2011 en lavere indkomst 2-4 år efter de har fuldført deres ph.d.-grad end landsgennemsnittet for ph.d.er med en 2-4 år gammel grad.

Syddansk Universitet oplyser, at universitetet ikke har gennemført dimittendundersøgelser for ph.d.er uddannet på universitetet, og universitetet planlægger ikke at gennemføre en sådan undersøgelse. Syddansk Universitet skal i den forbindelse henvise til Danmarks Statistiks ph.d.-register, samt rapporten "Analyser af efterspørgslen efter ph.d.-uddannede i de kommende år" udarbejdet af Epinion for Styrelsen for Universiteter og Internationalisering i maj 2012.

Styrelsen vil følge ph.d.ernes beskæftigelse og finder i den sammenhæng dimittendundersøgelser et nyttigt redskab til at tilvejebringe information herom.

Syddansk Universitet oplyser, at universitetets fælles ph.d.-råd har besluttet at gennemføre internationale evalueringer af de fem ph.d.-skoler. De første resultater forventes i 2013. Flere ph.d.-skoler har allerede gennemført evalueringer med et internationalt element, hvilket vil afspejle sig i den valgte evalueringsmodel. Den internationale evaluering skal som minimum indeholde følgende to temaer:

- Forskningens kvalitet i forhold til internationale standarder.
- Internationale aktiviteter under ph.d.-uddannelsen.

Alle bedømmelsesmedlemmer, herunder de internationale medlemmer, for samtlige ph.d.-bedømmelsesudvalg skal fremover besvare et spørgeskema om ph.d.-afhandlingens internationale kvalitet.

Styrelsen vil følge Syddansk Universitets arbejde med at gennemføre internationale evalueringer af ph.d.-skolerne.

Syddansk Universitet har oplevet et fald i midler til tilskudsfinansieret forskningsvirksomhed på 5 procent fra 2010 til 2011, mens universiteterne samlet set har oplevet en stigning på 5 procent. Syddansk Universitet har dog haft en stigning i midler fra EU og øvrige udenlandske kilder.

Syddansk Universitet oplyser, at universitetet arbejder strategisk med at hjemtage yderligere midler til forskning og bemærker, at øget tilskudsfinansieret forskningsvirksomhed indgår som et målepunkt i universitetets udviklingskontrakt for 2012-14. Syddansk Universitet har iværksat følgende to initiativer:

- Oprettelse af SDU 2020, en forskningspulje på 100 mio. kr. med henblik på at styrke universitetets bidrag til at løse de store samfundsmæssige udfordringer. Forskere fra Syddansk Universitet skal søge midlerne i puljen

>

ved at beskrive, hvordan man vil tiltrække eksterne midler til at løse *grand challenges* som beskrevet i Horizon2020 eller Forsk2020.

- Etablering af SDU-erhverv, der skal være en "single point of contact"-enhed for Syddansk Universitets kontakt til og fra det omgivende erhvervsliv. En række eksisterende enheder samles således i SDU-erhverv.

Syddansk Universitet har endvidere den 1. november 2012 besluttet en decentral model til organiseringen af forskerstøtteområdet, således at der etableres:

- En forskerstøtteenhed på hvert fakultet.
- Et tværgående forskerstøtteråd (Rådet for Ekstern Finansiering – REF) samt initialt to Ad Hoc arbejdsgrupper dækkende henholdsvis pre-award og post-award faserne.

Styrelsen finder det positivt, at Syddansk Universitet arbejder strategisk med at øge hjemtaget af eksterne forskningsmidler.

Syddansk Universitet har samlet set øget antallet af videnskabelige publikationer med 5 procent fra 2009 til 2011, hvilket er 8 procentpoint mindre end det samlede antal af publikationer for alle otte universiteter. Syddansk Universitet oplyser, at universitetet anvender den bibliometriske forskningsindikator strategisk ved at anvende 45:20:25:10 modellen til intern fordeling af hovedparten af nye basismidler. Publiceringsaktivitet indgår endvidere som målepunkt i Syddansk Universitets udviklingskontrakt for 2012-14.

Styrelsen noterer, at Syddansk Universitet anvender den bibliometriske forskningsindikator som et strategisk ledelsesredskab.

3.6 Forskningsbaseret myndighedsbetjening

Siden sammenlægningerne mellem sektorforskningsinstitutioner og universiteter i 2007 har fem af de danske universiteter haft til opgave at levere forskningsbaseret myndighedsbetjening til fagministerierne. Det drejer sig om Aarhus Universitet, Danmarks Tekniske Universitet, Aalborg Universitet, Syddansk Universitet og Københavns Universitet.

Den forskningsbaserede myndighedsbetjening udføres på baggrund af fireårsaftaler mellem det enkelte universitet og det pågældende fagministerium, hvor parterne fastsætter ydelser og priser.

Forskningsbaseret myndighedsbetjening på Syddansk Universitet

Syddansk Universitet fusionerede i 2007 med Statens Institut for Folkesundhed og varetager således myndighedsopgaver som monitorering og rådgivning på folkesundhedsområdet for Ministeriet for Sundhed og Forebyggelse.

Tabel 3.6.1: Udvikling i nettoudgiftsbevilling til forskningsbaseret myndighedsbetjening på Syddansk Universitet 2011-2016 mio. kr. (2013 priser)

	2011	2012	2013	2014	2015	2016
Mio. kr.	12,5	12,7	12,6	12,3	12,1	11,9

Kilde: FL2013 og Styrelsen for Universiteter og Internationalisering.

Konklusion

Syddansk Universitet leverer forskningsbaseret myndighedsbetjening efter fusionen med Statens Institut for Folkesundhed i 2007.

Syddansk Universitet bemærker, at det er væsentligt, at bevillingen til den forskningsbaserede myndighedsbetjening fremadrettet modsvarer de med fagministeriet aftalte ydelser. Styrelsen bemærker, at Syddansk Universitet må have fokus på dette ved indgåelsen af kontrakten med fagministeriet.

Styrelsen vil fremadrettet sætte fokus på inddragelsen af kompetencerne fra den forskningsbaserede myndighedsbetjening i uddannelserne.

3.7 Innovation og videnudveksling

Regeringen har sat innovation højt på den politiske dagsorden og har offentliggjort den nye nationale innovationsstrategi december 2012. Styrelsen for Universiteter og Internationalisering har i sommeren 2012 gennemført en besøgsrunde på universiteterne som led i arbejdet med innovationsstrategien. Ved besøget på Syddansk Universitet blev to temaer drøftet: Et tema, der handler om videninstitutionernes samarbejde med det omgivende samfund, og et tema om styrkelse af innovation og entreprenørskab i uddannelserne og de studerende som innovationsressource.

Afsnittet indeholder på denne baggrund en kort status for Syddansk Universitets arbejde med innovation, samarbejde med omverdenen og kommercialisering.

Strategi og organisering

Syddansk Universitet har tradition for en decentral struktur for erhvervsamarbejde med ”én til én aftaler” mellem forskere og virksomheder. Syddansk Universitet er dog i øjeblikket i gang med at samle alle innovations- og videnudvekslingsaktiviteter i én samlet indgang; ”SDU-Erhverv”, som skal dække alle universitetets campusser (Sønderborg, Esbjerg, Kolding, Odense og Slagelse). SDU Erhverv skal blandt andet dække følgende områder:

1. Karrierecenter.
2. Inkubator.
3. Videnpilotordning.
4. Erhvervs-ph.d.
5. Samarbejde med erhvervslivet, herunder små og mellemstore virksomheder.

Syddansk Universitets samlede entreprenørskabscenter ”IDEA” har aktiviteter ved alle campusser og alle fakulteter. Syddansk Universitet er særligt opmærksom på udfordringerne for den syddanske region - der gennemsnitligt har lavere uddannelsesnivea end landet som helhed samt mange små og mellemstore virksomheder – og universitetet er derfor også opmærksom på det potentiale Syddansk Universitet har for at løfte regionen. Syddansk Universitet ser sine studerende som et stort ”innovationsaktiv” i regionen, blandt andet fordi en stor del af dimittenderne (cirka 57 procent) fastholdes i området (jf. Syddansk Universitets dimittendundersøgelse 2009). Universitetet bemærkede ved besøgsrunden, at de studerende udgør en stor potentiel ressource i forhold til innovation- og videnudveksling, og at universitetet i højere grad forsøger at gøre dem til et strategisk aktiv. For eksempel deltager alle diplomingeniør- og civilingeniør-studerende på Det Tekniske Fakultet i ”Experts in teams”-semesterprojekterne, hvor de studerende i tværfaglige teams udvikler forretningsidéer til businessplaner.

Syddansk Universitet samarbejder med de Godkendte Teknologiske Serviceinstitutter (GTS'er). Teknologisk Institut har for eksempel placeret sine robotaktiviteter i Odense og samarbejder med Syddansk Universitet gennem innovationskonsortier. Syddansk Universitet bemærkede ved besøgsrunden, at de Godkendte Teknologiske Serviceinstitutter bedst opfyldte rollen med den brede virksomhedskontakt, mens universiteterne i højere grad kunne forsyne virksomhederne med specialviden. Syddansk Universitet har på besøgsrunden bemærket, at universitetet kun bruger en

meget lille andel af universitetets egne midler på at modne opfindelser, men at Syddansk Universitet ønsker at bruge flere egne midler på denne type aktiviteter.

Syddansk Universitets direktion har i februar 2012 besluttet en kommercialiseringsstrategi med handleplan. De tre overordnede mål er:

1. Flere indberettede opfindelser og aftaler om kommercialisering inden for Syddansk Universitets og Region Syddanmarks primære forskningsområder – minimum 30 indberetninger i 2012 og en efterfølgende stigning på 20 procent p.a.
2. Et bedre forhold mellem udgifter og indtægter. Det forventes, at indtægter kan øges til i gennemsnit 1 mio. kr. p.a. fra 2012 og frem.
3. En tilsvarende stigning i ekstern finansiering af validering og modning af opfindelser.

Samarbejde med virksomheder

Universiteterne har i 2011 samlet set indgået 2.153 forskningsaftaler med private virksomheder, hvilket omfatter:

- Forskningsaftaler med private virksomheder.
- Aftaler med offentlige forskningsråd, fonde, programmer mv. med inddragelse af virksomheder.
- Forskningsaftaler med private virksomheder med offentlig medfinansiering.

Cirka en tredjedel af aftalerne er indgået med offentlig medfinansiering.

Syddansk Universitet har i 2011 indgået 180 forskningsaftaler med private virksomheder, hvilket er mere end en fordobling i forhold til i 2010, jf. tabel 3.7.1.

Tabel 3.7.1: Forskningsaftaler med virksomheder 2010-2011

	2010	2011
Københavns Universitet	306	306
Aarhus Universitet	331	336
Syddansk Universitet	76	180
Roskilde Universitet	72	59
Aalborg Universitet	391	386
Copenhagen Business School	35	46
Danmarks Tekniske Universitet	802	832
IT-Universitetet	7	8
I alt	2.020	2.153

Kilde: Kommercialisering af forskningsresultater - Innovation: Analyse og evaluering 11/2011 side 25.

Anm.: Opgørelsen inkluderer i et vist omfang dobbelttælling af tværinstitutionelle forskningsaftaler indgået i fællesskab mellem universiteter og regioner.

Strategisk samarbejde med andre videninstitutioner

Syddansk Universitet har en række samarbejder med professionshøjskoler, der er formaliseret i en række samarbejdsaftaler og rammeaftaler.

I 2010 indgik universitetet overordnede rammeaftaler med de tre professionshøjskoler UC-Lillebælt, UC-Syddanmark (tidligere UC-Vest og UC-Syd) og UC-Sjælland. De tre aftaler løber over tre år og justeres løbende med nye aftaler inden for: Undervisning, uddannelsesudvikling, kompetenceudvikling af medarbejdere (herunder forskeruddannelse), forsknings- og udviklingssamarbejder og infrastruktur.

Virksomheder inddrages også i det tværgående uddannelsessamarbejde. I samarbejdet om sporskiftemuligheder mellem Syddansk Universitet og professionshøjskolerne er universitetet i gang med at forny og revidere eksisterende samarbejde på en række områder, blandt andet ved:

- Lettere overgang via toning af professionsbacheloren, så der ikke er behov for efterfølgende supplering.
- Særlig tilrettelagte kandidatuddannelser, der giver direkte adgang fra professionssporet.
- Styrket samarbejde om vidensopbygning, herunder opkvalificering af undervisere til ph.d.- niveau.
- Styrket samarbejde om regionale videnscentre.
- Samarbejde om konkrete uddannelser, herunder undervisningsaktiviteter.

I efteråret 2011 blev der afholdt et pilotprojekt: "Experts in Teams Extended", hvor cirka 250 ingeniør-, lærer-, pædagog-, fysioterapeut-, ergoterapeut- og maskinmesterstuderende blev sammensat i tværfaglige grupper og koblet til 6 virksomheder. Virksomhederne havde medbragt egne konkrete opgaver og udfordringer, som de tværfaglige teams over fire måneder skulle komme med løsningsforslag til.

Syddansk Universitet og Roskilde Universitet indgår i projektet "Videnmedarbejdere i Region Sjælland". Projektet har til formål at øge samarbejdet mellem de universitetsstuderende og små og mellemstore virksomheder i Region Sjælland – blandt andet i form af praktik, studiejobs og workshops.

Syddansk Universitet indgår sammen med UC Syddanmark og UC Lillebælt i den syddanske talentsatsning, der finansieres via regionens vækstfond og EU-midler. Syddansk Universitet er ansvarlige for projektet "International brainstormers".

Syddansk Universitet har et samarbejde med universitetshospitalet i Odense om en fælles tech-trans enhed. Enheden modtager alle opfindelser fra hospitalet. Syddansk Universitet ønsker at intensivere samarbejdet, der har været i gang i halvandet år. Der er generelt meget tæt samklang mellem hospitalsvæsenet og det Sundhedsvidenskabelige Fakultets strategier. Således har Syddansk Universitet været tæt involveret i formuleringen af forskningsstrategier på universitetshospitalet, de regionale hospitaler og i Region Syddanmark.

Syddansk Universitet er med i 12 åbne netværk, som er projekter mellem forskere og virksomheder, herunder projekter inden for fødevarerindustrien. De åbne netværk giver efter universitetets opfattelse de små og mellemstore virksomheder mulighed for at se perspektiverne i forskingssamarbejde.

Kommercialisering af forskningsresultater

Syddansk Universitets enhed for Teknologioverførsel står for kommercialisering af forskningen på Syddansk Universitet og har oprettet en scouting-funktion, der har repræsentanter på fakulteterne. Den decentrale struktur betyder, at fakulteterne organiserer sig på forskellig vis. Det Samfundsvidenskabelige Fakultet har for eksempel opbygget en enhed, "Link.SDU", der har ansvaret for at understøtte forskerne. Det Tekniske Fakultet har en afdeling for innovation, der er finansieret af

midler fra Vækstforum i Region Syddanmark. Dermed er en del af afdelingen knyttet til prioriteringer i regionen.

Syddansk Universitet har oprettet et selskab efter tech-trans loven: ”Science Ventures Danmark”.

Tabel 3.7.2 viser en række nøgletal for universiteternes kommercialiseringsaktiviteter i 2011. Tabel 3.7.3 sidst i afsnittet viser den specifikke udvikling for Syddansk Universitet i perioden 2009-2011.

Tabel 3.7.2: Universiteternes kommercialisering 2011

	Indberettede opfindelser	Patent-ansøgninger	Udstedte patenter	Licens-, salgs- og optionsaftaler (inkl. software)	Samlet licens-portefølje (ekskl. software)	Spinout virksomheder	Udgifter til kommercialisering (i 1.000 kr.)	Indtægter fra kommercialisering (i 1.000 kr.)
Københavns Universitet	58	12	3	26	79	0	4.470	4.421
Aarhus Universitet	62	33	5	8	21	2	7.234	2.707
Syddansk Universitet	21	14	3	18	10	1	2.981	1.495
Roskilde Universitet	0	0	1	0	1	0	513	390
Aalborg Universitet	47	12	3	23	14	1	2.598	3.289
Copenhagen Business School	0	0	0	0	0	0	0	0
Danmarks Tekniske Universitet	103	60	23	20	12	2	14.063	12.155
IT-Universitetet i København	2	0	0	1	0	1	201	30
I alt	293	131	38	96	137	7	32.061	24.487

Kilde: Kommercialisering af forskningsresultater - Innovation: Analyse og evaluering 11/2011 side 25.

Anm.: Opgørelsen inkluderer i et vist omfang dobbelttælling af tværinstitutionel karakter hvor ansøgninger, indberetninger osv. er indgivet i fællesskab af flere institutioner.

Anm.: Opgørelsen af spinout-virksomheder medregner alene virksomhedstableringer, hvor der er indgået formelle aftaler om overdragelse af rettigheder til teknologi skabt på universiteter. Andre opgørelser af virksomhedstableringer i Danmark opererer med en bredere definition af spinout-virksomheder, hvor der for eksempel også kan medregnes forskeres private konsulentaktiviteter, virksomheder skabt af studerende eller forhenværende universitetsforskere, som selv ejer rettighederne til egne opfindelser.

I 2011 indberettede universiteterne i alt 293 opfindelser. Danmarks Tekniske Universitet, Aarhus Universitet, Københavns Universitet og Aalborg Universitet tegnede sig for 90 procent af alle indberettede opfindelser, jf. tabel 3.7.2. Syddansk Universitet har i 2011 indberettet 21 opfindelser, hvilket er over niveauet i både 2009 og 2010, jf. tabel 3.7.3.

Syddansk Universitet har indgivet 14 patentansøgninger i 2011, hvilket er tre ansøgninger flere end i 2010. Syddansk Universitet har fået udstedt 3 patenter i 2011 jf. tabel 3.7.3.

Der er væsentligt færre udstedte patenter end indgivne patentansøgninger. Det kan blandt andet skyldes, at patentansøgte rettigheder sælges til erhvervslivet, inden patentansøgningen er behandlet.

I 2011 indgik universiteterne 96 nye aftaler om salg af *patenter, licenser eller optioner*, jf. tabel 3.7.2. Syddansk Universitet har i 2011 indgået 18 aftaler om salg af patenter, licenser eller optioner, hvilket er væsentligt over niveauet i 2009 og 2010, hvor der blev indgået 3 aftaler, jf. tabel 3.7.3.

I 2011 havde universiteterne en samlet portefølje på i alt 137 *licensaftaler* (softwarelicenser ikke medregnet). De fire universiteter, der har en portefølje på 10 eller flere licensaftaler (Københavns Universitet, Aarhus Universitet, Aalborg Universitet og Danmarks Tekniske Universitet), tegner sig tilsammen for over 90 procent af det samlede antal aktive licenser. Syddansk Universitet har en portefølje på 10 licenser i 2011. Det er en fordobling i forhold til i 2009, hvor Syddansk Universitet havde 5 licenser i porteføljen, jf. tabel 3.7.3.

Syddansk Universitet etablerede 1 ny *spinout-virksomhed* ud af de 7, som universiteterne i alt etablerede i 2011. I perioden 2009-2011 blev der således i alt etableret 2 spinout-virksomheder på Syddansk Universitet, jf. tabel 3.7.3.

Syddansk Universitet havde i 2011 knap 3 mio. kr. i *kommercialiseringsudgifter* svarende til 9 procent af de samlede udgifter for universiteterne i 2011, jf. tabel 3.7.2.

I 2011 havde universiteterne *kommercialiseringsindtægter* (indtægter fra licensaftaler, salg af patenter eller realisering af ejerandele) på i alt 24,5 mio. kr. Syddansk Universitet havde indtægter for 1,5 mio. kr. svarende til 6 procent af de samlede indtægter.

Tabel 3.7.3: Kommercialisering på Syddansk Universitet 2009, 2010 og 2011

	2009	2010	2011
Indberettede opfindelser	20	16	21
Patentansøgninger indgivet	10	11	14
Udstedte patenter	0	0	3
Licens-, salgs-, optionsaftaler (inkl. software)	3	3	18
Samlet licensportefølje (ekskl. Software)	5	8	10
Spinoutvirksomheder etableret	1	0	1
Personale til teknologioverførsel (fuldtids Årsværk)	5	7	6
Udgifter til rettighedsbeskyttelse mv.(i 1.000 kr.)	2.280	1.604	2.981
Indtægter fra kommercialisering (i 1.000 kr.)	136	214	1.495

Kilde: Kommercialisering af forskningsresultater – 2009, 2010 og 2011

Konklusion

Syddansk Universitet har i 2012 samlet alle innovations- og videnudvekslingsaktiviteter i én samlet organisatorisk indgang, "SDU-Erhverv", som skal dække alle universitetets campusser og også inkluderer studerende.

Syddansk Universitet har en stærk regional forankring i sit arbejde og understreger, at det kræver lokal tilstedeværelse for at komme i kontakt med de små og mellemstore virksomheder, som har vækstpotentialer. Syddansk Universitet mener, at investeringer i uddannelse og forskning skal have en effekt på arbejdspladser i hele landet, hvilket bedst sker gennem samarbejdet med små og mellemstore virksomheder i regionen. I den sammenhæng ser universitetet sine studerende som det vigtige forbindelsesled mellem universitet og virksomhed. Generelt fremhæver universitetet de studerende som en central innovationsressource. Det er en erklæret politik for Syddansk Universitet, at innovationsaspektet skal prioriteres i fornyelsen af studieordninger.

Syddansk Universitet har et bredt samarbejde med de tre professionshøjskoler UC-Lillebælt, UC Syddanmark og UC Sjælland. Virksomheder inddrages også i det tværgående uddannelsessamarbejde. I samarbejdet om sporskiftemuligheder mellem Syddansk Universitet og professionshøjskolerne er universitetet i gang med at forny og revidere eksisterende samarbejde.

På tech-trans området har Syddansk Universitet et godt samarbejde med universitetshospitalet i Odense om en fælles tech-trans enhed.

Syddansk Universitet har udvist en positiv udvikling med fremgang på alle kommercialiseringsindikatorer. Desuden har universitetet mere end fordoblet antallet af forskningsaftaler med virksomheder fra 2010 til 2011.

Syddansk Universitet har oprettet selskabet "Science Ventures Denmark" efter tech-trans-loven. Universitetet peger på, at det styrker universitetets muligheder for strategisk samarbejde med andre fonde og investorer inden for "pre-seed" investeringer. Det er universitetets opfattelse, at andre private investorer ser det som mindre udfordrende at indgå aftaler om sameje af nye virksomheder med et aktieselskab end med et statsligt universitet.

Styrelsen finder det positivt, at Syddansk Universitet i 2012 har vedtaget en kommercialiseringsstrategi med tre mål og en handlingsplan med fokus på flere indberettede opfindelser og aftaler om kommercialisering, fokus på øgede indtægter og stigning i ekstern finansiering til kommercialiseringsaktiviteter. Styrelsen vil følge resultaterne af universitetets indsats.

3.8 Strategisk fysisk planlægning

Med henblik på at vurdere universiteternes behov for fysiske faciliteter i de kommende år, har Styrelsen for Universiteter og Internationalisering i samarbejde med institutionerne og Bygningsstyrelsen iværksat et arbejde vedrørende strategisk fysisk planlægning. Arbejdet har til formål dels at give Styrelsen for Universiteter og Internationalisering, Bygningsstyrelsen og universiteterne et fælles grundlag for arbejdet med universiteternes strategiske og konkrete fysiske planlægning, dels at smidiggøre den bevillingsmæssige behandling af kommende byggesager.

På Syddansk Universitet er projektet startet op i efteråret 2012. Syddansk Universitet har gennem de seneste år oplevet en markant stigning i optaget. Fra 2008 til 2012 er optaget på universitetets bacheloruddannelser steget med cirka 96 procent, hvilket i udgangspunktet forventes at give arealmæssige udfordringer for Syddansk Universitet.

Syddansk Universitet havde pr. 1. september 2012 et samlet arealforbrug på cirka 300.000 m².

Tabel 3.8.1: Syddansk Universitets arealforbrug (brutto) pr. 1. september 2012, antal m²

	Antal m ²
BYGST bygninger	221.627
Eksterne lejemål	30.139
Selveje inkl. Mærsk Mc-Kinney Møller Institutet	43.707
I alt	295.473

Konklusion

Syddansk Universitet oplyser, at universitetet har følgende planer for udviklingen af universitetets campusområder, herunder som følge af det stigende optag på universitetets bacheloruddannelser:

1. Odense: Universitetet vil tage forskellige tiltag med henblik på at udvide undervisningsarealet som følge af de seneste års stigende optag, blandt andet ombygning af bibliotekslokaler fra hyldemetre til undervisningslokaler og inddragelse af relevante lokaler til brug for undervisning. Universitetet vil desuden forsøge at udnytte de eksisterende lokaler bedre, blandt andet gennem sikring af, at der planlægges undervisning alle dage i tidsrummet 8-18.
2. Esbjerg: Universitetet overvejer at flytte aktiviteterne i Esbjerg fra den nuværende lokalisering til området ved UC Syddanmark. Der sikres derved mere moderne faciliteter, ligesom der vurderes at være udstrakt mulighed for samarbejde mellem de to institutioner.
3. Kolding: I sommeren 2014 indvies det nye hus til universitetet. Der er ikke herudover overvejelser om bygningsmæssig udvikling.
4. Sønderborg: Alsion blev indviet i 2007, og universitetet har ikke for nærværende planer om udvidelse af campusområdet.
5. Slagelse: I 2011 flyttede universitetet til den nuværende adresse på Sdr. Stationsvej. Sammen med FS Ejendomme og Slagelse Kommune arbejdes der pt. på at sikre, at der også fremadrettet vil være tilstrækkelig plads til de voksende universitetsaktiviteter.

>

6. København: Campussen er pt. placeret sammen med Københavns Universitets aktiviteter i det tidligere kommunehospital i Farimagsgade. Der arbejdes på at finde en anden lokalisering af Syddansk Universitets aktiviteter i København, idet der dog ikke foreligger en endelig løsning i forhold til den fremtidige lokalisering.

Styrelsen har fokus på i samarbejde med Syddansk Universitet at færdiggøre den igangsatte analyse af Syddansk Universitets strategiske, fysiske planlægning, således at det fremtidige arealbehov kan afklares.

4 Opfølgning på Rigsrevisionens beretning om undervisningen på universiteterne

>

Kvalitet i universitetsundervisningen omfatter mange forskellige kvalitative og kvantitative aspekter. Dette kan eksempelvis være uddannelsernes forskningsbasering, antallet af undervisningstimer, tilrettelæggelse af undervisningen, underviserens kompetencer, studiemiljøet mv.

Regeringen har med sin finanslov for 2013 afsat midler til en videreførelse af den såkaldte taxameterforhøjelse (takst 1) på 5.000,- kr. til humaniora og samfundsvidenskab med henblik på en fortsat styrkelse af undervisningsmængden og -kvaliteten på disse uddannelser.

Rigsrevisionen offentliggjorde den 29. august 2012 "Beretning til Statsrevisorerne om undervisningen på universiteterne", hvori Rigsrevisionen blandt andet undersøger status for den forskningsbaserede undervisning på universiteterne, og om takstforhøjelsen til humaniora og samfundsvidenskab, som blev introduceret med Globaliseringsaftalen fra 2009, har givet mere og bedre forskningsbaseret undervisning på humaniora og samfundsvidenskab. Se bilag 3 for en nærmere beskrivelse af taxameterløftet til humaniora og samfundsvidenskab 2009-2012, herunder indikatorer for opfølgningen herpå.

Rigsrevisionen konkluderer, at takstforhøjelsen i perioden 2010-2012 har betydet, at universiteterne i dag generelt har større mulighed for at tilbyde mere og bedre forskningsbaseret undervisning end før på humaniora og samfundsvidenskab. Men selv efter takstforhøjelsen tilbydes de studerende på en række uddannelser i dag stadig få undervisningstimer, og meget af undervisningen varetages ikke af forskere.

I Statsrevisorernes bemærkning til Rigsrevisionens beretning kritiserer Statsrevisorerne, at universiteterne og Uddannelsesministeriet ikke i tilstrækkelig grad har styret efter og fulgt op på, om studerende modtager tilstrækkelig forskningsbaseret undervisning.

Statsrevisorerne peger på risikoen for, at studerende på nogle universitetsuddannelser ikke tilbydes en heltidsuddannelse af høj kvalitet, fordi antallet af undervisningstimer er for lavt, og forskerdækningen af undervisningen er utilstrækkelig.

Statsrevisorerne kritiserer, at der ikke er fastsat mål og normer eller peget på den bedste praksis for den forskningsbaserede undervisning, herunder blandt andet at takstforhøjelsen til de humanistiske og samfundsvidenskabelige uddannelser har medført, at timetallet er steget fra 2009 til 2011 på 55 procent af uddannelserne, og at forskerdækningen er steget på 47 procent af uddannelserne. Kun på 24 procent af uddannelserne har de studerende fået både flere timer og højere forskerdækning. Statsrevisorerne finder, at denne udvikling ikke er tilfredsstillende.

Med udgangspunkt i Rigsrevisionens beretning, Statsrevisorernes bemærkning til beretningen og Uddannelsesministeriets egen opfølgning på taxameterløftet til humaniora og samfundsvidenskab fokuserer Styrelsen for Universiteter og Internationalisering i dette års tilsyn på antallet af undervisnings- og vejledningstimer samt forskningsbaseringen af undervisningen (VIP/DVIP-ratio) på Syddansk Universitet.

4.1 Syddansk Universitets anvendelse af takstforhøjelsen 2009-2012

10 samfundsvidenskabelige og 16 humanistiske uddannelser¹ på Syddansk Universitet har indgået i undersøgelsen af effekten af takstforhøjelsen til humaniora og samfundsvidenskab. Det samlede resultat for de målte uddannelser på Syddansk Universitet kan ses af nedenstående tabel 4.1.1.

Tabel 4.1.1: Samlet resultat af taxameterløftet for Syddansk Universitet 2009-2012

	Indikator 1: Uddannelser med stigning i undervisnings- og vejledningstimer	Indikator 2: Uddannelser med en stigning i VIP/DVIP- ratioen	Uddannelser hvor der hverken er forbedring på indikator 1 eller 2	Uddannelser hvor der er forbedring på indikator 1+2
Antal uddannelser	3	13	11	1
Andel af målte uddannelser	12 %	50 %	42 %	4 %
Andel af studerende på de målte uddannelser	13 %	56 %	34 %	2 %

Kilde: Indberetning fra Syddansk Universitet til Styrelsen for Universiteter og Internationalisering.

12 procent af de målte uddannelser på Syddansk Universitet har haft en stigning i antallet af undervisnings- og vejledningstimer. Dette svarer til, at 13 procent af de studerende på de målte uddannelser har oplevet en stigning i antallet af undervisnings- og vejledningstimer.

50 procent af de målte uddannelser på Syddansk Universitet har haft en stigning i VIP/DVIP-ratioen. Dette svarer til, at 56 procent af de studerende på de målte uddannelser har oplevet en højere forskerdækning på uddannelserne.

På 42 procent af de målte uddannelser har der hverken været en stigning i antallet af undervisnings- og vejledningstimer eller i VIP/DVIP-ratioen. I forhold til andelen af studerende på de målte uddannelser svarer det til, at 34 procent af de studerende ikke via deres uddannelse har fået udbytte af taxameterløftet.

På fire procent af de målte uddannelser er der sket en stigning i både antallet af undervisnings- og vejledningstimer samt i VIP/DVIP-ratioen. 2 procent af de studerende har således oplevet en stigning i både antal undervisnings- og vejledningstimer samt i forskerdækningen.

Udviklingen i antal undervisnings- og vejledningstimer

I nedenstående tabel 4.1.2 belyses udviklingen i antal undervisnings- og vejledningstimer for den enkelte målte uddannelse i perioden 2009-2012. Opgørelsen viser, at der er stor forskel på udviklingen i antallet af undervisnings- og

¹ To humanistiske uddannelser er udgået af opgørelsen undervejs og indgår derfor ikke i tabellerne.

vejledningstimer på den enkelte uddannelse, varierende fra et fald på 113 timer til en stigning på 30 timer.

Tabel 4.1.2: Udviklingen i antal undervisnings- og vejledningstimer pr. 60 ECTS, Syddansk Universitet 2009/2010-2011/2012

	Undervisnings- timer 2009/2010	Undervisnings- timer 2011/2012	Vejledningstimer 2009/2010	Vejledningstimer 2011/2012	stigning/fald i antal undervis- nings- og vejledningstimer 2009/2010 - 2011/2012
Humanistiske bacheloruddannelser					
BA.negot, arabisk	459	450	5	5	-9
BA.negot, engelsk	353	343	6	6	-10
BA.negot, spansk	366	356	6	6	-10
BA.negot, tysk	366	356	6	6	-10
BA.negot, international turisme	370	370	6	6	0
BA.negot, hotelmanagement	374	374	6	6	0
BA.negot, kinesisk	438	431	4	4	-8
Historie, Kolding/Odense	225	230	3	3	5
Dansk, Kolding/Odense	248	248	3	3	0
Sproglig og kulturel formidling	374	374	3	3	0
Humanistiske kandidatuddannelser					
Cand.negot alle sprog	183	183	18	18	0
Cand.negot, international turisme International	224	224	19	19	0
virksomhedskommunikation	182	182	9	9	0
Historie, Kolding/Odense	169	163	12	12	-7
Kultur og formidling	182	182	9	9	0
Mellemøstudier	156	156	13	13	0
Samfundsvidenskabelige bacheloruddannelser					
HA	418	408	7	6	-10
HA.jur.	435	340	3	3	-95
Jura	415	420	3	3	5
Statskundskab	388	350	3	3	-38
Økonomi	455	315	3	3	30
Samfundsvidenskabelige kandidatuddannelser					
Cand.merc.	203	203	7	7	0
Cand.merc.aud.	206	206	7	7	0
Cand.jur.	203	102	7	7	-101
Cand.scient.pol.	203	90	7	7	-113
Cand.oecon.	203	203	7	7	0

Kilde: Indberetning fra Syddansk Universitet til Styrelsen for Universiteter og Internationalisering.

Anm.: De samfundsvidenskabelige uddannelser er opgjort for kalenderåret 2009 og 2011, mens de humanistiske uddannelser er opgjort for studieåret 2009/2010 og 2011/2012

Anm.: Uddannelser med under 1 times stigning i antal undervisnings- og vejledningstimer pr. 60 ECTS medtages ikke som stigning.

Anm.: For så vidt angår undervisningstimer har Det Humanistiske Fakultet oplyst, at følgende ikke er talt med: Undervisningstimer til ekskursioner, praktik, fagligt introforløb, studieuge (der planlægges lokalt mellem underviser og studerende og bruges til at give ekstraundervisning eller erstatningstimer) og eksaminationer. Timetal for valgfag er talt med som angivet i studieordningerne. I de tilfælde, hvor timer pr. valgfag ikke er angivet i studieordningerne, er

foretaget et estimat af timetal baseret på tidligere udbudte valgfag. Om vejledning har fakultetet desuden oplyst, at vejledning knyttet til hjemmeopgaver, e-læring/BlackBoard, elektronisk kommunikation student/underviser og undervisernes træffetid ikke er talt med. Antallet af undervisnings- og vejledningstimer på det samfundsvidenskabelige fakultet indeholder kun det antal timer, som den enkelte studerende i forhold til studieordningen har krav på at modtage.

Det Humanistiske Fakultet på Syddansk Universitet har oplyst, at en omstrukturering af HA uddannelsen med fokus på at opnå et større fagudbud og mindre forelæsningshold, samtidig har ført til en mindre nedgang i antallet af undervisningstimer. Dette påvirker også timetallet på negotuddannelserne, fordi der er en samlæsning mellem HA-uddannelsen og den samfundsvidenskabelige del af negotuddannelserne.

Det Samfundsvidenskabelige Fakultet på Syddansk Universitet har generelt oplyst, at de ikke havde planlagt at anvende taxametertilskuddet til ændringer i konfrontations/vejledningstimer, idet fakultetet ved første måling vurderede niveauerne som passende. I stedet har der blandt andet været fokus på at reducere holdstørrelser, øget pædagogisk indsats og på at udbyde sommerskoler både nationalt og internationalt.

I forhold til cand.jur. uddannelsen og cand.scient.pol. uddannelserne, hvor der begge steder er sket markante fald i antallet af undervisningstimer, har Det Samfundsvidenskabelige Fakultet bemærket, at fakultetet ser en særlig udfordring i at tiltrække studerende fra andre universiteter og at fastholde egne bachelorer i overgangen til kandidatuddannelsen. Fakultetet har derfor stor fokus på, at fagudbuddet er konkurrencedygtigt i forhold til de større universiteter. Som følge af et stort fagudbud bliver undervisningsholdene tilsvarende mindre og timetallet reduceret.

I forbindelse med en reform af den juridiske kandidatuddannelse, hvor formålet var at ændre undervisningsform fra forelæsninger til studenterbaseret læring, blev studenterbaserede læringsaktiviteter som for eksempel synopsis, opgaver, blogundervisning og studenterfremlæggelser indarbejdet. Disse aktiviteter vejledes, rettes og monitoreres delvist af underviserne og er ud over de angivne undervisningstimer. Flere af aktiviteterne er gjort til eksamensbetingelser eller vægter i den samlede karakter.

Syddansk Universitet har om kandidatuddannelsen i statskundskab oplyst, at der indgår meget selvstændigt arbejde for de studerende i kombination med vejledning fra underviserne. I uddannelsen indgår blandt andet en valgfri opgave (10 ECTS), hvor den studerende selv vælger et emne og skriver om det under vejledning, men uden at den studerende er tilmeldt et egentligt fag. I forhold til læringsmålene er det en central del af undervisningen på kandidatuddannelsen, at de studerende er aktive i undervisningen ved at udarbejde selvstændige fremlæggelser af dele af pensum, supplerende litteratur, egne opgaveudkast og lignende. Disse fremlæggelser er altid baseret på forudgående individuel vejledning. Dette medfører, at elementet af individuel vejledning er forholdsvis stort på kandidatuddannelsen.

Rigsrevisionen har på baggrund af universiteternes indmeldinger til Styrelsen for Universiteter og Internationalisering opgjort det gennemsnitlige timetal pr. uge for de humanistiske og samfundsvidenskabelige uddannelser for de enkelte universiteter. På Syddansk Universitet var det gennemsnitlige timetal på 11 timer i 2009/2010 på de

>

målte uddannelser. I 2011/12 var dette faldet til 10,2, svarende til et fald på syv procent.

VIP/DVIP-ratio

Opgørelsen af forskningsdækningen (VIP/DVIP-ratioen) på de målte uddannelser på Syddansk Universitet viser, at andelen af VIP'er (VIP/DVIP-ratioen) er faldet eller status quo på 10 ud af 16 af de målte humanistiske uddannelser. På de samfundsvidenskabelige uddannelser er der for tre ud af 10 uddannelser en stagnation eller et fald i VIP/DVIP-ratioen.

Tabel 4.1.3: Udviklingen i VIP/DVIP-ratio, Syddansk Universitet 2009/10-2011/12

	VIP/DVIP ratio 2009/2010	VIP/DVIP- ratio 2011/2012	Stigning i VIP/DVIP- ratio 2009/10-2011/12
Humanistiske bacheloruddannelser			
BA.negot, arabisk	7,1	1,1	-6
BA.negot, engelsk	2,9	1,2	-1,7
BA.negot, spansk	4,7	1,5	-3,2
BA.negot, tysk	2,7	2,1	-0,6
BA.negot, international turisme	2,4	3,5	1,2
BA.negot, hotelmanagement	2,9	3,4	0,5
BA.negot, kinesisk	1,5	5,3	3,8
Historie, Kolding/Odense	11,9	3,9	-8,1
Dansk, Kolding/Odense	4,2	6,9	2,7
Sproglig og kulturel formidling	3,5	7,6	4,1
Humanistiske kandidatuddannelser			
Cand.negot, alle sprog	12,0	6,3	-5,7
Cand.negot, international turisme	Ingen DVIP	2,9	Fald i forskerdækning
International Virksomhedskommunikation	4,9	4	-0,9
Historie, Kolding/Odense	Ingen DVIP	Ingen DVIP	Uændret
Kultur og formidling	7,5	Ingen DVIP	Stigning i forskerdækning
Mellemøstudier	Ingen DVIP	9,8	Fald i forskerdækning
Samfundsvidenskabelige bacheloruddannelser			
HA	1,3	3,6	2,3
HA.jur.	0,9	5,5	4,6
Jura	2,4	2,4	0,0
Statskundskab	3,2	15,0	11,8
Økonomi	5,3	7,3	2,1
Samfundsvidenskabelige kandidatuddannelser			
Cand.merc.	8,4	5,7	-2,8
Cand.merc.aud.	0,8	2,4	1,6
Cand.jur.	1,4	1,0	-0,4
Cand.scient.pol.	9,1	Ingen DVIP	Stigning i forskerdækning
Cand.oecon.	3,4	6,4	3,0

Kilde: Indberetninger fra Syddansk Universitet til Styrelsen for Universiteter og Internationalisering.

Anm.: De samfundsvidenskabelige uddannelser er opgjort for kalenderåret 2009 og 2011, mens de humanistiske uddannelser er opgjort for studieåret 2009/2010 og 2011/2012

Anm.: Uddannelser med en stigning i VIP/DVIP-ratioen på under 0,04 medtages ikke som stigning.

>

Syddansk Universitet har i deres indberetning som forklaring på den lavere ratio på BA.negot.-uddannelserne oplyst, at den tidligere omtalte reform af samfundsvidenskabelige bacheloruddannelser (primært HA), som samlæser med BA.negot., har betydet, at der anvendes færre VIP-årsværk, hvilket også afspejles i en lavere VIP/DVIP-ratio. Faldet på bacheloruddannelsen i historie skyldes, at der på grund af det store optag i 2011 har været behov for dublering af øvelseshold på første semester. Disse øvelseshold varetages af DVIP. Dette betyder, at der er sket en stigning af DVIP-årsværk i taxameterperioden, mens VIP-årsværk ikke er steget i samme grad. Samtidig var der i nulpunktåret 2009 bevilget dobbelt VIP-dækning (teamteaching) på flere af uddannelsernes discipliner, således at uddannelsernes udgangsniveau vedrørende VIP-årsværk var højere end normalt.

På kandidatuddannelsen i international virksomhedskommunikation er VIP-dækningen faldet i perioden. Dette skyldes primært, at specialiseringsretning i tysk ikke er blevet udbudt fra og med studieåret 2010/2011.

Det Samfundsvidenskabelige Fakultet har i forhold til VIP-dækningen oplyst, at de ikke havde planlagt at anvende taxametertilskuddet til yderligere ansættelse af VIP eller ændret VIP/DVIP-ratio, idet fakultetet ved første måling vurderede niveauerne som passende.

Supplerende indikatorer og generelt

Syddansk Universitet har udvalgt én supplerende indikator, som der konkret måles på². Dette er holdstørrelse, som målt på 15 af universitetets 26 udvalgte uddannelser. På 3 af de 15 uddannelser er der sket en reduktion af holdstørrelsen, hvilket betyder, at der på disse 3 uddannelser har været en positiv udvikling i den supplerende indikator.

Syddansk Universitet har oplyst, at universitetet udover undervisnings- og vejledningstimer og VIP-dækning har foretaget en række generelle kvalitetstiltag i måleperioden som udvidet brug af e-læring, der efterhånden er blevet en væsentlig del af undervisningen, etablering af tutorordning og studiegruppeordning på første år af bacheloruddannelserne, herunder uddannelse af faglige tutorer samt etablering af faglig studiestart.

Universitetets målsætninger for en fremadrettet indsats

Syddansk Universitet offentliggjorde i august 2012 en garanti for, at alle universitetets bachelorstuderende får mindst 12 timers undervisning om ugen fra sommeren 2013.

² Der er kun angivet medianen for indikatoren her. Syddansk Universitet har i universitetets endelige indberetning nævnt flere supplerende indikatorer, men der er ikke konkret målt på disse i den endelige indberetning. Syddansk Universitet har tidligere i processen nævnt indikatorer og målinger på 1) mindre samlæsning og større fagudbud og 2) øget pædagogisk indsats.

Konklusion

Taxameterforhøjelsen til humaniora og samfundsvidenskab blev givet med henblik på at sikre mere og bedre forskningsbaseret undervisning. Med henblik på at dokumentere anvendelsen af taxameterforhøjelsen er udviklingen i antal undervisnings- og vejledningstimer og i VIP/DVIP ratioen derfor blevet opgjort for en række udvalgte humanistiske og samfundsvidenskabelige uddannelser i henholdsvis 2009/10 og 2011/12.

På Syddansk Universitet har taxameterløftet ført til at:

- 12 procent af de målte uddannelser har oplevet en stigning i antallet af undervisnings- og vejledningstimer.
- 50 procent af de målte uddannelser har oplevet en stigning i VIP/DVIP ratioen.
- 4 procent af uddannelserne har oplevet en stigning i både antallet af undervisnings- og vejledningstimer og i VIP/DVIP ratioen. 42 procent af uddannelserne har omvendt hverken oplevet en stigning i antallet af undervisnings- og vejledningstimer eller i VIP/DVIP ratioen.

Styrelsen for Universiteter og Internationalisering bemærker, at en stor andel af uddannelserne ikke har oplevet en stigning i undervisnings- og vejledningstimer eller forskerdækning på trods af taxameterløftet. Styrelsen bemærker, at det fremover vil være vigtigt at have fokus på mere og bedre undervisning til de studerende.

Syddansk Universitet bemærker, at da universitetet ligger højt med hensyn til antal timer, har universitetet valgt at fokusere på at øge forskningsdækningen samt at gennemføre undervisningen i mindre hold ved i mindre grad at gøre brug af samlæsning. Endvidere er fagudbuddet øget, og der er etableret yderligere e-læringsaktiviteter.

Syddansk Universitet offentliggjorde i august 2012 en garanti for, at alle universitetets bachelorstuderende får mindst 12 timers undervisning om ugen fra sommeren 2013. Syddansk Universitet oplyser, at de enkelte fakulteter gennemgår de enkelte uddannelser med henblik på at nå denne målsætning.

Syddansk Universitet vil måle de opnåede resultater og har allerede gennemført pilotmålinger. Syddansk Universitet bemærker, at inden universitetet lægger sig fast på en målemetode, afventer universitetet et udspil fra Styrelsen for Universiteter og Internationalisering om en national metode, og universitetet indgår gerne i en dialog med styrelsen i forbindelse med udviklingen af en sådan målemetode.

Under projektet "De studerende i centrum" er der et centralt projekt vedrørende bærende principper for Syddansk Universitets fremtidige uddannelsesprofil: *Aktiverende undervisning og aktiv læring*. Projektet skal definere, afgrænse og formulere de bærende principper for aktiv læring og aktiverende undervisning på Syddansk Universitet, herunder forudsætninger for denne læringstilgang, og hvordan disse kan sikres på Syddansk Universitet. De bærende principper skal konkretiseres for både den forskningsbaserede undervisning, undervisningsmetoder, prøveformer, tværfaglighed og gruppedannelse.

>

Syddansk Universitet bemærker endvidere, at med gennemførslen af en række aktiviteter under "De studerende i centrum" vil de studerende blive gjort opmærksomme på, at de er fuldtidsstuderende. Det kommer til at ske ved en klar forventningsafstemning mellem undervisere og studerende, særligt ved studiestart, hvor krav til indsats, indstilling og metoder for universitetsstuderende introduceres. Herunder vil det at bryde den akademiske kode blive lettere med fremtidige studieunderstøttende læringsforløb tidligt i uddannelserne.

I forbindelse med at opgøre omfanget og kvaliteten af forskningsbaseret undervisning bemærker styrelsen, at regeringen på baggrund af finansloven for 2013 forudsætter, at universiteterne bidrager positivt til at tilvejebringe flere og bedre informationer om deres resultater gennem etablering af et datavarehus. I den forbindelse skal universiteterne på uddannelsesområdet bidrage til, at der etableres metoder til dokumentation af undervisnings- og faglige vejledningstimer. Finansloven for 2013 indebærer desuden, at taxameterforhøjelsen forlænges til perioden 2013-2015, og styrelsen vil særskilt følge Syddansk Universitet og de øvrige universiteters anvendelse heraf. Styrelsen forventer på den baggrund, at Syddansk Universitet vil sikre mere undervisning og vejledning til de studerende.

5. Karriereveje – anerkendelse og mobilitet

>

En forudsætning for, at universiteterne kan levere de bedste resultater, er, at de tiltrækker og fastholder de dygtigste videnskabelige medarbejdere. Universiteternes arbejde med karriereudvikling for det videnskabelige personale er et vigtigt element i at sikre dette.

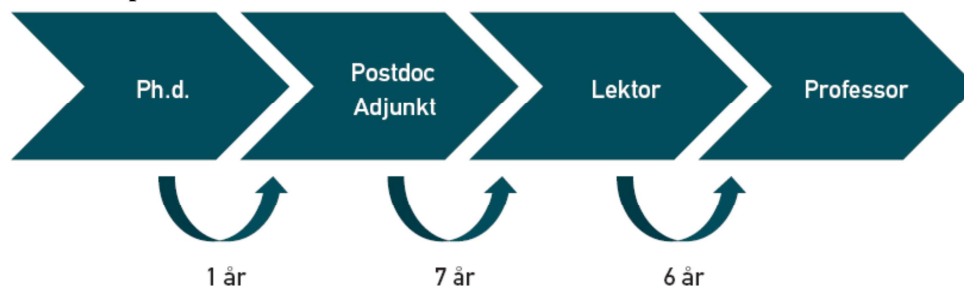
Siden ledelsesreformen i 2003 har universiteternes arbejde med karrierehåndtering gennemgået en udvikling. I 2011 udgav Forsknings- og Innovationsstyrelsen Evaluering af forskerkarriereveje (evalueringen), som belyser den nuværende situation på området. Også i europæisk sammenhæng, blandt andet i forbindelse med European Research Area, er der fokus på betydningen af karrierehåndtering.

Styrelsen for Universiteter og Internationalisering har derfor valgt her at sætte fokus på universiteternes arbejde med karriereudvikling, herunder universiteternes opfølgning på evalueringen; universiteternes anerkendelse af aktiviteter inden for forskning, uddannelse og vidensspredning, herunder spørgsmålet om frikøb fra undervisning; samt det videnskabelige personales mobilitet.

5.1 Gennemsigtighed i karrieremuligheder og karriereafklaring

Et karriereforløb på universiteterne kan ses som et udskilningsløb baseret på faglig konkurrence. I gennemsnit går der godt et år fra færdiggjort ph.d. til ansættelse som post doc./adjunkt, knap 8 år fra færdiggørelse af ph.d. til ansættelse som lektor og 14 år til ansættelse som professor. Gennemsnittet dækker dog over store individuelle forskelle.

Figur 5.3.1: Gennemsnitlig forskerkarriereforløb – periode fra færdiggjort ph.d. til ansættelse på karriereniveauer



Kilde: Evaluering af forskerkarriereveje, Forsknings- og Innovationsstyrelsen, 2011.

Anm.: Beregninger udført af Deloitte på registerdata fra Danmarks Statistik for cirka 8.000 forskere. Der indgår forskere i populationen med færdiggjort ph.d. tilbage fra 1976 og frem til 2010.

Hensigten med god karrierevejledning er, at universiteterne sikrer, at talenterne understøttes i en karriere og dermed fastholdes på universitetet. Desuden kan medarbejdere vejledes til at forfølge andre karrieremål og dermed få de bedste muligheder for at udnytte deres potentiale i tilknytning til eller uden for universitetssektoren.

Evalueringen viser, at det videnskabelige personale oplever udfordringer, der kan imødegås ved, at universiteterne sikrer:

- Synliggørelse af karrierespæktiverne for blandt andet de ansatte på ph.d.- og adjunktniveau gennem samtaler med den nærmeste ledelse.
- En højere gennemsnitlighed i, hvilke krav der stilles i forbindelse med rekruttering, stillingsopslag og bedømmelsesprocedurer.
- Tydelige faglige krav til de tre stillingstyper og tydelige kriterier for forfremmelse.

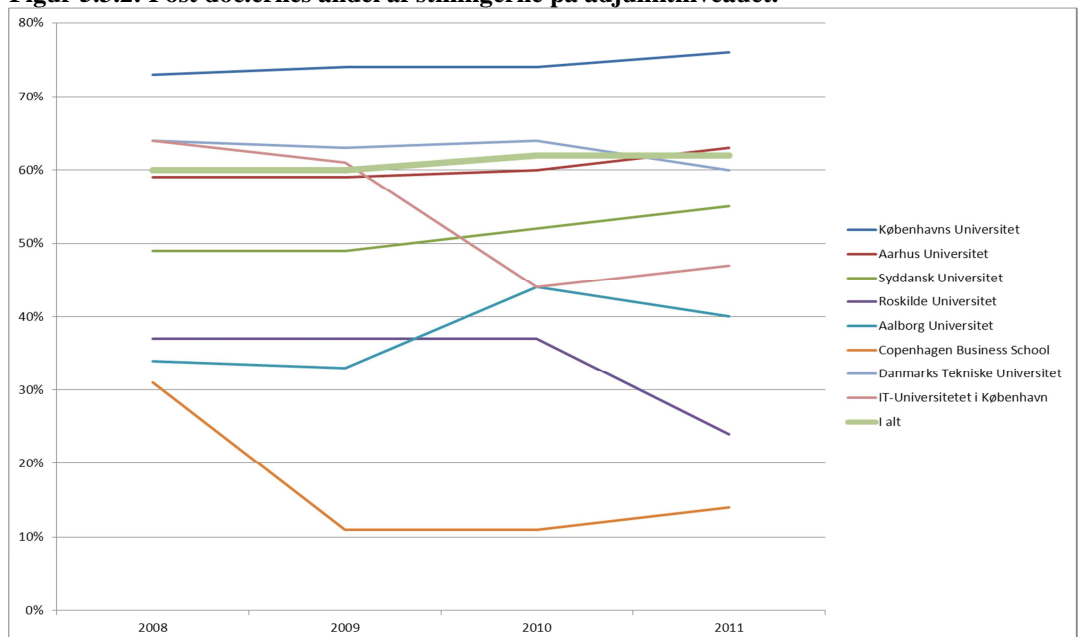
Gennemsnitlighed i karrieremuligheder

Evalueringen satte fokus på, at post doc.er i særlig grad har en oplevelse af usikkerhed i forhold til fremtidige karrieremuligheder. Evalueringen viste, at post doc.er ofte gennemløber flere midlertidige ansættelsesforløb. De er i gennemsnit ansat i en stilling i 2,5 år, og mange post doc.er er ikke omfattet af en eksplicit karriereplan.

Post doc.ernes stillingsbeskrivelse indeholder desuden ikke undervisningsaktiviteter, mens det er en forudsætning for at opnå ansættelse som lektor at have undervisningserfaring og adjunktpædagogikum. Det fremgår af evalueringen, at 60 procent af adjunkterne, mod 30 procent blandt post doc.erne, oplever at have gode muligheder for forfremmelse.

Post doc.ernes andel af stillingerne på adjunktniveau fremgår af figur 5.3.2 samt tabel 3.2.7 om videnskabeligt personale. Tabellen og figuren viser, at andelen af post doc.er på Syddansk Universitet er steget fra 49 til 60 procent fra 2008 til 2012. På Syddansk Universitet ligger andelen af post doc.er i forhold til adjunkter på niveau med gennemsnittet for sektoren.

Figur 5.3.2: Post doc.ernes andel af stillingerne på adjunktniveauet.



Kilde: Styrelsen for Universiteter og Internationalisering ud fra tal fra Finansministeriet (ISOLA).

Universiteterne har i dag mulighed for at tilbyde adjunkter fastansættelse med henblik på lektorbedømmelse for at skabe en tidligere karriereafklaring. Det er styrelsens indtryk, at universiteterne anvender muligheden for fastansættelse på adjunktniveauet i begrænset omfang.

Karriereafklaring

Det konkluderes i evalueringen, at karrierehåndteringen og ledelsens erfaringsopsamling vedrørende karrierehåndtering på alle stillingsniveauer kun i et begrænset omfang sker systematisk. Mange forskere kender ikke kriterierne for forfremmelse og har ikke drøftet karrieremuligheder med deres nærmeste leder.

Som led i evalueringen blev der gennemført en spørgeskemaundersøgelse blandt universitetsforskere. 25 procent af de adspurgte universitetsforskere angav, at de ikke vidste, hvilke kriterier der lægges vægt på i forhold til forfremmelse. Forskerne blev desuden spurgt om, hvorvidt de havde drøftet karrieremuligheder med ledelsen eller kolleger. Her viste det sig, at 40-45 procent havde drøftet karrieremuligheder med institutlederen. 22 procent havde ikke drøftet karrieremuligheder med nogle af de nævnte ledere (institutleder, undervisningsleder, gruppeleder eller centrale ledelse). Det fremgik ikke af den offentliggjorte evaluering, men spørgeskemaundersøgelsen viste for Syddansk Universitets vedkommende, at lidt flere forskere havde haft drøftelser med den centrale ledelse og institutledere, mens lidt færre havde haft drøftelser med gruppeledere.

5.2 Anerkendelse af aktiviteter inden for forskning, uddannelse og videnspredning

Universitetet har til formål 1) at drive forskning, 2) give forskningsbaseret uddannelse indtil højeste internationale niveau samt 3) udveksle viden (videnspredning). Videnspredning sker blandt andet gennem formidling, innovation og erhvervssamarbejde.

Det er vigtigt, at universitetsledelserne har et strategisk og stærkt fokus på balancen i de videnskabelige medarbejders prioritering af aktiviteterne i relation til de tre formål. Karrierevejen på et universitet er ofte koncentreret om forskningsresultater og publicering. Universitetsledelserne skal derfor bidrage til at sikre, at det videnskabelige personale har mulighed for at afsætte den tilstrækkelige tid til for eksempel at udvikle nye undervisningsforløb eller styrke et erhvervssamarbejde eller innovationsprojekt.

Anerkendelse af kompetencer inden for både forskning, undervisning og videnspredning kan danne basis for karriereudvikling internt på universitetet såvel som for mobilitet til andre institutioner og virksomheder. For at styrke balancen har universiteterne blandt andet følgende handlemuligheder:

1. Ved ny- og fastansættelse at lægge vægt på kompetencer inden for universiteternes tre formål.
2. Tildele særlige opgaver eller ansvarsområder til videnskabelige medarbejdere inden for uddannelse eller innovation.
3. Gennem universitetets ledelsesansvar at styrke incitamenterne til at prioritere disse områder hos den enkelte videnskabelige medarbejder.

4. Understøtte de videnskabelige medarbejderes udvikling af kompetencer gennem konkrete initiativer til opkvalificering, for eksempel inden for fagdidaktik eller entreprenørskab.
5. Fastlægge retningslinjer for, hvordan forskere fritages fra undervisnings- og videnspredningsaktiviteter i forbindelse med eksterne forskningsbevillinger.

Frikøb

Det forekommer, at forskere helt eller delvist frikøbes fra deres undervisnings- og øvrige opgaver for at arbejde med et eksternt finansieret forskningsprojekt. Eksterne forskningsbevillinger kan dermed – samtidig med at de bidrager til et stærkere fagligt miljø – i visse tilfælde risikere at svække koblingen mellem forskning og uddannelse. Særligt små fagmiljøer med relativt få forskerkræfter og mindre økonomisk råderum, kan have en udfordring i at sikre forskningsbaseringen af uddannelserne.

Det er primært en styringsmæssig udfordring for det enkelte universitet at sikre, at de eksterne forskningsbevillinger også styrker forskningsbaseringen af uddannelserne. Hvis ikke dette sikres, kan frikøb have den konsekvens, at forskning fra ofte højt profilerede projekter kun i begrænset omfang inddrages i undervisningen af studerende, eller at de studerende i for høj grad undervises af deltidsansatte.

Syddansk Universitet har oplyst, at der ikke er centrale retningslinjer om frikøb ved universitetet. Den ledelsesmæssige kompetence til at træffe beslutning om frikøb ligger som hovedregel hos institutlederen. Der er desuden ikke fastsat retningslinjer for frikøb ved de enkelte hovedområder, bortset fra det naturvidenskabelige. På det samfundsvidenskabelige hovedområde er retningslinjer under udarbejdelse. For de hovedområder, hvor der ikke er fastsat retningslinjer for frikøb, træffer institutlederen afgørelse om frikøb ud fra en konkret ledelses- og ressourcemæssig vurdering.

For det naturvidenskabelige hovedområde ved Syddansk Universitet følger det af retningslinjerne, at undervisningsopgaverne udgør 560 ud af 1.643 arbejdstimer årligt for det videnskabelige personale. De ordinære undervisningsopgaver kan reduceres til halvdelen som følge af arbejde med et eksternt finansieret forskningsprojekt. Undervisningsopgaverne kan samlet reduceres til omkring en fjerdedel på grund af interne funktioner som for eksempel studieleder, vejledningskoordinator, censorformand og prodekan. Desuden sikres det videnskabelige personale forskningstid i forbindelse med barsel ved friholdelse for undervisningsopgaver i tre måneder for hver seks måneders barsel.

5.3 Mobilitet mellem danske universiteter samt til og fra private og offentlige virksomheder

Mobilitet mellem de danske universiteter samt til og fra private og offentlige virksomheder kan bidrage til at løfte det faglige miljø og medføre en videnudveksling til fordel for det omgivende samfund og universiteterne. Mobilitet er samtidig et udtryk for et åbent arbejdsmarked, hvilket giver det bedste grundlag for at rekruttere højt kvalificerede medarbejdere. Nedenstående tabel 5.3.1 viser, at størstedelen af ansættelserne på adjunkt-, lektor- og professorniveau finder sted på samme universitet, som den pågældende var ansat på umiddelbart inden den aktuelle ansættelse.

>

Tabel 5.3.1: Ansættelser i stillinger på professor-, lektor- og adjunktniveau i 2009-2011, opgjort efter den ansattes ansættelsessted umiddelbart før den aktuelle ansættelse

	Samme univer- sitet		Andet dansk universitet		Dansk sek- torforsk- ningsinst.		Anden off. el. privat virks.		Udenlandsk univ. el. forsk.ninst.		Andet i Danmark		I alt	
	Antal	Pct.	Antal	Pct.	Antal	Pct.	Antal	Pct.	Antal	Pct.	Antal	Pct.	Antal	Pct.
Professor	491	71	64	9	6	1	21	3	94	14	15	2	691	100
Lektor	823	77	76	7	8	1	31	3	113	11	15	1	1.066	100
Adjunkt	1.103	55	215	11	7	0	90	4	570	28	33	2	2.018	100
I alt	2.417	64	355	9	21	1	142	4	777	21	63	2	3.775	100

Kilde: Mobilitetsstatistik for adjunkt-, lektor- og professorniveauet, Bertel Ståhle, 2009-2011.

Det fremgår af tabel 5.3.2, at Syddansk Universitet i perioden 2009-11 i 58 procent af universitetets ansættelser af videnskabelige medarbejdere på professor-, lektor og adjunktniveau ansatte medarbejdere, der umiddelbart inden også havde været ansat på universitetet. Det er lidt under landsniveauet, som er på 64 procent. På Syddansk Universitet er niveauet for intern ansættelse steget på lektorniveauet. Syddansk Universitet ligger væsentligt lavere end de øvrige universiteter med hensyn til, hvor stor en andel af professorerne, der ansættes fra universitetets egen stab.

>

Tabel 5.3.2: Internt rekrutterede professorer, lektorer og adjunkter. Ansættelser i stillinger på professor-, lektor og adjunktniveau i henholdsvis 2007-2009 og 2009-2011, hvor den ansatte umiddelbart før ansættelsen var ansat ved det samme universitet

	Professor		Lektor		Adjunkt		I alt	
	2007-2009	2009-2011	2007-2009	2009-2011	2007-2009	2009-2011	2007-2009	2009-2011
	Antal							
KU	145	178	165	162	185	230	495	570
AU	91	103	195	225	235	290	521	618
SDU	50	45	77	106	113	149	240	300
RUC	11	22	32	33	17	18	60	73
AAU	59	47	99	112	115	154	273	313
DTU	38	54	134	137	138	193	310	384
CBS	55	41	52	40	44	62	151	143
ITU	2	1	7	8	8	7	17	16
I alt	451	491	761	823	855	103	2.067	2.417
	Procent							
KU	69	74	69	76	63	53	67	64
AU	67	76	78	84	53	51	63	64
SDU	55	49	57	72	49	53	53	58
RUC	92	79	74	73	50	55	67	69
AAU	79	76	76	77	70	73	74	75
DTU	79	87	74	77	43	55	56	65
CBS	65	58	73	78	54	56	63	61
ITU	50	100	32	42	29	22	31	31
I alt	68	71	71	77	54	55	62	64

Kilde: Mobilitetsstatistik for adjunkt-, lektor- og professorniveauet, Bertel Ståhle, 2009-2011.

Universiteterne kan understøtte mobiliteten mellem sektorer ved at øge gennemsigtigheden for nuværende og kommende medarbejdere i forhold til, hvordan aktiviteter fra det øvrige arbejdsmarked anerkendes i forbindelse med en universitetsansættelse. Øget gennemsigtighed i universiteternes karrierevejledning og -planlægning kan ligeledes bidrage til at øge mobiliteten til private og offentlige virksomheder, udenlandske forskningsinstitutioner mv.

Det er vigtigt at sikre muligheden for mobilitet på alle stillingsniveauer. Universiteterne har til ansvar at forberede post doc.er og særligt de ph.d.-studerende til et arbejdsmarked, der er bredere end den offentlige forskning.

Konklusion

Ovenstående afsnit har beskrevet universiteternes og særligt Syddansk Universitets arbejde med karriereveje, herunder karrierevejledning, anerkendelse og mobilitet.

Gennemsigtighed i karrieremuligheder og karriereafklaring

I forhold til drøftelse af karrieremuligheder med ledelsen eller kolleger viste en spørgeskemaundersøgelse som led i evalueringen af forskerkarriereveje, at i forhold til universiteterne samlet set, havde lidt flere forskere ved Syddansk Universitet haft drøftelser med den centrale ledelse og institutledere, mens lidt færre havde haft drøftelser med gruppeledere og andre kolleger.

Generelt tilbyder Syddansk Universitet som fast ydelse to gratis coachingsessioner for forskere, der ønsker at drøfte personlige spørgsmål med hensyn til forskning og karriereudvikling. Syddansk Universitet har fokus på ph.d.-studerende og deres karrieremuligheder gennem forskellige projekter. Universitetet gennemfører sammen med Aalborg Universitet, Københavns Universitet og Aarhus Universitet et karriereudviklingsforløb for 68 ph.d.-studerende i 2012. Projektet har fokus på trivsel og belastning i et universitetsmiljø samt karriereveje ind og ud af universitetet. Syddansk Universitet afholder karriereworkshops for ph.d.-studerende samt workshops om trivsel og forskning, det gode ph.d.-liv samt arbejdsvaner og prioriteringer.

Syddansk Universitet er bevidst om, at det ikke er tilstrækkeligt at have fokus på gode ph.d.-afhandlinger, men også på ph.d.ernes personlige og professionelle kompetencer.

Syddansk Universitet afholder desuden karriereudviklingsprogrammer for adjunkter og post doc.er. Formålet er at klæde deltagerne på til en forskerkarriere. Programmerne har fokus på netværksdannelse og forskning som karrierevej, samt på den enkeltes karriereafklaring og -udvikling.

På lektor- og professorniveau har Syddansk Universitet karriereudviklingstilbud i form af et lederaspirantforløb for medarbejdere i faste videnskabelige stillinger med interesse for ledelse. Formålet er at understøtte rekrutteringen af kvalificerede ledere til forskellige ledelsesopgaver inden for det akademiske område. Desuden er målet at professionalisere en allerede eksisterende karrierevej for VIP'er og derved styrke kompetenceudviklingen af medarbejdere af strategisk betydning for Syddansk Universitet. Syddansk Universitet ønsker at skabe en platform og et forløb for potentielle ledere, som styrker deres ledelseskompetencer med udgangspunkt i deres erfaringer.

Styrelsen finder det positivt, at Syddansk Universitet har fokus på medarbejdernes karriereudvikling særligt for ph.d.er, post doc.er og adjunktstillinger.

Post doc- og adjunktansættelser

Andelen af post doc.er i forhold til det samlede antal stillinger på adjunktiveau på Syddansk Universitet svarer til gennemsnittet for sektoren. På Syddansk Universitet bruges post doc og adjunktstillinger forskelligt. Syddansk Universitet vil nødig have, at de to stillingskategorier smelter sammen:

- Adjunktstillingen bruges som rekruttering til fastansættelse. Efter adjunktforløb vil der blive opslået en stilling, som de (og andre) kan søge. Det betyder, at den klassiske tenure track ikke anvendes.
- Post doc-stillingen bruges til projektansættelse og som udgangspunkt uden pædagogikum.

Syddansk Universitet vil fortsat gerne have mulighed for at ansætte forskere i en post doc-stilling og derefter i en adjunktstilling. Universitetet foreslog en udvidelse af maksimumtiden for ansættelse på adjunktniveau ud over 6 år på samme institution. Syddansk Universitet mener, at dette vil give en større rekrutteringsbasis og gøre adjunkterne mere erfarne.

Anerkendelse af aktiviteter inden for forskning, uddannelse og videnspredning
Syddansk Universitet understreger, at fastansættelse kræver evner inden for både forskning, uddannelse og videnspredning, men den internationale tendens er, at forskningsmæssige hensyn vægter højst. Syddansk Universitet har fokus på, at forskerne får den nødvendige pædagogiske opkvalificering. Syddansk Universitet foreslår, at der gives plads til fastansatte fuldtidsundervisere, som har en specialisering på uddannelsessiden. Inspiration kan hentes fra amerikanske eliteuniversiteter, der eksempelvis på det samfundsvidenskabelige område har højt kvalificerede *lecturers* ansat til at stå for den indledende undervisning på studiet for at motivere de studerende til at komme godt i gang.

Universitetspædagogikum er obligatorisk for nyansatte adjunkter og studieadjunkter ved Syddansk Universitet. Post doc'er har mulighed for at deltage efter aftale med deres leder. Syddansk Universitet tilbyder også universitetspædagogikum til andre universitetsundervisere for eksempel lektorer eller professorer, der ikke har gennemgået et universitetspædagogisk uddannelsesforløb.

Syddansk Universitet har aktiviteter, der har til formål at give gode undervisere større anerkendelse blandt andet i projektet 'Undervisningsportfolio'. Et sådant portfolio kræves som bilag ved ansøgning til både lektorater og professorater og indgår i bedømmelsen. Der arbejdes med implementering af, at alle fastansatte undervisere har en undervisningsportfolio og kan præsentere denne på nettet på samme måde som sine forskningsområder.

Projektet "Incitamentsstruktur, der fremmer og anerkender god undervisning" indgår som et af projekterne i Syddansk Universitets strategiske satsning "De studerende i centrum". Udvalgte projektmål er:

- Konkret forslag til en incitamentsstruktur for de videnskabelige medarbejdere, der (1) anerkender god undervisning, (2) skaber rum og ressourcer til at øge den enkelte underviseres pædagogiske kompetencer, herunder til at udvikle egen undervisning, og (3) belønner videndeling. I det konkrete forslag skal der ligeledes indgå en implementeringsplan for hele Syddansk Universitet.
- Konkrete forslag til, hvordan undervisningsudvikling og fremragende undervisning kan skabe meriteringsmuligheder for den enkelte underviser (for eksempel særlige stillinger, udnævnelser, certificering m.fl.).
- Kortlægning af aktuel national og international udvikling vedrørende incitamentsstrukturer for god undervisning og undervisningsudvikling.

Styrelsen finder, at Syddansk Universitet har en række interessante tiltag, der skal give undervisningskompetence større anerkendelse. Styrelsen vil med interesse følge resultaterne af projektet om incitamentsstruktur, der fremmer og anerkender god undervisning.

Styrelsen har i foråret 2012 hørt alle otte universiteter om, hvordan de håndterer frikøb i forbindelse med eksternt finansierede forskningsprojekter. Syddansk Universitet har svaret, at der ikke er centrale retningslinjer om frikøb på universitetet. Den ledelsesmæssige kompetence til at træffe beslutning om frikøb ligger som hovedregel hos institutlederen. Der er ikke fastsat retningslinjer for frikøb på de enkelte hovedområder, bortset fra det naturvidenskabelige hovedområde. På det samfundsvidenskabelige hovedområde er retningslinjer under udarbejdelse. Syddansk Universitet overvejer at udarbejde retningslinjer for frikøb gældende for hele universitetet. Et element heri forventes at være, at ingen professor kan frikøbes helt fra undervisning. Desuden understreger universitetet, at forskere med rødder i sektorforskningen også skal undervise.

Styrelsen vil fortsat have fokus på frikøb af videnskabelige medarbejdere på Syddansk Universitet.

Mobilitet mellem danske universiteter samt til og fra private og offentlige virksomheder

Ved ansættelse af videnskabelige medarbejdere i perioden 2009-2011 var andelen af ansatte medarbejdere, der umiddelbart inden også havde været ansat på det samme universitet 58 procent på Syddansk Universitet. For universiteterne samlet var andelen 64 procent. Syddansk Universitet understreger behovet for mobilitet, hvorfor det også er vigtigt at stillinger søges i konkurrence.

Universitetets personalepolitiske retningslinjer giver mulighed for orlov og tjenestefrihed, særligt hvis fraværsperioden skal anvendes til faglig opkvalificering. Disse regler giver mulighed for, at forskere på Syddansk Universitet kan blive midlertidigt ansat i erhvervslivet eller i udlandet. Der er forskel på omfanget fakulteterne imellem:

- På SUND er der en lang række forlagte tjenestesteder til sygehuse/hospitaler. Der er ligeledes samtidig ansættelse i Region Syddanmarks sygehusvæsen. Ulønnet orlov er helt almindeligt i forbindelse med job i erhvervslivet/udlandet.
- På SAMF er orlov uden løn i forbindelse med job i erhvervslivet det almindelige. Men det anvendes ikke i større omfang.
- På NAT er der for eksempel ansat fem post doc'er med forlagte tjenestesteder til udenlandske universiteter i ansættelsesperioden.
- På HUM anvendes forlagt tjenestested til udlandet i mindre omfang.
- På TEK er universitetet i en forskningsopbygningsfase, og derfor har området ingen klare erfaringer.

Styrelsen finder det positivt, at andelen af internt rekrutterede videnskabelige medarbejdere ligger under det samlede niveau for universiteterne, da mobiliteten kan være med til at løfte det faglige miljø og medføre en videnudveksling til fordel for det omgivende samfund og universitetet selv.

I de seneste år har der været politisk fokus på digitalisering i den offentlige sektor og herunder på universiteterne, primært i forhold til initiativerne i den fællesoffentlige digitaliseringsstrategi og IKT-støttet læring.

Den fællesoffentlige digitaliseringsstrategi fra august 2011 indeholder fire særskilte mål for digitaliseringen af universiteterne vedrørende følgende fokusområder:

- Fokusområde 7.1 - digitale eksaminer.
- Fokusområde 7.2 - digital skriftlig kommunikation.
- Fokusområde 7.3 - digital ansøgning om optagelse på en videregående uddannelse.
- Fokusområde 7.4 - anvendelse af de fællesoffentlige it-løsninger.

En hensigtsmæssig anvendelse af IKT-støttet læring kan løfte kvaliteten og den studerendes læringsmæssige udbytte af undervisningen. Udviklingen af undervisningen, herunder også anvendelsen af IKT, hører under universiteternes selvstyre.

Styrelsen for Universiteter og Internationalisering har i udmeldebrevet til universiteterne i forbindelse med regeringens forslag til finanslov for 2013 meddelt, at regeringen forudsætter, at universiteterne intensiverer digitaliseringsarbejdet på alle områder, herunder også IKT-støttet læring.

På denne baggrund følger Styrelsen for Universiteter og Internationalisering op på status for universiteternes arbejde med digitalisering og IKT-støttet læring.

6.1 Universitetets status på området

Styrelsen for Universiteter og Internationalisering gennemførte i august-september 2012 en høring af universiteterne, hvori de blev anmodet om at afgive en status med hensyn til opfyldelse af målene i den fællesoffentlige digitaliseringsstrategis initiativer 7.1, 7.2 og 7.4. Fokusområde 7.3 var ikke omfattet af høringen, eftersom Uddannelsesministeriet har den centrale drivende rolle i dette initiativ.

Fokusområde 7.1 - Digitale eksaminer

Målet består i, at det senest i 2013 skal være obligatorisk, at alle stedprøver, opgaver og afhandlinger så vidt muligt afleveres digitalt.

Digitale skriftlige stedprøver

Syddansk Universitet oplyste i høringssvaret, at skriftlige stedprøver udgør cirka 25 procent af det samlede antal årlige prøver på universitetet. Cirka 99 procent af de skriftlige stedprøver foregår digitalt med efterfølgende digital aflevering. Syddansk Universitet oplyste, at 18 prøver på det sundhedsvidenskabelige fakultet forventes digitaliseret i løbet af foråret 2012.

Digital aflevering af hjemmeopgaver

Syddansk Universitet oplyste desuden i høringssvaret, at prøver, der indebærer aflevering af en skriftlig hjemmeopgave, udgør cirka 42 procent af det samlede antal årlige prøver på universitetet, men kunne dog ikke give et estimat på, hvor stor en andel af disse prøver, der anvender digital aflevering af hjemmeopgaverne. På 2 ud af 5 fakulteter afleveres hjemmeopgaver som udgangspunkt digitalt. For 2 ud af 5

fakulteter var det ikke muligt at indsamle informationen inden for tidsfristen. 1 ud af 5 fakulteter har som delmål at mindst en skriftlig hjemmeopgave pr. uddannelse skal afleveres digitalt ved sommereksamen i 2012 med henblik på, at alle hjemmeopgaver skal afleveres digitalt til sommereksamen i 2013. Bacheloropgaver og specialer afleveres på en del studier både digitalt og fysisk.

Fokusområde 7.2 – Digital skriftlig kommunikation

Målet består i, at den skriftlige kommunikation mellem universitetet og de studerende så vidt muligt skal foregå digitalt i 2013.

Syddansk Universitet oplyste i høringssvaret, at den løbende skriftlige kommunikation med universitetets indskrevne studerende er 100 procent digital. Syddansk Universitet anvender dog fortsat papirbaseret kommunikation i en række særlige tilfælde, herunder optagelsesbreve, kommunikation i forbindelse med eksamenssnyd og andre forhold, hvori der indgår et retssikkerhedsaspekt ud over almindelig administration. Afgørelser og eksamensbeviser udstedes fortsat i papirudgaver.

Fokusområde 7.4 - universiteterne bør anvende de fællesoffentlige it-løsninger

Målet består i, at universiteterne skal undgå dobbeltudvikling ved at benytte de fælles digitale løsninger, det offentlige har etableret de senere år, hvor det giver mening.

Syddansk Universitets anvendelse af fællesoffentlige it-løsninger

Syddansk Universitet oplyste i høringssvaret, at universitetet anvender en lang række fællesoffentlige it-løsninger, som for eksempel e-faktura, sikker mail, OIO XML skemaer og NemID.

Barrierer for en øget anvendelse af fællesoffentlige it-løsninger på Syddansk Universitet

Syddansk Universitet oplyste i høringssvaret, at universitetet generelt støtter anvendelsen af fællesoffentlige it-løsninger og nævnte som eksempel, at Syddansk Universitet var den første offentlige institution, som indgik aftale med Økonomistyrelsen om at kunne udvikle løsninger på NemLogin.

Syddansk Universitet mener dog, at der skal være en fornuftig business case, og at det skal være praktisk muligt at implementere de fællesoffentlige it-løsninger. Hvis Syddansk Universitet for eksempel skulle anvende NemID som universel log-in løsning for transaktioner mellem Syddansk Universitet og de studerende, forudsætter det, at der findes en løsning på problemet med, at udenlandske studerende ikke kan få NemID, før de modtager et CPR-nummer. Syddansk Universitet finder, at udfordringen er betydelig, da udenlandske studerende udgør op imod 15 procent af det samlede antal studerende.

Syddansk Universitet oplyste desuden, at der kan være forhold på universiteterne, som gør det vanskeligt at implementere nogle fællesoffentlige it-løsninger. Syddansk Universitet nævner som eksempel, at universiteternes forskere er mere internationalt end nationalt orienteret, så nationale løsninger som NemID vil kun være en del af løsningen på for eksempel loginproblemer. Syddansk Universitet udtrykker derfor håb om, at man vil støtte andre tiltag, der understøtter tværnationale løsninger som for eksempel WAYF.

Syddansk Universitets anvendelse af IKT-støttet læring

IKT-støttet læring kan anvendes til at løfte kvaliteten og den studerendes læringsmæssige udbytte af undervisningen. Som led i regeringens mål om at højne kvaliteten på de videregående uddannelser er universiteterne blevet bedt om at intensivere digitaliseringsarbejdet på alle områder, herunder også IKT-støttet læring.

Syddansk Universitets visioner på området fremgår af dokumentet "Vision for e-læring på SDU", som er tilgængelig på Syddansk Universitets hjemmeside. Visionen er:

- Syddansk Universitet er det førende danske universitet, når det gælder identifikation og udnyttelse af de potentialer, som e-læring giver.
- På Syddansk Universitet understøtter e-læring den enkelte studerendes mulighed for at gennemføre og få det bedste udbytte af sin uddannelse.
- På Syddansk Universitet er der optimale betingelser for den enkelte undervisers kvalificerede anvendelse af e-læring.
- På Syddansk Universitet er e-læring en væsentlig og integreret del af det universitetspædagogiske udviklings- og kvalitetssikringsarbejde.

Til hver vision er der knyttet nogle ikke-kvantitative mål og centrale nøgleord.

Syddansk Universitets indsats på området er organisatorisk opdelt i et centralt og et decentralt niveau. Det centrale niveau består af E-lærings-strategiudvalget og E-læringsenheden samt E-læringskoordineringsudvalget, der danner fælles forum for e-læringskoordinatorerne fra hvert af fakulteterne, Biblioteket, It-service samt E-læringsenheden.

E-lærings-strategiudvalgets formål er at udforme Syddansk Universitets overordnede e-læringsstrategi og udstikke de overordnede rammer for e-læringsorganisationens virkefelt.

E-lærings-koordineringsudvalgets formål er at igangsætte, koordinere og formidle e-læringsaktiviteter samt sikre udvikling indenfor e-læringsområdet. E-læringsenheden indgår i et tæt samarbejde med de decentrale e-lærings-koordinatorer og har som hovedopgave at sikre, at Syddansk Universitets vision omkring e-læring udmøntes i praksis. E-læringsenhedens mission og succeskriterier er nedskrevet i dokumentet "Mission og succeskriterier for e-læringsenheden 2010-2012", som er tilgængelig på Syddansk Universitets hjemmeside.

Konklusion

Fokus i dette tema er på status for opfyldelsen af følgende mål i den fællesoffentlige digitaliseringsstrategi:

- Fokusområde 7.1: Digitale eksaminer
- Fokusområde 7.2: Digital skriftlig kommunikation
- Fokusområde 7.4: Anvendelse af de fællesoffentlige it-løsninger.

Temaet har endvidere omfattet Syddansk Universitets arbejde med IKT-støttet læring.

For så vidt angår *fokusområde 7.1. vedrørende digitale eksaminer* indebærer målet, at det senest i 2013 skal være obligatorisk, at alle stedprøver, opgaver og afhandlinger så

vidt muligt afleveres digitalt. I forbindelse med styrelsens høring af universiteterne i august-september 2012 oplyste Syddansk Universitet, at cirka 99 procent af de skriftlige stedprøver foregår digitalt, men at det ikke var muligt at give et samlet estimat for, hvor stor en andel af prøver, der indebærer aflevering af skriftlige hjemmeopgaver, hvor der anvendes digital aflevering af disse. På 2 ud af 5 fakulteter afleveres hjemmeopgaver dog som udgangspunkt digitalt.

Syddansk Universitet oplyser, at universitetet forventer, at alle hjemmeopgaver afleveres digitalt inden udgangen af 2013. Universitetet har de tekniske løsninger, der understøtter digital aflevering af hjemmeopgaver og arbejder pt. med at etablere løsninger, der understøtter arkiveringen og den efterfølgende digitale retteproces og karaktergivning.

For så vidt angår *fokusområde 7.2 vedrørende digital skriftlig kommunikation* indebærer målet, at den skriftlige kommunikation mellem universitetet og de studerende så vidt muligt skal foregå digitalt i 2013. Ved høringen i august-september 2012 oplyste Syddansk Universitet, at den løbende skriftlige kommunikation med universitetets indskrevne studerende er 100 procent digital, idet Syddansk Universitet dog fortsat anvender papirbaseret kommunikation i en række særlige tilfælde, hvori der indgår et retssikkerhedsaspekt ud over almindelig administration. Afgørelser og eksamensbeviser udstedes fortsat i papirudgaver.

Syddansk Universitet oplyser, at optagelsesbrev fremover vil blive uploadet på selvbetjeningen, forudsat at dette ligger inden for rammerne af den kommende bekendtgørelse om digital kommunikation med ansøgere.

For så vidt angår *fokusområde 7.4 vedrørende anvendelse af de fællesoffentlige it-løsninger*, indebærer målet, at universiteterne skal undgå dobbeltudvikling ved at benytte de fælles digitale løsninger, det offentlige har etableret de senere år, hvor det giver mening. Ved høringen i august-september 2012 oplyste Syddansk Universitet, at universitetet anvender en lang række fællesoffentlige it-løsninger, som for eksempel e-faktura, sikker mail, OIO XML skemaer og NemID.

Syddansk Universitet oplyste desuden ved høringen, at universitetet generelt støtter anvendelsen af fællesoffentlige it-løsninger, men at der skal være en fornuftig business case, og at det skal være praktisk muligt at implementere de fællesoffentlige it-løsninger. Der kan endvidere være forhold på universiteterne, som gør det vanskeligt at implementere nogle fællesoffentlige it-løsninger. Syddansk Universitet udtrykker på baggrund af den internationale orientering af universiteternes forskere håb om, at man vil støtte tiltag, der understøtter tværnationale løsninger.

Der kan endvidere være områder, hvor der ikke findes relevante offentlige løsninger. Syddansk Universitet har således i forhold til valg i styrende organer i samarbejde med sektoren udviklet en relevant it-løsning.

Syddansk Universitet oplyser, at universitetet er ved at indføre digital erhvervspostkasse, og at universitetet var den første offentlige institution, som indgik aftale med Moderniseringsstyrelsen om at kunne udvikle løsninger på NemLogin.

Styrelsen finder det positivt, at Syddansk Universitet har fokus på at opfylde målene i den fællesoffentlige digitaliseringsstrategi.

Vedrørende IKT-støttet læring har Syddansk Universitet formuleret universitetets visioner på området i "Visioner for e-læring på SDU". Det fremgår heraf, at det er visionen, at:

- Syddansk Universitet er det førende danske universitet, når det gælder identifikation og udnyttelse af de potentialer, e-læring giver.
- På Syddansk Universitet understøtter e-læring den enkelte studerendes mulighed for at gennemføre og få det bedste ud af sin uddannelse.
- På Syddansk Universitet er der optimale betingelser for den enkelte undervisers kvalificerede anvendelse af e-læring.
- På Syddansk Universitet er e-læring en væsentlig og integreret del af det universitetspædagogiske udviklings- og kvalitetssikringsarbejde.

Syddansk Universitets arbejde på området er organisatorisk opdelt i et centralt og et decentralt niveau. Det centrale niveau består af E-lærings-strategiudvalget og E-læringsenheden samt E-lærings-koordineringsudvalget, der danner fælles forum for e-læringskoordinatorerne fra hvert af fakulteterne, Biblioteket, It-service samt E-læringsenheden.

Syddansk Universitet oplyser, at universitetet arbejder ud fra et pædagogisk princip om, at e-læring skal integreres på en meningsfuld måde i forhold til en given undervisningskontekst. På Syddansk Universitet foreligger der ikke kvantitative mål for selve den pædagogiske anvendelse af IKT-støttet læring, da det er op til de enkelte fakulteter, uddannelser og undervisere at vurdere, om IKT med fordel kan eller bør integreres i undervisningen.

Syddansk Universitet oplyser, at universitetet har en veletableret e-læringsorganisation med kobling til universitetets kvalitetspolitikker samt Universitetspædagogikum. Tilsvarende tilbyder universitetets E-læringsenhed en bred palet af kurser, konsulentbistand og sparring til undervisere og kursusudviklere. Syddansk Universitet oplyser, at i alt 524 undervisere har taget imod E-læringsenhedens tilbud om kompetenceudvikling og sparring i perioden april 2008 til medio november 2012. Der bliver endvidere i forbindelse med "De studerende i centrum" med projektet Kompetenceudvikling sat fokus på E-læringsenhedens tilbud til underviserne.

Syddansk Universitet oplyser endvidere, at universitetet pr. 1. november 2012 har besluttet at etablere en pædagogisk enhed – SDU Universitetspædagogik, hvori Center for Universitetspædagogik og E-læringsenheden indgår. Formålet med etablering af en fælles enhed er at opnå synergi mellem universitetspædagogik og e-læring og en stærkere integration af indsatserne.

Styrelsen finder det positivt, at Syddansk Universitet arbejder aktivt med IKT-støttet læring og den organisatoriske understøttelse heraf.

7. Konklusion

>

Denne rapport tegner et billede af Syddansk Universitet som et velfungerende universitet, der på mange lokaliteter er inde i en god udvikling inden for uddannelse, forskning og videnuudveksling.

Status for Syddansk Universitet

Syddansk Universitet dækker en bred vifte af fagligheder og aktiviteter fordelt på fem fakulteter og med campusser i seks byer. Syddansk Universitet ser sine væsentligste styrker i at udvikle forskning og uddannelse i grænsefeltene mellem de traditionelle fagligheder. Syddansk Universitet ser en særlig regional forpligtelse, der sikrer tilstedeværelsen af uddannelse og forskning i områder af Danmark, som har behov for, at en større andel af befolkningen tager en længere videregående uddannelse.

Styrelsen for Universiteter og Internationalisering vil følge resultaterne af universitetets strategiske indsats inden for uddannelse, internationalisering, forskning og samfundsmæssig forankring. Særlig finder styrelsen projektet ”De studerende i centrum” interessant og noterer sig, at projektet er bredt forankret i personalegrupper og blandt studerende og på alle campusser.

Styrelsen konstaterer, at Syddansk Universitet i 2009 og 2010 havde et tilnærmelsesvist nul-resultat, men at Syddansk Universitet i 2011 havde et overskud på 112,7 mio. kr. Syddansk Universitet havde pr. 31. december 2011 en egenkapital på 670,3 mio. kr., hvilket er 231,4 mio. kr. højere end pr. 31. december 2010.

Styrelsen skal derfor bemærke, at det forventes, at universiteterne anvender deres bevillinger til kerneaktiviteterne, så vidt muligt inden for finansåret. Hvis universitetets økonomi i øvrigt er stabil, anser styrelsen det ikke for positivt at spare op i større omfang. Styrelsen forventer, at en øget opsparing forudsætter, at universitetet har formuleret et særligt investeringsbehov, som er beskrevet i en investeringsplan.

Syddansk Universitet forventer et overskud på cirka 89,1 mio. kr. for 2012. Syddansk Universitet havde budgetteret med et lille underskud på -2,6 mio. kr..

Syddansk Universitet havde ikke indregnet en videreførelse af taxameterforhøjelsen (takst 1) til heltidsuddannelse samt en videreførelse af basismidler til forskning i 2012-niveauet frem til 2015. Styrelsen noterer, at Syddansk Universitet lader bevillingsniveauet på finansloven for 2013 afspejle sig i universitetets budget.

Det videnskabelige personale er steget med 62 årsværk fra 2011 til 2012. Det svarer til en stigning på cirka 5 procent, hvilket er på niveau med udviklingen i sektoren. Styrelsen vil følge udviklingen i antallet af videnskabeligt ansatte på Syddansk Universitet set i lyset af det stigende optag af studerende, idet styrelsen har noteret sig, at Syddansk Universitet budgetterer med ekstra midler til at styrke den forskningsbaserede undervisning.

Styrelsen finder det positivt, at der har været en stigning i andelen af kvinder i det videnskabelige personale på Syddansk Universitet fra 2011 til 2011, så andelen af kvinder omtrent svarer til niveauet for sektoren samlet set.

Optaget på Syddansk Universitet er fra 2008 til 2012 steget bemærkelsesværdigt med 96 procent fra 2.644 til 5.179 studerende. Stigningen for universiteterne samlet har i perioden været på 46 procent. Den gennemsnitlige studietid for et universitetsforløb på Syddansk Universitet var i 2011 5,8 år. Det er 0,3 år kortere for kandidater fra Syddansk Universitet end gennemsnittet for alle universiteter. Styrelsen for Universiteter og Internationalisering bemærker, at Syddansk Universitet skiller sig positivt ud på optaget og den gennemsnitlige studietid.

Syddansk Universitet har i 2011 et frafald på første år af bacheloruddannelsen på 14 procent, hvilket svarer til gennemsnittet for universiteterne. 56 procent af bachelorerne på Syddansk Universitet gennemførte på normeret tid plus ét år, hvilket er en lidt lavere andel end samlet set for universiteterne. Andelen er dog steget siden 2008. Beskæftigelsesfrekvensen for de relativt nyuddannede fra Syddansk Universitet svarer med 86 procent i 2011 til beskæftigelsesfrekvensen for universiteterne samlet set.

Syddansk Universitet har fokus på at øge andelen af 1. prioritetsansøgninger for at mindske frafald og forbedre gennemførelse. Syddansk Universitet har evnet at tiltrække mønsterbrydere. 81 procent af de studerende, der blev optaget i 2011, kommer fra hjem uden akademisk tradition.

Styrelsen finder Syddansk Universitets indsats og resultater positive.

Syddansk Universitets projekt De studerende i centrum er et væsentligt omdrejningspunkt for universitetets vejledningsindsats med betydning for frafald, studietider og beskæftigelse. I projektet udvikles læringen til at være mere studenterinvolverende, servicen forbedres efter de studerendes behov og ønsker, samtidig med at studiemiljøet forbedres, så de studerende trives på campusserne.

Vejledningscentret & Karrierecentret tilbyder studie- og karrierevejledning til alle studerende ved Syddansk Universitet uanset fakultet. Det er samtidig universitetets vejledningsfaglige kompetenceenhed, som afholder kurser og oplæg for medarbejdere med kontakt til studerende

Styrelsen for Universiteter og Internationalisering har ved tilsynsmøderne de foregående år haft fokus på universitetslovens krav om økonomisk balance i udvekslingen. Tal for udvekslingen af antal studerende er tidligere blevet brugt som indikator for den økonomiske balance i udvekslingen. Syddansk Universitet havde i studieåret 2011/2012 335 udgående udvekslingsstuderende og 436 indgående udvekslingsstuderende.

Fra 2012 har styrelsen indhentet data for STÅ, optjent af ind- og udgående studerende, så den økonomiske balance kan opgøres præcist. Disse data viser, at Syddansk Universitet i 2012 havde en økonomisk ubalance på 9,9 mio. kr.

Universitetsloven og tilskuds- og revisionsbekendtgørelsen stiller som forudsætning for udbetaling af tilskud til udvekslingsstuderende, at der er gensidighed og økonomisk balance over en årrække. Universitetsloven mv. giver herudover ikke universitetet hjemmel til selv at finansiere udenlandske gæstestuderende udover den økonomiske balance.

Styrelsen finder det kritisabelt, at Syddansk Universitet ikke har formået at etablere balance i udvekslingen af studerende med udenlandske universiteter på trods af de senere års henstillinger fra styrelsen.

Styrelsen finder det positivt, at der fra 2009 til 2011 har været en stigning på 33 procent i antallet af internationale studerende på en hel uddannelse på Syddansk Universitet.

Syddansk Universitet udbyder aktuelt 20 masteruddannelser og fire diplomuddannelser, inkl. HD 2. del. Det samfundsvidenskabelige område har hovedparten af aktiviteterne. På HD-uddannelsen har universitetet en markedsandel på cirka 30 procent af samtlige landets HD-studerende. Syddansk Universitet lægger vægt på at kunne udbyde et fleksibelt efter- og videreuddannelsesprogram, så det kan passe ind i de medarbejders situation, der efterspørger efter- og videreuddannelse. Det betyder i tilrettelæggelsen, at fagene kan tages over en længere periode, samt at der tilbydes blended learning og fjernundervisning. I perioden fra 2008-2011 har Syddansk Universitet oplevet en større stigning end universitetssektoren som helhed i antallet af årsstuderende. Antallet af færdiguddannede på master- og diplomuddannelser er faldet i samme periode med 19 procent, hvor sektorudviklingen har været en stigning på 26 procent. Udvikling i deltagerbetaling pr. årsstuderende har været ens for Syddansk Universitet og sektoren.

Styrelsen vil følge universitetets arbejde med at løfte den samfundsmæssige opgave i at opgradere arbejdsstyrkens videnniveau sammen med de offentlige og private arbejdsgivere.

Styrelsen for Universiteter og Internationalisering finder det positivt, at Syddansk Universitet med et optag på 223 ph.d.-studerende i 2011 har opfyldt målet i udviklingskontrakten for 2011 om at optage mindst 220 ph.d.-studerende. Den gennemsnitlige studietid for fuldførte ph.d.er på Syddansk Universitet svarer cirka til den gennemsnitlige studietid for ph.d.er fra alle universiteterne. Antallet af tildelte ph.d.-grader på Syddansk Universitet er steget med cirka 10 procent i 2011 i forhold til i 2010. Stigningen er især sket på samfundsvidenskab og sundhedsvidenskab.

Antallet af internationale ph.d.-studerende på Syddansk Universitet er steget med 78 procent fra 2008 til 2011, hvilket er en lidt mindre stigning end for universiteterne samlet set. Beskæftigelsesfrekvensen for ph.d.er fra Syddansk Universitet svarede i 2011 til landsgennemsnittet. Syddansk Universitet oplyser, at universitetet ikke har gennemført dimittendundersøgelser for ph.d.er uddannet på universitetet, og universitetet planlægger ikke at gennemføre en sådan undersøgelse. Styrelsen vil følge ph.d.ernes beskæftigelse og finder i den sammenhæng dimittendundersøgelser et nyttigt redskab til at tilvejebringe information herom.

Syddansk Universitet har besluttet at gennemføre internationale evalueringer af de fem ph.d.-skoler. Styrelsen vil følge resultatet heraf.

Syddansk Universitet har oplevet et fald i midler til tilskudsfinansieret forskningsvirksomhed på 5 procent fra 2010 til 2011, mens universiteterne samlet set har oplevet en stigning på 5 procent. Syddansk Universitet har dog haft en stigning i midler fra EU og øvrige udenlandske kilder.

>

Syddansk Universitet oplyser, at universitetet arbejder strategisk med at hjemtage yderligere midler til forskning, hvilket styrelsen finder positivt. Universitetet venter, at SDU-erhverv og SDU2020, som er en pulje af basismidler til at løse *grand challenges*, jf. Horizon2020 og Forsk2020, vil få en positiv effekt på hjemtag af eksterne forskningsmidler.

Syddansk Universitet har samlet set øget antallet af videnskabelige publikationer med 5 procent fra 2009 til 2011, hvilket er 8 procentpoint mindre end det samlede antal af publikationer for alle otte universiteter. Styrelsen noterer, at Syddansk Universitet anvender den bibliometriske forskningsindikator som et strategisk ledelsesredskab.

Syddansk Universitet bemærker, at det er væsentligt, at bevillingen fra Ministeriet for Sundhed og Forebyggelse til den forskningsbaserede myndighedsbetjening fremadrettet modsvarer de aftalte ydelser. Styrelsen bemærker, at Syddansk Universitet må have fokus på dette ved indgåelsen af kontrakten med fagministeriet. Desuden vil styrelsen fremadrettet sætte fokus på inddragelsen af kompetencerne fra den forskningsbaserede myndighedsbetjening i uddannelserne.

Syddansk Universitet har en stærk regional forankring i sit arbejde med innovation og videnuudveksling og understreger, at det kræver lokal tilstedeværelse for at komme i kontakt med de små og mellemstore virksomheder, som har vækstpotentialet i Danmark.

Syddansk Universitet har udvist en positiv udvikling med fremgang på alle kommercialiseringsindikatorer. Desuden har universitetet mere end fordoblet antallet af forskningsaftaler med virksomheder fra 2010 til 2011.

Syddansk Universitet har i 2012 samlet alle innovations- og videnuudvekslingsaktiviteter i én samlet indgang; "SDU-Erhverv", som skal dække alle universitetets campusser og også inkluderer studerende. På tech-trans området har Syddansk Universitet et godt samarbejde med universitetshospitalet i Odense om en fælles tech-trans enhed. Syddansk Universitet har oprettet selskabet "Science Ventures Denmark" efter tech-trans-loven, hvilket universitetet har positive erfaringer med.

Styrelsen finder det positivt, at Syddansk Universitet i 2012 har vedtaget en kommercialiseringsstrategi. Styrelsen vil følge resultaterne af universitetets indsats.

Syddansk Universitet har udviklingsplaner for 5 ud af universitetets 6 campusområder, herunder som følge af det stigende optag på universitetets bacheloruddannelser.

Styrelsen har fokus på i samarbejde med Syddansk Universitet at færdiggøre den igangsatte analyse af Syddansk Universitets strategiske, fysiske planlægning, således at det fremtidige arealbehov kan afklares.

Opfølgning på Rigsrevisionens beretning om undervisning på universiteterne
Taxameterforhøjelsen til humaniora og samfundsvidenskab blev givet med henblik på at sikre mere og bedre forskningsbaseret undervisning. På Syddansk Universitet har taxameterløftet ført til, at de studerende på 12 procent af de målte uddannelser har oplevet en stigning i antallet af undervisnings- og vejledningstimer, mens der på 50

procent af de målte uddannelser har været en stigning i VIP/DVIP ratioen. Styrelsen for Universiteter og Internationalisering bemærker, at en stor andel (42 procent) af uddannelserne, hverken har oplevet en stigning i undervisnings- og vejledningstimer eller forskerdækning på trods af taxameterløftet. Styrelsen bemærker, at det fremover vil være vigtigt at have fokus på mere og bedre undervisning til de studerende.

Syddansk Universitet bemærker, at grundet et i forvejen højt timetal har universitetet valgt at fokusere på at øge forskningsdækningen samt at gennemføre undervisningen i mindre hold ved i mindre grad at gøre brug af samlæsning. Endvidere er fagudbuddet øget, og der er etableret yderligere e-læringsaktiviteter. Syddansk Universitet har oplyst, at universitetets bachelorstuderende får mindst 12 timers undervisning om ugen fra sommeren 2013.

Syddansk Universitet vil måle de opnåede resultater og har allerede gennemført pilotmålinger. Syddansk Universitet afventer et udspil fra Styrelsen for Universiteter og Internationalisering om en national metode, og universitetet indgår gerne i en dialog med styrelsen i forbindelse med udviklingen af en sådan målemetode.

I forbindelse med at opgøre omfanget og kvaliteten af forskningsbaseret undervisning bemærker styrelsen, at regeringen på baggrund af finansloven for 2013 forudsætter, at universiteterne bidrager positivt til at tilvejebringe flere og bedre informationer om deres resultater gennem etablering af et datavarehus. Dette indebærer, at universiteterne skal bidrage til, at der etableres metoder til dokumentation af undervisnings- og faglige vejledningstimer. Finansloven for 2013 indebærer desuden, at taxameterforhøjelsen forlænges til perioden 2013-2015, og styrelsen vil særskilt følge Syddansk Universitet og de øvrige universiteters anvendelse heraf. Styrelsen forventer på den baggrund, at Syddansk Universitet vil sikre mere undervisning og vejledning til de studerende.

Karriereveje

Styrelsen for Universiteter og Internationalisering understreger, at hensigten med en god karrierevejledning og tydelige karriereveje er at sikre, at talenterne understøttes i en akademisk karriere og dermed fastholdes på universiteterne. Evalueringen af forskerkarriereveje viste at i forhold til universiteterne samlet set, havde lidt flere forskere ved Syddansk Universitet haft drøftelser om karrieremuligheder med den centrale ledelse og institutledere, mens lidt færre havde haft drøftelser med gruppeledere og andre kolleger.

Styrelsen finder det positivt, at Syddansk Universitet har fokus på medarbejdernes karriereudvikling, særligt bemærkes karriereudviklingsprojekter for ph.d.er, post doc.er og adjunktstillinger samt lederudvikling for lektorer og professorer.

Syddansk Universitet anvender adjunktstillingen som rekruttering til fastansættelse. Efter adjunktforløb vil der blive opslået en lektorstilling, som alle kan søge i konkurrence. Det betyder, at den klassiske *tenure track* ikke anvendes på Syddansk Universitet. Post doc-stillingen bruges til projektansættelse og som udgangspunkt uden pædagogikum. Syddansk Universitet vil nødig have, at de to stillingskategorier smelter sammen.

Syddansk Universitet understreger, at fastansættelse kræver evner inden for både forskning, uddannelse og videnspredning, men den internationale tendens er, at forskningsmæssige hensyn vægter højst.

Syddansk Universitet har aktiviteter, der har til formål at give gode undervisere større anerkendelse, blandt andet et projekt om ”Incitamentsstruktur, der fremmer og anerkender god undervisning” med forslag til en incitamentsstruktur for de videnskabelige medarbejdere, der (i) anerkender god undervisning, (ii) skaber rum og ressourcer til at øge den enkelte undervisers pædagogiske kompetencer, herunder udvikle egen undervisning, og (iii) belønner videndeling. Styrelsen vil med interesse følge resultaterne af dette og andre projekter, der skal give undervisningskompetence større anerkendelse.

Syddansk Universitet har ikke centrale retningslinjer om frikøb på universitetet. Syddansk Universitet overvejer at udarbejde retningslinjer for frikøb gældende for hele universitetet. Et element heri forventes at være, at ingen professor kan frikøbes helt fra undervisning. Styrelsen vil fortsat have fokus på frikøb af videnskabelige medarbejdere på Syddansk Universitet.

Syddansk Universitet understreger behovet for mobilitet i rekruttering af videnskabeligt personale. Det fremgår af styrelsens datagrundlag, at Syddansk Universitet har en lavere andel af intern rekruttering (58 procent) i de fastansatte videnskabelige stillinger end gennemsnittet for universitetssektoren (64 procent). Styrelsen finder dette positivt, da mobiliteten kan være med til at løfte det faglige miljø og medføre en videnuveksling til fordel for det omgivende samfund og universitetet selv.

Digitalisering

Den fællesoffentlige digitaliseringsstrategi fra august 2011 indeholder fire særskilte mål for digitaliseringen af universiteterne.

Syddansk Universitet har i 2012 oplyst, at cirka 99 procent af de skriftlige stedprøver foregår digitalt. Universitetet forventer, at alle hjemmeopgaver afleveres digitalt inden udgangen af 2013.

På Syddansk Universitet foregår den løbende skriftlige kommunikation med universitetets indskrevne studerende 100 procent digitalt. Afgørelser og eksamensbeviser udstedes dog fortsat i papirudgaver.

Syddansk Universitet oplyser, at optagelsesbrev fremover vil blive uploadet på selvbetjeningen, forudsat at dette ligger inden for rammerne af den kommende bekendtgørelse om digital kommunikation med ansøgere.

Universitetet støtter generelt anvendelsen af fællesoffentlige it-løsninger, men understreger, at der skal være en fornuftig business case, og at det skal være praktisk muligt at implementere de fællesoffentlige it-løsninger. Syddansk Universitet udtrykker et behov for tværnationale løsninger.

>

Syddansk Universitet oplyser, at universitetet er ved at indføre digital erhvervspostkasse, og at universitetet var den første offentlige institution, som indgik aftale med Moderniseringsstyrelsen om at kunne udvikle løsninger på NemLogin.

Styrelsen finder det positivt, at Syddansk Universitet har fokus på at opfylde målene i den fællesoffentlige digitaliseringsstrategi.

Syddansk Universitet har formuleret en vision for IKT-støttet læring, hvor universitetet vil være det førende e-læringsuniversitet i Danmark, som med e-læring integreret i pædagogikken giver studerende og undervisere optimale lærings- og undervisningsvilkår. Der foreligger ikke kvantitative mål for selve den pædagogiske anvendelse af IKT-støttet læring, da det er op til de enkelte fakulteter, uddannelser og undervisere at vurdere, om IKT med fordel kan eller bør integreres i undervisningen.

Syddansk Universitet arbejder med e-læring på centralt og decentralt niveau i organisationen. Universitetets E-læringsenhed har et bredt udbud af kurser, konsulentbistand og sparring til undervisere og kursusudviklere, som bliver flittigt brugt.

Styrelsen finder det positivt, at Syddansk Universitet arbejder aktivt med IKT-støttet læring og den organisatoriske understøttelse heraf.

Bilag 1: Brev fra Styrelsen for Universiteter og Internationalisering til Syddansk Universitet af 25. juni 2012 som opfølgning på Syddansk Universitets årsrapport for 2011

Direktøren

Modtager(e):
Syddansk Universitet

Opfølgning på Syddansk Universitets årsrapport for 2011

Generelt om universiteternes årsrapporter

I overensstemmelse med Uddannelsesministeriets tilsynsforpligtelse som fastsat i universitetsloven har Styrelsen for Universiteter og Internationalisering (UI) gennemgået universiteternes årsrapporter for 2011, institutionsrevisorernes protokollater, samt Rigsrevisionens erklæringer og beretninger.

UI har endvidere ved gennemgangen af årsrapporterne lagt vægt på bestyrelsernes vurdering af økonomien og af den fremtidige udvikling.

Der er generelt i universiteternes årsrapporter en tilfredsstillende afrapportering af målopfyldelsen, som afspejler det varierende omfang af kvantitative mål samt forskellene i universiteternes bredde og organisering.

Årsrapporterne giver generelt et positivt indtryk af en dynamisk udvikling med en høj grad af målopfyldelse.

Årsrapporterne tegner et billede af en universitetsverden, som har sat fokus på de politiske intentioner om at markere danske universiteter på et globalt højt niveau inden for uddannelse, forskning, videnformidling og samarbejde med omverden.

Mål for ekstra bacheloroptag i 2011

Universiteterne indgik i slutningen af 2010 en aftale med den daværende viden- skabsminister om at øge optaget af bachelorstuderende med 365 i forhold til optaget i 2010 til et optag på i alt 24.694 i 2011. Alle universiteterne har opfyldt deres mål, således at der i alt blev optaget 26.870 nye bachelorstuderende i 2011.

Mål for ph.d. optag i 2011

I udviklingskontrakterne for 2011 blev målet for ph.d.-optag for 2010 fastholdt, dvs. at ph.d.-optaget fortsat mindst skulle svare til de afslatte mål i tillægskon- trakterne fra 2007. I alt indgik universiteterne aftale om at optage 2.398 ph.d.- studerende i 2011. Det realiserede optag var 2.375 i 2011.

Frafald og gennemførelse

Flere universiteter har i 2011 oplevet et øget frafald og reduceret gennemførelse for såvel bachelor- som kandidatstuderende. Universiteterne tilkendegiver, at de vil bestræbe sig på at ændre udviklingen i 2012.

25. juni 2012

**Styrelsen for Universiteter
og Internationalisering**
Bredgade 43
1260 København K
Telefon 3395 1200
Telefax 3395 1300
E-post ui@ui.dk
Netsted www.ui.dk
CVR-nr. 2090 5808

Sagsnr. 11-114222
Dok nr. 2352667
Side 1/5

Universiteternes mindreforbrug

Samtlige universiteter har i 2011 haft mindreforbrug. Samlet havde universitetssektoren et overskud på 786 mio. kr. Gennem de seneste år har universiteterne samlet dannet overskud, hvilket har medført en betydelig opsparing i sektoren. UI vil gerne understrege vigtigheden af, at de midler, som universiteterne får stillet til rådighed, bliver anvendt til deres formål. Et mindreforbrug ét år bør således efterfølges af merforbrug i efterfølgende år, så der over en periode skabes balance.

UI finder, at universiteternes forklaringer på mindreforbruget i årsrapporterne generelt bør uddybes nærmere. Derfor har UI i mail af 15. juni 2012 anmodet universiteterne om at fremsende redegørelser, der uddyber forklaringerne på mindreforbruget, senest den 1. august 2012.

Kopi af fremsendte mail er vedlagt.

1 Opfølgning på målrapporteringen

Rapporteringen er tilfredsstillende, omfattende såvel den skematiske gennemgang af udviklingen for samtlige mål som den mere uddybende rapportering på områderne:

- Internationalisering af forskning
- Eksterne ikke-statslige midler
- Kønsmæssig sammensætning af videnskabeligt personale
- Frafald
- Gennemførelsestid
- Iværksætter
- Samarbejde med erhvervslivet
- Medvirken til etablering af opstartsvirksomheder.

Styrelsen finder det bemærkelsesværdigt, at SDU i 2011 har haft en stigning i deltagerbetalingen på deltidsuddannelser 7,3 mio. kr. svarende til godt 10 % i forhold til 2010.

Omfanget af midler tiltrukket fra EU's forskningsprogrammer fremgår ikke af årsrapporten. Styrelsen har en forventning om, at SDU aktivt vil medvirke i bestræbelserne på at hjemtage EU-midler fra det kommende Horizon 2020 forskningsprogram.

Styrelsen har bemærket, at SDU har reduceret frafaldet på hovedparten af bacheloruddannelserne, mens frafaldet er steget på de fleste kandidatuddannelser. Styrelsen forventer, at SDU vil øge bestræbelserne for at reducere frafaldet på alle uddannelserne.

Uddannelsesministeriet har sat fokus på at udvikle sammenhængen mellem professions- og universitetsuddannelserne. Styrelsen finder det derfor vigtigt, at SDU opprioriterer samarbejdet med erhvervsakademierne i det mindste inden for SDU's geografiske område.

SDU angav for den forskningsbaserede myndighedsbetjening, at SDU i forbindelse med afrapporteringen i årsrapporten ville redegøre for, hvilket bidrag op-

gaven skønnes at levere til SDU's uddannelser og tiltrækning af eksterne midler. Styrelsen anmoder om, at SDU fremsender en sådan redegørelse, men har derudover ikke behov for supplerende redegørelser for målopfyldelsen.

2 Opfølgning på revisionen

UI skal bede universitetet om at redegøre for, om de forhold, som Rigsrevisionen har påpeget, er afklarede, og hvad universitetet har gjort for at sikre, at der ikke fremover opstår problemer hermed, herunder:

Vedørende universitetets forvaltning af private tilskudsmidler

- Det var Rigsrevisionens vurdering, at sagsdokumenter opbevares på en betryggende måde og var tilgængelige. Rigsrevisionen fandt dog, at en digitalisering af sagsgangen i et fælles system vil bidrage til at skabe et bedre overblik over dokumenterne samt sikre tilstedeværelsen, ligesom dobbelt opbevaring af dokumenter vil kunne undgås.

Rigsrevisionen har drøftet revisionsprotokollatet om forberedende revisionsarbejder samt revisionsprotokollatet om årsrapporten med institutionsrevisor og har særligt hæftet sig ved følgende i revisionsprotokollatet om årsrapporten:

- Institutionsrevisors gennemgang af fakulteternes system- og dataklassificeringsproces viste, at fakulteternes kendskab til de kontroller, der skal sikre, at nye og eksisterende projekter løbende bliver klassificeret, og at projektdataene opbevares og behandles korrekt, er usikker.
- Rigsrevisionen vurderer, at dette kan medføre en risiko for, at vigtige forskningsresultater afsløres.
- Rigsrevisionen anbefaler, at universitetet følger institutionsrevisors anbefalinger til styrkelse af området.

Herudover skal Rigsrevisionen fremhæve følgende forhold med betydning for regnskabet:

- Rigsrevisionen har konstateret et misforhold mellem et forventet årsresultat på 34,9 mio. kr. ved halvårsrapporteringen, et forventet resultat på 61 mio. kr. ved 2. økonomirapportering i oktober, og det endelige årsresultat på 112,7 mio. kr. Misforholdet tyder på at den løbende budgetopfølgning ikke er tilstrækkelig retvisende.
- Rigsrevisionen skal anbefale, at der er fokus på at forbedre den løbende budgetopfølgning.

3 Særligt om IT-sikkerheden

UI skal igen i år understrege vigtigheden af, at universitetets ledelse har fokus på IT-sikkerheden og afsætter tilstrækkelige ressourcer til at understøtte den.

UI skal derfor fortsat gøre universitetet opmærksom på, at det i den offentlige sektor siden 2007 har været obligatorisk at følge den danske standard for informationssikkerhed DS 484, idet regeringen dog nu har besluttet, at de statslige institutioner i stedet kan anvende den internationale standard, ISO 27001. Skiftet til

>

ISO 27001 skal senest gennemføres, når revisionen af ISO 27001 er færdig, formentlig i 2013.

IT-styringen og IT-anvendelsen på universiteterne bør i tilstrækkeligt omfang fokusere på at understøtte universiteternes målopfyldelse på såvel forskningsmæssige som administrative områder, så det er passende for universiteternes behov på kort og langt sigt.

Styrelsen ser frem til at modtage de anførte redegørelser senest den 10. september 2012, samt svar på mails af 15. juni 2012 senest den 1. august 2012.

Med venlig hilsen

Jens Peter Jacobsen
Direktør

Kopi til Rigsrevisionen

Styrelsen for Universiteter
og Internationalisering

Side 4/5

BILAG

Kære Syddansk Universitet

15. juni 2012

Som Jens Peter Jacobsen informerede om på UDU mødet den 22. maj 2012, har ministeren særligt fokus på universiteternes mindreforbrug i 2011. UI er således blevet bedt om en analyse af årsagerne til universiteternes mindreforbrug på baggrund af en gennemgang af årsrapporterne. UI skal på baggrund af gennemgangen af SDU's årsrapport anmode om uddybende forklaringer på årsagerne til SDU's mindreforbrug.

Vi vil derfor bede jer redegøre nærmere for:

- Hvad består SDU's mindreforbrug i 2011 mere konkret af? Hvordan fordeler mindreforbruget sig på fakulteter?
- Er der som følge af mindreforbruget aktiviteter, som ikke er blevet gennemført? I så fald hvilke?
- Hvad var årsagen til opjusteringen af budgettet med 2. økonomirapport i 2011, som alligevel viste sig at være alt for lav?

Vi ser frem til at høre fra jer senest den 1. august 2012.

**Styrelsen for Universiteter
og Internationalisering**

Side 5/5

Med venlig hilsen

Sara Aida Hauge

Fuldmægtig

Økonomi

Direkte telefon: + 45 7231 8937

E-mail: sarsen@ubst.dk

**Ministeriet for Forskning, Innovation
og Videregående Uddannelser**

Styrelsen for Universiteter og Internationalisering

Bredgade 43

DK-1260 København K

Telefon: +45 3395 1200

Fax: +45 3395 1300

E-mail: ubst@ubst.dk

www.ubst.dk

Uddannelsesministeriet har været igennem en reorganisering. Som en del heraf er den universitetspolitiske del af Universitets- og Bygningsstyrelsen og hele Styrelsen for International Uddannelse blevet lagt sammen i én styrelse: Styrelsen for Universiteter og Internationalisering

>

Bilag 2a: Brev fra Syddansk Universitet til Styrelsen for Universiteter og Internationalisering af 10. september 2012 vedr. opfølgning på Syddansk Universitets årsrapport for 2011

Ministeriet for Forskning,
Innovation og Videregående
Uddannelser
Bredgade 43
1260 København

Økonomiområdet
Campusvej 55
5230 Odense M

Tlf. 6550 1000
Fax 6550 1090
www.sdu.dk

Dato: 10. september
2012

J. nr. 242-2012
Ref. agg

Vedrørende opfølgning på SDU's årsrapport for 2011

Under henvisning til Ministeriets for Forskning, Innovation og Videregående Uddannelsers (FIVU) skrivelse af 25. juni 2012, hvor FIVU beder universitetet redegøre for forhold i udviklingskontrakten samt opfølgning på revisionen vedrørende årsrapport 2011.

Ad 1 Opfølgning på målrapporteringen:

FIVU: SDU angav for den forskningsbaserede myndighedsbetjening, at SDU i forbindelse med afrapporteringen i årsrapporten ville redegøre for, hvilket bidrag opgaven skønnes at levere til SDUs uddannelser og tiltrækning af eksterne midler.

Styrelsen anmoder om, at SDU fremsender en sådan redegørelse.

SDU kan oplyse, at Statens Institut for Folkesundhed (SIF) i 2011 har bidraget til sagsbehandling for flytning af bacheloruddannelsen i Folkesundhedsvidenskab til Odense, og instituttet skal fra studiestart september 2012 varetage 1/3 (7 moduler) af undervisningen på uddannelsen i Odense. Desuden er der indgået aftale om, at en medarbejder på SIF varetager vicestudielederposten for det pågældende studie. Det forberedende arbejde er påbegyndt i 2011, som en del af instituttets uddannelsesudvalgs arbejde med en samlet undervisningsindsats inden for instituttets område. Instituttets erfaringer og kvalifikationer med forskningsbaseret myndighedsbetjening bidrager både til den undervisning instituttet selv udfører samt til øvrige uddannelser primært inden for folkesundhedsområdet i Danmark.

Ligeledes skønnes den forskningsbaserede myndighedsbetjening at bidrage til gensidig synergi med instituttets forskningskompetencer og -profil i konkurrencen om eksterne midler, idet denne i relevante tilfælde er et væsentligt element i instituttets identitet - og kompetenceprofil – i ansøgningsituationen.

Ad 2 Opfølgning på revisionen

FIVU beder SDU redegøre for, om de forhold, som Rigsrevisionen har påpeget, er afklarede, og hvad SDU har gjort for at sikre, at der ikke fremover opstår problemer hermed, herunder:

*Vedrørende SDU's forvaltning af private tilskudsmidler:
Det var Rigsrevisionens vurdering, at sagsdokumenter opbevares på en betryggende måde og var tilgængelige. Rigsrevisionen fandt dog, at en digitalisering af sagsgangen i et fælles system vil bidrage til at skabe et bedre overblik over dokumenterne samt sikre tilstedeværelsen, ligesom dobbelt opbevaring af dokumenterne vil kunne undgås.*

SDU er i proces med at indføre et nyt ESDH system, som forventes at kunne forhindre dobbelt opbevaring. Indtil dette er indført, fortsætter SDU med at anvende og udvide SDUpro som understøtter sagshåndteringen af de eksterne midler.

Institutionsrevisors gennemgang af fakulteternes system- og dataklassificeringsproces viste, at fakulteternes kendskab til de kontroller, der skal sikre, at nye og eksisterende projekter løbende bliver klassificeret, og at projektdataene opbevares og behandles korrekt, er usikker.

SDU vil kvittere for, at institutionsrevisor anerkender de fremskridt som universitet har gjort på IT-sikkerhedsområdet og at de vurderer at universitetets generelle it-kontroller anses for tilstrækkelige og effektive. Revisionen påpeger dog enkelte svagheder ved fakulteternes kendskab til de kontroller, der skal sikre at nye og eksisterende projekter løbende bliver klassificeret, det er dog vanskeligt at vurdere hvilke konsekvenser det har for årsrapporten.

SDU har i forbindelse med etablering af nyt serverrum og nyt IT-netværksstruktur fået en komplet liste over eksisterende systemer og vil implementere procedurer, der sikrer at nye forskningsprojekter bliver klassificeret når de tildeles økonomiske midler.
Den løbende vedligeholdelse bliver sikret ved, at der generelt gøres en

>

stor indsats for at implementere change management og øge organisationens forståelse af disse processer. Change management er nu implementeret i den grad, at organisationen er bevidst om udfordringerne. SDU vurderer, at denne modenhed i organisation er blandt sektorens mest effektive og er tilstrækkeligt i forhold til vores sektor.

Rigsrevisionen har konstateret et misforhold mellem et forventet årsresultat på 34,9 mio. kr. ved halvårsrapporteringen, et forventet resultat på 61 mio. kr. ved 2. økonomirapport i oktober, og det endelige årsresultat på 112,7 mio. kr. Misforholdet tyder på at den løbende budgetopfølgning ikke er tilstrækkelig retvisende.

Rigsrevisionen skal anbefale, at der er fokus på at forbedre den løbende budgetopfølgning.

SDU har de sidste 5 år (2007-2011) haft en afvigelse fra budget til regnskab på gennemsnitlig 1,7 % i forhold til budgettet. I 2011 var afvigelsen på 3,3 %. Det skyldes bl.a. at de administrative besparelser blev gennemført hurtigere end forventet men også at der realiseret flere indtægter end forventet. Herunder især færdiggørelsesbonusen, hvor det endelige resultat er afhængig af de andre universiteters præstation.

Uanset ovenstående har SDU direktion den 23. august 2012 besluttet at gennemføre ændringer i budgetprocessen gældende fra 2013.

Med venlig hilsen

Anne-Grete Gad
Økonomichef
Tlf. 6550 2088
E- mail: agg@sdu.dk

Side 3

>

Bilag 2b: Brev fra Syddansk Universitet til Styrelsen for Universiteter og Internationalisering af 10. oktober 2012 vedr. opfølgning på Syddansk Universitets årsrapport for 2011

Styrelsen for Universiteter og
Internationalisering
Ministeriet for Forskning,
Innovation og Videregående
Uddannelser
Bredgade 43
1260 København

Økonomiområdet
Campusvej 55
5230 Odense M

Tlf. 6550 1000
Fax 6550 1090
www.sdu.dk

Dato: 10.
oktober2012
J. nr. 242-2012
Ref. agg

Redegørelse for universitetets mindreforbrug 2011

Under henvisning til Styrelsen for Universiteter og Internationaliserings (SUI) e-mail af 1. oktober 2012, hvor SUI beder universitetet om en kortfattet, supplerende redegørelse med en uddybning af de påtænkte ændringer af budgetprocessen, herunder hvad ændringerne i særlig grad sigter på, kan universitetet oplyse følgende:

Universitetet fører en konservativ budgetlægning, hvor indtægterne budgetteres forsigtig. På indtægtssiden kan nævnes, at statslige midler kun tages med, hvis de er i puljer, hvor det er sikkert, at de udmøntes til universiteterne. På omkostningssiden budgetteres der bottom-up fra mange mindre enheder. Dette medfører at der på universitetsniveau, vil være en tendens til at overvurdere det faktiske forbrug. Overordnet medfører dette, at universitetet stort set altid ender med et resultat, som er bedre end det budgetterede.

Direktionen har den 10. september 2012 vedtaget et katalog over ændringer i budgetprocessen. Ændringer som enten er i umiddelbar forlængelse af den nuværende budgetproces eller er nye initiativer. Ændringerne kan overordnet beskrives som følger:

Sikre at aktivitetsniveauet afspejles endnu mere i budgettet.
Mere nøjagtige prognoser for uddannelsesindtægter fra deltid, udenlandske selvbetalere og revalidender.
Mere aggressiv fastsættelse af forventningerne til færdiggørelsesbonus og finanslovspuljer.

>

Større fokus på små indtægter og øvrig drift.
Større fokus på planlagte ansættelser, vakancer og refusioner.
Større fokus på strategiske puljer og deres udmøntning.

Med venlig hilsen

Anne-Grete Gad
Økonomichef
Tlf: 6550 2088
E- mail: agg@sdu.dk

Side 2

Bilag 3 - Taxameterforhøjelsen til humaniora og samfundsvidenskab

Partierne bag globaliseringsaftalen af 5. november 2009 besluttede at gennemføre en forhøjelse af taxameteret (takstgruppe 1) pr. STÅ til humaniora og samfundsvidenskab på 4.180 kr. i 2010, 4.775 kr. i 2011 og 5.000 kr. i 2012.

Det fremgår af den politiske aftale, at partierne bag aftalen havde en forventning om, at løftet ville sikre mere og bedre forskningsbaseret undervisning på humaniora og samfundsvidenskab. Partierne var endvidere enige om, at der i 2012 skulle laves en vurdering af, i hvilket omfang løftet i taxametrene havde haft betydning for den forskningsbaserede undervisning på humaniora og samfundsvidenskab.

Med henblik på at dokumentere anvendelsen af taxameterforhøjelsen blev der i foråret 2010 fastsat et mindre antal fælles indikatorer, der skulle opgøres på fem store bacheloruddannelser på henholdsvis humaniora og samfundsvidenskab og fem store kandidatuddannelser på henholdsvis humaniora og samfundsvidenskab på Københavns Universitet, Aarhus Universitet, Syddansk Universitet, Roskilde Universitet, Copenhagen Business School og Aalborg Universitet.

Disse indikatorer er:

- Antal undervisnings- og vejledningstimer pr. 60 ECTS på uddannelsen fordelt på henholdsvis:
 - undervisning (forelæsninger, holdtimer, øvelsestimer og lignende)
 - vejledning
- Antal VIP- og DVIP-årsværk, der underviser på den enkelte uddannelse, og på baggrund heraf VIP/DVIP-ratioen for uddannelsen.
- STÅ/VIP-ratioen for uddannelsen.

Universiteterne har herudover selv kunnet fastsætte yderligere supplerende indikatorer, som eksempelvis holdstørrelse, grad af samlæsning m.v. Ikke alle universiteter har benyttet sig af denne mulighed.

For hver indikator – såvel fælles indikatorer som supplerende indikatorer – er der foretaget en nulpunktsmåling baseret på niveauet, inden taxameterløftet blev gennemført, det vil sige en opgørelse for 2009. I 2011/12 blev der foretaget en afsluttende måling med det formål at vurdere stigning/fald på indikatorerne i perioden 2009-2012. Det er besluttet ikke foretaget afsluttende måling på indikator 3 STÅ/VIP-ratioen for uddannelsen, da data først foreligger sidst i 2012.



<
