



AKTIVITETSOASER I RUDERSDAL KOMMUNE

Lise Specht Petersen

2015:3

Aktivitetsoaser

i Rudersdal Kommune

Lise Specht Petersen

Aktivitetsoaser i Rudersdal Kommune

Lise Specht Petersen

Center for forskning i Idræt, Sundhed og Civilsamfund,
Institut for Idræt og Biomekanik, Syddansk Universitet.

Udarbejdet i samarbejde med Rudersdal Kommune.

Udgivet 2015

ISBN 978-87-93192-35-5

Serie: Movements, 2015:3

Serieudgiver: Institut for Idræt og Biomekanik

Forsidefoto: Getty Images

Opsætning: Lone Bolwig

Tryk: Print & Sign, Odense

Indhold

Indledning.....	5
Fremgangsmåden for udarbejdelsen af aktivitetsoaserne.....	7
Holte Kollen - en narrativ genfortolkning af skihop-stedets historie	12
Vedbæk Sydstrand - en rekreativ strandaktivitetsoase for de unge	20
Rundforbi idrætsanlæg - nye trænings- og legefaciliteter i mellemrummene	26
Den grønne kile i Kajerød området – ny aktivitetspark og samlingssted	35
Mantziusgården – en unik og kunstnerisk udformet aktivitetsoase.....	42
Skatepark Gertrud i Vedbæk - en mobil street-oase.....	48
Langedam parken - en rekreativ vandlegeoase ved søbredden	57
Biblioteksparken i Nærum - opholdsmuligheder, tilgængelighed og udendørs træning.....	63
Resumé.....	71
Litteratur	75
Bilag 1. Eksisterende og kommende aktivitetsoaser	79

Indledning

Naturen og udearealerne i byerne er i stigende omfang taget i anvendelse til leg, løb, cykling, klatring og mange andre former for bevægelse og fysisk aktivitet – både blandt børn, unge og voksne. Uderummene er i dag langt den vigtigste 'facilitet' for idræt, motion og leg. Benyttelsen af naturen og uderummene afhænger imidlertid af såvel nærheden dertil som aktivitetsmulighederne. I mange år har kommunerne oprettet løbe- og vandrestier til glæde for de mange motionsløbere. Men naturen kan være ramme om mange andre aktivitetsmuligheder, hvor kroppen kan tumles, belastes og udfordres alene eller sammen med andre. Derfor ønsker Rudersdal Kommune at udvikle 'aktivitetsoaser' rundt omkring i kommunen, som såvel børn som voksne kan have glæde af.

Formålet med denne rapport er at præsentere forslag til otte aktivitetsoaser i Rudersdal Kommune. Dels forslag til aktivitetsoasernes placering, dels konkrete ideer til indholdet i hver af oaserne. Rapporten har til hensigt at fungere som grundlag for kommunens udarbejdelse af en strategi for aktivitetsoaser i Rudersdal Kommune.

Baggrunden for rapporten

I 2012 og 2013 gennemførte Center for forskning i Idræt, Sundhed og Civilsamfund (CISC) i samarbejde med Idrættens Analyseinstitut en undersøgelse af, hvor borgere i Rudersdal Kommune dyrker idræt og motion. Undersøgelsen viste bl.a., at det mest benyttede sted til motionsaktivitet er naturen, og de mest benyttede naturområder er de større skovområder samt naturen langs søer, vandløb og hav. Undersøgelsen viste endvidere, at den særligt anlagte motions- og bevægelsesrute, RudersdalRuten, der over en distance på 42 km kommer igennem store dele af kommunens naturområder, benyttes af næsten hver femte borger, og at udendørs svømmeanlæg benyttes af omkring hver tiende borger. RudersdalRutens Univers er således kommunens formidlingsplatform til at fremme fysisk aktivitet og mental sundhed, der bl.a. fungerer som ramme for og bindeled mellem de forskellige aktivitetsoaser i kommunen. For mange foreninger og kommunale institutioner er naturen også en vigtig ramme for deres aktiviteter (Forsberg og Høyer-Kruse 2013). Tidligere undersøgelser af skolebørns idrætsaktivitet i Rudersdal Kommune har vist, at naturen er et vigtigt sted for børns leg og fysiske aktivitet (Larsen og Ibsen 2006).

Til at imødekomme og understøtte den udvikling, som resultaterne underbygger, ønsker kommunen at etablere flere muligheder for at dyrke motion og få oplevelser i naturen. Én løftestang til at videreudvikle udeområderne er at etablere, hvad kommunen benævner som aktivitetsoaser i RudersdalRutens Univers.

Formålet med udarbejdelsen af forslag til aktivitetsoaser

Formålet med denne rapport er, på baggrund af foreliggende undersøgelser og erfaringer fra allerede eksisterende aktivitetsoaser i såvel Rudersdal kommune som andre steder, at udarbejde konkrete forslag til nye aktivitetsoaser, som kan kvalificere Rudersdals Kommunes beslutning om etablering af sådanne aktivitetsoaser i fremtiden. I bilag 1 findes en kortfattet beskrivelse af de aktivitetsoaser, som allerede findes eller er under planlægning i kommunen.

Hvad er en aktivitetsoase?

Rudersdal Kommune definerer en aktivitetsoase som *'udendørs støttepunkter og mødesteder, der kan inspirere til nye måder at være fysisk aktiv på hele året rundt'*, og som kan benyttes af såvel selvorganiserede som organiserede grupper, foreninger og institutioner. Under denne brede betegnelse kan der knyttes en bred vifte af både faste og ad hoc aktiviteter med mange udviklings- og koblingsmuligheder, som kan inspirere til nye måder at være aktiv på, og som kan benyttes af skoler, institutioner, foreninger og andre aktører - såvel organiserede som selvorganiserede.

En oase betegner *'et frugtbart sted i en ørken, der ved dens større eller mindre vegetation adskiller sig fra dens omgivelser'*. Inspireret af dette kan en aktivitetsoase forstås som et aktivitetsinspirerende sted, der skiller sig ud fra omgivelserne ved dens særegne og aktivitetsfremmende karakter. Aktivitet skal forstås bredt lige fra fysisk krævende aktivitet til mere afslappende udfoldelse og rekreativt ophold.

Analysens forudsætninger og indhold

Arbejdet med dette notat har som nævnt haft som formål at udvikle idéer og forslag til mulige steder for en aktivitetsoase samt at skitsere konkrete forslag til, hvad en aktivitetsoase det pågældende sted kunne bestå af. Der er således både foretaget en analyse og vurdering af aktivitetsoasernes mulige placering og udarbejdet konkrete idéer til deres indhold og anvendelse.

Forslagene bygger for det første på et stort kendskab til udendørs støttepunkter og platforme for idræt og fysisk aktivitet fra såvel indland som udland. For det andet bygger det på den forskningsbaserede viden om leg, fysisk aktivitet og idræt og især den betydning, de fysiske rammer og omgivelser har for idrætsdeltagelse og fysisk aktivitet. For det tredje tager forslagene hensyn til en vurdering af forslagernes realisering i lyset af regler for områderne og arealerne samt politiske prioriteringer. Endelig afspejler forslagene også et ønske om at tilgodese en bredde og mangfoldighed i forslagene i forhold til aktivitetsoasernes placering, de grupper som i særlig grad vil have glæde af den enkelte oase samt de aktiviteter, oaserne giver mulighed for.

Arbejdet med udviklingen af forslagene til aktivitetsoaser er for det første sket i et samarbejde mellem en række forskere på Institut for Idræt og Biomekanik på Syddansk Universitet, som forsker i de fysiske rammers betydning for idræt, fysisk aktivitet og leg, samt en landskabsarkitekt fra Københavns Universitet. Relevante forskere er inddraget undervejs i processen, når deres respektive eksperter har kunnet kvalificere arbejdet med udvælgelsen af steder til en aktivitetsoase samt en beskrivelse af deres indhold.

For det andet er forslagene til aktivitetsoaserne blevet diskuteret og kvalificeret i en projektgruppe bestående af medarbejdere fra Rudersdal Kommune, som har ansvaret for udviklingen af strategien for aktivitetsoaser i kommunen. De pågældende medarbejdere, som kommer fra Kulturforvaltningen, Byplanforvaltningen og Teknik- og Miljøforvaltningen, er inddraget tre gange. Det er sket i forbindelse med en indledende workshop, der blev afholdt i juni 2014, hvor tolv medarbejdere fra kommunen deltog. Derudover er der blevet afholdt to møder i projektgruppen, hvor idéforslagene er blevet diskuteret. Endvidere har der under udarbejdelsen af forslagene til aktivitetsoaser løbende været en dialog med flere ansatte fra Rudersdal Kommune, som har stillet deres store indsigt i kommunen og især dens grønne områder og udendørs byrum til rådighed for analysen. Endelig er der blevet afholdt tre møder i styregruppen for projektet, hvor forslagene er blevet præsenteret, diskuteret og udvalgt.

Fremgangsmåden for udarbejdelsen af aktivitetsoaserne

Udarbejdelsen af forslagene til aktivitetsoaser er sket gennem to faser: En udvælgelsesfase og en idégenereringsfase, som beskrives nærmere i det følgende.

Udvælgelsen af steder til en aktivitetsoase

Udvælgelsen af steder til en aktivitetsoase er foregået i tre faser. Første fase var en indkredsning af potentielle steder på baggrund af et indledende møde i projektgruppen i juni 2014 og flere cykelture i kommunen, som ansatte på Center for forskning i Idræt, Sundhed og Civilsamfund gennemførte i juli og august måned, hvorunder der blev taget billeder og nedskrevet umiddelbare indtryk.

I den anden fase gennemførte en gruppe af forskere på Syddansk Universitet sammen med ansatte i Rudersdal Kommune (medlem af projektgruppen for projektet) den 27. august en fælles besigtigelse af en række af de steder, som var identificeret i den første fase, med sigte på at vurdere disse steders potentialer som aktivitetsoase. Her blev de forskellige erfaringer og fagligheder bragt sammen i en fælles diskussion og vurdering af, hvad en aktivitetsoase det pågældende sted kunne omfatte, og hvilke muligheder der var for at realisere en aktivitetsoase på stedet.

I den tredje fase foretog projektleder, Lise Specht Petersen, fire besigtigelser af de mest interessant steder og også nye for yderligere at kvalificere grundlaget for indstillingen om, hvilke aktivitetsoaser der skulle arbejdes videre med. På baggrund af denne proces blev nedenstående 22 steder (jf. tabel 1 på næste side) identificeret som potentielle steder for en aktivitetsoase, som kan tilføre området væsentlige kvaliteter og vil kunne skabe bedre rammer for leg, bevægelse og rekreativt ophold af forskellig art.

Disse forslag til steder blev udvalgt ud fra primært tre hensyn. For det første skal aktivitetsoaserne tilgodese en geografisk spredning i kommunen.

For det andet skal aktivitetsoaserne omfatte forskellige typer af udendørs steder. Der blev således udvalgt steder, der er karakteriseret som

- 1) natursteder,
- 2) eksisterende idrætsfaciliteter, som kan tilføres nye dimensioner,
- 3) legepladser og streetsteder, som kan etableres eller videreudvikles,
- 4) parkanlæg med udviklingspotentiale samt
- 5) boligområder.

For det tredje skal de potentielle aktivitetsoaser tilgodese en bredde i forhold til såvel (primære) målgrupper som aktivitetsmuligheder.

Fremgangsmåden for udarbejdelsen af aktivitetsoaser

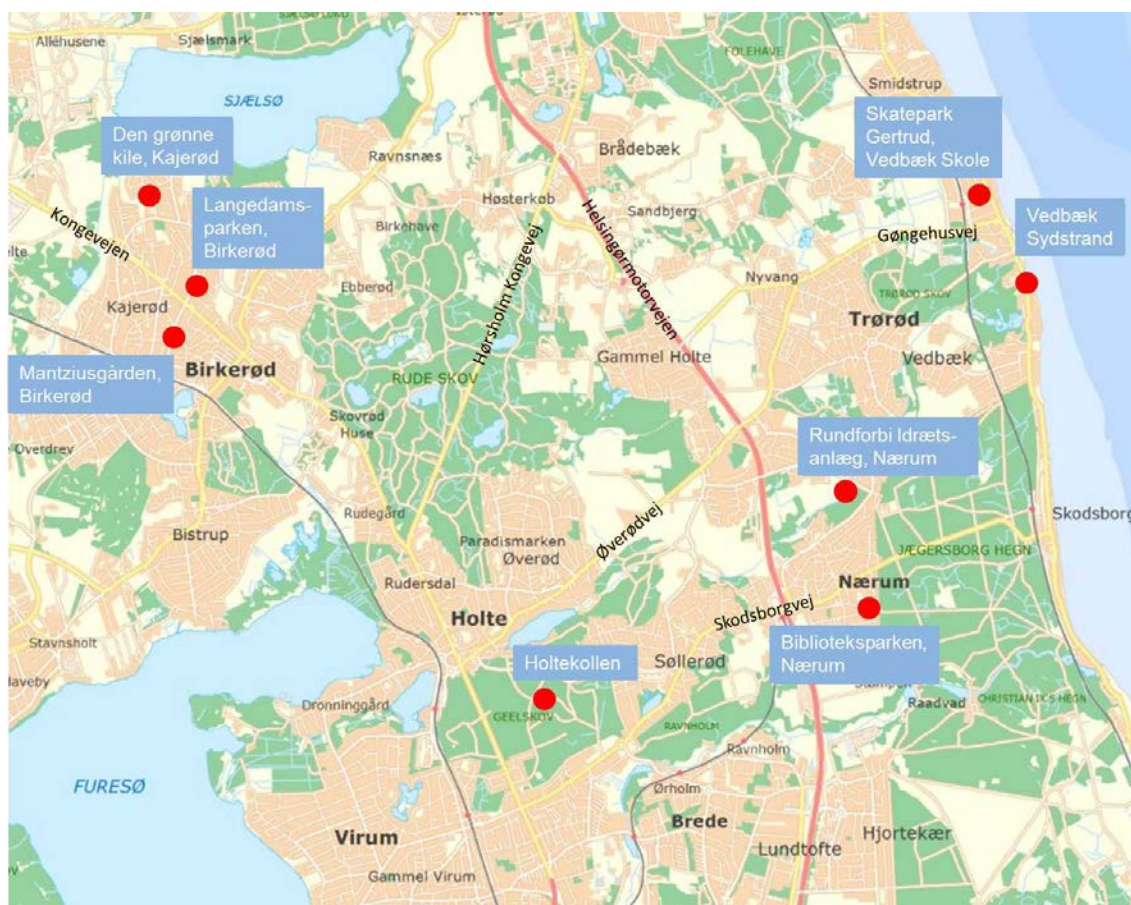
Tabel 1

Natur-steder	Idrætsfaciliteter	Legepladser & street-steder	Parkanlæg	Boligområde *
Holte Kollen Geels skov	Rundforbi stadion (Nærum)	Skatepark Gertrud Vedbæk	Skulpturparken Birkerød	Kajerødvej (Birkerød)
Skodsborg Strandpark	Idrætsanlæg ved Kajerødvej	Legepladsen ved Holte Havn	Biblioteksparken Nærum	Skovlyparken (Øverød)
Vedbæk Strandpark	Skovlyskolen (Atletikbanen)	Legepladsen i Cathrinelystparken (Birkerød)	Langedam parken	Malmbergvej (Gl. Holte)
Vedbæk Sydstranden		Mantziusgården (10. classes skole og kulturhus i Birkerød)	Nordvangsparken (Bistrup)	Plejecentret Sjælsø (Birkerød)
Naturskolen i Rude Skov				
Holte Roklub ved Furesøen				
Sletten ved Nærum Vænge				

* Stedstypen 'boligområde' blev fravalgt, fordi det ikke er kommunalt ejede og offentligt tilgængelige områder.

På flere møder i henholdsvis projektgruppen for udarbejdelsen af aktivitetsoaser (bestående af medarbejdere fra de forskellige forvaltninger) samt i styregruppen (bestående af ledere fra Kultur, Teknik og Miljø samt Byplan) er de 22 forslag til steder for en aktivitetsoase blevet diskuteret med sigte på at vurdere stedernes umiddelbare potentiale (og begrænsninger) samt hvilke af aktivitetsoaserne, det vil være mest realistisk at realisere i kommunen. På baggrund af disse møder blev følgende *otte steder* til udvikling af en aktivitetsoase udvalgt:

- Holte Kollen i Geels skov.
- Vedbæk Strandpark (Sydstranden).
- Rundforbi stadion i Nærum.
- Idrætsanlæg ved Kajerødvej i Birkerød.
- Mantziusgården Birkerød.
- Skatepark Gertrud ved Vedbæk skole.
- Langedam parken i Birkerød.
- Biblioteksparken i Nærum.



Idégenereringsfasen

I den anden del af arbejdet blev de otte udvalgte forslag til aktivitetsoaser udviklet, konkretiseret og begrundet på baggrund af såvel erfaringer som forskning på området.

I arbejdet med at udvikle koncepter og idéforslag for de otte aktivitetsoaser er der for det første fundet inspiration i allerede etablerede steder i såvel Danmark som udlandet, der har til hensigt at fremme bevægelse, leg og rekreativt ophold på forskellig vis og for forskellige målgrupper af borgere. Fælles for disse steder er, at de åbner for eller inviterer til bevægelse, leg, idræt samt kulturelle aktiviteter på nye måder, og at de tilbyder et alternativ til mere traditionelt udformet arkitektur. Disse inspirationssteder kan kendetegnes som:

- Unikke steder i naturen eller grønne parkanlæg.
- Nytænkende former for arkitektonisk design i byrummet.
- Anderledes udformede sports- og idrætsanlæg.
- Skæve eller narrative arkitektoniske udformninger af legesteder.

Forslagene er baseret på foreliggende undersøgelser og forskning i befolkningens idræts- og motionsvaner, forskning i de fysiske omgivers og naturens betydning for fysisk aktivitet samt i, hvordan forskellige typer af legepladser og byrum skaber rum for leg, bevægelse og social samvær.

Et udkast til beskrivelse af de otte aktivitetsoaser blev både diskuteret på et møde for forskere på Syddansk Universitet, der forsker i de fysiske omgivers betydning for lege, idræt og fysisk aktivitet, og på et møde i projektgruppen med repræsentanter fra Rudersdal Kommune, der besidder et stort kendskab til parker, naturområder og idrætsfaciliteter. Før og efter disse møder var projektlederen jævnligt i dialog med personer fra begge de to grupper.

Disposition for præsentationen af aktivitetsoaserne

Hver af de otte aktivitetsoaser er beskrevet efter denne disposition.

1. Stedsbeskrivelse

For det første beskrives de udvalgte steder for aktivitetsoaserne i forhold til deres fysiske beliggenhed i Rudersdal kommune. Herunder beskrives det, hvilke væsentlige forhold, bl.a. ejerforhold, der skal tages højde for i en vurdering af forslagens realisering.

2. Stedets nuværende anvendelse

For det andet beskrives det, hvilken anvendelse stedet har i dag, dvs. hvem der typisk kommer på og bruger stedet, og hvad det bruges til. På baggrund heraf beskrives stedets potentialer og begrænsninger i forhold til udvikling af en aktivitetsoase det pågældende sted.

3. Aktivitetsoasens ide-koncept og potentiale

For det tredje præsenteres aktivitetsoasens *idékoncept*, dvs. den grundlæggende idé for aktivitetsoasen og det potentiale, som denne rummer i forhold til forskellige gruppers anvendelse. I denne del redegøres også for, hvilken betydning den pågældende aktivitetsoase forventes at få på baggrund af erfaringer fra andre steder med lignende steder og platforme for bevægelse, leg og idræt, samt den viden der findes fra forskningen i de fysiske rammers betydning for den fysiske udfoldelse, derunder hvilke grupper der forventes især at benytte aktivitetsoasen, og om stedet har potentiale til at aktivere ikke-idrætsaktive grupper.

4. Konkrete idéer til aktivitetsoasens indhold

For det fjerde redegøres der for konkrete ideer og forslag til, hvad en realisering af konceptet kunne bestå af. Dette vil først og fremmest ske i form af beskrivelser af, hvad man har gjort andre steder, som man kan lade sig inspirere af og drage meningsfulde paralleller til. Dette idégenerende inspirationsmateriale understøttes af fotografier af eksempler på fysiske og arkitektoniske udformninger af eksisterende steder - nationalt og internationalt – der har til hensigt at inspirere Rudersdal Kommunes videre arbejde med den konkrete udvikling og implementering af aktivitetsoasernes design og indhold.

Udover de konkrete idéer, som er inspireret af aktivitetsoaser andre steder i såvel Danmark som udlandet, er nogle af de præsenterede idéforslag blevet til i en dialog med folk, der har erfaring med at arbejde kunstnerisk med udformning af *unikke steder* med et skulpturelt indhold. I disse tilfælde præsenteres et muligt indhold af aktivitetsoasen i form af et udarbejdet oplæg til en konkretisering af konceptet.

I begge tilfælde er hensigten med disse idéforslag først og fremmest at *eksemplificere* og inspirere til, på hvilke måder koncepternes mulige indhold kunne tage sig ud i materiel form

i samspil med det pågældende sted og med blik for det samarbejde, der bør ske med brugerne de pågældende steder, i forhold til udvikling af stederne.

5. Organisering og partnerskaber

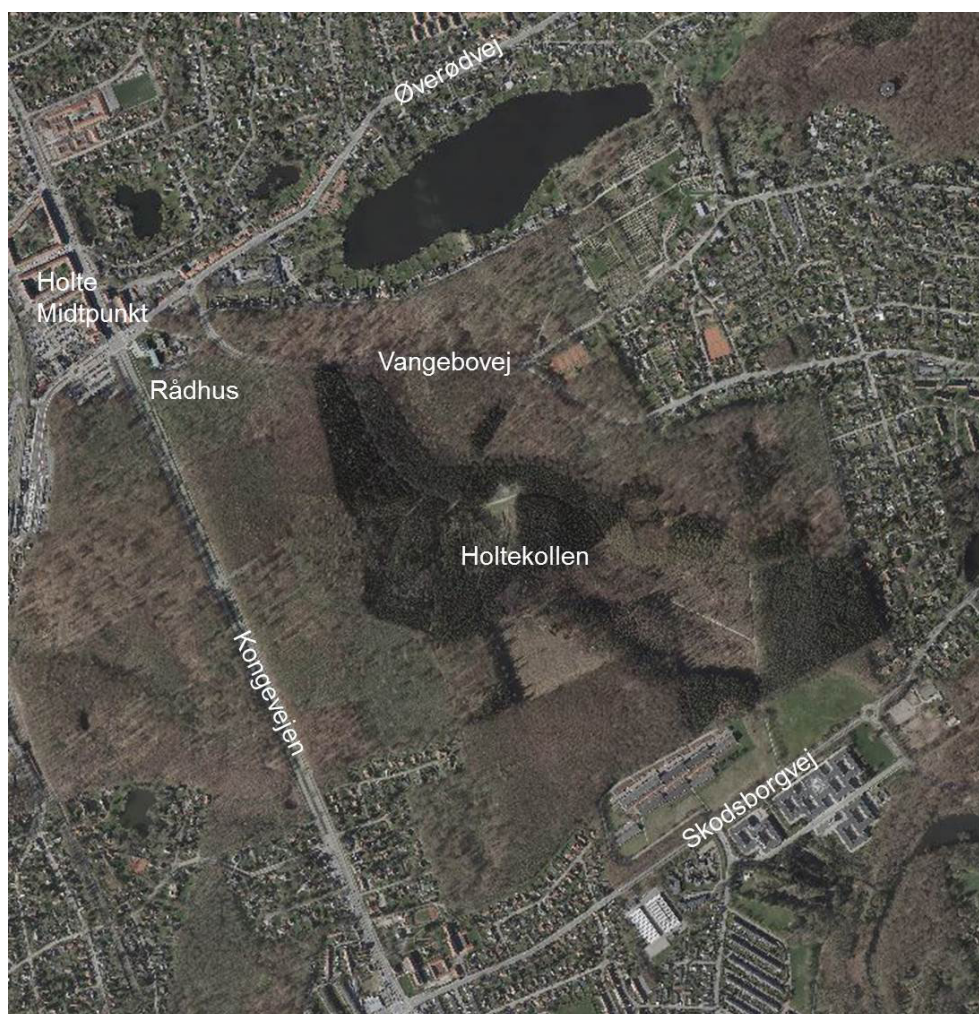
For det femte beskrives det, på hvilke måder den pågældende aktivitetsoase kunne 'organiseres'. Dvs. hvilke foreninger, institutioner eller grupper, der kan inddrages i udviklingen og realiseringen af aktivitetsoasen, og hvem det kan tænkes, der kan have ansvaret for 'aktivering' og 'driften' af stedet. Endvidere gives ideer til, hvordan digitale medier kan anvendes for at skabe kendskab til stedet og forskellige anvendelsesmuligheder.

Læseren skal være opmærksom på, at beskrivelsen af de otte aktivitetsoaser ikke indeholder en konkret analyse af ejerforhold, lovgivning og bestemmelser, som en realisering af forslagene skal tage hensyn til (fx at en af de foreslåede aktivitetsoaser er beliggende i statsskov, og at realiseringen af en anden skal ske under hensyntagen til kystbeskyttelseslinjer).

Holte Kollen - en narrativ genfortolkning af skihop-stedets historie

Stedsbeskrivelse

Holte Kollen er et naturskønt sted ved en nedlagt skihopbakke, der ligger midt i Geels Skov, som ejes af staten og drives af Naturstyrelsen. Der er adgang fra Kongevejen (P-plads), Holte Stationsvej, Vangebovej, Geelskovparken og Skovskellet.



Området er karakteriseret som fredskov med mange fortidsminder med 100m beskyttelseslinjer. Det forhold, at området er et fortidsminde- og kulturarvsareal, skal der tages højde for, hvis man vil etablere en aktivitetsoase på stedet. Det indebærer bl.a., at Museum Nordsjælland (Hørsholm) skal orienteres, før man går i gang, således at de har mulighed for at vurdere, om der skal foretages undersøgelser, inden man kan foretage ændringer på stedet. På fotografiet neden for ses resterne af den gamle skihopbakke ved Holte Kollen.



Legende skolebørn på resterne af den gamle skihopbakke ved Holte Kollen. Foto: Lise Specht Petersen

Stedets nuværende anvendelse og brugere

Geels Skov er en ”hundeskov”, dvs. at hunde må medtages uden snor, når de er under fuld kontrol og opsyn. Geels Skov er en skov, der byder på forskellige aktivitetsmuligheder. I skoven findes både en ’Hjerterute’ og en mountainbikerute, og her færdes mange folk med hund, fordi de må gå løst i skoven. Geels Skov er det næstmest benyttede skovområde til idræt og motion blandt voksne i kommunen, hvilket fremgår af en undersøgelse af befolkningens idræts- og motionsvaner i Rudersdal (Forsberg & Ibsen, 2013). Derudover er der flere rollespilsgupper, der bruger skoven¹, og Holte Kollen er et af de steder, som er centrum for rollespilsgruppernes aktiviteter. I Geels Skov findes der tre bålpladser samt en primitiv overnatningsplads, der også er beliggende ved Holte Kollen.

Lejrpladsen ved Holte Kollen består først og fremmest af en bålplads og nogle bænke/borde. Derudover er her gode klatretræer, og bakken fungerer som et fint legemiljø for de børn, der finder vejen derud. På bakken kan man ane resterne af den gamle skihopbakke, som blev benyttet til skihop-konkurrencer – med års mellemrum - frem til 1980, og så sent som i 1996 forsøgte man at afholde en konkurrence, der dog måtte aflyses pga. manglende sne (<http://da.wikipedia.org/wiki/Holtekollen>)

Bakken, skovområdet og de gode klatretræer ved lejrpladsen ved Holte Kollen er et område, der tilskynder til leg og bevægelse på bakken og i skovområdet omkring lejrpladsen for børn i alle aldre, ikke mindst når skoler og daginstitutioner benytter området som udflugtssted. Om vinteren udgør bakken ved Holte Kollen en god ramme for legende kælkeaktiviteter. Den legende aktivitet, der foregår i bevægelse op og ned ad bakken, får man et godt indtryk af på fotografiet oven- samt nedenfor, hvor en skole besøger stedet.

¹ ”Helios Live” er en af de rollespilforeninger, der benytter området (hver fjerde lørdag i måneden). Se <http://helioslive.dk/>.



Den primitive lejrplads ved Holte Kollen med bålplads (tv), borde og klatretræer (th)



Fotos: Lise Specht Petersen

Ide-konceptet

Idekonceptet for en aktivitetsoase ved Holte Kollen tager sigte på at skabe et overraskende sted i naturen til udfordrende fysisk aktivitet, og samtidig fortælle stedets historie. Ideen er at altså at inspirere til fysisk aktivitet, hvor man kan bestige bakken og på forskellige mere eller mindre udfordrende måder komme ned igen samt at `formidle` skihopbakkens historie og udforme aktivitetsoasen på en måde, der passer ind i naturen på stedet. Konceptet for udviklingen af en aktivitetsoase ved Holte Kollen består i at udforme et unikt og spændende vartegn for området, som kan øge stedets attraktionsniveau ved at tilføre stedet en ekstra dimension. Denne dimension kunne bestå i en kunstnerisk og naturæstetisk arkitektonisk fortolkning af stedets historie. Netop på dette skønne sted i skoven er det nærliggende at skildre stedets historie om Danmarks første og eneste skihopbakke – som kunne rette sig imod `aktiviteter` for en bred målgruppe af kommende besøgende i området.

I det følgende beskrives det, hvordan man kunne arbejde med at skabe et spændende *narrativt arkitektonisk design* (Petersen, 2014)² ved og omkring bakken ved Holte Kollen med respekt for stedets natur og smukke omgivelser i Geels skov.

² Et narrativt arkitektonisk design defineres som en arkitektonisk udformning, der indeholder historiefortællende elementer, som kan tilføre et sted en ekstra dimension.



Træning på Holtekollens øvelsesbakke – på halmåtter.
Robert von Halling Koch i et lidt mislykket landingsforsøg.



Politikensfoto fra et af de store internationale stævner på
Holtekollen i begyndelsen af 1950'erne.

Ovenstående fotografier er fra Søllerødbogen, 1989.

Aktivitetsoasens potentielle indhold

Historien om skihopbakken ved Holte Kollen beskrives på levende vis af Axel Ottesen i Søllerødbogen 1989.

”Ældre Søllerødborgere husker sikkert de festlige skihop stævner i Geels skov i årene efter krigen, hvor tusinder af tilskuere fra hele hovedstadsområdet jublede over de dristige hoppere med de berømte brødre Ruud fra Norge i spidsen” (Ottensen, 1989).

Ottensen var som formand for Dansk Skiforbunds bestyrelse dybt involveret i arrangementerne ved de store internationale stævner, der i en årrække blev afholdt i Geels Skov (Ibid, 1989). Siden er skihop-anlægget revet ned, og i dag er det bare en kæmpe bakke, hvor man kan ane den gamle skihopbakke. Stedet har imidlertid et stort potentiale, der vil kunne udnyttes i forhold til forskellige former for aktiviteter. Selve bakken udgør et rigt potentiale for ophold og leg, der handler om at bestige, glide eller hoppe ned, gå på opdagelse på bakken og i skovområdet omkring bakken. Om vinteren fungerer stedet og bakken som et godt sted for kælkeaktiviteter og muligheden for at stå på ski, når her er sne.

Med en kunstnerisk og narrativt fortolkende arkitektonisk udformning af stedets historie, fx i form af en tårn-lignende konstruktion eller i form af en anderledes udformning af en skihopbakke, vil man kunne kombinere historiefortællingerne fra skihop stedets kronede dage mellem 1943 og 1980, hvor det fungerede som centrum for det danske mesterskab i skihop - med nye former for aktivitetsmuligheder på og ved skihop-tårnet. Dette vil desuden kunne udvide mulighedsfeltet for børn og voksne i form af spændende klatremuligheder – og der vil desuden kunne være mulighed for at afholde mindre ski- eller skihop events ved særlige lejligheder i vintersæsonen.

På bagsiden af en potentiel skihop- eller tårnkonstruktion kunne man etablere forskellige former for klatremuligheder op ad eller på tværs af tårnkonstruktionen. Her er det imidlertid vigtigt, at konstruktionerne ikke kommer til at virke som barriere for stedets anvendelse som kælkebakke om vinteren. Ved at tage udgangspunkt i de historiske begivenheder, der

knytter sig til stedet som skihopbakke, kunne stedet givetvis appellere til flere borgere med interesse for stedets historie og således fungere som et kulturhistorisk vartegn i naturen.

Igennem de seneste år er der designet og udformet en række skulpturelle og narrative legeredskaber, som fremstår med et særligt og unikt udtryk. Her er tale om udformning af et design med blik for det specifikke steds historiske kontekst, der i kraft af nogle historiefortællende elementer fremstår med en ekstra dimension, der har betydning for oplevelsen og den leg, der udfolder sig inden for denne narrative arkitektur (Petersen, 2014).

Et illustrativt eksempel, som kan inspirere til et narrativt design, er `MONSTRUM`'s legeredskaber, som er designet med sådanne historiefortællende elementer på Tårnlegepladsen på Østerbro i København³.



Tårnlegepladsen på Østerbro er udformet i et narrativt arkitektonisk design, der samtidig med at redskaberne `fortæller` historien om tre betydningsfulde tårne i København, også skaber rum for og tilskynder til klatre- og rutsjeleg i legeredskaberne.

Foto: Lise Specht Petersen

Et tårn eller en skihop-konstruktion på toppen af bakken ved Holte Kollen ville desuden muliggøre etableringen af et udsigtssted, hvor fugleinteresserede ville have et glimrende blik ud over Geels Skovs trækrone. Denne dimension er indtænkt i et ny-designet udsigtstårn i Klestrup Dyrehave, som ses på fotografiet nedenfor. Her har MONSTRUM udformet et 20 m højt udsigtstårn i skovkanten, hvorfra man på højde med trækrone kan se ud over heden. Den store platform befinder sig i 14 meters højde og er første stop på vejen, men for de modige er der desuden et "himmeligt" udsigtspunkt inde i tårnets top.

3 Flere eksempler på denne form for narrativt (historiefortællende) arkitektonisk design kan ses på <http://www.monstrum.dk>.



Klerup Dyreparks udsigtstårn udformet af firmaet MONSTRUM i 2014.



Fotos: <http://www.monstrum.dk>

Om end bakken ved Holte Kollen egner sig som en alletiders naturlegeplads, som børn umiddelbart føler sig tilskyndede til at beklatre, er der netop på dette sted et rigt potentiale for at udforme forskellige udfordrende klatresteder med rebtove på bakken samt inde imellem træerne. Hvis man gør dette, er det naturligvis vigtigt at tage højde for, at stedet stadig skal fungere som kælkebakke om vinteren. Potentielle klatresteder kan indtænkes som klatrerute-forløb langs skovkanten, der fører op til tårn(skihop) konstruktionen på toppen af bakken, hvor der er flere klatremuligheder.

Den eksisterende primitive lejrplads ved Holte Kollen fungerer umiddelbart som den er med bålplads, et enkelt bord/bænke sæt og gode klatretræer, men med en respektfuld udbygning i form af flere uformelle siddepladser ville den forekomme mere attraktiv for større grupper⁴. Ikke mindst ville sådanne faciliteter (i form af træstubbe eller lign. til at sidde på, et primitivt toilet og evt. en overdækket bålhytte eller et shelter) kunne tilskynde til en øget anvendelse i forhold til friluftslivs- og læringsrelaterede udflugter i skole- og daginstitutionens regi. Hensigten er på ingen måde at placere parkmøbler, der fylder hele græsarealet, hvor lejraktiviteter skal foregå, men at tænke i flere og andre former for *uformelle* siddemuligheder. Undersøgelser peger desuden på, at det er særdeles afgørende med siddemuligheder og toiletforhold, hvis man vil tiltrække gruppen af ældre borgere (Pawlowski, Christiansen, Schipperijn & Troelsen, 2013). Ifølge Rudersdal kommune er Naturstyrelsen i dialog med en af de lokale rollespilsforeninger om en udbygning af den primitive lejrplads' faciliteter⁵.

Som de nedenstående fotografiske eksempler illustrerer, kan man i udformningen af et shelter, en bålplads eller evt. en overdækket bålhytte hente inspiration i forskellige mere eller mindre utraditionelle design. Og her ville en overdækket bålhytte eller et shelter kunne udformes på en måde, hvor den arkitektoniske udformning samtænkes med historiefortællingerne fra Holte Kollen på en unik og for stedet særegen måde.

4 I forbindelse med den ny skolereform åbnes der op for, at et stigende antal læringsrettede aktiviteter kan foregå udendørs og i længere tidsrum.

5 En rollespilsforening er pt. i gang med at skaffe midler til udbygning af denne lejrplads til en såkaldt naturbase, hvor der tænkt på en overdækket/stor bålhytte, areal til telte, primitive toiletter, borde/bænke til picnic og to bålpladser med grills. Disse er alle anvendelige rammer, når man er i skoven og er aktiv på den ene eller anden måde samt ved særlige arrangementer, spejderaktiviteter og børnefødselsdage mv. De her skitserede ideforslag til en aktivitetsoase ved Holte Kollen kunne med fordel tænkes sammen med disse planer (Naturstyrelsen).



Fotografierne ovenfor (til venstre og i midten) viser en legehytte udformet inde i et gammelt træ i en Park i Berlin, og på fotografiet ovenfor til højre ses en legehytte fra en legeplads i Vanløse, der er bygget ind i en mindre bakkehøj, som børnene kan lege på.
Fotos: Lise Specht Petersen



På fotografierne ovenfor ses et Shelter, som ligeledes er bygget ind i landskabet, ved Vang Granitbrud på Bornholm.
Fotos: <http://www.realdania.dk/filantropiske-programmer/samlet-projektliste/nyt-liv-i-vang-granitbrud>.

Hvis man vil have shelters eller evt. en overdækket bålhytte ved Holte Kollen, er det oplagt at lade sig inspirere af disse idéer, hvor topografien på bakken udnyttes i udformningen af et design, der indtænker de narrative historier i udformningen af lejrpladsen i overensstemmelse med en eventuel tårnkonstruktion på den gamle skihopbakke.

Etablering af en digital platform - i form af digitale kort og en historiefortællende app

I sammenhæng med aktivitetsoasen foreslås det endvidere, at der udarbejdes en digital platform, der på den ene side kan henføre til og illustrere stedets historie fra skihop- konkurrencernes kronede dage, og som på den anden side kan formidle de aktivitetsmuligheder, der findes på stedet og i området omkring Holte Kollen idag. Denne digitale platform kunne endvidere være koblet op på en fælles digital platform for alle de etablerede aktivitetsoaser i hele Rudersdal kommune, på samme måde som RudersdalsRutens univers allerede har etableret en digital platform. Det ville være en oplagt mulighed at etablere et digitalt kort, hvor man kan klikke sig ind på de steder i området, som indbyder til forskellige aktivitetsmuligheder, kulturelle såvel som bevægelsesmæssige aktiviteter. Her ville en `historiefortællende app´ være en mulighed, som kunne udbrede kendskabet til stedets historie. Og endelig er det en oplagt mulighed at tænke i en kobling mellem de geocaching aktiviteter⁶, der allerede findes i området.

⁶ Se herom på:

http://www.geocaching.com/geocache/GCWEED_aages-skihop?guid=58ae747a-5835-4b74-ac66-c229e331a7b2

Organisering, drift og potentielle partnerskaber

Spørgsmålet om, hvordan en potentiel aktivitetsoase ved Holte Kollen skal driftes og vedligeholdes er naturligvis et vigtigt spørgsmål. Eftersom området er statsskov og sorteres under Naturstyrelsen og Miljøministeriet skal en aktivitetsoase planlægges i samarbejde med disse. Men selv om det formelle ansvar for området ved Holte Kollen er Naturstyrelsens, giver det god mening, hvis man i en fremtidig drift og udvikling af eventuelle events ved aktivitetsoasen kan etablere et samarbejde eller partnerskab mellem Naturstyrelsen, kommunen og nogle af de lokale klubber og brugere, der kunne have en interesse heri. Det kunne være de lokale skoler og daginstitutioner i både Rudersdal og Lyngby-Tårnbæk kommune. En anden oplagt samarbejdspartner er Holte Ski⁷, der med mere end 450 medlemmer er en af Danmarks største og mest aktive skiklubber. I Holte Ski dyrkes alle former for skiidræt: alpint, langrend, rulleski og ski-gymnastik. I foråret 2015 arbejdes der på at få etableret et alpint kraftcenter i Rudersdal Kommune. Dette foregår i samarbejde mellem skiklubberne i Danmark og Danmarks Skiforbund. Og her ville det være en mulighed at tænke nogle funktioner ved Holte Kollen ind i udviklingen af dette kraftcenter – dog uden at det går ud over den selvorganiserede brug.

En kunstnerisk fortolkning af skihop-stedets historie, som harmonerer med de naturlige omgivelser, kunne endvidere tænkes ind i de tanker, der er udformet i forhold til projekt 'Rudersdals bjerge', som er et samarbejde mellem Naturstyrelsen og Rudersdal kommune. En aktivitetsoase ved Holte Kollen vil eventuelt kunne tænkes sammen med dette projekt. Og endelig kan man overveje at koble udviklingen af en aktivitetsoase ved Holte Kollen til den nye Mountainbike rute, som er etableret i Geels skov.

7 Holte Ski er en underafdeling af Holte Idrætsforening, som holder til i Holte Hallerne på Rudegård Stadion med direkte adgang til Rude Skovs varierede terræn og den kuperede lysløjpe.

Vedbæk Sydstrand - en rekreativ strandaktivitets-oase for de unge

Stedsbeskrivelse

Sydstranden i Vedbæk ligger umiddelbart syd for Vedbæk Havn. Ved havnen forefindes parkeringspladser, offentlige toiletter samt cafeer og restauranter.



Strandområdet ligger tæt på Strandvejen uden nogen særlig form for læ eller beskyttelse. Sydstranden er en ren naturstrand med sand, naturvegetation og strandflora. Strandens areal strækker sig over et trekantet areal (med en længde på ca. 225 meter og en bredde på 100 meter på det bredeste sted). Sandet består af mindre sten. Bundforholdene ændrer sig over sæsonen, hvor revler vandrer ind mod stranden, og en storm kan medføre store ændringer

af profilet. Der er lavvandet nær stranden. De kystnære dybdeforhold er påvirket af vind og strøm. Langs kysten er strømmen generelt svag. I strandens umiddelbare bagland har *Maglemøserenden* og *Kikhanerenden* fælles udløb i Øresund ved Vedbæk Sydstrand. Badevandet er generelt vurderet som ”god badevandskvalitet” efter EU-Badevandsdirektivets klassifikationssystem.

Stedets nuværende anvendelse og brugere

Ifølge Rudersdal Kommune er Vedbæk Strandpark kommunens mest benyttede udeareal i sommerhalvåret. Stedet kaldes surferstranden, og det er ved stranden syd for Vedbæk havn, at Vedbæk kano- og kajakklub er beliggende. Ved Vedbæk havn ligger desuden Vedbæk sejlkлуб, som har en surf-afdeling. Sejlklubben har et klubhus beliggende helt ned til stranden med en terrasse.

Hvad angår eksisterende udendørsanlæg i Rudersdal Kommune viste en undersøgelse af idrætsliv og faciliteter i Rudersdal, der blev gennemført i 2012, at facilitetsdækningen i forhold til kano- og kajak anlæg er dårligere i Rudersdal end i landet som helhed (Forsberg & Ibsen, 2012). Hvis man ser på antallet af medlemmer i Dansk Kano- og Kajakforbund (DKF), befinder kajak sporten sig i en rivende udvikling såvel nationalt som internationalt. Havkajak er den disciplin, der først og fremmest driver fremgangen i DKF, men herudover er der flere nye discipliner som polo, surf-ski og surf-kajak, der vinder frem.

Deltagelsen i aktivt udeliv er generelt stigende specielt for den voksne del af befolkningen (Laub & Pilgård 2012). Inden for de seneste 20-30 år er der sket en differentiering i aktivitetsmønsteret, og flere nye former for vandaktiviteter er kommet til. Ift. gruppen af unge ses en tendens til en søgen i retning af mere actions-betonede, kropslige og (fysisk og psykisk) udfordrende aktiviteter (Andkjær 2010, 2013). SUP, kajakpolo, havsvømning og undervandsjagt er eksempler på nyere vandaktiviteter, der sammen med cross-fit og adventure race viser stor fremgang ift. deltagertal.

På *Nordstranden* i Vedbæk foretages i øjeblikket (2014/2015) en gennemgribende renovering. I forbindelse med denne renovering etableres bl.a. en ny badebro for vinterbaderne, og der etableres legeredskaber for børnene⁸. Udover etableringen af en ny bro for vinterbaderne er der ikke tænkt i aktiviteter på vandsiden for svømmere eller for kanopadlere og kajakroere, surfere mv. Og der er ingen planer om at etablere faciliteter for fx beachvolley eller andre former for strandaktiviteter, der kan tiltrække de unge på Nordstranden. I udformningen af den nye strandpark nord for Vedbæk havn er det således først og fremmest målgruppen af voksne og børn, der tilgodeses, og det er derfor særdeles oplagt at udforme aktivitetsmuligheder for *’de unge’* på *Sydstranden*.

I Vedbæk kano- og kajakklub beliggende ved Sydstranden dyrkes først og fremmest roning i almindelige turbåde på Øresund i klubbens nærområde, men klubben har også en del aktive medlemmer, som dyrker havkajakroning på ture længere væk fra klubben. Derudover kommer der ifølge Rudersdal Kommune også rigtig mange unge på Sydstranden i sommerhalvåret, og det er her surferne og den lokale surf-klub holder til.

En anden aktivitet, der udover havkajakroning og surf-sporten har været i kraftig fremdrift igennem de senere år, er crossfit og power-træning. Disse former for træningsaktiviteter dyrkes ligeledes i Vedbæk og er derfor oplagte at medtænke i udviklingen af en aktivitetsoase for de unge.

8 jf. projektbeskrivelse på <http://nemagenda.rudersdal.dk/DocumentCache/00/02/52/22/93.pdf>

Det vil derfor være særdeles oplagt at tænke i enkle faciliteter på Sydstranden, der ville kunne åbne op for nye former for både vandaktiviteter og forskellige aktivitetsmuligheder på strandsiden. Aktiviteter og opholdsmuligheder, som ville være attraktive for de målgrupper, der kommer her i forvejen, og som derudover også kunne tiltrække andre unge i kommunen.

Idekonceptet og aktivitetsoasens potentiale

Idekonceptet for en aktivitetsoase på Sydstranden handler om at udvikle en strandoase, der primært henvender sig til de unge på det naturbevoksede strandareal beliggende tæt ved Strandvejen med fokus på såvel strand- som vandaktivitetsmuligheder. Med unge tænkes primært på aldersgruppen ca. 12 – 25 år, som bor eller færdes i lokalområdet. Og her tænkes såvel på selvorganiserede aktivitetsmuligheder som aktivitetsmuligheder for de lokale kajakkubber, svømmeklubber samt Ung i Rudersdal m.m., der bør spille en central rolle i planlægningen heraf. Potentialet i forhold til at skabe rum og aktivitetsmuligheder såvel på stranden som på vandsiden i form af uformelle ”hænge-ud-steder” på landsiden, etablering af crossfit og andre træningsfaciliteter samt legeaktiviteter på land og på vand synes stort. Et ’hænge-ud-sted’ på strandarealet kunne indeholde en form for afskærmning fra Strandvejen. Derudover ville andre former for uformelle sidde-, ligge- og opholdsmuligheder evt. omkring en grill- eller bålplads samt en beachvolleybane⁹ være attraktivt for de unge i kommunen. Og endelig kunne man designe træningsfaciliteter til crossfit, parkour mv. på stranden og i vandet. På vandsiden kunne man forestille sig svømmebaner til kort og langdistance, pontoner til isætning af kajakker, SUP’er mv., pontoner man kan svømme ud til, solbade på samt lege vilde lege på, en kajak-polobane, SUP-forhindringsbane (med bøjler), udspringsplatforme og undervandsbane til snorkling.



Simpel svømme/sprunge ponton



Kajakaktiviteter for børn ved Søndre Strand i Køge

Undersøgelser af rum og rammer for aktivt udeliv (Andkjær, Arvidsen, Dalgaard, 2013) peger på, at det er muligt at ændre på landskabet og etablere faciliteter til aktivt udeliv, uden at det går ud over brugernes mulighed for naturoplevelser. Disse undersøgelser peger desuden på, at deltagere i friluftaktiviteter (fx kite-surfere og kajakroere) i høj grad efterspørger sociale støttefaciliteter, som kan optimere deres oplevelse og muligheder for aktivitet, samtidig med at sæsonen forlænges. Og endelig er der flere undersøgelser, der peger på, at deltagelse

⁹ Der er på nuværende tidspunkt gravet et anker ned, således at der hurtigt kan sættes en beachvolleybane op. En gang om året gennemføres et arrangement, hvor der bl.a. spilles beachvolley, men banen kunne også anlægges så den får en mere permanent karakter.

i planlægning, etablering og vedligeholdelse af stedet, har stor betydning for brugernes oplevelse af ejerskab til stedet (Ibid, 2013). Det er således af afgørende betydning, at de unge inddrages i planlægnings- og idé- og udviklingsprocessen, og at man medtænker eventuelle aktiviteter i forhold til de eksisterende tilbud i Ung i Rudersdal. Med en vellykket proces, hvor brugerne inddrages i udviklingen af en strand- og vandaktivitetsoase på Sydstranden, vil her være et potentiale for at skabe et centralt mødested for de unge, som kan mødes og dyrke nye former for strand- og vandaktiviteter i sommerhalvåret, og hvor stranden vil kunne skabe rum for aktiviteter for de i forvejen fysisk aktive såvel som de mindre aktive unge, som vil kunne finde sammen om sociale aktiviteter.

Idéforslag og inspiration til udformning af en strand aktivitetsoase

På strandens område ville det være oplagt at tænke i en kombination af et hænge-ud-sted og aktivitetsmuligheder, der appellerer til de unge. Uformelle hænge-ud steder kunne etableres i læ af den eksisterende mur og evt. indtænke siddemuligheder i murens konstruktion langs vejen – eksempelvis i form af en anderledes udformet 'kyssebænk'. En anden mulighed kunne være at udnytte muren langs vejen til at udforme trænings- og crossfit faciliteter eller såkaldte playspots i et ungt design, der samtidig kunne fungere som uformelle mødesteder.

Træningsfaciliteterne foreslås udformet i et maritimt design, i træ med kraftige reb, bøjler mv. Hvis man tænker i et maritimt design kunne det desuden være nærliggende at tænke i anvendelse af klatre- og rebtove bundet op i solide trækonstruktioner som de gennemgående materialer (jf. inspirationsbillederne fra Hedeland ved Roskilde nedenfor), samt med association til fendere mv (jf. det fotografiske inspirationsmateriale fra Køge på de følgende sider). Derudover kunne man anvende bøjler på stranden, der fortsætter ud i vandet som en rute og binder aktiviteterne på stranden sammen med aktiviteter på vandsiden.



Klatre/ gyngested ved Hedeland i Roskilde



Fotos: Lise Specht Petersen

Ved Søndre Havn i Køge har man udformet en række 'midlertidige rum' i det gamle industrivarter på havnen. På fotografierne nedenfor illustreres det, hvordan disse midlertidige hænge-ud-steder er udformet som maritimt inspirerede playspots. Playspots og steder med rå bjælker imellem hvilke der er hængt hængekøjer op, et grillsted udformet af et betonrør og med omkringstående bjælkeskamler, og endelig en gruppe af tæt hængende fendere, man kan klatre og lege på. Det maritime og midlertidige design kunne være en oplagt inspiration, man kunne tage afsæt i på Sydstranden, som har en fenderplads tæt ved.



Midlertidige byrum ved Søndre Strand i Køge

Foto: Lise Specht Petersen



Rå bjælker med hængekøjer – Midlertidigt byrum ved Søndre Havn i Køge
Foto: Lise Specht Petersen

Udformningen af hænge- ud- stederne samt træningsfaciliteterne kunne `bevæge sig´ fra strandarealet og ud i vandet og bygge bro til aktivitetsmuligheder ude i vandet. I den nordlige del af strandområdet, hvor stranden er bredere, kunne der etableres en beachvolleybane. Derudover vil det være en oplagt mulighed at tænke i en spændende multifunktionel udformning af en eller flere svømmeponter ude i vandet til isætning af kajakker og SUP'er. Pontonerne kunne derudover fungere som tømmerflåder, man kan svømme ud til samt solbade og lege på.



Grillsted i et rå og slidstærkt design – Midlertidigt byrum ved Søndre Havn i Køge
Foto: Lise Specht Petersen

På vandsiden ville det være oplagt at etablere crossfit-aktiviteter i form af faciliteter til havsvømning – fx i form af kortbane eller lang-distancebane evt. med forhindringer samt bøjer som markering. En sådan hav-svømmerute kunne med fordel tænkes sammen med RudersdalRutens løberuter og supplere disse med en TRI-svømmerute, hvor man ville kunne svømme mellem Vedbæk og Skodsborg Strandpark.

Igennem de senere år er der blevet etableret en række meget vellykkede havnebade af varierende størrelse og karakter. Dette er bl.a. sket i Fåborg, København og Esbjerg, hvor der er meget inspiration at hente i de elementer, man her har benyttet i forhold til at åbne området op for flere forskellige typer af vandaktiviteter. Og selvom idéforslaget ikke handler om at etablere et decideret havnebad i Rudersdal, vil flere af elementerne og erfaringerne med disse havnebades udformning kunne inspirere til aktivitetsmuligheder på vandsiden på Sydstranden – uden at Sydstrandens naturpræg ændres fundamentalt. Endelig vil der være mulighed for at etablere en tilgængelighedsrampe for kørestolsbrugere ned til vandet, således at også handicappede unge og øvrige borgere vil kunne tage en dukkert og deltage i vandaktiviteterne på Sydstranden.

Organisering og partnerskaber

Vigtige samarbejdspartnere i udformningen af vandaktivitetsmulighederne er først og fremmest Vedbæk Havn, Vedbæk kano- og kajakklub samt surf-klubben, som ligger ved Sydstranden. Inden man går i gang med at udforme steder for de unge, er det naturligvis også afgørende, at man inddrager de unge i Rudersdal, der potentielt vil benytte stedet. Spørgsmålet om hvilke unge, der i forvejen kommer, eller som man kunne tiltrække ved Vedbæk Strand, samt hvilke behov og ønsker de har til et sådant sted, er naturligvis vigtigt at indkredse, inden man går i gang. Er det først og fremmest vandsportsaktiviteter (svømning, kajaksport, SUB-surfing mv.), der har de unges primære interesse, eller savner de steder, hvor der er mulighed for at spille bold eller træne (fx fitness, crossfit eller power træning mv.). Og hvilke ønsker og behov har de unge i nærområdet til attraktive hænge-ud steder, hvor de kan mødes med vennerne på stranden?

Rundforbi idrætsanlæg - nye trænings- og legefaciliteter i mellemrummene

Stedsbeskrivelse

I Rudersdal Kommune findes to atletikstadions; et ved Rudegaard idrætsanlæg i Holte samt et ved Rundforbi idrætsanlæg i Nærum¹⁰. Rundforbi Idrætsanlæg¹¹ er ét af tre store idrætsanlæg i Rudersdal Kommune¹². Idrætsanlægget rummer en idrætshal til basketball, badminton og håndbold, et idrætslokale, mødelokaler og et cafeteria. Endvidere er der svømmehal med et 25 meter-bassin og et træningsbassin. Udendørs er der en kampbane til fodbold, et internationalt atletikstadion med kunstbelægning samt adskillige træningsbaner, to minibaner samt en kunststofbane til fodbold.



Rundforbi Atletikstadion og Idrætsanlæg

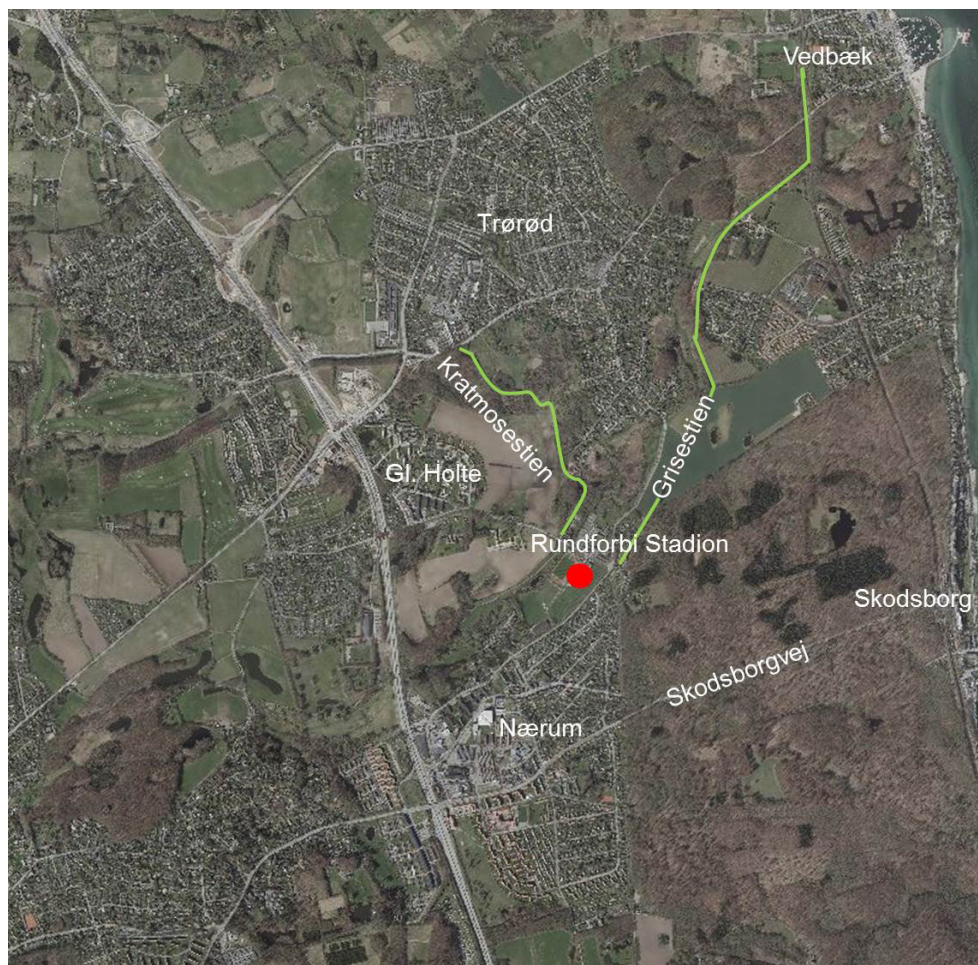
Foto: Lise Specht Petersen

Rundforbi Stadion ligger centralt placeret langs med Grisestien, der løber fra Vedbæk til Nærum. Grisestien, som tidligere var en lokalbane med tog fra Nærum til Vedbæk, er en asfalteret og oplyst sti gennem naturen i området, der ofte bruges af løbere, rulleskøjtøbere, cyklister og gående (se kort på næste side). RudersdalRuten løber langs Grisestien fra Vedbæk og direkte til Rundforbi Stadion.

10 Kommunen arbejder på udarbejdelse af en strategi for disse to atletikanlæg

11 Rundforbi Idrætsanlæg blev åbnet i 1970 og er tegnet af arkitekterne Claus Bremer og Ole Helwig. Anlægget er karakteristisk ved dets særprægede spidse arkitektur, som giver et helt specielt lysindfald, når man træder indenfor

12 De øvrige idrætsanlæg er Rudegård idrætsanlæg samt Birkerød Idrætscenter.

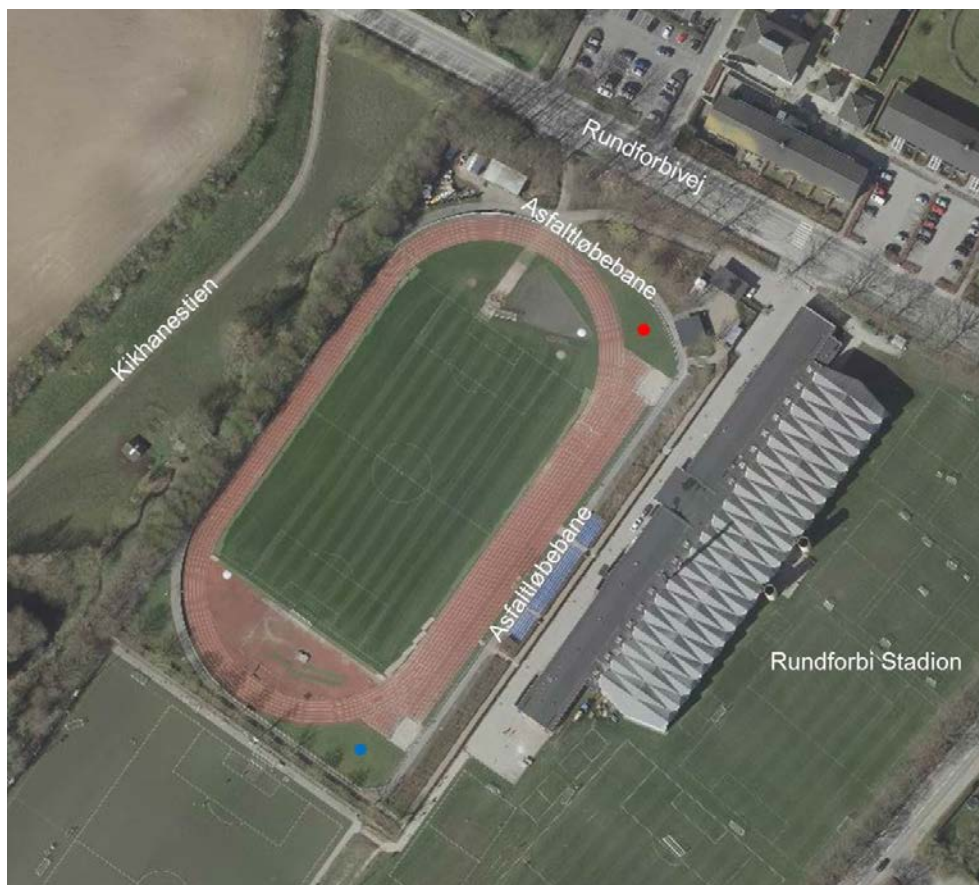


Stedets nuværende anvendelse og brugere

De primære brugere, der anvender de udendørs arealer ved Rundforbi Stadion, er boldklubben Søllerød-Vedbæk (BSV), som har hjemmebane på Rundforbi stadion. Derudover er der klubben Søllerød Goldiggers, som spiller amerikansk fodbold på Rundforbi Stadion. Og endelig holder Søllerød-Nærum atletikklub (SNIK) til på Rundforbi Stadion. SNIK tilbyder dog først og fremmest løbetræningsaktiviteter, hvor løberne mødes på Rundforbi Stadion, men de fleste af klubbens træningsaktiviteter foregår i Jægersborg Hegn¹³.

Atletik er en klassisk idrætsdisciplin og obligatorisk for alle folkeskoleelever i Danmark. Atletik er imidlertid ikke nogen stor sportsgren i Danmark. Mens Rudegård Stadion i Holte er det atletikstadion, der først og fremmest bruges til de klassiske atletikdiscipliner, og hvor Holte Atletikklub træner, benyttes Rundforbi atletikstadion først og fremmest af gymnasie- og folkeskolerne samt som mødested for løberne i SNIK.

13 <http://www.snikatletik.dk/index.php/traening>



I forbindelse med en undersøgelse af idrætslivet og idrætsfaciliteterne i Rudersdal kommune (Forsberg & Ibsen, 2013: 43) foretaget i 2012 blev der peget på flere mulige og væsentlige indsatsområder. En væsentlig anbefaling var at skabe flere aktiviteter i de eksisterende idrætsfaciliteter/anlæg. Rundforbi Stadion er et oplagt sted med et stort potentiale for det stigende antal motionsløbere, der dyrker fællestræning i forbindelse med motionsløb, og hvor elementer af crossfit, styrketræning eller power træning indgår. Power træning er en kombination af løbe-, puls- og styrketræning, som foregår i det fri. Deltagerne bruger naturen, som den er, hvilket sker i et stigende omfang på de offentligt tilgængelige udendørsarealer, der stilles til rådighed af kommunen¹⁴. Med forholdsvis få midler vil man kunne skabe nye og bedre steder og rum for i det eksisterende anlæg for disse målgrupper og træningsformer.

Kommunen har planer om udarbejdelse af en fremtidig strategi for de to atletikanlæg i Rudersdal. Der foreligger ikke planer om at nedlægge atletikbanerne på Rundforbi Stadion, men der synes heller ikke at være lagt op til en gennemgribende reovering af atletikfaciliteterne, idet det i fremtiden bliver Rudegaard Stadion, der bliver det primære stadion for atletikken¹⁵. Det er derfor oplagt at tænke i andre former for aktivitetsmuligheder - og for en bredere målgruppe på Rundforbi Stadion, end anlægget henvender sig til i dag.

14 Power træning foregår pt. to steder i Rudersdal kommune, på Rudegaard Stadion i Holte (<http://www.powertraining.dk/holte.html>) samt ved Vedbæk strand (se <http://www.powertraining.dk/vedbak.html>)

15 Det er blevet besluttet politisk, at atletikanlægget på Rudegaard skal udvikles til at kunne rumme den fremtidige og mere moderne atletikudøvelse, hvor der er fokus på den brede atletikdeltagelse og den selvorganiserede brug af et sådant anlæg. Der er afsat en million kroner til udviklingen af atletiksanlægget ved Rudegaard Stadion i 2016.

Idékonceptet for en aktivitetsoase og dens potentiale

Konceptet for en aktivitetsoase på Rundforbi Stadion handler om at tænke i flere og anderledes udformede aktivitetsmuligheder omkring stadion, der vil kunne åbne Rundforbi Stadion op for andre og nye målgrupper. Et stigende antal motionsløbere dyrker fællestræning i forbindelse med motionsløb, hvor elementer af crossfit, styrketræning eller power-træning indgår. Det synes oplagt at gøre det udendørs idrætsanlæg mere attraktivt og tilgængeligt for løberne, dels fra atletikklubben SNIK, som træner en gang om ugen på Rundforbi Stadion, dels de selvorganiserede motionsløbere i området, som man kunne tilbyde nye træningselementer for. For det andet kunne man med enkelte elementer skabe nye og bedre træningsmuligheder for en mere varieret styrketræning og smidighedstræning for fodboldspillerne. Og for det tredje bygger konceptet på idéen om, at kommunens skoler, som benytter Rundforbi Stadions faciliteter i idrætsundervisningen, også ville kunne have glæde af nye og anderledes træningselementer. Og endelig er det muligt at tænke i helt nye målgrupper, som man kunne tiltrække ved at gøre anlægget mere tilgængeligt og indbydende for nye typer af selvorganiserede eller organiserede aktiviteter i forbindelse med det udendørs anlæg på og omkring stadion. Hensigten er her at skabe enkle (ikke dominerende) faciliteter og aktivitetsmuligheder, der åbner op for muligheder i form af bevægelses- og legeaktiviteter for de ventende forældre og søskende, der opholder sig på anlægget om eftermiddagen og i weekenderne og i forbindelse med boldklubbens fodboldtræning og kampe. Idékonceptet omfatter tre forslag; 1) En rulleskøjtebane rundt om stadion, 2) nye og bedre træningsfaciliteter for fodboldspillere, løbere samt andre brugere og 3) legelignende faciliteter i den nederste ende af anlægget i området ved klatretårnet. Disse idéforslag vil blive nærmere beskrevet i det følgende.

Idéforslag og inspirationsmateriale

Det første konkrete idéforslag handler om at anlægge en asfalteret bane hele vejen rundt om stadion, hvor man kan løbe på rulleskøjter, løbehjul mv. Ifølge Idrættens Analyseinstituts seneste undersøgelse af børn og voksnes motions- og sportsvaner er rulleskøjteløb/ skateboard den 6. mest dyrkede aktivitet blandt skolebørn (Laub, 2013). Der findes imidlertid ikke mange gode faciliteter for rulleskøjteløb i Danmark. Men den brede asfalterede sti, der løber omkring stadion, ville med en ny og rullevenlig asfalt belægning kunne udgøre et attraktivt sted for rulleskøjteløbere og for mindre børn på løbecykel eller cykel.



Stien rundt om stadion kan omdannes til rulleskøjtebane med fin asfalt for rulleskøjteløbere, løbecykler mv.

Rundforbi Stadions centrale placering langs med Grisestien, som er en oplyst sti gennem naturen i området (fra Vedbæk til Nærum), gør en rulleskøjtebane her endnu mere attraktiv for de, der har lyst til at løbe længere strækninger i området. Og med en central aktivitetsoase ved Rundforbi Stadion vil både Grisestien og RudersdalRuten fungere som gode adgangstier til Rundforbi mellem de nærliggende byområder i Vedbæk, Trørød og Nærum (jf. kortet side 27).

Det andet konkrete idéforslag handler om at skabe nye muligheder i form af anderledes træningsfaciliteter for såvel fodboldklubbens medlemmer, løberne (organiserede og selvorganiserede) samt de tilskuere, der kommer til børnenes træningsaktiviteter langs Rundforbi Stadion. Fodboldbanen i midten af stadion fungerer som hjemmebane for BSV, og denne skal naturligvis bevares, som den er i dag. Men de eksisterende græs-, grus- og asfalterede områder uden om atletikbanerne kunne man imidlertid sagtens nytænke og gøre mere attraktive og tilgængelige for forskellige former for styrketræning, crossfit og opvarmning til løbetræningen. Ved at tænke i flere og anderledes aktiviteter end de klassiske atletikdiscipliner (og fodbolddiscipliner) kan man understøtte fodbold- og løbetræningen ved at udvikle og designe nye træningsformer og flerfunktionelle aktivitetsmuligheder i forbindelse med det nuværende atletikstadion. Og ved at tænke i andre former for aktiviteter end de klassiske atletikaktiviteter, ville man desuden kunne appellere til en bredere målgruppe af potentielle nye brugere. I det følgende vil det blive skitseret, hvilke nye aktivitetsmuligheder, der kunne komme på tale ved og omkring Rundforbi Stadion, og det beskrives, hvilke potentielle målgrupper disse steder og nye aktiviteter kunne henvende sig til.



Den tæt bevoksede bakkeskråning langs Rundforbi Stadion

Arealer ved og omkring atletikstadion, der kan nytænkes og udnyttes som nye og attraktive aktivitetssteder

En nytænkning af disse områder kunne hente inspiration i det nye og anderledes udformede atletikstadion, der blev anlagt ved Institut for Idræt og Biomekanik ved Syddansk Universitet (SDU) i Odense i 2013. Dette anlæg fremstår som et utraditionelt atletik- og bevægelseseksperimentarium udformet med bakkede landskaber og tværgående løbebaner, trænings- og legeelementer, der har til hensigt at appellere til aktive atletikudøvere og idrætsstuderende, men i høj grad også til en bred målgruppe af borgere, der kan anvende faciliteterne til målrettet træning eller legende aktiviteter. I udformningen af dette nye anlæg er der en række elementer, som vil kunne give inspiration til en nytænkning af Rundforbi Stadion samt de

bakkeskråninger, der indrammer stadion. Atletikanlægget ved Syddansk Universitet består ikke alene af klassiske løbebaner, springgrav osv. men har indbygget en række forløb med forskellige elementer indarbejdet som 'modstand' og forhindringer på vejen. I disse forløb kobles det lineære med det cirkulære, hvor der er oplevelser og udfordringer undervejs som en del af forløbet. Man kan således vælge mellem mange forskellige ruteforløb med forskellige typer af træningselementer og udfordringer. De yderste to atletikbaner af atletikanlægget er udformet specielt til rulleskøjteløb. Nogle af disse trænings- og legefaciliteter ved det nye atletikstadion ved Syddansk Universitet, som man vil kunne lade sig inspirere af i udformningen af en aktivitetsoase på Rundforbi stadion, er illustreret på fotografierne nedenfor.



Forløb med pælespring placeret i muslingeskaller.



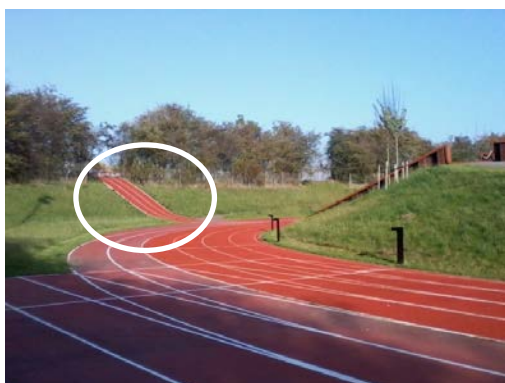
De yderste to baner af SDU's atletikanlæg er udformet til rulleskøjteløb.



Forhindringsløb op ad bakkeskråning



Bro med klatrenet – hvorfra der hænger klatrereb



Muligheder for at løbe på den stejle bakkeskrænt og samtidig åbne området ind mod anlægget op og tilskynder nye brugergrupper til at benytte anlægget

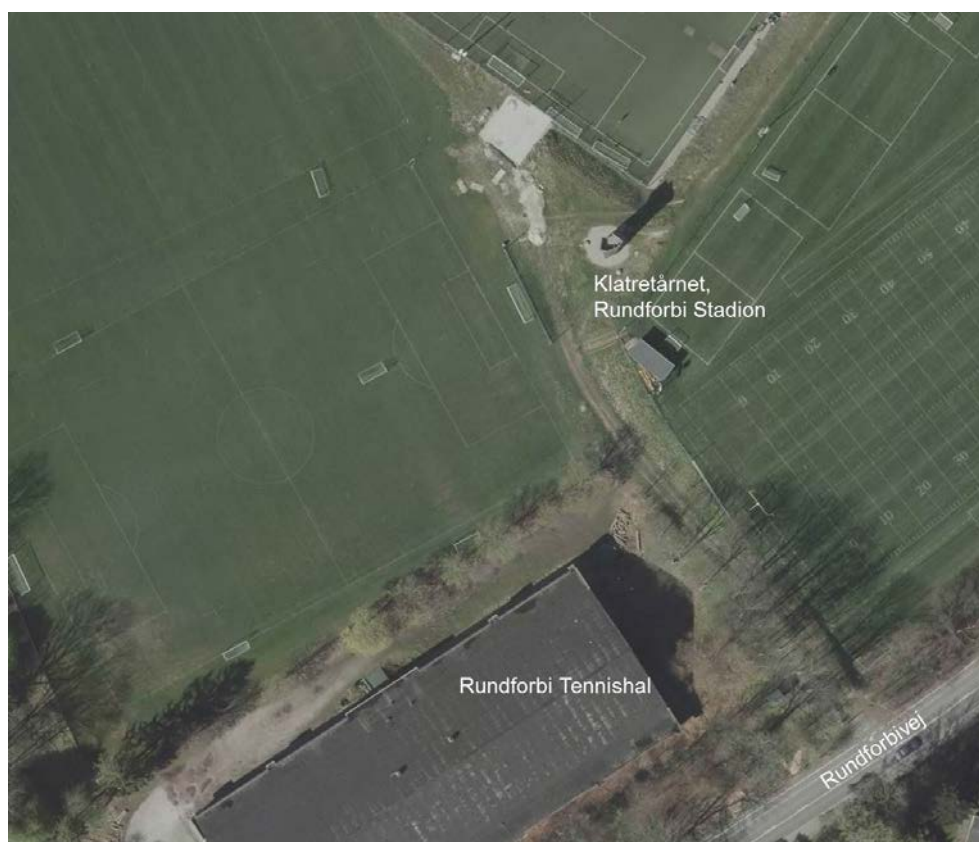


Balancevippe, man kan løbe hen over.

Fotos: Lise Specht Petersen

Disse forskellige forhindringsforløb med pæle (stubbe), klatrebroer eller net, man kan springe over, anvendes ved Syddansk Universitet i høj grad også af legende børn, som finder stedet sjovt og udfordrende. Ud over disse træningselementer kan man imidlertid også tænke i elementer, der specifikt målretter sig målgruppen af børn, der opholder sig på stadion, mens deres søskende dyrker idræt.

Det tredje konkrete idéforslag handler om at udforme fleksible lege- og opholdsfaciliteter på bakkeskråningen i den nedre ende af idrætsanlægget ved Rundforbi tennishal samt på arealet omkring klatretårnet og ved fodboldarealerne. På de arealer, der støder op til Rundforbi Tennishal, er der god plads til at tænke i et lege- og aktivitetsområde, der kunne tilbyde såvel klatre- som legemuligheder.



Det ville være oplagt at udnytte de eksisterende bakkeskråninger til mindre lege- og aktivitetssteder. Dette kunne eksempelvis være i form af en bred rutsjebane, rebtove man kan klatre i (op og ned ad skrænten), muligheder for at spille bordtennis eller opholdsmuligheder for de forældre (og søskende), der opholder sig ved banerne, når de følger deres børn til fodbold og andre idrætsaktiviteter.



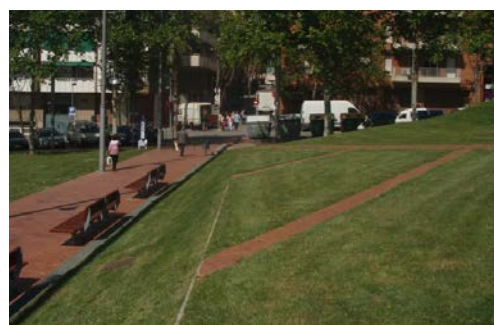
De eksisterende bakkeskråninger (billedet til højre) samt området neden for klatretårnet (til venstre) kan indrettes med sjove lege- og aktivitetssteder samt evt. også uformelle opholdssteder

Foto: Lise Specht Petersen

Langs de nederste fodboldbaner ned mod tennishallen er der flere steder arealer, der ikke udnyttes. Stedet er (givetvis) fyldt op af forældre og søskende om eftermiddagen og i weekenderne, når der spilles fodbold. Her kunne man med fordel tænke i at anvende disse arealer til aktivitetsmuligheder for dem, der ikke er på banen, men opholder sig uden for. Dette kunne være i form af mindre adskilte elementer, eller evt. en sammenhængende aktivitetsoase. Aktivitetsoasen kunne bestå af klatreelementer, bordtennis, rutsjebaner, hængekøjer eller evt. andre former for rekreative lege- og opholdssteder.



Mulighed for at etablere eksempelvis brede rutsjebaner på skrænten. Her inspiration fra en park i Barcelona.



Mulighed for at have bordtennisborde og siddemuligheder på skrænten – inspiration fra Barcelona

Fotos: Lise Specht Petersen

Ved træerne, der vokser inde i den tæt bevoksede busk, kunne med fordel frigøre disse fra den tæt voksende hæk og udnytte arealerne imellem træerne til forskellige aktiviteter og siddemuligheder. Disse 'mellemrum' kunne eksempelvis skabe rum for balance-redskaber eller slack-lines, bundet op imellem stolper imellem træerne, etablering af styrke- eller balance-

træningsstationer, bordtennisborde på skrænten eller nede i niveau eller andre former for uformelle steder for leg og ophold for forældre samt søskende i den nedre del af stadionområdet, hvor børneidrætsaktiviteterne foregår. På arealet neden for klatretårnet kunne man designe et klatrested for alle aldre. I udformningen heraf kunne man hente inspiration i Gerlev Legeparks klatre-legested (jf. fotografiet neden for), som skaber rum for klatre og balanceaktiviteter på kryds og tværs, samt 'jorden- er-giftig' og andre fangelege.



Klatrelegested til fx jorden er giftig og andre fangelege ved Gerlev Legepark.
Foto: Lise Specht Petersen

Hvis man realiserer en aktivitetsoase i de mange mellemrum ved Rundforbi Stadion vil det blive anvendt af spontane og selvorganiserede idræts- og motionsaktive i højere grad end det er tilfældet i dag, og derfor er det vigtigt at stedet opleves som åbent og let tilgængeligt fra flere steder rundt omkring anlægget. Fx så løbere og rulleskøjtøbere, der benytter omkringliggende stier, nærmest bliver 'ført' gennem anlægget (efter 'nudging-princippet').

Organisering, drift og potentielle partnerskaber

De vigtigste samarbejdspartnere i udformningen af en aktivitetsoase i 'mellemrummene' ved Rundforbi stadion er de daglige brugere: foreningerne og brugerrådet. Men derudover kan aktivitetsoasen blive et samlings- og mødested for en bredere målgruppe: forældre til de unge brugere samt de lokale selvorganiserede løbere/rulleskøjtøbere mv. fra Trørød, Nærum, Vedbæk og Gl. Holte. Driften skal forankres hos Rundforbi Idrætsanlæg, der også skal indgå som en ressource i organiseringen og identificeringen af eventuelle partnere.

Den grønne kile i Kajerød området – ny aktivitetspark og samlingssted



Stedsbeskrivelse

Den grønne kile i Kajerød området¹⁶ må først og fremmest karakteriseres som et nyt rum, som der ikke tidligere har været planer for. Stedet har karakter af at være et større parkanlæg, som det er muligt at nytænke og at udforme en samlet helhedsplan for. De grønne arealer er

¹⁶ Hensigten med placeringen af de grønne kiler i fingerplanen har været at friholde grønne arealer for bebyggelse i kommuneplanlægningen til rekreative friluftsmål i byområderne.

kendetegnet ved store åbne græsarealer med fodboldbaner i områdets nordlige ende, som støder op til Byagervej. Derudover er der en bakkeskråning med en højere og mere vildtvoksende græsbeplantning i områdets sydlige ende, som på den anden side af en mindre asfalteret sti grænser op til den tidligere Kajerød skole¹⁷. Imellem bakkearealet og fodboldarealerne er der desuden et jævnt areal, som ligeledes er bevokset med højere græsbevoksning end på fodboldarealerne.



Fodboldbanerne ved den grønne kile i Kajerød kvarteret



Den asfalterede sti til venstre i billedet fører op mod den nu lukkede Kajerød skole. Oven for fodboldbanerne ses bakkeskråningen.

Fotos: Lise Specht Petersen

Nærområdet er kendetegnet ved en (for Rudersdal) tæt bebyggelse med boligselskaberne Kajerød Vænge og Kajerød Have som de nærmeste naboer vest for idrætsanlægget. På den østlige side af anlægget ligger der en daginstitution på Byagervej, som grænser umiddelbart op til fodboldarealerne og de grønne arealer med bakkeskråningen. Disse er kun adskilt af den asfalterede sti (en gammel atletikløbebane), der fører mod den tidligere Kajerød skole. Vest for området ligger Kajerød Have samt Kajerød Vænge almennyttige boligområde. Kajerød Have Grundejerforening består af 55 enkelt- og rækkehuse fordelt på fire pladser. Kajerød Vænge er ligeledes et almennyttigt boligområde med etagebyggeri og rækkehuse opført i 1973 bestående af lejeboliger.

¹⁷ Kajerød skolen lukkede i sommeren 2014.

Stedets nuværende anvendelse og brugere

Fodboldbanerne ved Kajerødvej har fungeret som idrætsanlæg for Kajerød skolen, som lukkede i 2014. Disse fodboldbaner bliver (efter sigende) flittigt brugt af områdets beboere. På det skrånede bakkeareal samt på det jævne areal i midten af området er der rige muligheder for at tænke i nye idrætsaktivitets- og legemuligheder. I forbindelse med beslutningen om at nedlægge Kajerød skolen har der blandt borgerne i området været stor bekymring over, hvad skolelukningen ville betyde for nærområdet i forhold til, at man vil komme til at mangle det kultur- og fritidscenter, som tidligere fandtes på skolen. Med en aktivitetsoase på dette sted vil der være mulighed for at komplementere området, og det synes derfor særdeles oplagt at tænke i en aktivitetsoase netop på dette sted.

Idé-konceptet

Ide-konceptet for en aktivitetsoase i den grønne kile i Kajerødvej-området handler om at skabe et nyt parklignende rum med steder for mangfoldige aktiviteter i form af idræt, leg og bevægelse - først og fremmest for områdets beboere i de almennyttige boligområder, der ligger i umiddelbar nærhed af anlægget, men evt. også for andre af kommunens borgere. En aktivitetsoase på dette sted har til hensigt at skabe et lokalt samlingssted i nærområdet. Ikke alene for selvorganiseret idræt og leg for områdets børn. Aktivitetsoasen kan potentielt etablere steder, der appellerer bredt, og som formår at samle nærområdets beboere i alle aldre og med forskellige behov og ønsker. Med dette idé-koncept tænkes der i at forsøge at skabe et spændende nyt legelandskab, der snor sig ned ad bakkeskråningen med forskellige typer af lege men også rekreative opholdssteder, der kunne være attraktive steder for voksne og evt. de ældre i området. Dette legelandskab skal således både tilskynde til livlige såvel som mere rolige aktiviteter samt rekreativt ophold. Derudover tænkes det bakkede legelandskab designet således, at det spiller sammen med et nytænkende idrætslegested i arealet mellem bakkeskråningen og fodboldarealerne, som både kan tilbyde rum for klassiske boldspil eller idrætsdiscipliner, men muligvis også aktiviteter, der ikke er defineret på forhånd.

Som et samlet hele tænkes en aktivitetsoase i Kajerød at kunne 'samtænke' området, således at det muliggør og skaber rum for forskellige typer af leg, idræt og bevægelse samt rekreativt ophold af forskellig karakter. Oasen vil i kraft af dens mangfoldighed kunne samle en bred borgergruppe i nærområdet med deres forskellige behov og ønsker. Hvis der skabes et spændende parkområde med et unikt legeområde på toppen af bakken samt nye former for idrætslegefaciliteter, der ikke alene synes attraktivt for nærområdets beboere og daginstitutionen tæt derpå, vil stedet muligvis kunne tiltrække borgere fra hele Rudersdal kommune og fungere som udflugts lege- og idrætslegeplads for daginstitutioner og skoler i kommunen.

Konkrete idéer til aktivitetsoasens indhold og udformning

I udformningen af et legemiljø på bakkeskråningen kunne man skabe et lege-landskab bestående af lege- eller bevægelsesruter ned ad bakken med forskellige større eller mindre legesteder og rum med forskelligt indhold undervejs. Her kunne man tænke i muligheder for at klatre opad, nedad og igennem, man kunne tænke i rutsjebaner, der snor sig igennem landskabet, man kunne tænke i balance- og 'jorden er giftig' steder på kryds og tværs af bakkearealet, man kunne etablere en mindre sandoase, og - hvis det er muligt at tilføre vand - kunne man etablere et vandlegested med en drikkepost, hvilket er særdeles attraktivt for børn i alle aldre (Refsauge, 2012; Petersen, 2014).



Bakken rummer mange muligheder for et varieret og spændende legelandskab
Foto: Lise Specht Petersen

På de nedenstående fotografier illustreres det, hvordan man i udformningen af en legeplads i Vanløse i København har tilplantet et i forvejen bakket græsareal på en landskabelig måde, så legemiljøets arkitektoniske design er skabt som en helhed med bakkelandskab med forskellig tæt bevoksning. Dette legelandskab byder på mange forskellige lege- og aktivitetsmuligheder, bl.a. en rutsjebane, der snor sig ned ad bakken imellem træbevoksningen, en tovbane, der går fra en bakketop til en anden, et vandlegested med en vandpumpe øverst på bakken og et trækar, hvor vandet kan flyde nedad mod sandarealet, samt et trælegeskip i et dalstrøg med sand, der er bygget ind i legelandskabet¹⁸.



Svævebane imellem bakkehøjene på 'Legebakken' i Vanløse i København, der er bygget ind i den landskabelige arkitektur mellem bakkehøjene og med et dallignende sandområde imellem (Foto til venstre). Rutsjebane og vandlegeområde på en af bakkescråningerne er fra 'Legebakken' i København (Foto til højre)



Legebakken ved vandlegestedet og rutsjebanen bagved.



Lang rutsjebane, der snor sig igennem et bakket landskab med tætbevoksning med klatretræer.

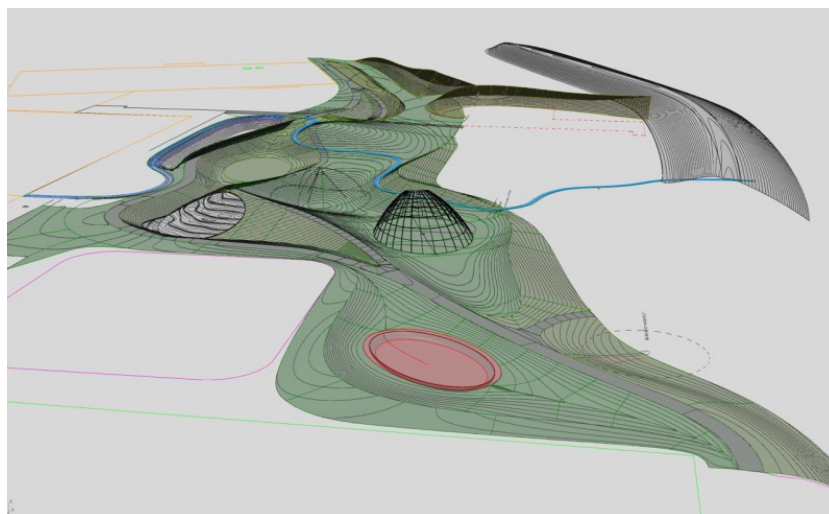
Fotos: Lise Specht Petersen

18 Legebakken blev etableret i 1998 og er tegnet af landskabsarkitekt Eva Zealander.

Udformningen af et bakket legelandskab på bakken i den grønne kile ved Kajerødvej kunne med fordel hente inspiration i denne legeplads' arkitektoniske udformning.

I et netop afsluttet ph.d. forskningsprojekt (Petersen, 2014) peges der på, at den arkitektoniske udformning af legepladser og byrum med en legende appel har afgørende betydning for, hvordan børn tager forskellige legesteder i anvendelse i forskellige legemiljøer. Forskningsprojektet viser bl.a., at en *'landskabelig arkitektur'*¹⁹ tilskynder til fantasifuld og kropslig leg og bevægelse, hvor børnene er særdeles optaget af at bevæge sig ad bevægelses- og legeruter. Og undersøgelsen viser desuden, at børn er optaget og draget af muligheden for at gemme sig og 'blive væk', når de leger, hvilket en landskabelig arkitektur skabe gode rammer for.

Et andet sted, udformningen af en aktivitetsoase et legelandskab i Kajerød området kunne hente inspiration i forhold til at skabe et naturpræget legelandskab, er det pågående arbejde, der i øjeblikket udformes i *'Caféhaven'* ved Gladsaxe Idrætsanlæg. Her er kunstner og designer Hans Henrik Øhlers i gang med et spændende og nytænkende design som en del af et *vandplus* (klima) projekt²⁰. I Gladsaxe Caféhavne designs/anlægges i 2014/2015 et stort bølget landskab, hvis hensigt er at skabe rum for bl.a. vandleg og rekreativt ophold i et landskabeligt og organisk formsprog. På illustrationen nedenfor ses en skitsetegning til dette projekt, som vil kunne inspirere til, hvordan et skulpturelt og landskabeligt bølgelandskab med legemuligheder og rekreativt ophold kunne udformes på bakkeskrænten ved den grønne kile i Kajerødvej kvarteret.



Screenshot til Gladsaxe Caféhavne.

Øhlers design

Et mere specifikt forslag til udformning af et unikt og spændende legelandskab på toppen af bakkeskråningen med mod idrætsanlægget kunne tage afsæt i et samarbejde med en udøvende kunstner eller landskabsarkitekt med flair for og erfaring med udformning af naturlegepladser, som skaber atmosfærefyldte steder for leg, bevægelse og forskellige former for rekreativt ophold. Med inspiration i det bølgeformede designsprog, som anvendes i caféhaven

19 En landskabelig arkitektur karakteriseres ved et sammenhængende landskab, hvor forskellige legesteder eller rekreative opholdssteder er placeret 'undervejs' på det, man kunne kalde ruter imellem disse steder, således at legen føres rundt (op og ned, frem og tilbage) i dette landskab (Petersen, 2014).

20 Caféhavne anlægges i 2014/2015. Se mere herom på <http://klimatilpasning.dk/vandplus>

i Gladsaxe, ville man på bakkeskråningen med fordel kunne veksle mellem stejle vinkler og mindre stejle vinkler og på den måde få skabt et skulpturelt landskab, som er spændende og udfordrende at bevæge sig rundt i. Der kan desuden arbejdes med opdelinger imellem plejet og uplejet beplantning, idet der i de stejle skråninger kan tænkes i uplejet beplantning. Især i de laveste slugter, hvor to stejle skråninger møder hinanden, kan der dannes en selvsaet 'urskov' med hyldetræer, pil og andre udholdende træer og busk arter. Disse vil kunne danne en mini-jungle, evt. med et overhængende løvdække, og de børn, der leger her, vil kunne lave små stier i krattet. Herinde kan der lægges natursten, væltede træstammer og flettes pilehytter, evt. på platforme, så der skabes en slags 'huler i træerne'. I dette 'vilde' naturmiljø vil der kunne skabes gode *gømmesteder*, som børn finder attraktive (Petersen, 2014). Forskellige typer af legeredskaber har imidlertid også en stor appel for børn i alle aldre, og man ville med fordel kunne integrere forskellige former for redskaber (fx i form af en rutsjebane, nogle svingtove, en klatrebane eller en klatreskulptur, hængekøjegynger, 'jorden er giftig' baner osv.) i et landskabeligt legelandskab på bakkehøjen. På de mindre stejle skråninger og flader kan der endvidere etableres plejet græs samt afgrænsede buske og træer, hvor der er plads til bænke og ophold for voksne. Endelig kan der opstilles babygynger, sandkasser, karruseller, hoppepude mv.

På området neden for bakkeskråningen kunne man med fordel tænke i udformningen af et anderledes og nytænkende arkitektonisk design, som kunne skabe rum for flere forskellige typer af idrætsaktiviteter – eksempelvis en alternativt formet boldbane. Her kan de nedenstående fotografier fra BUGA park i Berlin give inspiration til, hvordan en alternativt udformet boldbane kunne udformes. I BUGA-parken har man designet en stor rød skulptur, der danner rammen om beachvolley på den ene side, og på den anden side udgør skulpturen en klatrevæg samt et sted, hvor man kan hænge ud oppe på toppen af skulpturens øverste kant eller i det øjeformede hul i skulpturen.



Rød skulptur udformet som rammen om en beachvolleybane. Skulpturen fungerer som et uformelt opholdssted og bagsiden af denne fungerer som klatrevæg. BUGA park i Berlin.

Fotos: Lise Specht Petersen

Man kunne endvidere tænke i en *skæv* boldbane som alternativ til en traditionel udformet boldbane med standardmål. Denne kunne placeres direkte i græsset, som et andet eksempel fra BUGA park illustrerer på fotografiet neden for til venstre. Og endelig kunne man etablere en beachvolleybane på mere traditionel vis, med sandunderlag som en ø i et græsareal, som det ses på billedet neden for til højre fra Lindholm Strandpark.



Skæv basketballbane placeret direkte i græsarealet. BUGA park i Berlin.

Foto: Lise Specht Petersen



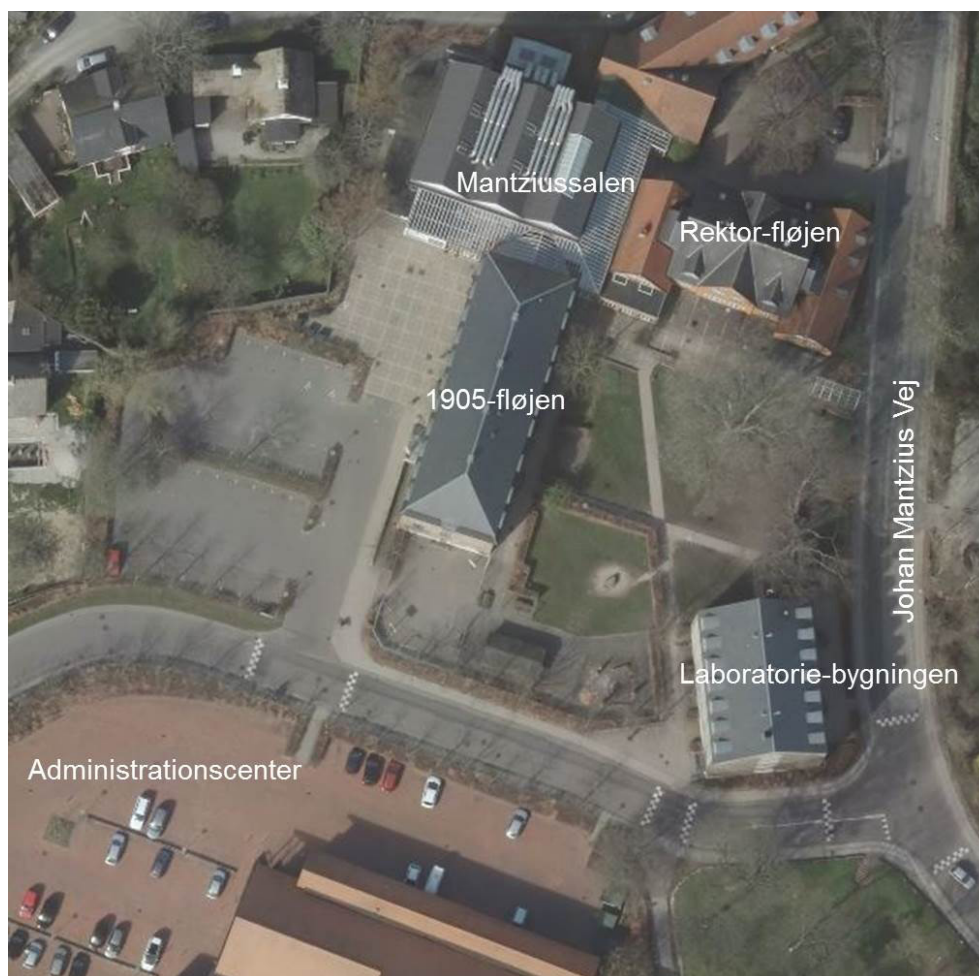
Beachvolleybane ved Lindholm Strandpark.

Foto: Oliver Vanges

Organisering

I udviklingen af en aktivitetsoase i den grønne kile er det overordentligt vigtigt med borgerinddragelse i såvel idé-genereringsfasen som planlægningsprocessen. Stedets potentiale for at blive et fremtidigt samlingssted for områdets beboere afhænger af, at de forskellige potentielle målgrupper bliver hørt og inddraget undervejs i planlægningsprocessen. De oplagte samarbejdspartnere vil således både være grundejerforeningerne samt boligselskaberne i området samt daginstitutionen beliggende på Byagervej. Erfaringer fra lignende projekter er bl.a. gjort i Sønderborg i forbindelse projektet 'En God Omvej', hvor man har udformet en naturpark på en græsmark (Pawlovskij et. al., 2012), og hvor erfaringerne har været, at det er særdeles afgørende at skabe steder, der appellerer bredt, og som kan samle forskellige borgergrupper. Dette muliggøres ved at tænke i en mangfoldighed af aktiviteter til både børn og voksne samt ved, at borgerne inddrages i planlægningsprocessen.

Mantziusgården – en unik og kunstnerisk udformet aktivitetsoase



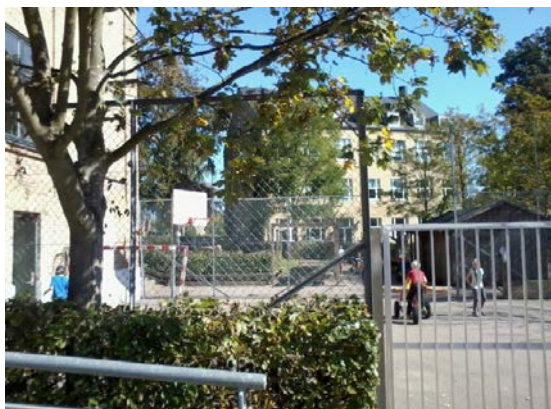
Stedsbeskrivelse og stedets nuværende anvendelse og brugergrupper

Mantziusgården ligger centralt og tæt på S-togsstationen i Birkerød. I Mantziusgården ligger kulturhus Mantziusgården. Derudover huser bygningerne omkring gårdanlægget 10. klasse skolen i Birkerød, hvor gården udgør skolens udendørs opholdsrum. Og endelig er Toftevangskolens SFO, Den Gule Drage, beliggende i Mantziusgården, hvor skolebørnene opholder sig i eftermiddagstimerne²¹.

Kulturhuset i Mantziusgården er beliggende på Johan Mantziusvej og rummer en multisal, forsamlingslokaler, fire åbne værksteder samt mødelokaler. Galleriet kan lejes til private fester og lignende. *Mantziussalen* er indrettet, så den kan fungere enten som én stor sal, der kan rumme op til 355 siddende og op til 485 stående, eller salen kan deles op i to mindre sale. Der

²¹ Der foregår i øjeblikket en drøftelse af, hvorvidt man skal have klubbens børn tilbage på skolens matrikel, og at stedet derfor i fremtiden først og fremmest vil blive et sted, hvor 10.klasserne har deres daglige gang – kombineret med de aktiviteter, der foregår i kulturet.

kan således afholdes op til to arrangementer på samme tid. Salene kan anvendes til musik, teater, revy, dans, udstillinger med mere. Derudover findes der i kulturhuset værksteder (grafik-, glas-, keramik- og væveværksted), som er åbne for alle borgere i Rudersdal Kommune. Foreninger kan desuden låne mødelokaler på Kulturhus Mantziusgården. Og endelig er det muligt at udstille sin kunst i foyeren på Mantziusgården. 10. klasse skolen har deres lokaler på anden sal i 1905-fløjen på Mantziusgården. Her kan eleverne vælge mellem tre forskellige linjer: En sportslinje, en medielinje og en billed- & designlinje.



Det asfalterede boldareal i Mantziusgården er indhegnet og udstyret med et basketballnet, som 10-klases drengene benytter, mens SFO børn cykler rundt i gården



Området med bålpladsen med liggende totempæl fremstår slidt (fotografiet til venstre). På græsarealet centralt i Mantziusgården er placeret en stensulptur.

Fotos: Lise Specht Petersen

Ser man på de udendørs faciliteter i tilknytning til 10. klasseskolen, SFO og kulturhuset er her tale om et sted med relativt få lege- og rekreative aktivitetsmuligheder (i form af basketballbane, et nedslidt område med bålplads samt et græsareal med stensulptur i gårdens centrale del). Det synes derfor særdeles relevant at skabe en aktivitetsoase, der kan skabe mere socialt og kulturelt samvær på tværs af disse forskellige alders- og målgrupper, der kommer i Mantziusgården.

Kommunen har besluttet en strategi for den fremtidige profil for Mantziusgården, hvor stedets profil skal styrkes som spillested og kommunal institution. 1905-fløjens to øverste etager (med bl.a. musikoverum i kælderen) skal udvikles til faciliteter for unge, så der skabes et nutidigt og dynamisk ungemiljø i 1905-fløjens øverste etager og i nogle af kælderfaciliteterne.

Dette indebærer, at 'Den Gule Drage' flyttes. I 1905-fløjens stueetage og dele af kælderetagen er der planer om at etablere oplevelses- og udstillingsrum med tilknyttede aktivitetsrum, værksteder og workshop-faciliteter. Disse faciliteter vil kunne anvendes til større og mindre events, debatarrangementer, udstillinger mv. Rudersdal Museer vil f.eks. kunne etablere temaudstillinger med fokus på kommunens historie, og Ung i Rudersdal og andre kultur- og fritidsinstitutioner, foreninger m.v. vil kunne arbejde med produktioner og udstillinger. Disse aktiviteter vil kunne foregå i samarbejde og/eller partnerskab, ligesom private aktører også vil kunne anvende faciliteterne til arrangementer og udstillinger. Anvendelsen skal gøres fleksibel og skabe gode vilkår for selvorganiserede aktiviteter i de tilknyttede workshopfaciliteter. Gode overgange mellem ude- og inderum vil med udgangspunkt i cafe og foyer give mere liv til hele "1905-fløjen", så Mantziushavens lege- og aktivitetsarealer udnyttes bedst muligt. Strategien igangsættes, når det 2 årige pilotprojekt "Initiateket" i stueetagen i 1905-fløjen afsluttes i 2016.

Idekonceptet og aktivitetsoasens potentiale

Idekonceptet til en aktivitetsoase i Mantziusgården tager sigte på at skabe et attraktivt sted med en god atmosfære i gårdmiljøet, som kan tilgodeses de borgere, der har deres gang i kulturhuset. Hensigten med en aktivitetsoase i Mantziusgården er at tænke i fleksible opholds- og aktivitetsmuligheder for de borgere, der har deres gang i kulturhuset, samtidig med at det er vigtigt at tænke i aktivitetsmuligheder for 10.klasses eleverne samt SFO børnene, der opholder sig her efter skoletid. Der tages afsæt i idéen om et kunstnerisk og *skulpturelt arkitektonisk design* (Petersen, 2014), der kan åbne op for en bred vifte af muligheder og forskellige former for aktiviteter, der vil kunne finde sted side om side. Stedet bør kunne åbne op for multifunktionelle aktivitetsmuligheder, som ikke nødvendigvis er defineret på forhånd. I udformningen af forskellige skulpturelle steder kunne man eksempelvis indtænke musik og dans, lys og lyd, billedkunst mv. i designet med inspiration i de kulturelle aktiviteter, der foregår i kulturhuset.

Konkrete idéer til aktivitetsoasens indhold

En aktivitetsoase på dette sted kunne med fordel hente inspiration i nogle uformelle og skulpturelle udtryksformer og et anderledes og ungt design, som både appellerer til de unge og til byens borgere mere bredt. Ved Guldberg skole i København er der etableret en hvid klatreskulptur, som på mange måder indeholder flere dimensioner på én gang: leg, kunst og muligheder for rekreativt ophold på eller ved skulpturen. Som de nedenstående fotografier illustrerer, tager denne skulptur sig meget forskelligt ud afhængig af tidspunktet på dagen og afhængig af de mennesker, der indtager stedet, hvad enten det er børn, der leger på skulpturen i dagtimerne, eller voksne der oplever stedet i aftenbelysning.



Lege/klatreskulptur ved Guldbergskolen i København om dagen i skoletiden (til venstre). Om aftenen skaber skulpturen med belysning en anderledes og stemningsfuld atmosfære.



Fotos og design: Hans Henrik Øhlers (OHLERS DESIGN)

Ovenstående er gode eksempler på, hvordan en skulptur i en skolegård på Nørrebro i København har skabt et sted, der bygger bro mellem skolebørns umiddelbare behov for at klatre og være i bevægelse, samtidig med at det er en skulptur, som voksne også kan have glæde af – hvad enten de føler sig tilskyndet til at klatre med op i skulpturen, eller de oplever skulpturen som et kunstværk. På samme måde appellerer den hvide Dome, som Ohlers Design har konstrueret til en park i Gentofte (jf. fotografierne nedenfor) både til leg og klatring såvel som et atmosfærefyldt skulpturel sted for borgere i alle aldre.



Den hvide Dome – en klatreskulptur som både er kunst og leg – eksempelvis i form af en klatreskulptur.



Design og fotos: OHLERS DESIGN (Hans Henrik Øhlers)

Udformningen af et skulpturelt design i Mantziusgården kunne lade sig inspirere af denne eller lignende skulpturer, der ville kunne skabe sjove klatre- og hænge-ud-steder for børnene og de unge i dagtimerne, og samtidig skabe indbydende rekreative opholdsmuligheder for de borgere i Rudersdal kommune, der har deres gang i kulturhuset senere på dagen og i aften-timerne.

Hvis man vil bevare muligheden for at spille bold i den forreste del af gården, kunne man tænke i en multifunktionel boldbane, hvor hegnet rundt om boldbanen kunne udformes som en skulpturel ”væg” med celleformede åbninger, som er store nok til, at de kan fungere som små være-rum, hvor børn og unge kan sidde opret inde i. Børnene og de unge skoleelever kan således klatre rundt omkring i strukturen og desuden opholde sig inde i ”cellerne”. Samme boldbane ville således også kunne bruges som performance-sted til optagelse af film, små

koncerter etc., hvor publikum kan hænge ud i alle ”cellerne”.

Det vil i det hele taget være oplagt at tematisere det skulpturelle design på en sådan måde, at det knytter an til de kulturelle aktiviteter og temaer, som foregår i kulturhuset. Det kan endvidere være en idé at skabe et roligt og atmosfærefyldt sted, måske i form af et hjørne med et skakbord, hvor den lokale skakklub²², som holder til i kulturhuset i Mantziusgården, kan fordybe sig i et parti skak i det udendørs gårdanlæg. I Superkilen i Nørrebroparken i København (jf. fotografierne neden for) har man designet opholdssteder med møbler til forskellige spil og skulpturelle siddemøbler, som adskiller sig fra det, vi ellers ser i bybilledet.



Skakborde samt alternative skulpturelle stole samt sort skulptur, i Nørrebroparken, København

Fotos: Lise Specht Petersen

Et andet idéforslag til en aktivitetsoase i Mantziusgården handler om at skabe en pergola-dome med hængekøjer. Pergolaen kunne udformes som en dome, eller en domeformet tunnel med beplantning af duftende slyng- og klatreplanter. Herinde i dette uderum kunne der være ophængt reb, lianer, hængekøjer, redegyster, reb, balance-snore, osv. Alle mulige former for reb og hængende, gyngende elementer f.eks. grønlandsk rebtræning (to reb spændt ud i brysthøjde) med mulighed for anderledes street-træning eller almindelig sjov og balanceleg. Et sådant sted ville rumme aktivitetsmuligheder for de unge, samtidig med at det kunne være et sted med ro og fordybelse inden for samme gårdmiljø – på det forholdsvis begrænsede areal i Mantziusgården.

En tredje idé kunne være at etablere en udendørs bålhytte ved det nedslidte bålsted. Denne kunne udformes som en dråbeformet dome med udendørs pejs eller et delvist lukket ildsted inde i midten, udformet i ildfast beton. En sådan bålhytte kunne skabe et atmosfærefyldt sted med ro for socialt samvær om aftenen efter en koncert, hygge med kammeraterne, mens man i dagtimerne ville kunne klatre på domnen.

22 Birkerød skakklub holder til i Mantziusgården



Norsk bålhytte design: Fotos: <http://newsroom.ecocustomhomes.com/?p=54045>

Udviklingen af en aktivitetsoase i Mantziusgården kunne ske i samarbejde med en kunstner med erfaring i at skabe rekreative lege- opholds- og hænge-ud-steder, der tilgodeser flere målgrupper af borgere på en gang.

Organisering

Der er mange forskellige brugere af Mantziusgården og dermed også flere mulige samarbejdspartnere til udviklingen af en aktivitetsoase på dette sted. `Borgerforeningen Birkerød` er meget engageret i byudviklingen i Birkerød og er sammen med de lokale foreninger (fx skak), musikskolen, og de unge nuværende og kommende brugere oplagte samarbejdspartnere til at skabe en oase, der kan tilgodese en hel dags brug af Mantziusgården.

Skatepark Gertrud i Vedbæk - en mobil street-oase



Stedsbeskrivelse

Skatepark Gertrud er beliggende ved parkeringspladsen bag Vedbæk skole ca. 5 minutter fra Vedbæk Station. Skatepark Gertrud er egentlig udlagt som parkeringsplads. Tidligere har stedet fungeret som trafiklegeplads. Den eksisterende asfaltbelægning fremstår slidt og ramponeret, og der er kun få faciliteter på pladsen. Ifølge kommunen er stedet imidlertid særdeles populært blandt de børn og unge, der bor i området, om end pladsen kun er udstyret med meget enkle faciliteter og elementer, der først og fremmest appellerer til skate-aktiviteter. Der er bl.a. en minirampe med tilhørende 'bank', en 'pyramide', en 'boks' og en lille 'flatbar'. Men eftersom Skatepark Gertrud er et af de eneste samlingssteder for de unge i Vedbæk, kunne man med fordel tænke i andre former for aktiviteter for en bredere målgruppe.



Skatepark Gertrud beliggende ved Vedbæk Skole

Foto: Lise Specht Petersen

Stedets nuværende anvendelse og brugere

Stedets primære brugere er de unge, der bor i nærområdet. Etableringen af de elementer, som findes på Skatepark Gertrud i dag, er sket i et tæt partnerskab med en aktiv lokal ungegruppe og deres ligeledes aktive forældre. Forældregruppen har påtaget sig at delfinansiere projektet og har desuden været med til at koordinere selvbyggerprojektet, da Skatepark Gertrud blev etableret. I kraft af pladsens beliggenhed tæt på Vedbæk skole er der mange børn og unge, som går på skolen eller bor i området, der lægger vejen forbi og opholder sig her. Med jævne mellemrum er Skatepark Gertrud centrum for streetevents, hvor der er mulighed for at dyrke forskellige former for streetsport (fx streetfodbold og streetbasket). Ca. to gange om året arrangerer 'Ung i Rudersdal' særlige street- eller skate-events, der foregår på Skatepark Gertrud.

Skateparken synes at have et umiddelbart potentiale som socialt mødested i kraft af sin centrale beliggenhed tæt på Vedbæk skole samt de almennyttige boligområder i Vedbæk. Udover at udvikle flere aktivitetsmuligheder for de børn og unge, der allerede benytter stedet, foreslås det, at en aktivitetsoase på Skatepark Gertrud skal forsøge at appellere bredere og åbne op for flere aktiviteter for målgruppen af børn og unge og for såvel piger som drenge. Og det er her vigtigt ikke kun at tænke i at udbygge potentielle *aktivitetsmuligheder* men også i forskellige former for formelle og uformelle *opholdsmuligheder* og hænge-ud-steder. Men frem for alt bør stedets streetkarakter bevares for at tiltrække de unge, der allerede kommer her, og som har tilknytning til stedet.

Eftersom arealet ved Skatepark Gertrud er udlagt som parkeringsareal, er iværksættelse af egentlige anlægsprojekter ikke realistisk på kort sigt. Det vil derimod være mere hensigtsmæssigt at tænke i *mobilitetsbegrebet* dvs., hvilke muligheder der kunne være i forhold til design af elementer, som ville kunne flyttes til andre steder, hvis behovet herfor skulle opstå på et tidspunkt. Mobilitetsbegrebet har således været en af præmisserne for udviklingen af det idékoncept og de konkrete idéforslag, som præsenteres i det følgende. Afgørende præmisser for udviklingen af idékonceptet til en aktivitetsoase ved Skatepark Gertrud har altså for det første været at arbejde med idéforslag til 'ikke-permanente', flytbare og fleksible elementer. Og for det andet har det været hensigten med idékonceptet at udvikle nogle idéer til, hvordan man i højere grad kan tilgodese og skabe rum for aktiviteter for en bredere målgruppe af børn

og unge end skaterne. Aktiviteter der appellerer bredt – og som appellerer både til pigerne og til drengene.



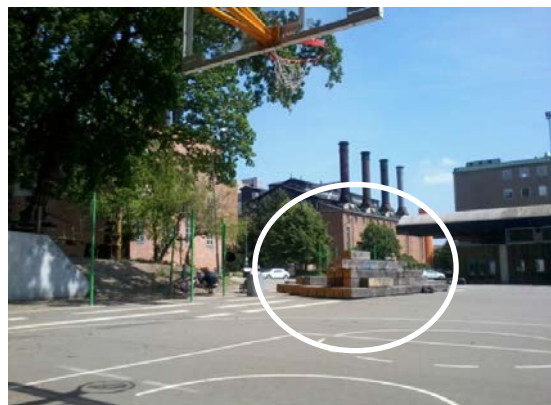
Den mobile street-oases idékoncept og potentiale for området

Idékonceptet består af tre dele. For det første har det været hensigten at inspirere til udviklingen af nogle mobile og fleksible elementer, som kan anvendes til forskellige former for leg, spil og street-aktiviteter på asfaltaarealet. Og for det andet bygger idékonceptet på udviklingen af nogle uformelle opholdssteder og hænge-ud-steder, mindre playspots til leg og bevægelse eller spil på græsarealet. Græsarealet kan indtænkes som en slags arkitektonisk kant omkring Skatepark Gertrud, hvor det er muligt at opholde sig, 'hænge ud' og observere det liv, der udspiller sig på pladsen. Og for det tredje bygger idékonceptet på at udvikle nogle mobile elementer, som også kunne være af interesse for de voksne borgere, foreninger og skolerne i kommunen.

Konkrete idéer og inspirationsmateriale til en street-oase

Igennem de senere år er der i et stigende omfang designet 'urbane steder' med et arkitektonisk design, der tilgodeser multifunktionelle streetaktiviteter samt alsidigt og rekreativt ophold i disse byrum. De fleste af disse er permanente steder. Men der ses også flere gode og inspirerende eksempler på, at man har forsøgt at tænke i *midlertidige byrum*, installationer og rum med mangfoldige aktivitetstyper, hvor hensigten er at afprøve hvilke forskellige behov og ønsker, der er i forhold til disse steders fremtidige anvendelsesmuligheder.

Et af de steder, hvor man igennem de senere år har arbejdet med etablering af midlertidige byrum, er på Carlsberg-grunden i København. Her er både TAP-E pladsen beliggende foran Dansehallerne samt Boblepladsen gode eksempler på nytænkende street-pladser.



Boblepladsen på Carlsberg er indrettet med uformelle streetmøbler i form af store rå bjælker, der fungerer som uformelle-hænge-ud-steder.

Foto: Lise Specht Petersen

På Boblepladsen er der bl.a. anbragt nogle store rå bjælker, som fungerer som uformelle hænge-ud-steder for de større børn, unge og voksne, der opholder sig her, mens børnene klatrer på dem. Derudover er der designet hængekøjer, ophængt imellem nogle grønne stålstænger (jf. fotografierne nedenfor), som bliver flittigt brugt både i dagtimerne og om aftenen. Disse elementer, som altså både tjener som hænge-ud-steder og lege- og klatresteder, kunne man hente inspiration fra til Skatepark Gertrud, hvor de, der ikke er i gang med aktiviteter på pladsen, kunne hænge ud i en hængekøje eller på en konstruktion af store bjælker eller lign. som kunne placeres i kanten mellem asfalt- og græsarealet, og dermed rammen pladsen ind.

På Boblepladsen har man endvidere etableret basketballnet samt designet nogle gule rail-stativer til parkour, og som det fremgår af nedenstående fotografier også modige børn og deres forældre klatrer rundt i. Og endelig er her etableret bobler i asfalten beregnet til at skate eller løbe på rulleskøjter eller løbehjul på.



Den gule railskov til parkour og klatring ved Boblepladsen på Carlsberg.



Fotos: Lise Specht Petersen

Derudover har man på Boblepladsen samt på TAP-E pladsen foran Dansehallerne etableret hængekøjer udformet i et urbant udtryk.



Hængekøjer på Boblepladsen (tv) samt ved TAP E pladsen på Carlsberg.



Fotos: Lise Specht Petersen

Andre steder har man etableret *playspots* i form af et bordtennisbord. På de nedenstående fotografier er det illustreret, hvordan man midt på Sønder Boulevard i København samt ved Vestre skole i Odense har etableret vejrbestandige bordtennisborde. Ved Sønder Boulevard i København er det muligt at låne bordtennisbat i kiosken lige over for. I Odense bymidte har man etableret to bordtennisborde i udformningen af en legegade, der blev etableret i 2010. Legegaden fungerer i dagtimerne som en udvidet skolegård ved Vestre skole i Odense.



Bordtennis på Sønder Boulevard i København (tv.) samt Vestre skole i Odense (th).



Fotos: Lise Specht Petersen

Dette er også en oplagt mulighed at tænke i ved Skatepark Gertrud, hvor man både kunne placere et bordtennisbord og andre typer af ikke-permanente spillefaciliteter på græsarealet eller på det asfalterede område.

Parkeringspladser er normalt forbeholdt biler og typisk belagt med asfalt eller beton samt lige streger, der markerer, hvor bilerne skal parkere. På *Centrumpladsen* i Ringe har man indrettet en parkeringsplads på en måde, så den kan anvendes fleksibelt til såvel parkering som til leg og spil. Idéen i Ringe har været at udnytte parkeringspladsen dobbelt, således at *spild*-plads bliver til *spille*-plads. Landskabsarkitekterne²³ fik idéen til at dobbeltudnytte dette centralt beliggende parkeringsareal, som i dag fungerer som parkeringsareal i dagtimerne,

23 Landskabsarkitekterne Land+

når butikkerne har åbent, mens pladsen efter fyraften, hvor den er tom for biler, udnyttes som aktivitetssted²⁴.

Ved brug af forskellige belægninger, belysning samt pullerter, der kan hæves og sænkes, transformeres parkeringspladsen efter kl. 18.00 og i weekenden, når bilerne ikke benytter pladsen, til et aktivt byrum med plads til boldspil og leg. Faaborg-Midtfyn Kommune har desuden indgået en aftale med politiet om, at det er ulovligt at parkere bilen på pladsen efter kl. 18. Pladsen er inddelt i fire områder til ophold og oplevelser: 1) Ungdommens plads/natpladsen (her hænger man ud eller kysser godnat), 2) Kroppens plads/ idrætslegeplads til boldspil og leg, 3) Kulturpladsen til marked, musik, udstillinger og 4) Den folkelige plads - til ophold og hygge. Ved større arrangementer er det muligt at afspærre pladsen helt.

Muligheden for at tænke i en dobbeltanvendelse af (en del af) parkeringsarealet ved Skatepark Gertrud er ligeledes en mulighed, som det er værd at overveje, hvis kommunen ønsker at bevare arealet som potentielt parkeringsareal. Man kunne i så fald også tænke i belysningsforhold, der kunne oplyse pladsen og derved være mere anvendelig som boldplads i aften-timerne, hvilket samtidig ville gøre området mere trygt at færdes i om aftenen.

I Svendborg, Køge, Odense og flere andre byer i Danmark ses der flere gode eksempler på, hvordan man arbejder på at binde havneområderne sammen med resten af byen og med at udvikle nye byrum og aktiviteter, som har til hensigt at skabe nyt liv og invitere forskellige bruger- og aldersgrupper til multifunktionelle aktiviteter. I disse byer har man etableret *midlertidige* rum og steder i de gamle industriområder på havnen for leg og rekreativt ophold. Her er der tale om steder, som på længere sigt vil kunne danne afsæt for mere permanente løsninger i overensstemmelse med borgernes behov og ønsker.

I Svendborg er dette sket på havneområdet ved Jessens Møle samt på godsbanearealet mellem Nyborgvej og Nordre Havnevej²⁵. På havnepladsen har man bl.a. arbejdet med at udnytte vejarealet ud mod havnepladsen til bevægelse og leg, således at det aflukkes delvist af værn og tilføres en grafisk markering. Og i de perioder, hvor der ikke er brug for parkering og trafikal passage, overtages gadens areal helt af idræts- og legeaktiviteter.

I Køge har man udviklet nogle fine tiltag på Søndre havneområdet i form af nye byrum med aktivitetsmuligheder. Her har man bl.a. etableret såkaldte *havnehaver*, hvor borgerne kan dyrke deres egne grøntsager eller krydderurter. Derudover har man designet et *mobilt køkken* bestående af tre mobile vogne, som kommunens borgere kan låne til særlige arrangementer på havneområdet.

24 Se billeder og nærmere beskrivelse af parkeringspladsen på Centrumpladsen i Ringe på hjemmesiden <http://www.landplus.dk/?ID=CE>. Projektet på parkeringspladsen i Ringe er desuden beskrevet i bogen "Aktiverende arkitektur og byplanlægning - 50 eksempler på udvikling af attraktive og aktive byrum" fra 2009, udgivet af Dansk Idrætsforbund og Indenrigs- og Socialministeriet.

25 De forskellige idéer til nye byrum, som man konkretiserer og afprøver kan læses i publikationen Aktiverende arkitektur og byplanlægning, som kan downloades på følgende webadresse: http://www.svendborg.dk/sites/default/files/aktiverende_arkitektur_og_byplanlaegning_1.pdf

Havnehaver og grillsted ved Søndre Havn i Køge



Foto: Lise Specht Petersen

HAVNEHAVER

Havnehaverne er placeret sammen med et udekøkken ved det nye byrum 'Opdagelsen' på Søndre Havn.

Her kan borgere, restauranter og institutioner dyrke krydderurter, grøntsager og blomster på havnen.

I de senere år er det blevet populært - både herhjemme og i udlandet - at dyrke haver i fællesskab i byerne. Fænomenet, der på engelsk hedder "urban gardening", blev etableret i Køge i 2013 form af 50 såkaldte havnehaver. I det nye byrum kaldet 'udsigten', der er dannet af havet, havnen, stranden og strandengen, er der siddemøbler, hvor man kan grille, træne eller lege eller blot sidde og nyde den smukke udsigt. Der kan også afholdes små koncerter og arrangementer hen over sommeren i læ og tørvejr. På opfordring fra de unge brugere i byen er her desuden installeret et trådløst musikanlæg, som kan benyttes til at afspille musik fra en mobiltelefon. Borgere og andre interesserede kan gratis låne mobil-køkkenet og afholde særlige arrangementer (fx børnefødselsdage mv.)²⁶.

'UDSIGTEN' Søndre Havn i Køge

MOBILKØKKEN

Mobilkøkkenet er et køkken på hjul, der er let at rulle ud på havnens områder til brug for tilberedning af frokost eller middag.

Køkkenet består af et gasblus med gryde, en rygeovn, et trepersoners skærebræt og en vogn til rindende vand.

Mobilkøkkenet er skabt af kunstneren Jesper Aabille og har til formål at gøre måltidet til et socialt rum.



Foto: Lise Specht Petersen

Disse tiltag; havnehaver, mobilt køkken eller trådløse musikanlæg mv. kunne også være en mulighed at tænke i i Skatepark Gertrud. Her ville man evt. kunne indgå i et samarbejde med Vedbæk skole og muligvis også kano- og kajakklubben i Vedbæk med flere, som også kunne have interesse i at have adgang til sådanne udefaciliteter.

²⁶ Mobilkøkkenet er placeret i byrummet 'Udsigtens container og udlånes i perioden maj-oktober. Man skal dog være over 18 år for at låne en nøgle.

Endelig er tanken om at etablere en såkaldt *idrætscontainer* ved Skatepark Gertrud en mulighed. Flere steder har man arbejdet med tiltag af denne art, bl.a. i København, hvor man i forbindelse med motionsstrategien 'København – en by i bevægelse' etablerede bemandede idrætscontainere tre steder i København i socialt udsatte boligområder med få idrætsaktive børn og unge. Containerne blev placeret nær en skole eller anden institution, hvor børnene havde mulighed for at dyrke idræt og låne forskellige idrætsrekvisitter (Petersen, 2009). Idrætscontainerne holdt åbnet i eftermiddagstimerne fire dage om ugen, hvor der foregik såvel organiseret som selvorganiseret idræt og leg, turneringer og stævner. Der var desuden et samarbejde med de lokale skoler og institutioner i området.



Leg og spil ved bemanded Idrætscontainer (Thorstainer), København, 2008.



Fotos: Lise Specht Petersen

Man kunne desuden tænke i at etablere aktiviteter på Skatepark Gertrud i forbindelse med ferietilbuddet 'Ung i Rudersdal på hjul'.

I Viborg har man lavet en park til parkour og trial bikes, hvilket er illustreret på billedet neden for: Størstedelen er blevet skabt af restmaterialer fra et større brobygningsprojekt. Bru- gen af restmaterialer og placeringen af disse ser tilfældig ud, men giver stedet en stemning, som de unge er ret vilde med, men som måske ikke tiltaler de fleste arkitekter. Ved Skatepark Gertrud kunne man tænke i noget lignende.



Park til parkour og Trial bikes, Viborg.

En oplagt idé kunne desuden være at forsøge at etablere nogle fælles strukturer for skateboard og Parkour – hvilket os bekendt – ikke er gjort før, men som det kunne være spændende at tænke i mulighederne for på dette sted afhængig af de unges ønsker og behov.

Endelig er PLUG N PLAY i Ørestaden et godt eksempel på, hvordan man har etableret nogle midlertidige byrum til streetaktiviteter. PLUG N PLAY er et uformelt udendørs idrætsanlæg beliggende i Ørestaden i København. Stedet danner rammen om nye idrætsgrene som speed-skating på rulleskøjter, parkour samt dirt-jump - en særlig version af mountainbikesport. Derudover er der plads til fem-mands fodbold, streetbasket og beachvolley. PLUG N PLAY er udviklet i samarbejde med 'By & Havn' og i fællesskab med lokale borgere og idrætsudøvere i Ørestaden og resten af København. Idrætsanlægget på 25.000 m² er åbnet døgnet rundt og frit tilgængeligt for alle til selvorganiseret idræt. PLUG N PLAY består delvist af mobile faciliteter, der kan flyttes til andre lokaliteter, hvis området en dag skal bruges til et andet formål. I så fald vil anlægget ikke bare skulle rives ned, men kan flyttes til et eller flere nye steder. En oplagt idé kunne være at samtænke nogle spændende skate-faciliteter med uformelle opholds- og mødesteder for de unge.

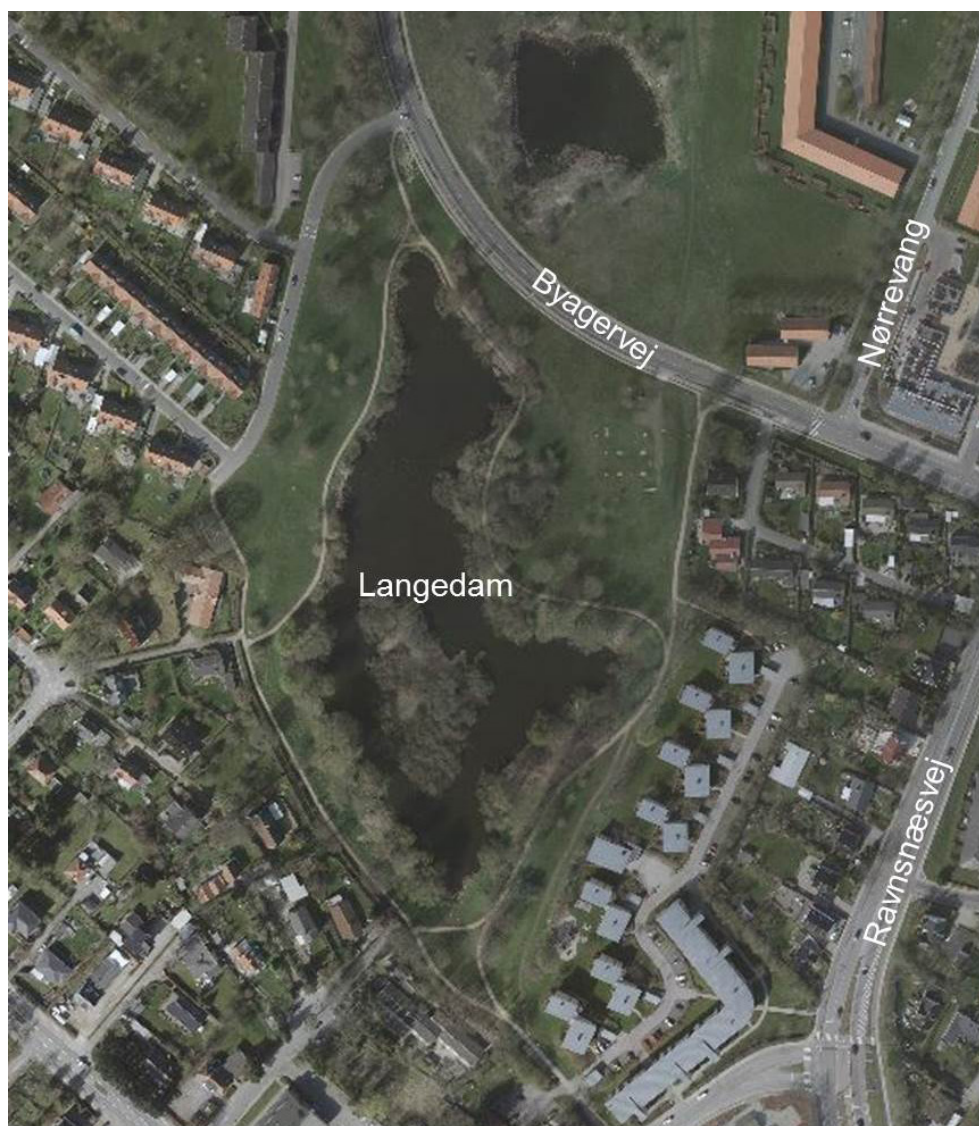
Organisering og partnerskaber

Eftersom Vedbæk vil blive udviklet de kommende år med flere boliger og borgere på forsvarskommandoens tidligere områder, vil der i fremtiden blive indskrevet flere børn på Vedbæk Skole og Skatepark Gertrud er et oplagt sted at udvikle en aktivitetsoase. Stedet trænger helt klart til opmærksomhed. Stranden er meget brugt i sommertiden, men udenfor strand-sæsonen er Skatepark Gertrud det eneste sted i området for de unge. Om end stedet allerede fungerer som et mødested for kvarterets unge, vil det - hvis man tænker det bredere samt tænker i mobilitetsbegrebet - givetvis også kunne bruges af flere unge og potentielt også andre af byens borgere end de unge. I forhold til udviklingen af elementer og installationer, som man evt. kan 'låne ud' til andre lokaliteter efter behov og ved særlige lejligheder, kunne man eventuelt indgå et samarbejde med nogle af foreningerne i kommunen, men i høj grad også skolerne, som ville kunne anvende disse. Dette kunne være relevant i forhold udviklingen af nye undervisnings- og læringstiltag i forbindelse med den nye skolereform. Og her må Vedbæk skole naturligvis anses for at være den mest oplagte samarbejdspartner.

I planlægningen af, hvilke faciliteter man skal udvikle og etablere, er det særdeles vigtigt at være opmærksom på at involvere de unge i, hvad de kunne tænke sig på området, samt hvordan det skal bruges og vedligeholdes. I flere forskellige sammenhænge har man gode erfaringer med at arbejde med de unge i udviklingen af steder, de kan tage ejerskab for²⁷. Eftersom at Skatepark Gertrud er blevet til i et tæt partnerskab med de lokale unge og deres forældre, er det oplagt at indgå et samarbejde med de nuværende (men også de kommende brugere) blandt nærområdets beboere, som er interesseret i at blive inddraget i og bidrage til den videre udvikling af stedet.

27 Et sådant forum er eksempelvis creative roots - <http://www.creativeroots.dk/>

Langedam parken - en rekreativ vandlegeoase ved søbredden



Stedsbeskrivelse

Langedam ligger som en frodig grøn naturpræget bypark i Birkerød afgrænset mod øst, syd og vest af tæt lav boligbebyggelse. Mod nord er der kig til den vidt åbne grønne kile Sletten ved Byagervej, der strækker sig mod nord mod Eskemose Skov og Sjælsø. Parken er karakteriseret ved den lavtliggende sø, der fylder størstedelen af parken, det jævnt stigende terræn omkring søen samt den frodige kratbevoksning og store træer, der omkranser søen.

Beplantningen i parken er tæt de fleste steder, og der findes kun få friholdte kig til vandfladen²⁸. Søen udgør et beskyttet vådområde og beplantningen har en høj naturværdi med

²⁸ Der er for nylig foretaget flere åbninger, hvor der er skabt kig ned til søen, og kommunen har en intention om at åbne endnu mere op.

en stor variation og artsrigdom. Parken består af kontraster mellem klippet og uklippet græs med enkelte markante solitære træer. De organiske former, terrænet og den frodige beplantning skaber rum for ugeneret ophold, og der findes enkelte bænke rundt om søen. Beplantningen i parken skærmer for den omkringliggende bebyggelse.



Sti langs søen i den sydlige del af Langedam parken.
Fotos: Lise Specht Petersen



Græsskråning langs søen i Langedam parken.

Parkens nuværende anvendelse og brugere

Langedam er et vigtigt grønt åndehul i bydelen og bruges primært af borgere, der bor i nærheden, og området benyttes i særlig grad af borgere, der lufter deres hund i parken. Der er gode indgangsforhold fra alle sider af parken og et sammenhængende stisystem af grusstier og trampestier, der leder de besøgende rundt i parken. Derudover løber *Rudersdalruten* gennem parkens østlige del. Langedam er derudover et sted, som nærliggende daginstitutioner i området benytter, når de går ture i nærområdet. Her er imidlertid få opholdsmuligheder og ingen faciliteter, der inviterer til aktivitet, leg eller rekreativt ophold.

Idekonceptet og dets potentiale

Inden for et bredt og tværfagligt forskningsfelt er der et stigende antal studier, der peger på sammenhænge mellem menneskers oplevelser i naturen og deres mentale sundhed (se bl.a. Hansen, 2005; Randrup, Schipperijn, Hansen, Søndergaard og Stigsdotter, 2008). Studier med fokus på børns legemiljøer peger på sammenhænge mellem børns adgang til naturlige legemiljøer og rige sanseoplevelser, udvikling af bedre motoriske kompetencer og kreative udfoldelse i leg (Grahn et.al, 1997, Fjørtoft, 2000, Mårtensson, 2004, Andersen, 2009), og der peges på, at børn knytter særdeles tætte relationer til deres legesteder i naturen (Fasting, 2013).

Langedam er en naturpræget bypark med en frodig karakter og mange rum, hvor det er oplagt at tænke i en aktivitetsoase i form af et natur- og vandlegested et læ-fuldt sted ved søen. Her er et rigt potentiale for at styrke oplevelses- og naturværdien i området og især sætte fokus på plante- og dyrelivet ved søen til glæde for parkens publikum, såvel de borgere, der går ture i området, som de daginstitutionsbørn, der færdes på stierne omkring søen. Mest oplagt synes det at udforme et spændende vandlegested for børnene, hvor der samtidig medtænkes rekreative og inspirerende opholdsmuligheder for de voksne.



Læ-fuldt sted ved søen i Langedam parken, hvor potentialet for en vand-aktivitetsoase/naturlegested er stort. Stedet er desuden karakteriseret ved et naturligt fald, som udformningen af en vandaktivitetsoase kan udnytte.

Foto: Lise Specht Petersen

Der er flere mulige placeringer ved søen, hvor man kan udvikle et rekreativt vandlegested. Mest egnet er nok det sted, som er illustreret på fotografiet oven for, ved de store træer, idet der her synes at være mest læ, stor artsrigdom og derudover et naturligt fald ned mod søen, som kan udnyttes i udformningen af vandlegeområdet. En anden mulig placering kunne være ved de to skildpadder tæt på stien. Her synes dog at være mindre læ, mindre artsrigdom og mindre naturligt fald i terrænet, som et vandlegested kunne udnytte.

Idékonceptet kunne desuden potentielt tænkes ind som en del af et klimatilpasningsprojekt. I Birkerød er der få mindre områder i den bymæssige bebyggelse, som rummer en risiko for oversvømmelse²⁹. Derudover er der primært i Pilegårdskilen, Stenhøjgårdskilen, Sletten ved Byagervej samt øvelsesterrænet på kommunegrænsen mod Allerød lavninger med oversvømmelsesrisiko. I disse grønne områder kan der arbejdes med lokal afledning af regnvand som et rekreativt element.

Konkrete idéforslag til en vandaktivitetsoase ved søen i Langedam

Idéerne til indhold for en aktivitetsoase på dette sted handler først og fremmest om at tænke i vand, der kan flyde nedad i bølgede forløb, omkranset af trædesten, hvor børnene kan opholde sig, mens de leger med vandet, og uden at stedet bliver for mudret. Inspiration til udformningen af en vandaktivitetsoase kan hentes i et vandlegested ved legepladsen i Munkemose i Odense (jf. fotografiet neden for til venstre), hvor der er skabt et bølget forløb udformet i sten ned mod Munkemosen. Et andet sted, der kunne være inspiration, er et vandlegested på en lille bakkehøj i Schladming i Østrig, hvor man har udformet et vandlegested med en vandpumpe på toppen af bakken, og hvor vandet kan løbe ned igennem sluser, der kan åbnes og lukkes, og er omkranset af store sten (jf. fotografiet fra Østrig nedenfor til højre).

²⁹ Rudersdal er en klimaberedt kommune. Klimatilpasningsplan – Strategi og indsatser Rudersdal kommune. 28. maj 2014.



Vandlegested ved Munkemosen i Odense.

Fotos: Lise Specht Petersen



Vandlegested med pumpebrønd øverst på en mindre bakketop, rindende vandløb ned ad bakken og sluser, man kan åbne og lukke. Schladming, Østrig.

Udformningen af en vandoase kan desuden hente inspiration i udformningen af et vandlegested på en Københavnsk legeplads (se fotografierne neden for), hvor der er etableret en pumpebrønd med træ-klar i flere niveauer, som vandet ledes ud i inden det til sidst løber ud i sandet og danner en lille flod ned mod en lille hytte, der er bygget ind i legelandskabet.



Vandlegested med vandpumpe og flere niveauer vandet kan løbe i - Legebakken, Vanløse i København

Fotos: Lise Specht Petersen

Alle disse tre steder rummer gode idéer og løsninger til *vandleg*, som børn er særlig optaget af, når de leger (Refshauge, 2012, 2013, Petersen, 2014). I Danmark eksisterer der endnu ganske få legepladser, hvor vandet er det centrale element. Dette hænger dels sammen med den sikkerhedsdebat, der er foregået igennem en længere årrække, og som bygger på en bekymring for drukneulykker mv. Og derudover handler det om de sundhedsmæssige (bakterielle) risici, der kan være forbundet med vandlegen.

I udformningen af en vandaktivitetsoase ved søen i Langedam kan man anvende et *bio-filter*, som er udviklet i forbindelse med et VAND-PLUS projekt³⁰ i Gladsaxe Caféhave ved

30 Udgangspunktet for projektet er Gladsaxe Sportscenter, som udgør et 20 hektar stort idrætsareal med traditionelle boldbaner og sportshaller, der i dag primært er tiltænkt foreningslivet og udendørsaktiviteterne fodbold, softball og beachvolley. Visionen med klimatilpasningsprojektet er at bruge regnvandet til at aktivere banernes sidelinjer og åbne det traditionelle idrætsområde op for nye, uformelle aktiviteter, som kan gøre den traditionelle idræt mere synlig og skabe steder for spontane aktiviteter. I den forbindelse er særligt pigerne og de ældre i de nærliggende boligområder i fokus. Regnvandsteknik giver det god mening at afkoble Gladsaxe Sportscenter, idet de 20 hektar ligger på toppen i et stort regionalt vandsystem. Tilbageholder man vandet i sportscenteret, aflaster man derfor hele det øvrige

Gladsaxe Idrætsanlæg. Biofilteret er nærmere beskrevet i nedenstående informationsboks. I Gladsaxe Caféhave arbejder kunstneren Hans Henrik Øhlers med FerroCement, som kan udformes i organiske former, som børnene kan kravle rundt i. Der kan laves flowformer til vandrender og sandkasser mv. Disse vil desuden kunne integreres med Natursten, og der kan formes beplantningsåbninger til forskellige typer og arter af vandplanter. FerroCementen kan endvidere beklædes med gummigranulat, hvilket giver mulighed for at skabe nogle spændende farve-mønstre og behagelige, skridsikre overflader. Flere af de vandlege funktioner og effekter, der er tænkt ind i udformningen af det skulpturelle vandlegelandskab i Gladsaxe caféhave, kan inspirere udformningen af en vandaktivitetsoase ved søen i Langedam parken. For det første *kogende mudder søer* og for det andet *Geysere*. Disse to vandlege-effekter er beskrevet i boksene neden for.

KOGENDE MUDDER SØER

I Gladsaxe Caféhave udformes kogende mudder søer, hvor et relativt lavt kar fyldes med sand, som derefter overrisles med rensset vand, samtidig med at der presses luft op igennem sandet/vandet via dyser gemt nede i bunden af karrene. Således bobler der luft op igennem det våde sand, og effekten ligner kogende mudder set i vulkanske områder, fx fra Island eller New Zealand.

GEYSERE

“Geysere” skabes ved at få liter rent drikkevand fra den kommunale vandforsyning bliver skudt op igennem en tragt, hvorved der opstår en kaskade af vand 4-5 meter op i luften. Vandet presses igennem tragten med komprimeret luft. Effekten udløses ved, at børnene hopper rundt på trædepuder udformet i gummigranulat.

BIOFILTER TIL VANDLEG

Det er teknisk muligt at recirkulere vand fra søerne igennem et biofilter og således anvende rensset søvand til vandleg. Et biofilter består af et stort kar i jorden, formet i råjord, med membraner i bund og på siderne. Karret fyldes med sand, og beplantes med vandplanter (fx tagrør, og gul iris - som også er smukke at kigge på, og anlægget vil supplere som biotop til det eksisterende fugleliv).

Overfladen fyldes med vand fra søen. Vandet siver ned igennem filter-sandet, og drænes af i bunden af karret, og pumpes op i en samletank i badevandskvalitet - herefter til anvendelse i Vandlegen inden for et døgn. Priser på etablering af sådan et anlæg er beskedne.

Et biofilter kan rense vand med et gennemstrømnings-flow afhængigt af overflade-arealet og filtermaterialet (i gennemsnit 80 liter / m² pr døgn)

Dvs. 50 m² overflade kan rense ca. 4 m³ vand i løbet af et døgn, hvilket er rigeligt til et 50-100 m² vandlege område. Det rensede vand kan endvidere recirkuleres inden for selve Vandlege området i op til 10 timer, dvs. anlægget tømmes typisk ud om natten.

Disse anlæg kan i princippet rense sort spildevand til badevandskvalitet. Og hvis man kombinerer dette med UV bestråling kan der også opnås drikkevandskvalitet.

Hvis der i en udformning af vandlegs-konceptet designes efter badevandskvalitet, dvs. kun berøring af vandet er der rigeligt spillerum til acceptable vandkvaliteter i offentligt regi med denne metode.

Konceptet er udviklet til et vandlegeområde i forbindelse med et VANDPLUS-projekt ved Gladsaxe Idrætscenter af OHLERS DESIGN

vandsystem. Lokalt består projektet i at aflede og opsamle regnvand via en række damme og kanalsystemer mellem idrætshallerne og langs fodboldbanernes sidelinjer. Derved får idrætsanlægget en række helt nye rum til leg, ophold og bevægelse. De nye aktiviteter udvikler Gladsaxe Sportscenter til et multifunktionelt idrætscenter med en bred brugerappel, der samtidig integreres bedre med den omgivne forstad. Nærmere omtale af VANDPLUS kan findes på <http://www.klimatilpasning.dk/vandplus/vinderprojekt-2-gladsaxe.aspx>

En anden målgruppe, som det ville være en god idé at tilgodese i udformningen af en aktivitetsoase i Langedam parken er hundeejerne, som der er mange af i området. Et andet idéforslag er derfor at anlægge en agilitybane³¹ rundt om søen i parkens sydlige del, men i særdeleshed også i parkens nordlige del, hvor græsset er mere uglejet.

Organisering og partnerskaber

I etableringen af en aktivitetsoase i Langedam parken foreslås det, at de lokale grundejerforeninger og de nærliggende daginstitutioner inddrages som primære samarbejdspartnere. Hvis man vil etablere en agilitybane i Langedam parken, vil det desuden være relevant at inddrage den gruppe af borgere, der er hundeejere, og som kunne have en særlig interesse i at skabe en aktivitetsoase i form af hundetrænings- og legeelementer.

31 Agility er en sport for alle hunde og førere. Agility stammer fra England, hvor det blev ”opfundet” som en opvisningssport til et ridesportsstævne i 1976-77. Derfra udviklede det sig til en i dag verdensomspændende hundesport. Agility kom til Danmark i starten af 80’erne, hvor Puddelklubben tog elementer ind i deres lydighedstræning, og i 1986 havde Danmark sin første konkurrence. Siden da har agility vokset sig til en stor hundesport, der dyrkes på alle niveauer (Dansk Kennelklub for hundeejere <http://www.dkk.dk/side.asp?ID=2359>).

Biblioteksparken i Nærum - opholdsmuligheder, tilgængelighed og udendørs træning



Stedsbeskrivelse

Biblioteksparken ligger bagved den hvide biblioteksbygning³² i Nærum, Nærum Ungecenter og plejehjemmet Hegnsgården. Parken fremstår med et tydeligt parkpræg med åbne plæner, store gamle fuldkronede træer ved den smukke biblioteksbygning i den ene del af parken, mens den anden ende af parken er karakteriseret ved et mere tæt og vildt bevokset område med mange store træer ned mod søen neden for plejehjemmet Hegnsgården. Som helhed betragtet fremstår parken meget kontrastfuld og adskilt, og der er meget få rekreative opholdsmuligheder i parken, hvilket udviklingen af en aktivitetsoase i Biblioteksparken bør have fokus på at udvikle. I parken er desuden en lille naturlegeplads, som ligger i parken tæt på biblioteket. Denne er udformet med redskaber (bl.a. i form af en bred rutsjebane på en bevokset bakkehøj og to gynger), og der løber en lille sti imellem to hække, som man kan løbe eller gemme sig i. Nogle af legeredskaberne fremstår meget nedslidte (bl.a. træslangen)³³, mens andre er blevet renoveret for nylig. Legepladsen rummer fine legemuligheder for de mindste børn og er indtil for nylig blevet brugt af skovbørnehaven Tudsen. Skovbørnehaven

32 Den tidligere herskabelige bygning Fruerlund fra 1920

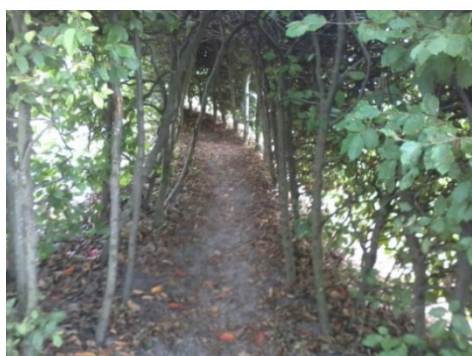
33 Kommunen har besluttet at udskifte og renovere disse redskaber.

er flyttet og lokalhistorisk arkiv har overtaget de lokaler, hvor skovbørnehaven holdt til ved siden af Biblioteket.



Legepladsen i Biblioteksparken og biblioteksbygningen i baggrunden.

Foto: Lise Specht Petersen



Smal gang imellem to hække på den lille legeplads i Biblioteksparken samt to gynger på den lille naturlegeplads i Biblioteksparken



Fotos: Lise Specht Petersen

Parkens stier fremstår noget fragmenterede og leder ikke igennem hele området. Enkelte stier slutter midt i græsarealet. Parkområdet rummer et stort potentiale for et løft. På den anden side af Biblioteksalléen er kommunen gået i gang med at etablere en street-aktivitetsoase for de unge i Nærum, som forventes færdig i løbet af 2014 - 2015³⁴.

Stedets nuværende anvendelse og brugere

Bibliotekets placering gør, at der er mange borgere, der kommer i parken jævnligt. Om og i hvilket omfang de borgere, der bruger biblioteket, også føler sig tilskyndet til ophold i parken er imidlertid uvist. Men eftersom de rekreative opholdsmuligheder er forholdsvis begræn-

34 Se omtale heraf på kommunens hjemmeside http://www.rudersdal.dk/Kommunen/Nyheder/2014/aktivitetsoase_i_Naerum.aspx samt

se, vil man kunne forvente, at flere borgere vil opholde sig i parken, hvis man udvikler flere og mere attraktive opholdsmuligheder såvel på de åbne græsarealer i nærheden af biblioteket samt ved søområdet i den anden ende af parken ved plejehjemmet Hegnsgården. Tilgængeligheden på de eksisterende stier i parken bør der være fokus på i udviklingen af en aktivitetsoase, da det er her, plejehjemmets beboere færdes, hvis eller når de er på tur i området. Særlig den nederste del af parkområdet ved plejehjemmet og søområdet fremstår vanskeligt tilgængeligt for plejehjemmets beboere, hvilket de nedenstående fotografier illustrerer.



Kommunen har planer om, at Hegnsgården i fremtiden skal forandres fra at være et plejehjem til et center for midlertidige ophold for borgere med særlige behov for genoptræning, aflastning, eller midlertidig omsorg og pleje. De borgere, der på sigt vil bebo Hegnsgården, vil givetvis have samme behov for aktiviteter i parken, som de nuværende beboere har, men det kan forventes, at en del af disse fremtidige beboere i højere grad vil kunne anvende aktivitetsmulighederne på egen hånd eller med støtte, end det er tilfældet for de nuværende beboere på plejehjemmet. Det synes således særdeles relevant at indtænke opholdsmuligheder og aktiviteter, der kan anvendes i rehabiliteringsøjemed i udformningen af en aktivitetsoase ved søområdet samt i Biblioteksparken som helhed. Og her tænkes såvel på fysisk som mental rehabilitering ved ophold og aktiviteter udendørs.

Idékonceptet

Mange af de borgere, der færdes ud og ind af den smukke biblioteksbygning ville uden tvivl føle sig tilskyndet til længere ophold i parken, hvis opholdsmulighederne indbød til det i hø-

jere grad, end det er tilfældet i dag. Idekonceptet for en aktivitetsoase handler således først og fremmest om at udvide mulighederne for rekreativt ophold i biblioteksparken for kommunens borgere samt om at gøre søområdet i parken mere attraktivt for især plejehjemmets beboere samt de øvrige institutioner i området. Idékonceptet handler endvidere om at udvikle idéer til at *samtænke* muligheder i forhold til brugen af parkens åbne del ved biblioteket med parkens anden del ved søområdet, således at den fremstår mere tilgængelig og indbydende, og så borgerne tilskyndes til at bruge større dele af parken til rekreativt ophold, leg og bevægelse. Dette kunne gøres ved at skabe oplevelsesrige *ruter* igennem parken med forskellige typer af attraktive opholdsmuligheder og steder på de åbne arealer ved Biblioteket samt ved søen og endelig i form af etablering af enkle træningsfaciliteter, der også kan anvendes i rehabiliteringsøjemed.

Konkrete idéforslag til en aktivitetsoase i Biblioteksparken og dennes potentiale.

For det første synes det særdeles oplagt at tænke i udformning af bænke og opholdsmuligheder, der ville klæde den smukke biblioteksbygning, og hvor de borgere, der har deres gang ud og ind af biblioteket, ville kunne sætte sig og slappe af i parken, slænge sig i en lænestol med en god bog. Disse opholdsmuligheder kunne med fordel placeres direkte ved biblioteksbygningen med udsigt til parkanlægget, og man kunne endvidere placere nogle smukke parkmøbler til rekreativt ophold rundt omkring på græsarealet.

Siddemulighederne kunne både være i form af runde bænke, der kunne indramme et eller flere af de fuldkronede træer i denne del af parken, og lænestole eller evt. hængekøjer, som kunne placeres i den nederste del af parkområdet. På inspirationsbillederne neden for fra bl.a. den botaniske have i Hamburg ses eksempler på sådanne parkmøblers mulige udformning. Men der er i det hele taget mange oplagte muligheder for at tilgodese borgernes ophold i parken på en mere indbydende måde.



På arealet foran biblioteksbygningen er det oplagt at skabe opholdsmuligheder med udsigt over parken og dens fuldkronede træer samt legepladsen.

Foto: Lise Specht Petersen



Bænke fra den botaniske have i Hamburg 'Planten und Blumen'

Derudover kunne man designe et unikt læse-hænge-ud møbel i et kunstnerisk udformet design og med inspiration i de aktiviteter, der foregår inden for i biblioteksbygningen. Det kunne eksempelvis være i form af en stor *bog eller bogreol*, evt. en opslået bog med bogstaver, eller en læse-slange med forskellige typer af mindre fordybelsesrum og opholdsmuligheder. I forbindelse med et sådant 'parkmøbel' kunne man tænke i udviklingen af en app., som formidler lokalhistorisk viden om Rudersdal kommune. Og det ville udgøre en unik 'indgangsportal' til legepladsens område og tage sig smukt ud i samspil med de allerede eksisterende redskaber, som kommunen har planer om at reovere.

Den anden del af idékonceptet handler om at skabe øget tilgængelighed i parken for såvel plejehjemmets nuværende og kommende beboere samt om at skabe flere oplevelser i parken for kommunens borgere i det hele taget. Her kunne man tænke i at skabe nye og spændende ruter og opholdsmuligheder igennem parken samt omkring søområdet, og hvor man endvidere kunne udvikle en sø-aktivitetsoase. I området imellem de åbne og de mere tætvoxende arealer samt ved søen kunne der etableres enkle udendørs træningsfaciliteter, som både ville være attraktive for de borgere, der i fremtiden skal bebo Hegnsgården i genoptræningsøjemed, men naturligvis også for en bredere målgruppe af kommunens øvrige borgere, som går, løber eller færdes i området.



På græsplænen foran Biblioteksbygningen ved indgang til legepladsen, kunne man udforme et hænge-ud-møbel til ophold af forskellig art.

Foto: Lise Specht Petersen

I en renovering eller ny anlæggelse af stierne kunne det være en inspiration at tænke i ruter, der på den ene side bevarer noget af den skovagtige beplantning, men samtidig gør området tilgængeligt i form af nogle nedtrampede stier, der snor sig ind imellem de tæt bevoksede arealer, samtidig med at parken gøres tilgængelig for dårligt gående. Disse stier kunne endvidere fungere som legeruter, som børn og løbere kunne bevæge sig ad, og man kunne her inde i skovområdet etablere enkle træningsfaciliteter i et enkelt og smukt design mv.

Endelig synes det at være særdeles oplagt at tænke i at skabe attraktive opholdsmuligheder nede ved søen, som beboerne på Hegnsgården kunne have stor glæde af, men som naturligvis også kunne tilskynde andre borgergrupper til alle former for rekreativt ophold her. Med de mindre stier kunne man endvidere bygge bro mellem legeaktivitetsmulighederne og de rekreative opholdsmuligheder på legepladsen og ved biblioteket, og aktivitetsmulighederne for plejehjemmets beboere i parkens mindre besøgte del.



I området mellem Biblioteksparkens åbne del og plejehjemmet og søområdet kunne der skabes oplevelsesrige ruter ind igennem det tæt bevoksede skovlignende parkområde.

Foto: Lise Specht Petersen



Inspirationsbillede til, hvordan man kunne arbejde med afvekslende bevoksning i områder af Biblioteksparken og herved skabe nye attraktive ruter eller steder men også mere sammenhæng i Biblioteksparken. Om end der på dette billede naturligvis er tale om en helt anden form for vegetation.

Foto: Anne Refshauge

I udformningen af nye attraktive opholdssteder i området omkring søen kunne man lade sig inspirere af nedenstående eksempler fra en vandaktivitetsoase i Berlin (jf. fotografierne nedenfor), hvor man har lavet en slags badebro ved søbredden, hvor man har placeret lænestole, som man kan slænge sig i samt nogle (fast)flydende tømmerflåder eller trædepuder ude i vandet.



Billederne illustrerer forskellige elementer fra en park (vandaktivitetsoase) i Berlin, som man kunne lade sig inspirere af ved søbredden nedenfor Hegnsgården i Biblioteksparken.

Fotos: Lise Specht Petersen

Endelig kunne man placere træningsfaciliteter, der specifikt ville kunne tilgodese de kommende beboere i Hegnsgården i forhold til rehabilitering i det fri såvel som gode træningssteder for alle kommunens borgere på en gang, der går ture eller løber i parken.



Fitnessredskaber fra Norwell (fotografi tv.)
Foto: Jens Høyer Kruse



Balance redskab Volkspark Berlin
Foto: Lise Specht Petersen

I løbet af efteråret 2014, hvor idéforslagene til aktivitetsoaserne er blevet udviklet, har kommunen foretaget en række mindre ændringer i Biblioteksparken, som på mange måder ligger i tråd med de her skitserede forslag til en aktivitetsoase i Biblioteksparken. Kommunen har i denne periode fældet udvalgte risikotræer samt enkelte træer, der har stået for tæt og derved har vokset skævt eller er blevet tynde. Dette har åbnet op og givet mere lys i parken, og de resterende træer har derved fået bedre vækstvilkår. Derudover er der etableret en sammenhængende grussti på knap to meter i bredden i parken. Legepladsen i parken har fået nye træelementer fra de fældede træer, hvor en trækunstner har lavet skulpturer af stubbene.

Omkring søen er dele af beplantningen ryddet for at sikre udsynet til søen fra Hegnsgården. Derudover er der tilføjet nye løgvækster og bibeholdt områder med klippet græs og områder med langt græs, som kun slås en gang om året. Derudover overvejer kommunen at placere en minigolfbane med tilhørende forening i biblioteksparken. Disse ændringer er beskrevet på kommunes hjemmeside³⁵.

Organisering og partnerskaber

Det er oplagt, at udviklingen af en aktivitetsoase sker som en videreudvikling af de tiltag og idéer, der allerede er i gang i en renovering af Biblioteksparken. Og eftersom at kommunen har haft mange flere idéer, end der har været midler til at gennemføre i første omgang, er det oplagt at tænke i en videreudvikling heraf. Udviklingen af nye spændende og rekreative opholdsrum og steder i parken ved Biblioteksbygningen, oplevelsesrige ruter i form af forskellige stiforløb igennem parken, leg, balance og træningselementer ved søområdet, som kan appellere til Hegnsgårdens fremtidige beboere, og endelig etablering af nye rekreative opholdssteder i søområdet skal naturligvis ske i et samarbejde med borgerne samt de institutioner, der er beliggende i parkens umiddelbare nærhed, hvor Hegnsgården er en af de primære partnere.

35 http://www.rudersdal.dk/Rudersdal_rundt/Natur/Parker_og_groenne_omraader/Igangvaerende_renoveringsprojekter_i_parkerne/biblioteksparken_i_naerum.aspx

Resumé

Med denne rapport har Center for Forskning i Idræt, Sundhed og Civilsamfund ved Syddansk Universitet udviklet og beskrevet otte ideer til aktivitetsoaser i samarbejde med og for Rudersdal Kommune. Rapporten beskriver de forskellige idékoncepter til aktivitetsoaser, deres mulige placering i Rudersdal Kommune, hvordan de kan bruges, de målgrupper som aktivitetsoaserne primært appellerer til, og hvem der kunne deltage i udviklingen og driften af aktivitetsoaserne. Formålet med det samlede materiale er at kvalificere beslutningerne om, hvilke aktivitetsoaser Rudersdal Kommune ønsker at udvikle i fremtiden til glæde for kommunens borgere.

Arbejdet med udviklingen af forslagene til aktivitetsoaser er sket i et samarbejde mellem en række forskere på Institut for Idræt og Biomekanik på Syddansk Universitet, som forsker i de fysiske rammers betydning for idræt, fysisk aktivitet og leg, samt en landskabsarkitekt fra Københavns Universitet. Derudover er de enkelte ideforslag til aktivitetsoaserne blevet udvalgt, diskuteret og kvalificeret med medarbejdere fra Rudersdal Kommune ad flere omgange undervejs i processen.

I udviklingen af forslagene og idékoncepterne til aktivitetsoaser er der taget hensyn til tre forhold. Det er for det første blevet tilgodeset, at oasernes placering har en geografisk spredning i kommunen. For det andet er aktivitetsoasernes placering blevet udvalgt ud fra forskellige typer af steder. Her er tale om a) natursteder, b) eksisterende idrætsfaciliteter, c) legepladser, streetsteder og byrum og d) parkanlæg. Og for det tredje er der tilstræbt en bredde i forhold til de målgrupper, som aktivitetsoaserne primært henvender sig til.

Det skal understreges, at aktivitetsoaserne ikke alene er udviklet med tanke på at skabe sundhed og fysisk aktivitet i snæver forstand, men snarere tager sigte på at give mulighed for forskellige kropslige oplevelser og udfordringer.

I det følgende gives et kortfattet resumé af de otte aktivitetsoaser:

1. Holte Kollen - en narrativ genfortolkning af skihop-stedets historie

Den første aktivitetsoase foreslås placeret ved Holte Kollen midt i Geels Skov. Forslaget går ud på at skabe et overraskende og unikt sted i naturen til udfordrende fysisk aktivitet, leg og bevægelse, der samtidig fortæller historien om dengang, Holte Kollen dannede rammen om internationale skihop-konkurrencer.

Med en kunstnerisk og narrativt fortolkende arkitektonisk udformning af stedets historie, fx i form af en tårn-lignende konstruktion eller i form af en anderledes udformning af en skihopbakke, er det tanken, at kombinere historiefortællingerne om skihop stedets kronede dage mellem 1943 og 1980, hvor det fungerede som centrum for det danske mesterskab i skihop, med nye aktivitetsmuligheder på og ved skihop-tårnet. Dette vil desuden kunne udvide børns og voksnes anvendelse af stedet i form af spændende klatremuligheder – og måske vil der også kunne afholdes mindre ski- eller skihop events, når vejret gør det muligt i vintersæsonen.

For det andet indeholder forslaget ideer til, hvordan der på den eksisterende primitive legeplads ved Holte Kollen kan foretages en udbygning heraf. Bl.a. flere uformelle siddepladser (fx i form af træstubbe), en overdækket bålhytte samt et primitivt toilet. Sådanne faciliteter ville appellere til en øget anvendelse i forhold til friluftslivs- og læringsrelaterede udflugter i

skole- og daginstitutioner. Men det ville givetvis også have stor betydning for de voksne og særligt de ældre borgere, der færdes i skoven.

2. Vedbæk Sydstrand – en rekreativ strandaktivitetsoase for de unge

Idékonceptet for en aktivitetsoase på Sydstranden i Vedbæk er en rekreativ strandoase for især de unge, som giver mulighed for mange forskellige aktiviteter på vand såvel som på land. På vandsiden foreslås svømmebaner til kort- og langdistance; mindre pontoner til isætning af kajaker, SUP'er mv.; pontoner man kan svømme ud til, solbade og lege vilde lege på; en kajak-polobane; en SUP-forhindringsbane (med bøjer); udspringsplatforme og evt. en under-vandsbane til snorkling. Forslagene til aktivitetsmulighederne på stranden omfatter træningsfaciliteter (fx i form af crossfit) i et maritimt design, der passer til strandkonteksten, og som kan knytte an til aktivitetsmulighederne på vandsiden. Derudover foreslås rekreative hængeud-steder i form af uformelle sidde-, ligge- og opholdsmuligheder på strandarealet, hvilket kunne være i form af en anderledes udformet kyssebænk, en grill- eller bålplads mv. Endelig kunne strandoasen også bestå af en tilgængelighedsrampe, så borgere med et handicap og særlige behov også kan få adgang til aktivitetsoasen.

3. Rundforbi Stadion – nye trænings- og legefaciliteter i 'mellemløbet'

Forslaget til en aktivitetsoase ved Rundforbi Stadion i Nærum går ud på at skabe nye trænings-, bevægelses- og legemuligheder i de mange uudnyttede 'mellemløbet' ved og omkring stadion, som ikke udnyttes i dag. For det første foreslås det, at der etableres en asfalteret rullekøjtørbane hele vejen rundt om stadion. For det andet foreslås nye og bedre træningsfaciliteter for fodboldspillere, for løberne (såvel organiserede som selvorganiserede) samt andre nye brugere, der kan realiseres på de eksisterende skrænter langs stadion, som i dag er tæt bevokset med buske. For det tredje foreslås etablering af legelignende faciliteter i den nederste del af stadionanlægget ved fodboldarealet og i området ved klatretårnet, som kunne være attraktivt for de mange 'tilskuere' til børneidrætsaktiviteterne i dette område. Samtidig med at man herved åbner op for nye aktiviteter og målgrupper ved Rundforbi Stadion foreslås det, at *adgangen* til stadion gøres mere tilgængelig. Dette kan dels ske ved at gøre det muligt at komme ind på idrætsanlægget flere steder, hvorved de nye aktivitetsmuligheder og træningsfaciliteter gøres mere tilgængelig for en bredere målgruppe af borgere, som ikke normalt færdes på stadion. Dels kan det ske ved at samtænke de allerede eksisterende stisystemer fra Trørød og Vedbæk, der herved kunne komme til at fremstå mere sammenhængende og som attraktive *ruter*, der fører til aktivitetsoasen på Rundforbi Stadion med rullekøjtørbane samt nye trænings- og legefaciliteter.

4. Den grønne kile i Kajerød området – ny aktivitetspark og samlingssted

I den grønne kile i Kajerød området i Birkerød foreslås etablering af en aktivitetsoase som et nyt grønt parklignende rum for mangfoldige aktivitetsmuligheder i form af idræt, leg og bevægelse samt rekreativt ophold. Idékonceptet har fokus på skabe et lokalt samlingssted for beboerne i de almennyttige boligområder i umiddelbar nærhed af anlægget, for daginstitutionerne i området samt for kommunens øvrige borgere. Forslagene skitserer, hvordan der kan skabes et spændende nyt legelandskab på bakkenskråningen med forskellige legesteder med klatre-, rutsje-, balancelegeaktiviteter på kryds og tværs af bakkearealet, der samtidig omfat-

ter rekreative opholdssteder for de voksne og de ældre borgere. Dette legelandskab foreslås udformet med en veksling mellem stejle vinkler og mindre stejle vinkler og beplantet med såvel plejet som uplejet beplantning.

På området neden for bakkeskråningen foreslås en boldbane udformet i et 'skævt' arkitektonisk design, der muliggør forskellige idrætsaktiviteter og samtidig har opholdsmuligheder og hænge-ud-steder for tilskuerne omkring denne. Dette kunne være i form af en beachvolley- eller basketballbane, der indrammes af en klatreskulptur (som både kan bruges til at klatre og til at hænge-ud-på). Aktivitetsmuligheder og det mere specifikke indhold afhænger naturligvis af de ønsker og behov, som borgerne i området måtte have til stedet.

5. Mantziusgården – en unik og kunstnerisk udformet aktivitetsoase

Idékonceptet til en aktivitetsoase ved kulturhuset i Mantziusgården går ud på at skabe en kunstnerisk (skulpturel) aktivitetsoase, der 'inviterer' til mangfoldige aktivitetsmuligheder samt rekreativt ophold for Mantziusgården's forskellige brugere og borgere i Birkerød og Rudersdal kommune som helhed. Forslagene går ud på at skabe et unikt og spændende sted med tre forskellige elementer. For det første foreslås en multifunktionel boldbane udformet som en 'skulpturel væg' med åbninger, der er store nok til, at man kan klatre eller hænge-ud i disse. For det andet skitseres et idéforslag til en pergola-dome med duftende slyng- og klatreplanter, som kan indrettes med forskellige former for hængekøjer, reb, redegysninger og balancesnore, der appellerer til leg, krævende street-træning eller afslappende ophold. For det tredje foreslås en udendørs bålhytte, der kan etableres ved det nuværende (nedslidte) bålsted. Bålhytten kan udformes som en dråbeformet dome med en udendørs pejs eller et ildsted i midten. Om dagen kan der klatres på denne, mens der om aftenen kan skabes en særlig stemning og atmosfære, når der er bål. I udformningen af en aktivitetsoase i Mantziusgården bør borgerforeningen i Birkerød samt de lokale foreninger (skak, musikskole mv.), der holder til her, inddrages og indgå i et samarbejde omkring udviklingen af aktivitetsoasen.

6. Skatepark Gertrud - en mobil street-aktivitetsoase

Ved Skatepark Gertrud i Vedbæk foreslås en street-aktivitetsoase til street-aktiviteter samt hænge-ud-ophold for primært børn og unge. De skitserede forslag tager afsæt i en udvikling af de allerede eksisterende elementer ved Skatepark Gertrud, og det samarbejde om stedet, der har været mellem kvarterets børn og unge, deres forældre samt 'Ung i Rudersdal', der bruger stedet til særlige street-events et par gange om året. Samtidig tænkes i en bredere målgruppe af børn og unge i forhold til aktivitetsmuligheder for både piger og drenge, og der tænkes i udformning af midlertidige og fleksible hænge-ud-steder, der ikke *kun* appellerer til de unge, men også til kommunens øvrige borgere. Af midlertidige aktivitetsmuligheder foreslås forskellige former for boldspil, parkour, skateboard, bordtennis samt et mobilkøkken, som borgerne og Vedbæk skole kan låne (fx i forbindelse med afholdelse af særlige arrangementer eller events). Med inspiration i Centrumpladsen i Ringe foreslås en dobbeltanvendelse af parkeringsarealet, så det både kan bruges til parkering og de forskellige fysiske aktiviteter. Endelig foreslås oprettelsen af en 'idrætscontainer' til opbevaring af legerekvisitter mv. i sammenhæng med de initiativer, som 'Ung i Rudersdal på hjul' har iværksat for kommunens unge i skolernes sommerferie.

7. Langedamparken – en rekreativ vandlegeoase ved søbredden

Idekonceptet for en aktivitetsoase i den frodige og naturprægede park Langedam går ud på at skabe en oase med et rekreativt vandlegested og opholdsmuligheder ved den lavtliggende sø, der fylder størstedelen af parken. Målgruppen er primært borgere i de omkringliggende boligforeninger samt børn fra de nærliggende daginstitutioner og skoler, der færdes i parken til hverdag. For det første foreslås det, at der skabes et rekreativt vandlegested på et læ-fyldt sted ved den lavtliggende sø i den sydlige del af parken. For det andet foreslås skabelsen af et vandlandskab, hvor vandet flyder nedad i bølgede forløb, omkranset af trædesten, hvor børnene kan opholde sig, mens de leger med vandet, uden at stedet bliver for mudret. Derudover foreslås det, at der etableres en agilitybane (hundetræning) for de mange hundeejere, der færdes i parken.

8. Biblioteksparken – nye opholdsmuligheder, tilgængelighed og udendørs træning

Forslaget til en aktivitetsoase i Biblioteksparken i Nærum sigter på at skabe flere og bedre muligheder for rekreativt ophold, leg og bevægelse ved den smukke biblioteksbygning. Ideforslagene handler om at etablere forskellige typer af opholdsmuligheder i form af parkmøbler, man kan slænge sig i med en god bog, hvorved parken bliver mere attraktiv for de borgere, der færdes på biblioteket, på legepladsen samt ved Hegnsgården. Endvidere indeholder idékonceptet et forslag om at gøre parken mere tilgængelig og oplevelsesrig for beboere på plejehjemmet Hegnsgården ved at etablere gode og oplevelsesrige stier igennem parken fra den smukke biblioteksbygning til området ved søen og Hegnsgården. Og endelig foreslås det at skabe nye muligheder for 'sjov og legende genoptræning' for beboerne på Plejehjemmet samt de øvrige borgere i Nærum, der færdes i parken.

De her præsenterede idéforslag til de otte aktivitetsoaser i Rudersdal Kommune er udviklet til den specifikke stedslige kontekst, hvor de foreslås placeret. Men idéforslagene kan også realiseres andre steder. Det er i høj grad tanken, at hver af idékoncepterne og dertil hørende forslag skal give inspiration til aktivitetsoaser andre steder og i andre sammenhænge.

Litteratur

Aktiverende arkitektur og byplanlægning. Nye byrum ved Svendborg Havn – konkretisering og afprøvning af bogen aktiverende arkitektur og byplanlægning. Folderen er udarbejdet i 2010 med støtte fra Socialministeriet og Danmarks Idræts Forbund. (http://www.svendborg.dk/sites/default/files/aktiverende_arkitektur_og_byplanlaegning_1.pdf)

Andersen, Rasmus. B. (2009) Aktiverende arkitektur og byplanlægning. Udgivet af Danmarks idrætsforbund, Indenrigs- og Socialministeriet.

Arvidsen, Jan & Dalgaard, Karen & Andkjær, Søren (2012): Rum og rammer for Aktivt Udeliv: et litteraturstudie om naturlige omgivers betydning for Aktivt Udeliv. *Movements* 2012:6. Institut for Idræt og Biomekanik, Syddansk Universitet.

Arvidsen, Jan & Dalgaard, Karen & Andkjær, Søren (2013): En sti er en sti – eller? Udvalgte resultater fra projektet Rum og rammer for aktivt udeliv. I: *Forum for Idræt*, 1, 2013 Bevægelse i Rum og rammer.

Fasting, Merete Lund (2013): 'Vi leker ute'. En fænomenologisk hermeneutisk tilnærming til barns lek og lekesteder ute. Novus Forlag, Oslo, 2013.

Fjørtoft, Ingunn (2004); Landscape as Playscape: the effects of natural Environments on Play and Motor Development. *Children Youth and Environments*, vol. 14. No.2, Collected papers, pp.21-44.

Fjørtoft, Ingunn, Sageie, J. (2000): The natural environment as a playground for children. Landscape description and analyses of a natural Playscape. *Landscape and Urban Planning*, 48, 83-97.

Asserhøj, Trygve Laub; Fremtidens atletikmiljøer. Frafald og fastholdelse i Dansk Atletik Forbund. Rapport, IDAN, oktober 2014.

Forsberg, Peter og Ibsen, Bjarne (2013); Idræt, motion og faciliteter i Rudersdal i fremtiden. Anbefalinger og perspektiver. Afslutningsnotat. Idrættens Analyseinstitut.

Forsberg, Peter og Ibsen, Bjarne (2013); Idrætten i Rudersdal 2012 En kortlægning af Idræt og motion i Rudersdal. Idrætsliv og faciliteter i Rudersdal – delrapport 1. Idrættens Analyseinstitut.

Francks & Stevens (2007); Loose Space; Possibility and Diversity in Urban Life. Free press, 3-30.

Gehl, Jan & Svarre, Birgitte (2013); Bylivsstudier. Studier af samspillet mellem byens form og byens liv. Bogværket.

Gehl, Jan (1971); Livet mellem husene - udeaktiviteter og udemiljøer.

Gehl, Jan; Byer for mennesker (2010); Bogværket, København, 2010.

Haahr, Jakob & Andkjær (red); Muligheder og begrænsninger for friluftsliv. Konferencerapport. Movements, 2011: 2. Institut for Idræt og Biomekanik, Syddansk Universitet.

Hart, Roger (1979); Childrens Experience of Place. Environmental Psychology program. City University of New York.

Kruse, Jens Høyer (2013); Kommunal Planlægning af idrætsfaciliteter. Ph.d. afhandling. Institut for Idræt og Biomekanik, Syddansk Universitet.

Ibsen, Bjarne & Fehsensfeld (2013); 'Tilgængelighed' til idræt for børn i socialt udsatte boligområder. I: Forum for Idræt, 1, 2013 Bevægelse i Rum og rammer.

Lamm, Betinna (2008); Playscapes - bevægelsesinstallationer i by og landskabsrum. Landskab nr.1, 2008.

Larsen, Knud og Ibsen, Bjarne (2006). Skolebørns deltagelse i idræt og andre fysiske aktiviteter i Rudersdal. Center for forskning i Idræt, Sundhed og Civilsamfund.

Larsen, Signe Højbjerg (2013); Parkour – at skabe steder med kroppen. I: Forum for Idræt, 1, 2013 Bevægelse i Rum og rammer.

Laub, Trygve Buch (2013); Danskernes motions- og sportsvaner 2011. Grundrapport. Idrættens Analyseinstitut.

Lokale- og Anlægsfonden (2007); Tema: Plads til spil på spildplads. Tribune nr. 08, december 2007.

Lokale- og Anlægsfonden (2009); Nyt idékatalog om næraktivitetsanlæg, august 2009.

Metopos by- og landskabsdesign (2009); Kortlægning af hverdagslandskaber. En metode til brugerbaseret landskabsudvikling og identitetsfremme. Indenrigs- og Socialministeriet.

Nielsen, Glen; Skolegårdens betydning for børns daglige fysiske aktivitet. I: Forum for Idræt, 1, 2013 Bevægelse i Rum og rammer.

Ottensen, Axel (1989); Op og ned på ski i Holte. Holte Kollen – et tilbageblik. I: Søllerødbogen 1989.

Pawlowski, Charlotte Skau; Christiansen, Lars Breum; Schipperijn, Jasper og Troelsen, Jens (2013) EN GOD OMVEJ Bevægelse i lokalområdet. Samlet evaluering af otte kommunale anlægsprojekter til fremme af rekreativ fysisk aktivitet. *Movements* 2013:3.

Pawlowski, Charlotte Skau; Christiansen, Lars Breum; Schipperijn, Jasper og Troelsen, Jens (2012) Naturparken mellem bakkedrag og dalstrøg. Evaluering af en omdannet græsmark ved boligbebyggelse i Sønderborg. *Movements* 2012:17. Institut for Idræt og Biomekanik, Syddansk Universitet.

Pawlowski, Charlotte Skau, Tjørnhøj-Thomsen, Tine Schipperijn, Jasper Troelsen, Jens; Barriers for recess physical activity: a gender specific qualitative focus group exploration. Pawlowski et al. *BMC Public Health* 2014, 14:639 (<http://www.biomedcentral.com/1471-2458/14/639>)

Petersen, Lise Specht (2014): Legepladsens betydning for legen - sammenhænge mellem leg og arkitektur. Phd. afhandling ved Institut for Idræt og Biomekanik, Syddansk Universitet.

Petersen, Lise Specht (2010) Legens fysiske miljø, i Troelsen, Jens (red); *Bevægende rammer. Omgivelsernes betydning for fysisk aktivitet og sundhed.* Syddansk Universitetsforlag.

Petersen, Lise Specht (2010); Interaktive legemiljøer – et nyt fænomen og med hvilket potentiale? I: *Focus - tidsskrift for Idræt*, Nr. 4. december 2010. Tema: bevægelsesmiljøer og aktivitetsudvikling i idræt.

Petersen, Lise Specht (2010); Rum for og organiseringer af fysisk aktivitet, leg og bevægelse på Vesterbro. DGI-byens projekt Go-Active. *Movements.* Center for forskning i Idræt, Sundhed og Civilsamfund, Syddansk Universitet, 2010.

Petersen, Lise Specht og Ibsen, Bjarne (2009): *København – en by i bevægelse.* Movement. Syddansk Universitet.

Petersen, Lise Specht (2009); *Interaktive legemiljøer I: Legepladsen 3-4*, nov. 2009.

Randrup, Thomas B., Jasper Schipperijn, Berit Ipsen Hansen, Frank Søndergaard Jensen og Ulrika K. Stigsdotter (2008): *Natur og sundhed – Sammenhæng mellem grønne områders udtryk og brug set i forhold til befolkningens sundhed.* Park- og Landskabsserien nr. 40, Skov & Landskab, Hørsholm, 2008.

Refshauge, Anne, Stigsdotter, Ulrika, Petersen, Lise Specht (2013): *Play and Behavior Characteristics in relation to the Design of four Danish Public Playgrounds*, *Children, Youth, Environments*, vol. 23, no. 2 *School Grounds and playgrounds*, pp. 22-48.

Refshauge, Anne; *PlayLab Cph. Design and use of public playgrounds in urban green spaces.* *Forest and Landscape research* 53/2012. Københavns Universitet.

Refshauge, Anne; Stigsdotter, Ulrika Petersen; Cosco, Nilda G. (2012); Adult's motivation for bringing their children to park playgrounds. *Urban Greening* 11, 2012, 396-405.

Schytte, Benny (2004): En idrætslegeplads skal ligge i vejen! København. Lokale & Anlægsfonden.

Schytte, Benny (2009); Mere bevægelse i byens rum - Idékatalog om byfornyelse og moderne legegader, Indenrigs- og socialministeriet.

Schytte, Benny (2011); Evaluering af legegader i Odense. Odense Kommune.

Strategi for byens parker og grønne områder 2012, Rudersdal kommune. Udarbejdet af NIRAS konsulenterne og Rudersdal kommune, Teknik og Miljø – Natur, Park og Miljø, 2012.

Troelsen, Jens (red); Bevægende rammer. Omgivelsernes betydning for fysisk aktivitet og sundhed. Syddansk Universitetsforlag.

Troelsen, Jens og Pawlowski, Charlotte (2013); En god (om)vej til mere rekreativ fysisk aktivitet i hverdagen. I: *Forum for Idræt*, 1, 2013 *Bevægelse i Rum og rammer*.

Bilag 1. Eksisterende og kommende aktivitetsoaser

I 2014 eksisterede der fire støttepunkter, som Rudersdal Kommune kategoriserer som aktivitetsoaser. Tre træningspavilloner og en sundhedsplads:

Træningspavillonerne som hvert sted består af tre træningspavilloner, der omfatter en række træningsredskaber til styrke-, balance- og koordinationstræning. Desuden giver træningspavillonerne mulighed for bevægelighedstræning og udstrækning samt massage for alle borgere.

Træningspavillonerne er placeret langs RudersdalRuten i Vedbæk på Nordstranden, Vangebo ved Vangeboskolen og ved Birkerød bymidte i Catrinelystparken



Sundhedspladsen, som er beliggende i Holte, har til formål at skabe bedre rammer for såvel styrkende som forebyggende udendørs aktiviteter for Rudersdal Kommunes borgere.

Kommende aktivitetsoaser

Inden udarbejdelsen af forslagene til nye aktivitetsoaser blev påbegyndt, var der udarbejdet flere forslag til nye aktivitetsoaser:

1. **Ungemiljøet ved Nærum Ungecenter** (se illustration nedenfor), som er et street-præget miljø, der etableres i tæt tilknytning til eksisterende kulturtilbud for unge. En lignede oase ved Holte Ungecenter afventer byplanmæssig afklaring.



2. **Cykelmyggen Egons legebane** i Trørød er en cykellegebane til de 1½ til 9-årige med udgangspunkt i Cykelmyggen Egons charmerende univers. Cykellegebanen kombinerer kroppen, sanserne, pædagogik og historiefortælling i et sjovt og udfordrende miljø.

Rudersdal Kommune har i de seneste år haft stort fokus på cyklisme for alle aldre og temperamenter. I 2011 lagde kommunen landevej til VM i landevejscykling, som var den største idrætsbegivenhed afviklet i Danmark nogensinde.

Cykelbanen er tænkt som delt i en oplevelses- og bevægelsesrute for de 1½ til 6-årige og et mere udfordrende lege- og træningsområde for de større børn.

Begge områder giver fysiske udfordringer og viden om trafik i et inspirerende miljø og udformes, så den er både tryk og udfordrende for flere aldersgrupper. Banens elementer indbyder til forskellig brug, og dette understøttes af de pædagogiske tiltag. Pædagoger og lærere bliver omdrejningspunktet i indarbejdelse af gode cykelvaner i en tryk og sikker atmosfære.

Cykelmyggen Egons cykellegeplads udvikles i samarbejde med Trørødskolen, og aktivitetsområdet omfatter også TrørødSløften – en lille temarute til skoleelever – samt andre aktivitetsmuligheder ved Trørødskolens udearealer. Denne aktivitetsoase forventes færdig i 2015.





- 3. Skaterbanen i Birkerød** skal være en erstatning for skateranlægget på Tornevangsvej der i foråret 2013 blev fundet i en så dårlig forfatning, at det var nødvendigt at nedlægge det hurtigst muligt. I forlængelse heraf blev Birkerød Idrætscenter udpeget til at danne den nye ramme for et nyt street/skatermiljø for børn og unge (markeret område i illustration).

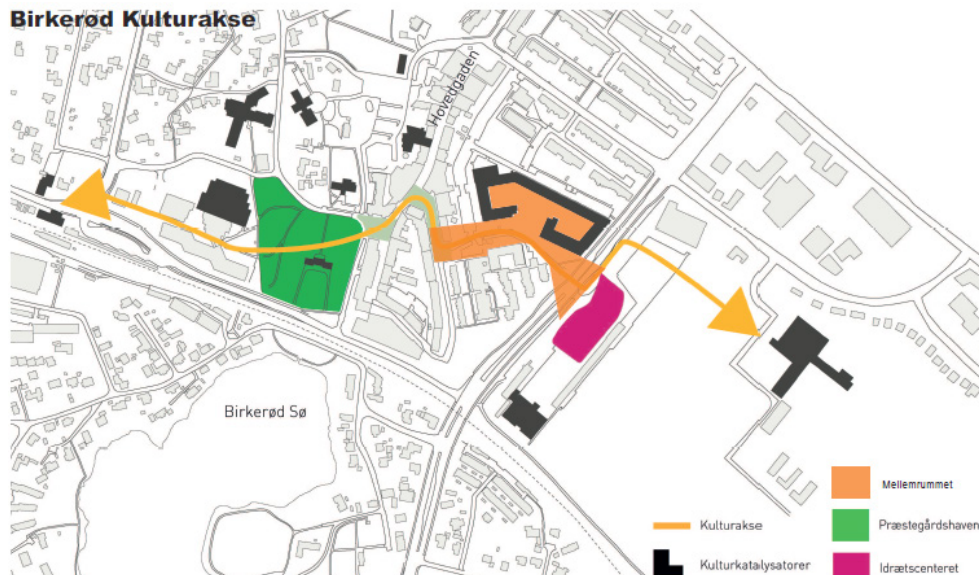
Totalrådgivning i forbindelse med skaterbanen gik i udbud november 2014, og banen vil være etableret medio 2015.



- 4. Birkerød Bymidte (igangværende projekt).** Midt i Birkerød ligger et kommunalt areal, som udgør 4-5000 m². Stedet kan i dag bedst betegnes som et mellemrum - et rum mellem Hovedgadens handelsliv mod vest, idræt og grønne områder mod øst, Toftevangskolen mod nord og Birkerød Aktivitetscenter og Teglporten mod syd.

En tværkommunal arbejdsgruppe er nedsat til at se på at få skabt et sammenhængende byrum, så det kan blive bindeledet for et aktivt hverdagsliv i byen og tydeliggøre bevægelsen på tværs af bymidten – en kulturakse. Arealet skal blive et byrum, hvor mange forskellige brugere og borgere i alle aldersgrupper kan føle sig trygge og velkomne til at passere igennem, tage ophold eller deltage i aktiviteter.

Idéfasen påbegyndes i december 2014 og projektet forventes færdigt i december 2016.



5. Rudegaard Idrætsanlæg

Rudersdal kommune råder over to atletik-anlæg. Et på Rundforbi Idrætsanlæg og ét på Rudegaard Idrætsanlæg. Rundforbi atletikanlæg fungerer som fodboldstadion og udviklingen deraf er ét af forslagene til en aktivitetsoase i denne rapport.

Det er besluttet, at atletikanlægget på Rudegaard skal udvikles til at kunne rumme den fremtidige og mere moderne atletikudøvelse, hvor der er fokus på den brede atletikdeltagelse og den selvorganiserede brug af et sådan anlæg.

Der er afsat en million kroner til udvikling af atletikområdet ved Rudegaard Stadion i 2016.



6. Skodsborg Station

Stationsforstanderens Have ved Skodsborg Station skal være et varemærke og indgangs-område for Jægersborg Hegn. Udformningen af arealet skal invitere til udflugtsmål, udfordringer og til at gå på videre opdagelse i det nærliggende skovområde, Jægersborg hegn.

Formålet med Stationsforstanderens Have er at give oplevelser, udfordre den motoriske udvikling og stimulere lysten til at gå på opdagelse i skovarealerne og undersøge området. Børnenes nysgerrighed skal understøttes og der skal motiveres til at gå på oplevelser og generere viden om naturen.

En gruppe bestående af Skov & Naturstyrelsen, Rudersdal Kommune, Banedanmark og DSB er nedsat til at udvikle Skodsborg Station og Jægersborg Hegn til et aktivt udgangspunkt for leg, motion, natur- og kulturoplevelser.

Dato for færdiggørelse er ukendt.

Serien MOVEMENTS

Se de tidligere udgivelser i rapportserien på CISC's hjemmeside: www.sdu.dk/cisc

- 2015:2 Kirsten Kaya Roessler (red.): Arkitektur og Psykologi: Casestudier i sygehuse, arbejdspladser og byrum.
- 2015:1 Bjarne Ibsen, Maja Pilgaard, Jens Høyer-Kruse og Jan Toftegaard Støckel: Pigers idrætsdeltagelse: Hvorfor er der så mange piger, der ikke går til idræt?
- 2014:15 Kamilla Ryding og Ejgil Jespersen: At mestre livet med et synstab - kursus for nyblinde som led i en rehabiliteringsindsats.
- 2014:14 Peter Mindegaard og Søren Thorgaard Skou: Bedre Liv med Artrose – en folkesygdom med slagside: Patientuddannelse og træning til borgere i Hvidovre Kommune med artrose i knæ og hofter og kort eller ingen uddannelse.
- 2014:13 Peter Mindegaard: Sund i Hømarken.
- 2014:12 Karsten Østerlund: Social kapital i gymnastik og fitness: En undersøgelse for landsudvalget i DGI Gymnastik & Fitness.
- 2014:11 Ejgil Jespersen: Handicapforskning i idræt og bevægelse - Statusnotat om Center for Handicap og Bevægelsesfremme, August 2014.
- 2014:10 Jim Toft og Maja Ahler: Bevægelse, krop & sind: Idræt, sport og motion i socialpsykiatrien i Ringsted, Slagelse og Sorø Kommune.
- 2014:9 Karsten Østerlund, Kamilla Ryding og Ejgil Jespersen: Idræt, fritid og helbred for mennesker med funktionsnedsættelse.
- 2014:8 Jens Høyer-Kruse og Bjarne Ibsen: Undersøgelse af Farum Arena.
- 2014:7 Rikke Agnete Andersen: Stemmer i Idrætshuset.
- 2014:6 Karsten Østerlund: Undersøgelse af 'DM i foreningsudvikling' 2012-2013.
- 2014:5 Jens Høyer-Kruse og Lau Tofft-Jørgensen: Undersøgelse af idrætfaciliteter i Skanderborg Kommune.
- 2014:4 Kurt Lüders: Sprækker i ADHD-diskursen.
- 2014:3 Peter Mindegaard og Bjarne Ibsen: Brugerundersøgelse af AquaPunkt-vandtræning.
- 2014:2 Bjarne Ibsen: 10 års forskning i bevægelser - CISC 2004-2014: Statustrapport for Center for forskning i Idræt, Sundhed og Civilsamfund - baggrund, undersøgelser og publikationer.
- 2014:1 Anna Staal: Unge, idræt og recovery: Evaluering af udviklingsprojekt om idræt for sindslidende.
- 2013:12 Maja Ahler: Lars Legemester og HandiLeg.
- 2013:11 Bjarne Ibsen, Malene Thøgersen og Klaus Levinsen: Kontinuitet og forandring i foreningslivet: Analyser af foreningslivets udbredelse, sammensætning og karakteristika i 00'erne.
- 2013:10 Thomas Gjelstrup Bredahl: Slutevaluering af projektet "Sund Rekrut"
- 2013:9 Peter Mindegaard, Bjarne Ibsen, Anne-Merete Kissow og Jan Sau Johansen: Brugerundersøgelse af undervisning i varmtvandsbassin.
- 2013:8 Sigrid Alison Rytz, Lars Elbæk og Bjarne Ibsen: Matematik- og læsetræning i en fodboldklub: Evaluering af Projekt Helhed i B 1909.
- 2013:7 Jens Høyer-Kruse og Bjarne Ibsen: Undersøgelse af 'DM i foreningsudvikling'
- 2013:6 Michael Fehsenfeld, Peter Mindegaard og Bjarne Ibsen: YOUR GAM3: Gadeidræt i udsatte boligområder.
- 2013:5 Jan Toftegaard Støckel: Fysisk aktivitet i skolefritidsordninger: En analyse af institutionsstrukturer og kulturer under forandring.

- 2013:4 Kurt Lüders og Ejgil Jespersen: Idrætsdeltagelse blandt unge voksne med sindslidelser.
- 2013:3 Charlotte Skau Pawlowski, Lars Breum Christiansen, Jasper Schipperijn og Jens Troelsen: EN GOD OMVEJ – Bevægelse i lokalområdet: Samlet evaluering af otte kommunale anlægsprojekter til fremme af rekreativ fysisk aktivitet.
- 2013:2 Jan Toftegaard Støckel: Evaluering af Anbragte Børn i Bevægelse.
- 2013:1 Bjarne Ibsen, Malene Thøgersen og Lau Tofft-Jørgensen: Fritidsfaciliteterne i Fredensborg Kommune.
- 2012:17 Charlotte Skau Pawlowski, Lars Breum Christiansen, Jasper Schipperijn og Jens Troelsen: Naturparken Mellem Bakkedrag og Dalstrøg - Evaluering af en omdannet græsmark ved boligbebyggelse i Sønderborg.
- 2012:16 Charlotte Skau Pawlowski, Lars Breum Christiansen, Jasper Schipperijn og Jens Troelsen: En Voldsom Omvej - Evaluering af en omdannet støjvold i Solrød.
- 2012:15 Charlotte Skau Pawlowski, Lars Breum Christiansen, Jasper Schipperijn og Jens Troelsen: Pixlpark - En Digital Legeplads - Evaluering af en omdannet plads i en ny bydel i Roskilde.
- 2012:14 Charlotte Skau Pawlowski, Lars Breum Christiansen, Jasper Schipperijn og Jens Troelsen: Et bevægelseksperimentarium - Evaluering af en omdannet park ved Sundhedscentret i Nykøbing Sjælland.
- 2012:13 Charlotte Skau Pawlowski, Lars Breum Christiansen, Jasper Schipperijn og Jens Troelsen: Sidesporet - Evaluering af en omdannet asfaltplads ved Nørre Aaby station.
- 2012:12 Charlotte Skau Pawlowski, Lars Breum Christiansen, Jasper Schipperijn og Jens Troelsen: Opfordring til udfordring - Evaluering af omdannede restarealer i Kolding Bycentrum.
- 2012:11 Charlotte Skau Pawlowski, Lars Breum Christiansen, Jasper Schipperijn og Jens Troelsen: Byens Arena - Evaluering af en omdannet parkeringsplads ved boligbebyggelse i Høje Gladsaxe.
- 2012:10 Charlotte Skau Pawlowski, Lars Breum Christiansen, Jasper Schipperijn og Jens Troelsen: Dronningens Bastion - Evaluering af en omdannet bastion på et historisk voldanlæg i Fredericia.
- 2012:9 Thomas Skovgaard, Kurt Lüders, Jesper von Seelen, Mette Munk Jensen, Bjarne Ibsen, Casper Due Nielsen og Tobias Marling: Svømning i den danske folkeskole.
- 2012:8 Bjarne Ibsen, Venka Simovska og Henrik M. Larsen: Tilgængelighed til og deltagelse i idræt blandt børn og unge på Vesterbro: Evaluering af DGI-byens børne- og ungeprojekt Go-Active.
- 2012:7 Bjarne Ibsen ... et al.: Idrættens outsiders - Inklusion eller eksklusion af vanskeligt stillede børn og unge i idræt: Evaluering af puljen til idræt for vanskeligt stillede børn og unge.
- 2012:6 Jan Arvidsen, Karen Dalgaard Pedersen og Søren Andkjær: Rum og rammer for Aktivt Udeliv: Et litteraturstudie om naturlige omgivers betydning for Aktivt Udeliv.
- 2012:5 Bjarne Ibsen: Human Resource Management for Volunteers in Sports Organisations in Europe.
- 2012:4 Charlotte Skau Pawlowski og Jens Troelsen: EN GOD OMVEJ - Bevægelse i lokalområdet: Kvalitativ analyse af den kommunale planlægnings- og implementeringsproces forbundet med projektet.
- 2012:3 Louise Kamuk Storm, Simon Madsen og Bjarne Ibsen: Evaluering af projekt Grib Chancen.
- 2012:2 Louise Bæk Nielsen og Bjarne Ibsen: Idrætsdeltagelse og idrætsfaciliteter i Vordingborg Kommune.
- 2012:1 Thomas Gjelstrup Bredahl: Slutevaluering af Greve Kommunes metodeudviklingsprojekt "MultiMinen" - For 6-8 årige børn med overvægt.
- 2011:6 Peter Lund Kristensen: Evaluering af 'Sunde vaner fra barnsben': Den kvantitative del - Vejle Kommune.
- 2011:5 Louise Kamuk Storm, Simon Madsen og Bjarne Ibsen: Evaluering af 'Bevæg dig sund og glad: Et projekt i Esbjerg Kommune for overvægtige børn og deres familier.

- 2011:4 Jan Toftegaard Støckel: Evaluering vedrørende projekt Idrætszen.
- 2011:3 Bjarne Ibsen og Louise Bæk Nielsen: Idræt og idrætsfaciliteter på Bornholm.
- 2011:2 Jakob Haahr og Søren Andkjær (red.): Muligheder og begrænsninger for friluftsliv: Konference rapport - artikler og abstracts.
- 2011:1 Ejgil Jespersen: Evaluering af Krop og Kontor forsøgsprojekter.
- 2010:7 Pernille Andreassen: Evaluering af 'Sunde vaner fra barnsben' - Vejle Kommune.
- 2010:6 Forskningsenheden for 'Bevægelse, Idræt og Samfund' (BIS): Forskningsprofil og udviklingsplaner for 2010-2014.
- 2010:5 Bjarne Ibsen, Anne Mette Walmar Hansen og Eva Vennekilde: Ændringer i kommunal idætspolitik efter kommunalreformen.
- 2010:4 Karsten Østerlund: Gå i Gang: Slutevaluering.
- 2010:3 Lise Specht Petersen: Rum for idræt og leg på Vesterbro.
- 2010:2 Bjarne Ibsen og Carsten Hvid Larsen: Aktivitet eller idrætspolitisk arbejde? Frivilligt arbejde i DGI Vestsjælland og DGI Nordsjælland.
- 2010:1 Bjarne Ibsen, Jan Toftegaard Støckel og Charlotte Klinker: Børn og fysisk aktivitet på Vesterbro.
- 2009:7 Lise Specht Petersen og Bjarne Ibsen: København – en by i bevægelse: evaluering af Københavns Kommunes motionsstrategi.
- 2009:6 Ole Lund: Evaluering af projekt 'Sund Cirkel'.
- 2009:5 Carsten Hvid Larsen og Bjarne Ibsen: Frivilligt arbejde i Gigtforeningen.
- 2009:4 Ole Lund: Sund indskoling – evaluering af sundhedsfremmende indsatser i SFO og indskoling i Frederikshavn Kommune.
- 2009:3 Kirsten Kaya Roessler: Gruppesamtaler som psykologisk behandling af kroniske smerter: erfaringer fra projektet "Tilbage til arbejdet".
- 2009:2 Lars Breum Christiansen og Jens Troelsen: Bevægelsesmuligheder i Kolding By 2008.
- 2009:1 Ole Lund: Rend og Hop – Vi si'r stop: et sundhedsprojekts bestræbelser på at skabe bedre betingelser for det sunde liv i Varde Kommune.
- 2008:10 Lars Breum Christiansen og Jens Troelsen: Bevægelsesmuligheder i Roskilde By.
- 2008:9 Per Jørgensen: Idrætspolitik i Gentofte Kommune gennem 100 år.
- 2008:8 Jens Høyer-Kruse, Malene Thøgersen, Jan Toftegaard Støckel og Bjarne Ibsen: Offentlige-frivillige partnerskaber omkring børn og fysisk aktivitet.
- 2008:7 Pernille Vibe Rasmussen: Foreninger og integration: Undersøgelse af foreningers vilkår for integrationsarbejde i Københavns Kommune.
- 2008:6 Thomas Gjelstrup Bredahl: Ekstern evaluering af Motion på Recept i Frederiksberg Kommune: September 2007.
- 2008:5 Thomas Gjelstrup Bredahl: Evaluering af Motion på Recept i Nordjylland 2007.
- 2008:4 Jens Troelsen, Kirsten Kaya Roessler, Gert Nielsen og Mette Toftager: De bolignære områders betydning for sundhed: hvordan indvirker bolignære områder på sundheden? – og hvordan kan udformningen gøres bedre?
- 2008:3 Ole Lund og Pernille Andreassen: Gå i gang: evalueringsrapport.
- 2008:2 Jan Toftegaard Støckel (red.): Parallel leg eller integreret leg? – partnerskaber om børn, leg og bevægelse.
- 2008:1 Pernille Vibe Rasmussen og Kirsten Kaya Roessler: Stofmisbrug og fysisk aktivitet: Evaluering af "Krop og læring – Mere styr på eget liv".
- 2007:1 Bjarne Ibsen: Børns idrætsdeltagelse i Københavns Kommune 2007.