



EN VOLDSOM OMVEJ

Evaluering af en omdannet støjvold i Solrød

Charlotte Skau Pawlowski, Lars Breum Christiansen, Jasper Schipperijn
og Jens Troelsen

2012:16

En Voldsom Omvej - Evaluering af en omdannet støjvold i Solrød

Del af interventionsprojektet EN GOD OMVEJ – Bevægelse i lokalområdet

Charlotte Skau Pawlowski
Lars Breum Christiansen
Jasper Schipperijn
Jens Troelsen

**En Voldsom Omvej - Evaluering af en omdannet støjvold i Solrød:
Del af interventionsprojektet EN GOD OMVEJ – Bevægelse i lokalområdet**

Charlotte Skau Pawlowski, Lars Breum Christiansen, Jasper Schipperijn og Jens Troelsen
Institut for Idræt og Biomekanik, Syddansk Universitet

Udgivet 2012

ISBN 978-87-92646-59-0

Serie: Movements, 2012:16

Serieudgiver: Institut for Idræt og Biomekanik

Forsidefoto: Scanpix

Forsidelayout: UniSats

Fotos i øvrigt: Charlotte Skau Pawlowski

Opsætning: Lone Bolwig

Tryk: Print & Sign, Odense

Forskningsprojektet er støttet af Realdania.

Realdania og Lokale og Anlægsfonden har sammen ydet støtte til finansieringen af anlægsprojekterne.



Indhold

Forord	5
1. Baggrund for evalueringen	7
1.1 Hvad er EN GOD OMVEJ?	7
1.2 Hvorfor implementere bevægelsesrum i bolignære områder?	7
1.3 Formål med evalueringen	8
1.4 Afgrænsning af lokalområde	8
2. Evalueringsmetode	9
2.1 GIS analyse	9
2.2 Feltobservation	9
2.3 Spørgeskemaundersøgelse	10
3. Beskrivelse af det udvalgte lokalområde og EGO aktivitetsområdet	10
3.1 Lokalområdet	10
3.2 EGO aktivitetsområdet, En Voldsom Omvej	12
3.2.1 EGO aktivitetsområdet før	13
3.2.2 EGO aktivitetsområdet efter	13
4. En dag på EGO aktivitetsområdet, En Voldsom Omvej	14
5. Rekreativ fysisk aktivitet i det bolignære område	15
5.1 Beskrivelse af respondenterne	15
5.2 Muligheder i lokalområdet for rekreativ fysisk aktivitet	16
5.2.1 Tilfredshed med at bo i lokalområdet	16
5.2.2 Muligheder for leg, bevægelse og socialt samvær	17
5.3 Respondenternes fysiske aktivitet og brug af lokalområdet	18
5.3.1 Fysisk aktivitet i fritiden	18
5.3.2 Brug af lokalområdet til rekreativ fysisk aktivitet	19
5.4 Oplevelse og brug af EGO aktivitetsområdet	20
5.4.1 Brug af EGO aktivitetsområdet, En Voldsom Omvej	20
5.4.2 Synet på EGO aktivitetsområdet	21
6. Konklusion	22
Referencer	24
Bilag	25
Bilag 1: Fotos af En Voldsom Omvej – Før etablering	25
Bilag 2: Fotos af En Voldsom Omvej – Efter etablering	26

Forord

Denne rapport er en evaluering af En Voldsom Omvej, som er ét af ni anlægsprojekter i EN GOD OMVEJ. Projekt En Voldsom Omvej er tre aktivitetsområder placeret på en støjvold i Solrød Kommune.

Institut for Idræt & Biomekanik, Syddansk Universitet har haft ansvaret for evalueringen, som beror på en baselineundersøgelse og en follow-up undersøgelse henholdsvis før og efter etableringen af En Voldsom Omvej. Baselineundersøgelsen blev gennemført i 2011, hvor der blev lavet en GIS analyse, feltobservationer på de planlagte steder for En Voldsom Omvej samt en spørgeskemaundersøgelse blandt beboere bosat i lokalområdet grænsende op til støjvolden. I 2012, blev der gennemført en follow-up undersøgelse, der bestod af feltobservationer på de tre aktivitetsområder, der udgør En Voldsom Omvej samt en opfølgende spørgeskemaundersøgelse blandt de samme respondenter, der indgik i baselineundersøgelsen.

Spørgeskemaundersøgelsen er udarbejdet i et tæt samarbejde med Solrød Kommune, som har stået for indsamlingen af data. Vi vil gerne benytte lejligheden til at sige tak for samarbejdet til Idræts- og Fritidskonsulent, Peter Jul Jacobsen, som har haft den overordnede og løbende kontakt med Syddansk Universitet. Desuden vil vi gerne takke øvrige involverede personer fra Solrød Kommune for et veludført arbejde. Der skal også lyde en stor tak til alle de mennesker, som vi har interviewet under feltobservationerne samt alle de respondenter, der har deltaget i spørgeskemaundersøgelsen. Mange af respondenterne har her vist et stort engagement i undersøgelsen ved at supplere med deres egne begrundede kommentarer til etableringen af projektet. Alle har bidraget med vigtig viden.

Det er vores håb, at evalueringen frembringer viden, som kan være til nytte for Solrød Kommune og øvrige aktører, der arbejder med sundhed, social integration og byplanlægning.

Odense, november 2012

Charlotte Skau Pawlowski
Projektmedarbejder
Institut for Idræt & Biomekanik,
Syddansk Universitet

Jens Troelsen
Projektleder
Institut for Idræt & Biomekanik,
Syddansk Universitet

1. Baggrund for evalueringen

1.1 Hvad er EN GOD OMVEJ?

EN GOD OMVEJ (EGO) er et udviklingsprojekt, som sætter fokus på, hvordan den fysiske ramme kan skabe bedre vilkår for det aktive og sunde hverdagsliv med fokus på bevægelse i det fri, lige der hvor man bor eller færdes i det daglige. I alt 59 af landets kommuner har deltaget i et udviklingsforløb, der med støtte fra Realdania og Lokale og Anlægsfonden (LOA) har haft fokus på at udvikle kreative, fysiske tiltag, som kan invitere byens borgere til leg og bevægelse. Anlægsprojekterne realiseres for relativt få anlægskroner og fungerer samtidigt som inspiration for den mere langsigtede og strategiske planlægning i forhold til at skabe gode rammer for sunde og aktive boligområder, kvarterer og byer.¹

Ni projekter er udvalgt til realisering:²

- Dronningens Bastion, Fredericia Kommune
- Byens Arena, Gladsaxe Kommune
- Opfordring til udfordring, Kolding Kommune
- Sidesporet, Middelfart Kommune
- Odsherreds gode omvej – Et bevægelseseksperimentarium i Sundhedscentrets park, Odsherred Kommune
- PulsPark i Ringkøbing, Ringkøbing-Skjern Kommune³
- Pixlpark (Den digitale legeplads), Roskilde Kommune
- En Voldsom Omvej, Solrød Kommune
- Naturparken, Mellem bakkedrag og dalstrøg, Sønderborg Kommune

1.2 Hvorfor implementere bevægelsesrum i bolignære områder?

Sundhedsstyrelsen vurderer, at omkring 30-40 % af den voksne danske befolkning ikke lever op til de nationale anbefalinger om 30 minutters fysisk aktivitet om dagen (Kiens et al., 2007). Den Nationale Sundhedsprofil fra 2010 viser, at 16 % af den voksne danske befolkning udelukkende har stillesiddende fritidsaktivitet, men at 68 % gerne vil være mere fysisk aktive (Sundhedsstyrelsen, 2011).

Den teknologiske udvikling og velstand har medført, at vi kan leve et fysisk inaktivt liv og samtidig have rigelig og let adgang til føde hver dag. Arbejdslivet er desuden for mange mennesker præget af stillesiddende aktiviteter, samtidigt med at motoriserede transportformer som bil, bus og tog for mange er den primære transportform. Selvom nogle undersøgelser tyder på, at der er en stigning i fysisk aktive fritidsaktiviteter, er den tid, der bliver brugt herpå, ofte ikke nok til at kompensere for det fysisk inaktive arbejdsliv (Kiens et al., 2007). Fysisk inaktivitet øger risikoen for en række sygdomme, først og fremmest hjerte-kar-sygdomme, type 2-diabetes, muskel- og skeletsygdomme, brystkræft, kræft i tyktarm samt overvægt.

1 Læs mere om EGO projektet ved at gå ind på hjemmesiden www.engodomvej.dk

2 Der er udarbejdet en evalueringsrapport for otte af de ni EGO projekter samt en samlet rapport, hvor de otte EGO projekter indgår. Desuden er der udarbejdet en procesevalueringsrapport. Alle rapporter kan downloades fra hjemmesiden www.engodomvej.dk

3 Anlægning af EGO projektet i Ringkøbing-Skjern Kommune er blevet forsinket og indgår derfor ikke i evalueringen.

Ligeledes oplever fysisk inaktive et lavere selvværd og flere depressioner (Floriani & Kennedy, 2008).

Der er tiltagende evidens for, at fysisk inaktivitet kan tilskrives karakteristika ved børn, unge og voksnes lokalmiljøer, der favoriserer inaktive former for fritid og transport (Dunton et al., 2009). Samtidig er det påvist, at de bolignære fysiske omgivelser har stor betydning for, hvor meget og hvordan børn og voksne dyrker idræt og bevæger sig (Troelsen et al., 2008. Limstrand, 2008. Dunton et al. 2009. Floriani & Kennedy, 2008). Undersøgelserne viser, at især børn er fysisk aktive, der hvor de bor, og at der er en positiv sammenhæng mellem tilstedeværelsen af og nærheden til faciliteter, der kan bruges til fysisk aktivitet (fx parker, legepladser, rekreative områder og idrætsanlæg), og det fysiske aktivitetsniveau. Undersøgelser viser endvidere, at de åbne, gratis, ikke-specialiserede anlæg og faciliteter har større tiltrækning på de mindst fysisk aktive børn end de specialiserede anlæg, der i højere grad tiltrækker de mere fysisk aktive børn. Endelig har undersøgelser vist, at alternative, frie aktivitetsmuligheder med selvbestemmelse og et godt socialt miljø er fremmende for deltagelse i fysisk aktivitet (Troelsen et al., 2008).

1.3 Formål med evalueringen

Denne evalueringsrapport sigter på at opnå viden om:

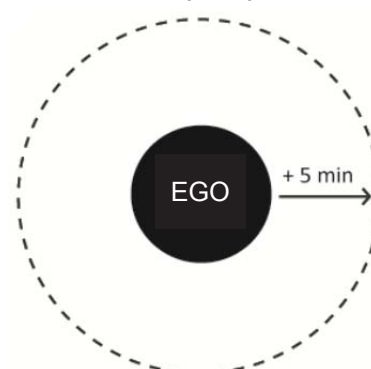
1. Et afgrænset lokalområdes fremmende og hæmmende karakter i forhold til rekreativ fysisk aktivitet
2. Beboeres tilfredshed med at bo i deres lokalområde samt deres brug af lokalområdet til rekreativ fysisk aktivitet før og efter etableringen af EGO aktivitetsområdet, En Voldsom Omvej.
3. Omfanget og karakteren af rekreativ fysisk aktivitet på EGO aktivitetsområdet, En Voldsom Omvej.

Rekreativ fysisk aktivitet dækker over forskellige former for bevægelse og aktivitet udført på udearealer med rekreativ potentiale, hvilket i undersøgelsen henfører til legepladser, parker, skov, strand, stisystemer, idrætsfaciliteter mv. beliggende i lokalområdet.

1.4 Afgrænsning af lokalområde

I undersøgelsen er der defineret et lokalområde afgrænset efter EGO aktivitetsområdets samlede udstrækning plus en bevægelsesafstand fra EGO aktivitetsområdet på maksimalt ca. fem minutter på cykel svarende til en radius på ca. 1,5 km. (Se figur 1.4). De fem minutter er valgt, fordi adskillige undersøgelser har vist, at nærhed til faciliteter og rum for fysisk aktivitet har afgørende betydning for, hvor idræts- og bevægelsesaktive især børn og ældre er (Limstrand 2008. Dunton et al. 2009. Floriani & Kennedy 2008).

Figur 1.4 Definition af lokalområdet ud fra et afstandsprincip.



Det har desuden været medbestemmende for lokalområdets afgrænsning, at der var tilstrækkelige beboere bosat i området til at kunne rekruttere respondenter til spørgeskemaundersøgelsen samt at afgrænsningen blev ”skåret” et naturligt sted som fx større veje, jernbane mv. I Solrød Kommune afviger lokalområdets afgrænsning grundet Køge Bugt Motorvejen lige umiddelbart vest for EGO aktivitetsområdet og at der på den anden side af motorvejen er et markområde. Derfor er området ikke medtaget, hvilket betyder at der mod vest ikke er en bevægelsesafstand til EGO aktivitetsområdet. (Se figur 3.1).

Lokalområdet er således et område, som er defineret ud fra et afstandsprincip til aktivitetsområdet og et tilgængelighedsprincip i forhold til at rekruttere respondenter. Det definerede lokalområde er derfor ikke nødvendigvis det, som den enkelte borger opfatter som sit lokalområde.

2. Evalueringsmetode

Rapportens empiriske materiale består af en baselineundersøgelse umiddelbart før etablering af projekt En Voldsom Omvej og en follow-up undersøgelse gennemført efter etableringen. Metoden er en kombination af det komparative og det longitudinale design (tværsnits- og længdesnitsstudie), der muliggør analyse af dels hvordan adfærd og holdninger er på et givent tidspunkt, og dels hvordan ændringer sker over tid. Nedenfor i tabel 2 ses, hvilke dataindsamlingsmetoder, der blev benyttet og på hvilke tidspunkter, at de er blevet gennemført.

Tabel 2 Dataindsamlingsmetode og tidspunkt for dataindsamling

Metode	Baseline	Follow-up
GIS	Oktober 2011	-
Feltobservation	Februar 2011	September 2012
Spørgeskemaundersøgelse	April-maj 2011	August-september 2012*

* Followup spørgeskemaundersøgelsen var planlagt til gennemførelse året efter i samme måneder som baseline-spørgeskemaundersøgelsen, men grundet forsinkelser med anlægning af projektet blev undersøgelsen udsat.

2.1 GIS analyse

Der blev gennemført en GIS analyse (Geografisk Information System) med henblik på at kortlægge og beskrive lokalområdets arealbenyttelse, herunder infrastruktur, bebyggelse, rekreative områder og faciliteter til idræt, leg og bevægelse. Udover GIS data, som Syddansk Universitet har adgang til, har Solrød Kommune leveret supplerende GIS data om cykelstier for en mere fyldestgørende og detaljeret kortlægning af området.

2.2 Feltobservation

Der blev foretaget feltobservation på én vilkårlig hverdag hhv. før og efter etableringen af EGO aktivitetsområdet. Feltobservationerne blev brugt til at supplere GIS analysens faktuelle beskrivelse af EGO aktivitetsområdet. En kommunal fagperson deltog delvist i baselineobservationen, hvilket gav yderligere en faktuel viden omkring området. Desuden havde feltobservationerne til hensigt at supplere spørgeskemaundersøgelsen i forhold til, hvordan EGO aktivitetsområdet blev anvendt i et hverdagsperspektiv. Fokus var rettet på at obser-

vere brugen af området i forhold til alder, sociale grupperinger, aktivitetsformer og varighed. For en mere fyldestgørende empiri inkluderede feltobservationerne desuden ustrukturerede interviews med brugere af EGO aktivitetsområdet, ansatte ved IQC Denmark ApS, som opsatte telemast i området samt forbipasserende.

2.3 Spørgeskemaundersøgelse

Spørgeskemaundersøgelsen bestod af en række spørgsmål med henblik på at indhente selvrapporterede oplysninger om adfærd samt subjektive vurderinger af lokalområdets karakter og faciliteter. Spørgsmålene var ens i baseline- og follow-up undersøgelsen. Follow-up spørgeskemaet bestod desuden af en række spørgsmål, der gik på brug og tilfredshed med det færdiggjorte EGO aktivitetsområde.

SDU og Solrød Kommune samarbejdede omkring dataindsamlingen, hvor kommunen havde et stort medansvar. Kommunen lavede et tilfældigt udtræk af respondenterne blandt samtlige borgere fra 16 år⁴ bosiddende i det afgrænsede lokalområde og fjernede efterfølgende adressedubletter, således at der kun blev valgt en respondent pr. husstand. Desuden sendte kommunen et informationsbrev om undersøgelsen til samtlige respondenter. Der var mulighed for enten at svare elektronisk på spørgeskemaet eller at rekvirere et papirspørgeskema og returnere det i en svarkuvert. Kommunen sendte to rykkerbreve med ca. 14 dages mellemrum til de respondenter, der endnu ikke havde svaret på spørgeskemaet.

Nedenfor i tabel 2.3 ses hhv. hvor mange respondenter der deltog i spørgeskemaundersøgelsen, hvor mange respondenter, der besvarede spørgeskemaundersøgelsen samt undersøgelsens svarprocent for både baseline- og follow-up undersøgelsen.

Tabel 2.3 Deltagende respondenter og svarprocent

Respondenter	Baseline	Follow-up
Antal respondenter (N)	1.158	1.095*
Antal respondenter, der har besvaret spørgeskemaet (n)	596	383
Svarprocent (%)	52	35

* Der var et frafald på i alt 63 personer grundet bl.a. fraflytning, dødsfald, samt ønske om ikke at deltage i undersøgelsen.

3. Beskrivelse af det udvalgte lokalområde og EGO aktivitetsområdet

Afsnittet indeholder en deskriptiv beskrivelse af både det afgrænsede, udvalgte lokalområde og EGO aktivitetsområdet på baggrund af GIS analyse og feltobservation.

3.1 Lokalområdet

Det udvalgte lokalområde ligger i Solrød Kommunes østlige del, umiddelbart øst for Køge Bugt Motorvejen og har et areal på 543,1 ha (5,4 km²). På 321,7 ha ud af de 543,1 ha er der bebyggelse svarende til at 59,2 % af lokalområdet er bebygget (se figur 3.1 og tabel 3.1).

Lokalområdet indbefatter primært lav bebyggelse i form af ældre parcelhuse, men der

4 En Voldsom Omvej er tiltænkt alle aldersgrupper, men eftersom der kan være vanskeligheder forbundet med at gennemføre en spørgeskemaundersøgelse blandt de yngste aldersgrupper er målgruppen for spørgeskemaundersøgelsen afgrænset til beboere fra 16 år.

forefindes også almen boligbebyggelse i lokalområdets nordlige og sydlige del. Der er i lokalområdet ca. 5.000 beboere, hvor hovedparten er børnefamilier og midaldrende par bosat i parcelhusene⁵. I lokalområdet er der desuden en mindre bymidte med mangfoldige indkøbsmuligheder, kaldet bycentret. I forlængelse af bycentret er rådhuset, biblioteket samt flere daginstitutioner, skole og et gymnasium.

Figur 3.1 GIS kort over lokalområdet



I det afgrænsede lokalområde er der et større idrætscenter med svømmehal, boldbaner m.m. som er opgivet til at udgøre 14,9 ha, svarende til 2,8 % af det afgrænsede lokalområde. Der er desuden opgivet rekreative områder på 15,0 ha, også svarende til 2,8 % af det totale areal. Det største rekreative område løber langs Køge Bugt Motorvejen, hvor der er etableret en støjvold. Langs støjvolden løber desuden en oplyst gå- og cykelsti, som er forbundet med boligområdet, bycentret, skolerne, institutionerne og idrætscentret. I området er der i alt opgivet 2,3 km stisystem.

Omkring 500 m øst for det afgrænsede lokalområde ligger desuden Solrød Strand med rekreative muligheder i form af skov og strand.

Tabel 3.1 Forskellig arealanvendelse i lokalområdet opgivet i størrelse samt procent af hele lokalområdet

Arealanvendelse	Størrelse	% af total
Lokalområde	543,1 ha	
Bebygget areal*	321,7 ha	59,2 %
Idrætsfacilitet	14,9 ha	2,8 %
Rekreativt område**	15,0 ha	2,8 %

* Samlet betegnelse for lav bebyggelse, højhuse og industri

** Samlet betegnelse for skov og park

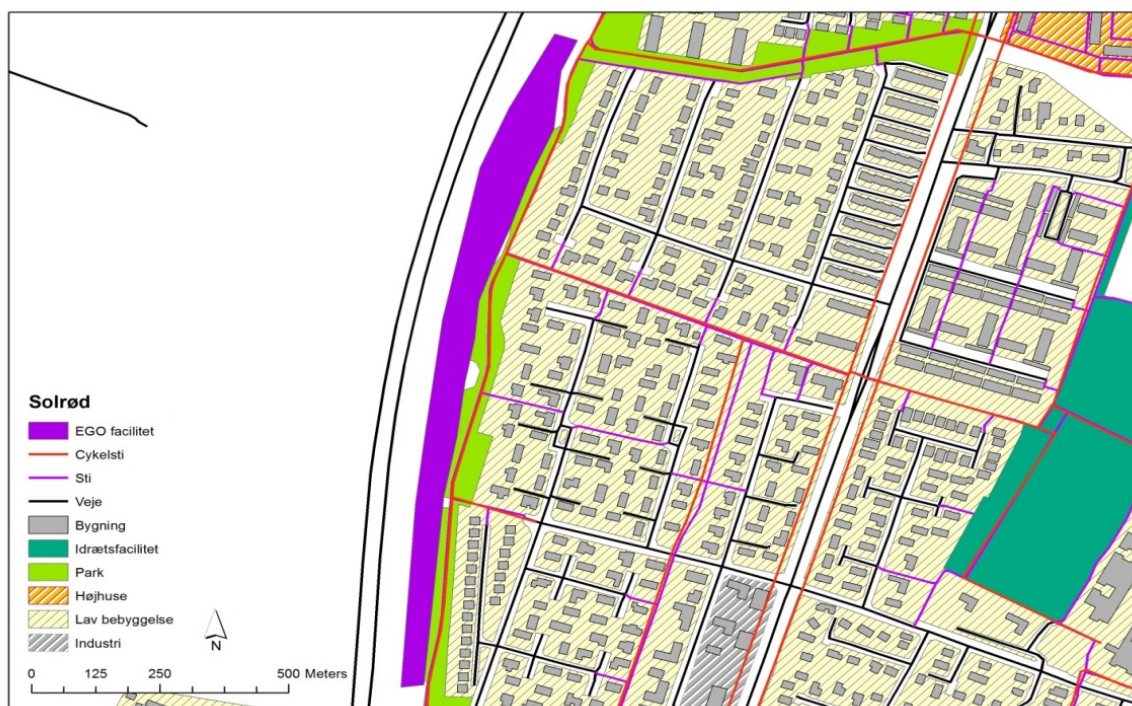
5 Oplysninger fra Solrød Kommune.

Analysen viser et område, hvor en relativ stor andel af arealet udgøres af bebyggelse. Der er imidlertid dels et større område med idrætsfaciliteter og dels et større område med muligheder for rekreativ fysisk aktivitet. Desuden er der i området et større forbindende stisystem.

3.2 EGO aktivitetsområdet, En Voldsom Omvej

EGO aktivitetsområdet er placeret som tre selvstændige aktivitetszoner med forskellige aktivitetsmuligheder forbundet til en 4 km lang rute på stisystemet. Støjvoldsarealet afgrænses mod vest af Køge Bugt Motorvejen og mod øst af en række boligområder, hvor parcellushaver danner afgrænsningen mellem det rekreative område og boligområdet. Støjvolden er et langstrakt grønt kuperet forløb, der svagt bugter sig langs motorvejen. De rekreative arealer udgøres primært af voldens skråninger, men mellem volden og cykelstien er der også et græsareal, der varierer fra få til flere meter i bredden. Støjvoldens højde varierer mellem 9-11 m på strækningen (se figur 3.2).

Figur 3.2 GIS kort over EGO aktivitetsområdet



3.2.1 EGO aktivitetsområdet før



Før etableringen af aktivitetsområdet fremstod støjvoldsarealet frodig primært med store græsarealer og enkelte klynger af store træer og buske. Mange steder var bevoksningen tæt, hvilket betød, at støjvolden flere steder var utilgængelig. På et bredere græsareal var der placeret to håndboldmål med net og et bordbænkesæt. I den sydlige del af området var der en legeplads med klassiske legeredskaber. Flere steder langs volden var der muret små stenbesætninger op,

hvor større vandbeholdere af beton var placeret. Disse tilhørte vandforsyningen. (Se fotos af støjvolden før etableringen af En Voldsom Omvej i bilag 1).

Med en anlægsøkonomi på 1.200.000 kr. ville Solrød Kommune gøre støjvolden tilgængelig og rekreativ ved at udvikle nyskabende bevægelsesmuligheder ved brug af voldens kvaliteter og iboende potentialer. Hensigten var, at motivere alle aldre, uanset hidtidigt aktivitetsniveau, til at benytte støjvolden.⁶

3.2.2 EGO aktivitetsområdet efter



I juni 2011 åbnede den første aktivitetszone, *OP*. I september åbnede den anden aktivitetszone *Vildnisset* og i juni 2012 åbnede den tredje aktivitetszone *Sceneskrænten*. *OP* er placeret på et sted, hvor græsarealet er relativt smalt og lige ved en tværgående sti, der går ind i boligområdet. Aktivitetszonen omfatter varierede klatre-, bevægelses- og stiforløb op ad volden samt opholdselementer ved foden af volden. Der er både opholdselementer i og udenfor skygge af et

stort træ. Aktivitetszonen er primært bygget op i net i forskellige størrelser og højder og en stor kunststofbane opad skråningen med tov til at hive sig op i. På toppen er der desuden to solcelle siddeelementer, som lyser i mørke. ”*Vildnisset*” ligger lidt gemt fra stien bag store træer. En rød løber i kunststof fører fra stien til aktivitetszonen. Stedet omfatter en tredimensionel netværksstruktur, der ligger opad og langs det kuperede terræn og giver mulighed for at øve balance, kravle, hoppe og styrketræne, samt er der flere plateauer til at sidde eller stå på. Desuden er der en kompleks gelænderstruktur på toppen af volden, der fungerer både som gelænder, til ophold og som parkour-element. ”*Sceneskrænten*” ligger i forbindelse med store skyggefulde træer. En rød løber i kunststof fører fra stien til aktivitetszonen. Stedet omfatter et stort trædæk, der skaber en sceneagtig karakter samt en slags tribune op af voldens skråninger i form af trækasser og plastik skamler. Der er desuden et bordbænkesæt. Langs den ene side er der lavet en sti til toppen af volden, belagt med kunststof og med et gelænder.

De tre aktivitetszoner er opbygget i ens materialer og har farven rød, som gennemgående farve, der er med til at skabe en helhed omkring de tre aktivitetszoner. (Se fotos af støjvolden efter etableringen af En Voldsom Omvej i bilag 2).

⁶ Solrød Kommunes projektbeskrivelse kan rekvireres på hjemmesiden www.engodomvej.dk

4. En dag på EGO aktivitetsområdet, En Voldsom Omvej

Afsnittet indeholder en deskriptiv beskrivelse af en heldagsobservation i og omkring støjvolden foretaget femten måneder efter etableringen af den første aktivitetszone og to måneder efter etableringen af den sidste aktivitetszone.

Det var en varm hverdag i starten af september med sol fra en næsten skyfri himmel. Udover en konstant summen af biler fra motorvejen på den anden side af støjvolden var der om formiddagen stille på de tre aktivitetsområder, som udgør En Voldsom Omvej. En lastbil fra Vej & Park kom for at tømme de opstillede skraldespande. Den ene skraldespand var på et tidspunkt blevet sprængt i luften, men der var nu blevet opsat en ny skraldespand. Kommunen var imidlertid ikke bekendt med hvem der havde sat skraldespanden op, men kommunen synes, at det er et positivt signal, at borgerne gerne vil hjælpe med at passe på aktivitetsområderne. Ved *Vildnisset*, var nogle arbejdsmænd i gang med at opsætte en telemast. De havde arbejdet på stedet hele den forgangene uge fra tidlig morgen til sen eftermiddag. Deres oplevelse var, at aktivitetsområderne var meget brugte, specielt *Vildnisset* og *OP*. De havde hver dag set børn, primært drenge, samt motionister og hundeluffere bruge de to aktivitetsområder. Desuden havde de set en skoleklasse besøge stedet.

Over middag ankom en SFO med to 0. klasser. De havde temaugle om sundhed og havde valgt en tur til støjvolden, som en aktivitet i temaugen. De stillede deres ting ved aktivitetsområdet *OP* og nogle tog trøjer og sko af. Derefter spredte børnene og pædagogerne sig ud på de to aktivitetsområder *OP* og *Vildnisset*. Når børnene skulle fra det ene aktivitetsområde til det andet gik nogle i græsset for foden af volden, mens andre gik på en trampesti i det mandshøje bevoksning på toppen af volden. På de to aktivitetsområder blev der kravlet op, rutsjet ned, hoppet og siddet i net og svinget i reb. Nogle af drengene legede fangeleg, mens nogle af pigerne legede rolleleg. En af pædagogerne udtalte, at de i SFO'en af og til brugte stedet, fordi aktiviteterne i høj grad udfordrer børnenes motorik. Efter en halv times tid igangsatte en af pædagogerne spillet stikbold på græsarealet imellem de to aktivitetsområder, mens en anden pædagog delte knækbrød rundt til børnene. Der var meget trafik på cykelstien ved aktivitetsområderne og flere gange måtte cyklisterne bremse, ringe med ringklokken og pædagogerne måtte adskillige gange råbe til børnene: "*Pas på der kommer en cykel*", "*Ind på græsset, der kommer en cykel*" og "*I må ikke rende ud på cykelstien*".

Hen på eftermiddagen kom to af de kommunale medarbejdere, som har stået for projektet. De havde fået en del henvendelser på, at græsset på aktivitetsområderne var for højt, hvilket gjorde det vanskeligt at bruge faciliteterne og daginstitutionerne havde haft problemer med at se børnene i græsset. Græsset var nu blevet slået og de to kommunale medarbejdere ville tjekke op på om det var gjort korrekt.

Senere på eftermiddagen kom der tre drenge i 15-16 års alderen. De cyklede op på toppen af *Vildnisset*, hvor de hang ud, kravlede rundt i stålelementerne og spiste snacks i en halvtimes tid. Lidt efter ankom to drenge i 10 årsalderen ligeledes på cykel. De kravlede en tur op og ned af volden ved hjælp af redskaberne på *Vildnisset*, hvorefter de cyklede igen. En ung mand kom på scooter og udøvede parkour i længere tid på en af vandforsyningens stenbesætninger ved *Vildnisset* samtidigt med, at en hundeluffter tog turen op og ned af volden ved aktivitetsområdet *OP*.

Der var i løbet af dagen en del forbipasserende på stisystemet langs aktivitetsområderne, specielt i eftermiddagstimerne. Der var børn, som cyklede til og fra skole og den nærliggende idrætshal, børn på løbehjul og et fodboldhold på løbetur. Der var også voksne, som cyklede til og fra arbejde eller som løb eller gik tur med hund. En del ældre ægtepar kom også forbi for at se opsætningen af telemasten. Alle de interviewede forbipasserende betragtede En Voldsom Omvej, som en succes. En udtrykte det således: *"Det er dejligt, at der nu er kommet liv hernede i den ende af byen"*. Alle syntes desuden, at aktivitetsområderne blev meget brugt både i dagtimerne af dagplejere, vuggestuer, børnehaver og skoler samt om eftermiddagen af børnefamilier, unge, hundeluftere og motionister. En af de forbipasserende nævnte desuden at hun en gang imellem havde vist folk, der kom langvejs fra, vejen hen til En Voldsom Omvej.

5. Rekreativ fysisk aktivitet i det bolignære område

Dette afsnit indeholder indledningsvis en analyse af mulighederne for fysisk - og social aktivitet i lokalområdet, dernæst en redegørelse af beboernes fysiske aktivitet og brug af lokalområdet og slutteligt en beskrivelse af beboernes oplevelse og brug af EGO aktivitetsområdet, En Voldsom Omvej. Analysen er udarbejdet på baggrund af spørgeskemaundersøgelsen. Hvor det er relevant er analyserne suppleret med data fra feltobservationerne (jf. afsnit 4).

5.1 Beskrivelse af respondenterne

I det følgende afsnit beskrives respondenterne, der har deltaget i spørgeskemaundersøgelsen fordelt på køn, alder, boligform, andel med lang videregående uddannelse samt etnicitet. Respondenterne er inddelt i fire kategorier, henholdsvis respondenter der, har svaret på baselineundersøgelsen (n=596), follow-up undersøgelsen (n=383), både baseline- og follow-up undersøgelsen (n=316) samt det totale udtræk respondenter (N=1.158). Herved er det muligt både at se om der er forskel på baseline respondenterne i forhold til follow-up respondenterne og se om der er sket ændringer over tid blandt de samme respondenter.

Det fremgår af tabel 5.1a, at andelen af kvinder og mænd, der har besvaret spørgeskemaet, udgør næsten den samme andel (49-51 %) til trods for, at andelen af mænd (53 %) i det totale udtræk er større end kvinder (47 %). Desuden fremgår det, at der generelt er flere respondenter i aldersgruppen 45-64 år, der har besvaret end tilfældet for de øvrige aldersgrupper. Det fremgår også, at der er væsentlig flere af de 45-64 årige samt de ≥ 65 årige og væsentlig færre af de 16-24 årige samt de 25-44 årige, der har besvaret spørgeskemaundersøgelsen i forhold til aldersgrupperne i det totale udtræk af beboere fra lokalområdet.

Tabel 5.1a Fordeling af respondenter ud fra køn og alder, angivet i procent.

	Alder	Respondenter			Samlet udtræk N=1.158
		Baseline n=596	Follow-up n=383	Baseline + Follow-up n=316	
Mænd	16-24 år	8 %	5 %	5 %	11 %
	25-44 år	13 %	9 %	9 %	17 %
	45-64 år	16 %	20 %	21 %	15 %
	≥ 65 år	12 %	16 %	15 %	10 %
	I alt	49 %	50 %	50 %	53 %
Kvinder	16-24 år	5 %	3 %	3 %	6 %
	25-44 år	16 %	15 %	15 %	15 %
	45-64 år	18 %	20 %	19 %	15 %
	≥ 65 år	12 %	12 %	13 %	11 %
	I alt	51 %	50 %	50 %	47 %

I tabel 5.1b nedenfor ses forskellige baggrundsvariable fordelt på hhv. respondenter fra baselineundersøgelsen, respondenter fra follow-up undersøgelsen samt respondenter fra både baseline- og follow-up undersøgelsen. Knap hver anden respondent bor i fritliggende hus (42-43 %) og 6-7 % af respondenterne har en lang videregående uddannelse og 7-8 % har en anden etnisk baggrund end dansk. Baggrundsvariablenes afvigelser imellem de forskellige respondentgrupper er begrænsede.

Tabel 5.1b Baggrundsvariable fordelt på respondentgrupper, angivet i procent.

	Respondenter		
	Baseline n=596	Follow-up n=383	Baseline + Follow-up n=316
Fritliggende hus	42 %	43 %	43 %
Lang videregående uddannelse	6 %	7 %	7 %
Anden etnisk baggrund end dansk	7 %	7 %	8 %

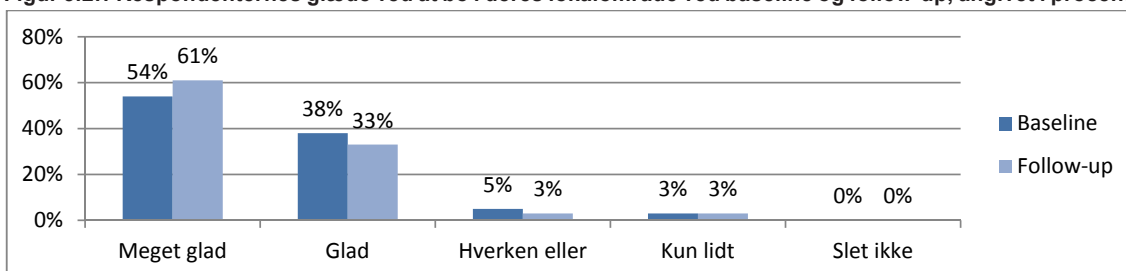
5.2 Muligheder i lokalområdet for rekreativ fysisk aktivitet

I det følgende afsnit beskrives respondenternes tilfredshed med at bo i lokalområdet samt deres syn på mulighederne for fysisk og social samvær før og efter etableringen af En Voldsom Omvej.

5.2.1 Tilfredshed med at bo i lokalområdet

Respondenterne i det afgrænsede lokalområde er langt overvejende tilfredse med at bo i deres lokalområde. På spørgsmålet om, hvor glade de er for at bo i lokalområdet svarer 92 % i baselineundersøgelsen og 94 % i follow-up undersøgelsen, at de er glade til meget glade for at bo i deres lokalområde (figur 5.2.1). Samlet set ses der ingen videre forskel over tid i respondenternes tilfredshed med at bo i lokalområdet, dog er der nogen flere i follow-up undersøgelsen (61 %) end i baselineundersøgelsen (54 %), der er meget glade for at bo i deres lokalområde.

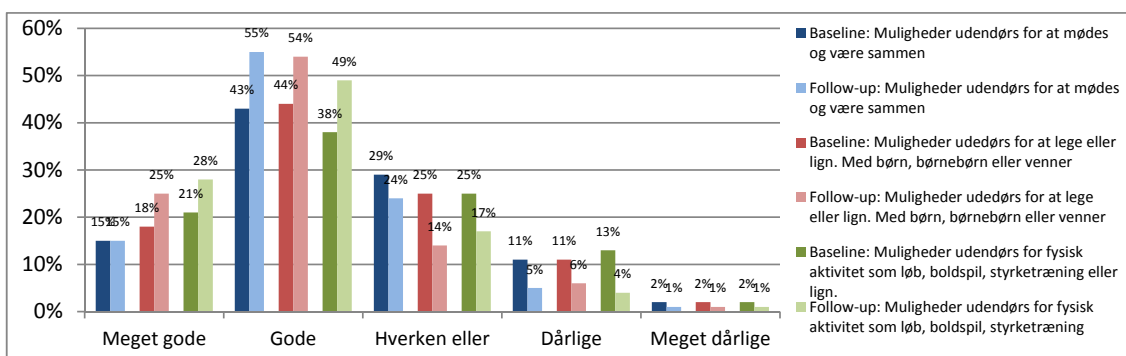
Figur 5.2.1 Respondenternes glæde ved at bo i deres lokalområde ved baseline og follow-up, angivet i procent.



5.2.2 Muligheder for leg, bevægelse og socialt samvær

I figur 5.2.2a fremgår det, at andelen af respondenter, der er tilfredse med mulighederne i lokalområdet for hhv. at være sammen, lege og være fysisk aktiv er øget væsentligt over tid. 58 % af respondenterne i baselineundersøgelsen og 70 % af respondenterne i follow-up undersøgelsen, synes at mulighederne for at mødes udendørs og være sammen i lokalområdet er gode til meget gode. 62 % af respondenterne i baselineundersøgelsen og 79 % af respondenterne i follow-up undersøgelsen synes at mulighederne for at lege udendørs i lokalområdet er gode til meget gode. Mens der er 59 % af respondenterne i baselineundersøgelsen og 77 % af respondenterne i follow-up undersøgelsen, der giver udtryk for, at mulighederne for fysisk aktivitet udendørs i lokalområdet er gode til meget gode.

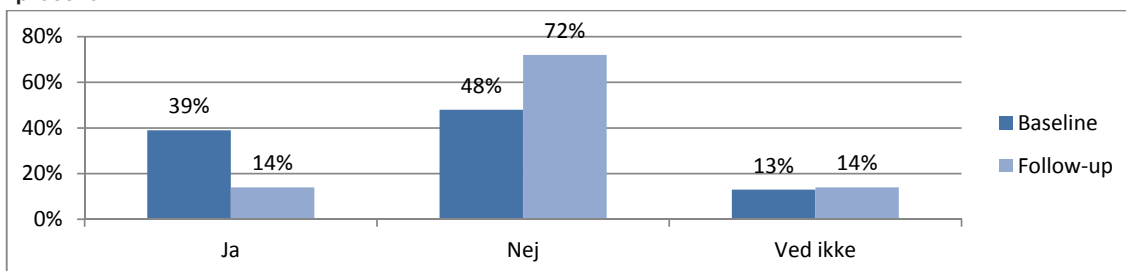
Figur 5.2.2a Muligheder for at mødes, at lege og at være fysisk aktiv i lokalområdet ved baseline og follow-up, angivet i procent.



Ser man isoleret på gruppen af respondenter, der både har besvaret baseline- og follow-up undersøgelsen, ses der ligeledes en markant øget tilfredshed med mulighederne udendørs i lokalområdet for hhv. at være sammen, lege og være fysisk aktiv efter at EGO aktivitetsområdet er etableret. (Fremgår ikke af figuren).

Ligeledes ses der en markant positiv forskel over tid i forhold til, om respondenterne savner steder eller faciliteter i lokalområdet, hvor de kan være fysisk aktive. Af figur 5.2.2b fremgår det, at 39 % af respondenterne i baselineundersøgelsen savner steder eller faciliteter i lokalområdet, hvor de kan være fysisk aktive, mens at det er faldet til 14 % af respondenterne i follow-up undersøgelsen. Samtidigt er andelen af respondenter, der svarer, at de ikke savner steder eller faciliteter i lokalområdet, hvor de kan være fysisk aktive steget markant fra baselineundersøgelsen (48 %) til follow-up undersøgelsen (72 %).

Figur 5.2.2b Savn af steder eller faciliteter for fysisk aktivitet i lokalområdet ved baseline og follow-up, angivet i procent.



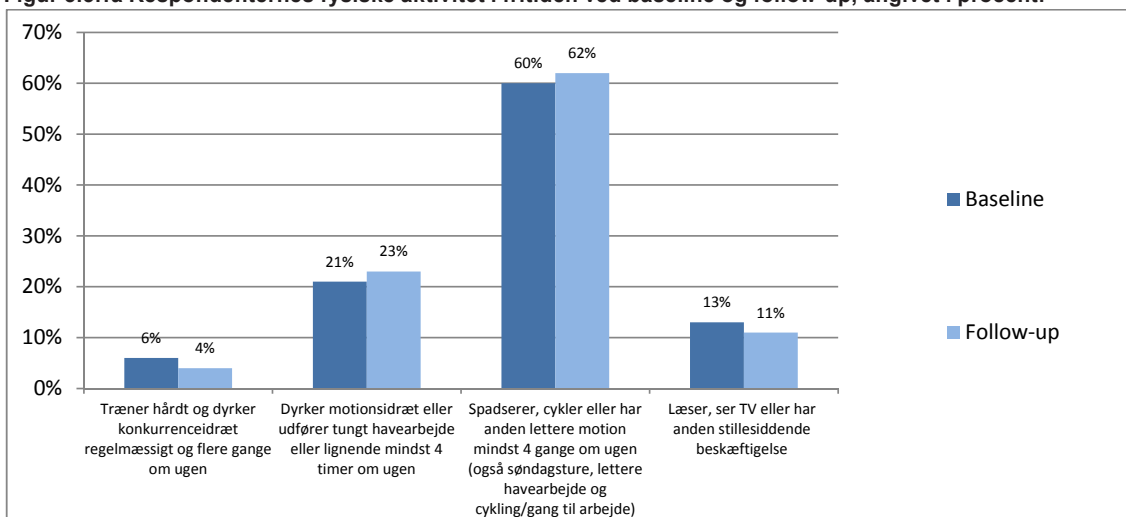
5.3 Respondenternes fysiske aktivitet og brug af lokalområdet

Det følgende afsnit omhandler respondenternes fysiske aktivitet i fritiden samt deres brug af lokalområdet til rekreativ fysisk aktivitet før og efter etableringen af projektet En Voldsom Omvej.

5.3.1 Fysisk aktivitet i fritiden

I spørgeskemaundersøgelsen er der blevet spurgt til, hvad respondenterne synes passer bedst som beskrivelse af deres fysiske aktivitetsniveau i fritiden. Lidt mere end halvdelen af respondenterne angiver, at de spadserer, cykler eller har anden lettere motion mindst 4 gange om ugen (hhv. 60 % i baselineundersøgelsen og 62 % i follow-up undersøgelsen). Mens ca. hver fjerde respondent angiver, at de dyrker motionsidræt eller træner hårdt (27 % i både baseline- og follow-up undersøgelsen) og ca. hver ottende angiver, at de laver stillesiddende aktiviteter (hhv. 13 % i baselineundersøgelsen og 11 % i follow-up undersøgelsen) (se figur 5.3.1a). Der er imidlertid ikke de store forskelle over tid i respondenternes aktivitetsniveau i fritiden før og efter etableringen af EGO aktivitetsområdet.

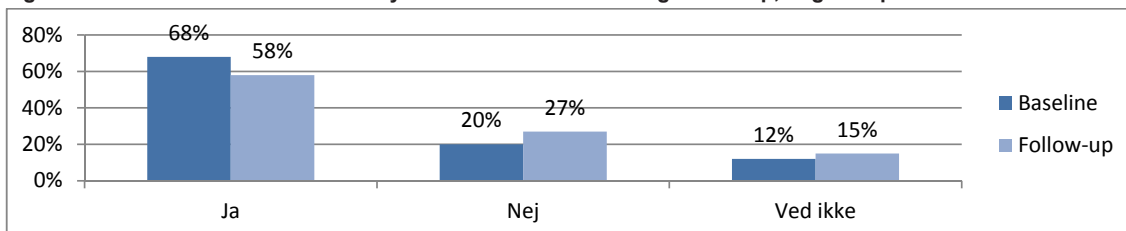
Figur 5.3.1a Respondenternes fysiske aktivitet i fritiden ved baseline og follow-up, angivet i procent.



Respondenterne blev også spurgt, om de godt kunne tænke sig at være mere fysisk aktive. Der er væsentligt færre i follow-up undersøgelsen (58 %) end i baselineundersøgelsen (68 %), der angiver, at de gerne vil være mere aktive i hverdagen og væsentligt flere i follow-up

undersøgelsen (27 %) end i baselineundersøgelsen (20 %), der angiver, at de ikke ønsker at være mere aktive i hverdagen (se figur 5.3.1b).

Figur 5.3.1b Ønske om at være mere fysisk aktiv ved baseline og follow-up, angivet i procent.

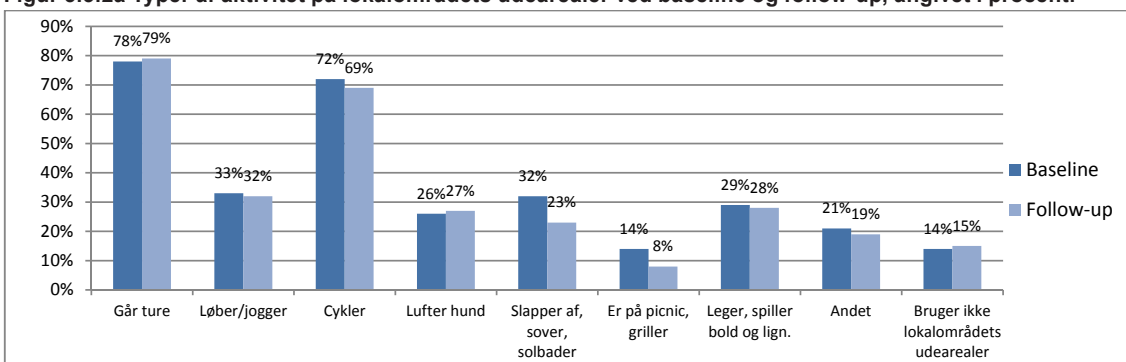


Ser man isoleret på gruppen af respondenter, der både har besvaret baseline- og follow-up undersøgelsen, er der stadig den samme forskel mellem respondenter i follow-up undersøgelsen og respondenter i baselineundersøgelsen, der angiver, at de ønsker at være mere fysisk aktive. (Fremgår ikke af figuren). Det tyder således på, at der er færre respondenter, der har et ønske om at være mere fysisk aktive efter etableringen af EGO aktivitetsområdet.

5.3.2 Brug af lokalområdet til rekreativ fysisk aktivitet

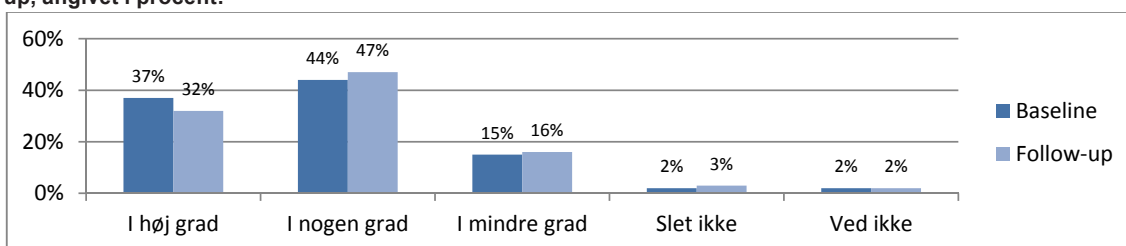
Af figur 5.3.2a fremgår det, at området i højere grad bruges til fysisk aktivitet end til stillesiddende aktiviteter. I særdeleshed angiver mange, at de går ture (78 % i baselineundersøgelsen og 79 % i follow-up undersøgelsen) og cykler (72 % i baselineundersøgelsen og 69 % i follow-up undersøgelsen) i lokalområdet. Hver syvende respondent angiver imidlertid, at de ikke bruger lokalområdets udearealer. Der ses ikke de store forskelle i brugen af lokalområdets udearealer over tid, dog ses et fald i brugen af lokalområdets udearealer til stillesiddende aktiviteter såsom picnic og afslapning/solbadning.

Figur 5.3.2a Typer af aktivitet på lokalområdets udearealer ved baseline og follow-up, angivet i procent.



Respondenterne er også blevet spurgt om, i hvor høj grad, at de oplever, at der er folk, som leger eller bevæger sig udenfor i lokalområdet. En stor andel svarer, at der i nogen til høj grad er folk, som leger eller bevæger sig udenfor i lokalområdet (81 % i baselineundersøgelsen og 79 % i follow-up undersøgelsen). Der ses ingen forskel over tid i respondenternes svar om, hvorvidt der er folk, der leger eller bevæger sig udenfor i lokalområdet, dog er der færre i follow-up undersøgelsen (32 %) end i baselineundersøgelsen (37 %) der i høj grad oplever, at der er folk, som leger og bevæger sig udenfor i lokalområdet (se figur 5.3.2b).

Figur 5.3.2b Respondenternes oplevelse af leg og bevægelse udenfor i lokalområdet ved baseline og follow-up, angivet i procent.



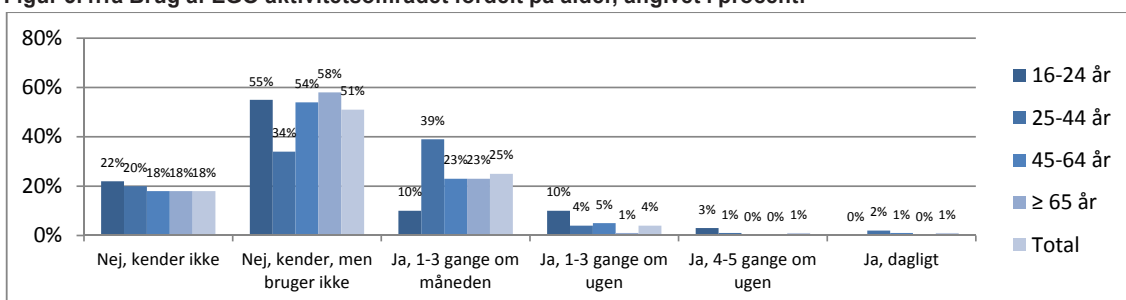
5.4 Oplevelse og brug af EGO aktivitetsområdet

Det følgende afsnit omhandler respondenternes brug og tilfredshed med projektet En Voldsom Omvej. Spørgsmålene, som dette afsnit beror på er primært fra follow-up undersøgelsen.

5.4.1 Brug af EGO aktivitetsområdet, En Voldsom Omvej

I figur 5.4.1a nedenfor ses det, at næsten hver tredje respondent (31 %) svarer, at de bruger EGO aktivitetsområdet. De fleste svarer, at de bruger området 1-3 gange i måneden (25 %). Der er markant flere i aldersgruppen 25-44 år, der bruger stedet set i forhold til de øvrige aldersgrupper, men det er de 16-24 årige, der bruger området hyppigst. 69 % af respondenterne svarer derimod, at de ikke bruger EGO aktivitetsområdet. Heraf er der 18 % af respondenterne, der ikke bruger området fordi de ikke kender det.

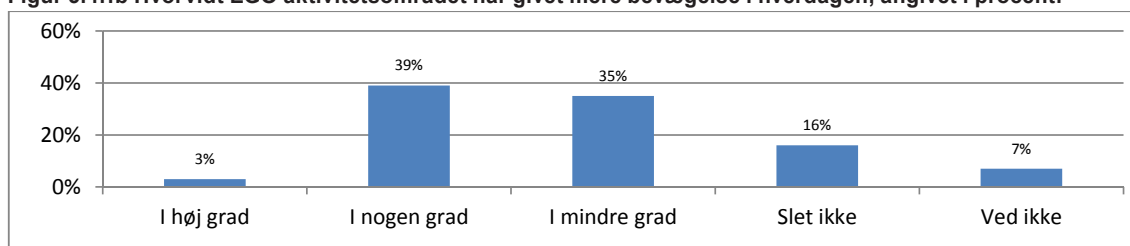
Figur 5.4.1a Brug af EGO aktivitetsområdet fordelt på alder, angivet i procent.



Blandt de respondenter, der har svaret at de bruger EGO aktivitetsområdet, benytter langt størstedelen området sammen med deres familie (ægtefælle, børn, børnebørn osv.). Flere angiver også at de bruger området med deres venner og få angiver, at de bruger området med deres naboer, kollegaer eller alene. (Fremgår ikke af figuren). Det er væsentligt at tilføje at området på baggrund af feltobservationerne også synes at blive brugt af institutioner og børn i skolealderen uden forældre, hvilket er brugergrupper der ikke er inkluderet i spørgeskemaundersøgelsen (jf. afsnit 4).

Blandt de 31 % af respondenterne, der svarer, at de bruger EGO aktivitetsområdet, angiver 42 %, at faciliteterne i nogen (39 %) til i høj grad (3 %) har givet dem mere bevægelse i hverdagen. 35 % anfører, at områder i mindre grad har givet dem mere bevægelse i hverdagen, mens 16 % har svaret at faciliteterne slet ikke har givet dem mere bevægelse i hverdagen (se figur 5.4.1b). Der er væsentligt flere mænd (48 %) end kvinder (39 %), der angiver, at EGO aktivitetsområdet i nogen til høj grad har givet dem mere bevægelse i hverdagen. (Fremgår ikke af figuren).

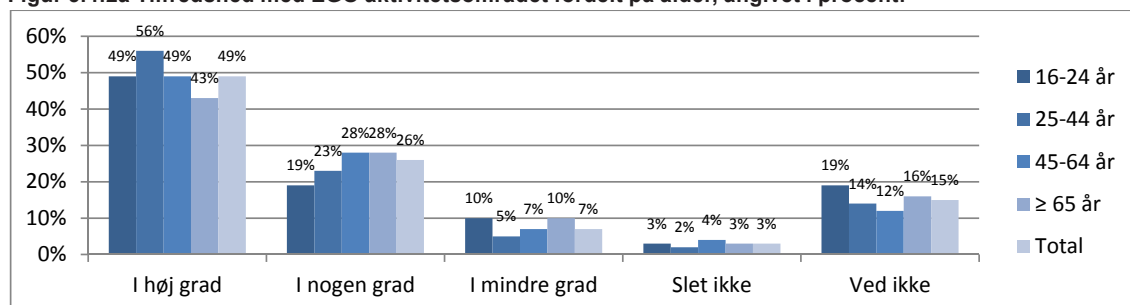
Figur 5.4.1b Hvorvidt EGO aktivitetsområdet har givet mere bevægelse i hverdagen, angivet i procent.



5.4.2 Synet på EGO aktivitetsområdet

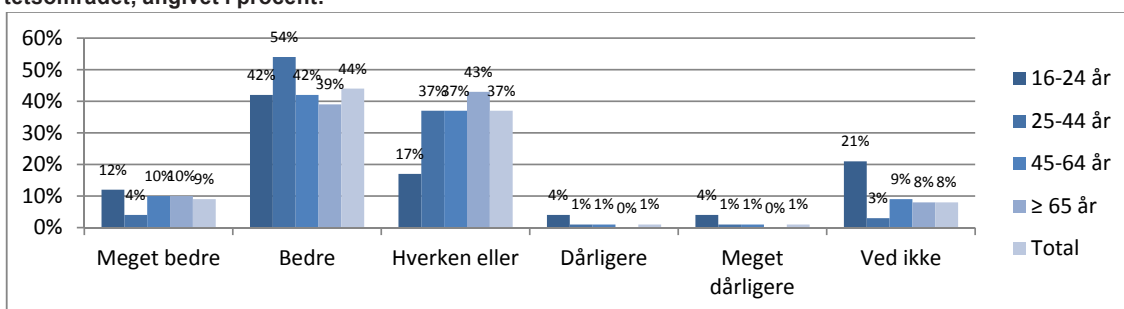
Respondenterne anfører generelt at være tilfredse med etableringen af EGO aktivitetsområdet. 2/3 af respondenterne synes i høj grad (49 %) eller i nogen grad (26 %), at det er godt at EGO aktivitetsområdet er blevet etableret. Der er lidt flere af de 25-44 årige (56 %) end de øvrige aldersgrupper, der i høj grad synes, at det er godt, at EGO aktivitetsområdet er blevet etableret. Hver tiende respondent angiver, at de i mindre grad (7 %) eller slet ikke (3 %) synes, at det er godt at EGO aktivitetsområdet er blevet etableret. En andel på 18 % kender ikke EGO aktivitetsområdet (jf. figur 5.4.1a). Det kan være med til at forklare, at 15 % angiver, at de ikke ved, om det er godt at EGO aktivitetsområdet er blevet etableret (se figur 5.4.2a).

Figur 5.4.2a Tilfredshed med EGO aktivitetsområdet fordelt på alder, angivet i procent.



Der blev i undersøgelsen også spurgt til, om respondenterne synes, at deres lokalområde er blevet et bedre eller dårligere sted at bo efter, at EGO aktivitetsområdet er blevet etableret. Af figur 5.4.2b fremgår det, at halvdelen af respondenterne synes, at deres lokalområde er blevet et bedre (44 %) eller meget bedre (9 %) sted at bo efter, at EGO aktivitetsområdet er blevet etableret. Kun 2 % synes, at deres lokalområde er blevet et dårligere (1 %) eller meget dårligere (1 %) sted at bo efter, at området er blevet etableret. Der er lidt flere blandt de 16-24 årige, der synes at lokalområdet er blevet meget bedre (12 %) efter at EGO aktivitetsområdet er blevet etableret, men omvendt er det også de 16-24 årige der udgør den største andel af dem som synes at lokalområdet er blevet dårligere (4 %), meget dårligere (4 %) eller som ikke ved det (21 %) efter at EGO aktivitetsområdet er blevet etableret. (Fremgår ikke af figuren).

Figur 5.4.2b Hvorvidt lokalområdet er blevet et bedre eller dårligere sted at bo efter etablering af EGO aktivitetsområdet, angivet i procent.



I spørgeskemaet var der også en åben svarkategori, hvor respondenterne havde mulighed for at skrive hvad de synes om projektet, En Voldsom Omvej. Mange respondenter benyttede denne mulighed og hovedparten af udsagnene er positive, dog er der også anført nogle negative udsagn om projektet.

Rigtig mange synes godt om EGO aktivitetsområdet. Bl.a. er der mange der skriver, at det er en god udnyttelse af støjvolden, at det henvender sig til mange aldersgrupper og at det giver liv til området. Ud fra udsagnene tyder det desuden på, at rigtig mange bruger EGO aktivitetsområdet, herunder nævnes både institutioner, børn samt voksne og ældre med eller uden børn. Der er også en der skriver, at området bruges til intervalløb i en løbeklub. Ud fra udsagnene er der en tendens til, at det er dem der bor tættest på EGO aktivitetsområdet, der bruger det hyppigst og som er rigtig glade for området. Blandt dem der bor længere væk fra støjvolden skriver flere, at de foretrækker at bruge skoven og stranden.

Imidlertid er der også nogle naboer til EGO aktivitetsområdet, som føler sig generet af kig ind i deres hjem fra støjvolden. Rigtig mange nævner også at EGO aktivitetsområdet ikke bliver vedligeholdt i tilstrækkelig grad, hvilket betyder at græsset er ufremkommeligt på støjvolden og at man føler sig generet af brændenælder og tidsler på legearealerne, og flere nævner, at misvedligeholdelse af støjvolden holder dem fra at bruge området. Desuden er der flere der nævner, at det kan være farligt at rutsje og kælke ned ad kunststofbanen, da den er placeret meget tæt på cykelstien. Udsagnene stemmer i høj grad overens med fundene i feltobservationerne (jf. afsnit 4).

6. Konklusion

Overordnet handler EN GOD OMVEJ om at udvikle nye og overraskende kreative aktivitetsområder, som kan invitere til bevægelse, og som ikke nødvendigvis kræver mange anlægskroner at realisere. Det overordnede mål med projektet er i høj grad realiseret. Desuden er der på baggrund af de indsamlede data og det efterfølgende analysearbejde belæg for, at Solrød Kommune har indfriet deres eget mål om at gøre støjvolden langs en motorvej rekreativ og brugbar for en bred brugergruppe.

Med En Voldsom Omvej, placeret med tre aktivitetszoner på en støjvold, er der implementeret et bevægelsestilbud i lokalområdet, der opleves som et godt alternativ til de øvrige rekreative tilbud i lokalområdet. Beboernes tilfredshed med mulighederne for at mødes, lege og at være fysisk aktiv i lokalområdet er øget efter etableringen af En Voldsom Omvej og

tilmed synes mange af beboerne, at lokalområdet er blevet et bedre sted at bo.

En Voldsom Omvej betragtes som et multifunktionelt område, hvor natur, legeplads og træningsfaciliteter er forenet, og appellerer herved til en bred brugergruppe. Blandt brugerne er daginstitutioner, skoler, foreninger, samt beboere i alle aldre både fra lokalområdet og andre steder. I spørgeskemaundersøgelsen ses der samlet set imidlertid ingen målbar ændring i det fysiske aktivitetsniveau i fritiden blandt beboerne i lokalområdet. Dog angiver lige knap halvdelen af En Voldsom Omvejs brugere, at aktivitetsområdet i nogen til høj grad har givet dem mere bevægelse i hverdagen, og færre ønsker at være mere fysisk aktive efter etablering af anlægsprojektet. Det er herunder væsentligt at pointere, at ikke alle aktivitetsområdets brugergrupper er inkluderet i spørgeskemaundersøgelsen.

For at øge brugen og tilfredsheden med En Voldsom Omvej yderligere, kan det overvejes at opprioritere vedligeholdelse af støjvolden i form af at holde bevoksningen nede i sommermånederne, således at støjvolden er fremkommelig og kan benyttes, som det var tiltænkt. Desuden bør det overvejes at lave tiltag, der mindsker risikoen for, at brugere af aktivitetsområdet kolliderer med forbipasserende på cykelstien.

Referencer

Dunton GF, Kaplan, J, Wolch J, Jerrett M, Reynolds KD (2009). Physical environmental correlates of childhood obesity: a systematic review. *Obes. Rev.*, 10, 393-402.

Floriani V & Kennedy C (2008). Promotion of Physical activity in children. *Curr. Opin. Pediatr.*, 20, 90-95.

Kiens B, Beyer N, Brage S, Hyldstrup L, Ottesen LS, Overgaard K, Pedersen BK, Puggaard L. (2007). Fysisk inaktivitet – konsekvenser og sammenhænge, Motions- og Ernæringsrådet.

Limstrand T (2008). Environmental characteristics relevant to young people's use of sports facilities: a review. *Scandinavian Journal of Medicine and Science in Sports*, 18, 275-287.

Sundhedsstyrelsen (2011). Den Nationale Sundhedsprofil 2010. Hvordan har du det? Sundhedsstyrelsen, Center for forebyggelse.

Troelsen J, Roessler KK, Nielsen G, Toftager M (2008). De bolignære områders betydning for sundhed. Institut for Idræt og Biomekanik, Syddansk Universitet.

Bilag

Bilag 1: Fotos af En Voldsom Omvej – Før etablering

Stisystem og støjvold



På toppen af støjvolden



Bilag 2: Fotos af En Voldsom Omvej – Efter etablering

Aktivitetssområdet *OP*



Aktivitetssområdet *Sceneskrænten*



Aktivitetssonen *Vildnisset*



Aktivitet på græsarealet ved støjvolden



Serien MOVEMENTS

Se de tidligere udgivelser i rapportserien på CISC's hjemmeside: www.sdu.dk/cisc

- 2012:17 Charlotte Skau Pawlowski, Lars Breum Christiansen, Jasper Schipperijn og Jens Troelsen: Naturparken Mellem Bakkedrag og Dalstrøg - Evaluering af en omdannet græsmark ved boligbebyggelse i Sønderborg.
- 2012:16 Charlotte Skau Pawlowski, Lars Breum Christiansen, Jasper Schipperijn og Jens Troelsen: En Voldsom Omvej - Evaluering af en omdannet støjvold i Solrød.
- 2012:15 Charlotte Skau Pawlowski, Lars Breum Christiansen, Jasper Schipperijn og Jens Troelsen: Pixlpark - En Digital Legeplads - Evaluering af en omdannet plads i en ny bydel i Roskilde.
- 2012:14 Charlotte Skau Pawlowski, Lars Breum Christiansen, Jasper Schipperijn og Jens Troelsen: Et bevægelseseksperimentarium - Evaluering af en omdannet park ved Sundhedscentret i Nykøbing Sjælland.
- 2012:13 Charlotte Skau Pawlowski, Lars Breum Christiansen, Jasper Schipperijn og Jens Troelsen: Sidesporet - Evaluering af en omdannet asfaltplads ved Nørre Aaby station.
- 2012:12 Charlotte Skau Pawlowski, Lars Breum Christiansen, Jasper Schipperijn og Jens Troelsen: Opfordring til udfordring - Evaluering af omdannede restarealer i Kolding Bycentrum.
- 2012:11 Charlotte Skau Pawlowski, Lars Breum Christiansen, Jasper Schipperijn og Jens Troelsen: Byens Arena - Evaluering af en omdannet parkeringsplads ved boligbebyggelse i Høje Gladsaxe.
- 2012:10 Charlotte Skau Pawlowski, Lars Breum Christiansen, Jasper Schipperijn og Jens Troelsen: Dronningens Bastion - Evaluering af en omdannet bastion på et historisk voldanlæg i Fredericia.
- 2012:9 Thomas Skovgaard, Kurt Lüders, Jesper von Seelen, Mette Munk Jensen, Bjarne Ibsen, Casper Due Nielsen og Tobias Marling: Svømning i den danske folkeskole.
- 2012:8 Bjarne Ibsen, Venka Simovska og Henrik M. Larsen: Tilgængelighed til og deltagelse i idræt blandt børn og unge på Vesterbro: Evaluering af DGI-byens børne- og ungeprojekt Go-Active.
- 2012:7 Bjarne Ibsen ... et al.: Idrættens outsiders - Inklusion eller eksklusion af vanskeligt stillede børn og unge i idræt: Evaluering af puljen til idræt for vanskeligt stillede børn og unge.
- 2012:6 Jan Arvidsen, Karen Dalgaard Pedersen og Søren Andkjær: Rum og rammer for Aktivt Udeliv : Et litteraturstudie om naturlige omgivelser betydning for Aktivt Udeliv.
- 2012:5 Bjarne Ibsen: Human Ressource Management for Volunteers in Sports Organisations in Europe.
- 2012:4 Charlotte Skau Pawlowski og Jens Troelsen: EN GOD OMVEJ - Bevægelse i lokalområdet: Kvalitativ analyse af den kommunale planlægnings- og implementeringsproces forbundet med projektet.
- 2012:3 Louise Kamuk Storm, Simon Madsen og Bjarne Ibsen: Evaluering af projekt Grib Chancen.
- 2012:2 Louise Bæk Nielsen og Bjarne Ibsen: Idrætsdeltagelse og idrætsfaciliteter i Vordingborg Kommune.
- 2012:1 Thomas Gjelstrup Bredahl: Slutevaluering af Greve Kommunes metodeudviklingsprojekt "MultiMinen" - For 6-8 årige børn med overvægt.
- 2011:6 Peter Lund Kristensen: Evaluering af 'Sunde vaner fra barnsben': Den kvantitative del - Vejle Kommune.
- 2011:5 Louise Kamuk Storm, Simon Madsen og Bjarne Ibsen: Evaluering af 'Bevæg dig sund og glad: Et projekt i Esbjerg Kommune for overvægtige børn og deres familier.

- 2011:4 Jan Toftegaard Støckel: Evaluering vedrørende projekt Idrætszen.
- 2011:3 Bjarne Ibsen og Louise Bæk Nielsen: Idræt og idrætsfaciliteter på Bornholm.
- 2011:2 Jakob Haahr og Søren Andkjær (red.): Muligheder og begrænsninger for friluftsliv: Konference rapport - artikler og abstracts.
- 2011:1 Ejgil Jespersen: Evaluering af Krop og Kontor forsøgsprojekter.
- 2010:7 Pernille Andreassen: Evaluering af 'Sunde vaner fra barnsben' - Vejle Kommune.
- 2010:6 Forskningsenheden for 'Bevægelse, Idræt og Samfund' (BIS): Forskningsprofil og udviklingsplaner for 2010-2014.
- 2010:5 Bjarne Ibsen, Anne Mette Walmar Hansen og Eva Vennekilde: Ændringer i kommunal idætspolitik efter kommunalreformen.
- 2010:4 Karsten Østerlund: Gå i Gang: Slutevaluering.
- 2010:3 Lise Specht Petersen: Rum for idræt og leg på Vesterbro.
- 2010:2 Bjarne Ibsen og Carsten Hvid Larsen: Aktivitet eller idrætspolitisk arbejde? Frivilligt arbejde i DGI Vestsjælland og DGI Nordsjælland.
- 2010:1 Bjarne Ibsen, Jan Toftegaard Støckel og Charlotte Klinker: Børn og fysisk aktivitet på Vesterbro.
- 2009:7 Lise Specht Petersen og Bjarne Ibsen: København – en by i bevægelse: evaluering af Københavns Kommunes motionsstrategi.
- 2009:6 Ole Lund: Evaluering af projekt 'Sund Cirkel'.
- 2009:5 Carsten Hvid Larsen og Bjarne Ibsen: Frivilligt arbejde i Gigtforeningen.
- 2009:4 Ole Lund: Sund indskoling – evaluering af sundhedsfremmende indsatser i SFO og indskoling i Frederikshavn Kommune.
- 2009:3 Kirsten Kaya Roessler: Gruppesamtaler som psykologisk behandling af kroniske smerter: erfaringer fra projektet "Tilbage til arbejdet".
- 2009:2 Lars Breum Christiansen og Jens Troelsen: Bevægelsesmuligheder i Kolding By 2008.
- 2009:1 Ole Lund: Rend og Hop – Vi si'r stop: et sundhedsprojekts bestræbelser på at skabe bedre betingelser for det sunde liv i Varde Kommune.
- 2008:10 Lars Breum Christiansen og Jens Troelsen: Bevægelsesmuligheder i Roskilde By.
- 2008:9 Per Jørgensen: Idrætspolitik i Gentofte Kommune gennem 100 år.
- 2008:8 Jens Høyer-Kruse, Malene Thøgersen, Jan Toftegaard Støckel, Bjarne Ibsen: Offentlige-frivillige partnerskaber omkring børn og fysisk aktivitet.
- 2008:7 Pernille Vibe Rasmussen: Foreninger og integration: Undersøgelse af foreningers vilkår for integrationsarbejde i Københavns Kommune.
- 2008:6 Thomas Gjelstrup Bredahl: Ekstern evaluering af Motion på Recept i Frederiksberg Kommune: September 2007.
- 2008:5 Thomas Gjelstrup Bredahl: Evaluering af Motion på Recept i Nordjylland 2007.
- 2008:4 Jens Troelsen, Kirsten Kaya Roessler, Gert Nielsen og Mette Toftager: De bolignære områders betydning for sundhed: hvordan indvirker bolignære områder på sundheden? – og hvordan kan udformningen gøres bedre?
- 2008:3 Ole Lund og Pernille Andreassen: Gå i gang: evalueringsrapport.
- 2008:2 Jan Toftegaard Støckel (red.): Parallel leg eller integreret leg? – partnerskaber om børn, leg og bevægelse.
- 2008:1 Pernille Vibe Rasmussen og Kirsten Kaya Roessler: Stofmisbrug og fysisk aktivitet: Evaluering af "Krop og læring – Mere styr på eget liv".
- 2007:1 Bjarne Ibsen: Børns idrætsdeltagelse i Københavns Kommune 2007.