

Badanie klubów sportowych w Europie – wyniki badań dla praktyków

Integracja społeczno-kulturowa i społeczno-emocjonalna członków klubów sportowych w Europie

CELE

O czym jest ta broszura?

Niniejsze wydanie „Podstawowych faktów” dotyczy **społeczno-kulturowej** oraz **społeczno-emocjonalnej integracji** członków europejskich klubów sportowych. Oznacza to, że w tej publikacji autorzy skupiają się nie tylko na formalnym członkostwie wybranych grup docelowych, ale również na aspektach jakościowych przywiązania do klubu. Przeanalizowano zatem, w jakim stopniu badane osoby są zintegrowane z klubem sportowym.

PODSTAWY TEORETYCZNE

Czym jest społeczno-kulturowa oraz społeczno-emocjonalna integracja?

Społeczno-kulturowa oraz społeczno-emocjonalna integracja to elementy **integracji społecznej**. Jeśli integrację społeczną postrzegamy jako proces, to integracja strukturalna, definiowana jako formalna przynależność lub członkostwo, jest pierwszym krokiem w tym procesie. Jednakże, z perspektywy jakościowej, istnieją również bardziej złożone wymogi integracji społecznej. Po pierwsze, aspekt kulturowy, który można opisać jako dwutorowy proces zbliżenia, gdzie pojedynczy członek musi rozumieć wartości oraz kulturę organizacyjną klubu oraz nauczyć się odpowiednio zachowywać (**asymilacja**), oraz gdzie klub musi być otwarty na niejednorodne opinie i perspektywy swoich członków (**pluralizm**). Co więcej, włączenie społeczne wiąże się również z więzią emocjonalną do klubu sportowego (**identyfikacja**), wynikającą z regularnego udziału w działalności klubu oraz osobistych relacji z innymi członkami (**interakcja**) → Rys.1.

ISTOTA BADANIA

Dlaczego kluby i federacje sportowe powinny interesować się integracją społeczno-kulturową oraz społeczno-emocjonalną?

Rekrutacja i utrzymanie wolontariuszy jest jednym z głównych wyzwań europejskich klubów sportowych.

Pomocne w znalezieniu nowych pomysłów i strategii rekrutacji oraz utrzymania członków klubu może być zrozumienie, w jaki sposób i dlaczego członkowie uczestniczą w zadaniach i działaniach klubu, co łączy ich emocjonalnie z klubem, lub, w jaki sposób członkowie utrzymują wzajemne relacje.

Aspekty integracji społecznej w klubach sportowych

I. INTEGRACJA STRUKTURALNA

Reprezentacja różnych grup społecznych w porównaniu z ogólną populacją oraz prawa mniejszości do tworzenia klubów sportowych.

Działania klubów sportowych mające na celu poprawę reprezentacji różnych grup społecznych w działalności klubu.

II. INTEGRACJA SPOŁECZNO-KULTUROWA

a.] ASYMLACJA – Stopień, w którym członkowie czują, że znają wartości i normy klubu oraz jego działalność sportową, a także ich postrzegana zdolność do odpowiedniego zachowania.

Wysiłki oraz doświadczane bariery i szanse podejmowane przez członków w celu zrozumienia i opanowania dominujących wartości i norm w klubie oraz jego działalności sportowej.

b.] PLURALIZM - Stopień, w którym członkowie czują, że ich wartości i normy są szanowane przez klub i innych członków.

Starania klubu ukierunkowane na wspieranie atmosfery akceptacji dla osób o różnym pochodzeniu społecznym (atmosfera wielokulturowa).

III. INTEGRACJA SPOŁECZNO-EMOCJONALNA

a.] INTERAKCJA – Stopień, w jakim członkowie odgrywają aktywną rolę w klubie – działalności sportowej, demokratycznie, jako wolontariusze, oraz w życiu społecznym.

W powyższym kontekście, jest to poziom utrzymywania kontaktów towarzyskich z innymi członkami, ich liczba, sposób w jaki członkowie tworzą sieci społeczne czy też wspólnoty oraz zawierają nowe przyjaźnie.

b.] IDENTYFIKACJA - Stopień, w jakim członkowie identyfikują się z klubem oraz czują się z nim i innymi członkami związani emocjonalnie – w odniesieniu do klubu jako całości a także drużyny lub grupy, w której są aktywni.

Rys. 1: Aspekty integracji społecznej w klubach sportowych

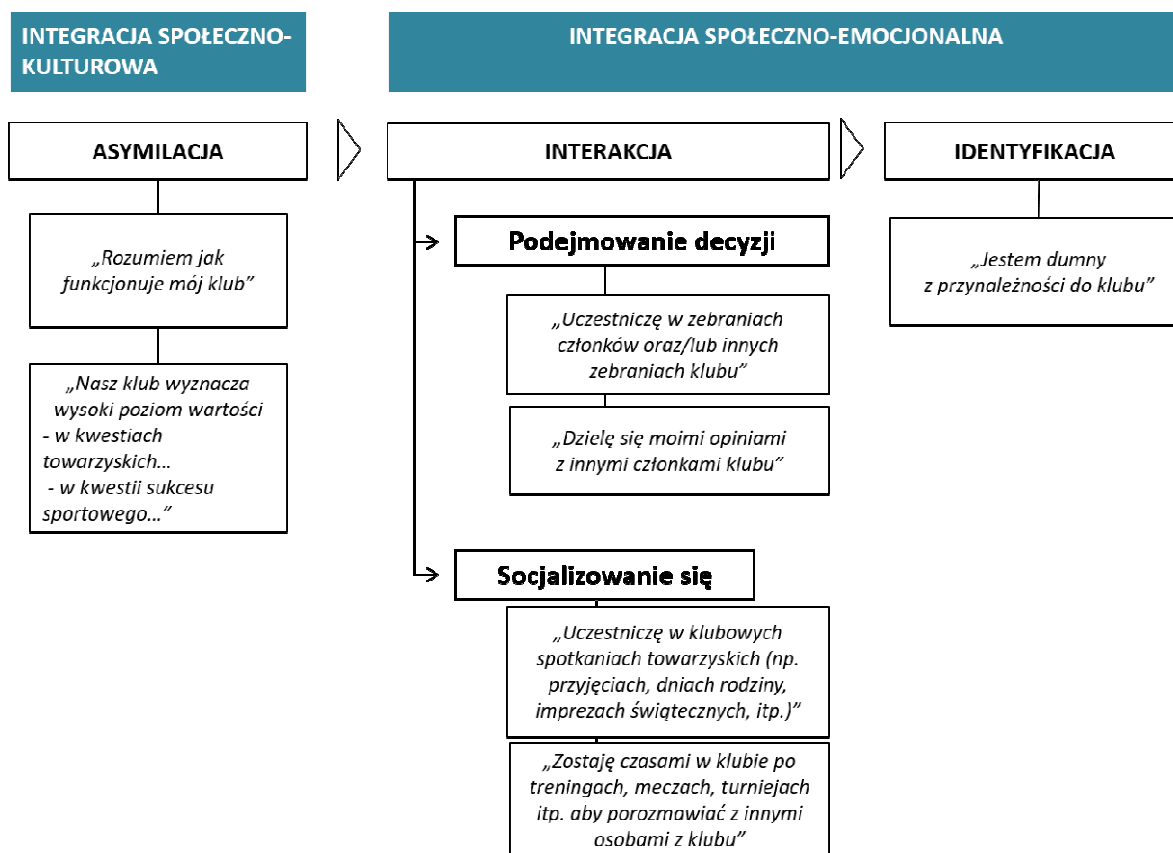
METODY BADAŃ

W jaki sposób analizowano społeczno-kulturową oraz społeczno-emocjonalną integrację?

W ramach projektu SIVSCE („Społeczna integracja i wolontariat w klubach sportowych w Europie”) zbierano dane porównawcze na podstawie przeprowadzonych dwóch potężnych badań sondażowych. W pierwszym wzięło udział ponad 35 tysięcy klubów sportowych z 10 europejskich państw. Drugie z nich było badaniem uzupełniającym, w którym przeprowadzono ankiety pośród ponad 13 tysięcy członków klubów. Członkowie ci należeli do blisko 650 klubów wybranych z pierwszego badania. → [Podstawowe fakty dotyczące klubów sportowych nr 1.](#)

W tym opracowaniu autorzy zaprezentują jedynie wybrane wyniki ukazujące potencjalny związek pomiędzy różnymi wymiarami społecznej integracji w badanych klubach sportowych w Europie → [Rys. 2.](#) W badaniu założono, że członek powinien rozumieć system wartości klubu oraz procedury organizacyjne, aby móc uczestniczyć w działalności klubu i być częścią jego sieci społecznej. są to podstawowe wymogi rozwoju pewnego poczucia identyfikacji i emocjonalnego związku z klubem.

Model oceny – integracja społeczno-kulturowa oraz społeczno-emocjonalna

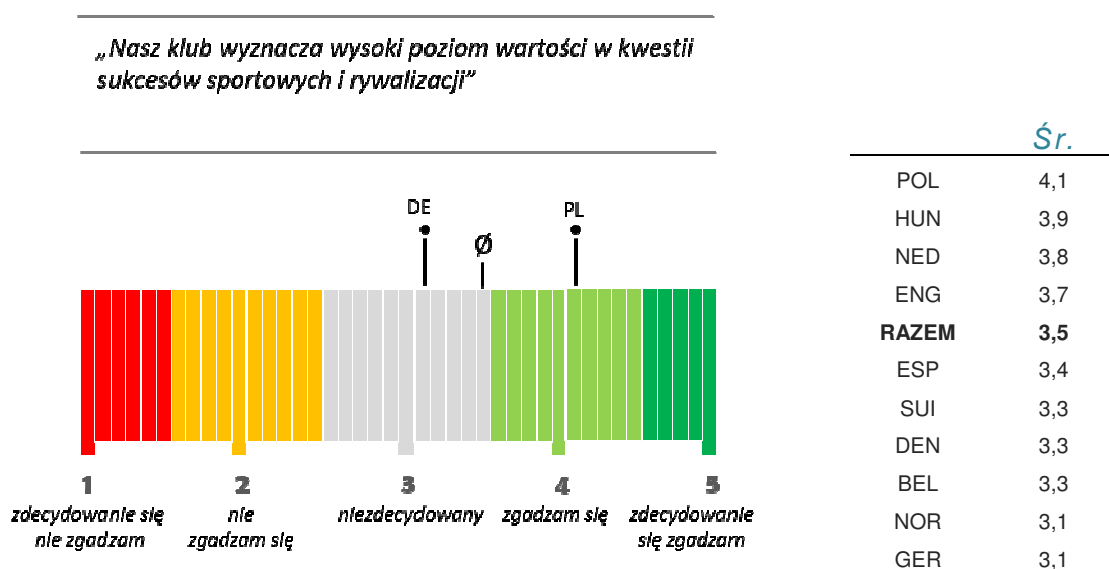


Rys. 2: Model oceny – integracja społeczno-kulturowa oraz społeczno-emocjonalna

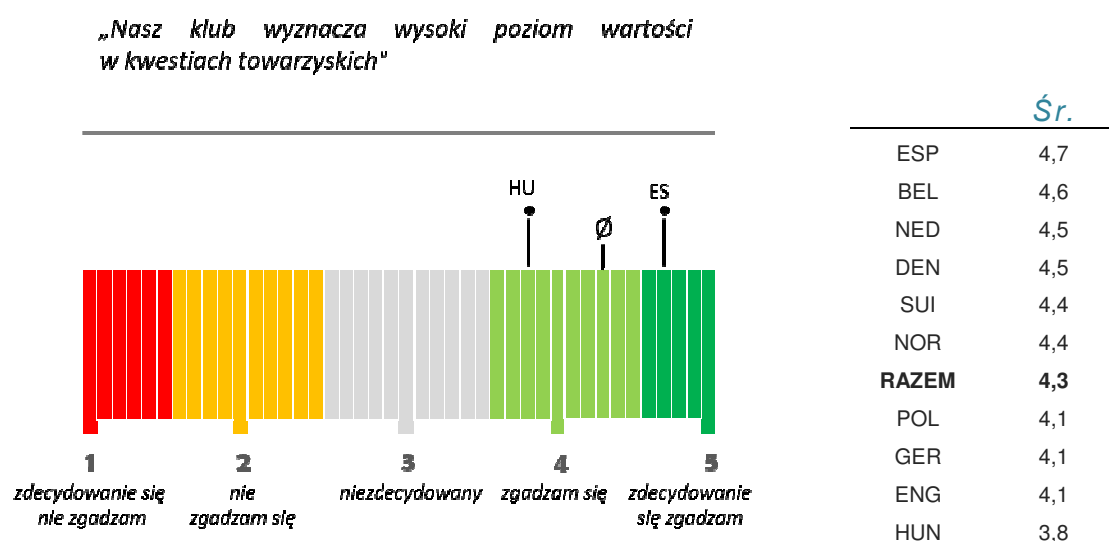
WYNIKI

Towarzystwo czy sukces sportowy – Co jest ważniejsze dla europejskich klubów sportowych?

Podobnie jak w innych organizacjach, oczekiwane zachowanie w klubach sportowych determinowane jest przez normy i wartości, spisane lub nieformalne, które często są domyślnie uzgodnione przez członków klubu i wolontariuszy. Dominujące podejścia względem *sukcesu sportowego* lub *towarzystwa* są jedynie dwoma przykładami systemów wartości klubów. Wartości te są istotne zarówno dla decyzji organizacyjnych jak i indywidualnych. Rysunki 3a oraz 3b pokazują, że obie wartości są ważne we wszystkich badanych krajach, podczas gdy *towarzystwo* wydaje się być nieznacznie mniej istotne w większości z nich → Rys. 3a oraz 3b.



Rys. 3a: Sukces sportowy jako wartość dla europejskich klubów sportowych



Rys. 3b: Towarzystwo jako wartość dla europejskich klubów sportowych

Czy członkowie klubów sportowych rozumieją jak funkcjonują ich kluby?

Zbadanie stopnia, w jakim każdy członek rozumie i akceptuje każdą z norm, wartości czy procedur klubu, byłoby raczej złożone i kosztowne. Dlatego też, w badaniu SIVSCE wykorzystano bardziej ogólne pomiary zdolności członków klubów do przystosowania się do danego środowiska. Zapytano członków klubów czy rozumieją „*jak funkcjonuje klub*”. Wyniki pokazują, że większość badanych zdaje sobie sprawę jak działają ich kluby. Jedynie w Niemczech oraz w Polsce, uzyskane odsetki są nieznacznie niższe niż w pozostałych krajach Polsce → Rys. 4.



Rys. 4: Badanie zdolności członków klubów do asymilacji w środowisku klubowym: „Rozumiem jak funkcjonuje mój klub”

Poza nieznacznymi różnicami regionalnymi, charakterystyka członków i wolontariuszy w klubach wywiera pewien wpływ na powyższe wyniki. Na przykład, mężczyźni częściej niż kobiety rozumieją kwestie działalności własnego klubu. Wyniki zróżnicowane są również ze względu na wiek badanych oraz wykształcenie.

Wolontariusze, a w szczególności ci regularnie pracujący w klubie, częściej rozumieją jak funkcjonuje klub oraz w jaki sposób podejmowane są w nim decyzje w porównaniu do reszty badanych. Bez względu na formę relacji z klubem, czas trwania relacji ma również pozytywny wpływ na asymilację. Wydaje się, że długotrwała przynależność klubowa sprzyja zdobywaniu i posiadaniu wiedzy i umiejętności odnoszących się do demokracji członków klubu.

Osoby nieurodzone w kraju, w którym są członkami klubu nieznacznie rzadziej zgadzają się ze stwierdzeniami dotyczącymi asymilacji z klubem, niż ci, których kraj urodzenia i lokalizacja klubu są tożsame. Może to świadczyć o tym, że osoby będące migrantami mają większą trudność w zdobyciu i opanowaniu umiejętności niezbędnych do zrozumienia działań decyzyjnych w ich klubach.

Ostatecznie, analiza pokazuje również, że zdolność członków klubu i wolontariuszy do zrozumienia struktury podejmowania decyzji w swoich klubach maleje wraz ze wzrostem wielkości klubów, z którymi są związani. Może to być odzwierciedleniem faktu, iż procesy podej-

mowania decyzji wydają się bardziej złożone w większych jednostkach organizacyjnych. Zaobserwowaliśmy również większy dystans członków oraz/lub wolontariuszy wobec zarządu w większych klubach sportowych.

Kto podejmuje formalne i nieformalne decyzje w klubach sportowych?

Zrozumienie, jak funkcjonują kluby sportowe i ich struktury podejmowania decyzji to istotny wymóg uczestnictwa w tych procesach. Generalnie, kluby sportowe oferują różnorodne szanse uczestnictwa w demokratycznym procesie podejmowania decyzji. Z reguły, zapewniają działania formalne (jak np. zebrania członków), a także nieformalne (jak np. przemówienia i otwarte dyskusje członków).

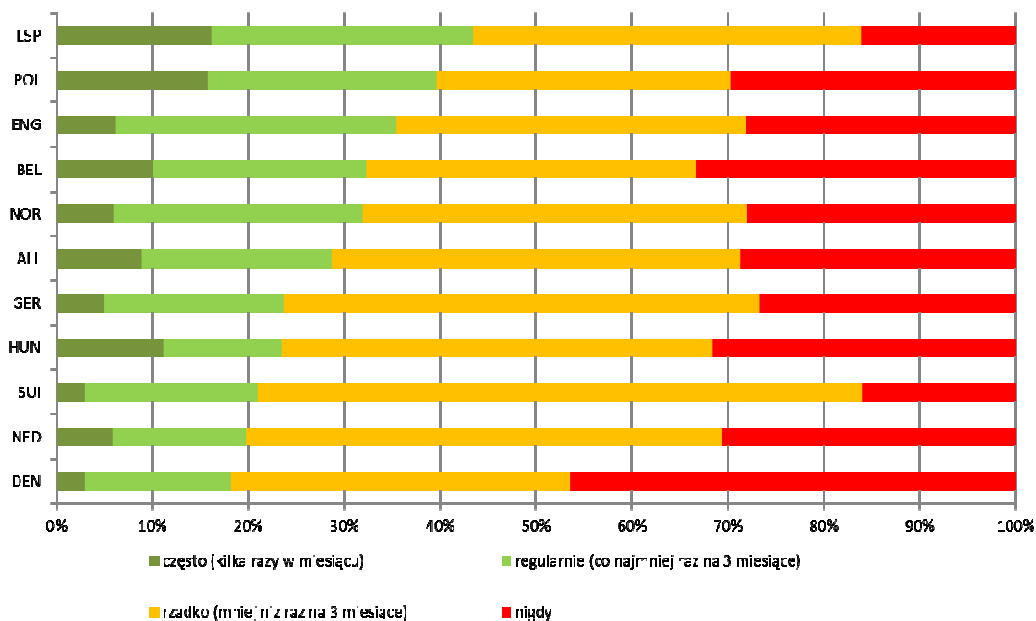
Patrząc na udział w zebraniach członków klubu lub zebrania klubowe (bez zebrań rocznych), rysunek 5 wskazuje w przybliżeniu równy podział członków na trzy grupy. Około jedna trzecia członków nie uczestniczy w organizowanych przez klub spotkaniach, jedna trzecia uczestniczy od czasu do czasu, a najbardziej „aktywna” jedna trzecia członków bierze raczej częsty udział w spotkaniach organizowanych przez klub → Rys. 5. Istnieją znaczące różnice wśród poszczególnych państw. Członkowie i wolontariusze z Hiszpanii i Polski są bardziej zaangażowani niż ci z Danii czy Holandii. Jednakże, warto zauważyć, że część różnic występujących pomiędzy badanymi krajami można wytłumaczyć różnymi tradycjami częstotliwości organizacji takich posiedzeń.

W kwestii udziału nieformalnego w demokracji członków klubu, udział aktywnych członków i wolontariuszy jest zbliżony do danych dla udziału nieformalnego. Liczba członków i wolontariuszy, którzy są generalnie aktywni jest zatem większa niż wynika to z danych odnoszących się jedynie do rocznych walnych zgromadzeń czy też innych spotkań członków.

Blisko dwie trzecie członków i wolontariuszy przedstawia swoje opinie kluczowym osobom w swoich klubach co najmniej raz na pół roku. Trzy na pięć osób dzieli się swoimi opiniami z innymi członkami klubu co najmniej okazjonalnie → Rys. 6. Kolejny raz, wyraźnie obserwujemy aktywny udział członków i wolontariuszy w Hiszpanii i Polsce, podczas gdy najniższy odsetek widoczny jest w Danii, Holandii i Szwajcarii. Na przykład, udział członków klubu i wolontariuszy, którzy wyrażają swoje opinie kluczowym osobom w klubie co najmniej raz w miesiącu jest względnie wysoki w Hiszpanii (66%) i Polsce (51%), podczas gdy jest on znacznie niższy w Szwajcarii (20%) i Danii (21%).

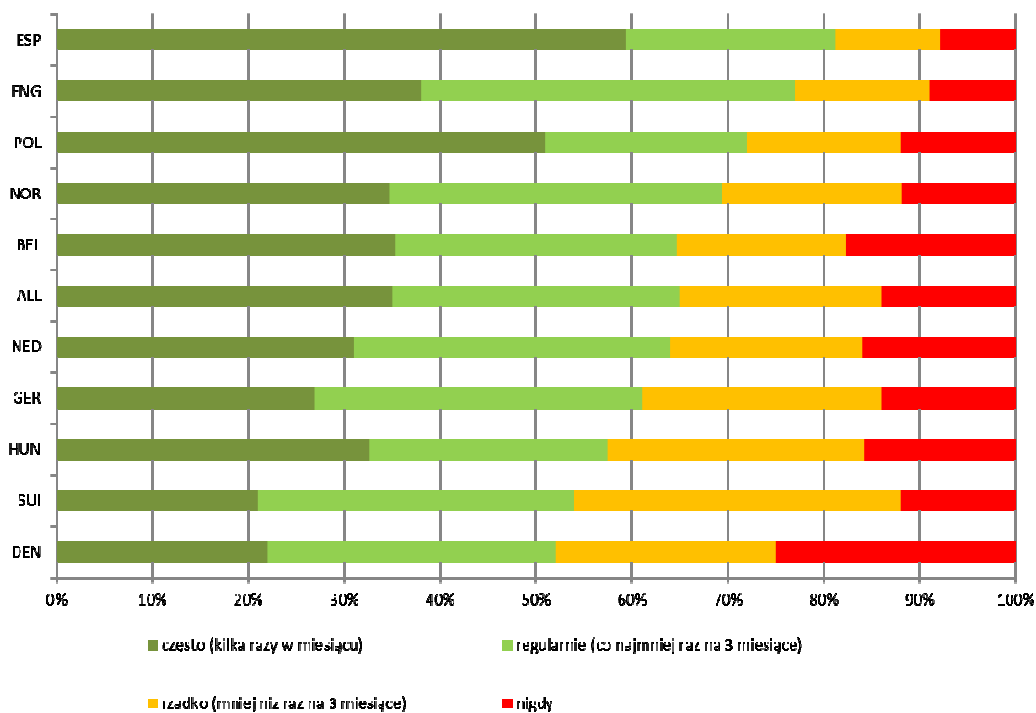
Łącząc udział formalny i nieformalny, członkowie klubów i wolontariusze zostali zapytani kiedy ostatni raz podjęli próbę wywarcia wpływu na proces podejmowania decyzji w swoich klubach. Niewiele ponad dwóch na pięciu z nich (41%) podało, że nigdy nie podejmowali takiej próby, podczas gdy podobny odsetek badanych (42%) odpowiedział, że podjął taką próbę w ciągu minionych sześciu miesięcy. Odpowiedzi ukazują wysoki stopień polaryzacji.

„Uczestniczę w zebraniach członków oraz/lub innych zebraniach klubu”



Rys. 5: Pomiar poziomu interakcji członków: „Uczestniczę w zebraniach członków oraz/lub innych zebraniach klubu”

„Dzielę się moimi opiniami z innymi członkami klubu”

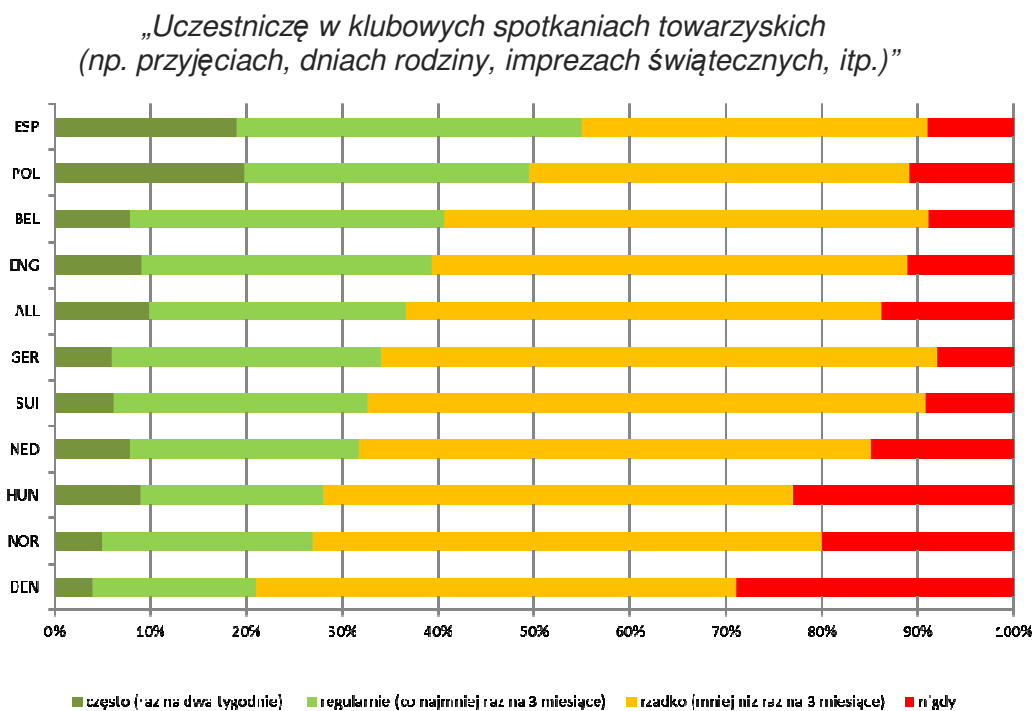


Rys. 6: Pomiar poziomu interakcji członków: „Dzielę się moimi opiniami z innymi członkami klubu”

Kto uczestniczy w formalnych i nieformalnych działaniach społecznych w klubach sportowych?

Kluby sportowe mogą być, i w znacznym stopniu są, środowiskiem, w którym członkowie i wolontariusze społecznie integrują się z innymi osobami. We wszystkich krajach, jedynie niewielki odsetek badanych nie uczestniczy w życiu społecznym klubu. Niemniej jednak, obserwujemy oznaki polaryzacji. Pewna liczba członków i wolontariuszy jest bardzo aktywna w życiu społecznym, podczas gdy inni biorą udział nieregularnie lub w ogóle nie biorą udziału w spotkaniach towarzyskich klubu. Dostrzegalne są w tym aspekcie znaczące różnice pomiędzy państwami, podobnie jak miało to miejsce w przypadku uczestnictwa w demokracji klubu.

Jednym z aspektów uczestnictwa społecznego jest zwyczaj partycypacji w spotkaniach klubowych. Jedynie 14% respondentów nigdy nie uczestniczy w takich spotkaniach, podczas gdy nieco więcej niż jedna trzecia (37%) bierze w nich udział co najmniej raz na trzy miesiące → Rys. 7. Znacznie większa jest tendencja członków klubów i wolontariuszy do „pozostawania po treningu, meczu, turnieju itp., aby porozmawiać z innymi osobami z klubu”. Blisko ten sam odsetek ankietowanych (13%) nigdy nie uczestniczy w życiu klubu w ten sposób, ale odsetek osób, które nieformalnie rozmawiają z innymi osobami z klubu co najmniej raz na trzy miesiące jest znacznie wyższy (78%) → Rys. 8.



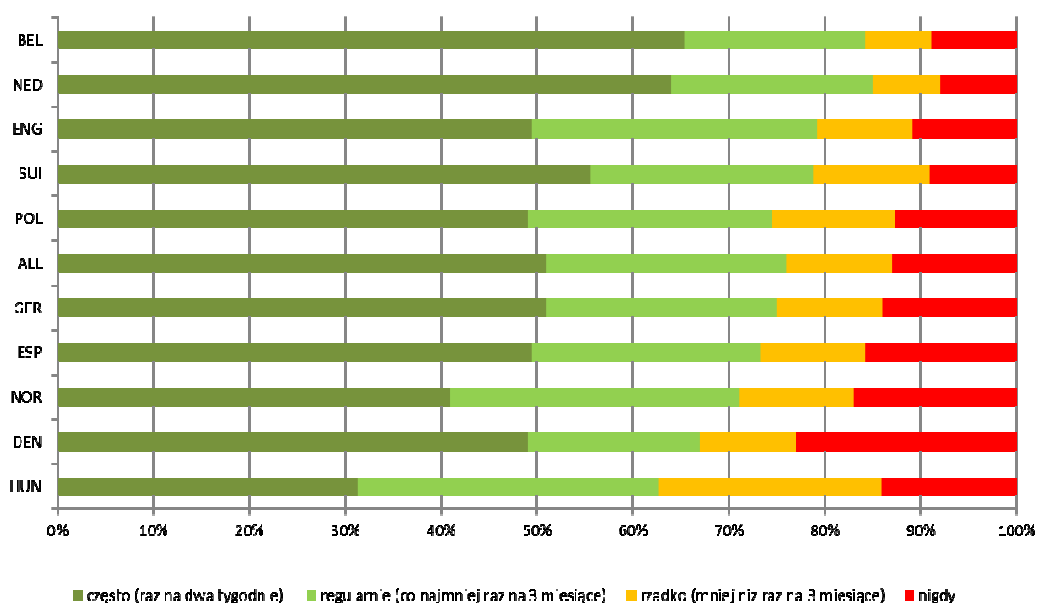
Rys. 7: Badanie poziomu interakcji członków klubu: „Uczestniczę w klubowych spotkaniach towarzyskich (np. przyjęciach, dniach rodziny, imprezach świątecznych, itp.)”

Jest to widoczne szczególnie w przypadku klubów z Belgii oraz Holandii, gdzie ok. 50% respondentów zostaje, aby porozmawiać z osobami w klubie co najmniej raz w tygodniu. Od-

setek ten jest najniższy wśród ankietowanych z Węgier (23%) i Norwegii (26%), podczas gdy członkowie i wolontariusze z Danii zgłosili brak uczestnictwa na poziomie 23%.

Bardzo interesującym aspektem przeprowadzonych badań jest znacząca korelacja pomiędzy poziomem zrozumienia, jak funkcjonuje klub oraz wyżej wymienionymi formami uczestnictwa. Jednakże, trudno określić, czy badani uczestniczą w procesach podejmowania decyzji i interakcji społecznej, ponieważ wiedzą, jak działa ich klub, jak sugeruje Rys. 2; czy też jest odwrotnie i członkowie uczestniczący w zebraniach i rozmawiający z innymi zdobywają wiedzę o funkcjonowaniu klubu. → [Rys. 2](#)

„Zostaję czasami w klubie po treningach, meczach, turniejach itp., aby porozmawiać z innymi osobami”



Rys. 8: Badanie interakcji członków klubu: „Zostaję czasami w klubie po treningach, meczach, turniejach itp., aby porozmawiać z innymi osobami”

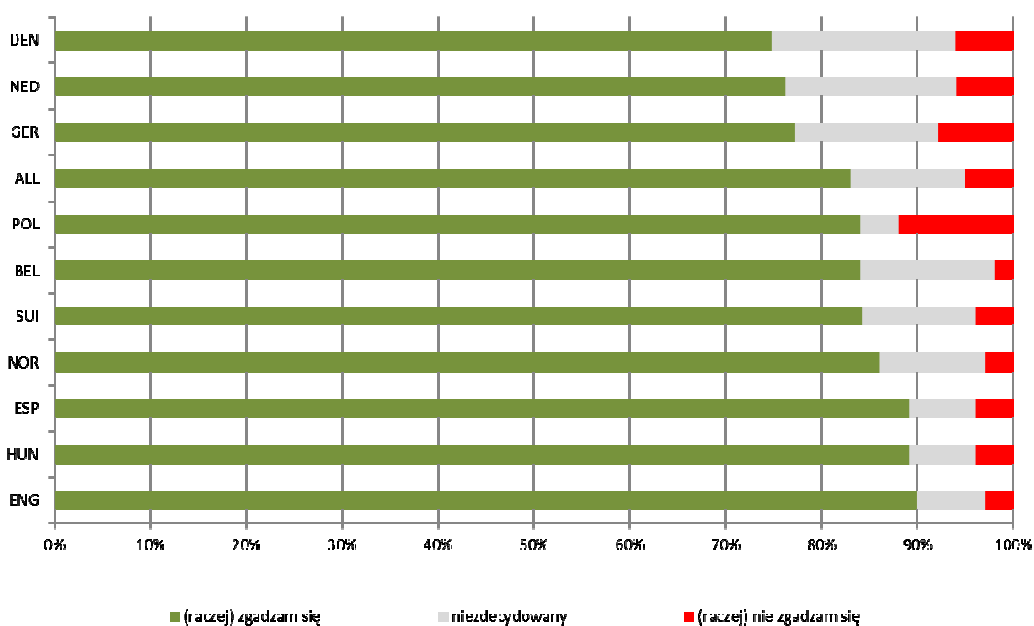
Poziom przywiązania członków do klubu sportowego

We wszystkich badanych krajach znaczna większość członków klubów i wolontariuszy jest emocjonalnie związana ze swoimi klubami. Aż 87% badanych uważa, że atmosfera w ich klubie jest dobra. Blisko ta sama liczba respondentów (83%) stwierdza, że „jest dumna z przynależności do klubu”. Najwyższy odsetek osób dumnych z przynależności do klubu stwierdzono w Anglii, Hiszpanii i na Węgrzech → [Rys. 9](#).



Zdjęcie: Brian Nonbo/Dansk Firmidræt

„Jestem dumny z przynależności do klubu”



Rys. 9: Badanie emocjonalnego przywiązania i identyfikacji: „Jestem dumny z przynależności do klubu”

Patrząc na demografię członków, możemy stwierdzić, że identyfikowanie się z klubem jest trochę niższe wśród kobiet niż mężczyzn oraz wśród osób określających się jako mniej-szość.

Jednakże, znacznie istotniejszy fakt wynika z innej zmiennej. Członkowie, którzy nie rozumieją funkcjonowania klubu częściej nie zgadzają się ze stwierdzeniem, że są dumni z bycia członkiem klubu. Z drugiej strony, bycie wolontariuszem wydaje się mieć pozytywny wpływ na ten rodzaj identyfikacji z klubem.

DLA PRAKTYKÓW

Jakie praktyczne wnioski dla klubów i federacji płyną z tych badań?

Na tym etapie projektu większość wyników to dane opisowe. Jednakże, dane omówione w niniejszym opracowaniu wskazują na pewne aspekty, które mogą być istotne dla klubów i federacji:

(1) Analiza danych pokazuje, że występuje znaczny poziom społecznej integracji w europejskich klubach sportowych. Większość członków klubów sportowych dobrze rozumie funkcjonowanie swoich klubów. Większość z nich uczestniczy w ich procesach demokratycznych. Członkowie utrzymują wzajemne relacje i są przywiązani do klubu. We wszystkich badanych państwach, względnie niska liczba członków (jeden lub dwóch na dziesięciu) nie wykorzystuje tych szans. W niektórych krajach, proporcje te są nieznacznie wyższe, ale nie ma wyraźnego wskazania, sugerującego, aby jakaś konkretna grupa była regularnie wykluczona z tych szans.

(2) Wolontariat wydaje się mieć pozytywny wpływ na społeczno-kulturową i społeczno-emocjonalną integrację. Promocja wolontariatu jest zatem ważna nie tylko z punktu widzenia ważnych, organizacyjnych działań klubowych, ale jest również istotną inwestycją w klubowy poziom spójności.

(3) Stopień, w jakim członkowie „rozumieją funkcjonowanie klubu” ma związek z większością innych aspektów w odniesieniu do poziomu integracji społecznej. Dlatego też, kluby sportowe muszą rozważyć czy konieczne i możliwe jest, aby pewne wartości klubu były bardziej wyraźne, pewne organizacyjne procedury były jaśniejsze, itd. Może to być szczególnie ważne dla większych klubów.



Photo: Jeanne Kornum/DIF

PODSTAWOWE FAKTY DOTYCZĄCE KLUBÓW SPORTOWYCH

Badanie nad klubami sportowymi powinno być równocześnie badaniem dla klubów. Z serią opracowań „Podstawowych faktów dotyczących klubów sportowych” partnerzy projektu SIVSCE wychodzą naprzeciw tej sugestii.

Wybrane wyniki badania przedstawione są w niniejszej serii w taki sposób, aby zapewnić odpowiednim osobom w klubach i federacjach sportowych szybki wgląd w dane oraz określenie najistotniejszych obszarów dla sektora sportowego.

W broszurze celowo wykorzystano jasny język i czytelną prezentację. Ograniczono się jedynie do najważniejszych aspektów.

Czytelnicy zainteresowani pełnymi i szczegółowymi danymi mogą znaleźć odpowiednie raporty, publikacje naukowe oraz podstawowe fakty dla innych zagadnień na podanej stronie [www → www.sdu.dk/sivsce](http://www.sdu.dk/sivsce)

AUTORZY

Wyniki przedstawione w „Podstawowych faktach dotyczących klubów sportowych” oparte są na wspólnych badaniach przeprowadzonych przez następujących autorów i instytucje:

Adler Zwahlen, Jenny; Albrecht, Julia (Uniwersytet w Bernie, SUI); Breuer, Christoph (German Sport University, GER); Bürgi, Rahel (Lamprecht und Stamm Sozialforschung und Beratung AG, SUI); Claes, Elien (KU Leuven, BEL); Elmore-Østerlund, Karsten (University of Southern Denmark, DEN); Feiler, Svenja (German Sport University, GER); Gerbert, Angela (Lamprecht und Stamm Sozialforschung und Beratung AG, SUI); Gocłowska, Sylwia (Akademia Wychowania Fizycznego Józefa Piłsudskiego w Warszawie, POL); Illmer, Daniel (DOSB Leadership Academy, GER); Ibsen, Bjarne (University of Southern Denmark, DEN); Lamprecht, Markus (Lamprecht und Stamm Sozialforschung und Beratung AG, SUI); Llopis-Goig, Ramon (University of Valencia, ESP); Nagel, Siegfried (University of Bern, SUI); Nichols, Geoff (University of Sheffield, ENG); Perényi, Szilvia (University of Physical Education Budapest and University of Debrecen, HUN); Piątkowska, Monika (Akademia Wychowania Fizycznego Józefa Piłsudskiego w Warszawie, POL); Scheerder, Jeroen (KU Leuven, BEL); Seippel, Ørnulf (Norwegian School of Sports Sciences, NOR); Steinbach, Dirk (DOSB Leadership Academy, GER); van der Roest, Jan Willem (Mulier Institute, NED); van der Werff, Harold (Mulier Institute, NED)



UNIVERSITAT
DE VALÈNCIA



NIH NORGES
IDRETTSHØGSKOLE



Deutsche
Sporthochschule Köln
German Sport University Cologne
Institut für Hochschulsport
and Sportmanagement
Institute of Sport Sciences
and Sport Management

SDU
UNIVERSITY OF
SOUTHERN DENMARK

KU LEUVEN

The
University
Of
Sheffield.

u^b
UNIVERSITÄT
BERN

mulier institute

DOSB FÜHRUNGS-
AKADEMIE

Co-funded by the
Erasmus+ Programme
of the European Union

