

# Årsberetning 2016-2017

Samfundsengagement  
Forskning  
Services  
Samarbejdsaktiviteter  
Publikationer

# Indholdsfortegnelse

---

FORORD	3
Rammer og organisation, Bibliotekets strategi, Fremtidsudsigter	
GENERELLE FAKTA	8
Økonomi, Personale, Samlingerne, De enkelte afdelinger	
BENYTTELSE AF BIBLIOTEKET	18
Tælling i skrankerne, Brugsstatistik	
SAMFUNDSENGAGEMENT	22
Udvalgte presseklip	
FORSKNING	24
Udvalgte forskningsbidrag	
SERVICES OG SERVICEUDVIKLING	36
Strategisk udvikling, Seriveces, Samfundsengagement	
SAMARBEJDSAKTIVITETER	43
Repræsentation i eksterne udvalg m.v. Medarbejderaktiviteter	
PUBLIKATIONER	49

## Kolofon

---

Årsberetning udgives hver andet år af  
Syddansk Universitetsbibliotek.

*Redaktion:* Bertil F. Dorch (ansv.)(bfd@bib.sdu.dk), Simone Schipp von Branitz Nielsen  
(ssb@bib.sdu.dk), Jeppe Lomholt Akselbo (layout)(ja@bib.sdu.dk).

*Artikler:* Bertil F. Dorch (bfd@bib.sdu.dk). *Fotos:* Kenneth Cedersted Christiansen, Jeppe  
Lomholt Akselbo, Michael Yde Katballe, Stefan Kristensen (Incolor), SDU Kommunikation,  
Google Streetmaps.

*Tryk:* Print&Sign SDU – oplag: 200. ISBN: 978-87-93669-13-0

# Forord

## Af bibliotekschef Bertil F. Dorch

Med sin biennale årsberetning for perioden 2016–2017 indskriver Syddansk Universitetsbibliotek den forgangne toårige periode i en tradition, der – omend med indlagte pauser – går tilbage til bibliotekets grundlæggelse, hvor årsberetningen formidler de kvantitative data og beskrivelser, som Syddansk Universitetsbibliotek indsamler som del af sit virke – om sit virke. Årsberetningen udgør dermed et mere statistisk supplement til den årlige formidlende og journalistiske Årsfortælling om bibliotekets virksomhed.

Biblioteket blev etableret i efteråret 1965 som forskningsbibliotek for Odense Universitet (og for andre institutioner for højere uddannelse og forskning, der måtte blive oprettet i tilslutning til universitetet) som en konsekvens af loven af 1964 om oprettelse af et universitet i Odense. Oprettelsen af biblioteket under Ministeriet for Kulturelle Anliggender begrundedes med henvisning til det ønskelige i, at bibliotekets status blev parallel med Det Kongelige Biblioteks og Statsbibliotekets.

Universitetsbiblioteket blev del af Odense Universitet med de institutionsfusioner, der med effekt fra den 1. januar 1999 ledte til etableringen af Syddansk Universitet (SDU). Fra og med 2012 er Syddansk Universitetsbibliotek del af fællesområdet ved SDU.

Hvor den forrige beretningsperiode 2014–2015 indeholdt 50-årsjubilæet for biblioteket og på mange måder var en periode med store forandringer på de indre linjer i Syddansk Universitetsbibliotek, så er har den indeværende periode 2016–2017 været præget af konsolidering, budgetmæssigt og organisatorisk eftersyn og relativ færre indre forandringer for biblioteket, hvorimod det omgivende biblioteksvæsen i perioden har været – og i skrivende stund stadig er – inde i en voldsom forandringsfase, hvis ikke revolution.

Flere af Syddansk Universitetsbiblioteks mangeårige samarbejdspartnere har undergået fusioner, aftaler om virksomhedsoverdragelser og om outsourcing af biblioteksdriften til Danmarks nye nationalbibliotek, Det Kgl. Bibliotek. Det ny bibliotek, der er opstået som følge af en fusion mellem Statsbiblioteket i Århus og nationalbiblioteket på Slotsholmen i København, er stærkt forankret i Kulturministeriet, som Odense Universitetsbibliotek også oprindeligt var det: Udover Københavns Universitetsbibliotek varetager nationalbiblioteket nu også driften af universitetsbibliotekerne ved fem af de otte danske universiteter, ligesom det i 2017 blev besluttet, at Det Kgl. Bibliotek varetager driften af bibliotekerne ved KVINFO og en række andre mindre kulturinstitutioner.

Også i denne kontekst er SDU en mønsterbryder, da det i 2017 blev besluttet, at Syddansk Universitetsbibliotek fortsætter den hidtidige linje med at udbygge samarbejdsrelationerne i de regioner og byer, hvor SDU er til stede, samt hvor det giver mest mulig mening ift. bibliotekets brugere. Det betyder ikke, at Syddansk Universitetsbibliotek ophører med at samarbejde med de øvrige universitetsbiblioteker og Det Kgl. Bibliotek; tværtimod fortsætter det hidtidige gode og nære samarbejde mellem bibliotekerne via bl.a. Danmarks Elektroniske Fag- og Forskningsbibliotek og brancheforeningen Danmarks Fag-, Forsknings- og Uddannelsesbiblioteker. Dertil kommer nye samarbejdsmuligheder bredere i branchen, mellem Syddansk Universitetsbibliotek, UC-bibliotekerne, central- og folkebibliotekerne, arkiver, museer m.fl.

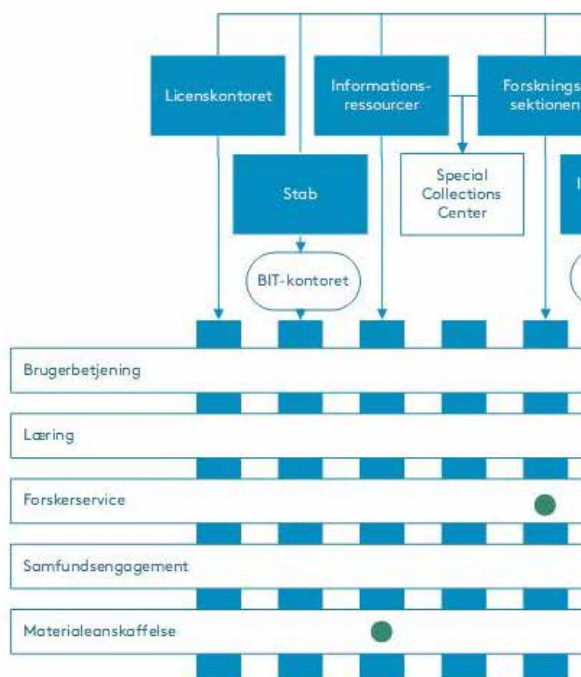
## Rammer og organisation

I perioden 2016–2017 har Syddansk Universitetsbibliotek evalueret og justeret den nye organisation, der blev etableret i den foregående periode.

Ved udgangen af 2017 består biblioteksorganisationen i nøgletal af:

- 11 årsværk i linjeledelsen
- 2 ledelseslag i linjen
- 11 afdelinger og sektioner i linjen
- 5 tværgående ledelsesforankrede funktionsbånd.

## Organisationsdiagram, Syddansk



De lodrette elementer i modellen illustrerer afdelingsstrukturen.

## Bibliotekets strategi

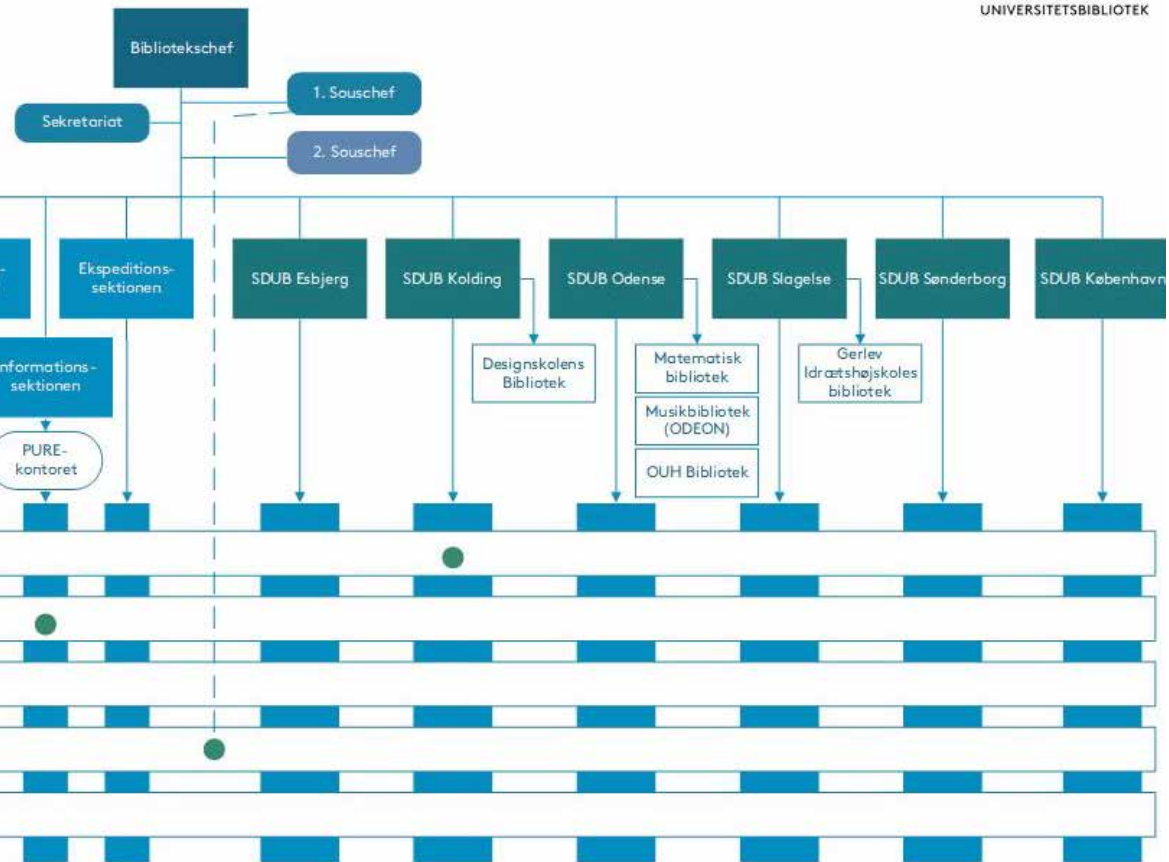
Syddansk Universitetsbiblioteks strategi frem mod 2020, der blev formuleret i 2013, er i perioden blevet løbende operationaliseret og genfortolket gennem årlige strategiske fikspunkter, men er overordnet:

”Syddansk Universitetsbibliotek fremmer videnskab og videnskabelighed herunder forskningsbaseret undervisning gennem understøttelse af forbrug og produktion af videnskabelig viden.”

Strategiens overordnede tematiske programområder er:

- Forskningsintegritet
- Moderne biblioteksvirksomhed
- Studenterinvolvering
- Samfundengagement

## Universitetsbibliotek 2018



- og personaleledelsesstrukturen. De vandrette elementer illustrerer tværgående funktioner organiseret i tværgående fælles bånd. Cirkelmarkering repræsenterer båndledere.

Siden oprettelsen har biblioteket været et offentligt videnskabeligt bibliotek, hvis hovedopgave er at yde biblioteksmæssig betjening til studerende, forskere og undervisere. Biblioteket er dermed til for brugerne, og i alt hvad biblioteket gør, skal brugernes biblioteksbehov indtænkes.

Biblioteksstrategien lægger bl.a. op til, at det ikke er materialernes form, men i højere grad indholdet og adgangen til indholdet, der er i fokus. Universitetsbiblioteket er en redelig institution, som er seriøs og tænker i brugerbehov i forhold til videnskabelig information.

## Fremtidsudsigter

Regionalt har Syddansk Universitetsbibliotek konsolideret det gode og langvarige samarbejde med både Odense Universitetshospital og Syddansk Musikkonservatorium, hvor der 2017 i fællesskab er arbejdet på nye aftaler om at videreføre biblioteksservices til disse institutioner. I 2018 kan vi også se frem til et fortsat samarbejde med blandt andet Designskolen i Kolding, Idrætshøjskolen i Gerlev ved Slagelse og Arbejdermuseets Bibliotek og Arkiv i København.

Derudover er Syddansk Universitetsbibliotek i tæt dialog med Odense Bibliotekerne om et partnerskab, blandt andet på musikområdet.

### Bibliotek på Odense Universitetshospital

Odense Universitetshospital og Svendborg Sygehus, Syddansk Universitetsbibliotek og Det Sundhedsvidenskabelige Fakultet ved Syddansk Universitet etablerede den 1. januar 1993 et fælles offentligt forskningsbibliotek kaldet Videncentret. Rammerne for dette fællesskab er beskrevet i en række samarbejdsaftaler, der i en lang periode har været fornyet cirka hvert tredje år.

I perioden 2016–2017 har der sammen med Universitetshospitalet været arbejdet på en reorganisering af samarbejdet om biblioteksdriften; det vil sige, en gentænkning af de biblioteksservices til hospitalets og SDU's sundhedsvidenskabelige ansatte, der igennem en årrække er blevet ydet gennem det fælles videntcenter. Baggrunden for den nye aftale er, at man på både Det Sundhedsvidenskabelige Fakultet og Universitetshospitalet ser frem mod en nær fremtid, hvor hospitalet og fakultetet er flyttet til Campusvej. Dertil kommer et ønske fra Universitetshospitalet, om at ændre arealudnyttelsen i klinikbygningen, hvor Videncentret har til huse.

I skrivende stund tegner der sig en aftale, der skal gælde frem mod 2022: Aftalen sikrer fortsat fysisk tilstedeværelse af biblioteket på hospitalet, samt at det nuværende servicekatalog overfor de sundhedsvidenskabelige ansatte i videst muligt omfang videreføres.



*Aftalen sikrer fortsat fysisk tilstedeværelse af biblioteket på hospitalet.*

### UC SYD Bibliotek

SDU og UC SYD har i 2017 været i dialog om et samarbejde på biblioteksområdet med udgangspunkt i, at Syddansk Universitetsbibliotek varetager biblioteksdrift for UC SYDs lokationer i Esbjerg, Haderslev, Aabenraa og Kolding. Samarbejdet kommer efter alt at dømme til at have effekt fra 2019.



Baggrunden er den, at der igennem flere år har været planer om, at SDU skulle bygge et nyt campus i Esbjerg; et campus, der placeres i umiddelbar tilknytning til UC SYDs nuværende bygningsmasse. Dermed vil de to institutioner reelt komme til at dele et fælles sammenhængende campusområde. Allerede under de første sonderinger mellem SDU og UC SYD tilbage i 2015–2016 stod det klart, at begge institutioner ønskede, at alle samarbejdsrelationer, der gav mening for begge institutioner, blev undersøgt.

På biblioteksområdet resulterede dette i en såkaldt Hvidbog, hvis hovedbudskab var, at det på den ene side ikke gav mening at have to forsknings- og uddannelsesbiblioteker på samme campus – og på den anden side, at ét fælles bibliotek kunne fungere som en læringszone og fælles indgang til begge institutioner, fysisk og digitalt.

Biblioteket skal derfor være et konkret og synligt bindeled mellem institutionerne. Både Syddansk Universitetsbibliotek og UC SYD Bibliotek er statslige lovbiblioteker i Bibliotekslovens forstand, udover, at bibliotekerne desuden er del af samme netværk og biblioteksinfrastruktur.



# Generelle fakta

## Økonomi

Bibliotekets økonomi og budgetudvikling (i 1.000 kr):

Regnskab		2014	2015	2016	2017
Indtægter	Indtægtsramme	82.076	85.891	88.185	87.339
	Andre indtægter	1.962	1.257	1.372	1.117
	<b>Total</b>	<b>84.038</b>	<b>87.148</b>	<b>89.557</b>	<b>88.455</b>
Omkostninger	Fastløn	41.356	43.244	43.532	43.648
	Øvrig løn ialt	626	749	676	826
	Øvrig drift	40.645	44.161	45.723	43.675
	<b>Total</b>	<b>82.490</b>	<b>88.072</b>	<b>89.847</b>	<b>87.938</b>
<b>Resultat</b>		<b>1.548</b>	<b>-924</b>	<b>-290</b>	<b>517</b>

### Budgetstrategi

Bibliotekets økonomi kan i beretningsperioden generelt betegnes som sund og robust: I 2016 vedtog SDU's bestyrelse en budgetstrategi, der som følge af besparelser på Finanslov 2016 skulle sikre, at universitetets økonomi frem til 2019 kom i balance, så de årlige omkostninger svarer til de årlige indtægter.

Budgetstrategien betød, at biblioteket skulle levere forslag til fravalg på 10% af budgettet, for også at få plads til tilvalg. Processen indebar, at bibliotekschefen identificerede strategiske hovedområder til potentielle fravalg, hvorefter forslagene drøftedes og kvalificeredes i hhv. bibliotekets økonomiudvalg og i ledelsen samt i Medarbejderrådet og Biblioteksudvalget, inden de blev fremlagt for Fællesområdet den 15. januar 2016: Herefter drøftedes forslagene i universitetets samarbejdsudvalg og direktion inden endelig godkendelse i SDU's bestyrelse.

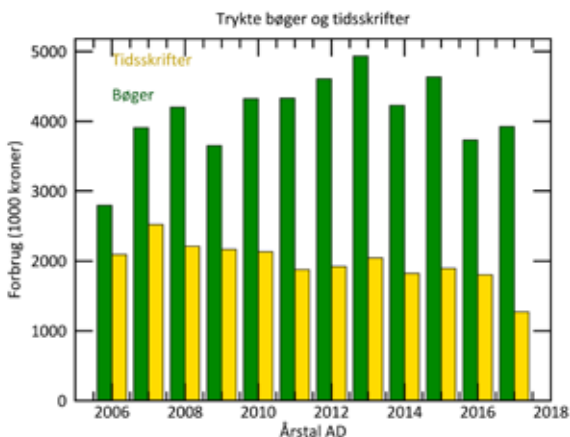
Følgende fravalgsforslag blev godkendt på biblioteksområdet: Fastholdelse af licensbudgettet på 32 mio. kroner, en reduktion af budgettet for trykte tidsskrifter og bøger på i alt knap 4 mio. kroner frem til og med 2019 samt opsigelse af aftalen om Lektier Online. Derudover fik medarbejdere ved SDU generelt tilbud om frivillige fratrædelsesordninger. På biblioteket blev der indgået fire sådanne som led også i generationsskifteprocessen.

SDU's indtægter udviklede sig i 2016 og 2017 bedre end forventet, men pga. studiefremdriftsreformen og den fortsatte dimensionering og omprioritering så tydede prognoserne på, at universitetet ville opleve faldende uddannelsesindtægter frem mod 2021. Pga. de gode økonomiske resultater i både 2016 og 2017, stod SDU ved udgangen af perioden med en opsparring, som dog ikke var tilstrækkelig til at balancere de faldende indtægter. Derfor skulle Syddansk Universitetsbibliotek også ved periodens afslutning vurdere, hvordan omkostningerne kunne reduceres gennem effektiviseringer og fravalg.



### Udgifter til trykte biblioteksmaterialer

I beretningsperioden har udgifterne til anskaffelse af trykte tidsskrifter i abonnement, samt bøger (inklusive e-bøger som enkelttitler) ligget under niveauet for de to foregående år pga. SDU's budgetstrategi, men på et normalt niveau set i forhold til den forgangne 10-års periode.



### Udgifter til e-ressourcer

E-ressourcer omfatter elektroniske tidsskriftsabonnementer, databaser, e-bogspakker m.m. I beretningsperioden, såvel som i den forgangne 10-års periode, har udgifterne til e-ressourcer ligget væsentlig over udgifterne til trykte biblioteksmaterialer, fx trykte tidsskriftsabonnementer. Væksten i udgifter til e-ressourcer skyldes en kombination af store prisstigninger på udbudte licenser, stigende brugerefterspørgsel og væksten på forsknings- og uddannelsesområdet. Årlige variationer skyldes blandt andet udsving i valutakurser.

### Personale

Biblioteks personale 2014 - 2017: Antal personer eksklusive studentermedhjælpere og medarbejdere under det rummelige arbejdsmarked m.m.

	2014	2015	2016	2017
<b>Odense</b>	73	72	67	75
<b>Kolding</b>	6	6	6	6
<b>Esbjerg</b>	6	6	7	7
<b>Sønderborg</b>	6	7	7	6
<b>Slagelse</b>	4	5	2	4
<b>København</b>	0	2	1	2
<b>Total</b>	<b>94</b>	<b>98</b>	<b>90</b>	<b>100</b>

### Samlinger

Syddansk Universitetsbibliotek giver adgang til bøger, tidsskrifter, aviser, kort, noder, mikrofilm og en lang række elektroniske ressourcer. Samlingerne dækker primært de områder, der forskes og undervises i ved Syddansk Universitet, men stort set alle fag er repræsenteret i bibliotekets samlinger.

Bestand	2014	2015	2016	2017
<b>Bøger</b>	1.458.730	1.465.908	1.466.709	1.465.625
<b>Trykte abonnementer og aviser</b>	2086	1859	1.417	1.135
<b>Elektroniske seriepublikationer, fuldttekst</b>	102.326	106.728	175.374	195.532
<b>Digitale publikationer (e-bøger)</b>	426.440	450.437	488.449	504.096
<b>Databaser</b>	582	595	590	617

## De enkelte afdelinger

Universitetsbiblioteket har afdelinger i alle SDU's campusbyer. De lokale afdelinger varetager blandt andet væsentlige lokale front-office funktioner og udvikler bibliotekstilbud og services i samarbejde med de lokale faglige miljøer.

### Esbjerg

SDUB Esbjerg har primært fokus på at betjene studerende og forskere inden for sociologi, miljø, erhvervsøkonomi og folkesundhed. Bibliotekets faste materialebestand dækker fagene erhvervsøkonomi, sociologi og kulturanalyse, marinarkæologi og folkesundhed. Derudover råder biblioteket over litteratur om landbrug og fiskeri. Der ydes bistand og vejledning inden for alle emner og hele Syddansk Universitetsbiblioteks materialebestand. Campusbiblioteket har en stillelæsesal med individuelle læseplader samt en Comfort Zone med sofaer og fat-boys, hvor der findes litteratur, der har særlig fokus på dansk kultur.

Biblioteket råder over PC-arbejdspladser og multifunktionsmaskiner til print og kopiering:

2 bruger-pc'ere

100 studie- og læsepladser

Publikumsareal og magasiner: 1.950 m<sup>2</sup>.

Biblioteket i Esbjerg tilbyder personlig betjening alle hverdage fra kl. 8 mandag og torsdag til kl. 16, tirsdag og onsdag til kl. 17:30 og fredag til kl. 15.

<i>Esbjerg</i>	2015	2016	2017
<b>Udlån</b>		5.719	5.539
<b>Andel selvudlån (%)</b>		46,7	69,9
<b>Informationsspørgsmål</b>	2.288	2.756	2.756
<b>Referencespørgsmål</b>	442	858	832
<b>Book-en-bibliotekar</b>	16	31	40
<b>Deltagere i lektioner</b>	1.442	695	1.164



## Kolding

SDUB Kolding har primært fokus på at betjene studerende og forskere inden for design og det erhvervsøkonomiske område. På det samfundsvidenskabelige område dækkes fagområderne erhvervs- og nationaløkonomi, organisation og ledelse, markedsføring, turisme, revision, regnskabsvæsen, skatteret, statistik samt IT. På det humanistiske område indeholder samlingen bl.a. materiale inden for designteori, industriel design, grafisk design, design management, arkitektur og mode. Desuden dækkes emnerne IT, kommunikation, bibliotekskundskab samt informationsvidenskab. Der ydes bistand og vejledning inden for alle emner og hele Syddansk Universitetsbiblioteks materialebestand.

Campusbiblioteket råder over en stillelæsesal med 32 individuelle læsepladser. Læsesalen er åben 24/7.

Biblioteket råder over PC-arbejdspladser, 3d-printer, og multifunktionsmaskiner til print og kopiering:

- 2 bruger-pc'ere
- 40 studiepladser i biblioteket
- Publikumsareal og magasiner: 478 m<sup>2</sup>.

Biblioteket i Kolding tilbyder personlig betjening alle hverdage fra kl. 8, mandag og torsdag til kl. 17:30, tirsdag og onsdag til kl. 16 og fredag til kl. 14.

<b>Kolding</b>	<b>2015</b>	<b>2016</b>	<b>2017</b>
<b>Udlån</b>		10.282	11.087
<b>Andel selvudlån (%)</b>		31,55	68,1
<b>Informationsspørgsmål</b>	6.240	3.822	5.330
<b>Referencespørgsmål</b>	3.536	1.612	3.146
<b>Book-en-bibliotekar</b>	48	63	31
<b>Deltagere i lektioner</b>	1.345	1.144	1.852





## København

SDUB København er den mindste af afdelingerne. Afdelingen har til opgave at servicere forskerne ved Statens Institut for Folkesundhed og er derfor ikke åben for offentligheden. Afdelingen yder støtte til forskerne i form af kurser i sundhedsvidenskabelig informationsøgning og brug af referencesoftware (EndNote) samt bistår med udarbejdelse af søgeprofiler til forskningsansøgninger. Afdelingen er bemanded to dage om ugen.

I december 2017 flyttede SDUB København ind i nye lokaler i det centrale København.



## Odense

SDUB Odense er det største campusbibliotek og dækker alle fagområder. Udover vejledning af lånere og fremskaffelse af litteratur arbejdes der med bog- og tidsskriftsvalg, indkøb, systematisering samt katalogisering af bøger og tidsskrifter.

Biblioteket råder over PC-arbejdspladser, 3d-printere, og multifunktionsmaskiner til print og kopiering:

- 35 bruger-pc'ere
- 1000+ studiepladser
- Publikumsareal og magasiner: 7.000 m<sup>2</sup>.

Biblioteket er åbent 24/7 for studerende og ansatte på SDU. Der er personlig betjening mandag - torsdag kl. 8 - kl. 19, fredag kl. 8 - kl. 16 samt lørdage kl. 10 - kl. 14.

<b>Odense</b>	<b>2015</b>	<b>2016</b>	<b>2017</b>
<b>Udlån</b>		97.111	93.883
<b>Andel selvudlån (%)</b>		59,25	63,35
<b>Informationsspørgsmål</b>	29.919	43.524	42.588
<b>Referencespørgsmål</b>	11.183	19.474	13.104
<b>Book-en-bibliotekar</b>	468	593	461
<b>Deltagere i lektioner</b>	7.904	9.278	8.715





## Slagelse

SDUB Slagelse har fokus på at betjene studerende og forskere inden for det humanistiske- og samfundsvidenskabelige område. Der ydes bistand og vejledning inden for alle emner og hele SDUB's materialebestand.

Biblioteket råder over PC-arbejdspladser og multifunktionsmaskiner til print og kopiering:

- 3 bruger-pc'ere
- 17 studiepladser
- Publikumsareal: 230 m<sup>2</sup>.

Biblioteket er åbent 24/7 for studerende og ansatte, hvor selvbetjeningsmulighederne gør det muligt altid at afhente og låne reserverede materialer, benytte bibliotekets fysiske materiale, og returnere udlånt materialer.

Biblioteket i Slagelse tilbyder personlig betjening alle hverdage fra kl. 9, mandag til torsdag til kl. 15 og fredag til kl. 14.

<i>Slagelse</i>	2015	2016	2017
<b>Udlån</b>		3.369	2.770
<b>Andel selvudlån (%)</b>		72,9	76,5
<b>Informationsspørgsmål</b>	9.022	5.928	3.068
<b>Referencespørgsmål</b>	1.196	2.730	1.664
<b>Book-en-bibliotekar</b>	77	66	44
<b>Deltagere i lektioner</b>	1.500	1.090	731





## Sønderborg

SDUB Sønderborg har som primært formål at betjene universitetets studerende og forskere inden for fagområderne teknik, kommunikation og samfundsvidenskab. Der ydes bistand og vejledning inden for alle emner og hele SDUB's materialebestand.

Biblioteket råder over 2 stillelæsesale med individuelle læsepladser samt en gruppelæsesal med storskærm. Disse er, sammen med en del af biblioteket, åbne 24/7 for studerende og ansatte ved SDU. I 24/7 afsnittet er der mulighed for selvudlån/-aflevering.

Biblioteket råder over PC-arbejdspladser, 3d-printer, og multifunktionsmaskiner til print og kopiering:

- 6 bruger-pc'ere
- 116 studiepladser
- Publikumsareal og magasiner: 804,8 m<sup>2</sup>.

Biblioteket i Sønderborg tilbyder personlig betjening alle hverdage fra kl. 8 mandag til torsdag til kl. 16 og fredag til kl. 14.

<i>Sønderborg</i>	2015	2016	2017
<b>Udlån</b>		5.076	4.906
<b>Andel selvudlån (%)</b>		48,15	72,9
<b>Informationsspørgsmål</b>	4.420	3.172	3.120
<b>Referencespørgsmål</b>	962	416	338
<b>Book-en-bibliotekar</b>	34	22	17
<b>Deltagere i lektioner</b>	570	849	559



## Bibliotekets fællesafdelinger

### Ekspeditionssektionen

Ekspeditionssektionen er en fællessektion, der udover kerneformålet, løser opgaver på tværs af campusbibliotekerne og deltager i tværgående bånd om brugerbetjening. Ekspeditionens medarbejdere deltager i dele af arbejdet, der hører under Campusbibliotek Odense. Ekspeditionens formål er at løse opgaver vedr. praktisk håndtering af materialer, logistik, teknisk hjælp og vejledning til brugere og personale samt varetage opgaver af vedligeholdelsesmæssig karakter og bistå til bibliotekets drift. Sektionens vigtigste arbejdsopgaver er at finde bøger frem fra magasin og fagsale iht. servicedeklarationen, ekspedere bestilte artikelkopier til brugerne samt håndtere intern og ekstern logistik.

### Sektion for Informationsressourcer

Sektionens formål er at løse opgaver ift. indkøb, accession og katalogisering vedr. både trykte og elektroniske materialer. Sektionen bistår hele universitetsbiblioteket ved samlingspleje i form af udtræk af lister, magasinering mv. Informationsressourcer består af biblioteksansatte med kendskab til indkøb, accession og katalogisering for enten elektroniske eller trykte materialer eller begge områder.

### Licenskontoret

Licenskontorets formål er at drive, udvikle og supportere bibliotekets elektroniske materialer. Kontoret løser opgaver ift. forhandling af licensaftaler, samarbejde med Danmarks Elektroniske Fag- og Forskningsbibliotek (DEFF) om nationale licenser, brugersupport på e-adgange, registrering og tilgængeliggørelse af databaser, e-tidsskrifter og e-bogspakker.

### Forsknings- og Analysesektionen

Forsknings- og Analysesektionen er en fællessektion. Sektionens hovedformål er at bidrage til faglig kvalificering af bibliotekets ydelser, gennem applicering af faglige akademiske ekspertiser og kompetencer vha. bibliotekets fagspecialister og forskningsbibliotekarere. Dernæst skal sektionen fremme samlingsbaseret forskning gennem forskningssamarbejder, gennemføre og anvende forskning indenfor informationsvidenskabelige emner samt generelt understøtte samarbejdet med SDU's forskningsmiljøer vha. bibliotekets fag- og tværfaglige eksperter. Forsknings- og Analysesektionen skal derudover bidrage til den generelle synlighed og udnyttelse af bibliotekets ressourcer og tjenester i offentligheden. Forsknings- og Analysesektionen består af medarbejdere med forskningstid samt af medarbejdere med permanente og omfattende informationsvidenskabelige researchopgaver indenfor dokumentation og analyse.

### Informationssektionen

Informationssektionen er en fællessektion, der udover kerneformålet, løser opgaver på tværs af campusbibliotekerne og deltager i flere tværgående bånd. Informationssektionens

medarbejdere deltager i dele af arbejdet, der hører under Campusbibliotek Odense. Informationssektionens formål er at løse opgaver vedr. undervisning, biblioteksfaglig vejledning, ophavsretlig vejledning, vejledning omkring referencehåndtering, samt produktion af tutorials, og andet undervisningsmateriale. Informationssektionen huser også Pure-kontoret, der har til formål at løse opgaver relateret til SDU's forskningsregistrering i it-systemet Pure.

#### *Pure-kontoret*

Kontoret validerer og kvalitetssikrer forskningsregistrering i Pure samt Pure-support. Pure-support varetages i samarbejde med bandlederen for forskerservice med henblik på koordination ift. udviklingsperspektiver og opgaveopsamling på publiceringsområdet samt i samarbejde med bandlederen for Biblioteks-IT ift. den generelle koordination af SDUB's bibliotekssystemer. Pure-kontorets formål er at drive og forbedre og supportere universitets forskningsregistrering i Pure.

#### **Staben**

Staben yder ledelsesbetjening til bibliotekets ledelse, herunder direkte til bibliotekschefen. Medarbejderne refererer til bibliotekschefen og via dennes delegering til den daglige leder af stabsfunktionen. Afdelingens formål er at yde kvalificeret service, støtte, rådgivning, IT-systemer og opfølgning overfor ledelsen, medarbejderne og bibliotekets brugere indenfor afdelingens arbejdsopgaver. Staben huser også BIT-kontoret, der har til formål at løse opgaver relateret til bibliotekets IT.

#### **Sekretariatet**

Sekretariatet er en fællesfunktion, hvis medarbejdere refererer direkte til bibliotekschefen. Sekretariatets formål er at yde kvalificeret service, støtte, rådgivning og opfølgning overfor ledelsen, medarbejderne og bibliotekets brugere indenfor afdelingens arbejdsopgaver.

# Benyttelse af biblioteket

Brugen af biblioteket består af flere elementer: Materialebenyttelse, benyttelse af brugerundervisning, anvendelse af personlig betjening samt af en lang række særlige services.

Den samlede bestand af materialer er stadig støt stigende, primært som følge af en stadig stigning af elektroniske tidsskrifter og bøger, hvor der i de senere år har været en stor stigning for antallet af e-bøger (se også de generelle fakta om biblioteket).

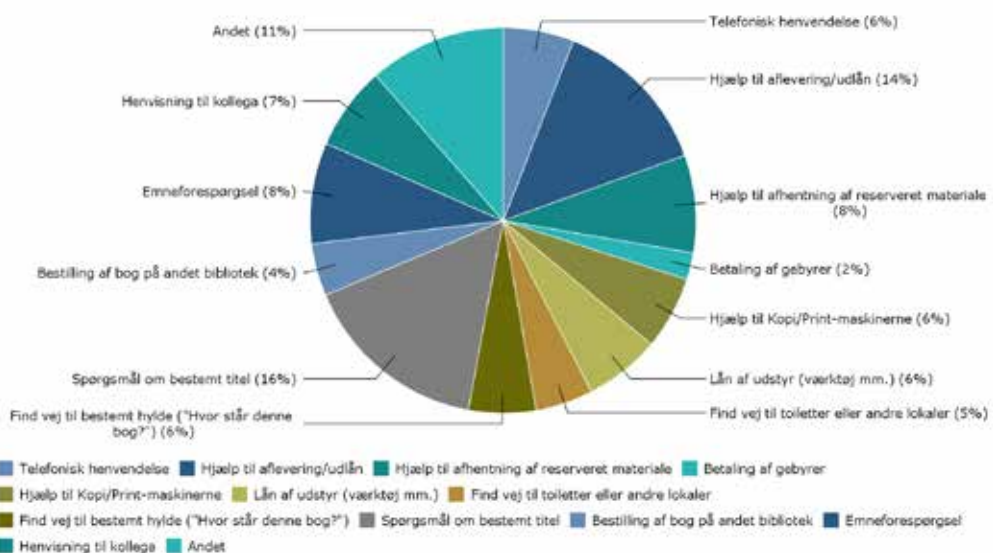
Situationen er nu den, at de elektroniske materialer udgør den væsentligste del af bibliotekets samlinger målt på titler. Over de sidste mange år er antallet af downloads af elektroniske fuldttekstartikler steget voldsomt: Hvor stigningen i brugen af fuldtekstdownloads i årene frem mod 2012 var jævnt stigende, er det siden da gået stærkt.

På det trykte område opleves en stadig nedgang i udlånet af bøger og tidsskrifter på nogle få procent årligt: I 2016 var udlånet faldet til 60% af det samlede udlån 10 år tidligere. Samtidig reduceres budgettet for trykte bøger i budgetstrategierne med samme størrelsesorden.

## Tælling i skrankerne på Campusvej

Fra uge 45 i 2016 og i hele 2017 udgjorde registreringerne i alle fire skranke på Campusvej i alt 43.545 brugerhenvendelser. Henvendelsernes fordeling registreredes på 13 kategorier.

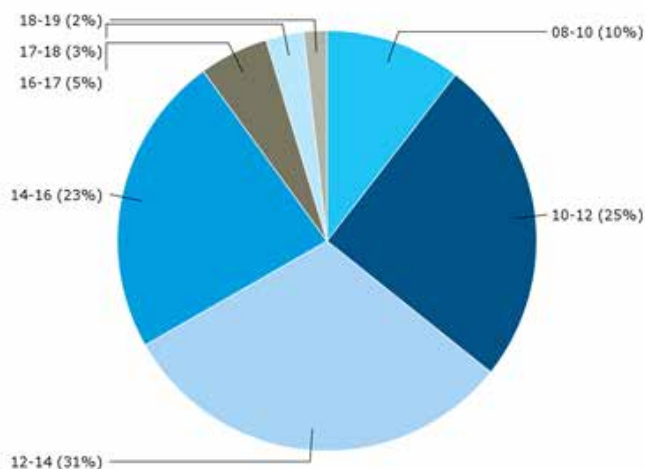
*Illustration: Fordeling af henvendelser på de 13 kategorier*



I kategorien “Andet” udgjordes top 10 listen af følgende henvendelsesemner:

- 1: Fornyelser
- 2: Åbningstider
- 3: Låneroprettelser
- 4: 3d-printere
- 5: Lån af ”redskaber” i skranken
- 6: Bestilling
- 7: Reservation af materiale
- 8: Glemte ting
- 9: FABLAB
- 10: Databaser

*Illustration: Fordeling af tidspunkter på dagen for henvendelser, i timeintervaller.*



## Brugsstatistik

### Udlån

Udlån af materialer inklusive udlån til andre biblioteker.

	2014	2015	2016	2017
<b>Udlån fra egen samling</b>	121.372	122.180	113.671	109.656
<b>Fornyelser</b>	505.404	506.344	525.798	461.863
<b>Kopi og print fra bibliotekets trykte og E-ressourcer</b>	14.464	12.820	13.962	3.348

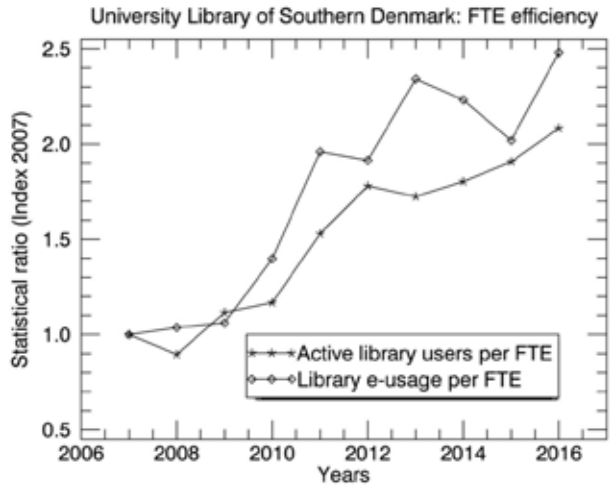
### Antal aktive lånere

Aktive lånere, er lånere, som mindst én gang i løbet af et år har haft et udlån/aflevering/ reservation i bibliotekssystemet.

	2014	2015	2016	2017
<b>Totalt</b>	15.881	17.710	17.566	17.425
- studerende	7.746	9.924	9.851	9.349
- ansatte på SDU	2.349	2.115	2.547	2.775
- biblioteker	618	628	822	799
- øvrige	5.043	5.068	4.336	4.500

Indgangen til beretningsperioden i 2016 var benyttelsen af biblioteket præget af en mangeårig vækst, fx i brugen af e-ressourcer og aktive biblioteksbrugere (se figuren til højre).

Hvis antallet af aktive biblioteksbrugere indikeres ved summen af aktive brugere af bibliotekssystemet og deltagere på bibliotekets kursustilbud, så oplevedes der i 2016 en brugerbenyttelse på over 2 gange niveauet ti år tidligere. Den tilsvarende benyttelse af bibliotekets e-ressourcer var 2,5 gange højere i 2016, end i 2007



### Søgninger

Nogle af databaserne har i perioden skiftet "counter" eller ikke leveret tal som tidligere. Ved skift af "counter" er det ikke altid muligt at sammenligne tal fra forskellige år.

Tabellen herunder viser antal af søgninger:

	2014	2015	2016	2017
<b>Databasesøgninger</b>	5.794.468	4.935.084	4.763.117	5.143.652
<b>Download af e-bøger</b>	921.201	1.399.787	1.546.816	1.467.933
<b>E-tidsskrifter og aviser</b>	2.435.585	2.236.596	2.736.795	2.414.857



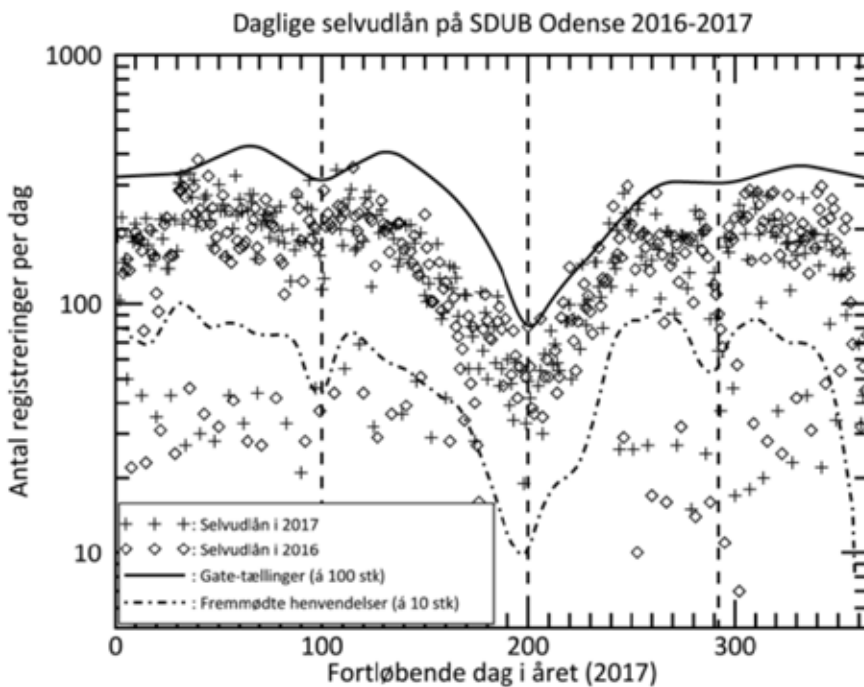


### Selvudlån

Aktivitetsdata for SDUB Odense i beretningsperioden. Punktdata angiver antal benyttelser af selvudlånsmaskiner hen over årets fortløbende 365 dage.

Derudover er tilføjet kurver for hhv. automatiske indgangstællinger (gates) og registrerede bruger henvendelser i skrankerne.

Alle tre typer aktivitetsdata udviser den samme overordnede modulation, dog med varierende amplitude: Effekten af ugerne markeret med lodrette linjer ses tydeligt (hhv. Uge 15, 29 og 42).



# Samfundsengagement

---

## Biblioteket bygger bro til det omgivende samfund.

Biblioteket betjener en stor og alsidig brugergruppe. Ud over kandidat- og bachelorstuderende, ph.d.-studerende, forskere og undervisere, arbejder biblioteket blandt andet også tæt sammen med gymnasier i den syddanske og sjællandske region. Også statslige, regionale og kommunale institutioner samt private virksomheder betjenes. Endelig samarbejder Syddansk Universitetsbibliotek med nationale og internationale folke- og forskningsbiblioteker.

Syddansk Universitetsbiblioteks faglige brobygning arbejder aktivt med brobygning mellem det regionale og det internationale, gennem nye muligheder for elever, studerende, forskere og unge forskere. Formålet er at sikre, at unge i SDU's dækningsområde kan tilgå og arbejde kritisk med information og omdanne den til viden i relevante uddannelses- og erhvervsmæssige sammenhænge. Biblioteket understøtter SDU's 2020-strategi på dette område, ved at flest mulige unge tilbydes en forskningsbaseret uddannelse og ved at tiltrække mønsterbrydere samt studerende, der har det størst mulige faglige potentiale.

Syddansk Universitetsbibliotek samarbejder med alle aktører og brugere inden for feltet: gymnasier, professionshøjskoler og andre regionale eksterne institutioner herunder bibliotekarer, lærere, rektorer og elever. Inddragelse og samarbejde med disse brugere og aktører er kernen i vores services og tilbud på det regionale område.

Biblioteket tilbyder konkret bl.a. rekvirerede besøg på biblioteket, workshops, Mediacamp (i forskelligt omfang i alle campusbiblioteker). Endelig indgår niversitetsbiblioteket i ledelsen af SDU's netværk for Citizen Science, der handler om at involvere borgere i forskningsprocesser, ligesom biblioteket i efteråret 2017 var partner i projektet STEM'RNE, som handlede om at få unge mellem 18 og 25 år til at stemme med kommunalvalget.

### Faglig brobygning - samarbejdspartnere:

- STEM'RNE
- Selandia (Slagelse)
- Rybners (Esbjerg)
- SRP-samarbejder (Odense)
- Talentakademi Fyn
- DEFF-projekt: Informationsforsyning i gymnasieskolen.

## Mediacamp

Mediacamp er et samarbejde mellem Center for Journalistik, SDU og en lang række mediepartnere: DR, TV2/NEWS, Politiken, TV2/Lorry, TV2/Fyn, DR Fyn og Jysk-Fynske Medier. Campen afholdes igen september/oktober 2018 i Odense og København. Derudover indgår 10 gymnasier. Etableringen og indholdet i Mediacamp er blevet til i et samarbejde med gymnasielærere og involverer et væsentligt peer-to-peer element, hvor journaliststuderende er redaktører for gymnasieeleverne.

## Samarbejde med TV2/Danmark

SDUB har i perioden 2016-2017 fortsat haft et samarbejde med TV2 via en bibliotekar, der indgår i vagter, hvor bl.a. TV2/Nyhederne og TV2/NEWS serviceres med research og anskaffelse af arkivmateriale, der bruges i dagens udsendelser.

## Øvrige offentlige aktiviteter

SDUB deltager i en række faste offentlige og kulturelle aktiviteter herunder Forskningens Døgn, Åbent Hus på SDU i flere byer samt Harry Potter Festivalen i Odense.

### Udvalgte presseklip

#### Præsentation af Citizen Science-projektet 'Et Sundere Fyn' 2018.

<https://www.tv2fyn.dk/nyheder/13-01-2018/1930/sundere-fyn>

#### Mediacamp 2017

<https://www.tv2fyn.dk/nyheder/06-10-2017/1930/fremtidens-journalistsjerner-fynske-gymnasieelever-pa-mediacamp>

<https://www.tv2fyn.dk/artikel/fynske-elever-blicher-klogere-paa-nyheder>

<https://www.tv2fyn.dk/ugens-gaester/>

[fynske-gymnasieklasser-har-provet-kraefter-med-journalistikken](#)

#### Special Collections: Bogsamling gemte på giftig hemmelighed

<https://www.dr.dk/nyheder/regionale/fyn/overrasket-forsker-bogsamling-gemte-paa-giftig-hemmelighed>

### Presse

Optræden af termen ”Syddansk Universitetsbibliotek” og bibliotekets ledelse i pressen (kilde: Infomedia).

	2012	2013	2014	2015	2016	2017
<b>Landsdækkende og regionale dagblade samt ugeaviser</b>	63	62	43	58	34	100
<b>Magasiner</b>	5	9	7	10	7	9
<b>Webkilder</b>	16	46	126	179	119	89

# Forskning

---

Syddansk Universitetsbibliotek beskæftiger forskningskompetente fagspecialister (forskningsbibliotekarer). Disse er ansat i Forsknings- og Analysesektionen (FAS). Forsknings- og Analysesektionens hovedformål er at bidrage til faglig kvalificering af bibliotekets ydelser, gennem applicering af faglige akademiske ekspertiser og kompetencer. Forskningen skal bidrage til den generelle synlighed og udnyttelse af bibliotekets ressourcer og tjenester i offentligheden.

## Nuværende forskningsstrategi

Formålet med forskningsaktiviteter ved Syddansk Universitetsbibliotek er at bidrage til at forbedre bibliotekets ydelser til både forskere og andre biblioteksbrugere på SDU. Forskningsaktiviteterne skal enten

- 1) fremme og udvikle samarbejdet om samlingsbaseret forskning, eller
- 2) ligge i forlængelse af øvrig biblioteks- og informationsvidenskabelig forskning
- 3) ske i samarbejde med SDU's øvrige forskningsmiljøer, eller
- 4) bidrage til at øge bibliotekets synlighed, og/eller
- 5) bidrage til at udvikle bibliotekets medarbejderes kompetencer og faglige ekspertise.

Konkret er de forskningsstrategiske mål blandt andet at øge antallet af forskningsformidlende publikationer og antallet af ansøgninger om forskningsmidler samt at en større andel af bibliotekets forskningsbibliotekarer har erhvervet sig formelle forskningskompetencer fx en ph.d.-grad eller tilsvarende kvalifikationer. Derudover er det hensigten at øge antallet af forskningssamarbejder om projekter, publikationer og ansøgninger, der skabes i samarbejde med SDU's forskere og med eksterne institutioner.

Hvert år afrapporterer biblioteket forskningsaktiviteterne i Forsknings- og Analysesektionen: Forskningsrapporten forelægges herefter bibliotekets forskningsudvalg til godkendelse.

Rapporten redegør i detaljer om sektionens afviklede og planlagte forskningsaktivitet, for publiceringsstrategi, for indholdet af de enkelte forskningsprojekter, for medarbejdernes forskningsmæssige kompetenceudvikling samt redegør for bibliotekets udviklingsmål for forskningen.

Det kan sammenfattende siges, at ud af de 5 forskningsområder der blev opstillet for sektionen for en 5-årig periode i 2016, har sektionen således allerede på det første år mere

end imødekommet de tre, er næsten i mål med det fjerde og har nærmet sig det femte. Detaljer herom kan læses i forskningsrapporten, når den udkommer.

Endvidere redegør rapporten for hvordan de enkelte projekter relaterer sig til bibliotekets forskningsstrategi: I 2017 synes der at være en forholdsvis jævn fordeling af forskningsprojekternes fokus på forskningsstrategiens fem formål.

Rapporten for 2017 lister ikke mindre end 36 igangværende forskningsprojekter, som alle enten har resulteret i en eller flere publikationer, eller forventes at resultere heri inden for de kommende par år.

Publiceringsmæssigt sigtes der efter at publicere på så højt akademisk niveau som muligt og helst i kvalitetsbedømte (peer reviewed) videnskabelige tidsskrifter. I 2016 havde sektionen indsendt 21 publikationer, hvoraf 10 af dem var peer reviewed. I 2017 er der indsendt 29 publikationer, hvoraf 10 af dem er peer reviewed.

Rapporten for 2017 forventes godkendt medio marts 2018.

### ***Nøgletal for forskning***

*Kilder: Pure og Scopus. Ad. \*) Prognose.*

Parameter	2014	2015	2016	2017
<b>Optjente BFI-points</b>	2,0	4,0	11,6	7,3*
<b>Årlige publikationer i PURE (alle typer)</b>	14	28	42	37
<b>Antal citationer (akkumuleret)</b>	128	140	151	171

*Kilde: Citationsdata m.m. for 2017 fra Scopus.*

Parameter	Totalt, alle år	2017
Score for internationalt samarbejde	29,5	<b>8,5</b>
Antal citerende lande	95	<b>9</b>
Antal Scopus-views	2705	<b>267</b>

## Udvalgte eksempler på forskningsbidrag

### **Responsible Conduct of Research: Videnskabelig uredelighed - en undersøgelse blandt ph.d. studerende ved SDU's kliniske institutter**

(2017 - 2018)

Et forskningsprojekt baseret på en spørgeskemaundersøgelse blandt ph.d.-studerende ved de kliniske institutter ved Det Sundhedsvidenskabelige Fakultet, SDU. Undersøgelsen lægger sig op ad norske og svenske studier, der har undersøgt kendskab og aktiv praksis af videnskabelig (u)redelighed.

**Deltagere fra biblioteket:** Mette Brandt Eriksen, Lone Bredahl Jensen

**Eksterne deltagere:** Kirsten Kyvik, Klinisk Institut, SDU Rikke Leth Larsen, Institut for Regional Sundhedsforskning, SDU

### **Fleksibel masteruddannelse for forskningsbibliotekarere**

(Medio 2016 - ultimo 2018)

Ved hjælp af Bourdieus feltteori analyseres hvilke kompetencer en forskningsbibliotekar forventes at besidde. De nødvendige kompetencer benyttes til at udvikle et curriculum for en ny fleksibel masteruddannelse indenfor det informationsvidenskabelige felt.

**Deltagere:** Charlotte Wien, Bertil F. Dorch

*Wien, C. and Dorch B.F. (2016): Revival of the fittest. Poster. Danske Forsknings-, Fag- og Udviklingsbiblioteker (DFFU). Årsmøde. Odense. 22.-23. september.*

*Wien, C. and Dorch B.F. (2016): Inventing oneself in the research library profession. In Scandinavian Library Quarterly. No 3. P. 10*

*Wien, C. and Dorch B.F. (2017): Applying Bourdieu's Field Theory to MLS Curricula Development. Paper presented at LIBER, Patras Greece, 5.-7. July. Winner of 3rd. prize for 'Best presentation'*

### **Ph.d.-café**

(December 2015 - ultimo 2017)

Kvalitativ undersøgelse af ph.d.-studerendes selvoplevede ph.d.-forløb med henblik på at afdække muligheder og behov for social netværksaktivitet i regi af biblioteket. Forskningsprojektet leder desuden frem til etableringen af et "værested" for ph.d.-studerende.

**Deltagere:** Lone Bredahl Jensen, Katrine Astrup Jacobsen, Kamilla Jensen Husen

*Bredahl, L., Husen, K. J. & Jacobsen, K. A. (2016). Vil ph.d.-studerende gå på café i biblioteket? Og hvad skulle de få ud af det? Poster. Danske Forsknings-, Fag- og Udviklingsbiblioteker (DFFU). Årsmøde. Odense. 22.-23. september.*

*Shaghaei, N. & Bredahl, L. (2017). Knowledge Sharing across Campuses at SDU and the evolving role of Library. Poster. LIBER. Patras Greece. 5.-7. July.*

*Bredahl, L., Jacobsen, K. A. & Husen, K. J. (submitted). Barrierer for det gode ph.d.-forløb og udvikling af et støttetilbud i biblioteket. Dansk Universitetspædagogisk Tidsskrift.*



**Brugerdrevet accession***(2016 – 2018)*

Forskningsprojektet beskriver og analyserer et forsøg med automatisk accession af e-bøger, hvor brugsmønstre indenfor fem forskellige fagprofiler kan observeres og sammenlignes gennem kalenderåret 2018. Projektet er en fortsættelse af et kort pilotforsøg, som høstede forskellige brugsdata for digitale og trykte samlinger. Disse data er pt. analyseret, men ikke fuldt publiceret.

**Deltagere:** Anita L. Thiesen, Kamilla Jensen Husen, Lone Søndberg Madsen, Lotte Thing Rasmussen, Nadia Borch Kjældgaard, Susan Majken Olesen

*Thiesen, A.L. (2017). Patron Driven Acquisitions: Patrons' preferences and patterns of use. Poster præsenteret ved IFLA WLIC, 19-25. august 2017, Wrocław, Polen.*

**Bibliografi over KZ-litteratur vedrørende Stutthof**

150 danskere – kommunister og andre venstreorienterede – blev den 2. okt. 1943 deporteret til koncentrationslejren Stutthof ved Danzig (nuv. Gdansk) i Østpussen. Med Martin Overbys *De danske fanger i koncentrationslejren Stutthof* (Frihedsmuseets Forlag) lanceres nu den første faghistoriske fremstilling af disses lidelsesvej. Forskningsbibliotekar Mogens Kragssig Jensen har til bogen bidraget med en kommenteret bibliografi over dansksproget litteratur publiceret 1945-2017.

**Deltagere:** Mogens Kragssig Jensen

*Kragssig Jensen, M. m.fl. (2018). Bibliografi over dansksproget litteratur 1945-2017 vedrørende kz-lejren Stutthof i Polen, i: KZ Stutthof. Frihedsmuseets Årsskrift 2018 (Frihedsmuseets Forlag), in press*

**Fragmentforskning**

Forskningsbibliotekar Jakob Povl Holck har i perioden 2016-2017 udgivet flere publikationer med afsæt i universitetsbibliotekets fragmentforskning. To regulære forskningsartikler ligger aktuelt til peer review hos henholdsvis *Studier i Nordisk* (udgivet af Selskab for Nordisk Filologi) og *Aarbøger for Nordisk Oldkyndighed og Historie* (artiklen hertil er skrevet sammen med lektor Kaare Lund Rasmussen, SDU. Tidsskriftet udgives af Det Kongelige Nordiske Oldskriftselskab) mens andre forskningsformidlende publikationer er blevet offentliggjort. Til de publicerede bidrag hører for eksempel en tværfaglig poster med flere forfattere, der blev præsenteret ved Danish Astronomy Meeting 2017 i Nyborg.

**Deltagere fra biblioteket:** Jakob Povl Holck

**Eksterne deltagere:** Kaare Lund Rasmussen, CHART, SDU m.fl.

*Holck J.P. (2017). A Special Collection Renaissance: The Herlufsholm Special Collection at the University Library of Southern Denmark. IFLA WLIC, 19-25. august 2017, Wrocław, Polen.*

# Kend dig selv og din bibliotekarstereotyp

- Et rigtig sjovt forskningsprojekt ved Syddansk Universitetsbibliotek



### Baggrund

Det meste af forskningen i stereotyper handler om hvorfor og hvordan stereotyper opstår, nedbrydes og kommer til udtryk og om, hvordan man kan udnytte dem i forbindelse med fx markedsføring og serviceudvikling.

Stereotyper er letgenkendelige kognitive mønstre som tiltrækker vores opmærksomhed

- \* De eksisterer typisk som modsætningspar
- \* Flere stereotyper vedrørende samme gruppe kan eksistere på samme tid og sted.

Stereotyper kan udnytte strategisk hvis man kender dem og arbejder bevidst med dem: "Man kan enten 'være dem' og dermed påkøbe sig opmærksomhed."

Eller man kan modbevise dem ved at være det stik modsatte af dem og derved gøre opmærksom på dem.

\* På grund af det gode indhold af artiklerne, er de her og på de næste sider, som normalt optræder i andre bøger og har alle publikationsretlige rettigheder.

### Særligt om bibliotekarstereotyper

- Det kendelsesmæssige ved de gamle bibliotekarstereotyper, er at
  - Der er noget intellektuelt og kultiveret over dem
  - Der er noget "forkigt" over dem
  - De afspejler et omvendt kønsligt mønster...
  - Det kvindene, der bestemmer.... Også over mændene
  - Dermed bliver biblioteket et sted, hvor man kan fantasere om undertrykkelse af manden og dens "positive og negative" effekter.

Derfor kan bibliotekarstereotyperne klassificeres omkring to akser.

- \* Køn
- \* Sex

### Køn

Selvom de mandlige og kvindelige bibliotekarstereotyper er næsten ens - konservativ - klædt (hvid skjorte/butterfly/slips og blazerjakke) kan i ry og nae udskiftes med en cardigan), er deres udtryk fundamentalt forskelligt.

De kvindelige bibliotekarstereotyper afbilder stærke, næsten aggressive kvinder. Det sportslige, tilbagestrøgne hår med en knude i nakken har et meget maskulint udtryk. Bløtterne er rønstret i mørkeste stil. Røklædningen er konservativ og business-lige. Skjorte og nederdel

Deres mandlige modstykker er tilsvarende svage: Spinkle og forsigtige støbtillastede, konservativ og jordforvet påklædning. Slips eller butterfly og blazerjakken kan erstattes af en strikket cardigan. Der er intet fortryvende ved dem.

### Sex

Den ikke-sædede kvindelige bibliotekar er maskulin, Tåknapper og bebrillet. Biblioteket er hendes domæne og hun vogter hun.

Den ikke-sædede mandlige bibliotekar er en forsigtig halvgammel nullemænd, som enten er uinteressant i det modsatte køn eller måske ligefrem bange derfor.

Den sædede mandlige bibliotekar er passiv og afventende. Han tager øjenkontakt, men afventer modpartens initiativ. Der er klare homoeroticke referencer.

Den sædede kvindelige bibliotekar er uadøvndt og bevidst. Hun frister, lokker og tager hvad hun vil have. Røklædningen afslører så meget som muligt med lader dog stadig et del op til fantasien. Der antyder dominans og måske lidt spøgning....

### Metode (projektets)

Artikler fra Massemedierne afspejler tiden og berytter rutinemæssigt stereotyper i deres beskrivelser af mennesker.

Systematiske søgninger i infomedia på "bibliotekar". Søgning udført over 1 kalenderår

Artikler, der rummer beskrivelser af bibliotekarer udvalgt og gennemlæst

Evidentielt indholdsklassificering med kondensering af kategorier.

Klassifikation af bibliotekarstereotyper indenfor de funktionelle kategorier



Sexy



K  
v  
i  
n  
d  
e  
r

M  
æ  
n  
d



Not so sexy



### Metode (denne poster)

Artikler fra: Det er sjovt at se billeder end tekster - derfor denne illustration

Systematiske søgninger i Google-billeddatabase på:
 

- \* Male librarian
- \* Female librarian

### Udvalgte referencer

Bertrand, L. & Hughes, P. (2005). Media Research Methods: Audiences, Institutions, Texts. New York: Routledge.  
 Hinton, F.R. (2000). Stereotypes, cognition and culture. Hove: Psychology Press.  
 Hartz, W. & Durkin, K. (2004). The effects of gender-stereotyped racial commercials. Journal of Applied Social Psychology, 34(9), 1974-1992.  
 Pickering, M. (2001). Stereotyping - the Politics of Representation. New York: Palgrave.  
 Tajfel, H. & J.P. Turner (2000). Social Categorization: Cognitions, Values and Groups. In G. Stangor, Stereotypes and Prejudice. Maryland: Psychology Press.

### Charlotte Wien

Cand. Mag. M.S., Ph.d.  
 Forskningsleder, Leder af Forskerservice, Biblioteksleder (CompuKøbenhavn) Syddansk Universitetsbibliotek  
 I.Ø.B. Professor i Medier og Kommunikation, Charlotte har gennem mange år interesseret sig for stereotyper og foretaget mange analyser herof. Eksempelvis mediestereotyper og medierepræsentationer af 'aldre mennesker' og af 'unge mennesker' samt af medieforskningen og medieforskere.

Poster til DFFU årsmøde 2017: Bibliotekarstereotyper (Charlotte Wien)



# EXTRACTION OF 16<sup>th</sup> CENTURY CALENDAR FRAGMENTS

BY JAKOB POVL HOLCK, PH.D. & CHRISTIAN ETHERIDGE, PH.D. FELLOW  
SDU, UNIVERSITY LIBRARY OF SOUTHERN DENMARK & CENTRE FOR MEDIEVAL LITERATURE

EDITED BY LIBRARY DIRECTOR BERTIL F. BORCH, PH.D., UNIVERSITY LIBRARY OF SOUTHERN DENMARK

### BACKGROUND

**FRAGMENTS, A HIDDEN TREASURE**  
Pieces of rare texts, such as medieval manuscripts, may be found as part of the binding of 16<sup>th</sup> and 17<sup>th</sup> century books. Such pieces are termed "fragments". Often, these fragments will be extremely well preserved and may provide hitherto unknown information to medieval historians.

**RARE AND OLD CALENDARS**  
Calendars made in the medieval and early modern period were made for perpetual use. This was achieved with the so-called repeating dominical letters next to the date. This would be used in combination with a table to establish the day of the week. Calendars could also be used to determine the astrologically correct time for bloodletting. Finding fragments of such calendars is very rare.

### PURPOSE AND HYPOTHESIS

A search through the 16<sup>th</sup> and 17<sup>th</sup> century volumes in the Danish Library of Funen, held at the University Library of Southern Denmark, led to the finding of twelve calendar fragments in the binding of a 1580 Latin volume on civil law. The use of German language on these fragments and the depiction of astronomical-astrological symbols made it relevant to look for a German astronomer. The working hypothesis was that this could be a 15<sup>th</sup> century calendar either by the German mathematician and astronomer Johannes Müller von Königsberg, also called Regiomontanus (1450-1476), or the Austrian astronomer, mathematician and early instrument maker, Adam von Conzheim (ca. 1380-1442). It soon became clear that the copies made inside the binding of the 1580 book would be very rare, if not unique. For this reason, an investigation into the possibility of recovering/retrieving the fragments and in the process restoring the 1580 book was initiated in collaboration with Odense City Museum and conservator Pia Irene Hansen. Subsequently, the restoration was launched in March 2017.

### MATERIALS AND METHODS

The extraction of the calendar fragments requires a careful dissection of the old bookholder's glue and a meticulous detachment of each calendar leaf. For documentation, each leaf is being photographed by the conservator of Odense City Museum. The 1580 book has an outer cover of parchment made from a treated and possibly medieval manuscript leaf. The inside of this parchment, containing written text, is being photographed as well. The calendar fragments are made from paper with woodcut illustrations. A well preserved title leaf makes it possible to easily identify the fragments, whereas other fragments may require extensive use of Big Data and other forms of analysis in order to be identified. Usually, the university library prefers not to remove the fragments from their "fragment carrier". In order to read fragments that are only partially visible or invisible, x-ray technology may be deployed at the Cultural Heritage & Archaeometric Research Unit, SDU. Upon finding medieval manuscript fragments in the university library's special collections, scholars at the Centre for Medieval Literature are consulted. In most cases, digital pictures of the finds will circulate in the international community of medieval scholars. Thousands of 16<sup>th</sup> and 17<sup>th</sup> Century books are stored in the University Library of Southern Denmark. One out of five of these books is expected to contain medieval manuscript fragments or fragments of rare prints, e.g. incunabula.

### IMAGES

**TITLE LEAF FRAGMENT OF:  
ALT VND NEU SCHREIBKALENDER / DER PRACTICA / VND  
VEREHRUNG DER FEST / AUFF DAS JAHR NACH CHRISTI  
GEBURT / M. D. LXXXVI. [1591]**

**Author:** Lucas Bartholus (c. 1541 - c. 1598), doctor and astronomer/astrologer in Plaberg (Plaberg) Publisher: Nicolaus Waltz am Karmarsch, Straßburg (Strasbourg) 1590

**The "fragment carrier":** A relatively small book, bound in parchment, containing a copy of *Institutiones Arith. Cicili* by Theophilus (in all), Lyon 1586. Format: 24cm.

**Fragments in the binding:** 21 calendar fragments were fitted in the binding of the book. The fragments were part of the permo padding. Format: 18cm.

**The Zodiac Man:** In the middle ages and early modern period, astrological signs were seen as connected with different parts of the human body. This was in accordance with the ancient belief of the microcosm connected with the macrocosm.

### RESULTS

The extraction of the calendar fragments made it possible to initiate further analysis, and at the same time make rare material available for historians. In the process, it soon became clear that the German astronomer Regiomontanus and Johannes von Conzheim were not the authors of the calendar's title leaf, the author is **Lucas Bartholus (the younger)** of Plaberg. He was a follower of the works of Renaissance philosopher, physician and astronomer, Petrus Platanus (Theophrastus Bombast von Hohenheim, 1493-1541). Lucas Bartholus was famous for his astrological and prognostic works in the second half of the 16<sup>th</sup> Century, using the following epigram: "*Medicus & Astronomus Medicus et Philosophus*" & "*Ærolicus Philosophus Medicus et Astronomus*".




**Dominical letters (dominica)** were assigned to every year in the calendar and were used to describe the distribution of Sundays (i.e. dominica). Together with the knowledge of the lunar phases, the dominical letters were used to calculate the date of Easter.






### CONCLUSIONS

The extraction of the rare *Schreibkalendar* fragments clearly demonstrates the great potential of finding other well preserved astronomical/astrological works inside the binding of 16<sup>th</sup> and 17<sup>th</sup> century books. In this case, the 1580 book seems to have been repaired, possibly shortly after 1590, by using the calendar pages to stuff the permo. A bookholder's repair would explain why the fragments are younger than their carrier. From a historical perspective, the university library fragments may shed new light upon the details of Lucas Bartholus' calendar production (as far as we know, starting 1580 for the year 1585) at the publisher Nicolaus Waltz am Karmarsch in Strasbourg. The fragments may constitute the oldest known version in existence of the *Schreibkalendar* in the German domain. Lucas Bartholus' *Regimentum* provided the user of his book with a practical tool for writing daily observations and/or noting events of cyclical importance. One can assume, that such calendars were published for the literate elite in society. In particular, the prognostic and medical elements of the calendar were meant to guide the reader and help them take necessary precautions throughout the year of 1591.

### BIBLIOGRAPHY

Klaus Dieter Herber: *Waldkirchgraphisches Handbuch der Kalendermacher von 1550 bis 1750*. [http://www.gutenberg.de/author/herber\\_kd/](http://www.gutenberg.de/author/herber_kd/) <https://www.stb.uni-erlangen.de/Herber/index.html>

Wolfgang Kießmann, Joachim Telle (Eds.): *Der Füllpergamentbogen*. 2. Aufl. 2. Aufl. Tübingen 2004. p. 280

Poster til Annual Danish Astronomy Meeting 2017, Nyborg, Danmark: Extraction of 16th century calendar fragments (Jakob Povel Holck)



# Patron Driven Acquisitions? Patrons' preferences and patterns of use

Anita L. Thiesen (MSc, Research Librarian, IB), University Library of Southern Denmark

## Abstract

A small-scale, unmediated PDA experiment ran at the University Library of Southern Denmark in the spring of 2016. Usage data from existing book collections were used for a comparative evaluation.

We found that much of the PDA usage centered on a few **syllabus** titles, but that the overall book usage was **extensive** and **varied** between subjects.

We concluded that a standard PDA model supplies only some of the books in demand, and may give **preferential treatment** to certain patron groups.

## Background

Most of the book collections at the University Library of Southern Denmark are selected and curated by subject specialists, according to their professional judgement.

Patrons' requests, reservations, ILL, syllabi, usage statistics, demographics and the development of academic fields in general, and at the University in particular, are carefully balanced in this process.

It is often questioned<sup>1</sup> if this practice is still viable in a modern university library. We set up a small-scale PDA pilot to see what would happen if acquisitions were determined only by the usage patterns of our patrons.

## Method

An unmediated PDA pool of 44 000 academic titles was set up during May-June, when assignment and exam seasons peaked. The PDA pool was restricted to new books (2014-16), not already part of existing collections.

The PDA titles appeared in the library catalogue with no restrictions or labelling. All usage data was collected for a period of 9 weeks. Half of the usage could not be attributed to individual users. For all separable users, PDA usage patterns were analyzed. The PDA pilot was evaluated by comparing with patterns from existing collections.

## Conclusions

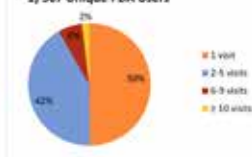
- The overall book usage is **extensive** and varies between **subject domains**.
- A few books account for a major part of the activities. All top titles were **syllabus** titles.
- A few patrons are **heavy users**, who contribute a large part of activities.
- Patrons clearly **preferred full title download** to other types of use.
- A few patrons preferred to use the e-books in **print**.
- The price model in the PDA experiment **favours purchase** over STL rent, if a title is used more than 3 or 4 times/year.
- A standard<sup>2</sup> PDA setup supplies only a fraction of the books in demand, and gives **preferential treatment** to certain patron groups, such as large student classes.
- The technical setup and maintenance of the PDA system was very **time-consuming**, at least initially.

## Observations

In total, 507 unique users performed 1 232 activities in the PDA pilot, over a period of 9 weeks in spring 2016. The activities involved 1 070 different book titles.

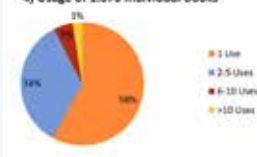
1) Half of the PDA users were casual visitors, who used the collection once during the 9 weeks. A small group (8%) were **heavy users**, who paid more than 5 visits.

1) 507 Unique PDA Users



4) During the brief experiment period, most books were used only once. But a small fraction of titles were used heavily, up to 60 times for the most popular book.

4) Usage of 1.070 Individual Books



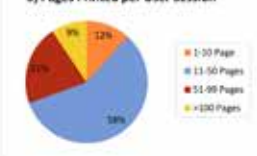
2) Nearly half of the activity was **short browses**, which did not trigger any costs. Some titles were reused, but only triggered one payment. Thus almost 2/3 of all activities were free of charge.

2) 1.232 PDA User Activities



5) A few patrons chose to **print** from the e-books. When doing so, they printed more than just a few pages, in most cases an entire chapter or section. At least one patron printed an entire book.

5) Pages Printed per User Session



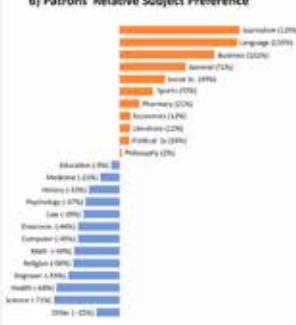
3) As their first choice of use, patrons clearly **preferred downloading** the entire book to reading it online.

3) First Choice of Use



6) Certain **subjects** were relatively popular or unpopular with patrons. We offered possible explanations for this.

6) Patrons' Relative Subject Preference



## References

- Fulton, Karin J. 2014. "The Rise of Patron Driven Acquisitions - A Literature Review". *Georgia Library Quarterly* 51(3).
- NISO DDA Working Group. 2014. "Demand Driven Acquisition of Monographs - A Recommended Practice of the National Information Standards Organization". NISO RP-20-2014. Approved June 2014.

# Knowledge Sharing across Campuses at SDU and the Evolving Role of Library

Najmeh Shaghaei and Lone Bredahl Jensen

University Library of Southern Denmark, Denmark

## Abstract

In recent years, knowledge sharing has become a great concern for multi-campus universities. They need to identify and implement the most effective ways for improving university performance by fostering collaboration environment across campuses.

Since the research libraries are an integral part and the nerve center of many universities with their support of teaching, research and other academic activities, strategies for knowledge sharing are needed both for multi-campus universities and their libraries.

With the advent of the information and communication technologies, which plays a significant role in knowledge sharing, influences in every aspect of academic libraries, and the way information and knowledge are handled between libraries and universities.

The aim of our project is threefold. Firstly, we will review relevant literature on contemporary issues for knowledge-sharing behavior in multi-campus universities. Secondly, we will examine factors affecting the role of the library in providing right information for researchers. Thirdly, we will exemplify how to apply an appropriate model for a multi-campus academic library, where the aim is to facilitate exchange knowledge by individual researchers who want to cross disciplinary boundaries alone or in collaboration with others that initiate and support research and teaching along campuses.

For the latter purpose we have chosen our home institution as case: The University of Southern Denmark is a multi-campus university, which operates in several cities. Therefore, how we plan and carry out our teaching and research activities as well as all the services and support is an important factor.

## Research Questions

- From the perspective of researchers, how can the library support academic needs, provide networking, and reduce institutional barriers between main campus and satellite campuses?
- How can library expertise be used towards knowledge sharing among researchers?
- How can the library contribute to the scholarly formation of doctoral students?

## Methods



## PhD Café



**PHILOTEKET  
PH.D.-OMRÅDE**

"Getting dressed for the PhD process is gold"

*Café guest, new PhD student*

"I am all by myself at my department. The café is a great chance to meet other PhD Students."

*Café guest, PhD student*

## Data and Observations

12 in-depth interviews were conducted. IPs were selected from SDU's PhD Schools in Social Sciences, Humanities and Engineering, aiming at balanced gender and discipline representation. All IPs were close to completion.

Systematic interviewing and coding resulted in conceptual maps. Each map shows how perceived characteristics of the PhD study are mentally linked to important life values through perceived consequences (enhancers or barriers to the doctoral journey).

## Conclusions

- PhD students felt lonely and experienced barriers related to perceived inferior competences in project planning, navigating the university, and information seeking.
- These issues are now addressed in a PhD Café arranged by the Library. The café contributes to cross-disciplinary network, process competence-building and cross-campus cooperation.
- Further research is needed to identify role of the library to meet academic needs, provide networking, and to reduce institutional barriers by developing practical ways between main campus and its satellite campuses.

## Acknowledgement

This project has been coordinated and supported by Research & Analysis Section at University Library of Southern Denmark. Special thanks to Katrine Astrup Jacobsen and Kamilla Jensen Husen.



Najmeh Shaghaei, PhD  
Head of Campus Library  
nas@bib.sdu.dk



Lone Bredahl Jensen, PhD  
Research Librarian  
lbredahl@bib.sdu.dk



Poster til LIBER: Knowledge Sharing across Campuses at SDU  
and the Evolving role of Library  
(Najmed Shaghaei og Lone Bredahl Jensen)

# The application of bibliometric analysis: Disciplinary and user aspects



Ole Ellegaard (PhD, Research Librarian), Research and Analysis Section  
University Library of Southern Denmark

## Abstract

Bibliometric analysis (BA) has been used increasingly as a tool within the scientific community.

Interplay is vital between those involved in refining bibliometric methods and the recipients of this type of analysis.

Production as well as citations patterns reflect working methodologies in different disciplines within the specialized Library and Information Science (LIS) field, as well as in the non-specialist (non-LIS) professional field.

## Background

Wallin (2005) described in great detail the pros and cons of using bibliometric methods for research evaluation.

The necessity of a discussion about the application of bibliometric methods was obvious in the research community already at an early stage (Glänzel 1996).

These authors noticed the methodological importance of establishing standards in bibliometrics.

The aim of the present investigation is to investigate the use of bibliometric analyses and methods in different fields and user groups

## Method

A corpus of articles that apply or study bibliometric analytical methods are extracted from the literature and used for further analysis.

### In Web of Science

TS=(bibliometric\* OR scientometric\* OR webometric\* OR altmetric\* OR informetric\*)  
Indexes: SCI-EXPANDED, SSCI, CPCI-S, CPCI-SSH.  
Timespan: 1964-2016.

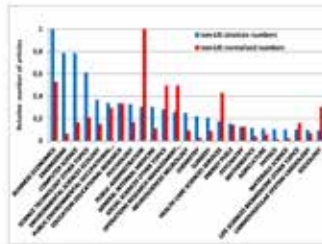
DJL categories: Partly from Demick(2012).

Code	Discipline	Code	Characteristics
A	Analyzes a field or topic	E	Analyzes collaboration, networks or author behaviour
B	Analyse journals or databases	F	Analyzes, develops, discusses or improves bibliometric indicators, methods, theory or law
C	Analyse countries	G	Discusses policy implications, the merits (or not) of bibliometrics, peer review issues or evaluation systems
D	Analyzes a researcher, group or organisation	H	Analyzes patents

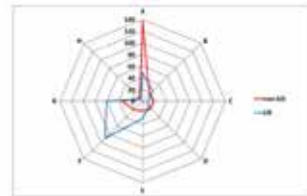
## Results

**4637 articles were extracted in the non-LIS category and 4216 articles in the LIS category**  
A typical Example: A bibliometric analysis of climate engineering research: Beter et al. WIREs Clim Change 2013,4:417-427.

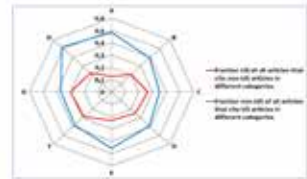
Relative number of articles on non-LIS bibliometric analysis. Most popular subjects. Red bars. Data normalised to the total number of articles on a subject.



The 200 most cited articles on bibliometric analysis in 1964-2016. The figure shows the number of articles in characteristic DJL categories.

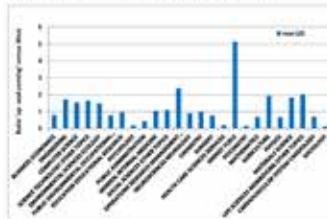


The 200 most cited articles on bibliometric analysis in characteristic DJL categories either non-LIS or LIS, 1964-2016. The figure shows the fraction of articles that cite articles from the opposite field in each category.

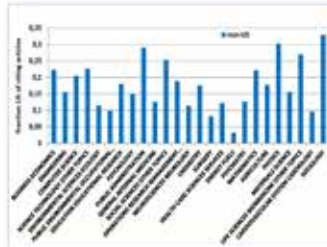


Non-LIS Bibliometric analysis. Most popular subjects. Relative incidence of publications in the ten 'up-and-coming' countries with most publications versus the ten Western countries with most publications

**Western:** USA, Spain, England, Germany, Netherland, Italy, Canada, France, Belgium, Austria  
**Up-and-coming:** China, Brazil, India, Taiwan, South-Korea, South-Africa, Mexico, Iran, Malaysia, Chile



Non-LIS Bibliometric analysis. Most popular subjects. LIS fraction of all articles that cite articles on a given field.



## Conclusions

- Papers in social science and business economics are analyzed more frequently by bibliometric methods. The opposite is true for science and medicine.
- Up-and-coming' countries don't publish much in the field of Sociology and health related science.
- The amount of cross-referencing between the LIS and the non-LIS field is modest in publications outside their main categories of interest, i.e. discussions of various bibliometric issues or strict analyses of various topics.

## References

- 1) Wallin, J. A. (2005). Bibliometric methods: pitfalls and possibilities. *Basic & clinical pharmacology & toxicology*, 97(5), 261-275.
- 2) Glänzel, W. (1996). The need for standards in bibliometric research and technology. *Scientometrics*, 35(2), 167-176.
- 3) Demick, G., Jonkers, K., & Lewson, G. Characteristics of bibliometrics articles in library and information sciences (LIS) and other journals. In *Proceedings, 17th international conference on science and technology indicators* (STI, 2012) (pp. 449-551).
- 4) Ellegaard, O., & Wallin, J. A. (2015). The bibliometric analysis of scholarly production: How great is the impact? *Scientometrics*, 105(3), 1609-1631.



# A PhD is a PhD is a PhD – or?

## - On potential differences in publication patterns among industrial and conventional PhD students

### Introduction

The Danish PhD program is divided into two different programs: a conventional PhD where the student is employed solely at the university, and an industrial PhD where the student divides his or her time between the university and a company which the thesis is written in cooperation with. The purpose of this paper is to search for systematic differences in publication behaviour between conventional and industrial PhD students regarding quantity of publications.

### Methods

Two samples of PhD students were obtained. The first consisted of all the industrial PhD students who finished within a specific year-span (12) at Social Sciences SDU. For the composition of the second sample we tried to match the composition of the first in terms of timespan and departmental affiliation (an industrial PhD student from political science should be matched with a conventional PhD student from the same field). Data was gathered via searches in Web of Science, Scopus, Sociological Abstract and the University of Southern Denmark PURE research repository. The searches were limited primarily by first name initial and last name. The process of searching led to 24 individual publication lists for each former PhD student. To improve the validity of the data, the PhD students were asked to validate their own list. 58 % (14 out of 24) returned validated publication lists. The data is analyzed with simple, bivariate tests comparing the mean of the two groups on different variables.

### Results

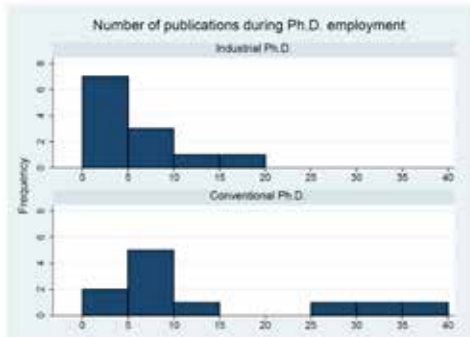
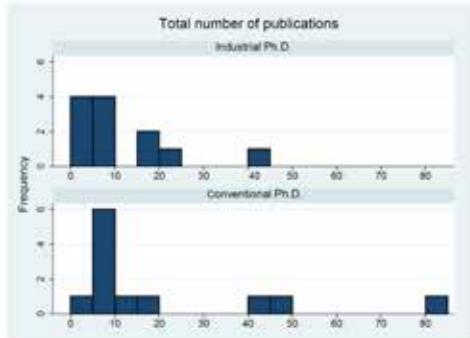
Conventional PhD students publish more during the PhD, even when removing an extreme outlier. The p-value of the one-sided t-test is 0.037, i.e. statistically significant at a 95% level. When the outlier is removed the p-value is 0.077, i.e. statistically significant at a 90% level. However, the remaining tests (number of publication after the PhD is finished and the total number of publications during and after the PhD) do not show statistically significant differences.

### Conclusion

On the basis of our findings for these 24 PhD students we cannot reject our H0 and instead must conclude that our evidence points in the direction that our initial assumption was wrong. Considering the whole career during and after the PhD, conventional PhDs do not seem to produce more publications than do industrial PhDs. However, some difference does exist since after all there is a statistically significant difference in output during the PhD period, if not after.

### Hypothesis

Our assumption is that conventional PhD students produce a higher quantity of publications than industrial PhD students, because conventional PhD students to a higher degree than industrial PhD students aim at careers in research, and that the latter, conversely, are assumed to aim for jobs in business more frequently. Thus:



H0: There is no difference in the quantity of publications produced by industrial PhD students and conventional PhD students

### Authors



Julie Risom Wisborg<sup>1,\*</sup>  
ORCID 0000-0001-7773-158X



Asger Væring Larsen<sup>2</sup>  
ORCID 0000-0002-9967-2637



Thea Marie Drachen<sup>1</sup>  
ORCID 0000-0003-4760-5536



Charlotte Wien<sup>1</sup>  
ORCID 0000-0002-3257-2084

\* corresponding author: juliewisborg@gmail.com

Affiliations: 1) Faculty of Business and Social Sciences, University of Southern Denmark, Campusvej 55, Odense, Denmark  
2) University Library of Southern Denmark, University of Southern Denmark, Campusvej 55, Odense, Denmark.

# Teaching Responsible Conduct of Research for PhD Students

Lone Bredahl & Kirstin Remvig

University Library of Southern Denmark, Denmark

## Summary

The overall learning objective of the teaching activity is to contribute to PhD students' ability to conduct research in accordance with scholarly rules, principles and guidelines, and current practices at SDU. Following conspicuous cases of research misconduct, among established researchers in well-reputed universities, universities all over the world are these years strengthening their activities to enforce more knowledge in the research community of responsible research practices. One of the local initiatives is mandatory courses in Responsible Conduct of Research for all PhD students at SDU.

The courses are taught by a combination of library personnel and faculty, and follow a blended learning structure. Student evaluations show students to appreciate the course and become more capable of avoiding 'stupid mistakes'. The course is continuously developed further in terms of contents and learning tools.

## Learning objectives

By completing the course, participants

- Become knowledgeable about and understand the basic principles of responsible conduct of research (RCR) and grey zone areas
- Will be able to account for their own research projects in terms of the principles
- Will be able to actively integrate RCR principles in their future research

## Course Structure

All courses follow the same modular structure, with disciplinary 'flavour':

- Module 1:** Responsible conduct of research
- Module 2:** Laws and regulations
- Module 3:** Data transparency
- Module 4:** Publication, authorship, and peer reviewing

## IT Didactical Reflection Model



## Experiences

Fraud and research misconduct are severe issues. Often, the problem rests with the grey zones. For these reasons, we

- Consider the physical encounter between students and lecturers a crucial element of the course
- Facilitate group discussions as much as possible
- Communicate law information and other more fact-oriented contents in e-modules

Evaluations show students to highly appreciate the setup.

## Course Facts

Faculty	Start up	# Courses to date
Medicine	2014	17
Science	2015	4
Humanities	2015	3
Social Science	2016	2
Engineering	2018	coming up

## Next Steps

We continuously develop contents and pedagogical instruments, taking resources into account. As of this autumn:

- More online dialogue tools will be used. Students will be asked to comment on each other's reflections on RCR in relation to own PhD project, in discussion boards.
- Group work on RCR dilemmas will be implemented in more courses.
- Next generation teaching resources from faculties are being incorporated.



Kirstin Remvig, MSc IT Information Specialist  
kirstin@bib.sdu.dk



Lone Bredahl Jensen, PhD Research Librarian  
lbredahl@bib.sdu.dk





## OPPOSING INCENTIVES FOR RESEARCH COLLABORATION – A CASE-STUDY

Charlotte Wien, Asger Væring Larsen and Bertil Dorch – University Library of Southern Denmark

### BACKGROUND

The Danish Bibliometric Research Indicator (BFI) is part of the performance-based model for the distribution of a special pool of baseline funding for universities and public research institutions in Denmark. BFI rewards the research publications published in the most recognized scientific journals, and gives a bonus for publications done through inter-institutionary collaboration.

Credits given to universities are fractionalized between the participating universities. So far credits are not assigned to the individual authors but only to their institutions.

However, it turns out that research collaboration is associated with a higher number of citations than single authorship which may present the author with two opposing incentives for research collaboration.

### PURPOSE

The purpose of this case-study describes the Danish publication award system (BFI) and investigates whether its built-in incentives affects the publication behavior of researchers, and discusses the possible future implications on researcher's and institutional incentives should universities wish to measure BFI on the individual level.

### HYPOTHESIS



H1: If authors optimize compositions of author panels they do it in accordance with their own interests.

### MATERIALS AND METHODS

We chose University of Southern Denmark (sou.dtu.dk) as case. SDU comprises five main fields: Humanities, Science, Engineering, Social Sciences and Health Sciences. The number of researchers is approximately 1,200 and the university has about 38,000 students. Over the recent years it has been ranked between number 100-150 on lists like THE and QS. According to its strategy which was formulated in 2012 one of its primary goals is to forward faculty's participation in international cooperation including sharing of authorships. As such, our home institution seems to be quite a 'typical case' in the Nordic countries.

It is argued in the evaluation report of the Danish BFI that the influence of the BFI is strongest at the universities where the BFI is used for distribution of funds internally. The reason for this is that the individual faculty members then feel more inclined to understand the system and thus becomes capable of using it. At University of Southern Denmark since BFI is used for budgetary purposes internally (Sivertsen and Schneider 2013:34). This studying University of Southern Denmark provides a so-called 'most likely scenario'.

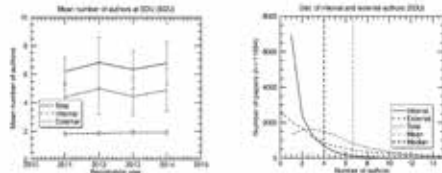
Data from Pure was extracted using the built-in report module. The number of peer reviewed research articles and reviews, number of internal and external authors on those publications, and publication year was recorded. The data were saved in excel format and will be made available at time of publication of this article.

Scival ([www.scival.com](http://www.scival.com)) was used to extract publication data from 2010 to 2015 from the Scopus database. We recorded the publication type, publication year and number of authors. We only extracted data for articles, letters, reviews and conference papers.

The list of publications was stripped of duplicate publications based on DOI and title. In case a duplicate had different publication type e.g. article and conference paper the article was kept as the analysis is only concerned with articles.

### RESULTS

University of Southern Denmark has been quite successful in its strategy: According to data from Scival the number of publications per year has been steadily increasing. From 2010 to 2015 there has been a steady increase in the number of publications where one or more authors were affiliated with University of Southern Denmark: 2010 the university produced 1871 publications - in 2015 this had increased to more than 3000. However, while the number of publications has increased, so has the average number of authors per publication. Data drawn from PURE confirms this picture.



Our data indicate that none of the main areas optimize their BFI in accordance with the interests of the institution. Furthermore our data indicate that there is a tendency towards optimizing in the interests of the researchers among social scientists and scholars within humanities.



### CONCLUSIONS

The Danish scientific community has remained relatively immune toward the BFI. The changes in authorship patterns that we have found in our data are few and relatively insignificant... One question remains though: Is the finding that author group Composition within Social Sciences and Humanities and Arts any more likely to be optimized to earn BFI significant?

Unfortunately, our data does not allow us to draw any affirmative conclusion on this matter, but we note a difference in the extent to which Social Scientists and faculty of Humanities and Arts utilizes the incentives created by the BFI to cooperate and that they seem more likely to optimize BFI credits in their own interests than in the interests of the institutions.

And we furthermore note, that this resonates well with Aagaard, Bloch et al. (2014) and Sivertsen and Schneider (2011) who argue that especially at Social Sciences and Humanities BFI is increasingly taken into consideration in decision making regarding the distribution of privileges and funds among individual faculty members (Aagaard, Bloch et al. 2014:98).

### Bibliography:

- Aagaard, A. (2014). "The rise to co-authorship in the social sciences: a review." *Journal of Management Studies*.
- Aagaard, A. (2014). "The rise to co-authorship in the social sciences: a review." *Journal of Management Studies*.
- Aagaard, A. (2014). "The rise to co-authorship in the social sciences: a review." *Journal of Management Studies*.
- Aagaard, A. (2014). "The rise to co-authorship in the social sciences: a review." *Journal of Management Studies*.
- Aagaard, A. (2014). "The rise to co-authorship in the social sciences: a review." *Journal of Management Studies*.
- Aagaard, A. (2014). "The rise to co-authorship in the social sciences: a review." *Journal of Management Studies*.
- Aagaard, A. (2014). "The rise to co-authorship in the social sciences: a review." *Journal of Management Studies*.
- Aagaard, A. (2014). "The rise to co-authorship in the social sciences: a review." *Journal of Management Studies*.
- Aagaard, A. (2014). "The rise to co-authorship in the social sciences: a review." *Journal of Management Studies*.
- Aagaard, A. (2014). "The rise to co-authorship in the social sciences: a review." *Journal of Management Studies*.

# Services og serviceudvikling

---

**Syddansk Universitetsbibliotek er et offentligt tilgængeligt bibliotek, der fungerer som videncenter for hele den syddanske region og har afdelinger i seks byer.**

De lokale afdelinger er beliggende i alle campusbyer, hvor SDU udbyder uddannelser. De lokale afdelinger varetager blandt andet væsentlige lokale *front office*-funktioner og udvikler bibliotekstilbud og services i samarbejde med de lokale faglige miljøer.

Syddansk Universitetsbiblioteket understøtter Syddansk Universitets 2020-strategi ved at have følgende fire strategiske programområder:

- Forskningsintegritet
- Moderne biblioteksvirksomhed
- Studenterinvolvering
- Regionernes forskningsbibliotek

## Strategisk udvikling

Biblioteksledelsen udarbejdede i 2017 fem fikspunkter, hvilke er med til at sætte yderligere fokus på at bibliotekets udviklingsaktiviteter, som understøtter SDU's overordnede strategi.

Under disse fikspunkter er der i 2017 opstartet 16 projekter, disse med såvel et internationalt og nationalt sigte som internt udviklingsfokus.

De nuværende fikspunkter, der blev udviklet i foråret 2017, er:

- SDU's bibliotek (indeholdende; integration, konsolidering, studieliv/Campus Life, Talentudvikling)
- Internationalisering af Syddansk Universitetsbibliotek
- Smart Library
- Digital formidling (af såvel samlinger som services)
- Samlingsoptimering



## ***Fikspunkterne lettere udfoldet:***

### ***SDU's bibliotek***

<i>Målgruppe: Studerende ved SDU</i>	<i>Målgruppe: Forskere ved SDU</i>	<i>Målgruppe: SDU</i>
Vision: SDUB er med til at understøtte studiekompetencerne hos universitetets studerende. Dette sker gennem services og via mødet med de studerende i vores infoskranker, længere vejledningssituationer, undervisningstilbud samt arrangementer i biblioteksrummet.	Vision: SDUB understøtter universitetets forskere i deres arbejde. Dette sker gennem services og vejledning indenfor Data Management, RCR kurser, Open Access, PURE, bibliometri mm.	Vision: Understøtte SDU's udvikling og strategi.

Det er et grundvilkår, at vi som bibliotek fortsat udvikler vores services i forhold til fagmiljøerne og uddannelserne på SDU. Hovedfokus er at konsolidere Syddansk Universitetsbibliotek på campusserne, herunder bidrage til udvikling af studiemiljø via campusbibliotekerne samt understøttelse af talentudvikling, studieliv og campusliv (Campus Life).

### ***Internationalisering af Syddansk Universitetsbibliotek***

<i>Målgruppe: Studerende</i>	<i>Målgruppe: Forskere</i>	<i>Målgruppe: Eksterne samarbejdspartnere</i>	<i>Målgruppe: Bibliotekets medarbejdere</i>
Vision: Vi understøtter alle studerendes læring inklusiv særlige tiltag rettet til internationale studerende, fx Danish Academic Culture.	Vision: Forskerstøtte ydes til alle forskere uanset deres nationalitet. Vi sætter derudover biblioteket på landkortet i forskernes bevidsthed gennem relevante arrangementer og services.	Vision: SDUB er aktive og opsøgende omkring internationale samarbejdspartnere, hvor det kan berige biblioteket og SDU som helhed.	Vision: Medarbejderne har et generelt højt kompetenceniveau og kan begå sig i både skrift og tale på engelsk ifht. SDU's gældende sprogkrav. Medarbejderne er internationalt orienterede i deres udsyn.

I en international forskning- og undervisningsverden er det stadig vigtigere, at vi som bibliotek kan adressere de krav, der stilles til os, på en måde som er troværdig og helhedsorienteret.

### ***Smart Library***

<i>Målgruppe: Studerende</i>	<i>Målgruppe: Forskere</i>	<i>Målgruppe: Biblioteket/SDU</i>
Vision: Vi udvikler og drifter vores bibliotekstilbud og services på baggrund af data og inddrager studerende som respondenter.	Vision: Vi leverer data til forskere og biblioteket kan qua vores data være case/objekt for forskning. Vi arbejder på at tilbyde lagring i åbne repositories (open).	Vision: At vi arbejder strategisk og analytisk med opsamling, systematisering og kommunikation af vores data.

Syddansk Universitetsbibliotek har – som alle andre biblioteker – traditionelt opsamlet en masse data fra en række kilder/systemer og genereret en betydelig statistik. De sidste par år er der imidlertid sket en udvikling inden for området, hvoraf fire tendenser er signifikante: 1) Biblioteket genererer flere og flere data fra nye kilder og systemer. 2) Biblioteket har igangsat et

projekt om Library Impact. 3) Biblioteket møder ønsker fra forskere om at indgå i samarbejder, enten i form af dataanalyse, datamanagement eller som objekt for forskernes analyser. 4) Forskerne/universiteterne generer flere og flere data og efterspørger lagring og dataanalyse. Samtidig er biblioteket blevet deltager i en række regionale og nationale projekter. En fokuseret og evidensbaseret indsats i forhold til opsamling, analyse og formidling af data kan understøtte SDU's strategiske grundfortælling og bibliotekets nuværende strategi og på sigt også bidrage til at generere nye services eller evaluere nuværende og samtidig understøtte vores strategiske kommunikation. Internt og eksternt.

### **Digital formidling af samlinger og services**

<i>Målgruppe: Studerende</i>	<i>Målgruppe: Ansatte/nyansatte</i>	<i>Målgruppe: Eksterne borgere</i>	<i>Målgruppe: Bibliotekets medarbejdere</i>
Vision: Fokus på brugervenligt design og nemme adgange. Formidling af de services der har særlig værdi for brugerne.	Vision: Målrettet præsentation af services. Enkel og effektiv adgang til det mest anvendte.	Vision: Overskuelig og målrettet præsentation af samlinger og services.	Vision: Større overblik og lettere formidling i forhold til brugerne.

Formidlingen af bibliotekets samlinger og services er en vigtig del af fortællingen om bibliotekets bidrag til fællesskabet i SDU og til det omgivende samfund. SDU's webstruktur og bibliotekets weborganisering udgør den overordnede ramme. Denne ramme kan ikke ændres grundlæggende, og tiltag skal derfor tilpasses denne ramme. Det kan være nødvendigt med kompetenceudvikling af personale, hvis de nødvendige kompetencer ikke er tilstede.

### **Samlingsoptimering**

Vision: Syddansk Universitetsbibliotek tager omhyggeligt hånd om alle samlinger, dog i særlig grad værdifulde samlinger og rara-materialer. Vi formidler og tilgængeliggør disse materialer på SDU, nationalt og internationalt. Vores samlinger på fagsale og i magasiner indeholder de centrale materialer set i forhold til uddannelser, forskningsområder og region. Samlinger er gennemgået med henblik på kassation af overflødige materialer. Dette ud fra en kassationspolitik, der er vedtaget i Biblioteksudvalget. Brugere inddrages i høj grad i udvælgelsen af materialer til bibliotekets samlinger. Alle materialer, som biblioteket ønsker at beholde, er registeret.

### **Services**

Biblioteket tilbyder en lang række services rettet både mod bibliotekets kernebrugere og mod bibliotekets offentlige brugere.

### **Brugerbetjening**

I betjeningstiden tilbyder biblioteket vejledning i informationssøgning, materialehåndtering, låneradministration, samt levering af materiale fra både egne og andre bibliotekers samlinger.



***Biblioteksrummet***

Bibliotekets lokaler er indrettet med fokus på brugernes forskellige behov. Der er arbejdsborde til enkeltpersoner og gruppearbejde, stillezoner, læsesale, grupperum, specialepladser samt loungeområder. I alt er der mere end 1.300 studieegnede arbejdspladser. I alle bibliotekets afdelinger er der mulighed for selvudlån/-aflevering af bibliotekets materialer. I perioden er der arbejdet hen imod at gøre alle afdelinger 24/7 åbne for studerende og ansatte. På SDUB Campusvej er der desuden etableret et FabLab med mulighed for at benytte 3d-printere samt lave digitale produktioner. Der er ligeledes mulighed for at lave 3d-print på SDUB Sønderborg.

***Vejledning***

I bibliotekets betjeningstid yder personalet faglig vejledning som f.eks. hjælp til informationssøgning og vejledning i brugen af bibliotekets ressourcer.

***Brugerundervisning***

Biblioteket tilbyder undervisning på gymnasie-, bachelor-, kandidat-, master-, ph.d.- og forsker-niveau. Der tilbydes både generiske og skræddersyede kurser målrettet de enkelte studier. Der tilbydes desuden rundvisninger og undervisning i akademiske færdigheder, informationskompetence, litteratur- og informationssøgning, referencehåndtering og plagiering. Udover ovennævnte står biblioteket også for særlige obligatoriske kursusforløb om forskningsetik og forskningsintegritet til alle ph.d studerende. Disse forløb er i perioden også udvidet til et tilsvarende kursus for forskningsledere.

***Digital undervisning***

På biblioteket er der i perioden udarbejdet forskelligt digitalt undervisningsmateriale i form af Libguides, tutorials, kvikguides, quizzes og andet. Disse har været brugt både i undervisnings- og vejledningssammenhæng dels via bibliotekets hjemmeside og dels via elearn.sdu.dk

***B1B***

Biblioteket tilbyder individuel eller gruppevis vejledning i litteratur- og informationssøgning og referencehåndtering gennem ”Book en bibliotekar”-ordningen (B1B).

***24-timers leveringservice***

Biblioteket yder hurtig levering af egne materialer, der er ledigt ved bestillingen. Det betyder, at materiale, som er bestilt inden kl. 12 og som er hjemme i en af bibliotekets afdelinger, normalt vil være klar til afhentning den efterfølgende hverdag fra kl. 12. Dette gælder dog ikke ved bestilling af kopi eller print af bibliotekets materiale, her er leveringstiden lidt længere.

***Bibliometri***

For forskere yder biblioteket vejledning i fremsøgning af bibliometriske oplysninger vedr. deres publikationer fx citationsanalyser, h-indeks, oprettelse af ORCID m.v. Biblioteket

leverer ledelsesinformation vedr. universitetets produktion af forskningspublikationer samt information vedr. universitetsrankings. Der ydes desuden vejledning i udvikling af forskeres publikationsstrategi, der kan indeholde elementer som fx BFI-status, Impact Factor, fagfællebedømmelse og Open Access.

### ***Forskningsregistrering***

Bibliotekets PURE-kontor validerer og kvalitetssikrer forskningsregistreringer på SDU. Pure-kontoret underviser og vejleder desuden også i anvendelsen af Pure i forbindelse med inddatering af publikationer, CV'er og aktiviteter. Biblioteket yder økonomisk støtte til publicering af bøger og artikler via Open Access-kanaler og tilbyder vejledning i valg af OA-publiceringskanaler (tidsskrifter, hybrid eller selvarkivering).

### ***Systematiske Reviews***

Biblioteket yder vejledning og rådgivning vedr. systematiske reviews. Aktivt udførende deltagelse i forskergrupper systematiske reviews kan ske på visse betingelser. Desuden yder biblioteket vejledning og rådgivning i systematisk litteratursøgning. Og kan ligeledes under visse betingelser aktivt udføre sådanne på vegne af forskergrupper til konkrete projekter.

### ***Plagiatcheck***

Biblioteket har i perioden i samarbejde med ph.d skolen på Det Sundhedsvidenskabelige Fakultet udviklet et workflow for plagiatcheck af ph.d.-afhandlinger inden den endelige aflevering.



## Samfundsengagement

### *Internationalisering*

Biblioteket yder services til udenlandske studerende og forskere samt services for SDU forskere og studerende i udlandet:

- Introduktioner til nyansatte forskere
- Kurser til studerende i Study og Exam Technique
- Events i forhold til Study Abroad, Dansk Café og Library Club
- Fjernadgang under ophold i udlandet
- Comfort Zones rettet mod internationale studerende

### *Eksterne samarbejder*

Biblioteket yder følgende services på området regionalitet:

- Faglig brobygning til gymnasier i form af fx AT-dage og besøg i forbindelse med SRP
- Events til gymnasier i form af fx faglige camps og begivenheder relateret til civilsamfundet
- Samarbejde med talentakademier
- Fjernadgang til e-ressourcer fx til gymnasier
- Bibliotekssamarbejde med Designskolen, Syddansk Musikkonservatorium m.fl.
- Hosting og samarbejde om bibliotekssystem (med en lang række institutioner)
- Pilotforsøg med fjernadgang til en række gymnasier om kvalitetssikrede e-ressourcer frem til 2018
- Afholdelse af tværfakultære workshops indenfor Citizen Science

### *Studenterinvolvering*

Biblioteket tilbyder følgende services på området studenterinvolvering, der indeholder en helhedstænkning med andre SDU-enheder i forhold til Shared Services:

- FabLab
- Læringszonen
- Introduktioner og rundvisninger – peer to peer
- Studiestart – peer to peer
- Dialog og samarbejder med studerende i regi af ODEx: Smart City-projekt

***Samlinger og adgange***

Biblioteket anskaffer trykte og elektroniske materialer med det hovedformål at informationsbetjente ansatte og studerende ved Syddansk Universitet. Alle fag sikres en grundlæggende dækning, omfattende både introducerende materialer og centrale værker. På fag og områder, hvor der forskes og undervises på universitetet, anskaffes specialiseret og dybdegående materiale til højeste videnskabelige niveau.

Biblioteket ønsker i høj grad at inddrage brugerne i valg af materialer, hvorfor vi arbejder med forskellige former for brugerdreven materialeanskaffelse, bl.a. patron driven acquisition (PDA), evidence based acquisition (EBA) mm.

Materialer, der anskaffes, skal som udgangspunkt være tilgængelige for alle studerende og ansatte ved universitetet. Placeringen af trykte materialer følger et geografisk og fagligt nærhedsprincip, dvs. de placeres så tæt på brugerne som muligt.

SDUB anskaffer, så vidt muligt, alle udgivelser fra ansatte og studerende ved SDU, lige som biblioteket anskaffer alle udgivelser fra Syddansk Universitetsforlag. Biblioteket har desuden arkivfunktion i forhold til universitetets udgivelser.

***Special Collections***

I 2017 besluttede biblioteket at sætte fokus på arbejdet med brug og formidling af bibliotekets særsamlinger, herunder rara (sjældne materialer). Området organiseres nu under en paraply kaldet Special Collections. Fokus er på bevaring, vedligeholdelse, kuration, benyttelse, udvikling, digitalisering og formidling af samlingerne. Biblioteket ønsker i årene fremover at kunne give adgang til mange flere af vores sjældne samlinger, bl.a. ved at digitalisere materialerne og stille dem til rådighed for SDU's egne forskere, men også for den globale offentlighed. Biblioteket har i hele sin eksistenstid modtaget store og små donationer fra både private og institutioner. I bibliotekets grundlægningsfase har man også købt særlige samlinger. Mest markant er Herlufsholm Skoles bibliotek, der indeholder bøger tilbage fra 1500-tallet. De senere år er der gennem projekter sat stort fokus på Herlufsholmsamlingen og indholdet af denne, herunder fragmenter af meget tidlige tekster i bl.a. indbindingerne på ældre bøger. Disse materialer har været genstand for flere forskeres bevågenhed både i Danmark og udlandet.

## Samarbejdsaktiviteter

### Generelle bemærkninger

Syddansk Universitetsbibliotek indgår p.t. i direkte bibliotekssamarbejde med følgende eksterne organisationer:

- Syddansk Musikkonservatorium (SDMK)
- Odense Universitetshospital (OUH)
- Erhvervsakademier
- Designskolen i Kolding
- University Colleges

Derudover indgår SDUB i internt samarbejde i SDU-regi med fakulteter, institutter og centre om et antal lokale biblioteksservices, eksempelvis:

- Matematisk Bibliotek, Institut for Matematik og Datalogi (IMADA)
- Biblioteksservices, Fællesbiblioteket, Det Humanistiske Fakultet
- Biblioteksserviceaftale, Statens Institut for Folkesundhed (SIF)

### Lånesamarbejde

Syddansk Universitetsbibliotek indgår i det landsdækkende samarbejde på biblioteksområdet og skaffer materialer fra alle forsknings- og folkebiblioteker i Danmark. Biblioteket samarbejder også med en række udenlandske biblioteker og dokumentleverandører om fremskaffelse af bøger og tidsskrifter – i trykt og digital form.

	2014	2015	2016	2017
Lån til andre biblioteker	26.802	27.543	27.042	28.582
Lån fra andre biblioteker	20.672	20.905	19.584	18.238
Kopier fra andre biblioteker	3.691	2.982	3.404	1.902
Aktive lånebiblioteker	681	628	882	799

### Biblioteksvagten

Biblioteksvagten er en landsdækkende spørgetjeneste, som bemannes af personale fra folkebiblioteker og forskningsbiblioteker. Fra forskningsbibliotekerne deltager Det Kgl. Bibliotek, Århus, Aalborg Universitetsbibliotek, CBS Bibliotek og Syddansk Universitetsbibliotek.

	2014	2015	2016	2017
Biblioteksvagtens samlede betjenings timer	1.075	1.075	1.075	1.075
- heraf universitetsbiblioteket	223,5	225	225	225
Deltagende personale fra Esbjerg	2	0	2	2
Deltagende personale fra Slagelse	2	2	1	0
Deltagende personale fra Sønderborg	1	1	1	1
Deltagende personale fra Kolding	3	4	3	3
Deltagende personale fra Odense	3	3	4	3

Biblioteksvagten (Forskningsbiblioteker) er bemandedet 21,5 timer/uge. Heraf udgør Syddansk Universitetsbiblioteks vagtdækning 4,5 timer pr. uge.



## Repræsentation i eksterne udvalg m.v.

Medarbejdere ved biblioteket har 2016-2017 haft sæde i følgende udvalg, komiteer, bestyrelser o.l. af officiel eller biblioteksfaglig karakter:

### **Biblioteksudvalget for matematik**

Medlem, Ole Ellegaard

### **Biblioteksvagten**

• Projektgruppen  
Medlem, Gitte Bach Markussen

### **”Byens bedste biblioteker” – samarbejdsforum for uddannelses- bibliotekerne i Kolding**

Medlem, Gitte Bach Markussen

### **Censorkorpset for fransk ved danske universiteter**

Medlem, emeritus, Jørn Schøsler

### **Danish Group of Exlibris Users (DangeLU)**

Medlem, Lone S. Madsen

### **Danmarks Elektroniske Fag- og Forskningsbibliotek (DEFF),**

• Forberedelsesgruppe  
Medlem, Lone S. Madsen

### **Danske Fag-, Forsknings- og Uddannelsesbiblioteker (DFFU)**

• **Bestyrelsen**  
Formand, Bertil F. Dorch  
Bestyrelsesmedlem, Eli Greve

### **• Forum for brugeruddannelse (FLIPD)**

Medlem, Kirsten Remvig

### **• Forum for fjernlån (Forfra)**

Medlem, Bente Krogh Hansen

### **• Forum for formidling af ophavsret (DFFU)**

Medlem, Line Kronkvist Jensen

### **• Forum for Mellemledere**

Bestyrelsesmedlem, Simone Schipp von  
Branitz Nielsen  
Medlem, Pernille Hahn  
Medlem, Gitte Bach Markussen  
Medlem, Lone S. Madsen  
Medlem, Randi Bak Fischer-Nielsen  
Medlem, Anders Mikkelsen  
Medlem, Najmeh Shaghaei  
Medlem, Rita Rattenborg  
Medlem, Jan Larsen  
Medlem, Jens Dam

### **• Forum for metadata (Metaforum)**

Medlem, Jakob Bøgh Christoffersen

### **• NEFUS (DFFU)**

Medlem, Thea Marie Drachen  
Medlem, Katrine Astrup Jacobsen  
Medlem, Anne Thorst Melbye

### **Dansk Open Acces netværk (DOAN netværket)**

Medlem, Tove Juul Hansen  
Medlem, Anne Thorst Melbye

### **Dansk Selskab for 1700-talsstudier**

Medlem, emeritus, Jørn Schøsler

### **Equipe J.-J. Rousseau (ved Sorbonne)**

Medlem, emeritus, Jørn Schøsler

### **Eurodok Danmark**

Kasserer, Jørgen Salling

### **Evidence-based Research Network**

Styregruppen, Bertil F. Dorch  
Medlem, Majbritt U. Johansen  
Medlem, Thea M. Drachen  
Medlem, Mette B. Eriksen

**FFU's DDB kontaktgruppe**

Medlem, Gitte Bach Markussen

**Forskningsbibliotekernes  
Chefkollegium (FC)**

Formand, Bertil F. Dorch  
Sekretær, Dorthe Søndergaard Andersen

• **FC-Licens**

Medlem, Lone S. Madsen

• **FC-System**

Medlem, Bjarne Christensen

• **FC-Statistik**

Medlem, Else Marie Hansen

**Historisk Samfund for Fyn**

Medlem af bedømmelsesudvalg, Mogens  
Krag sig Jensen

**HK Stat**

• Biblioteker og arkiver  
Medlem, Belinda Nissen

• HK Stat-Midts bestyrelse  
Medlem, Belinda Nissen

**Dansk Musikbiblioteksforening**

Bestyrelsesmedlem, Anne Helle Jespersen

**JazzDanmarks Repræsentantskab**

Arkivernes repræsentant, Anne Helle  
Jespersen

**Naturvidenskabeligt Selskab Fyn**

Medlem, Ole Ellegaard

**National PURE-styregruppe**

Medlem, Anne Thorst Melbye

**Det Nationale Forum for  
Forskningsdata Management**

Medlem, Asger Væring Larsen

**Den Nationale Styregruppe for Open  
Access**

Medlem, Bertil F. Dorch

**Den Internationale Astronomiske  
Union (IAU)**

Medlem, Bertil F. Dorch

**Mediegruppen Danmark**

Medlem af bedømmelsesudvalg, Lotte T.  
Rasmussen

**Netværk for Ph.d.-undervisning  
(NEPU)**

Medlem, Thea Marie Drachen

**Netværk for Uddannelsesbiblioteker i  
Esbjerg**

Medlem, Rita Rattenborg

**Network of Nordic Jazz Archives**

Medlem, Anne Helle Jespersen

**Nordic Committee for Sport Libraries  
(NORSIB)**

Medlem, Nadia Borch Kjældgaard

**Nordic Network for the Integration of  
Music Informatics, Performance and  
Aesthetics (NNIMIPA)**

Medlem, Anne Helle Jespersen

**SPARC Europe**

Bestyrelsesmedlem, Bertil F. Dorch

**Teologisk biblioteksnetværk**

Medlem, emeritus, Jørn Schøsler

**Tværfaglige vikingesymposie**

Bestyrelsesmedlem, Mette Bruus

**Udvalget vedrørende Bevaring af  
Videnskabelige Arbejder (UBVA)**

Medlem, Jens Dam

**Følgegruppe for ophavsret**

Medlem, Jens Dam

## Medarbejderaktiviteter

### Organisering af eller deltagelse i konference

#### 22nd Nordic Workshop on Bibliometrics and Research Policy

Ellegaard, O. (Deltager)  
8 nov. 2017 - 10 nov. 2017

#### 2nd International Pure Conference

Grip, L. (Deltager)  
10 okt. 2016 - 11 okt. 2016

#### 3rd International Pure Conference

Grip, L. (Deltager)  
10 okt. 2017 - 11 okt. 2017

#### 8th LISA Conference

Dorch, B.F. (Arrangør)  
1 aug. 2016 - 9 jun. 2017

#### Annual Danish Astronomy Meeting 2016

Dorch, B. F. (Deltager)  
14 jun. 2016

#### DEFF-projekt om informationsforsyning og ny didaktik i gymnasieskolen

Dam, J. (Deltager), Mazanti, L. (Deltager), Holton, B. T. (Deltager)  
7 sep. 2017 - 12 sep. 2017

#### Det 36. tværfaglige Vikingsymposium

Bruus, M. (Arrangør), Hansen, J. (Arrangør)  
17 maj 2017

#### Et Sundere Fyn

Overgaard, A. K. (Arrangør), Kaarsted, T. (Arrangør)  
4 dec. 2017

#### Informationsforsyning og ny didaktik i gymnasieskolen

Kaarsted, T. (Arrangør)  
22 feb. 2017 - 23 feb. 2017

#### Mediacamp '16

Rasmussen, L. T. (Arrangør)  
3 okt. 2016 - 7 okt. 2016

#### Mediacamp '17 København

Rasmussen, L. T. (Arrangør), Kaarsted, T. (Arrangør), Jensen, L. K. (Arrangør), Mazanti, L. (Arrangør), Bro, P. (Arrangør), Hansen, P. S. (Arrangør)  
25 sep. 2017 - 29 sep. 2017

#### Mediacamp '17 Odense

Rasmussen, L. T. (Arrangør), Kaarsted, T. (Arrangør), Jensen, L. K. (Arrangør), Mazanti, L. (Arrangør), Bro, P. (Arrangør), Hansen, P. S. (Arrangør)  
2 okt. 2017 - 6 okt. 2017

#### Nordisk Medie- og Researchkonference 2017

Rasmussen, L. T. (Deltager), Jensen, L. K. (Deltager)  
9 nov. 2017 - 10 nov. 2017

#### STEM'RNE

Bro, P. (Arrangør), Kaarsted, T. (Arrangør)  
6 sep. 2017 - 28 nov. 2017

#### Studietur Karolinska Institute - studiezonar, undervisningsfaciliteter og AV-udstyr

Overgaard, A. K. (Arrangør), Kaarsted, T. (Deltager)  
11 sep. 2017

#### Study trip to Manchester, Leeds and York University Libraries

Shaghaei, N. (Arrangør), Kaarsted, T. (Arrangør)  
28 nov. 2017 - 30 nov. 2017

#### UX in Libraries

Remvig, K. (Deltager), Akselbo, J. L. (Deltager), Dam, J. (Deltager)  
6 jun. 2017 - 7 jun. 2017

**Organisering af eller deltagelse i workshop, kursus, seminar eller lignende****46th Annual LIBER Conference**

Kaarsted, T. (Deltager)  
5 jul. 2017 - 7 jul. 2017

**AT-dage 2016**

Kaarsted, T. (Arrangør), Mazanti, L. (Arrangør), Ravn, B. (Arrangør), Levinsen, C. B. (Arrangør)  
28 jan. 2016 - 10 feb. 2016

**AT-dage 2017**

Kaarsted, T. (Arrangør), Mazanti, L. (Arrangør), Ravn, B. (Arrangør), Levinsen, C. B. (Arrangør)  
27 jan. 2017 - 30 jan. 2017

**Certified Professional for usability and User Experience**

Remvig, K. (Deltager), Akselbo, J. L. (Deltager)  
21 nov. 2017 - 22 nov. 2017

**Danske Fag-, Forsknings- og Uddannelsesbiblioteker: Årsmøde 2016**

Hybschmann, A. (Deltager), Dorch, B. F. (Arrangør)  
22 sep. 2016 - 23 sep. 2016

**Det virtuelle bibliotek på Gymnasierne**

Kaarsted, T. (Arrangør)  
9 mar. 2016

**Konference om e-læring med fokus på livslang e-læring**

Remvig, K. (Deltager)  
12 apr. 2016

**Mælk og Sprog i Nordeuropa fra Stenalder til Middelalder**

Bruus, M. (Arrangør), Nielsen, H. F. (Arrangør), Holsting, A. (Arrangør), Kristiansen, E. D. (Arrangør)  
15 nov. 2017

**Mediacamp '16**

Kaarsted, T. (Arrangør), Rasmussen, L. T.

(Arrangør), Mazanti, L. (Arrangør), Bro, P. (Arrangør)  
3 okt. 2016 - 7 okt. 2016

**Study trip to Delft University**

Shaghaei, N. (Arrangør)  
15 nov. 2016 - 17 nov. 2016

**Temadag - Faggruppen for Biblioteksunderstøttet Læring**

Hybschmann, A. (Arrangør)  
9 maj 2017

**Web of Science Big Data Event**

Ellegaard, O. (Deltager)  
14 jun. 2017

-----

**Foredrag og præsentationer i privat eller offentlig virksomhed****Betelgeuse - gigantisk, magnetisk, eksplosiv?**

Dorch, B. F. (Foredragsholder)  
24 apr. 2017 - 25 apr. 2017

**Digitalisering af Herlufsholmsamlingen: Foredrag ved HisKIS-seminar på SDU**

Holck, J. (Foredragsholder)  
14 sep. 2016

**Færøsk kædedansetradition og kvaddigtningens historie**

Jørgensen, J. H. (Underviser)  
9 mar. 2017

**Fag- og forskningsbibliotekernes rolle i Citizen Science**

Kaarsted, T. (Foredragsholder)  
31 okt. 2017

**Guld fra Gemmerne.: Forskningens Døgn 2016, SDU**

Husen, K. J., Jensen, M. K. (Deltager)  
30 apr. 2016

**Herlufsholm-samlingen på Syddansk Universitetsbibliotek og de skjulte fragmenter**

Holck, J. (Underviser)

12 sep. 2017

**Herlufsholm-samlingen på Syddansk Universitetsbibliotek og forskningspotential**

Holck, J. (Foredragsholder)

27 okt. 2016

**Herlufsholm-samlingens fragmenter - en walkabout**

Holck, J. (Underviser)

8 mar. 2017

**Open Science for beginners**

Wien, C. (Underviser)

13 okt. 2017

**Præsentation ved konferencen Travelling Wisdom: Science in the Medieval Religious Orders: Fresh Fragments of Medieval Manuscripts - an ongoing project**

Holck, J. (Foredragsholder)

3 jun. 2016

**Temadag: Battle in e-learning: B!NKO 2.0 og Coursera MOOC - hvad er de didaktiske overvejelser, fordele og ulemper?**

Johansen, M. U. (Taler)

11 apr. 2016

**Ukendte middelaldertekster og giftige bøger**

Holck, J. (Underviser)

11 okt. 2017

**Universitetsbibliotek og de skjulte fragmenter: Gemt og glemt gennem århundreder ... lige indtil nu**

Holck, J. (Foredragsholder)

22 nov. 2016

**Vil ph.d.-studerende gå på café... i biblioteket? Og hvad skulle de få ud af det?**

Bredahl Jensen, L. (Foredragsholder)

22 sep. 2016

*Udvalgt eksempel på medarbejderpublikation: Den gode opgave*

”Den gode opgave – Håndbog i opgaveskrivning på videregående uddannelser” har længe befundet sig øverst på listen over bøger, som studerende på landets videregående uddannelsesinstitutioner låner, når de skal skrive selvstændige akademiske opgaver. Med over 20 år på bagen udkom bogen i sin 5. udgave i 2017 på Forlaget Samfundslitteratur. Denne udgave indeholder et nyt kapitel om litteratur- og informationssøgning til opgaven skrevet af informationsspecialist Kirstin Remvig, sektionsleder Charlotte Wien og forskningsbibliotekar Lotte Thing Rasmussen.

Alene på Syddansk Universitetsbibliotek har bogen været udlånt 247 gange over to år, hvilket giver den en 5. plads over bibliotekets mest udlånte bøger i perioden, kun overgået af andre klassikere som Steinar Kvaales ”Interview” og ”Kvalitative metoder” af Svend Brinkmann.





# Publikationer

---

## 2016

1. Bredahl, Lone, Jacobsen, Katrine Astrup, og Husen, Kamilla Jensen. "Vil ph.d.-studerende gå på café... i biblioteket? Og hvad skulle de få ud af det?". Poster præsenteret ved Danske Fag-, Forsknings- og Uddannelsesbiblioteker: Årsmøde 2016, Odense, Danmark.
2. Dorch, Bertil F., Drachen, Thea Marie, og Ellegaard, Ole. "The data sharing advantage in astrophysics". International Astronomical Union. Proceedings of Symposia, 11(A29A), 172-175. Tilgængelig: [10.1017/S1743921316002696](https://doi.org/10.1017/S1743921316002696)
3. Dorch, Bertil F. "The cost of publishing in Danish astronomy". Abstract fra Annual Danish Astronomy Meeting 2016, Sønderborg, Danmark.
4. Dorch, Bertil F., og Wien, Charlotte. "Inventing oneself in the research library profession". Scandinavian Library Quarterly. 2016, 2016(3). 10-13.
5. Dorch, Bertil F., Wien, Charlotte, og Larsen, Asger Væring. "Opposing incentives for collaboration". Poster præsenteret ved 21st Nordic Workshop on Bibliometrics and Research Policy 2016, København, Danmark.
6. Drachen, Thea Marie, Ellegaard, Ole, Larsen, Asger Væring, og Dorch, Bertil F. "Sharing data increases citations". LIBER Quarterly - Journal of European Research Libraries. 2016, 26(2). 67-82. Tilgængelig: [10.18352/lq.10149](https://doi.org/10.18352/lq.10149)
7. Eriksen, Mette Brandt, Buck Christensen, Janne, og Frandsen, Tove Faber. "Embase er et centralt værktøj til medicinsk litteratursøgning". Ugeskrift for Læger. 2016, 178(VO3160219). 2-6.
8. Frandsen, Tove Frandsen., Buck Christensen, Janne, og Ølholm, Anne Mette. "Systematisk søgning efter kvalitativ litteratur kan styrkes". Ugeskrift for Læger. 2016, (178). 60-63, [VO6160384].
9. Greve, Eli, og Bøgh Pedersen, Kasper. "Undersøgelse af mulighederne for anvendelse af open source Integrated Library Systems (ILS) i universitetsbiblioteket: DEFF afrapportering". 2016.
10. Hansen, Jens Jørgen, og Remvig, Kirstin. "Online lektiehjælp: Udvikling af en vejledningsdidaktik med pædagogisk designforskning som metode". Læring og Medier

(LOM), 2016, 9(15). 1-31.

11. Hansen, Jens Jørgen, og Remvig, Kirstin. "Designing for online homework guidance"., Cranmer, Sue, Dohn, Nina Bonderup, de Laat, Maarten, Ryberg, Thomas & Sime, Julie-Ann (redaktører). Proceedings of the 10th International Conference on Networked Learning 2016. 269-273.
12. Holck, Jakob Povl. "Gåden om en blækskitse". bladet Acta periodica rerum interiorum bibliothecae universitatis. Odense. 2016.
13. Holck, Jakob Povl. "Opdagelserne på SDUB og deres gevinst". bladet Acta periodica rerum interiorum bibliothecae universitatis. Odense. 2016.
14. Holck, Jakob Povl. "P. A. Heiberg i original på Syddansk Universitetsbibliotek". bladet Acta periodica rerum interiorum bibliothecae universitatis. Odense. 2016.
15. Holck, Jakob Povl. "Hul igennem til Orosius". bladet Acta periodica rerum interiorum bibliothecae universitatis. Odense. 2016.
16. Holck, Jakob Povl. "Godt gemt gammel 'gospelmusik'". bladet Acta periodica rerum interiorum bibliothecae universitatis. Odense. 2016.
17. Holck, Jakob Povl. "Et dyk ned i fortiden". SDU Bibliotek Årsfortælling, 2016. 9-9.
18. Husen, Kamilla Jensen. "Brøndsteds samling og Bjørnvigs dedikationer". Nordica. 2016, 33. 293-326.
19. Jensen, Mogens Kragssig. "Universitetets biblioteker: Viden, samlinger og mennesker"., Neves, Jeppe (redaktør). En verden af viden: Syddansk Universitet 1966-2016. University of Southern Denmark Studies in History and Social Sciences. Syddansk Universitetsforlag. 2016. 243-273.
20. Jensen, Mogens Kragssig. "Organisationsdiagram"., Neves, Jeppe (redaktør). En verden af viden: Syddansk Universitet 1966-2016. University of Southern Denmark Studies in History and Social Sciences. Syddansk Universitetsforlag. 2016. 346-346.
21. Jensen, Mogens Kragssig. "Universitetets ledelse"., Neves, Jeppe (redaktør). En verden af viden: Syddansk Universitet 1966-2016. University of Southern Denmark Studies in History and Social Sciences. Syddansk Universitetsforlag. 2016, 347-350.
22. Jespersen, Anne Helle, Kaarsted, Thomas, og Büchmann-Møller, Frank. "En fotograf, en fan, en legende: Jazzsamlingerne ved Syddansk Universitetsbibliotek - fotografier".

Syddansk Universitetsbibliotek. 2016.

23. Johansen, Majbritt Ursula, og Remvig, Kirstin. "A design-based research project on information literacy process: Focusing on reflections and self-feedback". Abstract fra Creating Knowledge VIII 2016, Reykjavík, Island.
24. Kaarsted, Thomas. "Kan man få forskere til at lægge guldæg? Motivation, styring og ledelse i den danske universitetsverden med særligt henblik på BFI". Syddansk Universitet, 2016.
25. Kaarsted, Thomas. "Skyd ikke budbringeren". Revy. 2016, 39(4). 6-7.
26. Kaarsted, Thomas. "Fra asken til ilden: Kæmperoman om New Yorks genopståen fra 1970'ernes krise er en meget stor cocktail". Fyens Stiftstidende. 2016, 6.
27. Kaarsted, Thomas. "I Østen stiger solen stadig op: Fin gendigtning af tekster fra Mellemøstens såkaldte renaissance". Fyens Stiftstidende. 2016, 5.
28. Kaarsted, Thomas. "Glory Days: Har du nogle gange lyst til at tage en tidsrejse tilbage din ungdom - og få hævn?" Fyens Stiftstidende. 2016, 12.
29. Kaarsted, Thomas. "Storhed i laser og pjalter: Spoiler alert: Denne bog gør dig sulten!" Fyens Stiftstidende. 2016, 11.
30. Kaarsted, Thomas. "Dronningen af Hunderupevej: Oluffa Brandt var den allestedsnærværende stærke kvinde bag Brandts Klædefabrik". Fyens Stiftstidende. 2016, 10.
31. Kaarsted, Thomas. "Hemmeligheder og løgne: Det er nogle gange rart at vide, at andre familier er mærkeligere end ens egen". Fyens Stiftstidende. 2016, 10.
32. Lund, Hans et al. "Towards evidence based research". B M J. 2016, 355. i5440. Tilgængelig: [10.1136/bmj.i5440](https://doi.org/10.1136/bmj.i5440)
33. Michael, Noela, Wien, Charlotte, og Kumar, Depaa. "The effects of Culture on Emirati Tourist motivation and destination choice". Abstract fra The CAUTHE 26th Annual Conference 2016, Sydney, Australien.
34. Møller, Søren, Kaarsted, Thomas, Søndergaard, Peter, og Christensen, Bjarne. "Biblioteks-impact: Rapport om et DEFF-projekt 2016". Roskilde Universitetsbibliotek. Skriftserie, Nr. 62. Roskilde Universitetsbibliotek. 2016.
35. Remvig, Kirstin. "Når skolen digitaliseres". Dohn, Nina Bonderup & Hansen, Jens Jørgen (redaktører). Didaktik, design og digitalisering. Medier, Kommunikation, Journalistik,

Bind. 9 Frederiksberg: Samfundslitteratur. 2016. 221-243.

36. Schøsler, Jørn. "De la Guerre froide à la « Guerre Culturelle »: écho du conflit autour de Rousseau dans le débat d'idées au Danemark". *Rousseau Studies*. 2016, 4(4). 117-128.

37. Søndergaard, Peter, Møller, Søren, Binau, Lars, Christensen, Bjarne, & Kaarsted, Thomas. "Tungen på vægtskålen". *Revy*. 2016, 39(3). 6-8.

38. Thiesen, Anita L., og Ellegaard, Ole. "Forlagssvindler - en ny vej til nemme penge?" *Bibliotekarforbundets Fagmagasin Perspektiv*. 2016, (1). 38-40.

39. Thurah, Annette De., Esbensen, Bente Appel., Roelsgaard, Ida. K., Frandsen, Tove Faber., og Primdahl, Jette. "The Effect of Nurse-Led Follow-up in Rheumatoid Arthritis. a Systematic Review and Meta-Analysis of Randomized Controlled Trials". *Arthritis & Rheumatology*. 2016, 68(Suppl. 10). 1155. Tilgængelig: 10.1002/art.39977.

40. Wien, Charlotte. "[...] de fortjener mere, end at vi bare kalder dem idioter ..." - Om forskeres forestillinger om journalister. *Journalistica*. 2016, 2016(1). 4-28.

41. Wien, Charlotte. "Leap-frogging into the future - Transforming a 'Triple-late Developmental State' into the 'Knowledge Society'". Abstract fra 14th Public Communication of Science and Technology Conference 2016, Istanbul, Tyrkiet.

42. Wien, Charlotte, Dorch, Bertil F., Skøtt, Bo, og Møller, Margrethe Hansen. "'Revival of the fittest': Nyt uddannelses tilbud til forskningsbibliotekarer". Poster præsenteret ved Danske Fag-, Forsknings- og Uddannelsesbiblioteker: Årsmøde 2016, Odense, Danmark.

## 2017

1. Bredahl, Lone, og Remvig, Kirstin. "Teaching Responsible Conduct of Research for PhD Students". Poster præsenteret ved Teaching for Active Learning: TAL 2017, Odense, Danmark.

2. Büchmann-Møller, Frank. "God mad og lidenskab for jazz: Erik Ringsmose og blomsten (1990-2000)". *Odense Bogen 2018*. Odense: Odense Stadsarkiv. 2017. 189-204.

3. Büchmann-Møller, Frank, & Jespersen, Anne Helle. "En dansk jazzbaron i New York". *Meddelelser. Dansk Adelsforening*. 2017, november. 48-57.

4. Christensen, Majken Brahe Ellegaard, Holck, Jakob Povl, og Dorch, Bertil F. "Jul i Tycho Brahes Uranienborg" *ForskerZonen*. 2017.

5. den Boer, Susanne, Rasmussen, Lars Holm, Drachen, Thea Marie, Larsen, Asger Væring, Dorch, Bertil F., og Sandøe, Peter. "Research Data Management". Jensen, Karsen Klint, Whiteley, Louise, & Sandøe, Peter (redaktører). RCR: A Danish textbook for courses in Responsible Conduct of Research. 2. Udg., Copenhagen: University of Copenhagen. 2017. 52-69.
6. Dorch, Bertil F. "Verdensbilledet i forandring". *Aktuel Naturvidenskab*. 2017, (1). 39.
7. Ellegaard, Ole. "The application of Bibliometric Analysis: Disciplinary and User Aspects". Poster præsenteret ved 22nd Nordic Workshop on Bibliometrics and Research Policy 2017, Helsinki, Finland.
8. Frandsen, Tove Faber, Wien, Charlotte, & Møller, Margrethe Hansen. "Nyt efteruddannelsesstilbud ved SDU i Kolding". *Revy*. 2017, 40(2). 16-17.
9. Gerdes, Anne, Motzfeldt, Hanne Marie, Hansen, Karsten Kryger, Remvig, Kirstin, og Hall-Andersen, Mette. "Anbefalinger til udvikling af et Blended Learning-forløb: Kursus i Data Management for Ph.d.-studerende - baseret på læringsmål for Humaniora og Sundhedsvidenskab". *DeiC*. 2017.
10. Holck, Jakob Povl. "Fragmenter og mikrobiologi". *bladet Acta Periodica Rerum Interiorum Bibliothecae Universitatis*. Odense. 2017.
11. Holck, Jakob Povl, & Etheridge, Christian. "Extraction of 16th Century Calender Fragments". Poster præsenteret ved Annual Danish Astronomy Meeting 2017, Nyborg, Danmark.
12. Holck, Jakob Povl. "A Special Collection Renaissance: The Herlufsholm Special Collection at the University Library of Southern Denmark". Paper præsenteret ved IFLA World Library and Information Congress 2017, Wroclaw, Polen.
13. Holck, Jakob Povl, og Thiesen, Anita L. "IFLA-WLIC 2017: En kavalkade af fine indtryk". *bladet Acta Periodica Rerum Interiorum Bibliothecae Universitatis*. Odense. 2017.
14. Husen, Kamilla Jensen. "Bjørnvig og Brøndsted - en opfølgning". *Nordica*. 2017, 34. 199-209.
15. Kaarsted, Thomas. "Tilbage til fremtiden: Ben Lernalers leksikale roman er en poetisk og vittig tidsrejse". *Fyens Stiftstidende*. 2017. 13.
16. Kaarsted, Thomas. "Catch-22: How do academic libraries position themselves between top level management expectations and scholars hopes and dreams?" *Library*



Management. 2017, 38(2/3). 78-87. Tilgængelig: 10.1108/LM-09-2016-0070.

17. Kaarsted, Thomas. "Fag- og forskningsbibliotekernes rolle i Citizen Science". Poster præsenteret ved DFFUs årsmøde 2017, Fredericia, Danmark.

18. Kaarsted, Thomas. "Åndelig slowfood: Sarah Winman skriver sympatisk og omstændeligt. I en verden, hvor alting går meget hurtigt, er det saliggørende en gang imellem at støde på bøger, man kan betegne som langsomme". Fyens Stiftstidende. 2017.

19. Kaarsted, Thomas. "List, ild og drengestreger: De meget populære podcasts om "Kongerækken" er nu udkommet i bogform. De tre små bøger rammer en trend i forhold til, at historien genfortælles og formidles som aldrig før. Og at flere forlag udgiver lette bøger med tungt indhold". Dagbladet Holstebro-Struer. 2017.

20. Kaarsted, Thomas. "Sympatisk, men kedelig: Hvem siger, at livet som pensionist er kedeligt? Den anonyme hollandske bestsellerforfatter "Henrik Groen" gør. Og derfor har han besluttet sig for at gøre oprør". Dagbladet Holstebro-Struer. 2017.

21. Kaarsted, Thomas. "Turen går til Irland: Irsk familieroman siger meget om nutidens Irland. Men er det overhovedet en roman?" Dagbladet Holstebro-Struer. 2017.

22. Kaarsted, Thomas. "Storm over Danmark: Fynsk kæmpeværk om den sammensatte multikunster Storm P". Dagbladet Holstebro-Struer. 2017.

23. Kralik, Roman, og Tinley, Susanne J. "Kierkegaard's ethics as an answer to human alienation in technocratic society". Communications - Scientific Letters of the University of Zilina. 2017, 19(1). 25-29.

24. Michael, Noela, Wien, Charlotte, og Reisinger, Yvette. "Push and pull escape travel motivations of Emirati nationals to Australia". International Journal of Culture, Tourism and Hospitality Research. 2017, 11(3). 274-296. Tilgængelig: 10.1108/IJCTHR-04-2016-0039.

25. Rasmussen, Lotte Thing. "Interview med Svend Larsen, direktør for Det Kgl. Bibliotek". Revy. 2017, 40(2). 10-15.

26. Rasmussen, Lotte Thing. "Mediacamp: Bibliotek i en journalistisk kontekst". Revy. 2017, 40(3). 8-9.

27. Schøsler, Jørn. "Aguesseau, Henri-Francois (1668-1751), chancelier d': Un adversaire de Locke". Masseur, Didier (redaktør). Dictionnaire des anti-Lumières et des antiphilosophes (France 1715-1815), A-I. Bind 1. Paris: Honoré Champion. 2017. 43-44.

28. Schøsler, Jørn. "Locke (adversaires de)". Masseau, Didier (redaktør). *Dictionnaire des anti-Lumières et des antiphilosophes (France, 1715-1815) J-Z*. Bind 2. Paris: Honoré Champion. 2017. 973-980.
29. Shaghaei, Najmeh, & Bredahl, Lone. "Knowledge Sharing across Campuses at SDU and the Evolving Role of Library". Poster præsenteret ved 46th Annual LIBER Conference 2017, Patras, Grækenland.
30. Thiesen, Anita L. "Patron Driven Acquisitions? Patrons' preferences and patterns of use". Poster præsenteret ved IFLA World Library and Information Congress 2017, Wroclaw, Polen.
31. Tinley, Susanne M. J. "Predatory Journals: Where do we go from here?". Paper præsenteret ved 1st Erasmus European Library and Documentation Staff Week on support and training for researchers, training staff, Master and PhD students in Europe 2017, Toulouse, Frankrig.
32. Wien, Charlotte, Rasmussen, Lotte Thing, og Remvig, Kirstin. "Litteratur- og informationssøgning til opgaven". Rienecker, Lotte & Stray, Peter (redaktører). *Den gode opgave: Håndbog i opgaveskrivning på videregående uddannelser*. 5. Udg., Frederiksberg: Samfundslitteratur. 2017. 145-170.
33. Wien, Charlotte., Dorch, Bertil F., og Larsen, Asger Væring. "Contradicting Incentives for Research Collaboration". *Scientometrics*. 2017, 112(2). 903-915. Tilgængelig: 10.1007/s11192-017-2412-0
34. Wien, Charlotte., og Dorch, Bertil F. "Applying Bourdieu's Field Theory to MLS Curricula Development". Abstract fra 46th Annual LIBER Conference 2017, Patras, Grækenland.
35. Wien, Charlotte., og Dorch, Bertil F. "Tyske universiteter lægger arm med de videnskabelige forlag". *videnskab.dk*. 2017.
36. Wien, Charlotte. "Kend dig selv og din bibliotekarstereotype". Poster præsenteret ved DFFUs årsmøde 2017, Fredericia, Danmark.
37. Wisborg, Julie Riisom., Larsen, Asger Væring., Drachen, Thea Marie, og Wien, Charlotte. "A PhD is a PhD is a PhD - or? On potential differences in publication patterns among industrial and conventional PhD students". Poster præsenteret ved 22nd Nordic Workshop on Bibliometrics and Research Policy 2017, Helsinki, Finland.

