

# Årsberetning 2014-2015

Samfundsengagement  
Forskning  
Services  
Samarbejdsaktiviteter  
Publikationer

# Indholdsfortegnelse

---

FORORD	3
Rammer og organisation, Bibliotekets strategi, Fremtidsudsigter	
GENERELLE FAKTA	8
Økonomi, Personale, Samlingerne, De enkelte afdelinger	
BENYTTELSE AF BIBLIOTEKET	18
Brugsstatistik, Brugertilfredshed	
SAMFUNDSENGAGEMENT	22
Udvalgte presseklip	
FORSKNING	25
Udvalgte forskningsbidrag	
SERVICES	28
Det levende biblioteksrum, Bidrag til forskerstørre Bidrag til læring, Nye og særlige services	
SAMARBEJDSAKTIVITETER	33
Repræsentation i eksterne udvalg m.v. Udvalgte aktiviteter	
PUBLIKATIONER	39

## Kolofon

---

Årsberetning udgives hver andet år af  
Syddansk Universitetsbibliotek.

*Redaktion:* Bertil F. Dorch (ansv.)(bfd@bib.sdu.dk), Simone Schipp von Branitz Nielsen  
(ssb@bib.sdu.dk), Jeppe Lomholt Akselbo (layout)(ja@bib.sdu.dk).

*Artikler:* Bertil F. Dorch (bfd@bib.sdu.dk). *Fotos:* Kenneth Cedersted Christiansen, Jeppe  
Lomholt Akselbo, Michael Yde Katballe, Stefan Kristensen (Incolor), SDU Kom.

*Tryk:* Print&Sign SDU – oplag: 200. ISBN: 978-87-93496-04-0



SYDDANSK  
UNIVERSITETSBIBLIOTEK

# Forord

## Af bibliotekschef Bertil F. Dorch

For første gang i 35 år publicerer Syddansk Universitetsbibliotek sin biennale årsberetning for de to foregående år: I året 2016 omhandler årsberetningen dermed perioden 2014 – 2015. Årsberetningen er det kvantitative og statistiske supplement til den årlige formidlende og journalistiske årsfortælling om bibliotekets virksomhed. Rationalet bag den nye årsberetning er formidling og anvendelse af de kvantitative data, som Syddansk Universitetsbibliotek indsamler som del af sit virke, eksempelvis data, der indrapporteres til Danmarks Statistik m.v.

En traditionel årsberetning for universitetsbiblioteket har tidligere eksisteret i en længere årrække, fra 1980 til 2004. Derudover blev der i årene 1968 til 1979 publiceret biennale årsberetninger; den første indeholdt dog en samlet beretning for 1965-1968 hhv. 1968-1969.

Odense Universitetsbibliotek var bibliotek for Odense Universitet og for andre institutioner for højere uddannelse og forskning, der måtte blive oprettet i tilslutning til universitetet, og etableredes i efteråret 1965 som en konsekvens af loven af 1964 om oprettelse af et universitet i Odense. Oprettelsen af universitetsbiblioteket som en selvstændig institution under Ministeriet for Kulturelle Anliggender, begrundedes blandt andet ”med henvisning til det ønskelige i, at bibliotekets status blev parallel med Det Kgl. Biblioteks, Universitetsbibliotekets og Statsbibliotekets”.

På ovenstående baggrund bebudedes etableringen af universitetsbiblioteket i offentligheden den 3. marts 1965. Universitetsbibliotekets første overbibliotekar tiltrådte den 1. september samme år. Universitetsbiblioteket blev del af Odense Universitet med de institutionsfusioner, der med effekt fra den 1. januar 1999 ledte til etableringen af Syddansk Universitet (SDU). Fra og med 2012 er Syddansk Universitetsbibliotek del af Fællesområdet ved SDU.

Beretningsperioden 2014–2015 markerer dermed udgangen af 50-årsjubilæet for Odense Universitetsbibliotek, der etableredes i efteråret 1965, som en selvstændig institution under Kulturministeriet. I den genoplivede biennale årsberetning for universitetsbiblioteket tilstræbes en stil og tone, der er tro mod den historie og særlige pionerånd, der kendetegner universitetsbiblioteket.



## Rammer og organisation

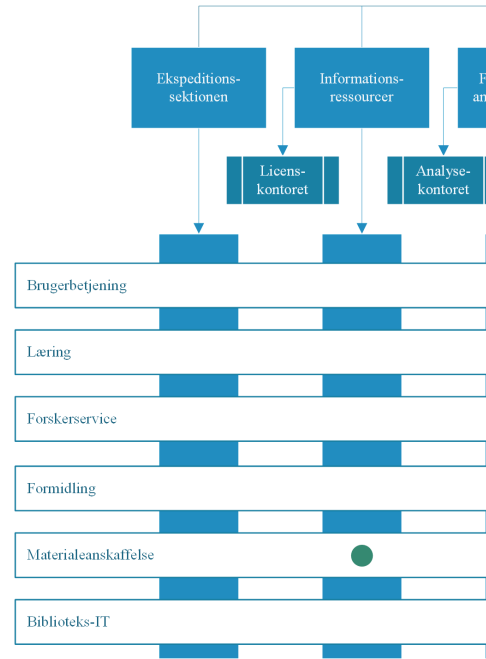
I perioden 2014-2015 har Syddansk Universitetsbibliotek undergået mange interne forandringsprocesser, såvel som store milepæle i bibliotekets historie: Biblioteket har gennemgået nye flytteprocesser, budgetlægningsprocesser og organisationsændringsprocesser – samt markeringer af såvel universitetsbibliotekets 50-års jubilæum, åbning af det nye bibliotek i Odense, og offentliggørelse af en ny biblioteksorganisation.

50-års jubilæet tager sit udgangspunkt i 1965, hvor Kulturministeriet som nævnt ovenfor oprettede universitetsbiblioteket i Odense, samt besatte stillingen som overbibliotekar for Odense Universitetsbibliotek med cand. mag. Torkil Olsen. Bibliotekets første overbibliotekar havde under Niels Bohr grundlagt det nye forskningsbibliotek i Risø, efter år forinden af have påbegyndt sin karriere på Universitetsbibliotekets 2. afdeling i København. Efter flere år i Odense, udnævntes Torkil Olesen senere til konstitueret rigsbibliotekar med daglig ledelse af Det Kongelige Bibliotek.

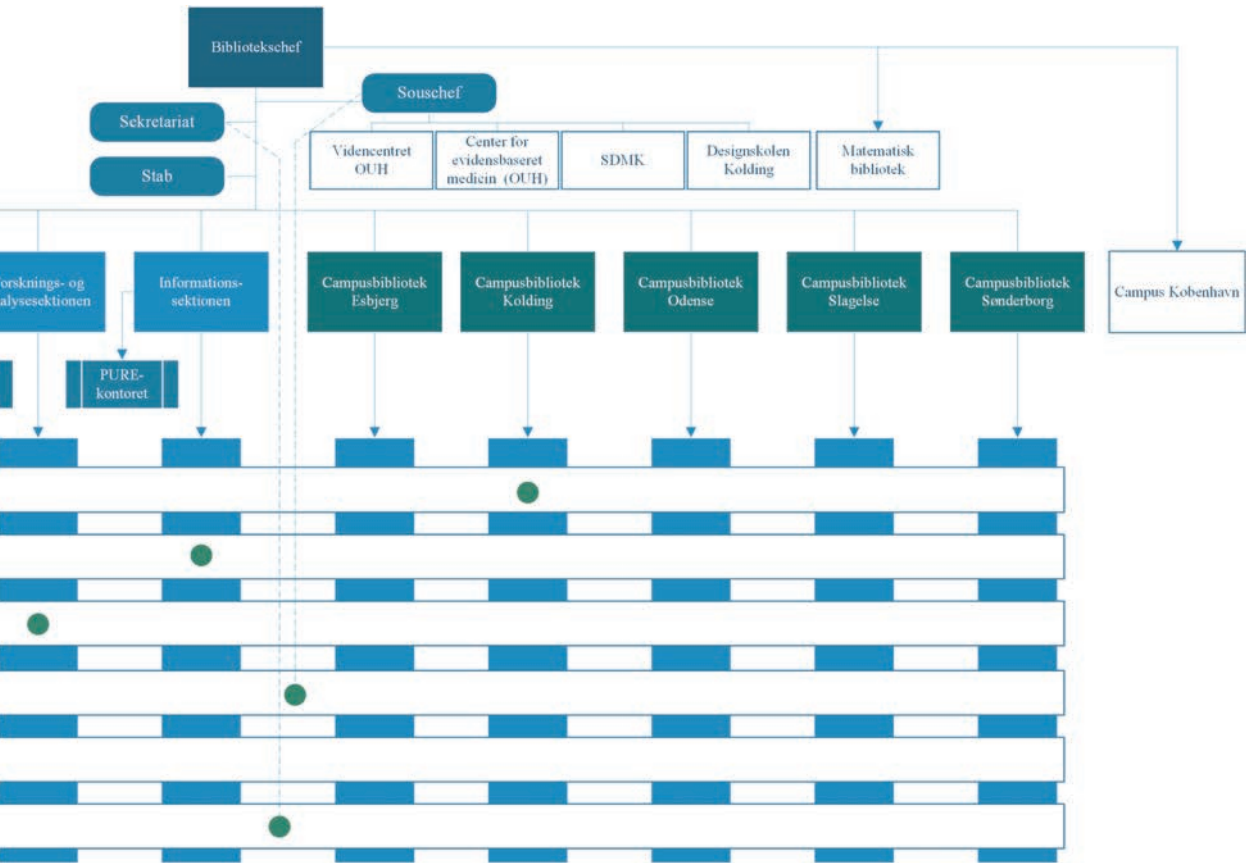
Et halvt århundrede senere, åbnedes den 3. marts 2015 de nye publikumsarealer på Campusvej i Odense: Datoen den 3. marts udgjorde samtidig også den officielle annoncering af en ny biblioteksorganisation, der er blevet til efter godt et års arbejde. Den nye struktur på biblioteksområdet – der er en kombination mellem matrix-, linje- og projektorganisation – skal understøtte universitetets virke de kommende år frem til 2020.

Baggrunden for organisationsændringen var, at Syddansk Universitetsbibliotek befandt sig i en relativt konkret overgangsperiode – en nødvendig forandringsproces om man vil – med en ny biblioteksledelse fra oktober 2013, en ny universitets- og biblioteksstrategi i december 2013, samt nye fysiske rammer i mange af campusbyerne, fx i Kolding, Odense og Sønderborg. Det har på den baggrund længe været klart, at både frem- og samtiden bød på mange udfordringer, der måtte og skulle adresseres, blandt andet følgende:

- Et stort generationsskifte i bibliotekets personalegruppe (over 15 % er gået på pension alene i perioden 2013-2014).
- Ændrede forventninger til services fra brugere og universitetets ledelse til det klassiske forskningsbibliotek pga. den generelle samfundsudvikling.



De lodrette elementer i modellen illustrerer afdelingsstrukturen. Cirkelmarkering repræsenterer bandlederen.



og personaleledelsesstrukturen. De vandrette elementer illustrerer tværgående funktioner organiseret i tværgående fælles bånd.

- Digitaliseringen og effektivisering af arbejdsgange pga. såvel den teknologiske udvikling som af nødvendighed grundet i ændret brugeradfærd.
- Ændrede branchetilstande, publikationsformer og brugerbehov.
- Det generelt usikre økonomiske klima for de videregående uddannelser i lyset af diverse reformer og tiltag i uddannelsessektoren og på det forskningspolitiske område.

Den nye biblioteksorganisation består i nøgletal af:

- 10 årsværk i linjeledelsen mod tidligere 14 årsværk
- 2 ledelseslag i linjen mod tidligere 3 ledelseslag
- 9 afdelinger i linjen mod tidligere 12 afdelinger
- 6 organiserede og ledelsesforankrede tværgående funktionsbånd mod tidligere mere end 15 koordinatore.

## Bibliotekets strategi

Biblioteket gik ind i 2014 med en ny strategi med en klar vision:

”Syddansk Universitetsbibliotek fremmer videnskab og videnskabelighed, herunder forskningsbaseret undervisning, gennem understøttelse af forbrug og produktion af videnskabelig viden.”

Biblioteket er til for brugerne, og i alt hvad vi gør, skal brugernes biblioteksbehov være tænkt med. Strategien indeholder fire centrale indsatsområder. Fælles for dem alle er: Brugere er i centrum.

### *Forskningsintegritet*

Området vedrører understøttelse af forskningsintegritet i uddannelse og videnskabelig kommunikation. Biblioteket vil bidrage med relevante services på dette område, fx assistance ved systematiske søgninger, ophavsretslige spørgsmål, Responsible Conduct of Research og fokus på datamanagement, Bibliometri, Open Access m.m.

### *Moderne biblioteksvirksomhed*

Området omfatter 24/7-services og effektive interne processer. Målet er, at hele biblioteket er tilgængeligt hele døgnet – både fysisk og virtuelt. Der er fokus på at understøtte hele den akademiske læreproces herunder hurtig levering af alle typer af materialer.

### *Studerterinvolvering*

Biblioteket vil fremover i langt højere grad inddrage de studerende og fx spørge ind til, hvad biblioteket med fordel kan stille til rådighed af services, vejledning og fysiske rum for at opfylde nutidige studiebehov. Vi vil tilbyde relevante og kvalificerende studiejobs.

### *Regionernes forskningsbibliotek*

Området handler bl.a. om brobygning mellem det regionale og det internationale, gennem nye muligheder for studerende, forskere og unge forskere. Vi vil sikre internationalisering og samfundsmæssig forankring i bibliotekets tilbud til vores brugere. Syddansk Universitetsbibliotek er et regionernes universitetsbibliotek og et internationalt forskningsbibliotek.

Siden oprettelsen i 1965 har universitetsbibliotek været ”et offentligt videnskabeligt bibliotek, hvis hovedopgave er at yde biblioteksmæssig betjening til studerende, forskere” og undervisere ved SDU (*citater fra Årsberetningen 1971-72*). Men forståelsen af bibliotekets konkrete roller tager hos mange udgangspunkt i fysisk materiale, altså at biblioteket er en samling af bøger.

Syddansk Universitetsbibliotek har et ønske om at skabe et mere alsidigt billede. Strategien lægger bl.a. op til, at det ikke er materialernes form, men i højere grad indholdet og adgangen til indholdet, der er i fokus. Universitetsbiblioteket er en redelig institution, som er seriøs og tænker i brugerbehov i forhold til videnskabelig information. Syddansk Universitetsbibliotek er til for brugerne og skal levere det, de har brug for.

## Fremtidsudsigter

De kommende år vil indeholde flere processer: Biblioteket evaluerer på den ene side sin organisationsændring og på den anden side skal vi, sammen med resten af SDU og Fællesområdet implementere de besparelser, der er resultatet af den budget-strategiske proces, der i 2016 er foranlediget af regeringens udmeldte omprioriteringsbidrag, og som peger frem mod årene 2017-2019.

Universitetsbibliotekernes rolle har på nogle måder ændret sig markant. For få år siden var 10 % af vores indkøb digitale og 90 % var trykte. I dag er det lige omvendt. Samtidig er informationskompetence og såkaldt digital dannelse vigtigt for unge studerendes akademiske resultater, trivsel og fastholdelse, ligesom mængden af forskningsdata i disse år vokser eksplosivt.

I bibliotekets formidrende årsfortælling, udgivet i 2014, var tidligere rektor for SDU Jens Oddershede med til at sætte fremtidens dagsorden for biblioteket: Arbejdet med at understøtte forskernes og undervisernes arbejde er fortærende en vigtig kerneopgave: "Som forsker skal man kunne forlade sig på, at biblioteket giver adgang til alle de oplysninger, der er brug for. Men lagringen og delingen af forskningsdata bliver også et vigtigt tema fremover, hvor bibliotekerne kan gå forrest".

Fremtidens universitetsbibliotek skal bidrage til unges læring, ligesom vi altid har gjort. Der er givetvis en direkte sammenhæng mellem informations-kompetence, de unges karakterer og innovation. Her har et forskningsbibliotek en central opgave, og hvis biblioteket ikke kan opfylde den rolle, så mister det sin berettigelse i det samfund, vi er på vej ind i. Med den innovationstrang, fornyelse og omstillings-parathed, der præger Syddansk Universitetsbibliotek, så vil det også være en vigtig samfundsinstitution i årene fremover. Det har altid karakteriseret universitetsbiblioteket i Syddanmark, at det også er et bibliotek for nysgerrige uden for universitetets mure. Her er der nye muligheder med andre uddannelsesinstitutioner og erhvervslivet.



*Fremtidens universitetsbibliotek skal bidrage til unges læring, ligesom vi altid har gjort.*

Strategien for fremtiden er, at Syddansk Universitetsbibliotek fremmer videnskab og videnskabelighed, herunder forskningsbaseret undervisning, gennem understøttelse af forbrug og produktion af videnskabelig viden. Fremtidens forskningsbibliotek skal nu - og i fremtiden - understøtte forskning og undervisning, derfor må biblioteket forandre sig for at forblive 'det samme'.

# Generelle fakta

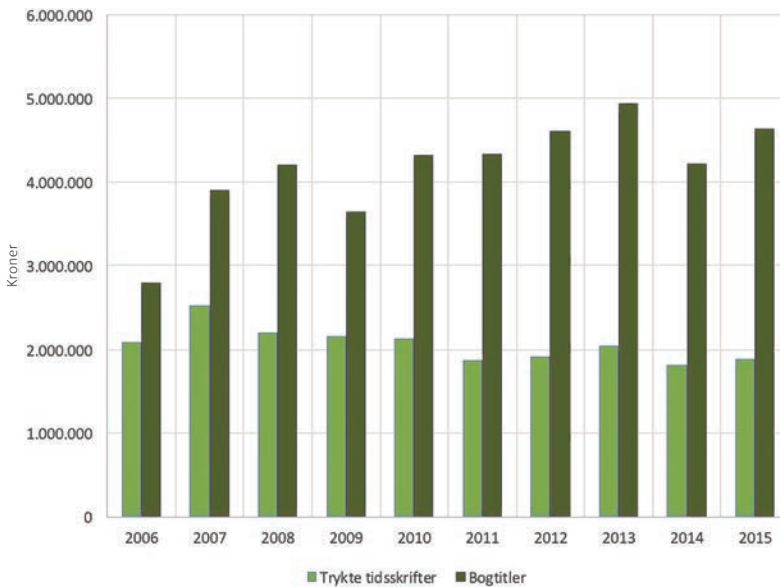
## Økonomi

Bibliotekets økonomi og budgetudvikling (i tusinde kr):

		Regnskab 2014	Regnskab 2015
Indtægter	Indtægter	82.076	85.891
	Andre indtægter	1.962	1.257
	<b>Total</b>	<b>84.038</b>	<b>87.148</b>
Omkostninger	Fastløn	41.356	43.244
	Øvrig løn	626	749
	Øvrig drift	40.645	44.161
	<b>Total</b>	<b>82.490</b>	<b>88.072</b>

### Udgifter til trykte biblioteksmaterialer

I beretningsperioden har udgifterne til anskaffelse af trykte tidsskrifter i abonnement, samt bøger (inklusive e-bøger som enkelttitler) ligget på et stabilt niveau, set over det forgangne 10-årsperiode 2006-2015.

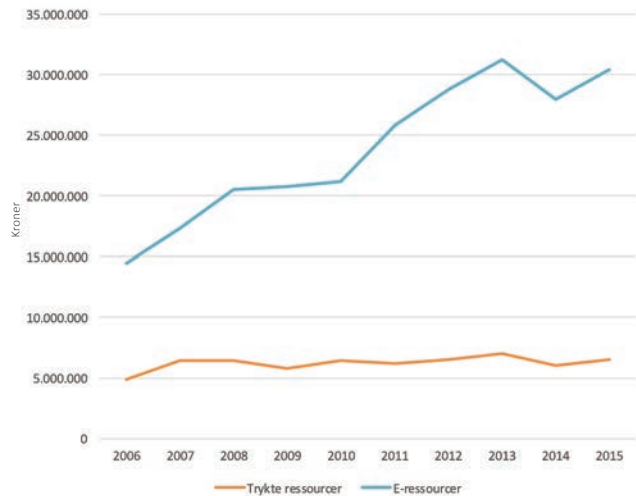


### Udgifter til e-ressourcer

E-ressourcer omfatter elektroniske tidsskriftsabonnementer, databaser, e-bogspakker m.m. I beretningsperioden, såvel som i den forgangne 10-årsperiode, har udgifterne til e-ressourcer ligget væsentlig over udgifterne til trykte biblioteksmaterialer, fx trykte tidsskrifts-abonnementer.



Væksten i udgifter til e-ressourcer skyldes en kombination af store prisstigninger på udbudte licenser, stigende brugerefterspørgsel og SDU's vækst. Årlige variationer skyldes blandt andet udsving i valutakurser.



### Personale

Biblioteks personale 2014 - 2015 udgjorde knap 100 hoveder, eksklusive studentermedhjælpere og medarbejdere i fleksjob m.m.:

2014:

Tiltrædelser: 25 (heraf 10 tidsbegrænsede inkl. 6 studenter)

Fratrædelser: 17 (heraf 7 tidsbegrænsede inkl. 5 studenter)

2015:

Tiltrædelser: 20 (heraf 15 tidsbegrænsede inkl. 10 studenter)

Fratrædelser: 18 (heraf 14 tidsbegrænsede inkl. 8 studenter).

	2014	2015
<b>Odense</b>	73	72
<b>Kolding</b>	6	6
<b>Esbjerg</b>	6	6
<b>Sønderborg</b>	6	7
<b>Slagelse</b>	4	5
<b>København</b>	0	2
<b>Total</b>	<b>94</b>	<b>98</b>

### Samlingerne

Syddansk Universitetsbibliotek giver adgang til bøger, tidsskrifter, aviser, kort, noder, mikrofilm og en lang række elektroniske ressourcer. Samlingerne dækker primært de områder, der forskes og undervises i ved Syddansk Universitet, men stort set alle fag er repræsenteret i bibliotekets samlinger.

Bestand	2014	2015
<b>Bøger</b>	1.458.730	1.465.908
<b>Trykte abonnementer og aviser</b>	2.086	1.859
<b>Elektroniske serierpublicationer, fuldtækt</b>	102.326	106.728
<b>Digitale publikationer (e-bøger)</b>	426.440	450.437
<b>Databaser</b>	582	595

## Ranking

Syddansk Universitetsbibliotek er blandt de tre største forsknings- og universitetsbiblioteker i Danmark målt på en række parametre. Dette underbygges af bibliotekernes inderretning til Danmarks Statistik, der illustrerer at Syddansk Universitetsbibliotek placerer sig ganske højt på en skala, der tager udgangspunkt i en inddeling af statistiske nøgletal efter SDU's strategiske temaer: Universitetsbiblioteket placerer sig eksempelvis på en gennemsnitlig 1,8-plads, når det gælder bidrag til understøttelse af SDU's strategi vedr. forskning. Som enhver anden ranking kan den hosstående inddeling dog ikke stå alene: En lang række bidrag indrapporteres ikke til Danmarks Statistik.

SDU's strategiske temaer	Parameter fra DST 2014	CBS	DTIC	KB / KUB	RUB	SB / AUL	SDUB	AUB	SDUB rank
<b>Samfundsengagement</b>	Aktive lånere	12390	17039	32881	8115	33322	17171	12890	3
	Interurbanindlån fra andre biblioteker i DK	1047	4516	4338	N/A	16302	10510	25945	3
	Interurbanindlån i alt	3803	12271	40256	5381	37866	28052	9246	3
	Publikumsareal (kvm, netto)	4534	5728	24434	4500	11581	7030	5869	3
<b>Sub-rank</b>									<b>3,0</b>
<b>Uddannelse</b>	E-bøger (titler)	181480	169930	698987	170000	391516	426440	280277	2
	Indkøb bøger (1000 kr.)	1032	183	6674	1818	8138	4188	2961	3
	Siddepladser med bordplads	705	648	2993	282	1646	1414	786	3
	Fremmøtte deltogere til brugerundervisning	7008	N/A	13449	2726	12416	10249	8892	3
<b>Sub-rank</b>									<b>2,8</b>
<b>Forskning</b>	E-tidsskrifter og andre e-serier (titler)	44889	42028	40247	62976	98202	102326	56435	1
	Indkøb serierpublicationer (1000 kr.)	499	60	312	310	2382	1685	438	2
	Databaser, bibliografisk (titler)	0	25	6	87	107	391	35	1
	Forskningsbiblioteker (årsværk)	5	0	63	10	17	12	2	3
<b>Sub-rank</b>									<b>1,8</b>
<b>Gsn. Rank</b>									<b>2,5</b>

Kilde: Danmarks Statistik 2014 (FORSK 1-6)

## De enkelte afdelinger

De lokale afdelinger er beliggende i alle campusbyer, hvor der udbydes uddannelser af SDU. De lokale afdelinger varetager blandt andet væsentlige lokale front office-funktioner og udvikler bibliotekstilbud og services i samarbejde med de lokale faglige miljøer. Der ydes bistand og vejledning inden for alle emner og hele Syddansk Universitetsbiblioteks materialebestand i alle campusbiblioteker, som alle råder over PC-arbejdspladser, 3D printere og multifunktionsmaskiner til print og kopiering.

### Esbjerg

På Campusbibliotek Esbjerg er der fokus på erhvervsøkonomi og folkesundhed. Bibliotekets faste materialebestand dækker fagene erhvervsøkonomi, erhvervsprog, historie, offentlig forvaltning, politologi, folkesundhed og turisme.

Herudover råder biblioteket over litteratur om sociologi, landbrug og fiskeri. Campusbiblioteket har en læsesal med pladser, der kan benyttes når man ønsker at arbejde i rolige omgivelser samt en Comfort Zone med sofaer og fat-boys, er også til fri afbenyttelse.

#### Statistik:

4 pc'er til brugere  
96 studiepladser

Biblioteksareal (inkl. magasiner):  
1950 m<sup>2</sup>  
Kontorareal: 200 m<sup>2</sup>

Undervisning: 49 lektioner á  
45 min. for 1442 deltagere

#### Informationsspørgsmål:

2014: 2938  
2015: 2288

#### Referencespørgsmål:

2014: 416  
2015: 442

#### Book en bibliotekar:

2014: 16  
2015: 16

#### Åbningstid:

Mandag og torsdag: 8.00 - 16.00, tirsdag og onsdag: 8.00 - 17.30, fredag: 8.00 - 15.00.



## Kolding

Campusbibliotek Kolding har fokus på at betjene studerende og forskere inden for det samfundsvidenskabelige område.

På det erhvervsøkonomiske område indeholder samlingen bl.a. materiale inden for erhvervs- og nationaløkonomi, organisation og ledelse, markedsføring, revision, regnskabsvæsen, skatteret, statistik samt IT. På det erhvervsproglige område omfatter samlingen skønlitteratur på sprogene engelsk, tysk, fransk og spansk. Den indeholder desuden almene ordbøger, fagordbøger samt materiale inden for lingvistik og kommunikation.

Campusbiblioteket råder over en stillelæsesal med individuelle læsepladser. Læsesalen er åben 24/7.

### Statistik:

Studiepladser indtil juli 2014: 74  
 Studiepladser efter juli 2014: 76  
 2 pc'er til brugere

### Informationsspørgsmål:

2014: 6708  
 2015: 6240

### Biblioteksareal (inkl. magasiner)

indtil juli 2014: 582 m<sup>2</sup>

Kontorareal: 62 m<sup>2</sup>

### Biblioteksareal (inkl. magasiner)

efter juli 2014: 478 m<sup>2</sup>

Kontorareal: 66 m<sup>2</sup>

### Referencespørgsmål:

2014: 2132

2015: 3536

### Book en bibliotekar:

2014: 41

2015: 48

Undervisning: 50 lektioner á 45 min. for 1345 deltagere

### Åbningstid:

Mandag og torsdag : 8.00 - 17.30, tirsdag og onsdag: 8.00 - 16.00, fredag: 8.00 - 14.00.



## Odense

Campusbibliotek Odense er det største campusbibliotek og dækker alle fagområder. Udover vejledning af lånere og fremskaffelse af litteratur arbejdes der med bog- og tidsskriftsvalg, indkøb, systematisering samt katalogisering af bøger og tidsskrifter.

Campusbiblioteket råder over flere læsesale med 24/7-adgang, bl.a. en stor stillelæsesal med individuelle læsepladser.

### Statistik:

Studiepladser:

2014: 1047

2015: 1060

35 pc'er til brugere

Book en bibliotekar:

2014: 420

2015: 468

Informationsspørgsmål:

2014: 27.430

2015: 29.919

Referencespørgsmål:

2014: 7.904

2015: 11.183

Undervisning: 305 lektioner a 45 min. med ca. 7675 deltagere

Åbningstid:

Mandag - torsdag: 8.00 - 19.00, Fredag: 8.00 - 16.00, Lørdag: 10.00 - 15.00.



## Slagelse

Campusbibliotek Slagelse har fokus på at betjene studerende og forskere inden for det samfundsvidenskabelige område.

*Faglig brobygning - et pilotprojekt mellem gymnasierne på Selandia og Syddansk Universitet*  
Gymnasierne på Selandia og Syddansk Universitet har indgået en aftale om et pilotprojekt om faglig brobygning. Pilotprojektet blev for første gang afholdt i efteråret 2012 og fungerede som optakt og hjælp til elevernes Studieretningsprojekt (SRP). Projektet evalueres efterfølgende med henblik på gentagelse af arrangementet samt indsamling af erfaringer. SDU sørger for faglige oplæg ved lokale forskere. Universitetsbiblioteket deltager desuden med oplæg omkring brugen af Universitetsbiblioteket. Det er universitetsbiblioteket på Campus Slagelse, som er den fungerende tovholder for temadagen.

### Statistik:

Studiepladser:

2014: 10

2015: 17

3 PC til brugerne

Informationsspørgsmål:

2014: 5.564

2015: 9.022

Referencespørgsmål:

2014: 962

2015: 1.196

Undervisning: 43 lektioner á 45 min

for ca. 1500 deltagere

Book en bibliotekar:

2014: 81

2015: 77

Åbningstid: Mandag - torsdag: 9.00 - 15.00, Fredag: 9.00 - 14.00



## Sønderborg

Campusbibliotek Sønderborg har som primært formål at betjene universitetets studerende og forskere inden for fagområderne økonomi, sprog og teknik.

### Aktiviteter:

2014: Kulturelle aktiviteter: Career Bar, Language Cafe, Danish Culture event, Global Christmas Event, Study Techniques.

2015: Brobygning: Work in Denmark til studerende og flygtninge. Kulturelle aktiviteter: Career Bar, Go International - Go Abroad (Internationalisering), Study Techniques, Exam Techniques.

### Statistik:

Studiepladser:

2014: 144

2015: 78

5 pc'er til brugere

Informationsspørgsmål:

2014: *ikke tilgængelig*

2015: 4420

Biblioteksareal: 804.8 m<sup>2</sup>

Kontorareal: 122 m<sup>2</sup>

Referencespørgsmål:

2014: *ikke tilgængelig*

2015: 962

Undervisning: 24 lektioner á  
45 min. for ca. 570 deltagere

Book en bibliotekar:

2014: 24

2015: 34

Åbningstid: Mandag og onsdag: 8.00 - 16.00, Tirsdag og torsdag: 8.00 - 17.45, Fredag: 8.00 - 14.00



## Bibliotekets fællesafdelinger

### **Ekspeditionssektionen**

Ekspeditionssektionen er en fællessektion, der udover kerneformål, løser opgaver på tværs af campusbibliotekerne og deltager i tværgående bånd om brugerbetjening. Ekspeditionens medarbejdere deltager i dele af arbejdet der hører under Campusbibliotek Odense. Ekspeditionens formål er at løse opgaver vedr. praktisk håndtering af materialer, logistik, teknisk hjælp og vejledning til brugere og personale, samt varetage opgaver af vedligeholdelsesmæssig karakter og bistå til bibliotekets drift. Sektionens vigtigste arbejdsopgaver er at finde bøger frem fra magasin og fagsale iht. servicedeklarationen, ekspedere bestilte artikelkopier til bruger, samt håndtere intern og ekstern logistik.

### **Sektion for Informationsressourcer**

Sektion for Informationsressourcer er en fællessektion, der huser Licenskontoret. Sektionens medarbejdere er tilknyttet Licenskontoret eller hovedsektionen. Sektionens formål er at løse opgaver ift. indkøb, accession og katalogisering for alle delopgaver vedr. både trykte og elektroniske materialer. Sektionen bistår hele SDUB ved samlingspleje i form af udtræk af lister, magasinering mv. Informationsressourcer består af biblioteksansatte med kendskab til indkøb, accession og katalogisering for enten elektroniske eller trykte materialer, eller begge områder.

#### *Licenskontoret*

Licenskontorets formål er at drive, udvikle og supportere bibliotekets elektroniske materialer. Kontoret løser opgaver ift. forhandling af licensaftaler, samarbejde med Danmarks Elektroniske Fag- og Forskningsbibliotek (DEFF) om nationale licenser, brugersupport på e-adgange, registrering og tilgængeliggørelse af databaser, e-tidsskrifter og e-bogspakker.

### **Forsknings- og analysesektionen**

Forsknings- og analysesektionen er en fællessektion. Sektionens medarbejdere er tilknyttet Analysekontoret eller hovedsektionen. Sektionens hovedformål er at bidrage til faglig kvalificering af bibliotekets ydelser, gennem applicering af faglige akademiske ekspertiser og kompetencer vha. bibliotekets fagspecialister og forskningsbibliotekarer. Dernæst skal sektionen fremme samlingsbaseret forskning gennem forsknings samarbejder, gennemføre og anvende forskning indenfor informationsvidenskabelige emner, samt generelt understøtte samarbejdet med SDU's forskningsmiljøer vha. bibliotekets fag- og tværfaglige eksperter. Forsknings- og Analysesektionen skal derudover bidrage til den generelle synlighed og udnyttelse af bibliotekets ressourcer og tjenester i offentligheden. Forsknings- og Analysesektionen består af medarbejdere med forskningstid, samt af medarbejdere med permanente og omfattende informationsvidenskabelige research-opgaver indenfor dokumentation og analyse.



*Analysekontoret*

Kontoret varetager udarbejdelse af rapporter og dokumentation ift. forskningsanalyse. Analysekontorets primære formål er at drive og forbedre bibliotekets ydelser til forskere, forskningsledelse og andre af SDU's medarbejdere igennem bibliometriske og andre forskningsanalyser. Herudover deltager kontorets medarbejdere i bibliotekets aktiviteter vedrørende SDU's forskeres udarbejdelse af publikationsstrategier.

**Informationssektionen**

Informationssektionen er en fællessektion, der udover kerneformål, løser opgaver på tværs af campusbibliotekerne og deltager i flere tværgående bånd. Informationssektionens medarbejdere deltager i dele af arbejdet der hører under Campusbibliotek Odense. Informationssektionens formål er at løse opgaver vedr. undervisning, biblioteksfaglig vejledning, ophavsretlig vejledning, vejledning omkring referencehåndtering, samt produktion af Tutorials, og andet undervisningsmateriale. Informationssektionen huser også PURE-kontoret der har til formål at løse opgaver relateret til PURE. Informationssektionen består af Informationsspecialister med bred faglig profil og med forskellig uddannelsesmæssig baggrund.

*PURE-kontoret*

Kontoret validerer og kvalitetssikrer forskningsregistrering i PURE m.v. samt PURE-support. PURE-support varetages i samarbejde med bandlederen for Forskerservice med henblik på koordination ift. udviklingsperspektiver og opgaveopsamling på publiceringsområdet, samt i samarbejde med bandlederen for Biblioteks-IT ift. den generelle koordination af SDUB's bibliotekssystemer. PURE-kontorets formål er at drive og forbedre og supportere universitetets forskningsregistrering i PURE.

**Staben**

Staben yder ledelsesbetjening til bibliotekets ledelse, herunder direkte til Bibliotekschefen. Medarbejderne referer til Bibliotekschefen og via dennes delegering til den daglige leder af stabsfunktionen. Afdelingens formål er at yde kvalificeret service, støtte, rådgivning, systemer og opfølgning overfor ledelsen, medarbejderne og bibliotekets brugere indenfor afdelingens arbejdsopgaver.

**Sekretariatet**

Sekretariatet er en fællesfunktion, hvis medarbejdere referer direkte til bibliotekschefen. Sekretariatets formål er at yde kvalificeret service, støtte, rådgivning og opfølgning overfor ledelsen, medarbejderne og bibliotekets brugere indenfor afdelingens arbejdsopgaver.

## Benyttelse af biblioteket

Brugen af biblioteket består af flere elementer: Materialebenyttelse, benyttelse af brugerundervisning, anvendelse af personlig betjening, samt af en lang række særlige services.

I 10-års perioden 2005-2014 er den samlede bestand af materialer steget med cirka 30 %. Stigningen er primært kommet som følge af en stor stigning af elektroniske tidsskrifter og bøger, hvor der specielt i de senere år har været en meget kraftig stigning for antallet af e-bøger. Tendensen at de elektroniske materialer nu udgør en væsentlig del af biblioteket, kan også aflæses i tendensen for brug af denne materialetype. Når det gælder de trykte materialer, har bestanden kun været svagt stigende siden 2006, hvor Teknisk Bibliotek blev en del af Syddansk Universitetsbibliotek. I de senere år har bestanden haft en svag faldende tendens, som både dækker over en fortsat tilvækst af trykte bøger og tidsskrifter, og en større kassation af dubletter af bøger og tidsskrifter, der er anskaffet i sikker elektronisk adgang.

### E-ressourcer

De sidste to år er antallet af downloads af fuldtekstartikler steget voldsomt. Hvor stigningen i brugen af fuldtekstdownloads i årene 2005-2012 var jævnt stigende, er det siden 2012 gået stærkt. Med en årlig stigning på 49,5 % fra 2012 til 2013 og 2013 til 2014 på hele 79 %, har det digitale bibliotek fået sit endelige gennembrud. Når man ser på brugernes geografiske spredning åbenbarer det sig, at Syddansk Universitetsbibliotek har en bred og varieret kontaktflade: Der var i 2015 161.000 besøgende i bibliotekets søgesystem Summon (i gennemsnit 441 om dagen) og 851.000 søgninger totalt (2.330 om dagen). Cirka 85 % brugerne opholder sig i Danmark. I alt er hele 95 lande repræsenteret. Ud over Danmark er de hyppigst forekommende lande Tyskland, USA, Storbritannien, Sverige og Spanien.



Fuldtækstdownloads udgør i perioden en stadig større del af det samlede brug af bibliotekets materialer. Om det øgede forbrug på 260 % i perioden 2010–2014 ikke kun skyldes det øgede antal elektroniske ressourcer – 164 % i perioden 2010–2014 – men også generelt ændrede brugsmønstre kan der kun gisnes om.

### Biblioteksbrugeren

Fra 2010 til 2014 steg antallet af lånere med over 50 %. Naturligt nok afspejler det stigende antal studerende på SDU sig også i en stigning i antallet af aktive lånere samt, at fra og med semesterstart 2014 er alle nye studerende automatisk oprettede som lånere på biblioteket, og har via deres studiekort let adgang til e-ressourcer og services. I 2005 var der under 2000 brugere, som modtog undervisning i det, vi overordnet kalder informationskompetence: Evnen til effektivt at finde og behandle information. 8 år senere, i 2013, modtog seks gang så mange introduktion til bibliotekets tilbud og til informationssøgning. Tallet for afviklede lektioner til brugerundervisning viser samme tendens; fra 100 lektioner i 2005 til 800 lektioner i 2013, altså en ottedobling af antallet.

### Brugsstatistik

#### Udlån

Udlån af materialer inklusive udlån til andre biblioteker.

	2014	2015
Udlån fra egen samling	122.180	121.372
Fornyelser	506.344	505.404
Kopi og print fra bibliotekets trykte og E-ressourcer	12.820	14.464

#### Antal aktive lånere

Aktive lånere er lånere, som mindst én gang i løbet af et år har haft et udlån/aflevering/reservation i bibliotekssystemet.

	2014	2015
<b>Totalt</b>	15.881	17.710
- studerende	7.746	9.924
- ansatte på SDU	2.349	2.115
- biblioteker	618	628
- øvrige	5.068	5.043

#### Søgninger

Nogle af databaserne har i perioden skiftet tællemetode eller ikke leveret tal som tidligere. Ved skift af tællemetode er det ikke altid muligt at sammenligne tal fra forskellige år.

	2014	2015
Databasesøgninger	5.794.468	4.935.084
Download af e-bøger	921.201	1.399.787
E-tidsskrifter og aviser	2.435.585	2.236.596

## Brugertilfredshed

### *Generelle bemærkninger*

De primære brugere af Syddansk Universitetsbibliotek er forskere og studerende ved SDU, men virksomheder, organisationer og uddannelsesinstitutioner som f.eks. gymnasier er også blandt brugerne.

SDU foretager jævnligt brugerundersøgelser for at tage pulsen på brugerne. I 2014 og 2015 har der været fokus op brugernes oplevelse af de nye lokaler i Odense.

Spørgeskemaundersøgelse forår 2014 viste følgende generelle tendenser:

- Dobbelt så mange kvinder som mænd bruger biblioteket
- Dobbelt så mange bachelor- som kandidatstuderende bruger biblioteket
- De studerende er rimeligvis ligeligt fordelt på fakulteter
- Halvdelen kommer flere gange om ugen og stort set alle tilbringer flere timer eller næsten hele dagen i biblioteket
- 88% synes oplevelsen er god eller meget god
- 78% synes det motiverer dem til at læse mere
- 77% hørte om Syddansk Universitetsbibliotek fra medstuderende og tutorer
- Meget få bruger pc-pladserne
- Halvdelen vil gerne kunne booke en læseplads
- Bibliotekets web og marketing er ikke en vigtig kilde til information om vores tilbud med læseplaser m.m.
- En del brugere efterspørger flere gruppepladser
- Nogle brugere efterlyser ro og flere enkeltpladser.

### *Brugerundersøgelse*

Biblioteket har i maj 2015 gentaget den årlige brugertilfredsundersøgelse i forhold til det fysiske bibliotek på Campusvej. Svarprocenten er fordoblet og giver dermed i teorien en større nøjagtighed.

Undersøgelsen viste følgende generelle tendenser:

- Grundlæggende er de studerende meget tilfredse med det nye bibliotek.
- Dobbelt så mange kvinder som mænd bruger biblioteket
- Dobbelt så mange kommer i biblioteket for at læse/studere i forhold til 2014-undersøgelsen
- Stor stigning i studerende der kommer i biblioteket for at mødes med venner i forhold til 2014-undersøgelsen
- Mange opholder sig flere timer eller næsten hele dagen i biblioteket
- 79% finder det nye bibliotek 'godt' eller 'meget godt'
- 83% føler det motiverer til at læse/studere mere
- Fortsat mange der hørte om biblioteket fra tutorer eller medstuderende.

*Studiemiljøundersøgelse*

På SDU arbejdes der systematisk på at forbedre studiemiljøet for studerende, ved at gennemfører en studiemiljøundersøgelse ved andet år, der vurderer og måler tilfredshed af forholdene. I undersøgelsen spørges der ind til den generelle vurdering af studiemiljøet, faglige og sociale fællesskaber, trivsel, information, kommunikation og IT-forhold samt fysiske og æstetiske forhold. Alle ansvarsområder udarbejder efterfølgende handleplaner og iværksætter initiativer/forbedringer.

Bibliotekets handlingsplan på baggrund af SMU 2013/14:

Overordnede problemstillinger	MÅL	INDSATS
<b>Indretning</b>	Mere optimal og varieret indretning der tilgodeser de studerende behov	Der er i gangsat ombygninger og ny indretninger på Campusvej samt i Kolding, Sønderborg og Esbjerg
<b>Tilknyttede faciliteter</b>	Højere grad af benyttelse af det fysiske bibliotek	Ny indretninger, gradvis udbygning af 24/7, behovsanalyse blandt de deltidsstuderende

Bibliotekets handlingsplan på baggrund af SMU 2015:

Overordnede problemstillinger	MÅL	INDSATS
<b>Hjemmeside</b>	Altid tilgængelig. Let at overskue og let at vælge ønsket funktion	<ul style="list-style-type: none"> <li>• Deltagelse i SDU's online strategi</li> <li>• Optimering af hjemmesiden</li> <li>• Flere udviklingsprojekter</li> <li>• Nedetid formindskes</li> <li>• Projekt "selvudlån" fortsætter</li> </ul>
<b>Fysiske forhold</b>	Tilbud om læsepladser og adgang til bibliotekets materialer gøres så vidt muligt 24/7 i løbet af 1-2 år	
<b>Læsepladser</b>	Bookning af læsepladser	Et bookingsystem til læsepladserne



# Samfundsengagement

---

## Biblioteket bygger bro til det omgivende samfund.

Biblioteket betjener en stor og alsidig brugergruppe. Udover kandidat- og bachelorstuderende, ph.d.-studerende, forskere og undervisere, arbejder biblioteket blandt andet også tæt sammen med gymnasier i den syddanske og sjællandske region. Også statslige, regionale og kommunale institutioner samt private virksomheder betjenes. Endelig samarbejder Syddansk Universitetsbibliotek med nationale og internationale folke- og forskningsbiblioteker.

Syddansk Universitetsbiblioteks faglige brobygning er en del af SDU's udviklingskontrakt med Uddannelses- og Forskningsministeriet. Biblioteket arbejder aktivt med brobygning mellem det regionale og det internationale, gennem nye muligheder for elever, studerende, forskere og unge forskere. Formålet er at sikre, at unge i SDU's dækningsområde kan tilgå og arbejde kritisk med information og omdanne den til viden i relevante uddannelses- og erhvervsmæssige sammenhænge. Biblioteket understøtter SDU's 2020-strategi på dette område ved at flest mulige unge tilbydes en forskningsbaseret uddannelse og ved at tiltrække mønsterbrydere samt studerende, der har det størst mulige faglige potentiale.

### AT-dage

AP-Møllerskolen/Duborgskolen (Odense)

Selandia (Slagelse)

Media Camp (Odense)

Talentakademiet (Odense)

Antal deltagere til AT-dage: 2014: 4.000 - 2015: 4.450

### Mediacamp

Mediacamp er et samarbejde mellem Center for Journalistik, Syddansk Universitetsbibliotek og mediepartnere TV2/Fyn, DR Fyn, Fyns Amts Avis og Fyens Stiftstidende. Orkestreringen af Mediacamp har også involveret journaliststuderende på SDU og tæt samarbejde med gymnasielærerne i udviklingen af konceptet. Campen afholdes igen i oktober 2016.

### Samarbejde med TV2

Syddansk Universitetsbibliotek har samarbejdet i med TV2 i hele perioden 2014-2015, via en bibliotekar, der varetager 9-timers vagter, hvor bl.a. TV 2 News og Nyhederne serviceres med research og anskaffelse af arkivmateriale, der skal bruges i dagens udsendelser.

Syddansk Universitetsbibliotek samarbejder med alle aktører og brugere inden for feltet: gymnasier, professionshøjskoler og andre regionale eksterne institutioner herunder bibliotekarer, -lærere, -rektorer og -elever. Inddragelse og samarbejde med disse brugere og aktører er kernen i vores services og tilbud på det regionale område. Biblioteket tilbyder konkret bl.a. rekvirerede besøg på biblioteket, workshops, AT-dage, Media Camp (i forskelligt omfang i alle campusbiblioteker).

### Presse

Optræden af termen ”Syddansk Universitetsbibliotek” og bibliotekets ledelse i pressen (kilde: Infomedia).

	2014	2015
Landsdækkende og regionale dagblade	10	9
Lokale ugeaviser + Fagblade og magasiner	5	6
Webkilder	123	167
Samlet for Syddansk Universitetsbibliotek	138	182
Bibliotekets ledelse	27	52

### Samarbejde med Danmarks Radio

Syddansk Universitetsbibliotek Musikafdeling har i perioden blandt andet samarbejdet med DR K omkring en programserie om jazz i København i 1960'erne. Afdelingen har også modtaget en unik samling af jazzfotos, og har indledt et omfattende arbejde med at digitalisere, billedbehandle og tilføje metadata til disse fotos.

### Studenterhuset

Biblioteket er placeret på Studenterhusets 1. sal, hvor der er studiepladser. I Studenterhuset har Syddansk Universitetsbibliotek blandt andet stået for en række arrangementer og har fx afholdt kurset ”Kom godt i gang med den gode opgave”, ”Hjernetræneren” m.fl.

### Øvrige offentlige aktiviteter

Syddansk Universitetsbibliotek deltager i en række faste offentlige og kulturelle aktiviteter, herunder Forskningens Døgn og Kulturattent.

*Udvalgt presseklip*

**Klenodier i kælderen.** Forskningsbibliotekar Jakob Povl Holck. Den 1. juni 2015 i Ny Viden (Journalist Bente Dalgaard, SDU)

URL: [http://www.sdu.dk/Nyheder/NyViden/Alle\\_artikler/2015/Juni](http://www.sdu.dk/Nyheder/NyViden/Alle_artikler/2015/Juni)

**Adelens nye tider.** Forskningsbibliotekar Mogens Kragtig Jensen. Den 1. maj 2015 i Jyllands-Posten (Journalist Nanna Holm Hansen)

URL: <http://www.jyllands-posten.dk/protected/premium/viden/ECE7666244/S%C3%A5dan-opstod-adelen>

**Fyn Live: Indvielse af bibliotek.** Bjarne Graabech Sørensen, Søren Bertil Fabricius Dorch, Mogens Kragtig Jensen, Hanne Larsen, Jens Dam, Thomas Kaarsted. Den 3. marts 2014 i TV2 Fyn (Journalist Signe Rye)

URL: [http://www.tv2fyn.dk/arkiv/2015/3/3?video\\_id=80267](http://www.tv2fyn.dk/arkiv/2015/3/3?video_id=80267)



**Besøg af Andreas Mogensen**

Danmarks første astronaut, Andreas Mogensen besøgte Odense den 5. november 2015, hvor Syddansk Universitetsbibliotek var vært for et stort arrangement i universitetets største auditorium.

Som de øvrige arrangementer rundt om i landet var det meget populært – de 400 pladser var udsolgt på under en halv time. Udover Andreas Mogensens levende foredrag mødte han to studerende fra Naturvidenskab og alle de lokale medier.



# Forskning

---

**Syddansk Universitetsbibliotek er et offentligt forskningsbibliotek. Grundlaget for bibliotekets forskningsaktiviteter er dens oprindelse som en forskningsinstitution i regi af Kulturministeriet.**

Siden 1999 har forskning ved biblioteket været udført under SDU og aktiviteterne været gennemført under universitetets retningslinjer for forskning som beskrevet af universitetsrådet og SDU's praksisudvalg.

Syddansk Universitetsbibliotek beskæftiger forskningskompetente fagspecialister der har erhvervet sig ph.d.-grader eller tilsvarende, samt medarbejdere der er indskrevet på en forskeruddannelse eller har delvis gennemført en tilsvarende uddannelse.

Medarbejdere med forskningstid (forskningsbibliotekarere) og medarbejdere med permanente og omfattende informationsvidenskabelige research-opgaver indenfor dokumentation og analyse har fortrinsvis tjeneste i Forsknings- og Analysesektionen.

Formålet for forskningsaktiviteter ved Syddansk Universitetsbibliotek er at bidrage til at forbedre bibliotekets ydelser til både forskere og andre biblioteksbrugere på SDU ved 1) at fremme og udvikle samarbejde om samlingsbaseret forskning, samt 2) at gennemføre og anvende forskning indenfor informations- og biblioteksvidenskabelige emner, og endeligt 3), at intensivere samarbejdet med SDU's forskningsmiljøer gennem bibliotekets faglige og tværfaglige ekspertiser.

Dernæst skal forskningsaktiviteterne ved Syddansk Universitetsbibliotek bidrage til den generelle synlighed og udnyttelse af bibliotekets ressourcer og tjenester til offentligheden.

## ***Nøgletal for forskning***

Kilder: Pure, Web of Science og Scopus.

	2014	2015
Optjente BFI-points	2	4
Publikationer (alle typer)	14	28
<b>Antal citationer</b>	<b>128</b>	<b>140</b>

## Citerede publikationer

Top-5 citerede medarbejderpublikationer frem til og med 2015 (kilde: Web of Science).

Titel	Forfatter	Citationer
Spots on the surface of Betelgeuse - Results from new 3D stellar convection models	Freytag, B; Steffen, M; Dorch, B	225
Consumer perception of meat quality and implications for product development in the meat sector - a review	Grunert, KG; Bredahl, L; Brunso, K	179
Waves in the magnetized solar atmosphere. I. Basic processes and internetwork oscillations	Rosenthal, CS; Bogdan, TJ; Carlsson, M; Dorch, SBF; Hansteen, V; McIntosh, SW; McMurtry, A; Nordlund, A; Stein, RF	115
Communicating about the risks and benefits of genetically modified foods: The mediating role of trust	Frewer, LJ; Scholderer, J; Bredahl, L	110
Consumers' cognitions with regard to genetically modified foods. Results of a qualitative study in four countries	Bredahl, L	97

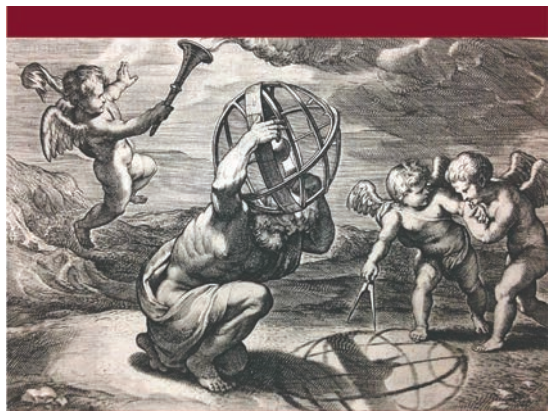
## Udvalgte forskningsbidrag

### Herlufsholms Skoles Bogsamlingen

Forskningsbibliotekar Jakob Povl Holck udgav i december 2015 bogen ”Den gamle verdens magi: Bogsamlingen fra Herlufsholm på Syddansk Universitetsbibliotek”, der præsenterer et udvalg af sjældne bøger fra den unikke samling – og historierne bag.

Formålet med værket har været at skabe ny interesse om den gamle bogsamling, som det daværende Odense Universitetsbibliotek købte i 1968/69 for 1,4 mio. kroner, der svarer til cirka 12 mio. kr. i nutidsmidler.

I perioden finansieredes dette arbejde af Augustinus Fonden. Fonden muliggjorde således, at biblioteket kunne afdække et meget stort potentiale for middelalderforskningen på SDU. Det har i den forbindelse vist sig, at samlingen er rig på fragmenter fra middelalderen – fragmenter, der aldrig har været



### Den gamle verdens magi

Bogsamlingen fra Herlufsholm  
på Syddansk Universitetsbibliotek

Jakob Povl Holck

SDU 

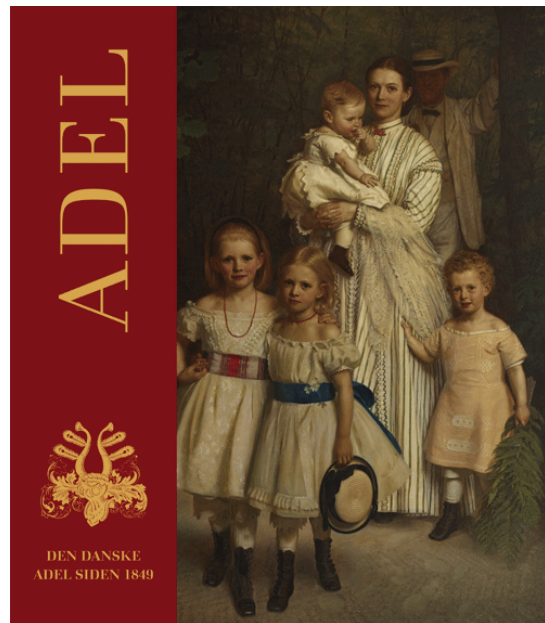
undersøgt før. Enkelte håndskriftfragmenter har vist sig at stamme helt fra 900-tallet.

### Den danske adel siden 1849

Adelens historie i det demokratiske Danmark der langsomt voksede frem efter 1849, er i forskningen underbelyst.

I antologien *Adel. Den danske adel siden 1849* (591 s.), udgivet 2015 af Dansk Adelsforening på Gads Forlag, behandles udviklingen i den tidligere så dominerende samfundsgruppe i 23 bidrag af en lang række historikere m.v. i et tværfagligt samarbejde.

Forskningsbibliotekar Mogens Kragsig Jensen har leveret flere bidrag, herunder en sammenfattende indføring i emnet, og desuden redigeret værket i samarbejde med Lars Bisgaard (Institut for Historie, SDU).



### Anvendelse af bibliometriske analyser i litteraturen

Forskningsbibliotekar Ole Ellegaard og Johan A. Wallin har i perioden 2014-2015 undersøgt omfanget af brugen af bibliometriske analyser i litteraturen. Formålet med forskningsprojektet har dels været at undersøge, hvem der producerer analyserne og dels afdække brugen af analyserne.

De to hovedkategorier, som der primært fokuseres på, er Biblioteks og Informationsvidenskab og den anvendte forskning. Resultaterne viser, at analyserne fortrinsvis citeres af artikler indenfor samme kategori. Et vist overlap mellem kategorierne er dog udtryk for de bibliometriske metoders integrering i de faglige miljøer.

Undersøgelsen påviser ligeledes, at antallet af publicerede bibliometriske analyser steg markant efter fremkomsten af elektroniske databaser i midt-halvfemserne. 'Nye' lande som fx Kina publicerer et stigende antal bibliometriske analyser, men disse citeres i relativt mindre omfang. Analyser af tværvideenskabelige områder er de mest citerede. Resultaterne er publiceret i tidsskriftet *Scientometrics* i 2015.

## Services

**Syddansk Universitetsbibliotek er et offentligt tilgængeligt bibliotek, der fungerer som videncenter for hele den syddanske region og har afdelinger i seks byer.**

Syddansk Universitetsbibliotek arbejder strategisk med udviklingen af sine services. Bibliotekets projektportefølje sikrer løbende prioritering og styring af bibliotekets udviklingsaktiviteter i forhold til bibliotekets strategi.

Programområde	Projekter 2014	Projekter 2015
Forskningsintegritet	11	9
Moderne biblioteksvirksomhed	29	26
Studenterinvolvering	8	4
Regionernes forskningsbibliotek	6	5

I 2015 implementerede Syddansk Universitetsbiblioteks porteføljeledelse strategiske fixpunkter, der er med til at sætte yderligere retning på bibliotekets udviklingsaktiviteter.

Fixpunkt	Projekter 2015
Det levende biblioteksrum	7
Øget og alsidig forskerstøtte	6
Øget tilgængelighed til biblioteket	15

### Det levende biblioteksrum

Visionen er at skabe et levende og attraktivt biblioteks- og læringsrum med relevante services for bibliotekets brugere, som understøtter og faciliterer læring i dialog med fagmiljøer og det øvrige fællesområde.

Læring	Services	Indretning
<b>Vi understøtter og faciliterer læring i dialog med fagmiljøer og det øvrige fællesområde.</b>	Vi skaber relevante services med fokus på brugernes behov.	Vi indretter biblioteket til brugere med forskellige arbejds- og studiesituationer.
<b>Vi skaber rum for at understøtte de studerendes læreprocesser i form af studiekompetencer og med vægt på dialogen med fagmiljøer, det øvrige fællesområde og de studerende.</b>	Vi lægger vægt på imødekommende, professionel og helhedsorienteret service, der lever op til de studerendes behov.  Vi skaber og indgår løbende i aktiviteter og events, der formidler bibliotekets kerneydelser.	Vi lægger vægt på, at brugere har skelne behov og indretter mange forskellige typer studiepladser, der giver plads til både samarbejde og fordybelse.

## Øget og alsidig forskerstøtte

Visionen er at skabe en forskerservice der er synligt for alle ansatte ved SDU, og leverer forskningsunderstøttende services af høj kvalitet. Disse består af klart definerede services indenfor for bl.a. bibliometri, Open access, publiceringsstrategi, Data management, ORCID, systematiske reviews og Pure. Forskerservice skal have et tæt samarbejde med SDU's øvrige forskerstøtte enheder og SDU's kommunikationsafdeling.

Målgruppe: Forskere (VIP)	Målgruppe: Forskningsledelse	Målgruppe: Forskerstøtte enheder	Målgruppe: SDUB
Vision: Den enkelte forsker har et klart billede af hvordan han eller hun kan bruge bibliotekets forskerservice og hvordan de kommer i kontakt med os	Vision: Forskningsledelsen ved SDU har et klart billede af hvordan de kan bruge bibliotekets forskerservice og hvordan de kommer i kontakt med os	Vision: Der er tæt samarbejde og videndeling med de øvrige forskerstøtte enheder på SDU og hvordan de kommer i kontakt med os	Vision: Der er kendskab blandt alle medarbejdere til de services der er i forskerservicen. Blandt de medarbejdere der er tilknyttet forskerservicen er der kompetencer, der sikre en opgave løsning på højt niveau

## Øget tilgængelighed til biblioteket - fysisk og digitalt

Visionen er at alle bibliotekets tilbud/services er tilgængelige 24/7.

Online	Det fysiske bibliotek
Vi vil være der hvor brugerne er. Det gælder alle potentielle brugere i vores dækningsområde.	Vi vil understøtte læring, når brugerne har behov for det.
Vi skal være tilgængelige på alle mobile platforme og understøtte brugen af e-læring på SDU.	Vi lægger vægt på studiemiljø og vil have 24/7 adgang til biblioteket og de fysiske samlinger alle steder.
	Vi er et offentligt bibliotek og det fysiske bibliotek skal tiltrække brugere fra andre læringsmiljøer.



## Nye og særlige services

### Forskningsregistrering

Biblioteket overtog i perioden driften af SDU's forskningsregistreringsværktøj og repository PURE og har ønsket at forbedre PURE for brugerne og lytte til brugernes behov, hvorfor Syddansk Universitetsbibliotek har oprettet et brugerpanel med forskere fra alle fakulteter, repræsentanter fra forskerstøtteenhederne og Biblioteksudvalget. Der er blevet arbejdet med bl.a. grænseflader og visning af indhold. Biblioteket kvalitetstjekker op i mod 8.000 videnskabelige publikationer om året: Siden 2010 er antallet af peer reviewede publikationer fra SDU-forskere steget til det dobbelte fra ca. 2.800 til ca. 5.700. Antallet af indberetninger til Pure er steget fra ca. 5.600 til ca. 7.500.

### Open Access

Biblioteket ønsker at understøtte SDU's Open Access-politik, samt den nationale Open Access strategi, og har derfor indgået aftaler med en række forlag omkring rabat på Open Access-publicering. Aftalerne betyder, at SDU's forskere får rabat, fra 15 % til at biblioteket står for den fulde betaling. Eksempelvis får forskere fra SDU således 15 % rabat, når de publicerer i de videnskabelige online- tidsskrifter, som forlagene BioMed Central, ChemistryCentral og SpringerOpen udgiver. De tre forlag udgiver til sammen over 250 peer-reviewede tidsskrifter, hovedsageligt inden for biologi og medicin. Med forbillede i udlandet har biblioteket i 2014 oprettet en Open-Access-kilde således, at forskerne ved SDU kan publicere gratis i Open Access-tidsskrifter. Til formålet er der udformet en politik for hvilke tidsskrifter og hvilken akademisk profil og krav, der skal stilles til ansøgningen.

### Patentbibliotek

Syddansk Universitetsbibliotek har i perioden indgået aftale med Patent- og Varemærkestyrelsen om, at biblioteket varetager patentbiblioteksfunktion (PATLIB) på vegne af SDU. Som PATLIB-center kan biblioteket give kompetent søge- og databasevejledning og således blive i stand til at foretage indledende, inspirationsskabende søgninger samt give et umiddelbart overblik over eksisterende teknik.

### Selvbetjening og døgnåbent

Selvudlån og chipning af bibliotekets materialer rummer store muligheder – både for hurtigere service, men også for at realisere ønsket om 24/7-adgang. Biblioteksbrugernes mulighed for selv at udlåne er en afgørende forudsætning for at realisere ægte 24/7-adgang til biblioteket. Forskere og studerende skal have adgang til bøger og tidsskrifter, når de har brug for det. Og det gælder ikke kun digitalt. Derfor har biblioteket chippet bøger og opstillet selvudlånsmaskiner. De øger ikke alene relevansen af trykte materialer, men vil også øge den fysiske benyttelse af biblioteket.

I 2015 er selvaflevering og – udlån muliggjort på flere campusbiblioteker og benyttelsen var ved årsskiftet 2016 oppe på over hhv. 3.000 udlån og afleveringer. Inden selvudlån og

døgnåbent bliver hverdag alle steder, chippes bibliotekets samlinger, hvilket naturligvis er en stor arbejdsopgave, som en stor gruppe medarbejdere er involveret i. I campusbyerne er dette arbejde næsten slut, og et af de steder, hvor selvudlån nu er indført, er Slagelse, som indførte selvudlån til semesterstarten i september 2015.

### **Samarbejde med Designskolen i Kolding**

SDUB har indgået bibliotekssamarbejde med Designskolen: Efter at SDU Kolding i 2014 flyttede til det nye hus i Universitetsparken er SDU og Designskolen blevet naboer. Det giver mulighed for at tænke bibliotekssamarbejde på en helt ny og meget håndgribelig måde. Universitetsbiblioteket har derfor indgået en 3-årig aftale med Designskolen om biblioteksdrift.

### **Nyt bibliotek i Kolding**

Til semesterstarten i september 2014 åbnede det nye Campus Kolding, og dermed også det nye campusbibliotek. Som en integreret del af arkitekturen fra Henning Larsen Architects er biblioteket et indbydende sted at studere.

### **Læringszonen**

Gennem de sidste par år har biblioteket i stigende grad integreret sig i læreprocesserne rundt om på SDU. I løbet af 2014 begyndte Vejledningscentret at holde sine kurser i bibliotekets undervisningslokale, og da det samarbejde var frugtbart for begge parter opstod Læringszonen som en fælles satsning mellem biblioteket, Studenterservice, prodekanerne for uddannelse fra hhv. Det Humanistiske og Det Samfundsvidenskabelige Fakultet samt flere centrale studieledere.



Målet er at understøtte de studerendes læreproces fra A til Z og lægge vægt på de centrale studiekompetencer – herunder bibliotekets kerneydelser. Tilbuddet inkluderer således informationskompetence og supplerer den betydelige brugerundervisning, som biblioteket i forvejen har. Vejledningscentrets generiske kurser blev hurtigt suppleret af kollokurer og sidenhen af et 3-timers kursus i Odense om Den Akademiske Opgave.

I Odense var det i 2015 desuden muligt at få opgave-sparring af erfarne studerende, der var ansat i Student2Student-vejledningen. Her kunne man ikke få faglig vejledning, men det var et sted, hvor man kunne snakke med erfarne studerende om de udfordringer, der ligger i at skrive akademiske opgaver. I 2015 deltog 2.549 studerende i arrangementerne i Læringszonen.

### Fablab

Fablab åbnede i oktober 2015 i et samarbejde mellem IT-service, Teknisk Service, SDU Universitetspædagogik (SDUUP) og biblioteket.

Det drives af studerende – til studerende – og er et digitalt produktionsværksted på Syddansk Universitetsbibliotek, der også kan benyttes af offentligheden.

Fablab er placeret i biblioteket på Campusvej. Det kan bruges til digitale produktioner fx i forbindelse med projekter, opgaver eller til eksamen og indeholder et digitalt tv-studie med redigeringsudstyr, 3D-printere og pc'er ekstra skærme med fx Indesign og Photoshop og en lang række statistik- og simulationsprogrammer.





## Samarbejdsaktiviteter

### Generelle bemærkninger

Syddansk Universitetsbibliotek indgår p.t. i direkte bibliotekssamarbejde med følgende eksterne organisationer:

- Syddansk Musikkonservatorium (SDMK)
- Odense Universitetshospital (OUH)
- Erhvervsakademierne
- Designskolen i Kolding
- University Colleges.

Derudover indgår SDUB i internt samarbejde i SDU-regi med fakulteter, institutter og centre om et antal lokale biblioteksservices, eksempelvis:

- Matematisk Bibliotek, Institut for Matematik og Datalogi (IMADA)
- Bibliotekserviceaftale, Statens Institut for Folkesundhed (SIF)
- Biblioteksservices, Fællesbiblioteket, Det Humanistiske Fakultet.

	2014	2015
Lån til andre biblioteker	26.802	27.543
Lån fra andre biblioteker	20.672	20.905
Kopier fra andre biblioteker	3.691	2.982
Aktive låne-biblioteker	681	628

### Lånesamarbejde

Syddansk Universitetsbibliotek indgår i det landsdækkende samarbejde på biblioteksområdet og skaffer bøger fra alle forsknings- og folkebiblioteker i Danmark. Biblioteket samarbejder også med en række udenlandske partnere om fremskaffelse af bøger og tidsskrifter – i trykt og digital form.

### Biblioteksvagten

Biblioteksvagten er en landsdækkende spørgetjeneste som bemandes af personale fra folkebiblioteker og forskningsbiblioteker. Fra forskningsbibliotekerne deltager Statsbiblioteket, Aalborg Universitetsbibliotek, Roskilde Universitetsbibliotek, CBS Bibliotek og Syddansk Universitetsbibliotek. Biblioteksvagten (Forskningsbiblioteker) er bemandet 21,5 timer/uge. Heraf udgør Syddansk Universitetsbiblioteks vagtdækning 4,5 timer pr. uge.

	2014	2015
Biblioteksvagtens samlede betjeningstimer	1.075	1.075
- heraf universitetsbiblioteker	223,5	225
Deltagende personale fra Esbjerg	2	0
Deltagende personale fra Slagelse	2	2
Deltagende personale fra Sønderborg	1	1
Deltagende personale fra Kolding	3	4
Deltagende personale fra Odense	3	3

### *Lektier online*

Syddansk Universitetsbibliotek har siden sommeren 2014 indgået i det landsdækkende projekt Lektier Online Gymnasier.

Lektier online er lektiehjælp online inden for sciencefagene. Målet er at eleverne bliver mere parate til en videregående uddannelse. Der er tale om frivilligt arbejde. Deltagelse øger de studerendes formidlingsmæssige, pædagogiske og it-didaktiske kompetencer.

Samtidig involverer frivillighedskoncept en social dimension, der kan fastholde de studerende og udbygge deres primære netværk på tværs af fag og studier.

SDUB indgår i et partnerskab med Odense Centralbibliotek, som driver fælles callcenter og har opgaven med at rekruttere, fastholde og uddanne de SDU-studerende, som indgår.

SDU-studerende der blev rekrutteret til Lektier online var 40 i 2014 og 35 i 2015.



## Repræsentation i eksterne udvalg m.v.

Medarbejdere ved biblioteket har i 2015 haft sæde i følgende udvalg, komiteer, bestyrelser o.l. af officiel eller biblioteksfaglig karakter:

### **IMADA (SDU): Biblioteksudvalget**

Medlem, Ole Ellegaard

### **Biblioteksvagten,**

•Projektgruppen

Medlem, Gitte Bach Markussen

### **”Byens bedste biblioteker”**

– samarbejdsforum for uddannelsesbibliotekerne i Kolding

Medlem, Gitte Bach Markussen

### **Censorkorpset for fransk ved danske universiteter**

Medlem, Jørn Schøsler

### **Danish Group of Exlibris Users (DangeLU)**

Medlem, Lone S. Madsen

### **Danmarks Elektroniske Fag- og Forskningsbibliotek (DEFF),**

•Forberedelsesgruppe

Medlem, Lone S. Madsen

### **Danske Fag-, Forsknings- og Uddannelsesbiblioteker (DFFU)**

•Bestyrelsen

Formand, Bertil F. Dorch

Bestyrelsesmedlem, Eli Greve

•Forum for brugeruddannelse

Medlem, Kirsten Remvig

•Forum for formidling af ophavsret (DFFU)

Medlem, Line kronkvist Jensen

•Forum for Mellemledere

Bestyrelsesmedlem, Simone Schipp von Branitz Nielsen

Medlem, Anne Thorst Melbye

Medlem, Pernille Hahn

Medlem, Gitte Bach Markussen

Medlem, Lone S. Madsen

Medlem, Randi Bak Fischer-Nielsen

Medlem, Anders Mikkelsen

Medlem, Najmeh Shaghaei

Medlem, Rita Rattenborg

Medlem, Jan Larsen

•Forum for metadata (Metaforum)

Medlem, Jakob Bøgh Christoffersen

•NEFUS (DFFU)

Medlem, Kathrine Astrup Jacobsen

Medlem, Anne Thorst Melbye

### **Dansk Open Access netværk (DOAN netværket)**

Medlem, Tove Juul Hansen

Medlem, Anne Thorst Melbye

### **Dansk Selskab for 1700-talsstudier**

Medlem, Jørn Schøsler

### **Equipe J.-J. Rousseau (ved Sorbonne)**

Medlem, Jørn Schøsler

### **Eurodok Danmark**

Kasserer, Jørgen Salling

### **Evidence-based Research Network**

Styregruppen, Bertil F. Dorch

Medlem, Majbritt U. Johansen

Medlem, Thea M. Drachen

Medlem, Mette B. Eriksen

### **FFU's DDB kontaktgruppe**

Medlem, Gitte Bach Markussen

### **Forskningsbibliotekernes Chefkollegium (FC)**

Formand, Bertil F. Dorch (2015-2016)

Sekretær, Dorthe Søndergaard Andersen

•FC-Licens

Medlem, Lone S. Madsen

•FC-System

Medlem, Bjarne Christensen

•FC-Statistik  
Medlem, Else Marie Hansen

### **HK Stat**

•Biblioteker og arkiver  
Medlem, Belinda Nissen  
•HK Stat-Midts bestyrelse  
Medlem, Belinda Nissen

### **Dansk Musikbiblioteksforening**

Bestyrelsesmedlem  
Anne Helle Jespersen

### **JazzDanmark**

Repræsentantskabet  
Arkivernes repræsentant  
Anne Helle Jespersen

### **Naturvidenskabeligt Selskab Fyn**

Medlem, Ole Ellegaard

### **National PURE-styregruppe**

Medlem, Anne Thorst Melbye

### **Det Nationale Forum for Forskningsdata Management**

Medlem, Asger Væring Larsen

### **Den Nationale Styregruppe for Open Access**

Medlem, Bertil F. Dorch

### **Den Internationale Astronomiske Union (IAU)**

Medlem, Bertil F. Dorch

### **Netværk for Ph.d.-undervisning (NEPU)**

Medlem, Thea Marie Drachen

### **Netværk for Uddannelsesbiblioteker i Esbjerg**

Medlem, Rita Rattenborg

### **Network of Nordic Jazz Archives**

Medlem, Anne Helle Jespersen

### **Nordic Committee for Sport Libraries**

### **(NORSIB)**

Medlem, Nadia Borch Kjældgaard

### **Nordic Network for the Integration of Music Informatics, Performance and Aesthetics (NNIMIPA)**

Medlem, Anne Helle Jespersen

### **SPARC Europe**

Bestyrelsesmedlem, Bertil F. Dorch

### **Teologisk biblioteksnetværk**

Medlem, Jørn Schøsler

### **Tværfaglige vikingesymposie**

Bestyrelsesmedlem, Mette Bruus

### **Udvalget vedrørende Bevaring af Videnskabelige Arbejder (UBVA)**

Medlem, Jens Dam

### **Følgegruppe for ophavsret**

Medlem, Jens Dam

### **Udvalgte aktiviteter**

2014

#### **Digital dannelse: Et strategisk perspektiv i Gymnasieskolen**

Thomas Kaarsted (Foredragsholder), 22 jan. 2014, Foredrag og mundtlige bidrag

#### **De fysiske biblioteksrum: Glæder og sorger**

Thomas Kaarsted (Foredragsholder), 24 jan. 2014, Foredrag og mundtlige bidrag

#### **PhD kursus på SUND**

Søren Bertil Fabricius Dorch (Taler), 21 mar. 2014, Deltagelse i workshop, seminar og kursus

#### **Open Access: Muligheder for humanistiske forskere, Søren Harnow Klausen**

(Foredragsholder), 6 maj 2014, Foredrag og mundtlige bidrag

#### **Studietur til Maastricht University**

Thomas Kaarsted (Deltager), 24. - 26. jun. 2014, Deltagelse i workshop, seminar og kursus

**RDA – Resource Description and Access – status and perspectives**

Jakob Bøgh Christoffersen (Deltager), 13 aug. 2014, Organisation og deltagelse i konference

**Kommakrigen og andre sprogkampe i Danmark gennem 400 år**

Henrik Galberg Jacobsen (Foredragsholder), 20, aug. 2014, Foredrag og mundtlige bidrag

**Biblioteket som fysisk indretning: Strategisk tilgang til, hvordan kan vi tænke det fremadrettet – hvordan har SDUB tænkt det?**

Thomas Kaarsted (Foredragsholder), 25. aug. 2014, Foredrag og mundtlige bidrag

**A.P. Møllerskolen (besøg)**

Thomas Kaarsted (Arrangør), 28. okt. 2014, Organisation og deltagelse i konference

**Jakob graver guld**

Jakob Holck (oplægsholder), SDUB's hjemmeside, 5 nov. 2014, Forskningsformidling i massemedier › Indlæg på webbaserede medier

**Journal of Music and Meaning**

Anne Helle Jespersen (Anmelder), 9. nov. 2014, Løbende redaktionsarbejde › Peer reviewer/fagfællebedømmer af manuskripter

**Duborgskolen (besøg)**

Thomas Kaarsted (Arrangør), 12. nov. 2014, Organisation og deltagelse i konference

2015

**AT-dage 2015**

Thomas Kaarsted (Arrangør), 29. jan. - 17 feb. 2015, Organisation og deltagelse i konference

**Open Science “discovery for de studerende” - B!NKO 2.0**

Majbritt Ursula Johansen (Oplægsholder), 26 feb. 2015, Foredrag og mundtlige bidrag

**Gamle Samling fra Herlufsholm: Miraklernes tid er ikke forbi!**

Jakob Holck (Foredragsholder), 18 mar. 2015, Foredrag og mundtlige bidrag

**Visit from Maastricht University Library**

Thomas Kaarsted (Arrangør), 1. jun. - 2. jun. 2015, Organisation og deltagelse i konference

**Studietur og seminar om Library Impact**

Thomas Kaarsted (Deltager), 3 jun. 2015 5 jun. 2015, Deltagelse i workshop, seminar og kursus

**Kan man rejse hurtigere end lyset?**

Søren Bertil Fabricius Dorch (oplægsholder), 4. jun. 2015 Foredrag og mundtlige bidrag

**Temadag om forskning og litteraturoversigter**

Lotte Thing Rasmussen (Arrangør), 8 jun. 2015, Organisation og deltagelse i konference

**Biblioteket som læringsrum: Hvordan indretter vi fremtidens biblioteker som kollaborative læringszoner**

Thomas Kaarsted (Foredragsholder), 11. jun. 2015, Foredrag og mundtlige bidrag

**Die Büchersammlung von Herlufsholm: Die Zeit der Mirakel ist nicht vorbei!**

Jakob Holck (Foredragsholder), 18 aug. 2015, Foredrag og mundtlige bidrag

**Vidensdeling - B!NKO 1.0: Open Science**

Majbritt Ursula Johansen (Foredragsholder), 19 aug. 2015, Foredrag og mundtlige bidrag

**Udvikling og brug af B!NKO 2.0: Open Science**

Majbritt Ursula Johansen

(Foredrags-holder), 26 aug. 2015, Foredrag og mundtlige bidrag

### **Denmark in Space**

Thomas Kaarsted (Arrangør), 11 sep. 2015  
Organisation og deltagelse i konference

### **Kan man rejse hurtigere end lyset?: Det Frie Gymnasium**

Søren Bertil Fabricius Dorch  
(Foredragsholder), 24 sep. 2015  
Foredrag og mundtlige bidrag

### **Kan man rejse hurtigere end lyset?:**

#### **Slagelse Gymnasium**

Søren Bertil Fabricius Dorch  
(Foredragsholder), 24 sep. 2015  
Foredrag og mundtlige bidrag

### **Mediacamp '15**

Thomas Kaarsted (Arrangør), 28 sep. - 3. okt. 2015, Organisation og deltagelse i konference

### **A.P. Møllerskolen 2015 (besøg)**

Thomas Kaarsted (Arrangør), 5 okt. 2015  
Organisation og deltagelse i konference

### **Besøg fra Lunds Universitetsbibliotek**

Thomas Kaarsted (Arrangør), 27 okt. 2015  
Organisation og deltagelse i konference

### **Forskningsbibliotekernes Chefkollegium**

Thomas Kaarsted (Taler), 28 okt. 2015,  
Deltagelse i workshop, seminar og kursus

### **Nye forskere og Ph.D-Studerende**

Kirstin Remvig (Arrangør), 3 nov. - 4. nov. 2015, Organisation og deltagelse i konference

### **Mød Danmarks første astronaut**

Thomas Kaarsted og Jeppe Lomholt  
Akselbo (Arrangør), 5 nov. 2015  
Organisation og deltagelse i konference

### **De Erhvervsøkonomiske Censorkorps**

Lone Bredahl Jensen (Medlem), 12 nov. 2015, Medlemskab af udvalg, råd og nævn

### **Friske fragmenter fra fortiden**

Jakob Holck (Foredragsholder), 14 dec. 2015, Foredrag og mundtlige bidrag

# Publikationer

---

## 2014

Dorch, Bertil F. "Det medvirkende danske biblioteksvæsen". *Revy*. 2014, 37(2). 24-24.

Dorch, Bertil F. "Vor magnetiske sol". *Kvant*. 2014, (1). 24-31.

Elbæk, Mikael K., Larsen, Asger Væring, Melbye, Anne Thorst et al. "Open Access kortlægning 2011: en analyse af universiteternes BFI-publikationer 2011". Danmarks Forskningsbiblioteksforening. 2014.

Eriksen, Mette Brandt et al. "Testosterone treatment increases androgen receptor and aromatase gene expression in myotubes from patients with PCOS and controls, but does not induce insulin resistance". *Biochemical and Biophysical Research Communications*. 2014, 451(4). 622-6. Tilgængelig: 10.1016/j.bbrc.2014.08.033

Jensen, Mogens Krag sig "Bondesøn og købmand - godsejer og jurist: Peder Lauridsen Tang og Niels Kiær Tang 1786-1814" ., Anders, Bøgh Henningsen, Helle Dalsgaard, Kristian (redaktører). *Nørre Vosborg i tid og rum: Herregård i lyst og nød*. Aarhus: Aarhus Universitetsforlag. 2014. 111-138.

Jensen, Mogens Krag sig "Schwanewede, Leth, Linde og Friedenreich. Indvandret og nyslået adel 1687-1786" ., Bøgh, Anders Henningsen, Helle Dalsgaard, Kristian (redaktører). *Nørre Vosborg i tid og rum: Herregård i lyst og nød*. Aarhus: Aarhus Universitetsforlag. 2014. 83-100.

Johansen, Majbritt Ursula. "Udvikling af undervisningsredskab for bibliotekarer". *Revy*. 2014, 37(2). 5-6.

Kaarsted, Thomas. "Den perfekte fiasko: John Williams' roman 'Stoner' høster med rette stor anerkendelse 50 år efter udgivelsen". *Fyens Stiftstidende*. 2014, 5.

Kaarsted, Thomas. "En historie om vold: Lille bog giver et fint billede af et amerikansk samfund i opbrud". *Fyens Stiftstidende*. 2014, 14.

Kaarsted, Thomas. "From Russia With Love: Britisk sagfører kommer i uføre i Moskva. Det gør plottet også". *Fyens Stiftstidende*. 2014, 19.

Kaarsted, Thomas. "Kilometerpenge: Michael Connelly er en travl mand. Men afgjort værd at læse". *Fyens Stiftstidende*. 2014, 4.

Kaarsted, Thomas. "Raseri i blodet: Amerikansk stortalent leverer gotisk hillbilly noir. Det er, som det lyder: Ret vildt". *Fyens Stiftstidende*. 2014, 8.

Kaarsted, Thomas. "Årets bedste bog er kommet: Der er godt nok 285 dage tilbage af 2014, men her voves påstanden: Joël Dickers debutroman er årets bedste bog". *Fyens Stiftstidende*. 2014, 8.

Rasmussen, Lotte Thing. "Så gå dog på biblioteket". *Revy*. 2014, 2(37). 10.

## 2015

Bisgaard, Lars og Mogens Kragssig Jensen, red.. *Adel: Den danske adel siden 1849* 1 udg. Gad. 2015.

Bisgaard, Lars og Mogens Kragssig Jensen, red.. *Danmarks Adels Aarbog: 2012-2014* Odense: Syddansk Universitetsforlag. 2015. (Danmarks Adels Aarbog, Volume 100).

Dorch, Bertil F. "Hvem har snor i biblioteksvæsenet?". *Revy*. 2015, 38(4). 24.

Dorch, Bertil F. "Open, transparent and honest – the way we practice research". *Nordic Perspectives on Open Science*. 2015, 1. 25-30. Tilgængelig: <http://dx.doi.org/10.7557/11.3618>

Drachen, Thea Marie og Bertil F. Dorch. "Giv plads til negative resultater". *Aktuel Naturvidenskab*. 2015, 2015(6). 2.

Ellegaard, Ole og Johan A. Wallin. "The bibliometric analysis of scholarly production: How great is the impact?". *Scientometrics*. 2015, 105(3). 1809-1831. Tilgængelig: 10.1007/s11192-015-1645-z

Fibiger-Dagnæs, Steen. "Taleinstitutterne lukker og slukker: Hvordan kunne det gå så galt, spørger Steen Fibiger bl.a. i denne artikel, hvor han ser på udviklingen - eller afviklingen - i den en gang så danske stolte tradition for taleinstitutter til stammere". *Udtryk*. 2015, 40. 14-16.

Frandsen, Tove Faber et al. "Gender differences in scientific performance: A bibliometric matching analysis of Danish health sciences Graduates". *Journal of Informetrics*. 2015, 9(4). 1007-1017. Tilgængelig: 10.1016/j.joi.2015.09.006

Hansen, Jens Jørgen og Kirstin Remvig *Digital vejledningsdidaktik: modeller for uddannelse, vejledning og support af Lektier Online*. - Working paper. 2015., 15 s.

Holck, Jakob Povl *Den gamle verdens magi: Bogsamlingen fra Herlufsholm på Syddansk Universitetsbibliotek* 1. udg. Odense: Syddansk Universitetsbibliotek. 2015.



Holck, Jakob Povl Den hellige Cecilie på SDUB Esbjerg - et prægtigt middelalderfragment Syddansk Universitetsbibliotek, Odense. 2015.

Holck, Jakob Povl Om brugen af Big Data til at identificere middelalderfragmenter bladet Acta periodica rerum interiorum bibliothecae universitatis, Odense. 2015.

Holck, Jakob Povl På skattejagt i kælderens (SDU Bibliotek Årsfortælling, Volume 2015). Odense: Syddansk Universitetsbibliotek. 2015.

Holck, Jakob Povl. "De gamle samlinger må frem i lyset". Revy. 2015, 38(2). 18-19.

Husen, Kamilla Jensen og Lotte Thing Rasmussen Informationssøgning i det humanistiske forskningsfelt. 2015. 1 s.

Jensen, Mogens Kragssig "Udblik til Europa". og Bisgaard, Lars Jensen, Mogens Kragssig (redaktører). Adel: Den danske adel efter 1849. 1 udg., Gad. 2015. 380-383.

Jensen, Mogens Kragssig og Knud J.V. Jespersen "Indledning". og Bisgaard, Lars Jensen, Mogens Kragssig (redaktører). Adel: Den danske adel efter 1849. 1 udg., Gad. 2015. 8-43.

Karen, Robinson et al. EBRNetwork: A call to action for evidence-based research. 2015. 1 s., Tilgængelig: 10.1186/1745-6215-16-S3-P10

Kaarsted, Thomas. "Arveguldet der holdt op med at glimte: Når historikere både kan skrive og har noget på hjerte, er det noget af det ypperligste, der findes". Fyens Stiftstidende. 2015, 6.

Kaarsted, Thomas. "Den danske forbindelse: Den kommende film om Lili Elbe har haft en omtumlet historie. Men bogen er god.". Fyens Stiftstidende. 2015, 6.

Kaarsted, Thomas. "Drømmen om det gode liv: To sorte kvinder vokser op sammen. Den ene er dog så lys i huden, at hun kan leve 'det hvide liv'. De glider fra hinanden, men pludselig krydses deres veje igen, hvilket fører til en fascinerende historie om dobbeltliv". Fyens Stiftstidende. 2015, 15.

Kaarsted, Thomas. "Kvadratisk, praktisk, god: Gøremål. Byggeri. Svineavl. Katastrofer. Breve. Skove. Eftersøgte børn. Mærkedage. Og nu "Feriebørn". Der er noget enormt konkret ved Jens Smærup Sørensen -og så alligevel ikke.". Fyens Stiftstidende. 2015, 14.

Kaarsted, Thomas. "Lady Madonna: Der er kommet en sand vrimmel af irsk-amerikanske bøger de senere år". Fyens Stiftstidende. 2015, 7.

Kaarsted, Thomas. "Litterært taktikmøde: Knausgaard og ven udgiver 596 sider lang mailkorrespondance om fodbold. Der er skrevet mange fremragende litterære bøger om

fodbold. Dette er ikke en af dem." . Fyens Stiftstidende. 2015, 12.

Kaarsted, Thomas. "Øjeblikkets Amerika: USA har en lang tradition for fremragende essayister og journalister." . Fyens Stiftstidende. 2015, 7.

Larsen, Asger Væring og Najmeh Shaghaei SDU Library as an Open Science partner. Poster LIBER Annual Conference 2015.

Nicolaisen, Jeppe og Tove Faber Frandsen. "The focus factor: a dynamic measure of journal specialisation" . Information Research. 2015. 20(4).

Rasmussen, Lotte Thing. "Biblioteket er et stærkt, men ensidigt brand - Interview Gina Bay & Solveig Sandal" . Revy. 2015, 38(4). 10-14.



