

100 års dansk fiskeri

Af Poul Holm

Det tyvende århundredes danske fiskeriindsats kan beskrives som en succesfuld erhvervsindsats, som kom i konflikt med de begrænsede ressourcer i havet. Ved det 21. århundredes begyndelse er erhvervet så gennemrationaliseret, at ganske få mennesker er i stand til at tømme det hav, som blot et århundrede tidligere kunne synes udtømmeligt. På basis af en nyetableret fiskeristatistik vil denne artikel give overblik over nogle hovedtal for denne udvikling.

Indledning

Set i tilbageblik var 1880'erne dansk fiskeris store genembrudsårti. Fiskerne nød godt af nye dæksbåde, aktive redskaber og jernbanesystemet, som sikrede hurtigt markedsafsetning og høje priser. Der indtrådte en vækstperiode, som skulle vare næsten uafbrudt i omtrent hundrede år. De første krisetegn kunne iagttages allerede omkring 1910, men takket være motorisering og stadig bedre skibsteknologi, og efter 1950 også ved at udnytte stadig flere arter, var det først i 1970'erne, at det blev klart, at erhvervet var ved at have udnyttet de tilgængelige ressourcer. De sidste tre årtiers udvikling tyder på, at fremtiden ikke vil være at finde ved at udnytte havet stadig mere intensivt. Antallet af aktive fiskere og dermed antallet af aktive havne er stærkt faldende, og den danske fiskerkultur er under voldsomt pres – måske i en sådan grad at den ikke vil kunne overleve. Det 21. århundredes fiskeri vil se helt anderledes ud end det fiskerierhverv, vi hidtil har kendt.

100 års fiskeristatistik

De danske fiskeriberetninger blev et af de positive resulta-

ter af den første danske saltvandsfiskerilov i 1888. I løbet af få år lykkedes det at oparbejde en troværdig indrapportering fra de hundredvis af små landingspladser og færre større havne, som tilsammen modtog fangster fra havet. Fra 1892 omfattede statistikken også vestkysten af Jylland, og statistikken blev udgivet hvert år frem til 1977 i en trykt publikation. Siden blev tallene alene gjort tilgængelige i elektronisk form fra Fiskeridirektoratet, som i dag offentliggør årets samlede tal sammen med et mindre udsnit af de sidste års statistik på sin hjemmeside. Som følge af den uensartede opbevaringsform for statistikken har større samlede oversigter over de sidste hundrede års fiskeri ikke hidtil været tilgængelige. Til brug for denne artikel er Fiskeriberetningens trykte tal blevet indtastet. Jeg har desuden rekvireret udskrifter fra Fiskeridirektoratets databank for så vidt muligt at gøre de moderne tal sammenlignelige med den ældre statistik. De ældre opgørelser er ofte mere detaljerede end den nyere tilgængelige statistik, og visse emner har derfor ikke kunnet belyses med moderne talmateriale.

Pålideligheden af datamaterialet er naturligt nok svindende. I de første årtier synes der at være investeret store ressourcer i at få detaljerede oplysninger frem, og statistikken kunne stole på et korps af lokale meddelere, som ofte levede meget tæt på erhvervet. Man har tidligere undersøgt toldinspektør Lorck-Madsens indberetninger, som findes på Esbjerg Byhistoriske Arkiv.² Disse indberetninger rummer et væld af detaljerede oplysninger, som tillader en meget tæt analyse, først og fremmest af erhvervets indtjeningsevne ved brug af forskellige redskabstyper. Der fore-

ligger mig bekendt ikke undersøgelser af senere tiders indberetninger. Indberetningsansvaret blev efterhånden professionaliseret i takt med fremvæksten af fiskerikontrol og havnevesen. Indgrebene i erhvervet fra politisk side var målt med senere tiders målestok ganske overfladiske, og der er derfor ikke grund til at antage, at der foregik fejrapportering i stort omfang. Først da erhvervet fra 1950'erne begyndte at påkalde sig politisk interesse i forhold til overfiskningsproblemer, kan der være grund til at forestille sig, at der kunne være problemer med statistikens generelle troværdighed. Et væsentligt problem igennem 1960'erne blev landingerne til fiskemelsindustrien, hvor detaljeringsgraden i opgørelsen af landingerne var ringe. Torskefisk og sild indgik i betydeligt omfang i melforarbejdningen, og opgørelser af landinger af disse arter er antagelig minimumstal. Igennem 1970'erne og 1980'erne fortsatte pro-

blemerne med den korrekte registrering af landingerne, men i 1990'erne må vi antage, at den stærkt udvidede fiskerikontrol har fået de væsentligste problemer udryddet, om end der fortsat rapporteres om problemer – til tider af betydeligt omfang. Alt i alt er den ældre statistik derfor mere pålidelig end tallene efter 1960.

Fangsterne

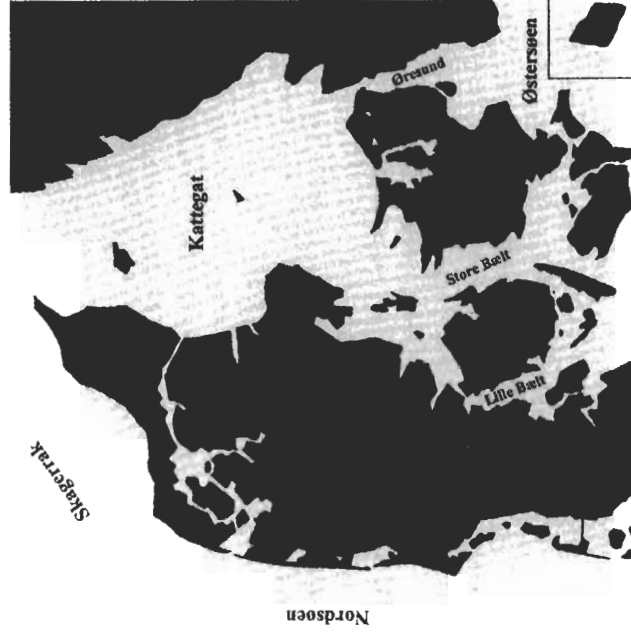
De samlede danske fiskefangster lå i 1888 på 36.000 tons inden for Skagen. Med fangsterne ved Nordsøen og Skagerrak lå de samlede fangster antagelig omkring 40.000 tons, og dette niveau blev holdt frem til århundredskiftet. I årene 1900-05 blev fangsterne imidlertid fordoblet, uden tvivl som følge af motoriseringen af de danske fiskeriflåde. De gode priser under Første Verdenskrig førte igen til en næsten fordobling af fangstindsatsen i 1915. Diagram 1 viser at fangsterne faldt til førkrigsniveauet i 1920, og at det stærke fiskeripres først blev nået igen i 1930'erne. Anden Verdenskrig medførte stigende fangster drevet af stærkt stigende priser.

Anden halvdel af det 20. århundrede var først præget af hastig vækst og derefter stagnation i fangsterne. Mellem 1945 og 1980 gik fangsterne frem fra 166.000 tons til godt 2 millioner tons. Det var industrifiskeriet, som var ansvarlig for denne eksplosionsagtige hast. Efter 1980 stagnerede og faldt fangsterne imidlertid, til dels som følge af at der blev indført kvotabegrænsninger på enkelte arter, til dels som følge af at ressourcerne var overudnyttede.

Artsfordeling

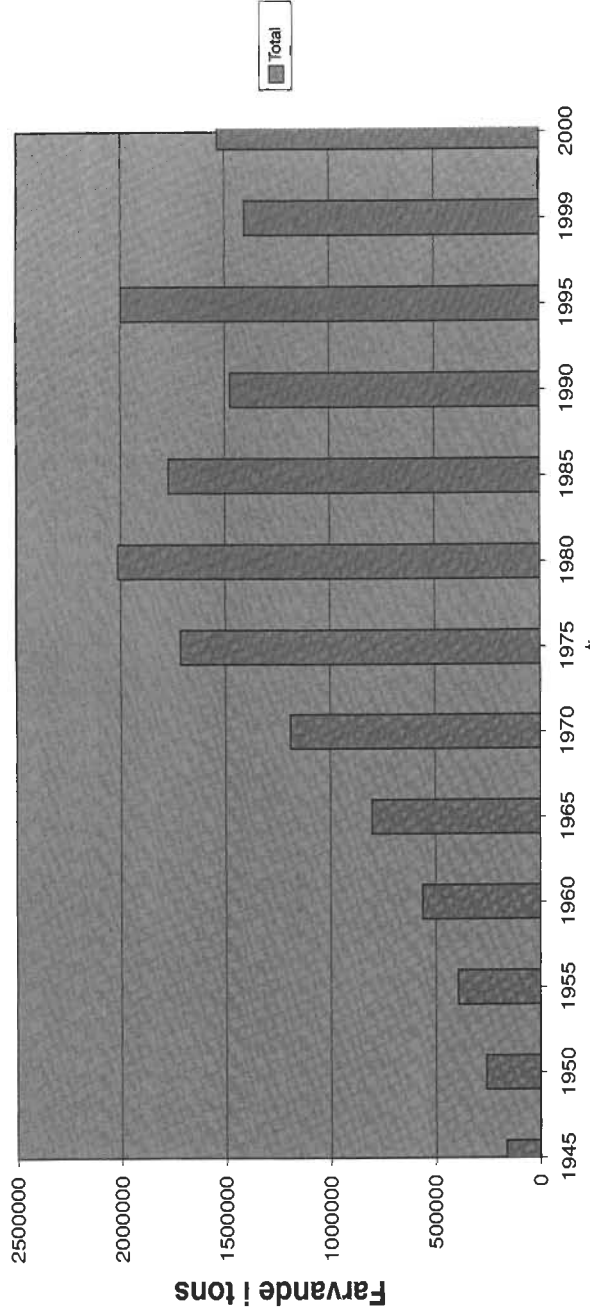
Sammensætningen af fangsten målt i vægt ændrede sig betydeligt gennem århundredet, som det fremgår af tabel 1. Samtidig falder det i øjnene, at dansk fiskeri gennem hele perioden var stærkt koncentreret omkring ganske få arter. To tredjedele eller mere af landingerne var gennem hele perioden sammensat af kun tre arter.

Omkring 1900 udgjorde torsk, kuller og rødspætter til sammen 75% af den samlede fangst. Ål udgjorde langt størstedelen af de resterende fangster. I 1920 var tre hovedarters andel faldet til 60%, ålens vægtmæssige andel var



Danmark med omliggende farvande.

Fangster 1945-2000



faldet stærkt, mens sild var kommet til som endnu en betydende art med 18%. Derefter svandt kulleren i betydning, mens torsk, rødspætte og sild blev af lige stor vægtmæssig betydning. I 1940 udgjorde de tre arters samlede andel 66% af de danske fangster. Efter 1950 betød industrifiskeriets tilkomst en fuldstændig forvandling af sammensætningen af de danske fangster. I 1960 var rødspættens andel faldet til 8%, torsken udgjorde 10%, mens sild udgjorde 36% af den samlede beskatning af havene, og en god del af denne fangst landede nu i fiskemelsfabrikkerne. Det samme gjaldt en lang række andre arter, for i tiden omkring 1960 var fiskeriet endnu stort set ureguleret, og fabrikkerne eksperimenterede med at udnytte næsten enhver ressource til melproduktionen. Tyve år senere i 1980 var anvendelse af sild til mel blevet forbudt, og de tre tidligere hovedarter udgjorde nu kun samlet 11% af de samlede fangster. Det var tre andre arter, der havde overtaget rollen som hovedfangster, nemlig tobis, sperling og brisling som

nu i alt tegnede sig for 67% af landingerne. Det samme mønster gjorde sig gældende ved århundredets udgang, de tre hovedkonsumarter tegnede sig nu for 17% af fangsterne, takket være en fremgang for silden, mens de tre hovedarter for melproduktionen udgjorde 62%.

Regional fordeling

Fangsterne var fordelt ujævnt mellem farvandene, og der skete en klar forskydning fra øst mod vest over tid. Nord-søen kom til at betyde stadig mere. I 1900 udgjorde fangster fra Nordsøen mindre end 10% af det samlede tal, men fra 1925 udgjorde Nordsøfangster 25% af totalen. Skagerak og Kattegat fik også større betydning i perioden. Den største tilbagegang fandt sted i Bælthavet, som i 1900 leverede ca. 45% af alle fangster, men hvis betydning var mere end halveret efter 1925. Fiskeriets ekspansion i anden halvdel af det 20. århundrede fandt næsten udelukkende sted i Nordsøen. Fiskemelsindustrien kunne udnytte de bestande

af tobis, sild og visse torskearter, som ikke tidligere var blevet anvendt til menneskeføde. Nordsøens andel af de samlede fangster øgedes dermed fra omkring 20% til omkring 70% i perioden op til 1970. Den østlige del af Østersøen vandt ligeledes i betydning, mens Skagerrak fastholdt sin position. Andre farvande som Limfjorden, Bælthavet, Sundet og den vestlige del af Østersøen ophørte derimod med at spille nogen større rolle for de danske fangster. Selv Kattegat, som havde leveret store fangster i mellemkrigsårene, forsvandt næsten helt ud af billedet.

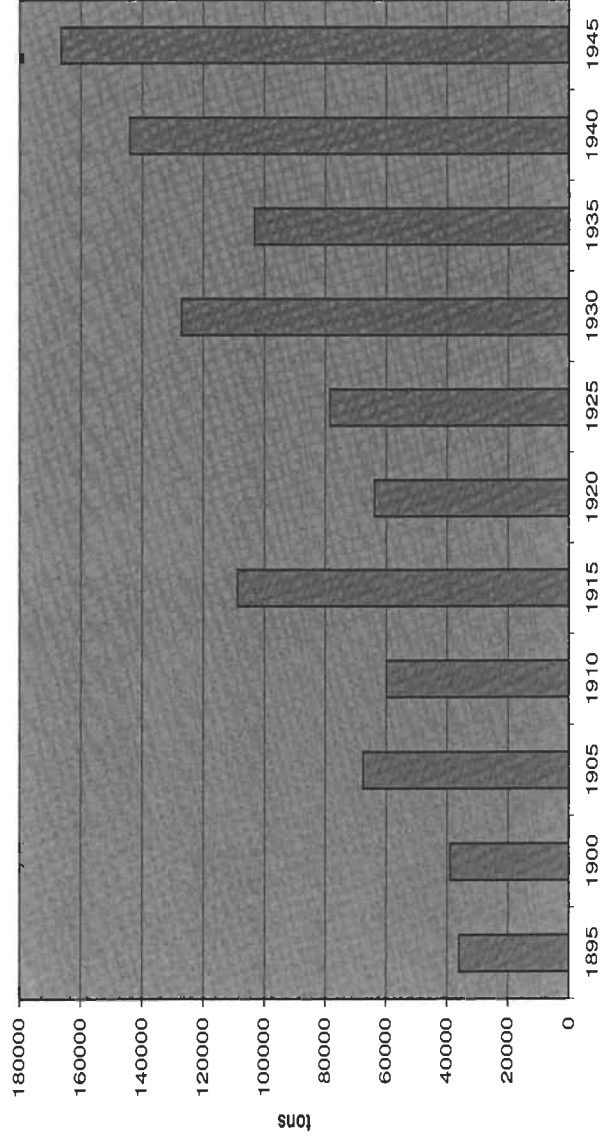
Fiskerne

Fiskerbefolkningen voksede i århundredets begyndelse til et maksimum på 20.300 aktive i 1920. Derefter var det absolutte antal fiskere forholdsvis konstant endnu frem til 1965, hvor der var næsten 18.100 fiskere i landet. I tiåret 1975-85 faldt tallet af aktive fiskere meget hurtigt fra 15.300 til 8.700, hvorefter tallet af aktive fiskere ved

århundredets udgang kunne anslås til godt 8.000. Totalen fulgte med en let tidsmæssig forskydning konjunkturerne for det samlede fiskeri, således at vi må antage, at gode indtjeningsår i fiskeriet førte flere til erhvervet, mens nedgangsår med en let tidsmæssig forskydning førte til tilbagegang i antallet af aktive udøvere.

Til trods for den klare forskydning fra øst mod vest i fordelingen af de totale fangster set over hele århundredet, voksede andelen af fiskere, der var bosat ved Nordsøekysten ikke tilnærmelsesvis i forhold til fangsterne. Andelen af fiskere ved Nordsøekysten udgjorde således i begyndelsen af århundredet omkring 10%, hvilket svarede meget godt til deres andel af de samlede fangster, men ved århundredets slutning var deres andel kun vokset til 30%, mens deres fangster som sagt udgjorde omkring 70% af totalen. Skagerrak-havnene voksede langsomt i betydning, men efter 1975 indtrådte en meget betydelig vækst, som tyder på, at havne som Hirtshals og Hanstholm modtog en del

Danske fangster 1895-1945





HG 63 LOCH NESS, bygget i 1968, 171 BRT. Stålkutter af en type, som kom til at dominere trawlfiskeriet efter industri-fisk fra og med slutningen af 1960'erne.

fiskere fra andre egne, især sandsynligvis de indre farvan-
de hvor fiskeriet på dette tidspunkt var særdeles presset.
Limfjorden, som endnu i 1910 havde næsten 20% af alle
erhvervsaktive fiskere, ophørte næsten med at have egne
aktive fiskere efter 1980. Bælthavets, Sundets og Kattegats
fiskere holdt længe stand og udgjorde endnu op mod år

2000 mere end en tredjedel af landets aktive fiskerbefolk-
ning til trods for, at fiskerierne i disse farvande betyd-
ningsmæssigt var stærkt reduceret. Forklaringen var uden
tvivl, at fiskerne søgte uden for deres eget nærområde for
at drive erhvervet i størstedelen af året.

%	Red- sparte	Kuller	Torsk	Hvilling	Sild	Brisling	Makrel	Aj, blanke og gule	Blå- misting	Sperling	Tobis	Blå- hvilling	Total
1895	9	24	49	0	0	0	0	15	0	0	0	0	96
1900	35	5	36	0	0	0	0	18	0	0	0	0	94
1905	29	15	36	0	0	0	0	16	0	0	0	0	97
1910	40	6	32	0	0	0	0	14	0	0	0	0	93
1915	38	9	33	0	0	0	0	10	0	0	0	0	90
1920	15	17	27	0	23	0	4	5	0	0	0	0	92
1925	25	8	23	0	21	0	5	6	0	0	0	0	89
1930	29	7	23	1	18	0	4	5	0	0	0	0	86
1935	22	2	24	3	18	0	5	5	0	0	0	0	80
1940	21	1	21	2	24	0	5	3	6	0	0	0	83
1945	30	2	21	0	12	1	6	3	2	0	0	0	78
1950	13	1	19	0	11	2	4	2	11	0	0	0	63
1955	7	0	12	4	38	10	4	1	5	0	0	0	80
1960	8	0	1	3	36	2	2	1	2	0	0	0	65
1965	6	8	10	5	42	1	1	0	2	0	0	0	74
1970	4	1	30	0	21	1	2	0	2	13	16	0	89
1975	2	0	15	0	12	24	1	0	2	15	21	0	93
1980	2	1	8	1	3	18	2	0	4	19	30	3	92
1985	2	2	10	2	8	3	3	0	5	12	34	5	85
1990	3	0	7	0	9	6	7	0	6	9	43	4	94
1995	1	0	4	0	10	13	5	0	5	13	42	2	96
1999	2	0	5	0	10	20	4	0	7	4	38	6	95

Den procentvise andel af de årlige landinger af fisk fordelt på de vigtigste arter.

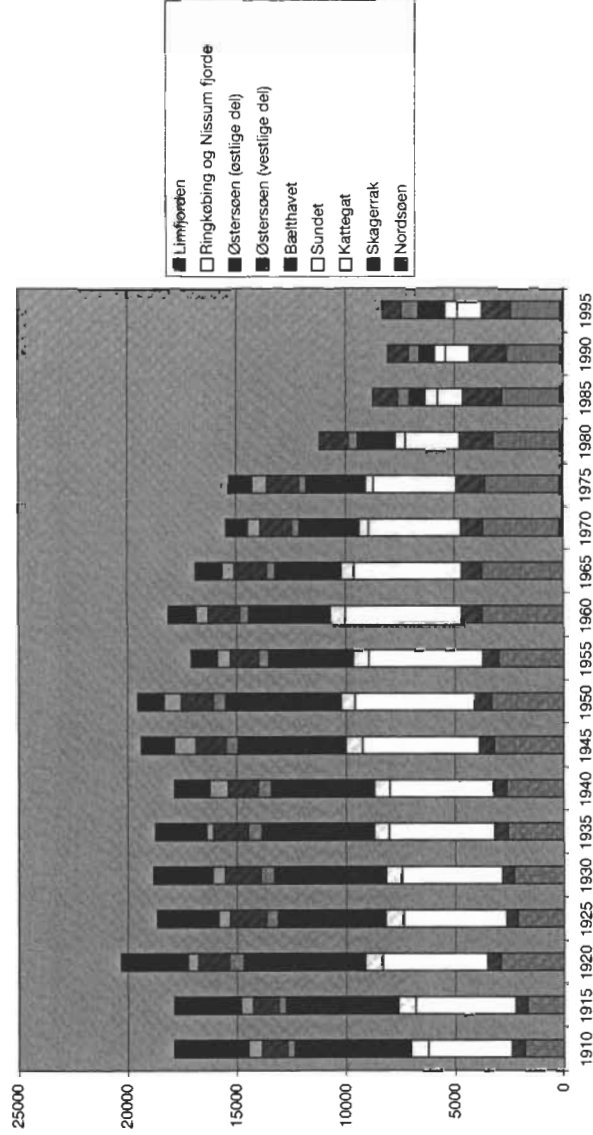
Fangst- og værdiudbyttet

Når man skal vurdere dansk fiskeri over hundrede år, kan det være af interesse at vurdere, om udbyttet var anstregelsesne værd. Et simpelt mål for resultatet kan fås ved at sætte fangstmængden i forhold til den investerede kapital. På lignende måde kan den indtjeningsmæssige side vurderes ved at sætte værdien af de samlede landinger i forhold til investeringerne. I grafen er investeringer målt som den samlede værdi af skibe og redskaber, mens fangst er opgjort i tons og samlet prismæssig værdi. Det statistiske materiale tillader ikke at gå i enkeltheder, men klare tendenser kan dog påvises.

I tiden mellem 1895 og 1930 ser vi en klar tilbagegang i udbyttet i forhold til investeringerne. Indførelsen af større skibe og redskaber medførte ikke stigninger i fangsterne, der stod mål med investeringerne. Samlet set var fiskeriet altså fanget i en teknologisk fælde, sandsynligvis nemlig den at der ikke blev indført egentlig nye redskaber eller

anden teknologi i denne periode. Det var trækuttere op til 50 bruttoregistertons og bomuldsvod, som udgjorde langt hovedparten af teknologien i fiskeriet i denne periode. Ressourcerne, dvs. især rødspætter og torsk, var så kraftigt udnyttet, som denne teknologi tillod, og marginale forbedringer i teknikken gav ikke tilsvarende stigninger i fangsterne. Fra 1930'erne til 1980 indtrådte imidlertid en fremgangstid. Forklaringen må antagelig søges i de helt nye revolutionerende fangst-, fiskesøgnings- og skibsteknologier, som blev indført i rigt mål i denne periode. I flæng kan nævnes radio, trawl, decca, kunststoffer og stålskibe som nogle af de centrale teknologier, der gjorde det muligt at søge længere ud på havet og opdage og udnytte hidtil sparsomt udnyttede ressourcer. Efter 1980 er kurven imidlertid fladet ud. De teknologiske investeringer er fortsat i uformindsket tempo, ikke mindst takket være digitaliserings-teknologien, men resultatet har ikke stået mål med indsatsen. Jeg vil antage, at problemet ganske enkelt er, at

Antal fiskere fordelt efter farvande



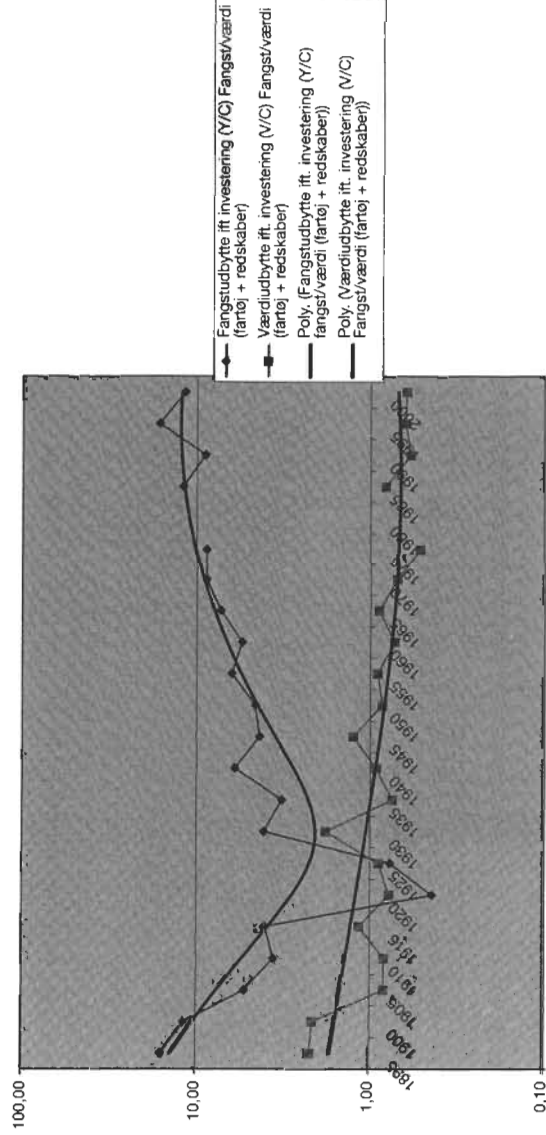
de til rådighed værende ressourcer inden for de traditionelle fiskevande i dag er fuldt udnyttede, og selv hektisk teknologiudvikling ikke er i stand til andet end så nogenlunde at opretholde fangsttotalen.

Den langsigtede trend på værdsiden var mindre dramatisk. Set over de sidste hundrede år kom der år for år mindre i udbytte for hver investeret krone i fiskeriindsats. Dog var der enkelte tiår, der markerede sig som særdeles givtige, først og fremmest tiden omkring Første Verdenskrig, 1930'erne, Anden Verdenskrig, og i mindre grad årene omkring 1955, 1965 og 1985. Når faldet ikke fulgte udviklingen i landingerne, skyldtes det velsagtens både at den samlede værdi af landingerne ændrede sig som følge af ændringer i sammensætningen af arterne, og at prisudviklingen på fisk i en vis udstrækning var bedre end prisen på de investeringsgoder, som fiskerne måtte anskaffe sig for at følge med i teknologiudviklingen.

Fremtiden

Alt i alt vidner denne hundredårige statistik om, at dansk fiskeri ved indgangen til det 21. århundrede var ved at tage afsked med fiskerierhvervet, som vi havde kendt det gennem det sidste godt hundrede år. Det moderne fiskerierhverv havde været kendetegnet ved stadig teknologisk innovation med henblik på at skubbe grænserne for vækst stadig længere ud på havet samtidig med, at nye fiskearter og -banker blev opdaget. Denne stadige forfining af en jægerkultur stødte senest omkring 1980 imod en ressourcemaessigt bestemt grænse, og til trods for store investeringer er det ikke lykkedes at forbedre det fangstmæssige resultat gennem de sidste tyve år. De samfundsmæssige omkostninger af dette loft var betydelige. Først og fremmest forsvandt mere end halvdelen af erhvervsfiskerne fra erhvervet i løbet af blot ti år, og på længere sigt må man erkende en betænkelighed ved, hvorvidt tilbageværende

Fangst og værdiudbytte – i forhold til kapitalinput



specialiserede fiskerisamfund og -byer kan overleve. Det må erkendes, at historiens overblik ikke afslører langsigtede tendenser, som kunne danne basis for optimisme. Hvis fiskeriet derfor skal finde grund til optimisme, må der findes helt nye udviklinger sted, der forandrer selve fiskeriet, som vi kender det i dag. Fremtiden ligger måske i helt nye teknologier, som vil gøre det muligt for fiskeriet at tage springet fra jagt til dyrkning på samme måde som det skete med udnyttelsen af jordens ressourcer ved overgangen fra indsamling til landbrug i stenalderen. Nye teknologier som energikontrollerede dambrug på land og til havs er under udvikling og kan øge udbuddet af opdrætsfisk. Ligeledes kan bedre forarbejdning forhåbentlig øge indtjeningen pr. landet fisk. Udfordringen for fremtidens fiskeri er klar: overlevelse kræver fornyelse.

Noter

1. Jeg vil takke stud.mag. Bo Poulsen for assistance med indtastning af data.
2. Morten Hahn-Pedersen og Poul Holm: Det maritime arbejdsmarked i Danmark 1880-1900, *Sjæktalen 1994*, Esbjerg 1995. p. 71 ff.

Summary

Danish fisheries in the twentieth century can be described as a successful industry which came into conflict with the limited resources in the sea. At the beginning of the twenty-first century, the industry is now so completely rationalised that very few people are in a position to empty the sea which, a mere century earlier, had seemed to be inexhaustible. Using newly established fishery statistics, this article provides an overview of some key figures for trends in catches, species composition in the landings, the regional distribution of the fishery, the number of fishermen, and the relationship between catch and value gained.

The newly established statistics on Danish fisheries over 100 years generally indicate that at the beginning of the twenty-first century, Danish fisheries were in the process of eliminating fisheries as we have known them for the last hundred years and more. Modern fisheries had been cha-

racterised by constant technological innovation aimed at pushing the borders of growth further and further out into the sea, while new fish species and populations were discovered. This constant refining of a hunter culture ran up against a limit to resources at the very latest around 1980, and despite major investments it has not proved possible to improve catches over the last 20 years. The social costs of this limit were significant. First and foremost, more than half of the commercial fishermen disappeared from the industry over a period of a mere 10 years, and in the longer term there are doubts about whether remaining specialised fishing communities and towns will be able to survive. It has to be recognised that history does not reveal any long-term trends which can provide a basis for optimism. If fisheries are to find grounds for optimism, entirely new developments will have to occur which change the fisheries themselves as we currently know them. The future may lie in entirely new technologies which will make it possible for fisheries to make the change from hunting to farming, as occurred with the exploitation of the earth's resources in the transition from a hunter-gatherer society in the Stone Age. New technologies such as controlled-energy fish farming on land and at sea are under development, and they could increase the yield of farmed fish. Better processing may hopefully also increase the yield per landed fish. The challenge for the fishery of the future is clear: survival requires renewal.