

# Fiskeriets økonomiske betydning i Danmark, 1350-1650

Af Poul Holm

Fiskeriet var af stor økonomisk betydning i senmiddelalderen. Sild fra Øresund var Europas tredjestørste handelsvare, og sammen med torsk og kuller fra Vestkysten og andre fangster var fisk Danmarks vigtigste handelsvare og udgjorde en dobbelt så stor økonomisk værdi som Danmarks næststørste eksportvare, stude. Sildehandelen var domineret af hanseaterne i middelalderen, men i 1500-tallet oplevede de danske købmænd en kortvarig fremgangstid i sammenhæng med stigende økonomisk uafhængighed og fremkomsten af nye fiskerier ved den jyske vestkyst og ved Båhuslen. Mellem 1590 og 1630 gik alle danske fiskerier drastisk tilbage, og den hollandske eksport af sild og torsk fik en altdominerende rolle på det nordeuropæiske fiskemarked helt frem til udgangen af det attende århundrede. Fiskeriet gik ind i en langvarig nedgangsperiode hvorunder kystbefolkningen blev forarmet og måtte finde arbejde som billig arbejdskraft i landbruget. Landet vendte så at sige havet ryggen, og Danmark blev et landbrugsland.

## Senmiddelalderen 1350-1550

### Om tal i ældre tid

Økonomisk historie forudsætter en fornemmelse for proportioner, dvs. for omfang og relativt forhold mellem forskellige økonomiske aktiviteter. Til det brug må historikere have tal, men når vi udtaler os om størrelse og proportioner af økonomisk aktivitet i ældre tid, må det ske med det forbehold at de tal der er oplyst i kilderne ikke er blevet til ud fra en statistisk interesse. Tal findes næsten altid kun

### Middelalderens fisk

I middelalderen gjaldt andre behandlingsmåder, navne og grupperinger for fiskearterne, som kan være vildledende i dag.

Grundlæggende skelnedes mellem sild og fisk.

Sild opbevaredes som regel i saltlage, men når saltet var dyrt, kunne man vælge at vindtørre silden trods dens store fedtindhold.

Fisk var som regel torsk eller kuller, som blev saltet i tønder og omtales som saltfisk.

Mindre torskefisk fra Nordsøen var kendt som hvilling, der bredt kan antages at dække over hvad vi i dag ville kalde rundfisk (småtorsk, kuller og hvilling). Hvilling blev fortrinsvis solgt tørret, men kunne også saltes. På jysk dialekt betyder hvilling i dag kuller. Store torsk kaldtes kabliau.

Fladfisk eller flynder som rødspætter, ising mm. kaldtes skuller og solgtes fortrinsvis tørret, hvad der i en senere tid blev kendt som tørrede jyder.

som resultat af en betalt skat. Det er derfor vigtigt at gøre sig klart i hvilken sammenhæng tallene skal forstås og hvad de faktisk udtrykker. Når vi taler om fiskeriet, er de tal der er til rådighed for os enten skat på den faktiske fiskeriindsats målt på bådens størrelse eller skat på den markedsførte fisk, altså en omsætningsafgift.

I det følgende vil jeg vise at det er muligt at anvende dis-



*Fiskekøbmanden. Bagved ses sildetønder på hylden og klipfisk på væggen, på bordet ses bl. a. hummer, skade, torsk, rødspætte, makrel, østers og krebs. Maleri fra begyndelsen af 1700-tallet, sandsynligvis af Joseph van Aken (død 1739).*

se tal til at få en fornemmelse af fiskeriets omfang og betydning i ældre tid. De skøn jeg når frem til er tilnærmelsesvis og må ofte anføres som yderpunkter i form af minimums- og maksimumsværdier. Alligevel er tilnærmede tal bedre end ingen tal hvis man ønsker at få en fornemmelse af det økonomiske liv. Opgaven i det følgende er derfor at skabe det talmæssige grundlag for relative proportioner snarere end at fastslå absolutte kvanta og værdier.

Endvidere skal fastslås at behandlingen alene drejer sig om fisk der er markedsført uden for lokalområdet. Den fisk der enten blev konsumeret af fiskerne selv eller købt af deres nærmeste opland er ofte ikke noteret i kilderne. Værdien af den ikke-lokalt markedsførte fisk kan sammenlig-

nes med værdien af andre ikke-lokalt markedsførte produkter, først og fremmest landbrugsprodukter. For sammenligningens skyld er de priser der anføres priser i andet led, dvs. danske markedspriser og ikke den pris som blev betalt af købmanden til den umiddelbare producent, fiskeren eller landmanden. Dermed kan opgørelsen kaste lys over den relative størrelse af markedsværdien af landets to uden tvivl største produktioner, landbruget og fiskeriet. Derimod udtaler undersøgelsen sig ikke om størrelsen af naturalieværdien af produktionerne.

Danske handelshistorikere lægger normalt mindre vægt på fiskehandelen end på kødhandelen. Poul Enemark har omhyggeligt undersøgt oksehandelen og påvist hvordan den blev afgørende ændret omkring 1520 da Amsterdam tog føringen fra Lübeck som det førende efterspørgselscenter i Nordeuropa.<sup>1</sup> Desværre har Enemark aldrig på samme måde undersøgt fiskehandelen, selv om han ofte har understreget dens betydning. Denne behandling er et første forsøg på at tage denne udfordring op.

### **En adelig forbruger**

Dronning Christine, enke efter kong Christian I, førte en regnskabsbog som blandt mange andre indkøb viser hendes i forhold til vore dage høje forbrug af fisk. Enkedronningen havde adgang til at skaffe sig gode og sjældne varer, og store dele af hendes forbrug blev aldrig indført i regnskabet fordi hun fik tilsendt gaver både fra ind- og udland, og blandt dem også fisk. Arter som østers, skade og rokke optræder ikke i hendes regnskab, næppe fordi hun ikke spiste disse delikatesser, men snarere fordi hun fik dem tilsendt fra kongelig privilegerede fiskere, f. eks. ved Föhr hvor der fiskedes store mængder østers og skade. Ikke desto mindre giver hendes regnskab for enkelte år mellem 1504 og 1521 et enestående perspektiv på et adeligt husholds forbrug i senmiddelalderen.<sup>2</sup>

Dronningens hushold fik fisk fra hele kongeriget, først og fremmest sild og torsk, kabliau (store torsk), kuller, hvilling og fladfisk, især rødspætte, men også en mængde andre fisk som laks, stenbider, lange, ål, stør, hornfisk og makrel, for ikke at tale om svømmeblære som blev anvendt

til husblas. De eneste ikke-danske produkter var bergefisk, dvs. tørfisk fra Bergen. Af andre marine arter nævnes marsvin flere gange, men det er ikke klart om de blev spist som kød eller kogt til olie.

Dronningens residens i Odense gav et naturligt fortrin for fisk fra Fyn. Marsvin kom fra Middelfart ved Lille Bælt,<sup>3</sup> som endnu i det tyvende århundrede havde tradition for jagt på småhvalerne. Middelfart var også dronningens eneste leverandør af makrel og ål. Den øvrige fisk kom fra en lang række forskellige pladser, men nogle enkelte nævnes igen og igen, især København og Ribe. Hun fik skåne-sild fra København, og al slags hvid fisk fra Ribe, dvs. torsk, kabliau, kuller og hvilling. Andre vigtige forsyningskilder var Limfjorden med sild, Svendborg med torsk og Skagen med tørrede jyder (fladfisk). Sild, kuller og rødspætter udgjorde hovedparten af indkøbene, og dronningen var villig til at betale dobbelt så meget for sild fra Skåne som for sild fra Limfjorden.

Regnskaberne viser at fisken blev ført til marked med båd og kærre over hele landet af utallige fiskehandlere. Hvis kunden ville betale prisen, var der ingen grund til at begrænse sig til lokale fangster. Den meste fisk var tørret og/eller saltet, men friske flynder kunne let fås. Andre arter var kun til rådighed i sæsonen. Selv om dronningen var en enestående og privilegeret kunde, viser hendes regnskaber at der fandtes et landsdækkende fiskemarked i senmiddelalderen.

### Forsyninger til hof og flåde

Den største enkelte konsument var kronen med dens indkøb til kongens hof, hær og flåde. En liste fra 1537 detaljerer hvilke forsyninger der var krævet til kongens omreisende hof. Med et følge på 600 mænd og 330 heste var der årligt brug for mindst 365 tønder sild og et lignende antal tønder salt fisk, 109.500 hvillinger og samme antal flynder, 730 køer, 2.920 får, næsten 11.000 høns og 32.850 tønder øl, foruden friske fisk, æg, løg, gryn, lys og brød. Til hestene skulle leveres hør, 100 tønder havre og andet foder.<sup>4</sup> Desuden havde kronen behov for forsyninger til hær og flåde. Fra 1538 har vi en liste over dette års flåde på tolv skibe

med en besætning på 1.700 mænd. Det var et fredeligt år, og forråd var kun krævet til at holde skibene i søen i tre måneder. Ikke desto mindre var fiskebehovet 309 tønder sild, 609 tønder saltet fisk og 89.040 tørrede hvillinger.<sup>5</sup> Dette forråd gav hver mand en kost på 750 gram fisk om dagen, hvoraf halvdelen saltet, hvortil kom en lignende mængde kød i tilgift til brød og grød.

Fiskens betydning for flåden understreges i en forrådsinstruks fra 1549 for rigsråd og admiral Mogens Gyldenstjernes to hundrede mand.<sup>6</sup> Efter flådens priskalkule udgjorde indkøbene af fisk en tredjedel (i alt 1.323 daler, heraf sild 360 daler, salt torskefisk 720, hvilling 157 og flynder 86 daler), mens landbrugsprodukterne udgjorde to tredjedele af den samlede værdi (2.650 daler fordelt på smør 720 daler, okser 960 og får 480 daler, plus anslået 500 daler for svin og bønner). Fiskens relative værdi og betydning i kosten sammenlignet med landbrugsprodukterne er meget høj og understreger betydningen af fisk som vare. I krigstider behøvede flåden langt større forsyninger, for ikke at tale om lejesoldaterne. Det fremgår at torsken var den vigtigste fisk for flåden, selvfølgelig på grund af dens langtidsholdbarhed i tørret og saltet stand. Silden var rela-



*En sildetønde fundet ved udgravning i Dragør. Nationalmuseet.*

tivt mere kostbar og indgik derfor som mundsmag og afveksling.

Kongen fik hovedparten af fisken fra skatter som den såkaldte sandtold og åresild som ofte blev elagt i naturalier. Desuden krævede han ret til at være eneste køber på fiskemarkedet på bestemte ugedage. Kongen forventede en lav pris og skred ind hvis sælgerne krævede fuld markedspris.

### Befolkningens fiskeforbrug

Den brede befolknings forbrug af fisk var meget større end i dag, først og fremmest på grund af fastereglene. Faste vil



Tørret, saltet og bundtet fisk. Efter Olaus Magnus 1555.



Ifølge Olaus Magnus stod silden så tæt i Øresund at en hellebard blev stående i vandet og silden kunne øses op med de bare næver.

sige at afholde sig fra at indtage føde, enten helt eller delvis, i en bestemt periode. I middelalderen forventede kirken at man afholdt sig fra kød om fredagen til minde om Jesu korsfæstelse, og senere udvidedes denne norm til også at gælde onsdag og lørdag. Faste gjaldt også i de fyrre dage mellem fastelavn og påske og i adventsperioden op til jul. Vigtige begivenheder i en persons liv kunne også give anledning til faste. Under faste indtog man normalt kun et hovedmåltid om dagen, og foruden at afholde sig fra kød kunne særlig hengivne personer også forsage fisk, æg og mælk, men efter kirkens regler var disse dyreprodukter tilladt. Fastereglene medførte alt i alt at halvdelen af årets dage var kødløse. Efterspørgslen efter fisk var derfor stærkt begunstiget i forhold til senere tider.

For et fattigt hushold betød disse regler mindre end for et velhavende. Grød, brød, bønner og kål kunne de fleste få råd til, men fisk, æg og mælk var langt fra altid inden for rækkevidde for de fleste. Priserne på den gode fisk var sat af de velhavendes efterspørgsel, og markedet var derfor opdelt i spisefisk af god og dårlig kvalitet. De velhavende var villige til at betale ekstra for den fede øresundssild, hvis oprindelse var garanteret af et stempel på tønden. Den magre vårsild fra Limfjorden fik lavere pris, mens sild uden oprindelsesgaranti og dårlig lagring kunne afsættes til de fattige. Desværre har vi dog kun ringe viden om markedet for den dårlige kvalitet.

Efterspørgselen pressede fiskepriserne op. Fra udlandet ved vi at fisk blev stadig dyrere i forhold til landbrugsvarer i århundredet efter den Sorte Død.<sup>7</sup> Da begge varer blev handlet internationalt, er det rimeligt at antage at samme tendens også gjaldt på det danske marked. Fremgangen på fiskemarkedet i senmiddelalderen var sandsynligvis en følge af både udbuds- og efterspørgselsfaktorer. Den øgede efterspørgsel blev modsvaret af nye fiskerier, og nye skibe og redskaber blev taget i anvendelse. Bebyggelsesmæssigt var konsekvensen af fiskeriets vækst at der blev anlagt en række nye fiskerlejer ved kysterne, både for sæsonvis og permanent bosættelse. Udbuddet steg takket være teknologisk udvikling, bedre markedsføring og stigende konkurrence mellem producenterne. I tiden mellem 1450 og 1550

blev prisforholdet mellem fisk og landbrugsvarer igen forskubbet til fordel for landbrugsvarerne. Prisfaldet efter 1450 førte ikke umiddelbart til tilbagegang for fiskeriet da faldende indtjening kunne imødegås ved en stærkere fiskeriindsats og ny teknologi, især større skibe. Efter midten af det 16. århundrede ser vi tydelige krisetegn i fiskeriet som flere steder gik tilbage, mens det andre steder blev omstillet til stordrift. I Danmark som i de fleste nord-europæiske lande blev det tilbagegang der kom til at præge fiskeriet, mens det især i Holland lykkedes at videreudvikle fiskeriet.

Det er denne udvikling som vi skal følge nedenfor. Først ser vi nærmere på de enkelte danske fiskerier i senmiddelalderen og sammenholder deres samlede betydning i forhold til landbrugsproduktionen, dernæst gennemgås de samme fiskerier for tiden efter 1550.

### Øresundsfiskeriet

Sildefiskeriet i Øresund havde et betydeligt omfang allerede i vikingetiden, og fra det trettende til det femtende århundrede var det Europas største fiskeri.<sup>8</sup> Fiskevarerne tiltrak købmænd fra alle lande omkring Nordsøen og Østersøen, og der opstod et almindeligt varemærked ved siden af fiskehandelen hvor alskens produkter udveksledes mellem vest og øst. Markedets betydning aftog i løbet af 1400-tallet eftersom hollænderne begyndte at sejle direkte til det østeuropæiske kornmarked med store tremastede sejlskibe. Fiskemarkedet var dog fortsat af stor betydning for såvel den danske økonomi som de hanseatiske byer der kontrollerede det meste af handelen.

Selve fiskerierne blev normalt udført af danske fiskere, selv om tyske og lejlighedsvis også hollandske og engelske fiskere tog del, især i 1300-tallet. Fiskerne kom fra en lang række bebyggelser på begge sider af Sundet, og desuden fra næsten alle danske købstæder inden for Skagen.<sup>9</sup> Sildefiskeriet fandt i øvrigt ikke kun sted i Sundet, men var spredt over hele den vestlige Østersø fra Sundet til Blekinge og Bornholm.<sup>10</sup> Fiskeriet blev udført med drivgarn og sættegarn.<sup>11</sup> De sidste var fastgjort med pæle eller lænker til havbunden, mens drivgarnene flød med strømmen om nat-



*Plan af senmiddelalderlig fiskebod fra Ræveleje, Nordjylland. Boden blev anvendt sæsonvis, men blev i 1500-tallet erstattet af et helårs fiskerhus. Efter Fra Gilleleje Museum 1989, 82.*

ten i sæt på flere hundrede meters længde. En eller to erfarne mænd kunne drive fiskeriet med hjælp fra fire eller fem hjælpere ved årerne og til at hive garnene ind.

Markedet foregik oprindeligt på to steder, Skanør og Falsterbo, som var under den danske konges beskyttelse og kontrol. Allerede i 1200-tallet havde kongen imidlertid givet betydelige privilegier til Lübeck-købmænd som fik lov at medbringe egne fogeder og lovgivning inden for bestemte matrikler, såkaldte fed, og lignende fed blev siden tildelt en lang række andre tyske og hollandske byer.<sup>12</sup> Arkæologiske fund viser at feddene havde fast bebyggelse i begyndelsen af 1400-tallet, til erstatning for tidligere mere løse strukturer og telte.<sup>13</sup> Andre byer som Malmø, Helsingør og København samt Rønne på Bornholm tiltrak efterhånden også meget af handelen.

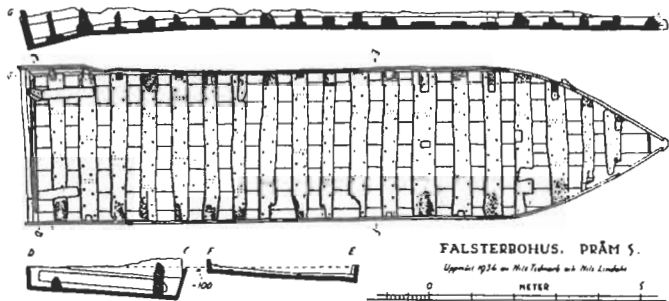
Fiskehandelen var i hænderne på hanseatiske købmænd

som kontrollerede de vigtige saltforsyninger fra minerne i Lüneburg og Oldesloe. Lagringen af silden skete i trætonder med saltlage, hvorefter silden kunne holde sig spiselig i op til et år og dermed egnede sig fortrinlig til fjernhandel.<sup>14</sup> Danske fiskere og købmænd havde ganske vist adgang til billigt såkaldt grønt salt af ringere kvalitet, dels fra Frisland, dels fra Læsø, men i 1376 forbød Lübeck-rådet anvendelsen af grønt salt og forsøgte endog uden held at flytte selve markedet fra Skåne til Lübeck.<sup>15</sup> Hanseaterne udnyttede den danske konges svage stilling til at håndhæve et regulært monopol i disse år og gennemførte i den sammenhæng en standardisering af sildetønderne, som for fremtiden kun skulle holde 900 sild mod tidligere 1200.<sup>16</sup> På langt sigt modvirkede hanseaternes hårdhændede politik imidlertid efterspørgselen efter skånesilden og fremmede andre købmænds interesse i at opdyrke fiskerier i Nordseøen uden for hanseaternes magt. Monopolet kvalte også den almindelige varehandel på Skånemarkedet. Vi kan aflæse tilbagegangen i kongens toldindtægter fra markedet der faldt fra 3.500 lybske mark i 1370'erne (og muligvis 5.000 omkring år 1400) til bare 2.274 danske mark i 1494. Mens Skånemarkedet omkring 1400 sikkert var en af kongens vigtigste indtægtskilder,<sup>17</sup> var markedets betydning således stærkt reduceret hundrede år senere. Nedgangen ramte også hanseaterne. Mens de havde brug for 20 fogeder omkring 1400, var tallet faldet til tolv omkring 1450, og i 1489 var der kun fem fogeder.<sup>18</sup> Den hårde lybske fremfærd fremmede uden tvivl motivationen især i Nederlandene til at udvikle et eget fiskeri fra slutningen af 1300-årene. Nedgangen skyldtes dog ikke kun hansestædernes monopolistiske adfærd, men også den langsigtede tendens til større skibe der kunne klare længere rejser end de mindre skibe tidligere og derfor ikke havde behov for skånemarkedet som mellemstation. Faldet i toldindtægterne afspejlede dermed også mere den almindelige varehandel end selve fiskeriet. Skånemarkedet var i 1300-tallet meget mere end et fiskemarked – det var et varemarked for Østeuropas korn og Vesteuropas luksusvarer, især klæde. I 1400- og 1500-tallet blev markedet mere og mere et rent fiskemarked, og dermed måtte Kongens indtægter falde

uden at vi af den grund kan konkludere at fiskeriet gik tilbage.

Fiskehandelen fra Skåne udgjorde omkring 1400 mere end Lübecks øvrige handel til Skandinavien, og værdien var seks gange større end byens import af torsk fra Bergen. I 1368 importerede Lübeck omkring 85.000 tønder fra Sundet, og i 1398-1400 var tallet næsten 70.000 tønder om året. Den samlede eksport fra Skånemarkedet var omkring 300.000 tønder i slutningen af 1300-tallet.<sup>19</sup> Hvis hvert handelsskib i gennemsnit lastede 40 læster, krævede transporten alene syvtusinde skibsladninger.<sup>20</sup>

Mange historikere har med rette berømmet fiskeriets storhed, men netop i deres begejstring over fiskeriets storhed har de også skabt myter som har gjort det vanskeligt at forstå fiskeriets karakter. Utallige gange er Saxo blevet citeret for sin bemærkning om at fisken står så tæt i Øresund at fiskeren knap kan stikke sin åre i vandet og kun behøver at dykke hænderne i for at fange fisk. Med disse overdrevne forestillinger er det ikke underligt at historikere ligeledes har sammenlignet sundfiskeriets tilbagegang med en naturkatastrofe. Mærkeligt nok har ingen sammenlignet den moderne fangststatistik med de middelalderlige tal. Omkring 1900, før indførelsen af motorbåde og trawl, svingede fangsterne for den danske side af Sundet år for år omkring 8-9.000 tons om året.<sup>21</sup> Fangsterne fra den svenske side var sandsynligvis større, og en anslået samlet fangst i moderne tid omkring 20.000 tons synes sandsynlig. Vi kan sammenligne dette tal med det beregnede maksimum for den middelalderlige eksport op mod 300.000 tønder. En standardtønde holdt en vægt på 117 kg inklusive lagen. Da der gik en tønde salt til tre tønder rensede sild,<sup>22</sup> svarede sildeindholdet af en tønde til 90 kg frisk fisk. Den middelalderlige eksport svarede derfor groft sagt til en fangst omkring 27.000 tons. For at sammenligne med de moderne fangsttal må dertil lægges et skøn for den sild som fiskerne ikke solgte til købmændene, men beholdt for egen forsyning og småsalg. Der er grund til at antage at denne andel svarede til yderligere 100.000 tønder,<sup>23</sup> og dermed svarede middelalderens sundfiskeri altså til sammenlagt ca. 36.000 tons.



*Opmåling af pram fundet i volden ved Falsterbohus. Båden er helt fladbundet, men alligevel med mastehul til sejlføring. Prammen var velegnet til det lave vand ved Skåneøret.*

Alt i alt må vi konkludere at middelalderens sundfiske-ri var af et noget større omfang end kendt i nutiden, men dog inden for de naturlige udsving vi må forvente i en så labil bestand som sild. Fiskeriet var uden tvivl af enorm størrelse efter middelalderlig standard, men for at give lidt proportion på tallet kan man tage i betragtning at fangsterne i Nordsøen gennem det meste af det tyvende århundrede har ligget omkring 600.000 tons sild om året. Fangstindsatsen i Øresund var stærk, og når fangsterne i dette begrænsede område har kunnet matche moderne fangster, må årsagen have været effektiv organisation og gode indtægter der tiltrak langt flere fiskere end der var aktive i moderne tid. Forestillinger om at fiskeriet i middelalderen havde en størrelse så det nærmede sig overfiskeri af sildebestanden må dog afvises som overdrevne.

Sildefiskeriet ved Øresund skabte en af Europas første store varestrømme, men historikerne er ikke enige om dets betydning. Richard W. Unger har sammenlignet den hollandske handel fra Nordsøen med en anden stor eksporthandel i senmiddelalderen, nemlig handelen med vin fra Bordeaux til England. Mens vinhandelen løb op i omkring 11.000 tons mellem 1400 og 1440, anslår han at den samtidige hollandske sildehandel var otte til ti gange mindre, og han konkluderer at sild ikke var beregnet til

massekonsumention.<sup>24</sup> Unger tager imidlertid ikke skånehandelen i betragtning. Med en anslået omsætning på 300.000 tønder à 117 kg nåede den omkring 1400 op på 35.000 tons, tre gange mere end vinhandelen. Sundsilden var altså klart en af Europas vigtigste handelsvarer. Det var et veldefineret kvalitetsprodukt som kunne opnå de bedste priser, en vare for dem som kunne og ville betale for kostvariation året igennem og især i fastetiden. Sildehandelen fra Sundet var større end den anglo-franske vinhandel og blev i henseende til vigtighed for Europas handel kun overgået af korn- og klædehandelen.

Fangsterne skiftede år for år, sikkert i takt med naturlige bestandsudsving. Silden udeblev næsten i 1402, 1425 og 1469. Samtiden opfattede de dårlige år som Guds straf, f. eks. da man i 1402 opfattede kummeren som straf for en falsk tronprætendent. I 1494 androg Lübecks import af sild fra hele Danmark, dvs. Sundet, Østersøen, Nordsøen og Limfjorden, kun 20.364 tønder eller mindre end en tredjedel af importen ved århundredets begyndelse. Det var endda et godt år for i årene 1492 til 1495 var gennemsnittet kun 14.373 tønder. Den samlede danske eksport af sild kan herudfra anslås til omkring 100.000 tønder i 1494.<sup>25</sup>

Lübecks importtal kan sammenlignes med de enestående opgivelser fra den danske tolder i Falsterbo fra samme år, som samtidig giver en fornemmelse af arbejdsmarkedet. 762 fiskerifartøjer i Falsterbo og Skanør landede omkring 60.000 tønder sild, eller godt halvdelen af den ovenfor anslåede danske fangst.<sup>26</sup> Et gennemsnitligt fartøj havde en besætning på fem mand,<sup>27</sup> så der var antagelig omkring 3.800 fiskere i 1494. 174 kvinder var registrerede som gællekoner hvis job var at gælle silden og lægge den i tønder. Der var 700 prammænd og vognførere og nogle hundrede købmænd, bødkere, kroværter, horer, skræddere og skomagere. Alt i alt fandt vel omkring 5.000 mennesker beskæftigelse på de to lejer i sæsonen fra august til oktober. I tillæg var der naturligvis en række andre fiskerlejer langs Sundet og på Bornholm, men desværre kender vi ikke deres betydning. Ud fra disse tal kan vi få en fornemmelse af den samlede mængde arbejdskraft der var involveret i de danske fiskerier. Hvis vi antager at alle danske fiskere

opnåede den samme fangst ved deres indsats som deres kolleger ved Skanør-Falsterbo, kan vi beregne en minimumstotal af danske sildefiskere på 6.000 mand og en samlet minimumsarbejdskraft på 9.000 mennesker i 1494.<sup>28</sup> På samme måde er det med en mere usikker beregning anslået at sundfiskeriet på sit højeste omkring 1400 beskæftigede hele 17.000 fiskere og yderligere 8.000 hjælpere.

I 1520'erne havde Sundfiskerierne en sidste storhedstid. Ifølge Lübecks foged deltog ikke færre end 7.515 både med normalt fem karle på hver båd, i alt altså ikke mindre end 37.500 fiskere. Hver fisker skulle betale kongekøb, en skat der senere kendes som åresild, på tre ol eller 240 sild til kongen. Kongekøbet opregnedes derfor til 7.703 tønner sild,<sup>29</sup> og det er netop denne oplysning der giver os grund til at godtage tallene. Fogeden førte regnskab for den betalte sild og kendte derfor det rette tal som han aflagde vidne på. Desværre kender vi ikke den samlede omsætning af fiskeriet dette år, men der kan ikke være tvivl om at det har løbet op i flere hundrede tusinder tønner sild.

I 1537 udgjorde eksporten af det samlede danske fiskeri mellem 250.000 og 360.000 tønner. Dette år rapporterede den danske tolder i Falsterbo at fangstudbyttet fra dette sted beløb sig til 96.000 tønner, mens de samlede danske fiskerier som helhed – fra de øvrige fiskerlejer ved Øresund til Bornholm samt Limfjorden – efter hans og andre tolderes skøn løb op i tilsammen 360.000 tønner.<sup>30</sup> Falsterbo-tallet lyder pålideligt i betragtning af de 60.000 tønner som var rapporteret i 1494, og med den påberåbelse af oplysninger fra andre toldere som beretningen indeholdt kan vi vel tro at overslaget for totalen er pålideligt.<sup>31</sup> Alternativt, hvis vi vælger alene at tro på tallet for Falsterbo-handelen, kan man antage at forholdet mellem Falsterbo-omsætningen og den samlede omsætning fra det øvrige Danmark var som i 1494. I så fald kan man beregne den samlede danske fiskehandel til 250.000 tønner. Det danske fiskeri var med andre ord under alle omstændigheder gået betydeligt frem siden 1494-totalen på 100.000 tønner. Denne vækst var først og fremmest sket uden for Falsterbo, sikkert ikke mindst ved Limfjorden som vi skal se nedenfor.

Samlet kan der ikke være tvivl om at sundfiskeriet i

1520'erne og 1530'erne stod på et højdepunkt der fangstmæssigt svarede til kulminationen omkring 1400. Derimod var værdien af fangsterne ikke så betydelig som følge af det prisfald der var sat ind på fisk i forhold til landbrugsvarer i mellemtiden. Fra 1450 til 1550 blev priserne på sild halveret i forhold til korn.<sup>32</sup> Alligevel var værdierne så store at den danske adel investerede betydeligt i fiskerierne i første halvdel af det sekstende århundrede.<sup>33</sup> De bidrog med kapital og arbejdskraft fra deres godser, og sundfiskeriet inddrog mandskaber fra hele Sydsjælland i tillæg til en række østdanske byer.<sup>34</sup> Under sildetiden var de mest aktive byer som Stege næsten folketomme ifølge samtidige beretninger.<sup>35</sup>

### Limfjordsfiskeriet

Dronning Christines regnskaber viser at dansk fiskeri var meget andet end sild fra Sundet,<sup>36</sup> og der er ingen tvivl om at fiskerierne fra vestkysten af Jylland og i Limfjorden blev stadig vigtigere i løbet af senmiddelalderen. De mange klostre omkring Limfjorden hentede deres rigdom på kombinationen af okseopdræt på de fede enge og fiskeri i fjorden. Ligeledes blomstrede købstaden Ribe på handelen med okser og fisk. Mens den jyske oksehandel er blevet ivrigt udforsket, ved vi meget lidt om fiskerierne. Så meget er dog klart at mens sundfiskeriet var kontrolleret af hanseaterne, var de jyske fiskerier i større grad kontrolleret af danske købmænd.<sup>37</sup>

Limfjordssilden blev fisket om foråret når den samledes for at gyde, og fangsten kunne derfor markedsføres på et tidspunkt hvor lagrene af skånesild var ved at være udtømt. I princippet var fjorden åben for alle fiskere ifølge et kongebrev fra 1459.<sup>38</sup> Adgangen gjaldt dog kun for mobile redskaber som sættegarn og vod, mens grundejerne kunne hævde ejendomsret til staderne, dvs. de pladser der år efter år blev anvendt til opstilling af det vigtigste redskab i fjorden, bundgarn. Klostre og godsejere udlejede staderne til fiskerne. Kongen var bekymret for at det stadig mere intense fiskeri ville ødelægge fiskebestanden og forbød brugen af ruser og småmaskede garn engang før 1503.<sup>39</sup> Til trods for forbuddet synes der at være sket en hastig teknisk



udvikling af bundgarnet i løbet af det sekstende århundrede hvor det afløste rusen. Et forbud mod bundgarn i 1535<sup>40</sup> fik ikke større virkning end de tidligere forbud, til trods for at det blev forsøgt håndhævet med det utilsigtede resultat at en bonde omkom under postyret. Den nidkære gerningsmand blev dømt, men benådet efter at have ydet kompensation til den myrdedes familie.<sup>41</sup> I 1551 blev kongens egne fiskerier i Dokkedal udstyret med bundgarn og to både som angivelig var bygget i skånsk stil.<sup>42</sup> Derefter bliver omtalerne af bundgarn så hyppige at de giver rimelig grund til at antage at fiskeredskabet blev udbredt ikke blot i Limfjorden, men i resten af landet. I stedet for at udstede et forbud mod redskabet fandt man regulering af maskestørrelsen mere hensigtsmæssig, og der blev hængt officielle skel, dvs. maskemål, op på mange af landets rådhus.<sup>43</sup> Bundgarnene krævede store kapitaludlæg til pæle og garn, og deres hurtige udbredelse er i sig selv udtryk for den betydelige indtægt som både fiskere og jordejere hentede fra fiskeriet.

Fiskeriet i Limfjorden synes først at være blevet udviklet i den indre fjord hvor byer som Nibe og Løgstør skylder silden deres oprindelse i 1400-tallet. Omkring 1500 opstod der nye fiskerlejer som Hals, Egense, Mou, Dokkedal og Muldbjergene på Kattegat-kysten. Omsætningen af silden skete derimod væsentligst i Aalborg som takket være kongelige privilegier kontrollerede det meste af handelen. Det almindelige varemarked, som naturligt voksede frem når fiskerne modtog betaling fra købmændene, blev også koncentreret i Aalborg. I 1462 blev Nibes vårsildemarked flyttet til Aalborg på kongens ordre,<sup>44</sup> og i 1542 blev al handel i de nye Kattegat-fiskerlejer forbudt og beordret til at finde sted i Aalborg.<sup>45</sup> Købmændene måtte stadig købe friske sild direkte fra fiskerne, men betale told når de saltede og tøndeslog silden i Aalborg. I 1581 blev selv fiskernes direkte salg ved bundgarnene forbudt hvorefter al handel skulle registreres og fortolles.<sup>46</sup>

Desværre tillader kilderne ikke en fuldstændig vurdering af omfanget af limfjordsfiskerierne i ældre tid. Vi ved at eksporten fra Aalborg var stor nok i 1400-årene til at Arthushof-gildet i Danzig fandt anledning til at invitere

nogle Aalborg-købmænd som gæster, og i årene 1474-76 anløb tredive skibe fra Aalborg havnen i Danzig med sildelaster.<sup>47</sup> I 1518 var Aalborgs hele eksport kun på 2.600 tønder, vist altsammen bestemt for Lübeck, men det var sandsynligvis et usædvanlig dårligt år. Både tidligere og senere regnskaber fra Danzig og Lübeck antyder at disse byer modtog 6.000-7.000 tønder sild fra Aalborg om året.<sup>48</sup> Aalborgs handel var kontrolleret af tyske købmænd. Mange udenlandske købmænd bosatte sig i Aalborg allerede i 1400-tallet. Medlemslisten for Guds Legems Lav i Aalborg viser et betydeligt antal tyskere i 14-1500-tallet,<sup>49</sup> men de var ikke entydigt velkomne. Hansedagen i Wismar i 1420 beklagede sig over den modstand der mødte hanseaterne i Aalborg.<sup>50</sup>

Der var også et betydeligt sildefiskeri med bundgarn i andre danske fjorde som Slien,<sup>51</sup> hovedsagelig til lokalt forbrug i byen Slesvig og på de nærliggende storgodser.

### Nederlandsk fiskeri

Herman Korner af Lübeck skrev beklagende om sundfiskeriet i 1425: "Fiskere og købmænd fra alle verdensdele som plejer at komme til Skåne hvert år for fiskeriets skyld fangede kun lidt eller ingenting det år, og ikke kun det år, men også i den følgende tid, skønt de ankom hvert år på den sædvanlige tid og gjorde deres bedste, fangede de kun lidt. For fisken som plejede at gå gennem de danske vande, forlod de skånske vande fuldstændigt på grund af guddommelig straf som det frygtes, og fisken opsøgte i stedet de vestlige have og berigede flamlænderne."<sup>52</sup> Korner vidste ikke at den baltiske sild og nordsøsilden ikke var af samme stamme, men hans iagttagelse af skiftet fra øst til vest var korrekt.

Flamske fiskere udviklede deres fiskerier i Nordsøen fra slutningen af 1300-tallet, og ved midten af 1400-tallet udgjorde deres eksport en alvorlig trussel for Hansaens sildekøbmænd.<sup>53</sup> Flamske fiskere havde traditionelt forsynet deres hjemmemarked med frisk eller letsaltet sild og udnyttet Zuiderzee og de kystnære vande fra åbne både i vintermånederne. Fra omkring 1300 udvidede de sæsonen ved at deltage i fiskeriet ud for Yarmouth ved den engelske kyst



*Kontroltegn af bly fundet ved Skanør borgbanke. Tegnene var kvittering for betalt leje af teltplads eller bod under skånemarkedet. De fundne tegn fra borgen er sikkert de tegn der blev tilovers ved sæsonens slutning.*

om efteråret og solgte deres fangster til engelske købmænd. De udvidede gradvis deres fiskerier til Dogger Banke og den skotske kyst, og forlængede dermed deres sæson til et halvt år. I samme forløb udviklede de en metode til fuld lagring og tøndeslagning af fangsten om bord. Denne udvikling vakte modstand både blandt de hanseatiske købmænd i Nederlandene og Hertugen af Burgundiet som også var Greve af Flandern. Hanseaterne så den nye lagringsmetode som en trussel mod deres egne varer fra Sundet, mens Greven frygtede at den vellagrede sild ville blive solgt til fjerne markeder og derved unddrage det lokale marked billig protein og fedt, hvilket kunne føre til uro i byerne som allerede led af underforsyning med fødevarer. Den lagrede sild, kaakharring, blev derfor belagt med stor told, og når forsyningerne med sundsild undertiden var mangelfulde, gik de flamske byer endda så vidt at forbyde salget af kaaksild i et forsøg på at lokke hanseaternes købmænd til og samtidig tvinge de lokale fiskere til at sælge deres fisk lokalt. Hanseaternes monopolpolitik på skånemarkedet efter 1370 blev således i første omgang hjulpet af de store forsyningsproblemer på det nederlandske marked. Denne monopolstilling blev imidlertid udfordret efterhånden som de flamske fiskere byggede stadig

flere og større skibe, såkaldte busser, der blev udstyret med store drivgarn. I 1424 kunne Grev Philip den Gode derfor radikalt ændre politik. Han reducerede tolden på lagret sild, og den flamske fiskeindustri oplevede derefter en uhindret vækst. Værdien af sildelandingerne i Oostende steg otte gange fra 1418 til 1467. Fiskerierne i de nordlige provinser, Zeeland og Holland, som kom i Hertugens besiddelse i 1433, udviklede sig ligeledes kraftigt. Da der igen opstod leveringsproblemer fra sundfiskeriet i årene 1437 til 1441 under krigstilstanden i Danmark, viste de flamske og hollandske fiskere sig i stand til at klare efterspørgselen, og priserne steg kun marginalt på det flamske marked i forhold til tidligere ophør i forsyningerne østfra. I slutningen af 1400-tallet forsynede Nordsøfiskerierne en stigende del af det vesteuropæiske marked,<sup>54</sup> og i 1476 førte 375 nederlandske busser samlet omkring 225.000 tønder sild til markedet.<sup>55</sup>

### **Vestjysk fiskeri ved Helgoland**

Udvidelsen af det nederlandske Nordsøfiskeri blev fulgt af lignende anstrengelser fra tyske og danske fiskere ved Nordsøkysten. I Sydvestjylland havde Ribe et vigtigt silde-marked allerede omkring 1300,<sup>56</sup> og byens købmænd eksporterede sild til King's Lynn i England, men vi ved ikke om de bragte lokale fangster eller om de hentede deres sild i Øresund.<sup>57</sup> I begyndelsen af 1400-tallet var der med sikkerhed udviklet et sildefiskeri i den sydlige Nordsø, og både tyske og danske fiskere brugte øen Helgoland som deres hovedbase. Øen tilhørte Hertugen af Slesvig indtil 1439 da den blev givet i pant til Hamburg. Handelen fra øen var domineret af købmænd fra Bremen, Stade og Hamburg som synes at have organiseret sig på fed efter den skånske model allerede da øen var under hertugen.<sup>58</sup> Ribe var også stærkt engageret på Helgoland, dog nok mest med fiskere. I 1478 dannede Ribes skippere et gilde og oplyste direkte i lavsskråen at deres to vigtigste næringer var det kystnære forårsfiskeri og fiskerierne ud for Helgoland.<sup>59</sup>

Regnskaber fra 1513 viser at fiskerne kom fra hele Vadehavskysten. Det år deltog 64 vestfrisiske og holstenske både, 106 østfrisiske og slesvigske både og 46 både fra det danske Vadehav syd for Horns Rev. De danske fartøjer hav-

de den længste sejlroute hvilket sandsynligvis forklarer hvorfor de var de største med i gennemsnit ni mand ombord, mens det gennemsnitlige tyske mandskab var på seks mand. Alt i alt deltog 410 tyske fiskere, 691 fiskere fra Østfrisland og Slesvig, og 409 fiskere fra det danske kongerige.<sup>60</sup> I 1461 betalte fiskere længere oppe ad kysten en afgift til kongen for deres sildeskibe ('eversild'), men de synes ikke at have deltaget senere.<sup>61</sup> Nogle bevarede pas fra 1511 viser danske og tyske købmænd som eksporterede sild og ål fra Ribe i til-læg til øksne.<sup>62</sup> Helgolandfiskerierne kulminerede omkring 1520 med 340 fartøjer og 2.580 mænd. Kort efter faldt fangsterne dramatisk, og fiskerne kom ikke længere til øen. I 1554 udgjorde afgiften af Helgoland 117 mark mod 295 mark i 1522 – nedgangen må forklares med fiskeriet da bøndernes afgifter sandsynligvis var uforandrede.<sup>63</sup>

### Vestkystfiskeriet

Ribeskippernes andet hovedfiskeri, de kystnære fangster, bestod af hvid fisk af forskellig slags, dvs. rundfisk så som torsk, kuller og hvilling (samlet kaldt 'hvilling' i kilderne) og rødspætte, ising og andre små fladfisk ('flynder' i kilderne). Redskaberne var håndline, langline og vod/garn. Håndlinefiskeriet var i gang ved midten af 1300-tallet<sup>64</sup>, og fiskeriet udvidedes betydeligt i 1400-tallet, sandsynligvis i forbindelse med indførelsen af langlinen. Hvilling var en vigtig vare for kongens lensmand Niels Eriksen Gyldenstjerne i 1450'erne.<sup>65</sup> Der er adskillige omtaler af salg af hvidfisk fra Ribe til hertugdømmet Slesvig i slutningen af 1400-tallet, for eksempel et salg af 42.000 hvilling på Ribe midsommermarked i 1489 til hertugen af Gottorp, og mere end det dobbelte antal blev købt til borgene i Slesvig nogle år senere.<sup>66</sup> Ribes toldarkiver dokumenterer også de mindre handeler. I 1504 blev 14.000 fisk solgt til fire købmænd fra Flensborg, 3.000 fisk blev solgt til Viborg og 3.500 til Hamborg. De tilfældigt bevarede eksempler synes at vise at afsætningen gik såvel til hele kongeriget som ned langs Vadehavet til Hamburg og Stade.<sup>67</sup> I 1551 fik indbyggerne i Ribe, til trods for et generelt forbud i dette år mod eksport af fisk, tilladelse til at eksportere til Slesvig-Holsten, Gotland og Hamburg.<sup>68</sup> Husum var en anden stor fiskeby

ved siden af Ribe, og toldregnskaberne for Husum for 1504 viser udførsel af 100.375 hvillinger.<sup>69</sup> Gottorps toldregnskaber viser en betydelig handel i hvilling over land, i 1501 betalte købmænd fra Husum og Ribe told for 42.770 fisk der sandsynligvis skulle til Lübeck.<sup>70</sup>

Jordebøger viser at godserne ved Vestkysten også havde store indtægter af fiskeri. Således fik biskoppen af Ribe hvert år to tønder sild, to tønder saltet hvilling og 2.400 uspecificerede fisk fra Visselbjerg gods, dvs. fra nogle gårde i Ho og Oksby.<sup>71</sup> Kong Christian II hævede skatten på fiskerne, men efter hans afsættelse fik Ribe held med sin bøn om en nedsættelse af afgiften til tidligere sædvane.<sup>72</sup> Til trods for nedsættelsen udgjorde sandtolden for Riberhus Len (Ulfborg Herred, Nordby, Sønderho og Mandø) i 1537 ikke mindre end 163.200 hvillinger. Fiskerne fra Fanø betalte 2.400 fisk pr. båd mens fiskerne fra Mandø kun betalte 1.200 fisk pr. båd, sikkert fordi de var mindre.<sup>73</sup> Vester Herred med området Ho-Oksby var på dette tidspunkt ikke en del af Riberhus Len, men vi ved at sandtolden af herredet udgjorde 82.500 hvillinger i 1529.<sup>74</sup>

Sandsynligvis var 1530'erne kulminationen på fiskeriet. I 1562, da Vester Herred med området omkring Blåvand var blevet føjet til lenet, og Ulfborg Herred var fragået, udgjorde sandtolden kun 64.500 hvilling. For at sammenligne tallene kan 1537-skatten for Riberhus inklusive Vester Herred og eksklusive Ulfborg Herred anslås til op mod 200.000 hvillinger. Skatteindtægterne var altså tilsyneladende gået voldsomt tilbage. En stor del af forklaringen var at skatten for de store både blev reduceret til 1.500 hvillinger før 1562, men alligevel var der tale om et fald på halvdelen af skatten. En ny afgift på flynder indbragte imidlertid yderligere 104.400 fisk. Da flynder groft taget var halvt så meget værd som hvilling, blev den samlede værdi af tolden altså opretholdt ved at beskatte flere fiskearter. Det er umuligt at afgøre om skatteændringerne var et udtryk for en tilbagegang i fiskeriet der blev imødegået ved at inddrage flere skatteobjekter, eller om der var tale om et mere retfærdigt skattesystem ved at beskatte en ny indkomstkilde i form af flynderfiskeriet.

For at vurdere vestkystfiskeriets økonomiske betydning

må vi finde et udtryk for handelen. Der er ingen 1500-talskilder til dette problem, og vi må derfor gå en omvej over en senere kilde for at belyse spørgsmålet. Totalværdien af vestkystens fiskerier var antagelig mindst 22.000 daler i 1610.<sup>75</sup> For at sammenligne med sildefiskeriet i Østdanmark kan vi omregne denne værdi til sildetønder. Købmandens pris for en tønde skånesild i Danmark var omkring tre daler, og den beregnede værdi af vestkystfiskerierne i 1610 kan derfor udtrykkes som en værdi på 7.300 tønder skånesild. Vi kan bruge denne beregning til at anslå omfanget af fangster og værdier i 1562, hvis vi antager at afgifter og handelsvolumen stod i samme forhold til hinanden i 1562 som i 1610.<sup>76</sup> Dermed kan handelsværdien af fiskeriet i Sydvestjylland i 1562 anslås til 54.046 daler i 1610-priser, eller til 18.000 tønder skånesild.

Fiskeriet i Riberhus Len var ikke det eneste på vestkysten. Fra Ringkøbing Fjord og til Limfjorden var der store fiskerier, hvis samlede omfang endnu ikke er undersøgt. Lensafgiften af Skodborg og Vandfuld herred samt Harboøre var 20.000 hvillinger, og afgiften af Thisted Bispegård 14.000 hvillinger. Disse spredte oplysninger antyder at handelsværdien af fiskeriet samlet næppe havde en størrelse som i Riberhus Len, men forsigtigt kan anslås til halvdelen. Det mest koncentrerede fiskeri foregik med sikkerhed fra Skagen, men desværre var fiskerne der som købstadsborgere fritaget for sandtold, og vi kan derfor ikke vide hvor store fangsterne var. I 1583 mønstrede Skagen 335 bevæbnede borgere,<sup>77</sup> og ud fra dette tal er et gæt på en 4-500 aktive fiskere næppe helt galt. Riberhus Len havde til sammenligning en fiskerbefolkning på omkring 1.200 mand.<sup>78</sup> Værdien af Skagens fiskerier kan skønsmæssigt sættes til knap halvdelen af Riberhus', i betragtning af det rigere og mere varierede fiskeri der kunne drives omkring Grenen. Et samlet skøn på hele vestkystfiskeriet fra Ribe til Skagen må være en værdi på 40.000 tønder skånesild som et minimum.

### **Ferskvandsfiskeriet**

Traditionelt har historikere negligeret kilderne til det vidt-udbredte middelalderlige ferskvandsfiskeri som var for-

bundet med den store efterspørgsel på klostre og herregårde for mere sofistikerede proteinkilder. Der findes ikke en dansk undersøgelse som Christopher Dyers studie af de middelalderlige engelske ferskvandsfiskerier.<sup>79</sup> Vi ved dog at åer og søer blev ivrigt udnyttet af fiskere. I 1500-tallet er der gentagne kildeudsagn om bygning af ferskvandsdamme, som synes at være forblevet i brug i hvert fald ved København indtil begyndelsen af det nittende århundrede. Dammene skaffede frisk, men dyr fisk til de riges middagsborde. Derimod blev dambrugsfisken vist kun i mindre omfang eksporteret, og vi kan derfor lade dem ude af betragtning i denne sammenhæng, hvor vi primært er optaget af at vurdere mængden af den markedsførte fisk.

### **Fiskens eksportværdi**

I senmiddelalderen var fisk Danmarks vigtigste handelsvare. Som angivet ovenfor androg den samlede danske sildehandel, inklusive Limfjorden, 100.000 tønder omkring år 1500. Efter de priser som angives i Dronning Christines regnskaber omsattes denne fangst for ikke mindre end 150.000 daler. I tillæg var der de betydelige hvidfiskfangster fra Vestjylland. Oksehandelen mod syd over Gottorp eller Ribe udgjorde på denne tid omkring 15.000 høveder om året<sup>80</sup> til en værdi af 75.000 daler<sup>81</sup> eller halvdelen af fiskehandelens værdi.

Oksehandelen voksede hurtigt i de første årtier af det sekstende århundrede til omkring 35.000 høveder i 1540; eksportværdien steg til 210.000 daler. Der findes desværre ingen tal for den danske kornhandel i det sekstende århundrede. Professor Ladewig Petersens gæt baseret på data fra 1600-tallet er at den danske korneksport sandsynligvis aldrig oversteg 10% af den totale mængde af baltisk korn som blev sendt gennem Sundet. Hvis vi antager denne tommelfingerregel, ville den danske korneksport i midten af 1500-tallet næppe have udgjort mere end 100.000 tønder til en værdi af en daler tønden. Den samlede landbrugseksport kan altså anslås til 310.000 daler omkring 1540. I mellemtiden voksede fiskehandelen også. Det samlede sildefiskeri i 1537 er ovenfor anslået til minimum 250.000 tønder og maksimum 360.000 tønder. I tillæg var der et stigende hvil-

lingfiskeri i Vestjylland. Den samlede handel med torsk, kuller og rødspætte fra Vestkysten kan ansættes til en værdi af 40.000 tønder sild. Desuden kan vi antage at der var en vis omsætning af torsk og andre fisk fra den vestlige Østersø. Den samlede omsætning af fisk omkring 1540 kan på denne baggrund skønnes til at have haft en værdi mellem 300.000 og 400.000 tønder skånsk sild til en markedsværdi mellem 450.000 og 600.000 daler. Fiskehandelen havde med andre ord en værdi der var mellem to og tre gange værdien af oksehandelen. Alt i alt var handelsværdien af de marine produkter mindst halvanden gang så stor som værdien af den samlede landbrugsekspport af okser og korn.

I senmiddelalderen var fiskehandelen altså så vigtig som nogensinde. Hovedproblemet for den danske økonomi var imidlertid at de største profitter fra denne handel endte i kister og bygninger i hansestæderne. Det var ikke tilfældigt at Lübeck deltog så vedholdende i de danske reformationskrige. Efter at byen havde tabt, kunne den nye konge, Christian III, udsætte sin underskrift på hanseaternes handelsprivilegier helt indtil 1547. Hansaens nedtur skabte rum for danske købmænd og adelsmænd. Den plads indtog de i tæt samarbejde med de hollandske købmænd som selv havde skabt deres profitter på Nordsøens sild.

## Tiden 1550-1650

Efter midten af det sekstende århundrede kom de danske fiskerier ud for en række svære udfordringer: På kort sigt øgede den Nordiske Syvårskrig efterspørgselen på fisk og søvante folk på samme tid, men på langt sigt virkede reformationen imod den stadige brug af fisk i kosten, og nye store hollandske skibe kastede tusinder af læster billig højkvalitetsfisk på markedet. De nye teknologier var kun tilgængelige mod store kapitaludlæg. Efter den almindelige sociale og politiske ustabilitet der meldte sig i 1620'erne blev store dele af fiskerierne opgivet, og mange kystbosættelser lagt øde.

### Den Nordiske Syvårskrig 1563-70

Syvårskrigen 1563-1570 mellem de nordiske lande var en

langtrukken blodig krig mellem den gamle dominerende magt, Danmark, og den genskabte og kraftfulde stat, Sverige. Takket være skibsbyggeriets fremgang spillede orlogsflåden en hidtil uset rolle i krigens første år. Flåden havde brug for tusinder af mænd, og de fleste var professionelle soldater uden søerfaring. Men flåden kunne ikke klare sig uden søvant mandskab, og størstedelen af det blev rekrutteret fra fiskersamfundene. Som en følge af svære tab mistede fiskersamfundene flere hundrede, måske tusind mænd, under krigen.<sup>82</sup>

Men krigen bragte ikke kun tab for fiskerlejerne. De der ikke var i tjeneste oplevede en pludselig stigende efterspørgsel på fisk. Behovet var først og fremmest skabt af flåden. For at holde en flåde i søen i fem måneder skulle der enorme forsyninger til af øl, beskøjter og saltvarer.<sup>83</sup> I krigstid måtte flåden selvfølgelig tage til takke med hvad der kunne skaffes. Sild kunne sælges til gode priser udenlands og var derfor undtaget fra eksportforbud, mens torsk mest blev solgt på det hjemlige og det nordtyske marked og derfor uden tab for andet end den almindelige sundhedstilstand kunne reserveres til flåden.<sup>84</sup> Torsken egnede sig i saltet og tørret form fortrinligt til flådens behov. Allerede i oktober 1563 sendte kongen breve ud for at købe saltet torsk til flåden fra øerne Anholt, Langeland, Møn, Bornholm og Kullen, og fra byerne Skagen og Simrishavn.<sup>85</sup> Ved årets udgang beordrede kongen sine mænd i Jylland til at købe torsk og bede alle købmænd om lagerlister for at forhindre dem i at eksportere fisken.<sup>86</sup>

Behovet for mere fisk betyder at kilderne pludselig dokumenterer et torskefiskeri som hidtil havde været uomtalt. Arkæologiske udgravninger fra flere pladser viser at fiskerlejerne var i vækst i denne periode.<sup>87</sup> Noget af fiskeriet kan være blevet drevet frem af efterspørgselen, men den grundlæggende fiskeristruktur må have eksisteret tidligere. Et eksempel viser hvad der kan være foregået mange steder. Fiskerne på Møn havde en lang og veldokumenteret historie med deltagelse i Sundets sildefiskeri. I begyndelsen af marts 1564 hører vi pludselig for første gang at de var ude for at fiske torsk i Sundet.<sup>88</sup> Eksemplet viser at denne kerne af professionelle fiskere selvfølgelig kendte til

torskebestandene og sikkert havde drevet fiskeri på dem tidligere. Nu var der imidlertid et marked som drev priser og dermed fangster i vejret.

### **Båhuslenfiskeriet 1556-1590**

Historikeren A. W. Møllerup bebrejdede Kong Frederik II for at åbne den Nordiske Syvårskrig ved et angreb på det svenske Elfsborg ved Göta-elven på den smalle strimmel land der dengang var den svenske kile ud til havet mellem det danske landskab Halland og det norske landskab Båhuslen. Møllerup anførte at kongen mistede overraskelsesmomentet ved at erobre hvad der ikke var mere end en lille borg.<sup>89</sup> Møllerup overså imidlertid at kongen havde en vigtig økonomisk interesse i området, nemlig at beskytte det nye og meget givtige sildefiskeri ud for Båhuslen, som ellers kunne være gået tabt under et senere svensk modangreb. Kronen udsendte under hele krigen konvojfartøjer for at beskytte fiskere og købmænd under rejse fra Danmark til Båhuslen,<sup>90</sup> og omvendt skulle enhver fisker medbringe en bøsse så han, hvis behovet opstod, kunne tage kampen op med fjenden.<sup>91</sup> Fra et militært synspunkt var Frederik IIs krigsåbning sikkert uheldig, men aktionen synes at vise den betydning det nye fiskeri blev tillagt.

Båhusfiskeriet opstod ikke ved at sildestammen vandrede nord fra Øresund til Båhuslen, for vi ved at der var tale om en selvstændig skagerrakstamme. Forklaringen må snarere være at skagerraksilden på dette tidspunkt ligesom i øvrigt flere gange i følgende århundreder forlagde sine gydepladser til tæt under land i skærgården hvor den var let at fiske. Store sildestammer tæt under land omtales første gang i 1556, og i 1560'erne fik fiskeriet stor betydning.

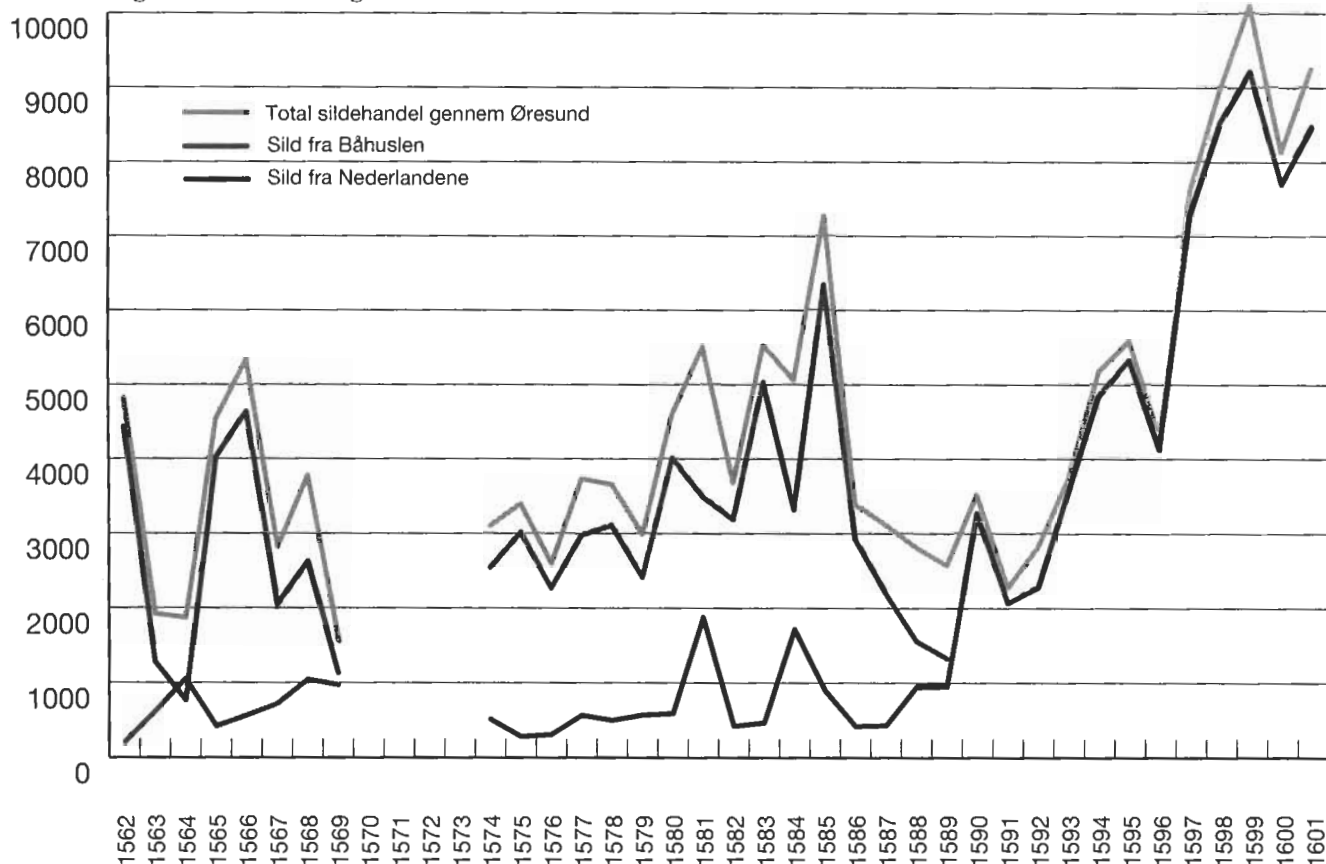
På dette tidspunkt var hollandske leverandører ellers blevet alvorlige konkurrenter til de danske sundfiskere og tyske købmænd i sildehandelen på Østersøen. De samlede nederlandske landinger i 1562 kan beregnes til 448.000 tønder sild fra 700 busser.<sup>92</sup> Øresundstoldregnskaberne viser transportere på 30.000 tønder sild om året i 1560'erne fra hollandske havne. De hanseatiske sildetransporter fra Skanør var ikke berørt af øresundtolden, og vi ved derfor ikke hvor stor en andel de hollandske forsyninger udgjorde

af den totale handel. Den direkte udveksling af hollandske sild for baltisk korn ramte dog uden tvivl Lübeck hårdt, ligesom den ramte de danske sundfiskere som oplevede stigende konkurrence på deres produkt, ikke blot i Vesteuropa som allerede sket i 1400-tallet, men nu også på det østeuropæiske marked. Vi kender desværre ikke omfanget af sundfiskeriet efter storhedstiden i 1520'erne og 1530'erne. Det var sikkert gået tilbage omkring 1560, men om tilbagegangen var moderat eller voldsom, ved vi ikke. I hvert fald kan der ikke være tvivl om at det hollandske fiskeri var en uvelkommen konkurrent, og at den danske konge og danske købmænd havde al mulig interesse i at udnytte de nye fangster i Norge.

I 1570'erne blev de danske interesser i sildehandelen hjulpet yderligere på vej af den hollandske frihedskrig mod Spanien som gjorde Nordsøen til krigsskueplads og dermed lammede fiskeriet. Den hollandske eksport til Baltikum faldt til et gennemsnit på kun 5.700 tønder om året. Til gengæld udviklede den norsk-danske eksport sig markant. Da de båhuslenske transportere passerede gennem Øresund, har vi i modsætning til sundfiskeriet god mulighed for at følge fiskeriets udvikling. Ganske vist var både nordmænd, danskere og hanseater fritagne for at betale told, men som Lennart Dalén har vist er det muligt at beregne minimumsomfanget af transporterne.<sup>93</sup> I 1560'erne udgjorde transporterne af båhuslenske sild kun en tredjedel af de hollandske (8.400 tønder pr. år), men i 1570'erne eksporterede Båhuslen 34.800 tønder i gennemsnit, seks gange mere end de samtidige hollandske udførsler. De hollandske handelsfolk prøvede at kompensere for tabet af nordsøfiskerierne ved at få ladninger undervejs i Båhuslen.<sup>94</sup> I 1580'erne eksporterede Båhuslen 39.180 tønder, mens hollænderne efterhånden var ved at genoptage deres nordsøfiskerier, og deres sundtransporter steg til 13.080 tønder, stadig dog under halvdelen af niveauet tyve år tidligere. Den båhuslenske eksport kulminerede i 1585 med 75.600 tønder.<sup>95</sup> Eksporten til Baltikum udgjorde kun en del af den samlede fangst i skærgården som meget vel kan have været på 100.000 tønder eller mere.<sup>96</sup>

Fiskeriet fandt sted fra en række mere eller mindre per-

Figur 1: Sildehandel gennem Øresund



manente bebyggelser i skærgården, som tiltrak tilrejsende fiskere i tusindtal. Fiskeriet begyndte i oktober, lige efter slutningen på sæsonen i Sundet. Nogle af de mest involverede var fiskere fra Nordsjælland. Indbyggerne i Helsingør fik hvert år udstedt pas for at deltage i det norske fiskeri og satte sædvanligvis sejl i midten af oktober.<sup>97</sup> Der kom fiskere fra praktisk taget alle danske byer. Båhus lensregnskab for 1589 viser at købmænd fra byer som Fredrikstad i Norge, Aalborg, Flensborg, Sønderborg og København ejede boder i næsten enhver større fiskerbebyggelse. Andre boder var ejet af lokale købmænd fra Marstrand, og der var

også købmænd fra Oslo og Tønsberg i nord, Lödöse og Varberg i øst og Helsingør, Kalundborg, Odense, Kerteminde og Skælskør mod syd.<sup>98</sup> Selv fra Ribe sejlede fiskere hele vejen rundt om Skagen for at deltage.<sup>99</sup>

Ribes biskop, Peder Hegelund, var velorienteret om fiskeriet, og mellem sine dagbogsoptegnelser noterede han også et par efterretninger om forlis. Den værste katastrofe blev noteret senere, men indført under den 12. september 1568: 'Skibskatastrofe. Omtrent på denne tid sank 350 fiskerfartøjer og handelsskibe ud for Skagen.' Det er et utrolig højt tal, som vi næppe kan fæste lid til. Senere fik

han imidlertid bedre og hurtigere kilder til sine nyheder. Den 17. oktober 1581 noterede Hegelund: 'I det norske sildefiskeri gik der 35 skibe tabt ifølge toldforvalter Niels Sørensen'.<sup>100</sup>

Fiskeredskaberne var anderledes i skærgården end i Øresund da drivgarn ikke egnede sig mellem øerne. I stedet anvendte de lokale fiskere landnot der blev udsat med en båd og trukket op på land, mens de tilrejsende introducerede sættegarnet. Landnoten var småmasket og blev forbudt i 1583 for at skåne yngelen.<sup>101</sup> Fangsten blev oprindelig vindtørret, men i takt med at eksporten kom i gang, medbragte købmændene salt. Den første indførsel i sundtoldregnskaberne om en lybsk købmand der returnerede med båhuslenske sild er fra 1560, og i de følgende år steg antallet af tyske skibe hurtigt til mellem 50 og 70 om året. Frederik II begunstigede de danske købmænd ved kun at tillade et enkelt hanseatisk salteri i Marstrand, men tyskerne synes at have omgået begrænsningerne.<sup>102</sup> Hollandske købmænd medbragte imidlertid fransk og spansk salt, og dermed kunne Lübeck ikke hævde en monopolstatus som ved Sundet.<sup>103</sup> Kongen fremmede sågar et salteri ved Larvik i 1570'erne der blev anlagt af indvandrede franskmænd, men saltet viste sig ikke konkurrencedygtigt.<sup>104</sup>

I 1590'erne faldt den gennemsnitlige udførsel fra Båhuslen til blot hundrede læster eller 1.200 tønder om året, og fiskeriet kom ikke på fode igen. Sildehandelen overgik igen til hollænderne som nu havde reorganiseret sig og var i stand til at oversvømme østersømarkedet med sild igennem det næste århundrede. Båhuslenfiskeriets pludselige ophør var ikke et udtryk for at silden var fuldstændigt forsvundet. Ganske vist trak den ikke længere tæt under land, men de store hollandske drivgarnsbåde var i stand til at fiske sild ude i Skagerrak. Gamle folk fra øen Hvaler i Oslofjorden berettede i 1745 at de havde set mere end 200 hollandske busser i fjorden.<sup>105</sup> Navne som Busseybet ud for Fladstrand (senere Frederikshavn) i Nordjylland vidner om en ankerplads for de hollandske busser.<sup>106</sup>

Teknisk set ville de danske og norske fiskere nok have været i stand til at opsøge skagerraksilden på åbent hav. Vi ved at båhusfiskere havde dæksbåde som de brugte til



*Det danske fiskerleje Skibsholmen (Skeppsholmen) uden for Lysekil i Båhuslen, 1580'erne. Rekonstruktionstegning efter model i Göteborgs Museum.*

langlinefiskeri i Skagerrak i 1600-tallet, og disse fartøjer synes at være påvirket af hollandsk bådebygningstradition at dømme ud fra senere afbildninger. Men silden var nok mere spredt end når den gik ind i skærgården, og derfor krævede det store flådeoperationer at opsøge silden. Den slags foretagender var der næppe kapital til. Den lille fiskerbefolkning som blev tilbage på skærene efter 1500-tallet overlevede derfor kun ved at slå sig på torskefiskeriet. Det kunne drives af hver båd for sig og fordrede ikke et stort markedsapparat. Når fisken var tørret, kunne den transporteres langvejs til købmændene. Efter Båhuslens rige eventyr fulgte derfor århundreder med fattigdom på skærene. For den danske fiskerihistorie var denne periode på 35 år imidlertid særdeles vigtig fordi den skabte indtjening til et erhverv der ellers allerede var ramt af nedgang. Så meget hårdere blev nedgangen selvfølgelig i årene derefter, da alle indtjeningskilder syntes at svigte på samme tid.

### **Øresundsfiskeriet**

Vi har kun sparsomme oplysninger om den almindelige udvikling i Øresund efter midten af det sekstende århundrede. Åresilden, kongens afgift på fiskerne, var blevet sat op engang i 1530'erne til fire ol pr. mand, men i 1546 måt-



te den sættes ned til det niveau på tre ol der havde gjaldt i 1520'erne, og året efter fulgte en nedsættelse til to ol. Nedsættelserne blev begrundet med svigtende fangster.<sup>107</sup> De små fiskelejer uden for købstæderne var dog i vækst, hvilket vakte borgernes protest, men kongen tillod dem i 1547.<sup>108</sup> Denne krise for sildefiskeriet var en vigtig baggrund for at Christian III som ovenfor omtalt samme år underskrev hansestædernes privilegier i Danmark – han kan have håbet at de ville drive fiskehandelen i vejret igen. Stændermødet i 1558 behandlede sildefiskeriet som en af landets væsentligste økonomiske aktiviteter og fremhævede blandt adelens handelsmæssige privilegier som det første at de frit kunne besøge sildefiskelejerne og som det andet at de kunne drive oksehandel.<sup>109</sup>

Senere i århundredet var der imidlertid vedholdende krite-  
setegn. Stege, som havde været en af de mest aktive deltagere i sundfiskeriet, anmodede således om en nedsættelse af byens skatter fordi indtjeningen fra fiskeriet ikke længere var hvad det havde været.<sup>110</sup> Andre byer var også hårdt ramt. I 1591 ansøgte borgerne i Odense om tilladelse til at handle med fisk fra Bergen da sundhandelen ikke længere kunne underholde byen, og København indsendte den samme ansøgning i 1608.<sup>111</sup> Sundsilden kunne ovenikøbet ikke længere gøre krav på at være den bedste kvalitet. Når de kunne vælge, var de danske der havde råd til det villige til at betale ekstra for den hollandske sild i forhold til skåne-silden.<sup>112</sup> Hansestæderne vedblev dog stædigt langt op i 1600-tallet at rejse til sildemarked i Falsterbo, men dets betydning og dermed hanseaternes økonomiske magt var stærkt aftaget. I 1605 følte Christian IV sig så overlegen at han for fremtiden forbød Lübeck at medbringe sin egen bøddel.<sup>113</sup> Dermed kunne tyskerne ikke opretholde egen ret, og vi kan tage dette afbræk i de tyske købmænds position som et klart tegn på at omsætningen ikke længere først og fremmest gik gennem deres hænder. Derimod er det vanskeligt ud fra disse indicier at afgøre om handelen blot spredtes på flere pladser, eller om der faktisk var tale om en permanent tilbagegang i fiskeriet.

Lensregnskaberne fra Kronborg rummer fra 1585 og frem indtægterne fra den nævnte åresild, dvs. en skat der

blev betalt af antallet af årer på hver båd der deltog i sundfiskeriet. På dette tidspunkt blev afgiften ikke længere betalt i sild, men i penge. Det fremgår at det største fiskerleje i Nordsjælland, Gilleleje, betalte gennemsnitlig 340 skilling i tiåret 1585-94. Fiskerne kan have deltaget i Båhuslenfiskeriet, men listen viser ikke tegn på umiddelbart fald efter 1590. Gennemsnittet skjuler dog at betalingerne varierede mellem 221 skilling og 583 skilling fra år til år, med det laveste i 1594 hvor der blev betalt 72 skilling fulgt af et højdepunkt på 500 det næste år. Et hul i materialet gør det umuligt at følge udviklingen i det næste tiår, men da listerne begynder igen fra 1609, viser de at svingningerne fortsatte på et stærkt reduceret niveau. Nogle år, 1610 og 1618, blev åresild slet ikke betalt, men i 1613-16 var der nogle få relativt gode år hvor indtægten beløb sig til mellem 60 og 85 skilling. Fra 1620 til 1626 så det ud til at de gode tider var vendt tilbage da fiskerne betalte gennemsnitlig 218 skilling i skatter. Stigningen antyder en midlertidig fremgang for sundfiskeriet hvilket også bekræftes af at Christian IV i 1623 valgte at udnævne en tolder og sildesalter på Barsebäcks fiskerleje.<sup>114</sup> Disse år viste sig imidlertid at være afslutningen på storfiskeriet. Igennem resten af 1600-tallet og hele det attende århundrede opgik indtægterne ikke til mere end mellem 20 og 60 skilling.<sup>115</sup> Åresildlisterne afspejler utvivlsomt ikke bare en lokal, men en generel tilbagegang for sundfiskeriet efter 1600. Alligevel må der anføres en betænkelighed ved listerne. Det er vanskeligt at forklare de voldsomme udsving i betalingen år for år hvis den afspejler antallet af deltagende både i fiskeriet. Med mindre bådene for en stor dels vedkommende kom sejlene til udefra, synes det utænkeligt at antallet af deltagere svingede så voldsomt som tallene antyder. Omlægningen af afgiften fra sild til penge kunne tyde på forandringer i fiskeriet som er skjult for os i dag. Yderligere undersøgelser i andre lensregnskaber vil måske kunne afklare om fiskerne flyttede fiskeplads og dermed betaling fra len til len.

### **Limfjordsfiskeriet**

Aalborgs evne til at betale stadig stigende skatter igennem

1560'erne og 1570'erne viser at byen oplevede en rigdomsperiode. Denne rigdom stammede sandsynligvis i høj grad fra fiskeriet, dels ved Båhuslen, dels i Limfjorden. Ribe, som tidligere betalte de højeste skatter i Jylland, blev overgået af Aalborg efter 1568; byens skat blev kun modsvaret af Malmøs og var halvt så stor som Københavns.<sup>116</sup> Byen udstedte en sværm af nye byvedtægter om sildens behandling og salg i 1550'erne og 1560'erne hvilket også tyder på at fiskeriet var i fremgang, ligesom i øvrigt byens befolkningstal.<sup>117</sup>

Det gode fiskeri blev søgt beskyttet mod udenlandske købmænd som ikke betalte borgerskab i Aalborg. I 1570 anmodede byen om et forbud mod udenlandske salttere. Borgerne i Aalborg hævdede at have eneret til saltning, men desværre var deres arkiver brændt under fejden i 1535. Kongen godtog deres krav og forbød enhver udlænding, der ikke kunne opvise et dokument om det modsatte, adgang til fiskepladserne.<sup>118</sup> Beskyttelsen ramte dog ikke udlændinge der optog borgerskab.

Tyske indvandrere var kommet til Aalborg i store tal i 1400- og første halvdel af 1500-årene. Efter 1550 gik den tyske koloni imidlertid tilbage som det fremgår af medlemslisten for Guds Legems Lav. Til gengæld kom der hollandske immigranter til byen efter 1560,<sup>119</sup> og deres økonomiske aktivitet var i begyndelsen knyttet til silde- og oksehandel.<sup>120</sup> I 1568 fik en hollænder, Henrich, med det sigende efternavn Pipherring (sild), borgerskab i byen. Henrich blev den næstrigeste mand i byen og havde også økonomiske interesser i Ribe.<sup>121</sup>

Sildestammen i Limfjorden synes at have fulgt en cyklus på 15-20 år. Kongens sildesalteri i Nibe førte regnskaber som er bevaret for hvert år fra 1600 til 1655. De viser at magre år i begyndelsen af 1600-tallet blev fulgt af meget gode sæsoner fra 1610 til 1612. Derefter indtrådte en kraftig tilbagegang, og i 1626 var der 72 øde huse ud af i alt 200 huse. I 1640'erne fik kongens salter atter store mængder sild uden dog at nå niveauet fra århundredets begyndelse. Omkring 1655 var der igen dårlige år.<sup>122</sup> Limfjordsildens havde en vigtig position i den danske økonomi i 1600-tallet, og mere end halvdelen af eksporten gik til Nor-

ge som endnu ikke havde udviklet et betydende sildefiskeri.<sup>123</sup> Desværre har vi ingen fangst- eller markedstal fra ældre tid. I 1700-tallet ved vi at fangsterne i fjorden vekslede mellem 5.000 og 50.000 tønder om året. Det er rimeligt at antage at fangsterne i midten af 1500-tallet og måske også i 1640'erne nåede samme niveau, eftersom teknik og stadepladser ikke forandrede sig væsentligt efter at bundgarnsfiskeriet var indført i 1500-tallet.

### Vestkystfiskeriet

På vestkysten af Jylland oplevede hvilling- og skulderfiskeriet endnu gode år i slutningen af 1500-tallet. Problemer med at opkræve told og andre afgifter fra de mange tilreisende førte ligefrem kongen til at oprette særlige retsbirker på kysten fra Horns Rev til Ringkøbing. Nyminde Birk blev dannet i 1553 og i 1572 fulgte Kærgård Birk.<sup>124</sup> Sønderside og Fanø havde så mange fremmede fiskere og købmænd at købmændene i Ribe protesterede igen og igen over den ulovlige landhandel. Vi hører om både hollændere, tyskere og nordmænd.<sup>125</sup>

Fiskerlejerne tiltrak alle slags folk. Biskoppen af Ribe, Peder Hegelund (1542-1614), besøgte således fiskerlejet på Mandø eller Rømhø hvert år i maj,<sup>126</sup> og vel at mærke ikke for at prædike, men for at købe fisk. Han noterede omhyggeligt at han fik sine pligter i kirken udsat for at kunne tage afsted, ofte i selskab med andre højtstående personer. Et år noterer han den mængde han købte, 760 hvillinger, eller nok for hans på det tidspunkt lille hushold. En anden gang sendte han sin pige med tre daler. Det var ikke nok til at købe bare 500 hvillinger på markedet i Ribe, men priserne var sikkert lavere på stedet. Eksemplet viser hvilke kræfter de gode borgere i Ribe var oppe imod når de krævede at al handel i overensstemmelse med kongens ordre skulle foregå på byens marked. Ikke engang byens fornemste person respekterede altså torvehandelen. Fra Hegelund ved vi at fiskesæsonen begyndte ganske tidligt på året i slutningen af februar efter datidens kalender.<sup>127</sup> Flere gange noterer han når fiskeeverter gik ned i en storm. Den 24. april 1572 noterede Hegelund: 'Denne nat forgik ni fiskerskibe, og tolv mand på hver, i alt 108 mænd.' I maj 1590 omtalte han

forliset af en evert med elleve mænd, og 11. marts 1613 tabet af fem everter fra Sønderside, Sønderho, Nordby, Rømø og Sild – hver med tolv mands besætning. For detaljer om skibene må vi gå til lensregnskaberne for 1581-82, som viser et fuldt udviklet langlinefiskeri på øerne og et stort, men måske mindre specialiseret garnfiskeri på fastlandet, især på fiskerlejet Sønderside mellem Ho og Oksby. Det år blev der betalt sandtold af 29 lineskibe, 9 torskeskibe og nogle mindre krogbåde, mens resten var små garnbåde, i alt 151 fiskerbåde.<sup>128</sup> De store lineskibe kan vi forestille os indrettet med råsejl og sidesværd som de båhuslenske linebåde, hvorved de vil have lignet tyske fiskeeverter og hollandske busser, som også havde tolv mands besætning. De små både havde næppe mere end fire-seks mands besætning.

Regnskaberne for Sønderside viser en støt tilbagegang for fiskeriet fra slutningen af 1500-årene. I 1581 ved vi at der deltog 60 både i fiskeriet ved Sønderside. Heraf var otte store hvillingskibe, mens resten var mindre både. Hvilingskibenes antal steg i 1585 til 13, men derefter faldt antallet hurtigt, og efter 1602 var de stort set forsvundet. De mindre bådes antal holdt sig mere stabilt. I 1581 var der 52 mindre både, i 1602 var antallet faldet til 41, men i 1610 var tallet steget til 56. Endnu i 1614 var der 46 både, 32 i 1618, og i 1622 nåedes et tal på 49. Derefter faldt antallet til 24 i 1630, 13-15 gennem resten af 1630'erne, i 1640'erne var gennemsnittet 21 både, mens tallet faldt til 12-13 både i 1650'erne. Foreløbige undersøgelser tyder på at denne tilbagegang også gjaldt for de øvrige fiskerlejer.

Et andet indtryk af fiskeriets tilbagegang kan fås af den betalte sandtold for hele lenet. Figur 2 og Tabel 1 opregner sandtolden for Riberhus 1563-1655.<sup>129</sup> Af sammenligningsgrunde har jeg omregnet toldens hvilling og skuller til en 'normalfisk' ved at regne to skuller på en hvilling. Denne ratio svarer groft sagt til de to arters næringsværdi og også til deres pengemæssige værdi (der blev betalt 7 og 3 daler for henholdsvis 1.200 kullere og rødspætter). Lensregnskabet fra 1562 markerer et højdepunkt for fiskeriet som ikke siden overgås. Der indtræder et støt fald i kongens indtægter fra fiskeriet i tiden frem til 1600, hvorefter indtægterne

**Tabel I. Betalt sandtold, Riberhus Len, 1563-1655**

År	kuller	rødspætte	beregnet 'normalfisk'
1562	57640	104400	109840
1581	58890	49500	81339
1585	48150	66378	68533
1597	30962	74102	68013
1598	20585	73744	57457
1600	16456	68317	50614
1602	28265	57730	57130
1612*	17370	73291	54015
1621	13860	84410	56065
1622	15420	87675	59257
1623	15460	73830	52375
1624	15460	68880	49900
1625	15480	69020	49900
1626	14880	67080	48420
1630	7460	21500	18210
1631	6456	24870	18891
1635	4820	12120	10880
1636	6620	18820	16030
1637	12460	20440	22680
1638	10070	20800	20470
1639	2231	20159	12311
1642**	8640	19920	18600
1645*	16524	16368	24708
1655*	10050	12250	16175

*Riberhus Lensregnskab (RA).*

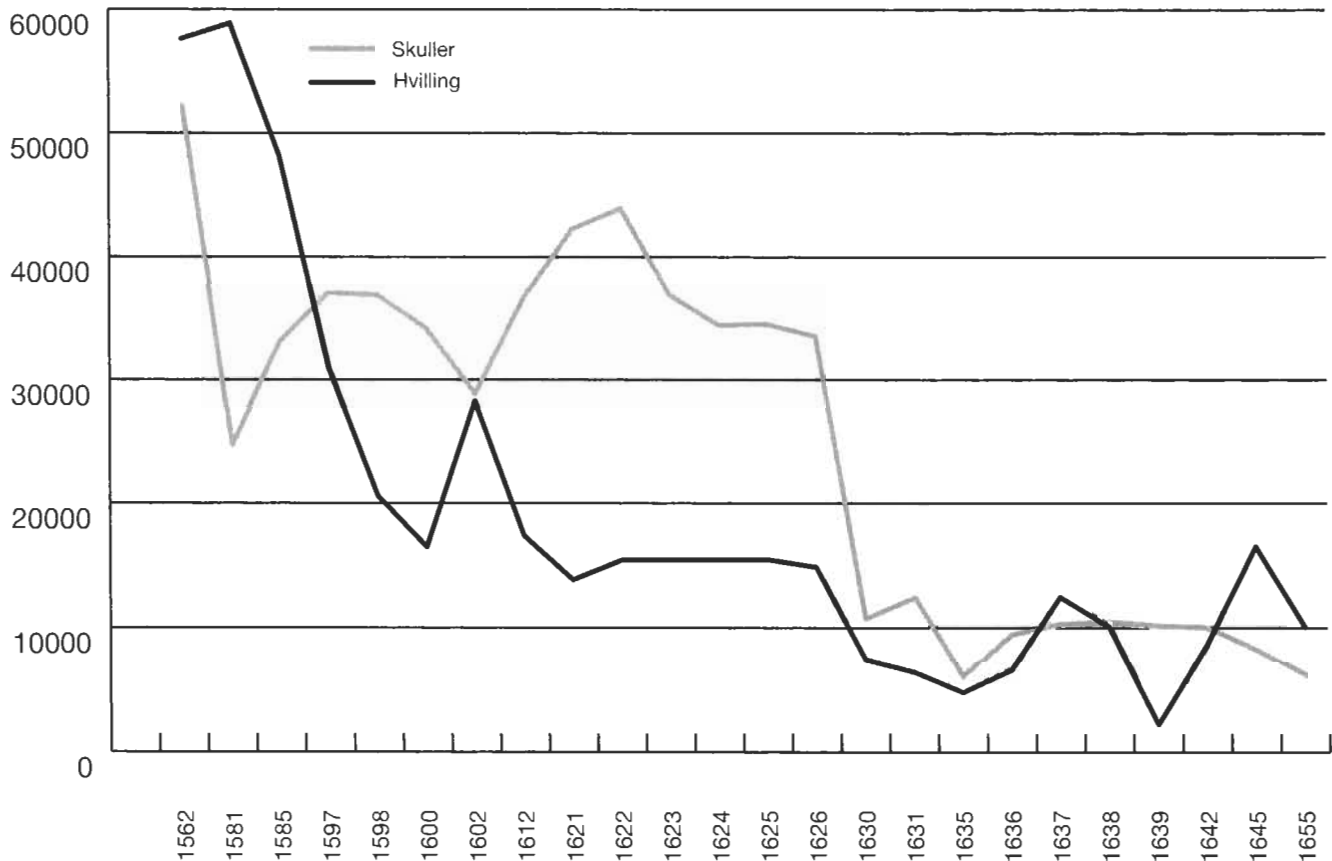
\* Data fra H. K. Kristensen, *Gamle sydvestjyske fiskerlejer* (Varde, 1965).

\*\* Data fra Ole Degn, *Rig og fattig i Ribe, I* (Aarhus, 1980).

er stabile frem til midten af 1620'erne. Derefter halveres indtægterne og stabileres på en femtedel af indtægten i 1630'erne i forhold til 1562.<sup>130</sup>

Afgifterne fra Ribe Havn fortæller den samme historie. I 1602 blev der udskibet i alt 1,2 millioner tørfisk, og otte år

Figur 2: Betalt sandtold



senere nåede tallet helt op på 1,8 millioner, men i 1640 var tallet stærkt reduceret og nåede næppe op på mere 350.000 fisk.<sup>131</sup> Da fiskeriet gik tilbage efter 1600, blev skibene gradvis erstattet med mindre enmastede både.<sup>132</sup> Denne teknologiske forandring antyder at fiskerne ikke længere gik ud på dybt vand og derfor oplevede svigtende fangster, især af den dyre hvilling.

#### Nedgangen i fiskehandelen

I 1540 var værdiomsætningen af fisk mellem to og tre gange så stor som af okser, og muligvis fastholdtes dette for-

hold gennem anden halvdel af 1500-tallet. Hovedtallene er opstillet i tabel II. Endnu i 1575 var styrkeforholdet mellem fiske- og landbrugsvarer næsten uforandret så vidt det kan skønnes på grundlag af det meget mangelfulde kildegrundlag. Oksehandelen var i stadig vækst og androg omkring 23.000 høveder eller op mod 225.000 daler. På samme tid kunne de danske fiskerier omregnes til en mindsteværdi af 180.000 tønder sild eller 450.000 daler. Fiskeriet var altså stadig størst, men der var klare tegn på tilbagegang i nogle farvande. Tilbagegangen ved Øresund er den store ubekendte i regningen. Ovenfor blev Sundfiskeriet anslået til

mellem 250.000 og 360.000 tønder i 1540. For 1575 kan niveauet fra 1494 på 60.000 tønder hypotetisk sættes som et minimumstal, mens omvendt åresildregnskaberne fra Kronborg Len kan tages som et udtryk for at fiskeriet endnu i slutningen af 1500-tallet var ganske stort, uden at noget maksimumstal kan sættes. Fiskeriet i Sydvestjylland var i tilbagegang fra 1562-højdepunktet til det langt lavere niveau i 1610. Hvis den samme tilbagegang gjaldt for hele det vest- og nordjyske fiskeri, kan det ansættes til omkring 20-35.000 tønder. Situationen i Limfjorden er ukendt, men i betragtning af Aalborgs store interesse for fiskeriet har det snarest ligget i den høje ende af de historisk kendte værdier mellem 5.000 og 50.000 tønder. Fiskere og fiskehandlere søgte deres held i Båhuslen hvor fiskeriet var stigende, og vi har ovenfor anslået det til omkring 50.000 tønder i 1575. I det næste tiår gik Båhuslenfiskeriet yderligere frem, mens oksehandelen led et midlertidigt tilbageslag under den hollandske krig.

Efter 1590 fik oksehandelen hurtigt sin styrke tilbage, og i 1610 kulminerede handelen med 43.000 hoveder eller en anslået handelsværdi på 850.000 daler.<sup>133</sup> Samtidig gik også kornhandelen frem til et højdepunkt på 490.000 tøn-

**Tabel II. Den danske handel med fisk, okser og korn, 1500-1610 i daler. Anslåede værdier**

År	Fisk	Okser	Korn
1500	150.000	75.000	?
1540	450-600.000	210.000	100.000
1575	450.000-?	225.000	?
1610	?-330.000	850.000	225-400.000

der i 1611-13. Med en gennemsnitlig pris på 1,5 daler var kornhandelen midlertidig næsten lige så stor som oksehandelen. Almindeligvis lå kornhandelen kun på mellem 150.000 og 250.000 tønder, eller mellem 225.000 og

400.000 daler.<sup>134</sup> På denne tid var der ingen tvivl om at der var sket et fald i fiskeomsætningen både i relativ og absolut værdi. Eksportværdien af det vestjyske fiskeri udgjorde som ovenfor beregnet omkring 7.300 tønder sild. Sildefiskeriet ved Båhuslen var ophørt, mens Limfjordsfiskeriet endnu var i god gænge. Kronborg lensregnskab viser at der ikke blev betalt åresild omkring 1610, og selv om der enkelte følgende år var fremgang, er der ingen tvivl om at sundfiskeriet var faldet til et meget lavt niveau. Selv hvis man sætter Limfjordsfiskeriet så højt som 50.000 tønder, og Sundfiskeriet på samme niveau, kan værdien af de samlede danske fiskerier næppe have været over 110.000 tønder eller 330.000 daler. I de næste årtier fortsatte nedgangen: I 1640 udgjorde Ribes fiskehandel kun en femtedel af hvad den havde været tredive år tidligere. Den danske økonomi var på få årtier efter 1590 blevet fuldstændig domineret af landbruget.

### Sociale konsekvenser

Midten af 1500-tallet kan betragtes som den danske fiskehandels kortvarige triumf. Hanseaterne var ved at blive trængt ud af deres kontrol over fiskemarkedet, og nye fiskerier ved Båhuslen og Limfjorden syntes at kompensere for tilbagegang først ved Sundet og siden i Vestjylland. Men ved århundredets udgang var alle gevinsterne tabt.

Socialt betød omstillingen fra fisk til stude et sammenbrud for mellemlaget af købmænd, for kun de rigeste var i stand til at klare de enorme risici i oksehandelen hvor en hjord pludselig kunne blive tabt eller returneret usolgt på grund af krig undervejs. I midten af det sekstende århundrede var de danske byer præget af folk med mindre formuer, men i 1600-tallet blev byerne domineret af et velhavende patriciat, et storborgerskab der talte meget få medlemmer i hver købstad.

Vi ved kun lidt om hvad der skete med den almindelige fisker under disse omstillinger. Syvårskrigen var en social katastrofe som i sig selv rykkede samfundet ud af sit vante mønster. Tusinder af fiskere og søfolk blev inddraget i krigen, og selv om fødevarmangelen fremmede fiskeriet, er det nok tvivlsomt om denne fremgang gav bedre indtægter

for de tilbageværende fiskere. Da nedgangen for alvor lod sig mærke, havde de jordløse kun få muligheder. Fiskerne ved Sundet blev for de flestes vedkommende sikkert opslugt som arbejdskraft på de hastigt voksende godser, de vestjyske fiskere havde valget mellem at søge daglejerarbejde eller emigrere til Nordtyskland eller Nederlandene hvor der var god brug for en mand med søfartserfaring.

### **Nedlæggelsen af fiskerbebyggelser**

Det historiske kildemateriale til nedgangen i Vestjylland, Båhuslen og ved Sundet kan suppleres af det arkæologiske materiale. Den fyldigste udgravning er foretaget af den forladte landsby Sandhagen på Langeland. De ældste lag i landsbyen blev ødelagt af en stormflod i 1582, men bebyggelsen på et forland tæt ved gode fiskepladser, blev sandsynligvis anlagt i begyndelsen af 1500-tallet eller muligvis endnu tidligere. Landsbyen bestod af flere velbyggede huse, og indbyggerne synes at have ernæret sig fortrinsvis af fiskeri og handel. Efter 1600 gik bebyggelsen tilbage og blev sluttelig forladt, ifølge lensregnskabet engang før 1620. Fiskerbebyggelsen Albuen på Lolland blev forladt omtrent på samme tid.<sup>135</sup>

De nordsjællandske fiskerlejer oplevede samme tilbagegang. De synes at have været i vækst i midten af 1500-tallet hvor der var velstående indbyggere der ejede grønglaserede tyske ovne og drev en betydelig handel, men efter 1600 gik bebyggelsen tilbage. Lensregnskaberne fra Kronborg oplyser at 48 fiskerhuse i Gilleleje og 11 i Hornbæk enten stod øde eller ikke var i stand til at betale fuld afgift i 1610, ligesom det gjaldt huse i en række mindre bebyggelser langs kysten. Nogle få år senere var flere af bebyggelserne helt opgivet, og andre overlevede kun som en klynge småhuse gennem det næste århundrede. Arkæologiske udgravninger bekræfter tilbagegangen og indicerer at faldet i åresilden udtrykker en langsigtet reel nedgang i Gilleleje og andre nordsjællandske bebyggelser.<sup>136</sup>

Udgravninger af fiskerlejet Sønderside viser samme mønster. Lejet vides at have været helt forladt omkring 1700, og de arkæologiske fund synes at vise størst aktivitet i 1500-tallet frem til begyndelsen af 1600-tallet. Fraværet

af de senere så typiske kridtpiber i fundene viser at lejet næppe havde større aktivitet sidenhen.<sup>137</sup>

I Skagen var nedgangen ligeså påtagelig, omend den ikke er påvist arkæologisk: byen var gennem 1500-tallet klart Vendsyssels største by. Byskatten viste størrelsesforholdet: Skagen svarede i 1575 under båhuslenfiskeriets højdepunkt 150 daler mod Hjørring 50 og Sæby 100. Endnu i 1602 var forholdet mellem de tre byer nogenlunde som i århundredet forud, men derefter indtrådte en drastisk forandring. I 1611 udgjorde Skagen byskat 80 daler mod Hjørring 100 og Sæby 150, og siden blev forskellen endnu større, i 1621 udskreves af Skagen 10 daler mod Hjørring 40 og Sæby 75 daler. Der var ganske klart tale om at Skagen ikke blot svandt økonomisk hen, men også meget hurtigt mistede sit befolkningsgrundlag mens fiskeriet blev opgivet. I 1672 havde byen blot 1.004 indbyggere, næppe mere end halvt så mange som hundrede år tidligere.<sup>138</sup>

Fiskeriets nedgang gik ikke ubemærket hen hos øvrigheden. Således fik Christian IV den idé i marts 1621 at skrive til lensmanden på Aalborghus om at han skulle hjælpe Jens Munk, der året før havde været på opdagelsesrejse til Canada, med at finde mandskab til en ny ekspedition blandt indbyggerne i Nibe og på Skagen og andre nordjyske fiskerlejer. Lensmanden skulle spørge om der var nogle mænd og kvinder som kunne have lyst til at følge Jens Munk og bosætte sig i det nye land "efterdi fiskeriet nu på nogle års tid haver slaget fejl".<sup>139</sup>

### **Årsager til nedgangen**

Der er ingen enkel forklaring på de danske fiskeriers tilbagegang. Sandsynligvis skal vi lede efter flere årsager, akutte problemer, langtidsvirkninger, økologiske og økonomiske kræfter, og vi må skelne mellem rytmiske udsving i bestandene og uimodståelig tilbagegang når vi diskuterer langtidstendenserne.

Overfiskeri som forklaring på en permanent nedgang må anses som usandsynlig i før-moderne fiskerier. Bortset fra stærkt lokalt fiskeri, for eksempel på visse hummer- eller østersgrunde, findes der ikke historiske eksempler på overfiskeri før slutningen af det nittende århundrede: dati-

dens fiskeri foregik næsten udelukkende i kystnære farvande.<sup>140</sup> Selv i tilfælde af at en kystnær stamme (som sundsilden) var blevet nedfisket, viser moderne biologiske studier at stammen med al sandsynlighed ville have kunnet regenerere sig i løbet af en periode på måske ti-femten år.

### Økologiske forhold

Pludselige økologiske forandringer spillede uden tvivl en væsentlig rolle for akutte udsving i fangsterne. Disse udsving gjaldt især silden som er kendt som en meget ustabil ressource. Limfjordsfiskeriet er et eksempel. Sandbarren mellem fjorden og Nordsøen mod vest blev gennembrudt af en stormflod i 1624, og sildebestanden som var tilpasset brakvand må være blevet alvorligt stresset da saltvandet trængte ind (ligesom vi ved det skete to hundrede år senere da silden simpelthen forsvandt efter nogle år). I 1630'erne blev sandbarrieren imidlertid genopbygget ved naturlig sandtilstrømning, og sildestammen genvandt sin styrke.<sup>141</sup> Fiskeriets 15-20 års cyklus som kunne iagttages i salteriregnskaberne fra 1600 til 1655 kan også forklares som et biologisk mønster. Et andet eksempel er det pludselige og næsten fuldstændige ophør af fiskeriet ved Båhuslen. Sildestammen i Skagerrak, som søgte ind i skærgården i anden halvdel af 1500-tallet, oprådte i store mængder i sidste halvdel af 1700-tallet og igen i slutningen af 1800-tallet.<sup>142</sup> Disse udsving over flere hundrede år har tiltrukket sig både historikeres og biologers opmærksomhed. Årsagen til udsvingene er ikke kendt. Økologiske udsving med op- og nedgange i bestanden synes ligeledes antydning af gode fiskeri i Øresund omkring 1400 og igen i 1530'erne, mens forbigående dårligt fiskeri er dokumenteret i 1490'erne og sandsynligvis 1540'erne. Enkelstående dårlige år er også omtalt som stemmer overens med moderne biologiske iagttagelser af store udsving i sildebestandene.

En mulig forklaring på de langsigtede bestandsudsving kunne søges i klimaforværringen, den såkaldte lille istid mellem ca. 1500 og 1850, hvor den årlige gennemsnitstemperatur lå indtil en grad lavere end i dag.<sup>143</sup> Klimaforværringen kunne tænkes at have forandret livsvilkårene i havet og forårsaget flytninger af af fiskearternes gyde- og

ædeområder. Denne forklaringsmodel er imidlertid med vores vidgrundlag i dag højst usikker. Dels er selve karakteren af den lille istid stærkt omstridt i forskningen, dels har vi slet intet grundlag for at antage sikre sammenhænge mellem klima, oceanografi og fiskebestande. Det ville i øvrigt være en fejlslutning at antage at den lille istid i sig selv skulle medføre ringere fangster. Moderne fiskebiologi har konstateret at næringsgrundlaget i havet og dermed de samlede proteinressourcer er meget stabilt til trods for bestandsudsvingninger. Tilbagegang for en bestand modsvarer af fremgang for en anden. En samlet tilbagegang for silden i anden halvdel af 1500-tallet burde med andre ord modsvarer af en fremgang for andre fisk, sandsynligvis torskefisk.

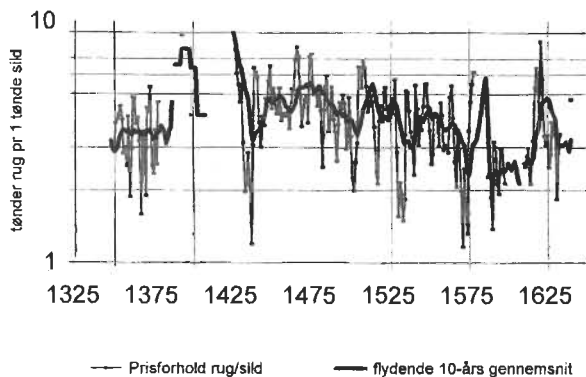
Mens sild er en notorisk ustabil ressource, er torsk og kuller relativt stabile. Ikke desto mindre var også disse fiskerier i alvorlig nedgang ved udgangen af 1500-tallet og forblev på et lavt niveau efter 1620. Nedgangen var ikke pludselig, men synes at være begyndt allerede mellem 1537 og 1562: Kronens sandtold blev halveret mellem 1562/3 og 1600 og sank fra dette niveau til blot en tredjedel i 1630. Denne trend harmonerer ikke med en økologisk forklaring.

Ved siden af de biologiske svingninger i sildebestanden synes der i hvert fald for sundfiskeriets vedkommende også at være tale om svingende fangstindsats, altså mindsket menneskelig interesse for at drive fiskeriet. Det er ikke klart hvornår og med hvor meget sildefangsterne i Sundet og ved Bornholm gik tilbage, men som set var fiskeriet i tilbagegang fra midten af 1500-tallet. Nedgangen synes ikke at være sket pludseligt, men at have været en langtrukket proces. En krise efter 1610 er dokumenteret af lensregnskabet fra Kronborg, men i mangel af analyse af regnskaber fra andre len ved vi ikke om tilbagegangen satte ind på samme tid langs hele kysten.

Imod en rent økologisk forklaring af fiskeriets tilbagegang taler endelig det forhold at de hollandske fiskerier samtidig var i god drift, såvel i Nordsøen som i Skagerrak, og både gjaldt sild og torsk. Vi står altså tilbage med et bilde af en samlet tilbagegang for de danske fiskerier, mens

## Prisforhold rug/sild 1338-1640

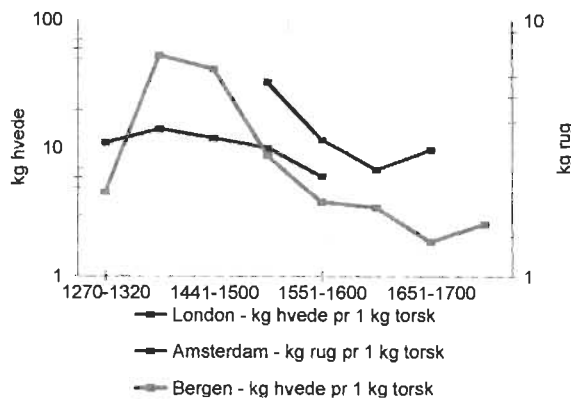
Heilsbronn og Nürnberg-markederne



*Rug/sild-prisforhold 1338-1640. Heilsbronn og Nürnberg. Beregnet efter Bauernfeind.*

## Prisforhold hvede/torsk 1270-1700

London, Amsterdam og Bergen



*Hvede/torsk-prisforhold 1270-1700. London, Amsterdam og Bergen. Efter Nedkvitne.*

de hollandske fiskerier i det samme hav fortsatte og var i fremgang. Selv om forandringer i habitatet for en fiskeart kan være en forklaring på sammenbruddet af et enkelt fiskeri, er det en mindre tilfredsstillende forklaring på det fuldstændige sammenbrud for de danske fiskerier som skete i første halvdel af det syttende århundrede.

### Priser

For at forklare langtidsforandringerne kan vi inddrage problemer som priser, kapital og efterspørgsel. Faldende indsats hænger ofte sammen med faldende indtjening. En god indikator for fiskeriets økonomi har vi i de prisoplysninger for fisk og andre varer som er bevaret fra flere lande gennem århundreder. Takket være disse prisserier har vi en mulighed for at se hvordan en sektor som fiskeriet klarede sig i konkurrencen med en anden sektor som landbruget. Det overordnede billede er klart: Fiskepriserne kulminerede omkring 1450 hvorefter der indtrådte et langsigtet rela-

tivt fald i forhold til landbrugsprodukter som varede helt frem til slutningen af det 18. århundrede.

Desværre har vi ikke en prisserie for salget af dansk fisk. Prisen på torsk er kendt fra markederne i London, Amsterdam og Bergen og på sild fra markedet i Nürnberg. Mens et kilogram tørfisk kunne byttes med fjorten kg hvede på Londonmarkedet omkring 1400, kunne det kun købe 6 kg i slutningen af 1500-tallet. Lignende tal fra Holland viser at tørret torsk tabte næsten halvdelen af sin købekraft i forhold til rug i løbet af 1500-tallet, og på Bergenmarkedet blev dens købekraft mere end halveret mellem 1400 og 1500 og halveret igen i løbet af de næste hundrede år.<sup>144</sup> En lignende udvikling gjorde sig gældende for sild. Mellem 1450 og 1550 mistede silden halvdelen af sin værdi i forhold til rug på Nürnbergmarkedet, og faldet fortsatte ind i 1600-tallet, bortset fra nogle gode år omkring 1617-22, hvor prisen kan have været påvirket af krigshandlinger og svigtende forsyninger.<sup>145</sup> Der er al mulig grund til at antage



at de danske fiskere oplevede samme prisfald på både torsk og sild i forhold til landbrugsprodukter.

## Kapital

I Nederlandene blev det relative prisfald modvirket af stadig større fangster til havs fra stadig større og mere produktive skibe. I Danmark havde fiskerne tilsyneladende ikke råd til større skibe og kunne derfor ikke modvirke de dårlige priser med større produktivitet.

Vi ved at godsejere trak deres investeringer ud af den maritime sektor for at koncentrere sig om agerdyrking og kvægdrift.<sup>146</sup> Så sent som i 1558 blev adelens ret til at deltage skattefrit i ethvert sildefiskeri i landet fastslået af stændermødet.<sup>147</sup> Siden fik denne frihed ingen betydning, og adelen begyndte en politisk kamp for at begrænse deres bønders frihed til at fiske og handle. Udviklingen af domænejorden på godserne i anden halvdel af 1500-tallet krævede masser af arbejdskraft, og godsejerne kunne ikke acceptere tab af arbejdskraft i to-tre måneder umiddelbart efter høst. Mens kongen til tider støttede bøndernes ret til at forlade deres jord, støttede byerne adelen. I Sydsjælland var byerne i tilbagegang på grund af nedgangen i fiskehandelen. Byerne ønskede derfor at begrænse bondefarten for at tvinge varetransporten over på købmændenes skibe. Adelen og byernes fælles anstrengelser blev kronet med held ved en række kongelige breve.<sup>148</sup> Forbudene betød imidlertid at bønderne fuldstændig mistede interesse for at holde båd, og ikke blot holdt op at handle, men også opgav fiskeriet. Før 1600 var de fleste sydsjællandske bønder derfor bundet til landbruget året rundt. Hvis eller når silden stod i Sundet i store mængder, var der derfor kun en lille gruppe professionelle fiskere til at fange den. Fiskerne kunne ikke længere rekruttere mandskab fra det omliggende landbrugsland, og samfundets økonomiske interesse havde så at sige vendt ryggen til havet. Det sydøstlige Danmark blev i det attende århundrede beskrevet som en egn hvor bonden kun ville bruge jorden til trods for sin nærhed til havet. Da pengene og adelen forlod fiskeriet, blev det ganske enkelt opgivet ved de fleste kyster, og nogle få erhvervsfiskere samlede sig i fiskerlejer i nærheden af de

store byer som København, Malmø og Helsingør hvor de fandt et lokalt marked for frisk fisk.<sup>149</sup>

## Konsum

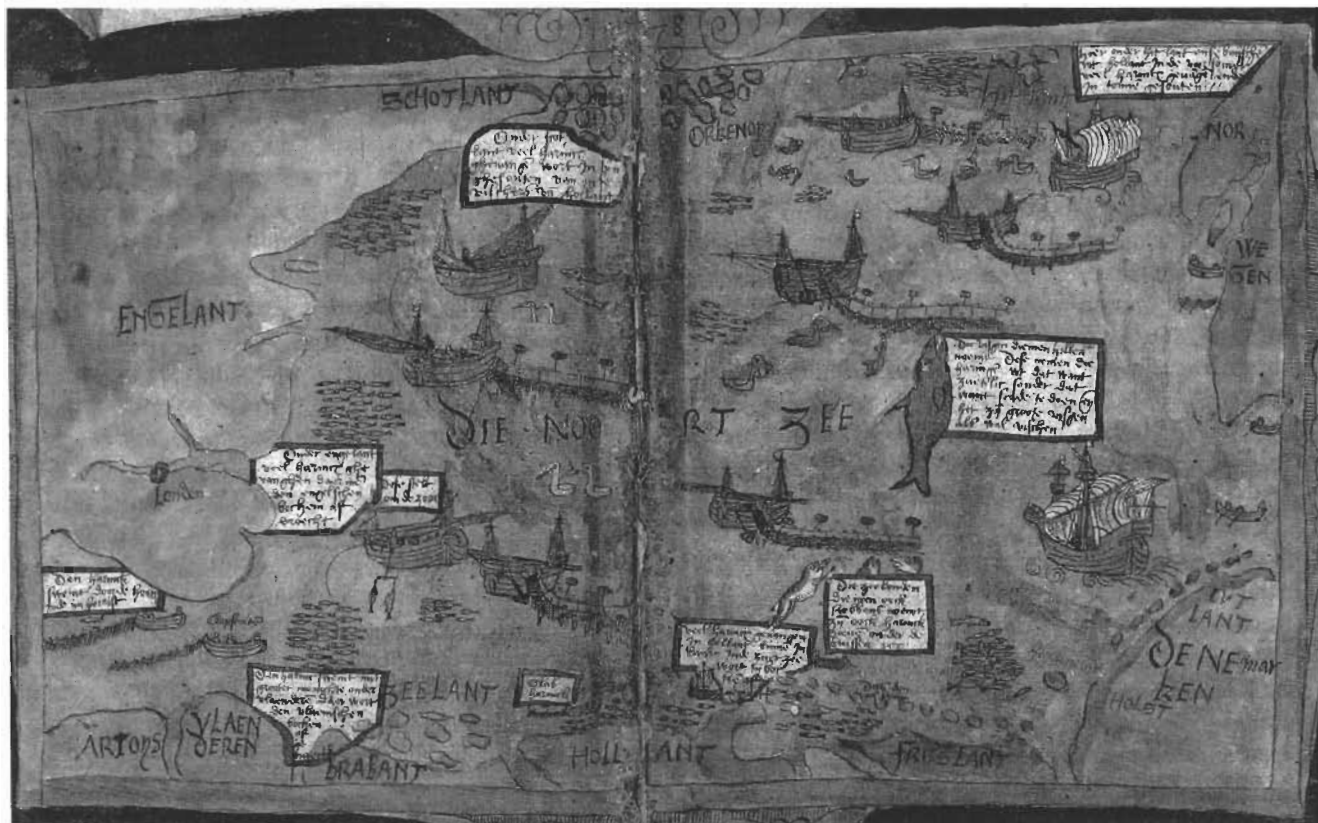
Årsagerne til det relative prisfald er ikke fuldstændigt afdækket. Der kan dog ikke være tvivl om at ændrede kostvaner efter reformationen spillede ind, selv om det næppe var hele forklaringen. Efter reformationen blev gudsforholdet et spørgsmål for den enkelte, og adfærdsudtryk såsom fasten fik ikke længere nogen betydning for frelsen. Efterhånden blev de faste fiskedage derfor opgivet, idet først de toneangivende adelige og senere den brede befolkning ændrede kostvaner. I hele Nordvesteuropa blev der lagt mere vægt på kød og fjerkræ i 1600-tallet. Der var fortsat efterspørgsel på billig protein, ikke mindst tørfisk til de stadig flere søfarende som havde brug for nærende og holdbar kost til de lange rejser, men efterspørgselen efter højkvalitetsfisk daledte.<sup>150</sup>

Desværre er der ikke lavet sammenhængende studier af danske konsummønstre i det sekstende og syttende århundrede, og vi kan derfor ikke udtale os i detaljer om kostvatternes forandring. Det er sandsynligt at forandringen ikke indtrådte med fuld effekt før i det syttende århundrede,<sup>151</sup> og at fiskeforbruget forandrede sig langsomt på landet end i byerne og blandt adelen. I midten af det attende århundrede regnedes den årlige sildeproduktion på en kvart tønne til en sjællandsk landarbejder.<sup>152</sup> Denne ration kan have været den samme som i middelalderen. Forskellen var at sild fra Øresund ikke længere regnedes for en luksusvare, men for en bondes ydmyge davresild.

## Konkurrence

Det forhold at de danske fiskerier gik tilbage, mens de hollandske gik frem, havde sammenhæng med at det lykkedes hollænderne at erobre markedet. Sundfiskeriet mærkede allerede den stærke konkurrence fra de flamske og hollandske fiskerier i 1400-tallet hvor hansaens monopolpolitik og de hyppige nordiske krige gav plads på markedet for at fremme nordsøfiskeriet. I første halvdel af 1500-tallet synes sundfiskeriet igen at have erobret sig en plads på

Kort over sildebanker i Nordsøen, ca. 1578 af hollænderen Adriaen Coenenz. Silde drivgarnene sættes ud fra de store busser, nederlandske dæksfartøjer. Busserne kunne lægge stormasten ned under fiskeriet, således at skib og garn så vidt muligt fulgte strømmen og ikke vinden. Bemærk også krogfiskeri mellem England og Holland og det kystnære drivgarnsfiskeri fra åbne joller i Kanalen. De gode sildebanker nær Helgoland, som gav anledning til et af de tidligste dansk-tyske fiskerier, er antydet. Ved Jyllands vestkyst ses et handelsfartøj der styrer klar af kysten og en fiskerjolle. Koninklijke Bibliotheek, Den Haag.



markedet. Den nederlandske frihedskrig i 1570'erne og 1580'erne gav kortvarigt fremgang for det nye båhusenske fiskeri. Omkring 1590 havde hollænderne vundet fuld kontrol over fiskepladserne i Nordsøen, og udskibningen af hollandske sild gennem Sundet steg til næsten 10.000 læster ved årtiets udgang. De store forsyninger kan have presset priserne, og da den hollandske kvalitet ovenikøbet som nævnt ovenfor synes at have været højere end den danske, fik sundfiskerne svært ved at konkurrere på markedet. Da Hansesædernes magt over Østersømarkedet samtidig var i opløsning – i høj grad netop på grund af ændringen i sildehandelen – mistede sundsilden en markedsføringsmæssig fordel. Ligeledes må fremgangen for de hollandske torskefiskerier have påvirket de vestjyske fiskerier negativt. De hollandske sildefiskerier toppede i den første halvdel af 1600-tallet da 5-600 busser, på 50 til 60 registertons og med i alt omkring 7.000 fiskere, hjembragte 20.000 læster eller 240.000 tønder om året.<sup>153</sup>

### Sammenfatning

Danske kilder fra middelalderen viser fiskens enorme betydning både med hensyn til konsum, handel og beskæftigelse. Mens jordbruget gav basisføden til befolkningen, var fisk den dominerende handelsvare. Øresundsfiskerierne var Europas største fiskeri og en af de største handelsgrene for massevarer i senmiddelalderen. Sundfiskeriet kulminerede omkring 1400 med en eksport på 300.000 tønder og gik derefter betydeligt tilbage i løbet af 1400-tallet. Et nyt højdepunkt indtrådte i midten af 1500-tallet, da fiskerierne var gode såvel i Sundet, Limfjorden, som fra Vestkysten. Takket være ny teknologi som langline på Vestkysten og bundgarn i Limfjorden blev fiskeriet mindre afhængigt af fiskesæsonen i Sundet.

Hanse købmændene havde tæt kontrol med Sundfiskeriet i 13-1400-tallet, men mistede grebet i 1500-tallet. Deres nedgang havde sammenhæng med Lübecks rolle som taber i Grevens Fejde, men var også udtryk for Hansaens generelt svigtende position på det internationale varemærked hvor hollænderne var på vej op. Hollænderne var hjulpet af deres adgang til andre saltkilder end de tyske saltminer,

nemlig via import af fransk og spansk havsalt. Danske provinskøbmænd ved Sundet og i Jylland havde fremgang i midten af 1500-tallet idet hansaens tilbagegang gav plads for dem – til tider i samarbejde med hollænderne – til at gå ind i både fiske- og kvægeksperten. Fiskehandelens betydning er blevet stærkt undervurderet af tidligere forskning som næsten udelukkende har beskæftiget sig med kvæghandelen.

Den Nordiske Syvårs Krig 1563-70 stimulerede fiskeriet, ikke mindst efter torsk, og da et nyt sildefiskeri ved Båhuslens kyst i Norge samtidig blev opdaget, kom fiskerierne i vækst. Den hollandske eksport til Østersøen gik samtidig stærkt tilbage fordi krigen med Spanien gjorde fiskeri i Nordsøen umulig. Indvandrende hollandske købmænd stimulerede yderligere handelen fra Limfjorden og andre egne, ikke mindst med fisk.

Langtidstendensen var imidlertid mindre positiv. Den ældste nogenlunde sammenhængende fangstserie fra Vestjylland viser en faldende tendens fra midten af 1500-tallet og en drastisk tilbagegang i fangsterne efter 1620'erne. Regnskaber fra Nordsjælland viser at sundfiskeriet var i tilbagegang efter 1610, og mere ufuldstændige oplysninger fra andre egne af landet viser det samme billede af tilbagegang i det syttende århundrede. Nedgangen kan nogle steder have være udløst af akutte økologiske forandringer, men det synes ikke sandsynligt at sætte tilbagegangen i forbindelse med den lille istid. Derimod kan økonomiske faktorer forklare langtidstendensen. På efterspørgselsiden gik fiskeforbruget tilbage som en følge af ændrede kostvaner efter reformationen især blandt de velhavende samfundslag. Markedet blev præget af relativt prisfald i forhold til landbrugsprodukter og stærk hollandsk konkurrence. Kystbebyggelser blev lagt øde, og andre blev fastholdt i fattigdom med en blanding af jordbrug og kystnært fiskeri. Regeringens politik er et godt udtryk for de forandrede vilkår for fiskeriet. Mens danske konger udstedte talrige reguleringer angående fiskeriet i 1500-tallet, viste de næsten total mangel på interesse for fiskeriet i 1600-tallet. Fiskeriets tilbagegang var afgjort da købmænd og adelsmænd trak deres kapital ud af fiskeri og fiskehan-

del for at koncentrere sig om 1600-tallets kvæghandel og kompagnifart.<sup>154</sup> Dermed blev fiskeriet overladt til fattige strandsiddere. Kapitalmangelen blev i de næste par århundreder en effektiv spærre for enhver udvikling af fiskeriet.

## Noter

1. Poul Enemark, Oksehandelens historie ca. 1300-1700. Sortbroget kvæg – baggrund og udvikling i Danmark, ed. A. Pedersen et al. (1983). *Ibid.*, Vesteuropa, Lybæk og dansk handel i senmiddelalderen. *Historisk Tidsskrift* 91 (1991) 361-401.
2. Danmarks Middelalderlige Regnskaber.
3. Jf. Danske Kancelliregistranter 1535-1550, udg. Kr. Erslev & W. Møllerup (København, 1881-82) 1541 13 januar.
4. Tegnelser over alle Lande for 1537, *Danske Magazin* (1860) 3:6, 121-124.
5. Tegnelser over alle Lande for 1538, *Danske Magazin* (1860) 3:6, 197-200.
6. Tegnelser over alle Lande for 1549, *Danske Magazin* (1878) 4:4, 158. De 200 mand skulle årligt have 750 svin, 240 okser, fem læster smør, 1280 får, 120 tønder sild, 240 tønder salt fisk, 26.880 hvilling, 34.560 flynder, 60 tønder bønner, eddike og salt.
7. W. Bauernfeind, Materielle Grundstrukturen im Spätmittelalter und der Frühen Neuzeit: Preisentwicklung und Agrarkonjunktur am Nürnberger Getreidemarkt von 1339 bis 1670 (Neustadt/Aisch, 1993).
8. L. Ersgård, Vår marknad i Skåne (Lund, 1989).
9. *Diplomatarium Danicum* (herefter DD) 4:2, no. 423 (København, 1987). K. Hørby, Øresundstolden og den skånske skibstold. *Middelalderstudier*, ed. Tage E. Christensen et al. (Copenhagen, 1966) 245-272. K. Hørby, 'Skånemarkedet'. *Kulturhistorisk Leksikon for Nordisk Middelalder* 16, 68-77. Anthony Tuck, 'Some Evidence for Anglo-Scandinavian relations at the End of the Fourteenth Century', *Mediaeval Scandinavia* 5 (1972) 75-88. Hanseatiske fiskere besøgte også andre danske fiskepladser, f. eks. ved Ystad (DD 4:2 no. 476). Richard W. Unger, 'The Net-

- herlands Herring Fishery in the Late Middle Ages: The False Legend of Willem Beukels of Biervliet'. *Viator* 9 (1978) 335-56.
10. Se også DD 1386: 26 item 7, 1391-92? 507.
  11. Ole Ventegodt, 'Skånemarkedets sild'. *Maritim kontakt* 14 (1990), 9.
  12. K. Friedland, *Die Hanse* (Stuttgart, 1991) 68.
  13. P. Christensen, Tommy P., *hikuin* 1995.
  14. C. L. Cutting, *Fishsaving. A History of Fish Processing from Ancient to Modern Times* (London, 1955).
  15. DD 1376. Efter 24. juni nr. 51. DD 4:1, nr. 56 [1376?] 13 Juli.
  16. DD 4:1, nr. 256, 1377 efter 24 juni. DD 1378 før 21. februar, no 366. Se også 1379, nr 556 og 557; 1380, 55. DD 1381, nr. 45, punkt 2 og 7. Uoverensstemmelserne med englænderne blev ikke afgjort før ti år senere, DD 1388: 405.
  17. D. Schäfer, *Das Buch des lübeckischen Vogts auf Schonen* (Halle, 1887), cxlii.
  18. Erslev, 'Den senere Middelalder', *Danmarks Riges Historie II* (København, 1904) 578.
  19. C. Weibull, *Lübeck och Skånemarknaden* (Lund, 1922); G. Lechner, *Die hansischen Pfundzollisten des Jahres 1368* (Lübeck, 1935). Curt Weibull satte 1368-tallet i forhold til en anden kilde, pundtolden, som de baltiske hansebyer betalte til fælles forsvar af deres interesser på Skånemarkedet. Hvis denne pundtold stod i direkte relation til byernes sildehandel, var de baltiske byers samlede import tre gange større end Lübecks, eller i alt omkring 250.000 tønder. Desuden må man lægge en ukendt eksport til hansestæderne ved Nordsøen, sikkert ikke mindre end 50.000 tønder, hvorved der anslås en samlet omsætning på 300.000 tønder. Eksporten til nordsøstæderne var sandsynligvis større end antaget af Weibull. Den flamske havn Sluis håndterede således alene et årligt gennemsnit på 20.280 tønder fra 1374 til 1380. En ligeså vigtig havn var Damme (R. Degryse, 'De Vlaamse westvart' 202-6). De tal der oplyses af Unger, 'The Netherlands Herring Fishery', 337, er baseret på forældet litteratur og er konsekvent for lave, hvilket leder ham til at undervurdere størrelsen af Sundfi-

skeriet. Weibulls og Lechners beregninger kunne fortjene en kritisk nyvurdering. For en kort, stort set positiv vurdering, se Christensen, 'Danmark'.

20. Se O. Ventegodt, Skibe og søfart i danske farvande i det 12.-14. århundrede. Maritim kontakt 3 (1982) 47-92.

21. Fiskeriberetning 1894-95, 1904-05 (København, 1895, 1905), distrikterne: Nordsjælland, Sydsjælland, Øresund, Lolland, Bornholm. I 1904 blev der fisket 64.451.600 stk. sild. Hvis vi anslår gennemsnitsvægten til 150 g svarede de til 9.668 tons. Fangsterne fra Bornholm er medregnet ligesom de i middelalderen blev regnet til sundsild. Se videre L. G. Sjöstedt, Barsebäcks fiskeläge (Malmö, 1951) 87 for nogle praktiske eksperimenter med sildens størrelse og vægt.

22. Kulturhistorisk Leksikon 4, 343-46. DD 4:1 nr 128.

23. Ifølge Modbogen, dvs. retsreglerne for skånemarkedet, måtte ingen fisker salte mere end seks tønder sild til eget behov, mens resten skulle sælges fersk til købmændene. Som vi skal se nedenfor, er der grund til at antage at det samlede antal fiskere ved Sundet omkring 1400 var 17.000 mand. Oveni vores tal for markedsførte tønder skal altså lægges et skøn på ca. 100.000 tønder, i alt altså en total fangst på 400.000 tønder.

24. Unger, 'The Netherlands Herring Trade', 354, jf. 337 note 3

25. Dette tal er beregnet efter Weibulls metode (note 19 ovenfor) under forudsætning af at Lübecks import stod i samme forhold til den samlede import til alle hanseatiske østersøbyer som pundtolden for årene 1398-1400.

26. Schäfer, Das Buch... 109, 116.

27. Schäfer, Das Buch...

28. Ventegodt, 'Skånemarkedets sild', 17. Disse udregninger om arbejdskraften er usikre. Som vi har set, svinger fangstudbyttet i sildefiskeri kraftigt, og forudsætningen om en fast sammenhæng mellem fangstindsats og fangstudbytte er derfor stærkt problematisk. Dette problem er størst for beregningen af arbejdsstyrken omkring 1400 som må betragtes som meget omtrentlig. Derimod er beregningen af 1494-tallet nogenlunde sikker da forbeholdet kun gælder for Limfjorden. Som vi skal se nedenfor udgjorde arbejds-

styrken i Nordsøfiskeriet, dvs. på Helgoland, omkring 1.500 mand i år 1513.

29. Danske Magazin VI 1836.

30. Schäfer, Das Buch..., bilag V. Se også Mikael Venge, Fra åretold til toldetat. Dansk Toldhistorie I (Viborg, 1987) 72-76.

31. Schäfer, Das Buch... 126-7. Om indgrebet mod tyskerne se Danske Kancelliregistranter 1535-1550, udg. Kr. Erslev & W. Møllerup (København, 1881-82) 1536 Malmøs reces 6. april.

32. W. Bauernfeind, Materielle Grundstrukturen.

33. Erik Arup, Danmarks Historie II (København, 1932) 417.

34. Bjarne Stoklund, 'Bonde og fisker. Lidt om det middelalderlige sildefiskeri og dets udøvere'. Handels- og Søfartsmuseets Årbog 1959, 101-22.

35. Stoklund, 'Bonde og fisker'.

36. Se også E. Kjærsgaard, Mad og øl i Danmarks middelalder (København, 1978) 57-68.

37. Kjærsgaard, 61.

38. P. C. Knudsen, Aalborg Bys Historie I (Aalborg 1933), 134.

39. Missiver fra Kongerne Christiern I.s og Hans's Tid II 149, 150, 151 (februar 1503).

40. Tegnelser over alle Lande for 1535, Danske Magazin (1854) 3:4, 177-202 (1535, 8/3). Gentaget i Tegnelser over alle Lande for 1542, Danske Magazin (1860) 3:6, 360.

41. Tegnelser over alle Lande, 1550. Danske Magazin 4:5, Kbh. 1884, 191.

42. Kancelliets Brevbøger 1551-1555, 11 februar 1551.

43. Tegnelser over alle Lande, 1550. Danske Magazin 4:5, Kbh. 1884, 195. Reglerne blev opretholdt, se Helsingør Stadsbog 1549-1556. 24. marts 1550. Kancelliets Brevbøger 1551-1555, 24. september 1554. Helsingør Stadsbog 1549-1556. 24. oktober 1554.

44. P. C. Knudsen, Aalborg Bys Historie I, 131.

45. Danske Kancelliregistranter 1535-1550, 12. juni 1542.

46. Kanc Brev 1580-84 29. april 1581.

47. C. Klitgaard, Aalborg-Købmænd gennem 500 Aar, 3.

48. E. Ladewig Petersen, *Dansk social historie III* (Viborg, 1980), 203-05.
49. *Danmarks Gilde- og Lavsskraaer i Middelalderen*, ed. C. Nyrop, I (København, 1899).
50. Hugo Mathiesen, *Middelalderlige Byer*, 146ff.
51. Carsten Jahnke, *Regulating the medieval fisheries of the Baltic region: the 'urban' and 'international market' compared*. *Studia Atlantica* 2, red. Poul Holm & David J. Starkey (Esbjerg, 1998) 39-58.
52. Citeret fra Erslev, 'Den senere Middelalder', 576.
53. Unger, 'The Netherlands Herring Fishery', 335-356.
54. Unger, 'The Netherlands Herring Fishery', 345-53.
55. Louis Sicking, *The Fishing Lobby of Flanders, 1485-1559*, *Studia Atlantica* 5, eds. Poul Holm og David J. Starkey (under udgivelse Esbjerg, 1999).
56. J. Kinch, *Ribe Bys Historie og Beskrivelse I* (Odder, 1884) 95.
57. Se Per Kristian Madsen, *Ribe – a medieval Hanse town?* og Wendy Childs, *Medieval English trade in the North Sea: Denmark and Jutland, c. 1300-1500*, i Ellen Damgaard, Mette Guldborg og Poul Holm (eds.), *A North Sea Region. West Jutland and the World II* (Esbjerg, 1998).
58. Petersen, Lorenz, *Ein hansisches Vogteigericht auf Helgoland 1423*. *Zeitschrift für Schleswig-Holsteinische Geschichte* 1941, 372-78.
59. *Danmarks Gilde- og Lavsskraaer I*, 754.
60. H. K. Kristensen, *Gamle sydvestjyske fiskerlejer, /Varde*, (1965) 21.
61. Missiver fra Kongerne Christiern I.s og Hans's Tid I (ed. William Christensen) (København, 1912) 1461, no 30.
62. *Danske Magazin* 4:2 1873, 144-170, 272- 301. Se også Sejdelin, *Dipl. Flensborgense II* 140.
63. *Nyt Danske Magazin II*, 258ff.
64. Bjørn Poulsen, *Bondens penge: Studier i sønderjyske regnskaber 1400-1650* (Odense 1990).
65. Missiver fra Kongerne Christiern I.s og Hans's Tid I, 1455 nr. 12., 1461 nr. 30, 1474 nr. 62. Se også *Danmarks Middelalderlige Regnskaber*, 1,1, no. 6.
66. *Danmarks Middelalderlige Regnskaber*, 1,1, 475, 481, 508.
67. Jf. Bjørn Poulsen, *Bondens penge*, 50-77.
68. C. F. Bricka: *Kancelliets Brevbøger 1551-1555*. København 1885-86, p. 56 (1551 4. juli).
69. Adolf Jürgens, *Zur Schleswig-Holsteinische Handelsgeschichte des 16. und 17. Jahrhunderts* (Berlin 1914) 262.
70. Poul Enemark, 'Fiskhandel', *KL* 4, 365-6. Bjørn Poulsen, *Land: By: Marked*, 150.
71. *Danske Magazin* 4:IV, 197-8.
72. Adler, *Efterretninger angaaende Ribe VIII* (Ribe Skoleprogram) (Ribe, 1842) 98-99. Borgerne i København fik ligeledes held til at få nedsat skatten på fiskeri i Isefjorden til det gamle niveau (Kong Frederik den Førstes danske Registranter, 1532).
73. *Riberhus lensregnskab 1537* (RA).
74. *Kong Frederik den Førstes danske Registranter*, 2/9 1529.
75. Ribes havneafgifter viser at i alt 1,8 millioner tørfisk blev udskibet i 1610 (Kinch, *Ribe Bys Historie II*, 832, 837). Vi har ingen kilder til fiskehandelens omfang fra de øvrige byer og havne ved vestkysten. Der er imidlertid ingen tvivl om Ribes dominerende rolle på kysten. Byen stillede normalt fire gange så mange søfolk til den danske flåde som Varde og Ringkøbing tilsammen, og hvis vi kan tage dette forhold som et udtryk for fiskehandelens betydning i byerne, bør de tre byers samlede søværts handel i 1610 have været omkring 2,2 millioner fisk. Endnu mindre ved vi om den landværts fiskehandel. I oksehandelen ved vi imidlertid at mere end halvdelen af kvæget gik over land til trods for at en stor del af kvæget skulle helt til Hamborg og Amsterdam. Fiskehandelen var langt mere bundet til kongeriget og hertugdømmerne, og da langt de fleste aftagere fandtes på østkysten af Jylland og Slesvig eller på øerne er det sandsynligt at den landværts handel var langt større end den søværts. Hvis vi med et lavt skøn sætter landruten til at betyde dobbelt så meget som søruten, kan den samlede handel anslås til 6,6 millioner fisk i 1610. Gennemsnitsprisen kan anslås til fire daler for 1200 fisk. (De priser som blev betalt af lensmandens foged til fiskekøbmænd tyder på en pris på syv daler pr. 1200 tørrede hvilling og tre daler for 1200 tørrede flynder. Priserne på saltet fisk var omkring

halvtreds procent højere, og torsk, rokke og andre fisk fik meget højere priser (Kristensen, Gamle sydvestjyske fiskerlejer, 173). På denne tid udgjordes den samlede sandtold af tre fjerdedele flynder og en fjerdedel hvilling.) Totalværdien af vestkystens fiskerier var derfor antagelig mindst 22.000 daler i 1610. Denne beregning af Vestkystens fiskerier er rimeligvis et minimumstal. Danske toldtariffer var normalt på 0,5-2% af en vares værdi. En told på de uforudsigelige fiskerier måtte naturligvis kun tilnærmelsesvis ramme dette niveau. Hvis vi antager at sandtolden var 1% i år 1612, repræsenterede toldindtægten på 17.370 hvilling og 73.291 flynder en fangst på 9 millioner fisk; dertil kom fangsten fra de sandtoldfrie adeliges og borgeres både, så et skøn for den samlede fangst må ligge på omkring 12 millioner fisk. Når vi tager højde for fiskernes hjemmekonsum og handel på fiskerlejerne, synes den skønnede handelsomsætning på 6,6 millioner fisk ikke høj.

76. Beregningen tager endvidere højde for (1) at Ole Degn har påvist at en større del af bådene var ejet af borgere og adelige og dermed skattefri i 1500-tallet end efter 1600, nemlig 33 procent i 1581 mod 23 procent i 1626, (2) at sammensætningen af den dyre hvilling og den billige skulder ikke var 20:80 som i 1610, men 35:65. Dermed bliver udregningen følgende: Handelsvolumen: (109.840 (sandtold 1562) : 54015 (sandtold 1612)) \* 6,6 mill. fisk = 13,4 mill. fisk. Markedspris: handelsvolumen \* gennemsnitspris 1610 (35% à 7 daler + 65% à 3 daler) = 27358 daler (hvilling) + 21775 (skulder) = 49.133 daler. Med tillæg for skattefrihedsdel, i alt beregnet handelsværdi 1562 i 1610-priser: 49.133 \* 10% = 54046 daler.

77. C. Klitgaard, Skagen Bys Historie (Skagen, 1928) 36.

78. Totalen er udregnet efter en total på 151 både i lensregnskabet for 1581 med et gennemsnit på otte mand per båd. Gennemsnittet antydes af de kilder som omtales af Kinch, Ribe Bys Historie II, 863-4.

79. 'The consumption of fresh-water fish in medieval England'. Den eneste danske behandling af emnet er Kjærsgaard's Mad og øl.

80. Enemark, Oksehandelens historie, 39-45. Wiese og Bölts, Rinderhandel, 82.

81. Salgspriser for kvæg fra Ladewig Petersen, 'Danish Cattle Trade'.

82. CDD I, 672-677.

83. Forrådslisterne angav at flådens samlede mandskab på 7.000 mænd i fem måneder skulle have 3.100 tønder sild, 8.750 tønder saltet fisk, 700.000 hvillinger og 1.400.000 rødspætter. Kanc Brev 1551-1555, 23/2 1551; 21/12 1557.

84. Kanc Brev 1561-65, 5/4 1563; 9/8 1563; 16/10; 14/1 1564; Regesta Diplomatica historiae danicae II,2:1, 1564, 20. Martii,

\* 4725; Kanc Brev 1561-65 3/9 1564.

85. Kanc Brev 1561-65, 16. oktober 1563.

86. Kanc Brev 1561-65, 28. december 1563.

87. Kulturhistorisk Leksikon, Krogfiskeri; S. Frandsen, De nordsjællandske fiskerlejer. Bygd 1987, 2-6. Berg, H., Bender Jørgensen, L. og Mortensøn, O., Sandhagen. Et langelandsk fiskerleje fra renaissance (Rudkøbing 1981).

88. Kanc Brev 1561-65, 13/3 1564.

89. Mollerup, Danmarks Riges Historie, 1536-1588, 163-6.

90. Kanc Brev 1564 6/9, 13/10, 18/11.

91. Kanc Brev 1561-65, 3/9 1564.

92. Louis Sicking, The Fishing Lobby of Flanders.

93. L. Dalén, Den bohuslänska fiskelägesbygden (Göteborg, 1941).

94. En hollænder, skipper Johan Diricksen, beklagede sig til kongen i 1581. Han "var kommet til dette rige fra Holland og og bosat sig i Skagen" men skulle stadig betale told som udlænding når han besøgte fiskerierne i i Norge. Han deltog åbenbart i østersøhandelen med sild fra Båhuslen. Når han passerede Sundet, krævede toldbetjentene fulde lastepenge selv om han som dansk borger burde være fritaget. Kongen godkendte hans bøn, men advarede ham samtidig mod at tage fremmed (hollandsk) gods om bord. Kanc Brev 1581-1585 10/10 1581.

95. Beregnet efter Nina Ellinger Bang, Tabeller over Skibsfart og Varetransport gennem Øresund 1497-1660, II:A (København, 1922).

96. Påviste sildetøndestørrelser i Danmark-Norge omregnet efter en standard Rostock-tønde på 1.2 hektoliter, med

- tilladt udsving på 5% (KL 19, opslag Tunna; Ljungman 1882, 130-134.
97. Helsingør Stadsbog 1549-1556, 16. oktober 1564.
98. J. Pettersson, Den svenska skagerrakkustens fiskebebyggelse (Lund, 1953) 115-16.
99. Kinch, Ribe Bys Historie II, 870-1.
100. 'Vdi Norge sildefiskend forgickis dette aar xxxj skibe, som tolderer Niels Søffrinssøn sagde. Peder Hegelunds Almanakoptegnelser 1565-1613, I, Tekst, udg. Bue Kaae.
101. O. Hasslöf, Svenska västkustfiskarna. Studier i en yrkesgrupps näringsliv och sociala kultur (Göteborg 1949) 121-24.
102. Dalén 1941, 76-79; Hasslöf 1949, 404.
103. Dalén 1941, 85-86.
104. A. Bugge, Den norske trælasthanls historie I (Skien, 1925) 15-19.
105. A. Madsen, En skjærgårdsbygd på 1700-tallet. Hvaler, næringsveier og økonomiske forhold i de sidste 30 årene av det 18. århundre. Østfold Historielags skrifter 3 (Sarpsborg, 1958) 36.
106. L. Grandjean, Søkortets stednavne (København, 1945) 97.
107. Tegnelser over alle Lande fra 1546. Danske Magazin 4:1 (København, 1864) 233. Tegnelser over alle Lande for 1547, Danske Magazin (1864) 4:1, 315, 319.
108. Tegnelser over alle Lande for 1547, Danske Magazin (1864) 4:1, 308.
109. Corpus Constitutionum Daniæ 1558 - 1660, udg. V. A. Secher. København 1887-88, Koldingske reces nr. 32: "Hvorledes addelen maa bruge dierris handel met sildefiskende och staldøxne. Vil och nogne af addelen besøge sildefiskende och der bruge sin nering, daa skal det och vere addelen uforholdet, epterti det tilladis fremmede och udlandske at mue brugge dieris fordiel der at salte. Skal det och vere addelen uforboden och frit fore at kiøbe och sielige saa mange øxne at stalle, som hver kand stalle paa sit eget fuoder, eller hand kand lade fuordre huos sinne egne tienere, som ere plituge at holle fuodernød, dog der met koningens och kronens told uforkrenkit."
110. Stoklund 1959, 116-17.
111. H. S. Eriksson, Skånemarkedet (Højbjerg, 1980) 36.
112. Koldinghus lens regnskab 1610-11, ed. B. Dedenroth-Schou (København, 1984) (10-04: 222-226) giver en pris på fem daler for en tønne flamsk sild, mens lokal sild (sik kert fra Store Bælt) får en pris på fire daler tønden. Om hollandsk kvalitets kontrol, se Unger, op. cit.
113. Venge, Fra åretold til toldetat, 82.
114. Kanc Brev 1623.
115. Søren Frandsen & Erik A. Jarrum, 'Sæsonfiskelejer, åresild og helårsfiskelejer ved Sjællands nordkyst'. Gilleleje Museum 29 (1992) 105-39
116. Kanc Brev 1561-65, 15/12 1564. P. C. Knudsen, Aalborg Bys Historie I, 106.
117. Knudsen, Aalborg Bys Historie I, 54-81. Ladewig Petersen, Dansk social historie 1500-1700, tabel 13.
118. Kanc Brev 1566-1570, 5/9 1570.
119. L. Bobé, Personlige Forbindelser. Holland Danmark II, (København, 1945) 360-370.
120. P. C. Knudsen, Aalborg Bys Historie I, 107.
121. Kanc Brev 1566-1570 24/8 1568. Peder Hegelunds Almanakoptegnelser 1565-1613, I, 9/3 og 5/7 1571.
122. Poulsen, Aalborg Bys Historie III (Aalborg 1988) 248-49.
123. Poulsen, Aalborg Bys Historie III, 251
124. Kanc Brev 1551-1555, 8/2 1553; ibidem 1571-1575 13/3 1572; see also ibidem 1551-1555, 11/1 1554.
125. Kanc Brev 1559 21/4; A. Sundbo, Af Varde og Hjer tings historie. Fra Ribe Amt 1917, 538; C. Lindberg Nielsen, Varde Bys Historie (Varde 1942) 89; J. Kinch, Ribe Bys Historie og Beskrivelse II (København, 1884) 867-869.
126. Peder Hegelunds Almanakoptegnelser 1565-1613, 4/5 1575, 30/5 1575, 20/5 1578, 21/5 1581, 23/4 1587, 18/5 1591, 26/5-1/6 1594, 13/6 1594, 19/5 1602.
127. 23/2 1613.
128. Kulturhistorisk Leksikon, Fiskeläge.
129. Forskningsassistent Maibritt Bager har stået for transkriptionen af det store lensregnskabsmateriale.
130. For hjælp med regnskabet 1562-63 takkes Erik A. Jar rum. Andre data fra Ole Degn, Rig og fattig i Ribe, I (Aarhus, 1980).



131. Kinch, Ribe Bys Historie II, 832, 837.
132. H. K. Kristensen, Gamle sydvestjyske fiskerlejer (Varde, 1965) 30, 40; se også A. Møller, En fiskerbådmodel fra Fanø. Årsskrift fra Fiskeri- og Søfartsmuseet 1966.
133. Ladewig Petersen, 'Danske Cattle Trade'.
134. Gamrath & Ladewig Petersen, Danmarks historie 2, 405.
135. H. Berg, L. Bender Jørgensen & O. Mortensøn, Sandhagen. Et langelandsk fiskerleje fra renaissance (Rudkøbing, 1981).
136. Frandsen, 'De nordsjællandske fiskerlejer'. Bygd 1987.
137. Lene B. Frandsen, 'På jagt efter fiskerlejet Sønder-side - arkæologiske undersøgelser'. Mark og Montre 1998, 61-68.
138. Klitgaard, Skagen Bys Historie, 36, 121.
139. Kanc Brev 11/3 1621.
140. Se Holm, Starkey & Thór, North Atlantic Fisheries, (Esbjerg, 1976)
141. Danske Magazin 3:4, 329-332.
142. Se Holm, Kystfolk, kapitel 7.
143. Perioden er kendt som den Lille Istid (se Encyclopaedia Britannica (1998 CD-ROM edition for en opdateret diskussion). Det dårligste vejr synes at være faldet i slutningen af 1600-tallet.
144. Arnved Nedkvitne, "Mens Bønderne seilte og Jægterne for." Nordnorsk og vestnorsk kystøkonomi 1500-1730 (Oslo, 1988).
145. W. Bauernfeind, Materielle Grundstrukturen...
146. Ladewig Petersen, Danmarks historie 2:2, 409.
147. Corpus Constitutionum Danicum I.
148. F. Martensen-Larsen, Hav, fjord og handel. En studie i handelsveje i Nordjylland i tiden indtil 1850 (Herning, 1986) 151 note 10.
149. Stoklund, Bonde og fisker, 119.
150. E. F. Heckscher, Sveriges ekonomiska historia från Gustav Vasa I-II (1935-1949); Cutting, Fish Saving; F. Grøn, Om kostholdet i Norge fra omkring 1500-tallet og opp til vår tid (Oslo, 1942).

151. Lilli Friis, 'Æde og drikke', Dagligliv i Danmark II, udg. Axel Steensberg: 33-68 (København, 1969) 419-23.
152. Heckscher 1949, xxv (note henviser til p. 285).
153. Se Jaap Bruijn, Studia Atlantica 1. 105-120. Også Jan de Vries & Ad van der Woude, Nederland 1500-1815. De eerste ronde van moderne economische groei (Amsterdam, 1995) 301-2.
154. Denne tankegang afspejles hos Lybecker, den mest vidende skribent om fiskeriet i det attende århundrede. I en rapport til kansler Oeder i 1771, bemærkede han at mangelen på fiskere var en strukturel hindring for fiskeriernes opkomst, fordi de havde svært ved at finde stimerne når de fiskede for sig selv eller nogle få sammen.

## Summary

Danish medieval sources bring out the overwhelming importance of fish to the economy, both as regards consumption, trade and employment. While agriculture provided the subsistence food to the population, fish was the dominant export trade. The Sound fishery was no doubt the largest fishing operation in Europe during the Late Middle Ages. The Sound fishery culminated around 1400 with as much as 300,000 barrels of marketed herring and declined severely through the fifteenth century. A new peak in total Danish fisheries happened in the first half of the sixteenth century, when the fisheries happened to be healthy both in the Sound, the Limfjord, and in the North Sea. Thanks to new technologies, such as the long line and the pound net, the fisheries had spread and, to some extent, the decline of one fishery may have been compensated by growth in another.

The Hanseatic merchants had tight control over the medieval Sound fishery, but they lost their grip on this important sector of the economy in the sixteenth century. Their demise was probably triggered by the fact that they lost the power struggle in the Danish Reformation Wars. In addition, other sources of salt were opened up by the growing trade with France and Spain. Danish provincial merchants both in the Sound and in Jutland prospered in

the mid-sixteenth century by combining the cattle and fish trades. Indeed, the relative importance of the fish sector has been grossly underestimated in previous research which has been almost exclusively preoccupied with the cattle trade.

Around 1550, the once all-important herring fishery in the Sound was in the decline while Dutch fisheries in the North Sea and beyond were supplying not only the West European, but to an increasing extent also the East European market. The quality of this increased production was probably better than earlier. Nevertheless, prices were reduced drastically even for the best product when compared to prices for agricultural products.

The Nordic Seven Years War 1563-70 stimulated the growth of cod fishing in the inner Danish waters, and when a new herring fishery off the coast of Båhuslen in Norway was discovered at the same time, the fisheries seemed to thrive. Dutch exports to the Baltic plummeted when the war with Spain made North Sea fishing impossible. Immigrant Dutch merchants stimulated the Limfjord trade. But regional differences distort the picture. The traditionally most important fisheries in the Sound and off West Jutland were both declining.

After 1590, Danish fisheries were in serious decline and remained depressed after 1620. The decline may have been triggered by ecological changes, but economic factors must explain the long-term stagnation. On the demand side, fish consumption decreased as a consequence of the Reformation, especially among those wealthier strata that could afford a meat dish every day. There was still a market for low-quality fish among the poor, but the upper-end of the market seems to have collapsed. The underlying factor throughout Northern Europe was the change in consumption habits when 'catholic practices' such as the eating of fish at stipulated times were given up and the wealthy turned to meat courses. Unfortunately, due to a lack of specific studies this process cannot be followed in detail.

Inshore fishermen found it difficult to compete in a market dominated by depressed prices and powerful Dutch competition. Coastal settlements were turned into waste-

land, or the settlements were much reduced and thrown back on an impoverished combination of agriculture and homefishing. Government policy as well indicates the changing conditions in the fisheries. Whereas Danish kings issued numerous regulations and writs concerning inshore fisheries in the sixteenth century, in the next century they were practically disinterested. Most seriously, merchants and noblemen withdrew capital from the fish trade to concentrate on agricultural products, thus causing a structural barrier to future fishing.