

**Livskvaliteten i danske landdistrikter,  
1990-2008**

En land-by sammenligning

Jens Fyhn Lykke Sørensen

Februar 2012

Alle rettigheder forbeholdes centret (CLF). Mekanisk eller fotografisk gengivelse af denne REPORT eller dele heraf er uden instituttets skriftlige samtykke forbudt ifølge gældende dansk lov om ophavsret. Undtaget herfra er uddrag til anmeldelser.

© Syddansk Universitet, Esbjerg og forfatterne, 2012.

Center for Landdistriktsforskning  
CLF REPORT 14/2012

ISBN 978-87-91304-60-6

”Undersøgelsen er udført efter opdrag fra Ministeriet for By, Bolig og Landdistrikter, der har haft mulighed for at afgive sine bemærkninger til undersøgelsen. For undersøgelsens endelige udformning er alene Center for Landdistriktsforskning ansvarlig.”

Jens Fyhn Lykke Sørensen  
Center for Landdistriktsforskning  
Syddansk Universitet  
Niels Bohrs Vej 9-10  
DK-6700 Esbjerg  
Tlf.: 6550 4221  
Fax: 6550 1091  
E-mail: [clf@sam.sdu.dk](mailto:clf@sam.sdu.dk)

# Indholdsfortegnelse

Summary.....	5
1 Indledning .....	7
2 Metode.....	9
2.1. To urbaniseringsvariable .....	9
2.2. To mål for livskvalitet .....	11
2.3 Analysestrategi .....	12
3 Udviklingen i tilfredsheden med livet, 1990-2008 .....	13
3.1 Udviklingen i tilfredsheden med livet efter bymæssighed .....	13
3.2 Udviklingen i tilfredsheden med livet efter regionalt område.....	16
4 Udviklingen i lykkefølelsen, 1990-2008.....	19
4.1 Udviklingen i lykkefølelsen efter bymæssighed .....	19
4.2 Udviklingen i lykkefølelsen efter regionalt område .....	22
5 Opsummering og diskussion af resultater .....	25
6 Konklusion .....	29
7 Bibliografi .....	31



## Summary

In recent decades, rural districts in Denmark have had to face a number of growing problems, such as depopulation, loss of work places, and loss of public and private services. The purpose of this report is to investigate whether these problems have been accompanied by a decline in the self-perceived life quality of citizens living in rural districts. The report draws on questionnaire data from the Danish Values Studies (DVS). By using DVS, it has been possible to analyze the development in life quality over the years 1990, 1999 and 2008. This was done both in relation to a 3-point-scale city size variable (dividing Denmark into rural areas, town areas, and city areas), and in relation to a 3-point-scale county variable (dividing Denmark into peripheral regions, intermediate regions, and center regions). The report uses two measures of life quality contained in the DVS: self-perceived *life satisfaction* and self-perceived *happiness*. In the period 1990-2008, citizens in rural areas and peripheral regions were found to be just as satisfied with their lives as other Danish citizens. Moreover, life satisfaction among citizens in rural areas and peripheral regions has remained unchanged throughout the period, both in absolute and relative terms. In absolute terms, the feeling of happiness among citizens in rural areas and peripheral regions has also remained unchanged throughout the period. However, in 1990, citizens in rural areas and peripheral regions were happier than citizens living in other areas. This has been replaced by a situation in 2008 where citizens in rural areas and peripheral regions were only just as happy as citizens in most of the other parts of the country. Thus, citizens in rural areas and peripheral regions have faced some *relative* decline in self-perceived happiness throughout the investigated period. With this, the report finds some, although weak, signs that life quality in Danish rural districts has decreased since 1990.



# 1 Indledning

De danske landdistrikter har i stigende grad været ramt af en række indbyrdes forbundne problemer i de seneste årtier, se fx Indenrigsministeriet (2000) og Indenrigs- og Sundhedsministeriet og Ministeriet for Fødevarer, Landbrug og Fiskeri (2011). De danske landdistrikter har således haft en markant befolkningsnedgang sammenlignet med andre områder, og dertil kommer en nedgang i antallet af lokale arbejdspladser (Jensen, 2010), en nedgang i omfanget af offentlige serviceydelser<sup>1</sup> samt et synligt forfald af boliger, som er opstået i kølvandet på befolkningsnedgangen (Gottschalk et al., 2007).

Formålet med denne rapport er at undersøge, om den selvoplevede livskvalitet blandt borgerne i landdistrikterne er faldet gennem de seneste årtier. Dette kunne tænkes at være sket, når man tænker på landdistrikternes voksende problemer gennem perioden. Rapporten ser på udviklingen i livskvaliteten i landdistrikterne både ud fra en absolut betragtning og ud fra en relativ betragtning, dvs. i forhold til udviklingen i livskvaliteten blandt borgere i andre egne af landet. Rapporten indeholder en ren kvantitativ undersøgelse, og hensigten er at give et input til diskussionen om den ofte omtalte skævvridning af Danmark. Problemformuleringen bliver derfor:

*Har landdistrikternes voksende udfordringer gennem de seneste årtier været ledsaget af et absolut og/eller et relativt fald i livskvaliteten blandt borgerne i disse områder?*

En udfordring i undersøgelser som denne er, at der ikke findes nogen entydig definition på ”landdistrikter”. Landdistrikter defineres som regel på én af følgende to måder:

- Definition 1: Landdistrikt defineres ved bystørrelse.
- Definition 2: Landdistrikt defineres ved regionalt område.

Benytter man den første definition, er landdistrikterne at finde overalt i landet, og de udgøres af mindre bysamfund og det åbne land. Benytter man den anden definition, er landdistrikter kun at finde i bestemte dele af landet. I denne definition er ordet landdistrikt at sammenligne med ord som *yderområde* og *perifer område*. Denne rapport inddrager begge typer af definition i analyserne.

Rapporten er baseret på data fra De Danske Værdiundersøgelser (DDV), som består af gentagne spørgeskemainsamlinger blandt repræsentative udsnit af den danske befolkning. Rapporten anvender to overordnede mål for livskvalitet, som er indeholdt i DDV: 1) ét vedrørende i hvor høj grad, man er tilfreds med livet, og 2) ét vedrørende i hvor høj grad, man føler sig lykkelig. Ved brug

---

<sup>1</sup> Fx i form af skolelukninger. En opgørelse udarbejdet af Teknologisk Institut viser således, at 94 ud af i alt 127 skolelukninger i perioden 1990-2007 er sket i landsogne (Teknologisk Institut, 2008, s. 4).

af DDV har det været muligt at analysere udviklingen i den selvrapporterede livskvalitet i undersøgelsesårene 1990, 1999 og 2008, dels i forhold til bystørrelse og dels i forhold til det regionale område i Danmark. Rapporten tegner således et billede af den faktiske og relative udvikling i livskvaliteten i de danske landdistrikter i et 18-års perspektiv.

Rapporten er opbygget på følgende måde. Kapitel 2 rummer et metodekapitel, som gør rede for undersøgelsens datagrundlag samt statistiske analysemetoder. Kapitlet præsenterer bl.a. de geografiske land-by definitioner samt den anvendte metode til måling af livskvalitet. Kapitel 3 viser de fundne resultater, når livskvalitet måles i form af respondenternes vurderinger af, hvor tilfredse de er med deres eget liv. Kapitel 4 viser de fundne resultater, når livskvalitet måles i form af respondenternes vurderinger af, hvor lykkelige de er. Kapitel 5 opsummerer og diskuterer de fundne resultater samt gennemgår kort et robusthedstjek af, hvad der sker, hvis man anvender en alternativ kodning af den ene land-by definition. Kapitel 6 giver en konklusion på rapporten.



## 2 Metode

Som nævnt er undersøgelsen baseret på data fra De Danske Værdiundersøgelser (DDV). Formålet med dette projekt er at beskrive danskernes værdier og holdninger på en lang række punkter i relation til emner som livet generelt, familie, arbejde, religion, politik og samfundet. Projektet, som administreres af Københavns Universitet, har gennemført spørgeskema-undersøgelser i 1981, 1990, 1999 og 2009. Spørgsmålene har i det store hele været identiske siden 1990 (Den Danske Værdiundersøgelse, 2011). For at deltage i undersøgelsen skal man være 18 år gammel eller derover.

De spørgsmål, der har relevans for nærværende rapport, har været inkluderet i de tre sidste spørgeskemaundersøgelser. Data stammer derfor fra 1990 ( $n=1030$ ), 1999 ( $n=1023$ ) og 2008 ( $n=1507$ ). Data blev stillet til rådighed af projektgruppen ved Københavns Universitet.

DDV 1990-2008 er velegnet, da undersøgelserne dels indeholder to geografiske variable, som beskriver, hvor respondenter bor, dels indeholder de to overordnede variable for respondenterens selvoplevede livskvalitet. I det følgende gøres der rede for disse variable, og dernæst beskrives analysestrategien for undersøgelsen af, hvorledes livskvalitet i landdistrikterne har udviklet sig fra 1990 til 2008.

### 2.1. To urbaniseringsvariable

Der anvendes som sagt to landdistriktsdefinitioner baseret på hhv. bystørrelsen og regional geografisk placering.

#### 2.1.1 Landdistrikt efter bymæssighed (Landdistriktsdefinition 1)

Den første land-by variabel er blevet skabt ud fra følgende spørgsmål i DDV:

”Hvor mange indbyggere er der i den by/det sted, hvor De bor nu?”

Til dette spørgsmål knytter der sig 7 svarmuligheder:

- 1) Under 2.000 indbyggere
- 2) 2.001-5.000 indbyggere
- 3) 5001-10.000 indbyggere
- 4) 10.001-20.000 indbyggere
- 5) 20.001-50.000 indbyggere
- 6) 50.001-100.000 indbyggere
- 7) Flere end 100.000

Dette spørgsmål blev ikke stillet i 1981. Derfor omfatter denne analyse kun årene 1990, 1999 og 2008.<sup>2</sup>

Denne variabel er blevet omkodet til følgende 3-delte land-by variabel:

- 1) *Landområder*: Byer/steder med under 5.001 indbyggere.
- 2) *Byområder*: Byer mellem 5.001 og 100.000 indbyggere.
- 3) *Storbyområder*: Byer med over 100.000 indbyggere.

Respondenterne i de tre kategorier fordeler sig nogenlunde jævnt mellem de tre kategorier over tid. Således udgjorde respondenterne fra landområder hhv. 33 pct., 34 pct. og 32 pct. i årene 1990, 1999 og 2008.

Der er naturligvis en vis vilkårlighed knyttet til udpegningen af landområder som byer og steder med under 5.001 indbyggere. Af den grund tester rapporten, om resultaterne ændres ved anvendelse af følgende 2-delte urbaniseringsvariabel: 1) Landområder (byer/steder med under 2.001 indbyggere, 2) Andre områder (byer med over 2.000 indbyggere). Den 2-delte variabel viser sig at give lignende resultater som den 3-delte. Dette vises i kapitel 5.

## 2.2.2 Landdistrikt efter regionalt område (Landdistriktsdefinition 2)

I den modtagne datafil fra DDV's projektgruppe indgik en registrering af respondenternes amtslige bopæl. Der er tale om den amtslige bopæl fra før Kommunalreformen i 2007. Selvom amterne blev afskaffet i 2007, skete der heldigvis også en registrering af respondenternes bopæl i forhold til de gamle amtsgrænser i forbindelse med spørgeskemainsamlingen i 2008.

Rapporten anvender følgende 3-delte land-by variabel baseret på respondenternes bopæl i de gamle amter:

- 1) *Perifere regioner*: Vestsjællands Amt, Storstrøms Amt, Nordjyllands Amt, Viborg Amt, Ringkøbing Amt, Ribe Amt, Sønderjyllands Amt, Bornholms Amt.
- 2) *Mellemregioner*: Fyns Amt, Århus Amt, Vejle Amt.
- 3) *Centerregioner*: Københavns Amt, Frederiksborg Amt, Roskilde Amt, Københavns og Frederiksberg kommuner.<sup>3</sup>

Tabel 1 viser, hvordan respondenterne fordeler sig på de forskellige amter samlet set for spørgeskemainsamlingerne i 1990, 1999 og 2008. Det ses, at respondenterne fordeler sig nogenlunde ligeligt mellem perifere regioner, mellemregioner og centerregioner, dog med en overvægt til de perifere regioner.

---

<sup>2</sup> For årene 1999 og 2008 var kategorien "flere end 100.000" delt i op i to kategorier: "100.001-500.000" og "flere end 500.000".

<sup>3</sup> Københavns Kommune og Frederiksberg Kommune har af historiske årsager ikke indgået i noget amt, men har i stedet fungeret som både kommuner og amter.

**Tabel 1.** Fordeling af respondenter efter geografisk område. 1990, 1999, 2008

	Perifere regioner	Mellem-regioner	Center-regioner	Total
Københavns Amt	0	0	342	342
Roskilde Amt	0	0	141	141
Frederiksborg Amt	0	0	257	257
Fyns Amt	0	306	0	306
Vestsjællands Amt	199	0	0	199
Storstrøms Amt	166	0	0	166
Nordjyllands Amt	361	0	0	361
Viborg Amt	141	0	0	141
Ringkøbing Amt	206	0	0	206
Århus Amt	0	516	0	516
Vejle Amt	0	249	0	249
Ribe/Sønderjyllands Amt	341	0	0	341
Bornholms Amt	29	0	0	29
København og Frederiksberg kommuner	0	0	306	306
Total	1443	1071	1046	3560

## 2.2. To mål for livskvalitet

DDV indeholder to overordnede mål for individuel, selvopfattet livskvalitet: 1) ét vedrørende i hvor høj grad, man er tilfreds med livet, og 2) ét vedrørende i hvor høj grad, man føler sig lykkelig.

### 2.2.1 Tilfredshed med livet

Hvor tilfredse respondenterne er med livet, måles med følgende spørgsmål i spørgeskemaet:

*”Alt taget i betragtning – på en skala fra 1 til 10 - hvor tilfreds eller utilfreds er De for tiden med livet? 1 betyder meget utilfreds og 10 betyder meget tilfreds.”*

Variablen *tilfredshed med livet* er med andre ord en 10-delt variabel med en ordinal skala.

### 2.2.2 Lykkefølelse

Hvor lykkelige, respondenterne føler sig, måles med følgende spørgsmål:

*”Alt taget i betragtning, hvor lykkelig eller ulykkelig synes De selv de er?”*

Respondenterne havde følgende fire svarmuligheder:

- 1) Meget lykkelig
- 2) Ret lykkelig
- 3) Ikke særlig lykkelig
- 4) Slet ikke lykkelig

Variablen *lykkefølelse* er dermed en 4-delt variabel med en ordinal skala.

## 2.3 Analysestrategi

Med to urbaniseringsvariable og to mål for livskvalitet opstår der en 2 x 2 matrix. Sammenhængen mellem urbaniseringsgrad og udviklingen i selvopfattet livskvalitet kan dermed undersøges på 4 niveauer:

- 1) Udviklingen i *tilfredshed med livet* efter bystørrelse
- 2) Udviklingen i *tilfredshed med livet* efter regionalt område
- 3) Udviklingen i *lykkefølelse* efter bystørrelse
- 4) Udviklingen i *lykkefølelse* efter regionalt område

Hvert af disse fire niveauer vil blive gennemgået hver for sig. Rapporten anvender for hvert niveau 3 analytisk-statistiske virkemidler:

- 1) *Analyseform 1*: Rå sammenligninger.
- 2) *Analyseform 2*: Sammenligninger justeret for alder og køn.
- 3) *Analyseform 3*: Sammenligninger med et udvidet udvalg af kontrolvariable.

*For det første* vises den rå, ujusterede udvikling i en figur. (Analyseform 1)

*For det andet* foretages der en ordinal logistisk regression med variabelen for livskvalitet som afhængig variabel og med alder, køn og den pågældende land-by variabel som uafhængige variable. Alder og køn kan betegnes som eksogene variable, dvs. variable som personen ikke selv er herre over. Det giver derfor mening at kontrollere for disse variable, eftersom evt. forskelle i livskvalitet mellem områdetyperne kunne skyldes forskellige køns- og aldersfordelinger.<sup>4</sup> (Analyseform 2)

*For det tredje* foretages en ordinal logistisk regression med variabelen for livskvalitet som afhængig variabel og med en udvidet række af uafhængige variable, nemlig: alder, køn, helbredstilstand, socioøkonomisk status, civilstand, uddannelsesniveau, husstandsindtægt samt den pågældende land-by variabel. (Analyseform 3)

---

<sup>4</sup> Lad os fx antage, at unge mennesker har en højere livskvalitet end midaldrende mennesker (alt andet lige), og at der i byerne findes flere unge mennesker. I dette tilfælde ville en evt. højere livskvalitet blandt borgerne i byerne til dels skyldes en forskellig aldersmæssig sammensætning.

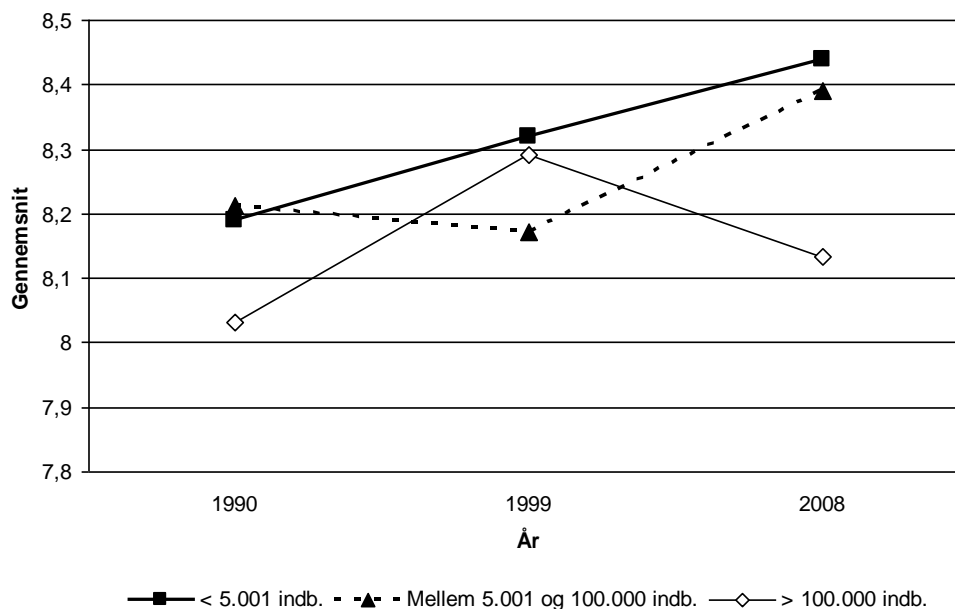
### 3 Udviklingen i tilfredsheden med livet, 1990-2008

I dette kapitel undersøges udviklingen i tilfredsheden med livet, først efter bymæssighed (Landdistriktsdefinition 1) og dernæst efter regionalt område (Landdistriktsdefinition 2).

#### 3.1 Udviklingen i tilfredsheden med livet efter bymæssighed

Figur 1 viser udviklingen i tilfredsheden med livet fordelt på de tre områdetyper: landområder, byområder og storbyområder (Analyseform 1). Det, der vises, er det matematiske gennemsnit på 1-10 skalaen, som tilfredsheden måles på. Gennem hele perioden ligger tilfredsniveauet generelt højt på værdier mellem cirka 8,0 og 8,4. I figuren er der intet, der tyder på et relativt fald i tilfredshed med livet i landområderne mellem 1990 og 2008. Faktisk har landområderne haft den bedste udvikling i perioden 1990-2008, og i 2008 har landområderne (by/sted < 5.001 indbyggere) det højeste, gennemsnitlige tilfredshedsniveau. Der er ingen statistisk signifikant forskel i tilfredshedsniveauet mellem de tre områdetyper i årene 1990 og 1999, men i år 2008 har borgerne i landområderne en statistisk signifikant højere tilfredshed med livet end borgerne i storbyerne.<sup>5</sup>

**Figur 1.** Udviklingen i tilfredshed med livet efter bymæssighed. Gennemsnit på en 1-10 skala, hvor 1 er meget utilfreds og 10 er meget tilfreds



<sup>5</sup> Forskellen på 0,306 er signifikant, dvs. nulhypotesen om ens gennemsnitsværdier i hhv. landområder og storbyområder i 2008 kan afvises ( $F$ -værdi=4,352,  $p<0,037$ ).

Tabel 2 viser den multiple regression, justeret for alder og køn (Analyseform 2). Tallene tegner det samme billede som de rå gennemsnitstal. Tilfredshedsniveauet er det samme i de tre områdetyper i årene 1990 og 1999 (se model 2 og 3), mens landområderne har et statistisk signifikant højere tilfredshedsniveau end storbyområderne i 2008 (model 4). Også samlet set over hele perioden ligger landområderne over storbyområderne i tilfredshedsniveau (model 1). Mens by- og storbyområderne ikke har øget eller formindsket tilfredshedsniveauet gennem perioden (se model 6 og 7), har borgerne i landområderne fået et øget tilfredshedsniveau over tid, når man sammenligner 1990 med 2008 (se model 5).

**Tabel 2.** Determinanter bag tilfredsheden med livet (1-10 skala, ordinal logit regression)

	Alle år (1)	1990 (2)	1999 (3)	2008 (4)
Alder	0,0185*	0,0128	0,0162	0,0248
Alder <sup>2</sup>	-0,0002**	-0,0002	-0,0002	-0,0002
Kvinde	0,0569	-0,0727	0,1183	0,1279
Under 5.001 indb. (R.)				
5.001-100.000 indb.	0,0012	0,0352	-0,0752	0,0071
Over 100.000 indb.	-0,2007**	-0,2163	-0,0295	-0,2922*
Observationer	3423	1017	1007	1399
Pseudo R <sup>2</sup> (McFadden)	0,0011	0,0028	0,0007	0,0021
		Under 5.001 indbyggere (5)	5.001- 100.000 ind- byggere (6)	Over 100.000 indbyggere (7)
Alder		0,0068	0,0137	0,0363
Alder <sup>2</sup>		-0,0001	-0,0001	-0,0005
Kvinde		0,1273	0,0069	0,0832
1990 (R)				
1999		0,1013	-0,0381	0,2696
2008		0,2461*	0,1644	0,1625
Observationer		1136	1691	596
Pseudo R <sup>2</sup> (McFadden)		0,0015	0,0011	0,0046

R = Reference.

\*  $p < 0,10$ , \*\*  $p < 0,05$ , \*\*\*  $p < 0,01$ .

Tabel 3 viser tallene for den multiple regression, når man justerer for den udvidede række af kontrolvariable (Analyseform 3). Det viser sig nu, at enhver forskel mellem områdetyper er forsvundet. Hvor man bor, spiller med andre ord ikke en rolle for tilfredshedsniveauet. Gennem hele perioden samlet set er der således ingen statistisk signifikant forskel mellem områdetyperne i forhold til tilfredshedsniveau (model 1). Derudover har tilfredsniveauet – statistisk set – været uændret gennem perioden i både landområder, byområder og storbyområder (se model 2-4).

**Tabel 3.** Determinanter bag tilfredsheden med livet (1-10 skala, ordinal logit regression)

	Alle	Under 5.001 indbyggere	5.001-100.000 indbyggere	Over 100.000 indbyggere
	(1)	(2)	(3)	(4)
Alder	-0,0311**	-0,0311	0,0239	-0,0487
(Alder) <sup>2</sup>	0,0003**	0,0004	0,0003	0,0002
Kvinde	0,0935	0,1898	0,0188	0,1762
Dårligt helbred <sup>a</sup>	-1,6489***	-1,5426***	-1,8382***	-1,5232***
Lønmodtager (R)				
Selvstændig	0,0905	-0,3026	0,2047	1,2833***
Arbejdsløs	-0,8251***	-1,0017***	-0,7838***	-0,7566***
Studerende	0,1806	0,0586	-0,0234	0,2936
Hjemmegående	-0,1543	-0,5058	0,2850	-0,2634
Efterløbner/pensionist	0,1098	-0,1281	0,1658	0,6952*
Andet	-0,1372	0,3251	-0,6548*	0,3663
Gift/reg. partnerskab (R)				
Samlevende	-0,1261	0,0364	-0,1311	-0,4280*
Enke/enkemand	-0,6304***	-1,3133***	-0,3016	-0,3056
Skilt	-0,4701***	-0,5257**	-0,4782***	-0,4128
Separeret	-0,8204**	-0,4491	-1,0573***	1,8095
Enlig	-0,6419***	-0,4813**	-0,4570**	-1,1421***
Folkeskole (R)				
Erh.-faglig uddannelse	0,1635*	-0,0096	0,3180	0,0994
Kort vid. uddannelse	0,0104	-0,1304	0,1154	-0,0914
M.-lang vid. uddannelse	-0,0191	-0,1379	0,1884	-0,3495
Lang vid. uddannelse	-0,1215	-0,2629	-0,1338	-0,1732
Husstandsindtægt <sup>b</sup>	0,0008***	0,0016***	0,0007**	0,0006
Under 5.001 indb. (R)				
5.001-100.000 indb.	0,0390			
Over 100.000 indb.	-0,0371			
1990 (R)				
1999		-0,0875	-0,0836	0,2612
2008		-0,0561	0,0798	0,2028
Observationer	2858	930	1412	516
Pseudo R <sup>2</sup> (McFadden)	0,0207	0,0218	0,0242	0,0364

R = Reference.

<sup>a</sup> Enten dårligt eller meget dårligt helbred (versus meget godt, godt eller nogenlunde helbred).

<sup>b</sup> Inflationskorrigeret husstandsindtægt (1000 kr.) per person (divideret med 2, hvis et voksent par bor i husstanden).

\*  $p < 0,10$ , \*\*  $p < 0,05$ , \*\*\*  $p < 0,01$ .

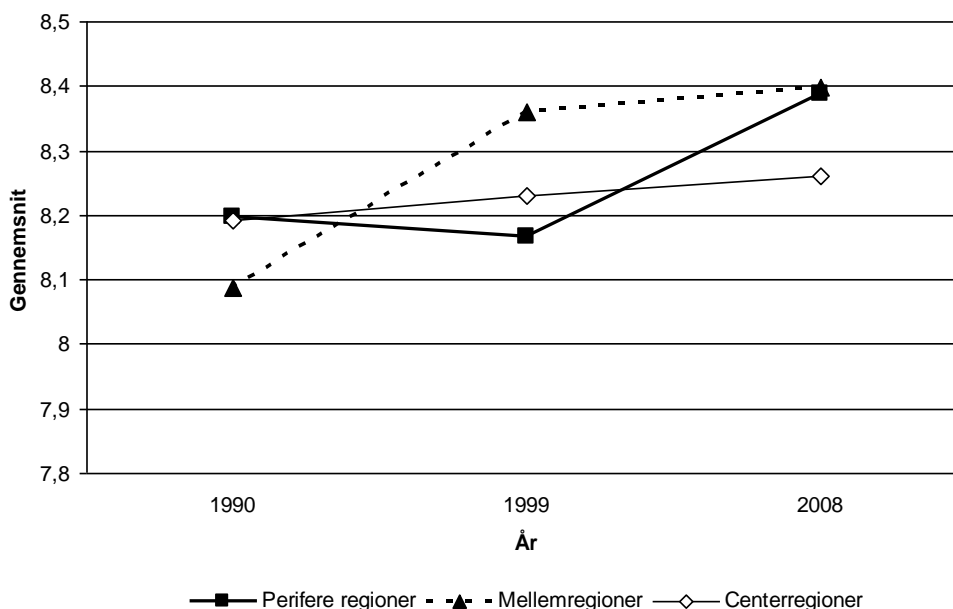
Konklusionen er, at de stigende problemer i landdistrikterne i de senere årtier ikke lader til at have medført et fald i tilfredsheden med livet blandt borgere i landområder. Dette gælder hverken absolut eller relativt i forhold til mere urbane områder.

Hvad angår de øvrige kontrolvariable i Tabel 3, udviser alder en U-formet relation med graden af tilfredshed med livet. Det typiske unge menneske er således godt tilfreds med livet, men tilfredsheden med livet daler gennem årene og rammer et bundpunkt, når vedkommende bliver midaldrende. Herefter begynder tilfredsheden med livet at stige igen. Samlet set over hele perioden bunder tilfredsheden ved en alder på omkring 52 år (51,8) (beregnet på model 1). Ikke overraskende er husstandsindkomsten positivt samt det at være arbejdsløs negativt relateret til tilfredshedsniveauet. Dårligt helbred er forståeligt nok negativt relateret til tilfredsniveauet. Slutteligt er det at være enke/enkemand, skilt, separeret eller bare enlig negativt relateret til tilfredshedsniveauet.

### 3.2 Udviklingen i tilfredsheden med livet efter regionalt område

Figur 2 viser udviklingen i tilfredsheden med livet efter de tre typer af regionale områder anvendt i denne rapport, nemlig perifere regioner, mellemregioner og centerregioner. Perifere regioner har det højeste tilfredshedsniveau i 1990, mens mellemregioner har det højeste tilfredshedsniveau i både 1999 og 2008. Niveauforskellene mellem regionerne er imidlertid meget små. Statistiske tests viser da også, at tilfredshedsniveauet – statistisk set – er ens i de tre regionstyper, og dette gælder for alle årene.

**Figur 2.** Udviklingen i tilfredshed med livet efter regionalt område. Gennemsnit på en 1-10 skala, hvor 10 er meget tilfreds



Tabel 4 viser resultater fra regressionsanalysen, hvor der kontrolleres for alder og køn. Igen tegnes det samme billede som i de rå gennemsnitstal, som blev vist i Figur 2. I ingen af årene spiller regionstypen en rolle for tilfredsniveauet,



dvs. tilfredsniveauerne i perifere regioner, mellemregioner og centerregioner har statistisk set været de samme i alle årene (model 2-4). Der er heller ingen forskel, når tallene lægges sammen i en samlet estimation (model 1). Det kan derudover konstateres, at tilfredshedsniveauet i alle tre regionstyper har været uforandret gennem perioden på det normalt anvendte 5 pct. signifikansniveau (model 5-7).

**Tabel 4.** Determinanter bag tilfredsheden med livet (1-10 skala, ordinal logit regression)

	Alle (1)	1990 (2)	1999 (3)	2008 (4)
Alder	0,0233**	0,0185	0,0197	0,0311**
Alder <sup>2</sup>	-0,0003***	-0,0003	-0,0002	-0,0003**
Kvinde	0,0548	-0,0851	0,1010	0,1256
Perifere regioner (R.)				
Mellemregioner	-0,0029	-0,1511	0,1129	0,0015
Centerregioner	-0,0862	-0,1672	0,0800	-0,1257
Observationer	3543	1025	1015	1503
Pseudo R <sup>2</sup> (McFadden)	0,0009	0,0031	0,0008	0,0015
		Perifere regi- oner (5)	Mellem- regioner (6)	Center- regioner (7)
Alder		0,0263*	0,0243	0,0123
Alder <sup>2</sup>		-0,0003**	-0,0002	-0,0002
Kvinde		0,1221	0,0527	-0,0582
1990 (R)				
1999		-0,0851	0,1626	0,1861
2008		0,1311	0,2565*	0,2041
Observationer		1436	1065	1042
Pseudo R <sup>2</sup> (McFadden)		0,0021	0,0018	0,0016

R = Reference.

\*  $p < 0,10$ , \*\*  $p < 0,05$ , \*\*\*  $p < 0,01$ .

Tabel 5 viser tallene for den multiple regression med den udvidede række af kontrolvariable. Inklusionen af flere kontrolvariable ændrer ikke på billedet. Også i denne analyse er det sådan, at tilfredshedsniveauet ikke er afhængigt af, om man bor i perifere regioner, mellemregioner eller centerregioner. Gennem hele perioden samlet set er der således ingen statistisk signifikant forskel mellem regionstyperne i forhold til tilfredshedsniveau (model 1). Derudover har tilfredsniveauet – statistisk set – været uændret gennem perioden i både perifere regioner, mellemregioner og centerregioner (se model 2-4).

Konklusionen er, at borgere i perifere regioner hverken har oplevet et absolut eller relativt fald i tilfredsheden med livet i perioden 1990 til 2008.

Hvad angår de øvrige kontrolvariable i Tabel 5, udviser alder igen en U-formet relation med graden af tilfredshed med livet, om end kun signifikant på 10 pct.

niveauet. Tilfredsheden bunder ved en alder på omkring 46 år (45,8) (beregnet på model 1). Husstandsindtægt og det at være gift er positivt relateret til tilfredshedsniveauet, mens dårligt helbred og arbejdsløshed er negativt relateret til tilfredshedsniveauet.

**Tabel 5.** Determinanter bag tilfredsheden med livet (1-10 skala, ordinal logit regression)

	Alle (1)	Perifere regi- oner (2)	Mellem- regioner (3)	Center- regioner (4)
Alder	-0,0275*	-0,0291	-0,0318	-0,0266
(Alder) <sup>2</sup>	0,0003*	0,0003	0,0004	0,0002
Kvinde	0,0986	0,1471	0,2055	-0,1076
Dårligt helbred <sup>a</sup>	-1,5949***	-1,7004***	-1,8872***	-1,3248***
Lønmodtager (R)				
Selvstændig	0,0823	-0,1894	0,5480*	-0,0186
Arbejdsløs	-0,8240***	-0,7580***	-1,5178***	-0,1994
Studerende	0,2384	0,1446	0,4307	0,2518
Hjemmegående	-0,1556	-0,5413	-0,0860	0,2179
Efterløbner/pensionist	0,1001	0,2794	-0,1265	0,0201
Andet	-0,0841	0,0417	-0,0079	-0,2530
Gift/reg. partnerskab (R)				
Samlevende	-0,1151	-0,2341	-0,1186	0,0657
Enke/enkemand	-0,7248***	-1,1370***	-1,0379***	0,3155
Skilt	-0,4544***	-0,5689***	-0,2272	-0,5179**
Separeret	-0,8134**	-1,2019**	-1,2191**	0,3525
Enlig	-0,6108***	-0,4660**	-0,6281***	0,7558***
Folkeskole (R)				
Erh.-faglig uddannelse	0,1926	0,1018	0,3272	0,2075
Kort vid. uddannelse	0,0265	0,1389	-0,1557	0,0469
M.-lang vid. uddannelse	0,0182	0,1589	-0,2952	0,0524
Lang vid. uddannelse	-0,1026	0,1591	-0,2353	-0,1938
Husstandsindtægt <sup>b</sup>	0,0009***	0,0007*	0,0012**	0,0008***
Perifere regioner (R.)				
Mellemregioner	0,0072			
Centerregioner	-0,0418			
1990 (R)				
1999		-0,2132	0,1017	0,0999
2008		-0,0505	0,1568	0,1756
Observationer	2929	1171	897	861
Pseudo R <sup>2</sup> (McFadden)	0,0197	0,0205	0,0333	0,0232

R = Reference.

<sup>a</sup> Enten dårligt eller meget dårligt helbred (versus meget godt, godt eller nogenlunde helbred).

<sup>b</sup> Inflationskorrigeret husstandsindtægt (1000 kr.) per person (divideret med 2, hvis et voksent par bor i husstanden).

\*  $p < 0,10$ , \*\*  $p < 0,05$ , \*\*\*  $p < 0,01$ .

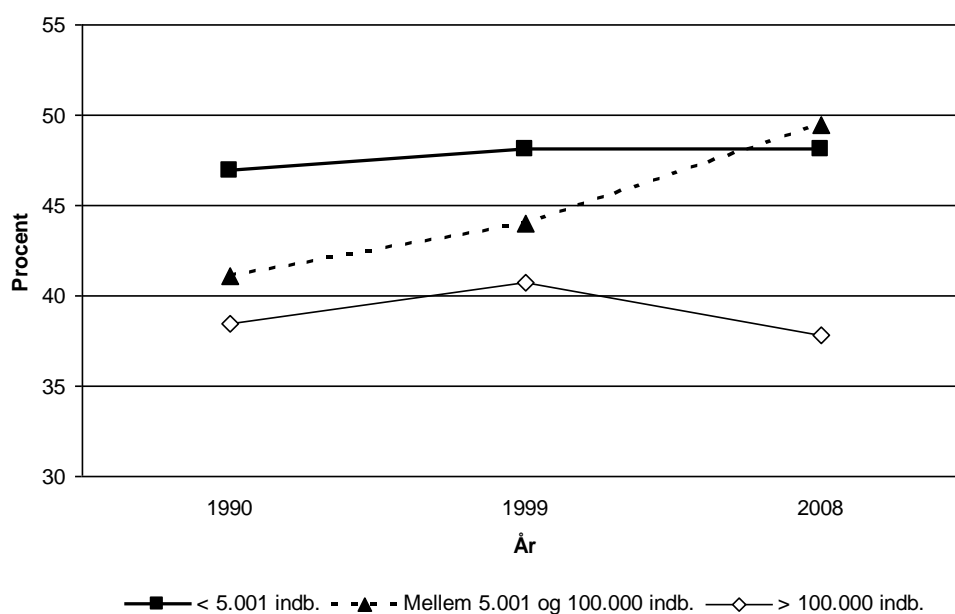
## 4 Udviklingen i lykkefølelsen, 1990-2008

I dette kapitel undersøges udviklingen i den selvoplevede lykkefølelse, først efter bymæssighed (Landdistriktsdefinition 1) og dernæst efter regionalt område (Landdistriktsdefinition 2).

### 4.1 Udviklingen i lykkefølelsen efter bymæssighed

Figur 3 viser udviklingen i lykkefølelsen fordelt på de tre områdetyper: landområder, byområder og storbyområder. Respondenten blev spurgt, om vedkommende opfattede sig selv som ”meget lykkelig”, ”ret lykkelig”, ”ikke særlig lykkelig” eller ”slet ikke lykkelig”. Det, som Figur 3 viser, er andelen af respondenter, der har svaret ”meget lykkelig”.

**Figur 3.** Andel der anser sig for at være ”meget lykkelig”. Efter bymæssighed.



Det ses af figuren, at borgerne i landområder og storbyområder har haft en noget nær uforandret lykkeudvikling, mens lykkeniveauet har været stigende i byområderne. Landområderne har det højeste lykkeniveau i årene 1990 og 1999, mens byområderne indtager førerpositionen i år 2008. Med et lavt signifikansniveau på 10 pct. er der kun to tilfælde, hvor der er statistisk signifikant forskel mellem lykkeniveauerne. Landområderne har et statistisk signifikant højere lykkeniveau end storbyområderne i både 1990 og 2008.<sup>6</sup> Der er med

<sup>6</sup> Pearson Chi2 med to-sidet  $p$ -værdi på 0,047 (1990). Pearson Chi2 med to-sidet  $p$ -værdi på 0,013 (2008).

andre ord intet, der indikerer, at borgere i landområder er mindre lykkelige end andre steder. Desuden er lykkeniveauet i landområder ikke faldet i absolutte termer gennem perioden. Dermed har landområderne dog ikke helt kunnet leve op til udviklingen i byområderne, som har set en stigning gennem perioden.

Tabel 6 inddrager alle svarkategorierne i lykke-spørgsmålet gennem ordinal logistisk regression. Her tegner der sig et noget tilsvarende billede som i de ovenstående, rå sammenligninger, omend der er flere statistisk signifikante resultater. Landområdernes lykkeniveau er således statistisk signifikant højere end storbyområdernes i alle de tre undersøgelsesår, og det er ligeledes højere end byområdernes i 1990 (model 2-4). Aggregeres tallene for alle år, ligger landområderne med et højere lykkeniveau end storbyområderne (model 1). Ses der på udvikling over tid (model 5-7), har landområderne og storbyområderne haft en uforandret udvikling, mens byområdernes lykkeniveau er steget mellem 1990 og 2008.

**Tabel 6.** Determinanter bag lykkeniveauet (1-4 skala, ordinal logit regression)

	Alle År (1)	1990 (2)	1999 (3)	2008 (4)
Alder	0,0047	-0,0087	0,0169	-0,0002
Alder <sup>2</sup>	-0,0001	-0,00005	-0,0003	-0,00002
Kvinde	-0,0495	0,0685	-0,0579	-0,0990
Under 5.001 indb. (R)				
5.001-100.000 indb.	-0,1108	-0,2498*	-0,2098	0,0349
Over 100.000 indb.	-0,4272***	-0,4004**	-0,3539*	-0,5110***
Observationer	3421	1014	1009	1398
Pseudo R <sup>2</sup> (McFadden)	0,0052	0,0104	0,0080	0,0060
		Under 5.001 indbyggere (5)	5.001- 100.000 ind- byggere (6)	Over 100.000 indbyggere (7)
Alder		0,0037	0,0045	-0,0208
Alder <sup>2</sup>		-0,0001	-0,0001	0,0001
Kvinde		-0,2525	-0,0068	-0,2017
1990 (R)				
1999		0,0935	0,0983	0,0877
2008		0,1405	0,3993***	-0,0021
Observationer		1131	1695	595
Pseudo R <sup>2</sup> (McFadden)		0,0024	0,0068	0,0063

R = Reference.

\*  $p < 0,10$ , \*\*  $p < 0,05$ , \*\*\*  $p < 0,01$ .

I den udvidede analyse rokkes der ikke ved det just tegnede billede. Dette fremgår af Tabel 7. Samlet set gennem hele perioden har borgerne i landområderne haft et højere lykkeniveau end borgerne i storbyområderne (model 1). Trendmæssigt er det kun byområderne, der har oplevet en stigning (model 2-4).

**Tabel 7.** Determinanter bag lykkeniveauet (1-4 skala, ordinal logit regression)

	Alle	Under 5.001 indbyggere	5.001- 100.000 ind- byggere	Flere end 100.000 ind- byggere
	(1)	(2)	(3)	(4)
Alder	-0,0699***	-0,0618**	-0,0689***	-0,1158***
(Alder) <sup>2</sup>	0,0006***	0,0006**	0,0006***	0,0009**
Kvinde	-0,0429	-0,0631	0,0653	-0,2697
Dårligt helbred <sup>a</sup>	-1,1899***	-1,0799***	-1,1582***	-1,3864***
Lønmodtager (R)				
Selvstændig	0,1348	-0,2802	0,4376	1,3530**
Arbejdsløs	-0,5793***	-0,5619	-0,7291**	-0,3545
Studerende	0,4150**	0,4934	0,0813	0,7724**
Hjemmegående	0,2653	0,1333	0,7033	-0,2926
Efterlønner/pensionist	0,0057	-0,2371	0,0026	1,0124**
Andet	-0,3876	0,0944	-0,8438*	0,1106
Gift/reg. partnerskab (R)				
Samlevende	-0,2777**	-0,0221	-0,3547*	-0,5119*
Enke/enkemand	-0,9807***	-0,9978***	-1,0425***	-0,7180
Skilt	-0,7325***	-0,2425	-0,9278***	-0,9191**
Separeret	-1,4618***	-1,7690**	-1,3017***	-1,8003
Enlig	-1,0462***	-1,1328***	-0,9601***	-1,2174***
Folkeskole (R)				
Erh.-faglig uddannelse	0,0858	-0,1405	0,1862	0,3516
Kort vid. uddannelse	-0,0416	-0,2383	0,0630	-0,1355
M.-lang vid. uddannelse	-0,0611	-0,3671	0,6939	0,0145
Lang vid. uddannelse	-0,0441	-0,0845	0,0335	-0,1652
Husstandsindtægt <sup>b</sup>	0,0011***	0,0021***	0,0005	0,0023***
Under 5.001 indb. (R)				
5.001-100.000 indb.	-0,0583			
Over 100.000 indb.	-0,3027**			
1990 (R)				
1999		-0,0587	0,1211	0,2206
2008		-0,2137	0,3555**	-0,0604
Observationer	2854	925	1415	514
Pseudo R <sup>2</sup> (McFadden)	0,0434	0,0403	0,0483	0,0783

R = Reference.

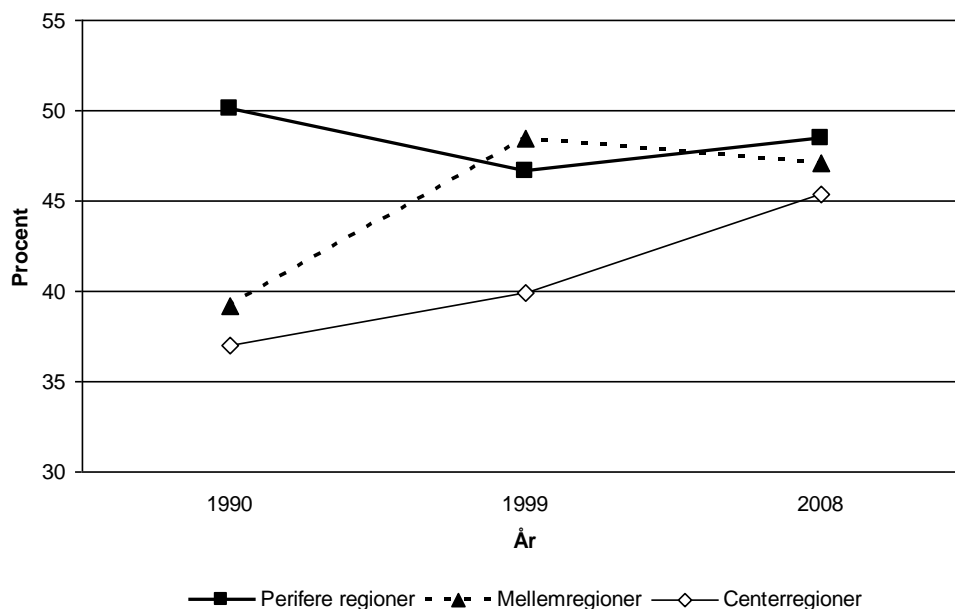
<sup>a</sup> Enten dårligt eller meget dårligt helbred (versus meget godt, godt eller nogenlunde helbred).<sup>b</sup> Inflationskorrigeret husstandsindtægt (1000 kr.) per person (divideret med 2, hvis et voksent par bor i husstanden).\*  $p < 0,10$ , \*\*  $p < 0,05$ , \*\*\*  $p < 0,01$ .

Hvad angår de øvrige kontrolvariable i Tabel 7, udviser alder en statistisk høj-signifikant U-formet relation med lykkeniveauet. Lykkeniveauet bunder ved en alder på omkring 58 år (58,2) (beregnet på model 1). Husstandsindtægt, det at være gift og det at være studerende er positivt relateret til lykkeniveauet, mens dårligt helbred og arbejdsløshed er negativt relateret til lykkeniveauet.

## 4.2 Udviklingen i lykkfølelsen efter regionalt område

Figur 4 viser udviklingen i lykkfølelsen blandt borgerne i perifere regioner, mellemregioner og centerregioner. Figuren viser andelen af respondenter, der har svaret ”meget lykkelig”. I 1990 og 2008 er det de perifere regioner, der har den højeste andel af borgere, der anser sig som meget lykkelige. I 1999 har mellemregionerne den højeste andel. De største forskelle findes i 1990, hvor andelen af meget lykkelige borgere i perifere regioner, mellemregioner og centerregioner er henholdsvis ca. 50 pct., 39 pct. og 37 pct.<sup>7</sup> Med det lave udgangspunkt har især centerregioner oplevet en vækst i lykkeniveauet gennem perioden.

**Figur 4.** Andel der anser sig for at være ”meget lykkelig”. Efter regionalt område



Ved anvendelse af ordinal regression med justering for køn og alder tegnes et tilsvarende billede, se Tabel 8. Lykkeniveauet blandt borgere i perifere regioner i 1990 er klart højere end lykkeniveauet blandt borgere i de to andre regionstyper (model 2), mens der ikke er statistisk signifikante forskelle at konstatere i 1999 og 2008 (model 3 og 4). I overensstemmelse hermed har mellemregioner og centerregioner oplevet en stigning gennem perioden, mens de perifere regioner har holdt et – statistisk set – uforandret niveau (model 5-7). Samlet set for hele perioden ligger lykkeniveauet i perifere regioner højere end i cen-

<sup>7</sup> De perifere regioners høje andel i 1990 er statistisk signifikant højere på 5 pct. niveauet (Pearson Chi2 test). I 1999 ligger de perifere regioner desuden højere end centerregionerne (signifikant på 10 pct. niveau).

terregionerne, mens perifere regioner og mellemregioner har haft ens lykkeniveauer (model 1).

**Tabel 8.** Determinanter bag lykkeniveauet (1-4 skala, ordinal logit regression)

	Alle År (1)	1990 (2)	1999 (3)	2008 (4)
Alder	0,0049	-0,0114	0,0194	0,0032
Alder <sup>2</sup>	-0,0001	-0,00002	-0,0003	-0,00005
Kvinde	-0,0542	0,0766	-0,0498	-0,1268
Perifere regioner (R)				
Mellemregioner	-0,1212	-0,4944***	0,1219	-0,0546
Centerregioner	-0,3183***	-0,5943***	-0,2409	-0,1437
Observationer	3540	1022	1017	1501
Pseudo R <sup>2</sup> (McFadden)	0,0046	0,0169	0,0082	0,0013
		Perifere regi- oner (5)	Mellem- re- gioner (6)	Center- regioner (7)
Alder		-0,0011	0,0071	0,0031
Alder <sup>2</sup>		-0,00004	-0,0002	-0,0001
Kvinde		0,0394	-0,1419	-0,0924
1990 (R)				
1999		-0,1744	0,4288**	0,1592
2008		-0,0240	0,4039***	0,4214***
Observationer		1437	1059	1044
Pseudo R <sup>2</sup> (McFadden)		0,0021	0,0083	0,0083

R = Reference.

\*  $p < 0,10$ , \*\*  $p < 0,05$ , \*\*\*  $p < 0,01$

I den udvidede analyse, se Tabel 9, ændrer tingene sig en smule. Når man justerer for yderligere kontrolvariable, er det aggregerede lykkeniveau stadig højest i perifere regioner både i forhold til mellemregioner og centerregioner (model 1). Trendmæssigt er det dog kun centerregioner, der har oplevet en statistisk signifikant stigning, mens udviklingen i perifere regioner og mellemregioner har været – statistisk set – uforandret (model 2-4).

Hvad angår de øvrige kontrolvariable i Tabel 9, udviser alder igen en høj-signifikant U-formet relation med lykkeniveauet. Lykkeniveauet bundes ved en alder på omkring 51 år (51,1) (beregnet på model 1). Husstandsindtægt, det at være gift og det at være studerende er positivt relateret til lykkeniveauet, mens dårligt helbred og arbejdsløshed er negativt relateret til lykkeniveauet.

Konklusionen er, at de perifere regioner ikke har oplevet et absolut fald i perioden fra 1990 til 2008. Dertil kommer, at de perifere regioner i de tre enkelte år enten ligger over eller på niveau med lykkeniveauet i de to andre regioner. I modsætning til de perifere regioner og på grund af et lavt udgangspunkt i 1990, har mellemregioner og centerregioner haft en stigning gennem perioden, dog

lidt afhængig af analyseformen. Sammenlignet med disse to regionstyper kan man derfor påpege et relativt fald for de perifere regioner.

**Tabel 9.** Determinanter bag lykkeniveauet (1-4 skala, ordinal logit regression)

	Alle (1)	Perifere regioner (2)	Mellem- regioner (3)	Center- regioner (4)
Alder	-0,0715***	-0,0867***	-0,0539*	-0,0812***
(Alder) <sup>2</sup>	0,0007***	0,0009***	0,0005	0,0006**
Kvinde	-0,0532	0,0569	-0,0855	-0,1689
Dårligt helbred <sup>a</sup>	-1,1449***	-0,8781**	-1,6983***	-1,0208***
Lønmodtager (R)				
Selvstændig	0,1535	-0,1672	0,2374	0,6637
Arbejdsløs	-0,5894***	-0,2800	-1,2452***	-0,4784
Studerende	0,4615**	0,6125*	0,6024*	0,1673
Hjemmegående	0,2797	0,5943	0,6125	-0,0923
Efterløønner/pensionist	0,0108	-0,2653	0,3444	0,2322
Andet	-0,3228	-0,1790	-0,1082	-0,5400
Gift/reg. partnerskab (R)				
Samlevende	-0,2606**	-0,1109	-0,2569	-0,3888*
Enke/enkemand	-0,9825***	-1,3535***	-0,9687**	-0,4591
Skilt	-0,7845***	-0,5753**	-0,9266***	-1,1806***
Separeret	-1,4518***	-1,2437**	-2,1925***	-1,0248
Enlig	-1,0755***	-1,0538***	-0,9792***	-1,1988***
Folkeskole (R)				
Erh.-faglig uddannelse	0,0895	-0,0133	0,2426	0,0474
Kort vid. uddannelse	0,0241	-0,1478	0,0348	0,0600
M.-lang vid. uddannelse	-0,0351	-0,2021	-0,1063	0,1147
Lang vid. uddannelse	-0,0260	0,2933	0,1289	-0,2917
Husstandsindtægt <sup>b</sup>	0,0012***	0,0018***	0,0026	0,0004
Perifere regioner (R)				
Mellemregioner	-0,1664*			
Centerregioner	-0,3559***			
1990 (R)				
1999		-0,2060	0,2352	0,3031*
2008		-0,1621	0,1571	0,3570**
Observationer	2925	1170	894	861
Pseudo R <sup>2</sup> (McFadden)	0,0448	0,0405	0,0724	0,0532

R = Reference.

<sup>a</sup> Enten dårligt eller meget dårligt helbred (versus meget godt, godt eller nogenlunde helbred).

<sup>b</sup> Inflationskorrigeret husstandsindtægt (1000 kr.) per person (divideret med 2, hvis et voksent par bor i husstanden).

\*  $p < 0,10$ , \*\*  $p < 0,05$ , \*\*\*  $p < 0,01$ .



## 5 Opsummering og diskussion af resultater

Problemformuleringen i denne rapport lød således: ”Har landdistrikternes voksende udfordringer gennem de seneste årtier været ledsaget af et absolut og/eller et relativt fald i livskvaliteten blandt borgerne i disse områder?”.

Rapporten har undersøgt dette spørgsmål ved brug af 3 typer analyseformer:

- 4) *Analyseform 1*: Rå sammenligninger.
- 5) *Analyseform 2*: Sammenligninger justeret for alder og køn.
- 6) *Analyseform 3*: Sammenligninger med et udvidet udvalg af kontrolvariable.

De tre analyseformer dækker et vidt spektrum over mulige måder at foretage land-by sammenligninger på. Den rå form sammenligner de forskellige populationer ganske direkte. Man kan dog anføre, at denne sammenligning er lidt for simpel og potentielt misvisende, eftersom en vurdering af de geografiske forskelle ikke tager højde for forskellige befolknings sammensætninger.

Det vides fra videnskabelige studier, at alder spiller en stor rolle for den enkeltes lykke- og tilfredsniveau (fx Blanchflower og Oswald, 2004; Gerdtham og Johannesson, 2001). Sammenligner man derfor to områder med meget forskellige aldersfordelinger vil forskellen i de rå tal være farvet af dette. Land-by sammenligningerne justeret for de eksogent givne variable alder og køn (Analyseform 2) er derfor at foretrække frem for de rå sammenligninger, Analyseform 1. I Analyseform 3 justeres for en række yderligere forhold. Gennem justeringen ligestilles borgerne, idet de i analyserne populært sagt gives den samme indkomst, den samme helbredstilstand, den samme civilstand og det samme uddannelsesniveau. Herved bliver land-by sammenligninger reelt en undersøgelse af, om der er ”iboende” forskelle ved det at bo på landet eller i byerne.

I forhold til problemformuleringen, der taler om stigende problemer i landdistrikterne, har Analyseform 3 den ulempe, at den må formodes at justere for nogle af disse problemer. Når man justerer for problemerne, vil man selvsagt ikke kunne konstatere en effekt af disse. Et problem for de danske landdistrikter gennem de seneste årtier har fx været et tab af lokale arbejdspladser, og dette kan have haft betydning for indkomstniveauerne blandt borgerne. Desuden nævnes det ofte, at udbuddet af sundhedsydelse er blevet reduceret i landdistrikterne, hvilket kan have haft indvirkning på den selvrapporterede helbredstilstand, som indgår i rapportens udvidede analyser i Analyseform 3. I forhold til problemformuleringen er Analyseform 2 dermed at foretrække frem for Analyseform 3. Samlet set vurderes Analyseform 2, der består af land-by sammenligninger justeret for alder og køn, altså til at være den mest egnede i forhold til besvarelsen af problemformuleringen.

Rapportens resultater ved brug af Analyseform 2 – de ordinale regressioner justeret for alder og køn – er opsummeret i Tabel 10.

**Tabel 10.** Resultat af ordinale regressioner, der kun justerer for alder og køn

Mål for livs-kvalitet	Niveau/udvikling	Landområder (<5001 indb.)	Perifere regioner
Tilfredshed med livet	Niveau i forhold til øvrige, 1990	Ens	Ens
	Niveau i forhold til øvrige, 2008	Ens	Ens
	Udvikling 1990-2008, absolut	Uforandret	Uforandret
	Udvikling 1990-2008, relativt	Uforandret	Uforandret
Lykkefølelse	Niveau i forhold til øvrige, 1990	Højere end i storbyområder	Højere end i både by- og storbyområder
	Niveau i forhold til øvrige, 2008	Højere end i storbyområder	Ens
	Udvikling 1990-2008, absolut	Uforandret	Uforandret
	Udvikling 1990-2008, relativt	Fald ift. byområder	Fald ift. både mellem- og centerregioner

*Note:* Forskelle eller stigninger defineres som forskelle og stigninger, der er signifikante fra min. 5 pct. signifikansniveauet.

Det fremgår af Tabel 10, at livskvaliteten i landdistrikterne har udviklet sig forskelligt i perioden 1990-2008, alt efter hvilket mål for livskvalitet der er brugt.

Bruges *tilfredshed* med livet som mål for livskvalitet, er livskvaliteten ikke faldet blandt borgerne i landdistrikterne gennem perioden. Den har derimod været uforandret. De urbane områder, der er blevet sammenlignet med, har ligeledes haft en uforandret udvikling. Dermed har landdistrikterne heller ikke haft et relativt fald i forhold til andre områder i landet.

Bruges *lykkefølelse* som mål for livskvalitet, er livskvaliteten – i absolutte termer - ikke faldet blandt borgerne i landdistrikterne gennem perioden. Den har været uforandret. De andre områder har imidlertid haft en statistisk signifikant stigning gennem perioden. Dermed kan man anføre, at landdistrikterne har oplevet et relativt fald.

Det er imidlertid vigtigt at understrege, at landdistrikterne i 2008 stadig har enten samme eller højere lykkeniveauer end de urbane sammenligningsområder. Det relative fald for perifere regioner i forhold til mellem- og centerregioner skal således ses i forhold til den omstændighed, at perifere regioner i udgangspunktet, i år 1990, havde væsentligt højere lykkeniveauer end de to andre regionstyper. Man kan derfor tale om, at der her er sket en slags harmonisering i lykkeniveauerne regionstyperne imellem.

Den første landdistriktsdefinition definerede landområder som byer/steder med under 5.001 indbyggere. Data gav ligeledes mulighed for at vælge et lavere niveau for landområder, nemlig steder/byer med under 2.001 indbyggere. For en god ordens skyld er dette blevet testet ved at sammenligne det lavere niveau, ”under 2.001 indbyggere”, med restgruppen ”over 2.000 indbyggere”. Hermed sammenlignes livskvaliteten blandt borgere i meget små byer/steder med alle andre borgere bosat et andet sted. Resultater for den ordinale regression justeret for alder og køn er vist i skematisk form i Tabel 11.

**Tabel 11.** Tilfredshed med livet og lykkefølelse i ”landområder” (by/sted < 2.001 indb.) sammenlignet med ”andre områder” (by > 2.000 indb.). Resultater af ordinale regressioner, der kun justerer for alder og køn.

Niveau/udvikling	Tilfredshed med livet	Lykkefølelse
Niveau, 1990	Ens	Ens
Niveau, 2008	Ens	Ens
Udvikling i landområder (by/sted <2001 indb.), 1990-2008, absolut	Stigning	Uforandret
Udvikling i andre områder (by > 2000 indb.), 1990-2008, absolut	Stigning	Stigning
Udvikling i landdistrikter (by/sted <2001 indb.), 1990-2008, relativt	Uforandret	Fald

*Note:* Forskelle eller stigninger defineres som forskelle og stigninger, der er signifikante fra min. 5 pct. signifikansniveauet.

Som det fremgår af Tabel 11, ændres der ikke ved det samlede billede, når man anvender den lavest mulige bystørrelse som definition på et landområde. Landområder oplever nu godt nok en stigning i tilfredsheden med livet gennem perioden, men det gør de øvrige områder også. Resultaterne ud fra en relativ betragtning forbliver dermed de samme som før: Udviklingen i tilfredsheden med livet i landområder følger andre områders udvikling, mens landområder oplever et relativt fald i lykkefølelsen gennem perioden i forhold til andre områder af landet.

Det kan umiddelbart undre, at rapporten finder forskellige resultater, alt efter hvilket mål for livskvalitet der anvendes. Man skulle umiddelbart mene, at livstilfredshed og lykkefølelse er nært beslægtede og dermed højt korrelerede størrelser. Internationale studier af determinanter bag ”subjective well-being” har dog vist, at dette ikke er tilfældet (Bjørnskov et al., 2008; Peiró, 2006). Peiró anfører således, at livstilfredshed henhører under en rationel eller kognitiv vurdering af livskvalitet, mens lykkefølelse henhører under en mere følelsesmæssig vurdering (Peiró, 2006, s. 348, note 1). Man kan desværre ikke sige, at den ene er bedre end den anden, men internationale studier lader til at foretrække livstilfredshed som mål for livskvalitet (Bjørnskov et al., 2008, s. 129, note 23).



## 6 Konklusion

Denne rapport kan sammenfattes i følgende konklusioner:

- Borgerne i de danske landdistrikter er hverken blevet mere eller mindre tilfredse med livet i perioden 1990-2008. Dette gælder både i absolutte termer og relativt i forhold til andre borgere i Danmark.
- Borgere i danske landdistrikter er hverken blevet mere eller mindre lykkelige i perioden 1990-2008, vel at mærke i absolutte termer.
- Borgere i danske landdistrikter er i perioden 1990-2008 blevet mindre lykkelige i relative termer, dvs. når man sammenligner med borgere i andre områder, som er blevet mere lykkelige gennem perioden.
- I 2008 var borgere i danske landdistrikter lige så lykkelige som andre borgere i Danmark.
- Det relative fald i lykkefølelsen i de danske landdistrikter skal ses i det perspektiv, at borgerne i landdistrikterne i 1990 var væsentligt mere lykkelige end de fleste andre borgere i Danmark.

De stigende udfordringer i landdistrikterne gennem de seneste årtier ser dermed ikke ud til at have påvirket borgernes selvoplevede livskvalitet i voldsom grad. Der er dog tegn på, at livskvaliteten i landdistrikterne er faldet en smule i relative termer. Over hele perioden 1990-2008 har borgerne i landdistrikterne været ligeså tilfredse med livet som andre borgere. Dog var borgere i landdistrikterne i 1990 væsentlig mere lykkelige end de fleste andre borgere, og dette var i 2008 blevet afløst af en tilstand, hvor borgere i landdistrikterne i de fleste tilfælde blot var lige så lykkelige som andre borgere. Borgerne i landdistrikterne har således oplevet et lille *relativt* fald i lykkefølelsen gennem perioden. Dermed finder rapporten *svage* tegn på, at livskvaliteten er faldet i landdistrikterne siden 1990. Livskvaliteten i landdistrikterne var i 2008 dog stadig på niveau med livskvaliteten i andre egne af landet.



## 7 Bibliografi

Bjørnskov, C., Dreher, A & Fisher, J.A. (2008). Cross-country determinants of life satisfaction: exploring different determinants across groups in society. *Social Choice and Welfare*, Vol. 30, 119-173.

Blanchflower, D.G. & Oswald, A.J. (2004). Well-being over time in Britain and the USA. *Journal of Public Economics*, Vol. 88, 1359-1386.

Den Danske Værdiundersøgelse (2011). *Den Danske Værdiundersøgelse*. Hjemmeside for DDV projektet. <http://ddv.soc.ku.dk/> (Dato for adgang: 13-5-2011)

Gerdtham, U. og Johannesson, M. (2001). The relationship between happiness, health, and socio-economic factors: results based on Swedish microdata. *Journal of Socio-Economics*, Vol. 30, 553-557.

Indenrigsministeriet (2000). *Landdistriktsredegørelse 2000*. Indenrigsministeriet, København.

Indenrigs- og Sundhedsministeriet og Ministeriet for Fødevarer, Landbrug og Fiskeri (2011). *Landdistriktsredegørelse 2011*. København.

Jensen, P.S. (2010). *En analyse af ledighedsudviklingen i udkantskommunerne*. CLF Rapport 1/2010. Center for Landdistriktsforskning, Syddansk Universitet, Esbjerg.

Peiró, A. (2006). Happiness, satisfaction and socio-economic conditions: Some international evidence. *Journal of Socio-Economics*, Vol. 35, 348-365.

Gottschalk, G., Ærø, T. og Rasmussen, M. (2007). *Dårlige boliger i landets yderområder – om omfanget og betydningen af boliger i særlig ringe stand*. Statens Byggeforskningsinstitut. Aalborg Universitet.

Teknologisk Institut (2008). *Skoler i landdistrikter*. Teknologisk Institut, Analyse og Erhvervsfremme, København.