

Kommunikkaartumik innut- taasut peqqissusiat Kommune Kujalleq

Charlotte Brandstrup Ottendahl
Durita Lyngsø Svartá
Peter Bjerregaard
Ingelise Olesen
Christina Viskum Lytken Larsen

Kalaallit Nunaanni Innuttaasut peqqissusiannik misissuineq 2018



Innuttaasut
Peqqissusiannik
Iisimatusarfik
Center for Folkesundhed i Grønland
Centre for Public Health in Greenland

Kommunikkaartumik innuttaasut peqqissusiat Kommune Kujalleq

Kalaallit Nunaanni Innuttaasut peqqissusiannik misissuineq 2018

Charlotte Brandstrup Ottendahl
Durita Lyngsø Svartá
Peter Bjerregaard
Ingelise Olesen
Christina Viskum Lytken Larsen

Suliamik nalilersuisoq: Maja Bæksgaard Jørgensen

Copyright © 2021
Statens Institut for Folkesundhed, SDU

Issuaaneq, tassunga ilanngullugit takussutissianik aamma tabelinik, pisinnaavoq
issuaaffigineqartup erseqqissumik nalunaarneratigut.

Elektroniskimik saqqummersitaq: ISBN 978-87-7899-549-0

Statens Institut for Folkesundhed
Stuðiestræde 6
1455 København K
www.sdu.dk/sif

Nalunaarusiaq uani aaneqarsinnaavoq www.sdu/sif

Siulequt

Kalaallit Nunaanni Innuttaasut peqqissusiannik misissuineq 2018 Kalaallit Nunaanni innuttaasut peqqissusiannik misissuisarnerit tullerriaat tallimaasut nutaajunerpaartaattut 2019-imi tamanut saqqummiunneqarpoq. Nalunaarusiaq 2019-imeersoq innuttaasut peqqissusiannut uuttuutunik takussutissiivoq, aamma peqqissutsikkut uuttuutini arlalitsigut pitsanngoriaateqartoqarneranik takutitsilluni (pujortartarneq, nerisaqarneq aamma ineqarnikkut pissutsit, il.il.) ilutigitillugulu arlalitsigut allanngortoqarsimanani, tasunga ilanngullugit taaneqarsinnaallutik inuunerup pitsaassusia, timimik aalatitsineq, il.il. Nalunaarusiaq Kalaallit Nunaanni peqqissutsimik siuarsaalluni aamma pitsaaliuilluni suliaqarnermi atortussatut sulii pingaaruteqarpoq.

Nalunaarusiat immikkut suliarineqartut tallimat maanna tullinnguupput, Kalaallit Nunaanni Innuttaasut peqqissusiannik 2018-imi misissuinermit kisitsisit nuna tamakkerlugu kommuninut tallimanut agguataarneqarlutik. Taamaalilluni nalunaarusiat tallimat suliarineqarput, kommuninut tamanut ataaseq suliarineqarluni. Nalunaarusiani taakkunanani 2018-imi Kalaallit Nunaanni Innuttaasut peqqissusiannik misissuinermit kisitsisit sumiiffinnut agguataarneqarput, taamaaliornikkut kommunini ataasiakkaani peqqissutsimik siuarsaalluni aamma pitsaaliuilluni sulinissaq tigussaanagerusunngortinniarlugu.

Kommunini tamani amerlasuut ingerlalluarlutillu pitsaasumik peqqissuseqartut nalunaarusiat takutimassuk pitsaasuvoq. Amerlasuut pitsaasumik peqqissuseqarlutik namminneq naliliipput, timersortarlutik, ilaquuttatik peqatigalugit piffissamik atuisarlutik aamma pinngortitamiittarlutik, peqqissutsimulli pitsaanngitsumik sunniuteqartumik ajornartorsiutit sulii takussaapput.

Kommunimut nalunaarusiaq una kommunimi innuttaasut peqqissusiisa qanoq innerannik kisitsisinik najukkaneersunik toqqaannartumik kommunimi politikereerit aamma allaffissornikkut aqutsisunut ingerlatitseqqinniarnuvoq siulleq. Kommunimi innuttaasut peqqissusianni sutigut ingerlalluortoqarnerisooq aamma sutigut pingaarutilinnik unammillagassanik suliaasaqarnerisooq pitsaaneruseerumik takuneqarsinnaanissaanut tamanna tapertaasinnaasoq neriuarpoq. Neriutigaarput misissuineq innuttaasunut, misissuinermit peqataalluarnermikkut tapertaasimasunut, naggataatigut iluaqutaasinnaassasoq. Taakoqanngippammi misissuisoqarsinnaanngilaq.

Misissuinermit peqataasunut tamanut qujanaq. Atuarluarina.

Morten Grøn bæk
Pisortaq
Statens Institut for Folkesundhed

Christina Viskum Lytken Larsen
Ilisimatusartunut aqutsisoq
Innuttaasut Peqqissusiannik Ilisimatusarfik

Imarisai

1	Aallaqqaasiut.....	3
2	Peqqissuseq aamma atugarissaarneq.....	6
2.1.	Peqqissutsimik nammineq naliliineq.....	6
2.2.	Inuunerup pitsaassusia	7
2.3.	Eqqarsartaatsikkut peqqissuseq	9
2.4.	Imminut toqunnissamik eqqarsaatit aamma imminut toqoriaraluarneq	11
2.5.	Peqqissutsimut tunngasutigut inuuniarnikkut assigiinngissutit.....	13
3	Timimik aalatitsisarnq aamma nerisaqarneq.....	14
3.1.	Timimik aalatitsisarneq	14
3.2.	Nerisarisartakkat.....	19
3.3.	Timimik aalatitsisarnermi aamma nerisaqarnermi inuuniarnikkut assigiinngissutit.....	21
4	Aarlerinaatinut pissutaasut.....	23
4.1.	Ineqarnikkut pissutsit	23
4.2.	Kinguaassiuutitigut atornerluisarneq.....	25
4.3.	Imigassamik atuineq.....	27
4.4.	Pujortartarneq	28
4.5.	BMI – Pualavallaarneq uuttuut	31
4.6.	Inuussutissartalinnik naammattunik nerisassaqaqannginneq	32
4.7.	Arlerinaatinut pissutaasuni inuuniarnikkut assigiinngissutit.....	34
5	Kulturimut tunngasutigut peqqissutsimut uuttuutit	36
5.1.	Pinngortitaq aamma ataatsimoorneq	38
5.2.	Ilaquttat aamma atassuteqarfiit.....	40
5.3.	Ilorrisimaarneq aamma inuunerup pitsaassusia	41
5.4.	Atugarissaarneq aamma kulturimut tunngasutigut uuttuutit	42
5.5.	Kulturimut tunngasutigut inuuniarnikkut assigiinngissutinut uuttuutit.....	42
6	Eqikkaaneq aamma naggasiineq.....	44
7	Najoqqutat	47
8	Ilanngussaq	49

1 Aallaqqaasiut

Kalaallit Nunaanni Innuttaasut peqqissusiannik 2018-imi misissuinerimi paasissutissarpasut kater-sorneqarput, inuiaqatigiit inuunermi atugaannut, inooriaasiannut aamma peqqissusiannut tunngasut (Larsen allallu, 2019). Innuttaasut peqqissusiannik misissuisarnerit takutittuarpaat, Kalaallit Nunaanni innuttaasut amerlanerpaat peqqissuullutik oqaatigisaraat, ilutigitilluguli peqqissutsikkut unamilligassat arlallit takuneqarlutik, tassunga ilanngullugit pujortartarneq aamma angissut-simut agguaqatigiissitsinerimi oqimaassutsip (body mass indeksip (bmi-ip) qaffakkiartornera, il.il.

2018-imi innuttaasut peqqissusiannik misissuineq Kalaallit Nunaat tamakkerlugu illoqarfanni aqqaneq-marlunni aamma nunaqarfanni arfineq-pingasuni peqataasut, 15-iniit 94-it tikillugit ukiullit 2.539-t, akissutaannit tunngaveqarpoq. Tamatuma assigaa ukioqqortussutsini taakkunani innuttaasut tamarmik 5,8 %-erigaat, aamma misissuinermit peqatiserineqartut 52 %-eralugit.

Paasissutissat taakku tunngavigalugit maanna kommunini innuttaasut peqqissusiannut tunngasut kommuninut tamanut suliarineqarput. Innuttaasut peqqissusiisa kommunikaartumik suliarineqarnerannut siunertaq tassaavoq, kommunini ataasiakkaani inuunermi atukkat, inooriaaseq aamma peqqissuseq itisiliiffigalugillu assigiinngissutaannik takussutissiiffiginissaat. Kommuninut nalunaarusiat Innuttaasut peqqissusiannik 2018-imi misissuinerimi uuttuutinit erseqqissaatigineqartunit, Inuunerittami pingaarnertut sammineqartunik aamma nakkutillinerusunit, tunngaviusumik aallaaveqarput. Periuseq pillugu itisiliineq annertunerusoq ilanngussami takuneqarsinnaavoq. Nalunaarusiornermi siunnerfigineqartut tassaapput kommunini politikereit, atorfilittat, najukkami peqqinnissakkut sullissisut aamma najukkami inuunermi atukkanik aamma peqqissutsimik soqutigisallit. Inernilius-sat innuttaasut peqqissusiannut tunngasutigut kommunit peqqinnissakkut- imaluunniit pitsaaliuiner-mut periusissiaasa pitsanngorsarneqarnissaannut pisariaqartinneqartunik tikkuussisinnaapput. Minnerunngitsumik kommunimi peqqissutsimut tunngatillugu sutigut ingerlalluartoqarneranik paasisaqarnissamut nalunaarusiap inernerit atornerqarsinnaapput.

Nalunaarusiami uani Innuttaasut peqqissusiannik 2018-imi misissuinerimi Kommune Kujallerimi najugallit inuunermi atugaannut, inooriaasiannut aamma peqqissusiannut uuttuutit nassuiarneqarput. Kommune Kujallerimi misissuinermit peqatiserineqartut 60,4 %-ii peqataapput. Nalunaarusiaq kommunimi innuttaasut peqataasut ukiuinut, suaassusiinut, najugaannut, ilinniagaannut, inuussutissarsiutaannut aamma pigissaarnerannut tunngatillugu nassuiaammik aallarnerneqarpoq, peqqissutsimut uuttuutit tulliullugit nassuiarneqassallutik. Kommuninut kisitsisinik sanilliussinissamut tunngavissaqarumalluni kisitsisit tamarmik nuna tamakkerlugu peqqissutsimik uuttuinerit kisitsitaannut sanilliunneqarput. Uuttuutit tamarmik suaassutsinut- aamma ukiut assigiinngissutaannut misissorneqarput, aamma kisitsitigut qularnaatsumik assigiinngissutinik nassaarfiusut nassuiarneqarlutik. Peqqinnikkut inuuniarnermi assigiinngissutit aamma nalunaarusiami malunnaatilimmik sammineqarput, naggasiutitullu innuttaasut peqqissusiannik misissuinissaq tulleg pillugu kommunit aamma Innuttaasut Peqqissusiannik Ilisimatusarfiup akornanni suleqatiginnerup ingerlateqqinnissaanut periarfissat saqqummiunneqassallutik.

Kommune Kujallermi aamma nuna tamakkerlugu peqataasut immikkut ilisarnaataat tabeli 1-imi takutinneqarput.

Tabel i1. Kommune Kujallermi aamma nuna tamakkerlugu peqataasut ilisarnaataat. 2018-imi Innuttaasut peqqissusiannik misissuineq. Kisitsisit pingaarnersiulluni agguaqatigiissinneqartut, takuuk ilanngussa.

	Kommune Kujalleq		Nuna tamakkerlugu	
	Akissuteqartut pingaarnersi- uilluni aggu- aqatigiissin- neqartut amerlassusiat	%	Akissuteqartut pingaarnersiuil- luni aggu- aqatigiissin- neqartut amer- lassusiat	%
<i>Katillugit</i>	453	(100)	2.579	(100)
<i>Suiaassuseq</i>				
Arnat	251	(53,6)	1.373	(53,5)
Angutit	217	(46,4)	1.195	(46,5)
<i>Ukiut</i>				
15-24-nik ukiullit	58	(12,4)	332	(12,9)
25-34-nik ukiullit	54	(11,5)	325	(12,7)
35-59-inik ukiullit	201	(42,9)	1.183	(46,1)
60+ ukiullit	156	(33,3)	727	(28,3)
<i>Ilinniagaq</i>				
Meeqqat atuarfiat/ilinniarnertuunngorniarfik	228	(50,3)	1.371	(53,2)
Ingerlaqqiffiusumik ilinniagaq sivikitsaq	169	(37,3)	822	(31,9)
Ingerlaqqiffiusumik ilinniagaq akunnattumik	53	(11,7)	365	(14,1)
aamma sivisuumik sivisussusilik				
Nalunaarutigineqanngitsut	<5	-	21	(0,8)
<i>Inuussutissarsiut</i>				
Suliffik, akunnattumik imaluunniit sivilunerusumik ilinniakkamik pisariaqartitsiffiusaq	44	(12,3)	304	(14,2)
Ilinniagaqarsimasutut sulisoq	91	(25,3)	506	(23,6)
Ilinniagaqarsimangitsutut sulisoq	102	(28,4)	720	(33,6)
Piniartoq imaluunniit aalisartoq	16	(4,5)	112	(5,2)
Ilinniartut	22	(6,1)	189	(8,8)
Peqataasut inuussutissarsiorterup avataaniit-tut	84	(23,4)	314	(14,6)
<i>Pigissaarnermut uuttuut*</i>				
0-2	87	(19,2)	347	(13,4)
3	77	(17,0)	330	(12,8)
4	91	(20,1)	505	(19,6)
5	102	(22,5)	738	(28,6)
6	96	(21,2)	660	(25,6)
<i>Najugaq</i>				
Nuuk	-	-	478	(18,8)
Illoqarfik	339	(75,0)	1.624	(63,9)
Nunaqarfik	113	(25,0)	441	(17,3)

*Pigissaarnermut uuttuut inuit ataasiakkaat atortutigut arlalinnik atugassaqarnerat naapertorlugu nallersuinermi atornerqarpoq, 0-2 pigissaarnikkut qaffasissutsimi appasinnerpaajulluni, 6-i pigissaarnikkut qaffasissutsimi qaffasinnerpaajulluni.

Kommuneq Kujallermi innuttaasut 453-it, 15-iniit 89-it akornanni ukiullit 2018-imi Innuttaasut peqqissusiannik misissuinermit peqataapput. Taamaalilluni agguaqatigiissitsinermi ukiut 49,5-iupput. Innuttaasut peqataasut amerlanerpaartaat 35-t 59-illu akornanni ukioqarput (43 %-it), innuttaasut peqataasut pingajorarterutaat 60-inik imaluunniit amerlanerusunik ukioqarlutik. Ukiuisa agguataarnerat kommuninut allanut assingupput. Peqataasut affaasa qaffasinnerpaamik ilinniagaat tasaaapput meeqqat atuarfianni atuarsimaneq imaluunniit ilinniarnertuutut ilinniagaqarsimaneq, aamma Kommune Kujallermi peqataasut amerlanerpaat ilinniagaqarsimanngitsutut sulisartuupput (28 %-it), ikinnerpaallu piniartuullutilluunniit aalisartuullutik (5 %-it). Amerlanerpaat pigissaarnermut uuttuummi 5-imiipput (23 %-it). Peqataasut amerlanerpaat (75 %-it) kommunip illoqarfiini pingasuni najugaqarput (Nanortalimmi, Qaqortumi imaluunniit Narsami), 25 %-it kommunip nunaqarfiini pingasuni najugaqarlutik (Aappilattumi, Eqalugaarsunni imaluunniit Narsaq Kujallermi).

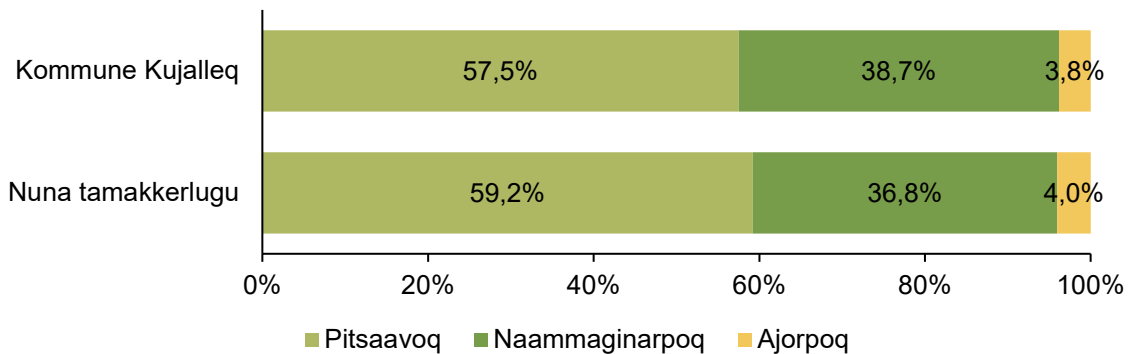
2 Peqqissuseq aamma atugarissaarneq

Peqqissuseq atugarissaarnerlu peqqissutsitsinnut assigiinngitsunut arlalinnut tunngavoq. Pitsaasumik peqqissuseqarneq napparsimaneq ajornertut nassuiarneqarsinnaavoq, siammasinnerusumilli isigalugu atugarissaarlunilu inuunerisamik nuannarinninnermik nassataqassaaq. Immikkoortumi tulliuuttumi kommunim innuttaasut peqqissusiat aamma atugarissaarnerat itisiliiffigineqassaaq, tamannalu peqqissutsimik nammineq naliliinermik, inuunerup pitsaassusianik aamma eqqarsartaatsikkut peqqissutsimik ilaqarpoq – tassunga ilanngullugit imminut toqunnissamik eqqarsaatit aamma imminut toqoriaraluarneq.

2.1. Peqqissutsimik nammineq naliliineq

Peqqissutsimik nammineq naliliineq peqaataasut nammineq qanoq peqqissuseqarnerlutik naliliinervaar. 2018-imi Innuttaasut peqqissusiannik misissuinermi peqaataasut ima aperineqarput: "Peqqissutsit qanoq innersoq isumaqarpit?" akissutissatut periarfissaralugit: pitsaalluinnarpoq, pitsaavoq, naammaginarpoq, ajorpoq, ajorluinnarpoq. Peqqissutsimik pitsaanngitsumik nammineq naliliineq nappaateqarnermut aamma toqujaartarnermut atassuserneqartartoq siusinnerusukkut takuneqarnikuuvoq, taamaattumillu innuttaasut akornanni peqqissuttip qaffasissusianut uuttuutigissallugu pitsaasuulluni (Idler & Benyamini, 1997). Nalunaarsuutini ataaniittuni pitsaalluinnartumik aamma pitsaasumik peqqissuseqarneq "Pitsaasoq"-mut ataatsimoortinneqarput, taamatut aamma ajorpoq aamma ajorluinnarpoq "Ayorpoq"-mut ataatsimoortinneqarlutik.

Peqqissutsimik nammineq naliliineq: "Peqqissutsit qanoq innersoq isumaqarpit?"



Takussutissiaq 2.1.1. Kommune Kujallermi (N=453) aamma nuna tamakkerlugu (N=2.577) peqaataasut peqqissutsimminnik nammineq naliliinerat. 2018-imi Kalaallit Nunaanni Innuttaasut peqqissusiannik misissuineq.

Takussutissiaq 2.1.1-imi takuneqarsinnaavoq, Kommune Kujallermi peqataasut affaasa sinnillit (58 %-it) peqqissusertik pitsaasutut nalileraat. Taamatutaaq 39 %-it peqqissusertik naammagi-nartuusoq naliliipput, aamma amerlanngitsunnguit (4 %-it) peqqissusertik pitsaanngitsutut naliler-lugu. Agguataarnerup assinga nuna tamakkerlugu takuneqarpoq.

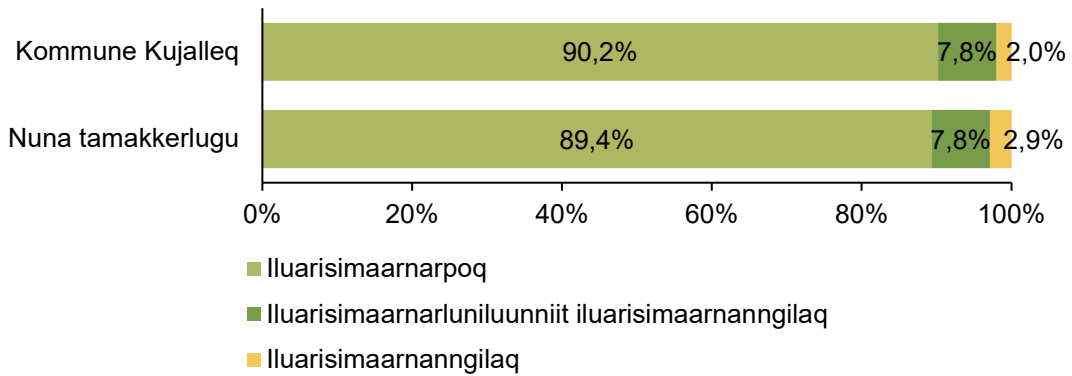
Amerlanngitsut peqqissusertik pitsaanngitsaq naliliipput, aamma ilanngullugu oqaatigineqarsin-naavoq Kommune Kujallermi peqataasut arlaannaalluunniit peqqissusertik ajortorujussuusoq nalili-inngimmata. Peqqissutsimik nammineq naliliineq suaassutsit akornanni allanngorannigilaq, aamma takuneqarsinnaavoq ukioqqortunerusut amerlanerulaartut peqqissutsiminnik pitsaanngitsumik nali-liisut. Ilimanaateqareerporli peqqissutsimik nammineq naliliineq ukiunut ataqatigiiffeqassasoq, peqqissutsikkut ajornartorsiutit ukioqqortunerusut akornanni takussaanagerusarmata.

2.2. Inuunerup pitsaassusia

Inuunerup pitsaassusia pitsaasumik inuuneqarnermut suut ilisarnaataanerannut tunngavoq. Inuunerup pitsaassusianut pissutsit amerlasuut apeqqutaasarpur, soorlu timikkut eqqarsartaatsikkullu peqqissuseq, ilinniagaqarneq, suliffik, qanimut atassuteqarfii, avatangiisit aamma pissutsit allat inuunitta pitsaassusianut sunniuteqartut (Sundhedsstyrelsen, 2020).

Inuunerup pitsaassusia: "Ataatsimut isigalugu inuunerit qanoq iluarisimaartigiviuk?"

2018-imi Innuttaasut peqqissusiannik misissuinermi peqataasut 55-it sinnerlugit ukiullit tamarmik ima aperineqarput: "Ataatsimut isigalugu inuunerit qanoq iluarisimaartigiviuk?", akissutissatut periarfissaralugit: iluarisimaartorujussuuaara, iluarisi-maarpara, iluarisimaarnarlunuunniit iluaaginannigilaq, imaluunniit iluarinnigilara, iluarinnigitsorujus-suuaara. Nalunaarsuutini ataaniittuni naammagisimaarinnilluartut aamma iluarisimaarinnittut "Ilua-risimaarpara"-mut ataatsimoortinneqarput, taamatut aamma iluarinninngitsut aamma iluarinninngit-sorujussuit "Iluarinnigilara"-mut ataatsimoortinneqarlutik.



Takussutissiaq 2.2.1. Kommune Kujallermi (N=202) aamma nuna tamakkerlugu (N=991) peqataasut 55-it sinnerlugit ukiullit inuunerisa pitsaassusiat. 2018-imi Kalaallit Nunaanni Innuttaasut peqqissusiannik misissuineq.

Takussutissiaq 2.2.1-imi takuneqarsinnaavoq, Kommune Kujallermi peqataasut 55-it sinnerlugit ukiullit amerlanerpaartaasa (90 %-it) ataatsimut isigalugu inuunertik iluarisimaarlugu oqaatigigaat, aamma 2 %-it inuunerminnik iluarisimaarinninnatik akissuteqarlutik. Agguataarnerup assinga nuna tamakkerlugu takuneqarsinnaavoq.

Taamaattumik qulaani paasissutissat uppenarsisippaat, Kommune Kujallermi peqataasut 55-it sinnerlugit ukiullit amerlanerpaartaasa inuunertik nuannarigaat. Inuunerup pitsaassusia suaassutsit akornanni allanngoranngilaq,

2.3. Eqqarsartaatsikkut peqqissuseq

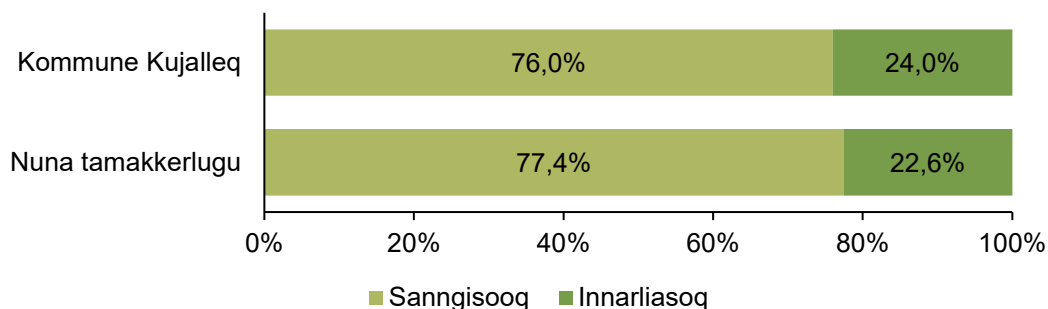
Eqqarsartaatsikkut peqqissuseq tarnikkut nappaateqannginnermut kisimi tunnganngilaq, aammali atugarissaarnikkut pissutsinut tunngalluni. Eqqarsartaatsikkut pitsaasumik peqqissuseqarnermik misigisimaneq inuit ataasiakkaat piginnaasaminik atuisinnaanerannut, ulluinnarni unammilligassanik aamma uippakajaarnermik qaangiiniarsinnaanerannut, aamma inuit allat peqatigalugit ataatsimoornerannut tunngavoq (Sundhedsstyrelsen, 2021).

2018-imi Innuttaasut peqqissusiannik misissuinermi eqqarsartaatsikkut peqqissuseq The General Health Questionnaire (GHQ) (Goldberg allallu, 1997) tunngavigalugu nalilerneqarpoq. Tassani peqataasut apeqqutinik aqqaneq-marlunnik, eqqarsartaatsikkut qanoq issutsimut tunngasunik aperineqarlutik, soorlu ima: "Sapaatit akunnerisa kingulliit ingerlaneranni ernumanermik pissuteqartumik sininneq ajuler-tar-pit?" aamma "Sapaatit akunnerisa kingulliit ingerlaneranni nuannaanngissuteqar-pit imaluunniit nanertisimavit?".

Apeqqutit aqqaneq-marluk taakku tunngavigalugit peqataasut tamarmik ataasiakkaarlutik 0-imiit 12-imut angusaqartinneqarput. Angusaq 0-i eqqarsartaatsikkut peqqissutsimi atugarissaarnermut qaffasinnerpaajussaaq, angusaq 12-i eqqarsartaatsikkut peqqissutsimi atugarissaannginnerpaajussalluni. Nalunaarusiami matumani peqataasut eqqarsartaatsikkut peqqissutsinut marlunnut, sann-gisuunut aamma innarliasunut, avinneqarput.

Oqaaseq **sanngisooq** eqqarsartaatsikkut qaffasissumik atugarissaarnermik misigisimaneqarnermut tunngavoq.
Oqaaseq **innarliassuseq** eqqarsartaatsikkut appasissumik atugarissaarnermik misigisimaneqarnermut tunngavoq.

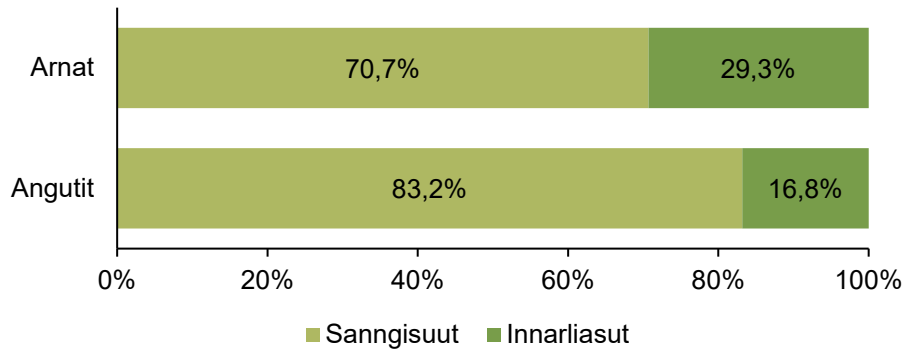
Peqataasut GHQ-mi 3 ataallugu angusaqarsimasut eqqarsartaatsimikkut sanngisuutut inissinneqarput, aamma akerlianik peqataasut GHQ-mi 3-mik imaluunniit qaffasinnerusumik angusaqarsimasut eqqarsartaatsimikkut innarliasutut inissinneqarlutik (Jacob, Bhugra, & Mann, 1997).



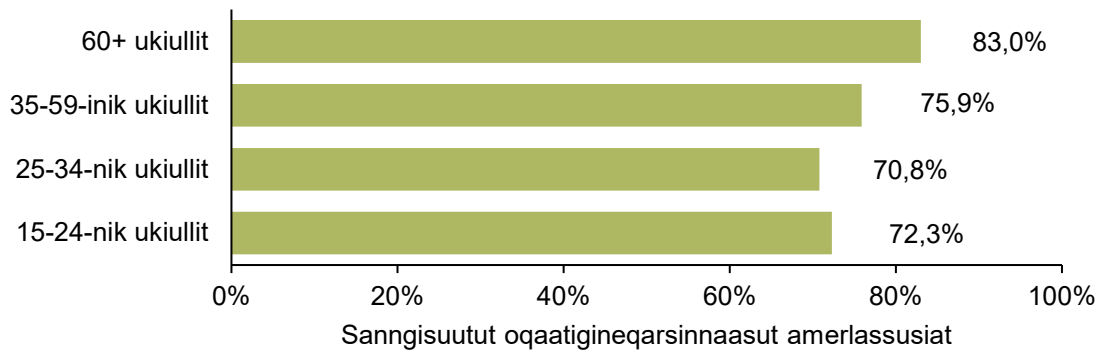
Takussutissiaq 2.3.1. Kommune Kujallermi (N=363) aamma nuna tamakkerlugu (N=2.196) peqataasut eqqarsartaatsimikkut peqqissusiat General Health Questionnaire (GHQ). 2018-imi Kalaallit Nunaanni Innuttaasut peqqissusiannik misissuineq.

Kommunimi GHQ-angusaq agguaqatigiissillugu 2,30-uvoq, nunalu tamakkerlugu 1,7-iulluni. Takussutissiaq 2.3.1-imi takuneqarsinnaavoq, Kommune Kujallermi peqataasut 76 %-ii eqqarsartaatsimikkut sanngisuutut oqaatigineqarsinnaasut, 24 %-illu eqqarsartaatsimikkut innarliasuusutut oqaatigineqarsinnaallutik. Agguataarnerup assinga nuna tamakkerlugu aamma atuuppoq.

Peqqissutsimik nammineq naliliinerup aamma inuunerup pitsaassusiata akerlianik eqqarsartaatsik-
kut peqqissutsimi suaassutsit ukiullu akornanni allanngorartoqarpoq.



Takussutissiaq 2.3.2. Kommune Kujallermi peqataasut eqqarsartaatsimikkut peqqissusiat Generel Health Questionnaire (GHQ), suaassutsinut agguartaarlugu. 2018-imi Kalaallit Nunaanni Innuttaasut peqqissusian-
nik misissuineq. N=358.



Takussutissiaq 2.3.3. Kommune Kujallermi peqataasut eqqarsartaatsimikkut peqqissusiat Generel Health Questionnaire (GHQ), ukioqatigiiaanut agguataarlugu. 2018-imi Kalaallit Nunaanni Innuttaasut peqqissusian-
nik misissuineq. N=357.

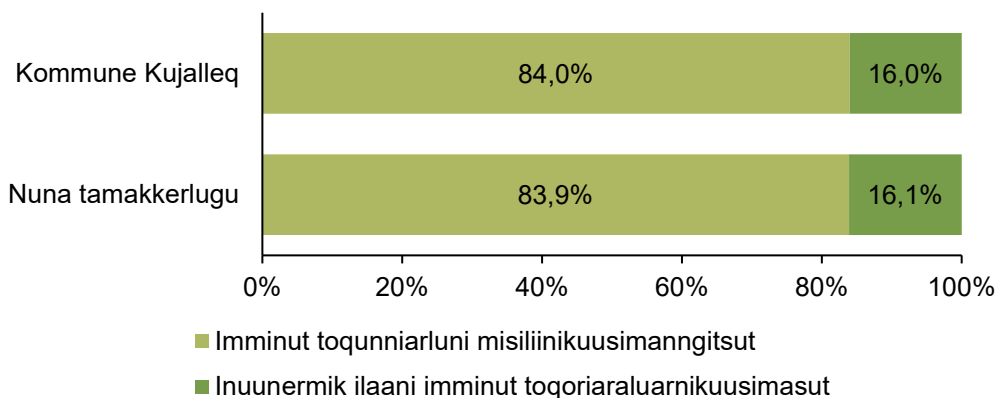
Takussutissiaq 2.3.2-mi takuneqarsinnaavoq, arnat (71 %-it) angutinut (83 %-inut) sanilliullugit ikin-
nerusut eqqarsartaatsimikkut sanngisuutut oqaatineqarsinnaasut. Suaassutsitigit assigiinngissutit
taakku kisitsisitigit qularnaatsuupput. Ilutigitillugu takussutissiaq 2.3.3-mi takuneqarsinnaavoq
ukioqatigiiaani nukarliunerusuni ikinnerusut eqqarsartaatsimikkut sanngisuutut oqaatineqarsin-
naasut, 15-iniit 24-nik ukiullit 73 %-ii sanngisuujusut, aamma 60-inik ukiullit imaluunniit ukioqqortu-
nerusut 83 %-ii sanngisuujullutik. Eqqarsartaatsikkulli peqqissutsimi assigiinngissutit kisitsisitigit
qularnaatsuunngillat.

2.4. Imminut toqunnissamik eqqarsaatit aamma imminut toqoriaraluarneq

Imminnut toquttut amerlassusiat 1970-ikkunnili Kalaallit Nunaanni qaffasippoq. Kingorna misissuisarnerit takutippaat nunap immikkoortuini assigiinngissutit annertuujusut, imminut toquttut amerlassusiat Tunumi aamma Avanersuarmi qaffasinnerpaajummata (Bjerregaard & Larsen, 2015). 2018-imi Kalaallit Nunaanni Innuttaasut peqqissusiannik misissuinerimi imminut toqunnissamik eqqarsaateqartarneq aamma imminut toqoriaraluarneq ima apeqqutigineqarput: "Pimoorutivillugu imminut toqunnissamik eqqarsaateqarnikuuit?" aamma "Imminut toqunniarlutit misiliinikuuit?". Peqataasut apeqqutinut taakkununga angertut apereqqinneqarput ukiup kingulliup ingerlanerani tamanna pisimanersoq.

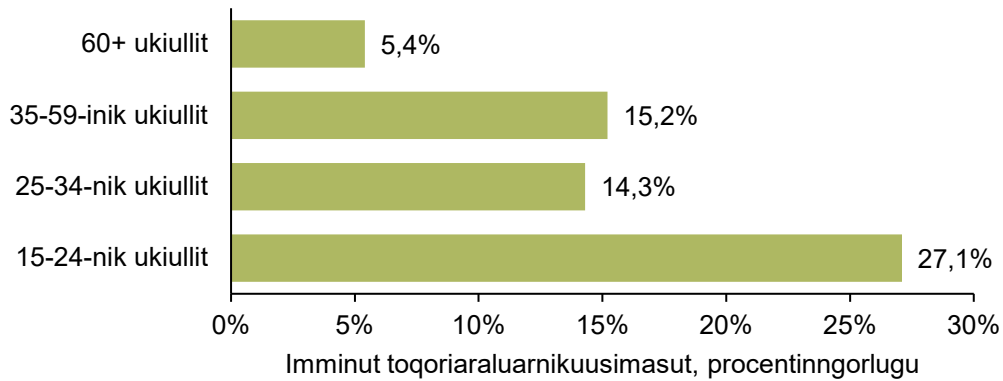
Imminut toqunnissamik eqqarsaatit: "Pimoorutivillugu imminut toqunnissamik eqqarsaateqarnikuuit?"

Imminut toqoriaraluarneq: "Imminut toqunniarlutit misiliinikuuit?"



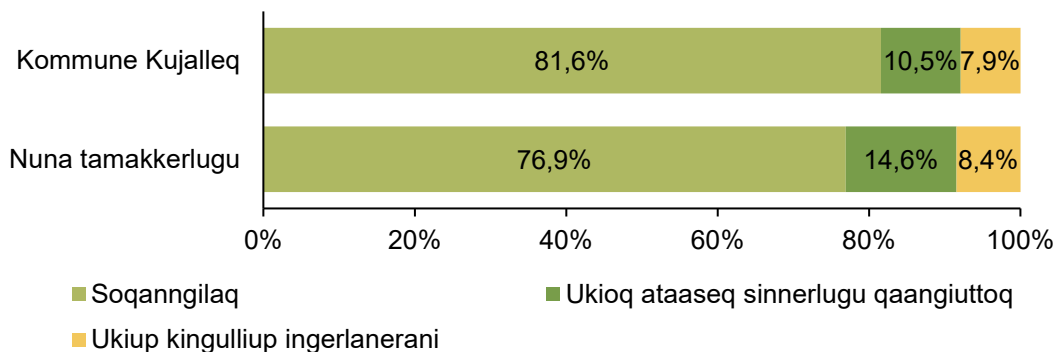
Takussutissiaq 2.4.1. Kommune Kujallerimi (N=371) aamma nuna tamakkerlugu (N=2.206) peqataasut akornanni imminut toqunniarluni misiliinikuuneq. 2018-imi Kalaallit Nunaanni Innuttaasut peqqissusiannik misissuineq.

Takussutissiaq 2.4.1-imi takuneqarsinnaavoq, Kommune Kujallerimi peqataasut 16 %-ii inuunermik ilaani imminut toqunniarlutik misiliisimasut. Agguataarneq taanna nuna tamakkerlugu agguataarneq assigivaa. Aammattaaq imminut toqoriaraluarsimasut akornanni ukiutigut assigiinngissut annertuvoq.



Takussutissiaq 2.4.2. Kommune Kujallermi peqataasut imminut toqunniarlutik misiliisimasut amerlassusiat, ukioqatigiiaanut agguataarlugu. 2018-imi Kalaallit Nunaanni Innuttaasut peqqissusiannik misissuineq. (N=368).

Takussutissiaq 2.4.2-mi takuneqarsinnaavoq, ukiutigut aamma imminut toqunniarluni misiliisimasut akornanni kisitsitigut assigiinngissutit qularnaatsut. Inuusunnerpaat (25-it inorlugit ukiullit) inuunermik ilaani imminnut toqunniarlutik misiliisimasut amerlanerpaajupput. Peqataasut 60-it sinnerlugit ukiullit 5 %-it imminut toqunniarlutik misiliisimapput. Imminut toqoriaraluarnermi suaassutsit akornanni allanngorartoqanngilaq.



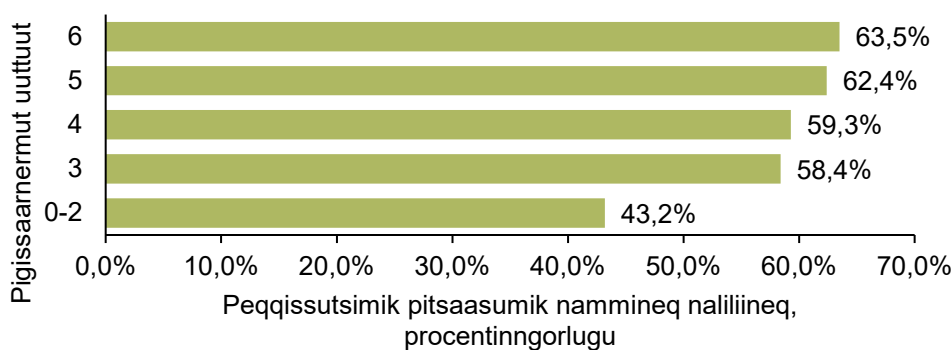
Takussutissiaq 2.4.3. Kommune Kujallermi (N=373) aamma nuna tamakkerlugu (N=2.206) peqataasut akornanni imminut toqunnissamik eqqarsaateqartarnerit. 2018-imi Kalaallit Nunaanni Innuttaasut peqqissusiannik misissuineq.

Takussutissiaq 2.4.3.-mi takuneqarsinnaavoq, Kommune Kujallermi peqataasut amerlanersaat imminut toqunnissamik eqqarsaateqarnikuunngitsut (82 %-it), 11 %-it ukioq ataaseq sinnerlugu qaangiuttoq misiginikuusimallugu, aamma 8 %-it ukiup kingulliup ingerlanerani misiginikuusimallugu. Nunamut tamarmut sanilliullugu Kommune Kujallermi imminut toqunnissamik eqqarsaateqarsimanngitsut amerlanerupput. Ataatsimut isigalugu imminut toqunnissamik eqqarsaateqartut amerlanngitsuinnaat imminnut toqoriaraluarsimanngillat. Tassunga ilanngullugu oqaatigineqarsinnaavoq, imminut toqunnissamik eqqarsaateqartarnerit ukioqatigiiaat ukiukinnerusut akornanni pinerusarsimasoq (misissueqqissaarnerit takutinneqanngillat).

2.5. Peqqissutsimut tunngasutigut inuuniarnikkut assigiinngissutit

Inuiaqatigiinni tamani inuuniarnikkut assigiinngissutit piupput, inuit ilaat allanut sanilliullutik pigissaarnerullutik. Peqqissutsimut tunngatillugu inuuniarnikkut assigiinngissut pilersarpoq, peqqissuseq imaluunniit peqqissutsimut uuttuutit aalajangersimasut aqqissuussamik pigissaarnerup aallaavigalugu aamma allanngorartinneqaraangata. Pigissaarnerup inuunitsinni atukkatsinnut aamma peqqissutsikkut pissusilersuutitsinnut atassuteqarnerannik tamanna pissuteqarpoq (Diderichsen, Andersen, & Manuel, 2011).

Pigissaarnerup uuttuutit assigiinngitsut atorlugit uuttorneqarsinnaavoq, 2018-imilu Kalaallit Nunaanni Innuttaasut peqqissusiannik misissuinerimi angerlarsimaffimmi atorlutigit iluaqutissat amerlassusiat pigissaarnermut uuttuutit atorneqarpoq. Siusinnerusukkut misissuinerit takutinnekuaat, uuttuut taanna peqqissutsimut tunngatillugu inuuniarnikkut assigiinngissutinut uuttuutigissallugu naleqquttuusoq (Bjerregaard, Dahl-Petersen, & Larsen, 2018). 2018-imi Kalaallit Nunaanni Innuttaasut peqqissusiannik misissuinerimi peqataasut tamarmik angerlarsimaffimmini atorlutigit arlalinnik pigisaqarnerisut aperineqarput: video/DVD, qarasaasiaq, mikrobølgeovni, errorsivik, erruivik maskiina aamma internetti, akissutissatut periarfissaralugit: Aap aamma Naamik. Inooqataanikkut inississimaffik aallaavigalugu peqqissutsip qanoq allanngorarsinnaaneranut assersuutit pigissaarnermut uuttuut peqqissutsimik nammineq naliliinermit atatillugu takussutissiami ataniittumi takutinneqarpoq.



*Pigissaarnermut uuttuut inuit ataasiakkaat atorlutigit arlalinnik atugassaqarnerat naapertorlugu nalilersuinerimi atorneqarpoq, 0-2 pigissaarnermut qaffasissutisimi appasinnerpaajulluni, 6-i pigissaarnermut qaffasissutisimi qaffasinnerpaajulluni.

Takussutissiaq 2.5.1. Kommune Kujallerimi peqqissutsimik pitsaasumik nammineq naliliineq, pigissaarnermut uuttuummumt agguataarlugu. 2018-imi Kalaallit Nunaanni Innuttaasut peqqissusiannik misissuineq. N=261.

Takussutissiaq 2.5.1-imi takuneqarsinnaavoq, pigissaarnerup qaffakkiartornera malillugu peqqissutsiminnik pitsaasumik nammineq naliliisut amerlassusiat qaffakkiartortoq. Ataqaqatigiinnerli taanna Kommune Kujallerimi kisitsisigit qularnaatsuunngilaq, nunali tamakkerlugu qularnaatsuulluni. Takuneqarsinnaavorli Kommune Kujallerimi peqqissutsiminnik pitsaasumik nammineq naliliisut akornanni pigissaarnerpaat amerlanerpaajusut.

3 Timimik aalatitsisarnq aamma nerisaqarneq

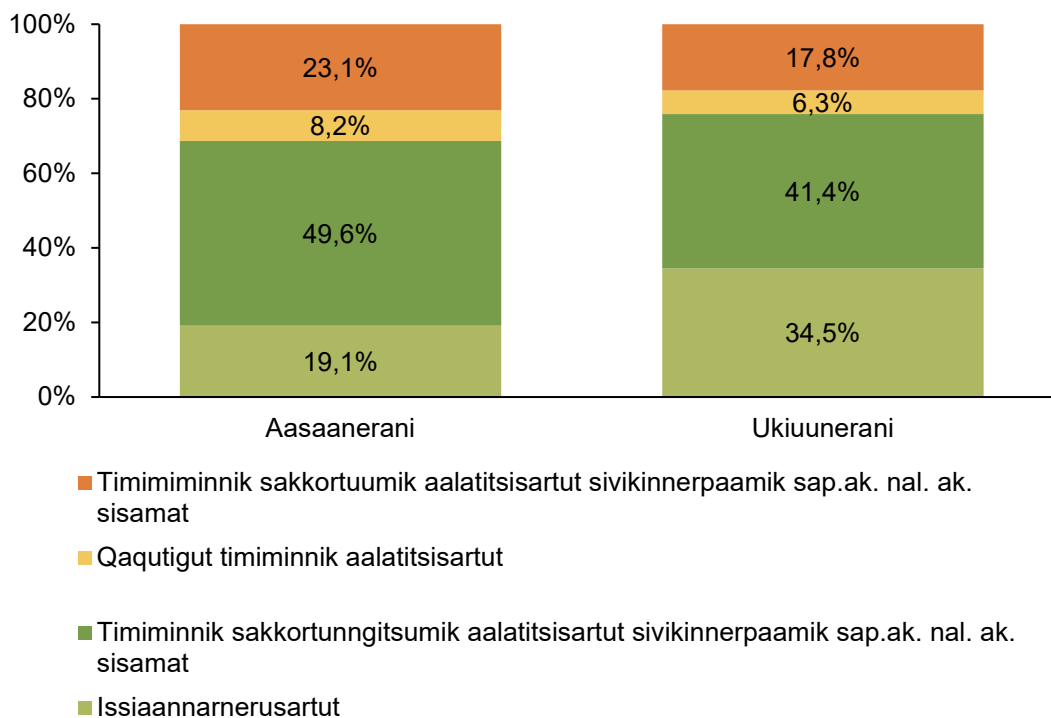
Timimik aalatitsineq (inuussutissarsiutigalugu sulineq, angerlarsimaffimmi suliassat, assartuineq, timersorneq, sunngiffimmi sammisaqarneq) aamma assigiinngisitaartunik nerisaqarneq peqqinartumik inooriaaseqarnermut tapertaapput. Timimik aalatitsineq aamma nerisaqarneq ataatsimoorillugit ileqqunut Kalaallit Nunaanni innuttaasut akornanni peqqissutsikkut unammilligassat anginerit ilaanni pingaarnernerpaatut pissutaapput, tassalu pualavallaarneq annertusiartuinnartoq (kapitali 4 takuuk).

3.1. Timimik aalatitsisarneq

2018-imi Innuttaasut peqqissusiannik misissuinermi peqataasut ima aperineqarput: “Qaammatini kingullerni aqqaneq-marlunni sunngiffinni timimik aalatitsinermut atatillugu nassuiaat sorleq ilinnut tulluarnerea – aasakkut aamma ukiukkut?”, akissutissatut periarfissaralugit: Issialluni suliaqarneq (atuarneq, fjernsynimik isiginnaarneq, il.il.), sapaatip akunneranut sivikinnerpaamik nalunaaquttap akunnerini sisamani sakkortunngitsumik timigissarneq (pisulluni pisiniarfilarneq imaluunniit suliffimmut suliffimmiillu pisunneq, illup iluani oqitsunik suliaqarneq, il.il.), ilaannikkooriarluni timigissartarneq (timersorneq, qimusserneq, il.il.), timigissaatigalugu timersorneq imaluunniit sapaatip akunneranut sivikinnerpaamik nalunaaquttap akunnerini sisamani timimik aalatitsiffiusunik allanik sammisaqarneq, aamma sapaatip akunneranut arlaleriarluni timersorneq aamma sakkortuumik sungiusarneq. Immikkoortut taaneqartut kingulliit marluk nalunaarusiami uani ataatsimoortinneqarput, sapaatip akunneranut sivikinnerpaamik nalunaaquttap akunnerini sisamani sakkortuumik timimik aalatitsilluni sammisaqarnermut.

Timimik aalatitsisarneq:
“Qaammatini kingullerni
aqqaneq-marlunni sunngiffinni
timimik aalatitsinermut atatil-
lugu nassuiaat sorleq ilinnut
tulluarnerea - aasakkut aamma
ukiukkut?”

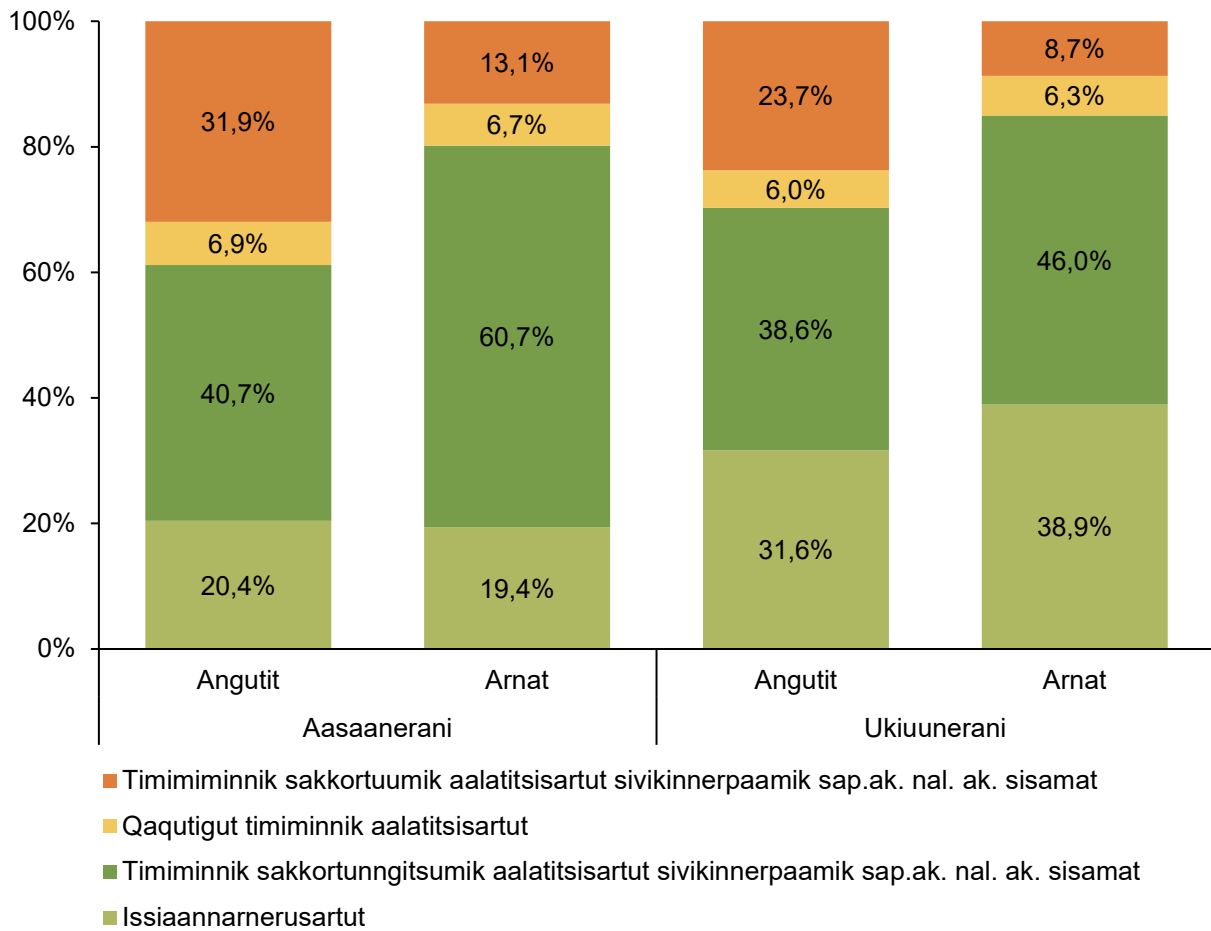
Nerisaqarnermut- Timigissarnermullu Siunnersuisoqatigiit innersuussutigivaat meeqqat inersimasullu ullormut sivikinnerpaamik nalunaaquttap akunnerani ataatsimi aalasassasut. Aalaneq tassaa-sinnaavoq suliffimmut suliffimmiillu pisunneq imaluunniit cykkilerneq, piniariarneq, eqqiaaneq, timersorneq, arsaanneq allarpassuillu (Peqqissutsimut Naalakkersuisoqarfik, 2015)



Takussutissiaq 3.1.1. Kommune Kujallermi qaammatini kingullerni 12-imi aasaanerani (N=453) aamma ukiuunerani (N=453) sunngiffimmi timimik aalatitsineq. 2018-imi Kalaallit Nunaanni Innuttaasut peqqissusianik misissuineq.

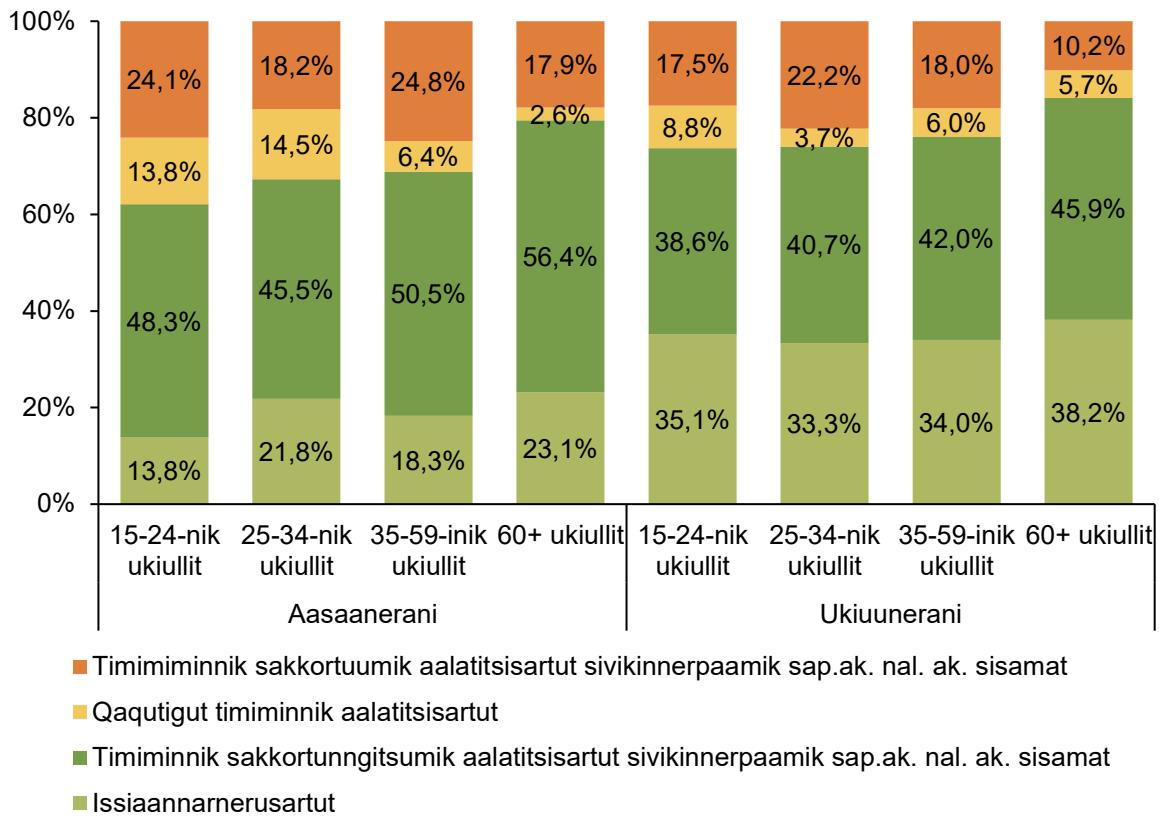
Takussutissiaq 3.1.1.-mi takuneqarsinnaavoq, Kommune Kujallermi peqataasut qaammatini kingullerni aqqaneq-marlunni sunngiffimmi timimik aalatitsilluni sammisaqarnerisa agguataarneqarnerat, aasaanerani aamma ukiuunerani. Takussutissiap takutippaa, ataatsimut isigalugu amerlanerit ukiuuneranut sanilliullugu aasaanerani timiminnik aalatitsinerusartut. Kommune Kujallermi peqataasut affaat aasaanerani sapaatip akunneranut sivikinnerpaamik nalunaaquttap akunnerini sisamani sakkortunngitsumik timiminnik aalatitsisarput, 23 %-illu sapaatip akunneranut sivikinnerpaamik nalunaaquttap akunnerini sisamani sakkortuumik timiminnik aalatitsisarlutik. Kommune Kujallermi peqataasut 41 %-ii ukiuunerani sapaatip akunneranut sivikinnerpaamik nalunaaquttap akunnerini sisamani sakkortunngitsumik timiminnik aalatitsisarput, 18 %-illu sapaatip akunneranut sivikinnerpaamik nalunaaquttap akunnerini sisamani sakkortuumik timiminnik aalatitsisarlutik. 19 %-it aasaanerani sunngiffimmini issiaannarnerusarput, ukiuunerani 35 %-iullutik.

Kommune Kujallermisulli nuna tamakkerlugu peqataasut amerlanerit ukiuuneranut sanilliullugu aasaanerani timiminnik aalatitsinerusartut takuneqarsinnaavoq. Nuna tamakkerlugu peqataasut affaat aasaanerani sapaatip akunneranut sivikinnerpaamik nalunaaquttap akunnerini sisamani sakkortunngitsumik aalatitsisarput, 28 %-illu sapaatip akunneranut sivikinnerpaamik nalunaaquttap akunnerini sisamani timiminnik sakkortuumik aalatitsisarlutik. Kommune Kujallermi agguataarneq assigilluinnangajappaa. Kommune Kujallermut sanilliullugu nuna tamakkerlugu ukiuunerani timiminnik aalatitsisartut amerlanerupput. Nunamut tamarmut (27 %-inut) sanilliulluni kommunimi (35%-it) amerlanerulaartut ukiuunerani sunngiffimmini issiaannarnerusarput (paasissutissat takutinneqanngillat).



Takussutissiaq 3.1.2. Kommune Kujallermi aasaanerani aamma ukiuunerani timimik aalatitsisarneq suaasutsinut agguataarlugu. 2018-imi Kalaallit Nunaanni Innuttaasut peqqissusiannik misissuineq. N=453.

Takussutissiaq 3.1.2.-mi takuneqarsinnaavoq, aasaanerani aamma ukiuunerani timimik aalatitsisarnermut tunngatillugu suaasutsit akornanni kisitsisitigut qularnaatsunik assigiinngisuteqartoq. Angutit arnanut timiminnik sakkortuumik aalatitsisarnermikkut ikinnerusunut, aasaanerani (13 %-inut) aamma ukiuunerani (9 %-inut), sanilliullutik amerlanerusut aasaanerani (32 %-it) aamma ukiuunerani (24 %-it) sapaatip akunneranut sivikinnerpaamik nalunaquttap akunnerini sissamani timiminnik sakkortuumik aalatitsisarput. Tassunga atatillugu arnat angutinut (32 %-inut) sanilliullutik ukiuunerani issiaannarnerusartut (39 %-iusut) amerlanerupput.

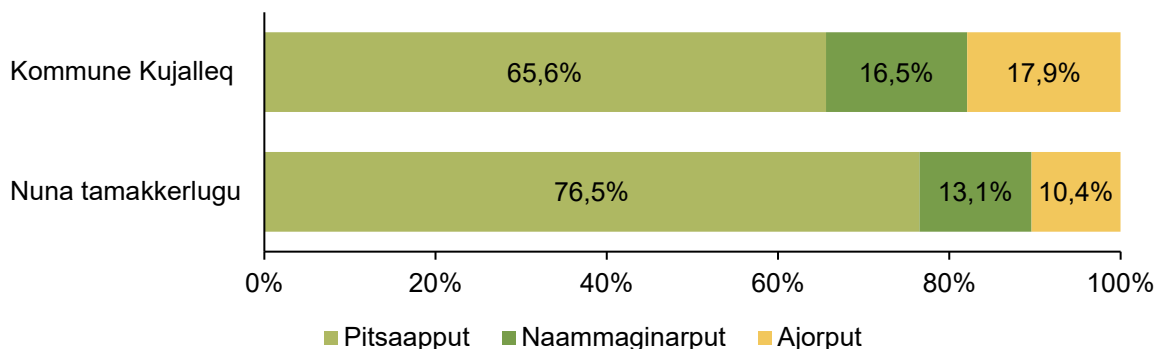


Takussutissiaq 3.1.3. Kommune Kujallermi aasaanerani (N=453) aamma ukiuunerani (N=453) timimik aalatitsisarneq, ukiuinut agguataarlugu. 2018-imi Kalaallit Nunaanni Innuttaasut peqqissusiannik misissuineq.

Timimik aalatitsisarnerup sakkortussusianut tunngatillugu ukioqatigiiaat akornanni assigiinngitsoqarpoq, tamannalu takussutissiaq 3.1.3.-mi takuneqarsinnaavoq. Assigiinngissutit taakku aasaanerani timimik aalatitsisarnermut tunngatillugu kisitsisitigut qularnaatsuupput, ukiuuneranulli tunngatillugu taamaannani. Ataatsimut isigalugu ukioqatigiiaani tamani ukiuuneranut sanilliullugu aasaanerani timiminnik aalatitsinerusarput, aamma amerlanerit aasaaneranut sanilliullugu ukiuunerani issiaannarnerusarlutik. Ukioqatigiiaani 60-inik imaluunniit amerlanerusunik ukiulinni sapaatip akunneranut sivikinnerpaamik nalunaaquttap akunnerini sisamani sakkortunngitsumik timiminnik aalatitsisartut amerlanerpaajupput, aasaanerani (56 %-it) aamma ukiuunerani (46 %-it). Tassunga tunngatillugu 15-iniit 24-t akornanni ukiullit amerlanerusut (24 %-it) aamma 35-niit 59-it akornanni ukiullit (25 %-it), aasaanerani sapaatip akunneranut sivikinnerpaamik nalunaaquttap akunnerini sisamani timiminnik sakkortuumik aalatitsisarput, ukiuunerani 25-niit 34-t akornanni ukiullit amerlanerpaajullutik (23 %-it). Ukioqatigiiaani tamani pingajorarterutaasa missaanniittut ukiuunerani sunngiffimminni issiaannarnerusarput, aasaaneranut tunngatillugu ukioqatigiiaat akornanni allannorarluni.

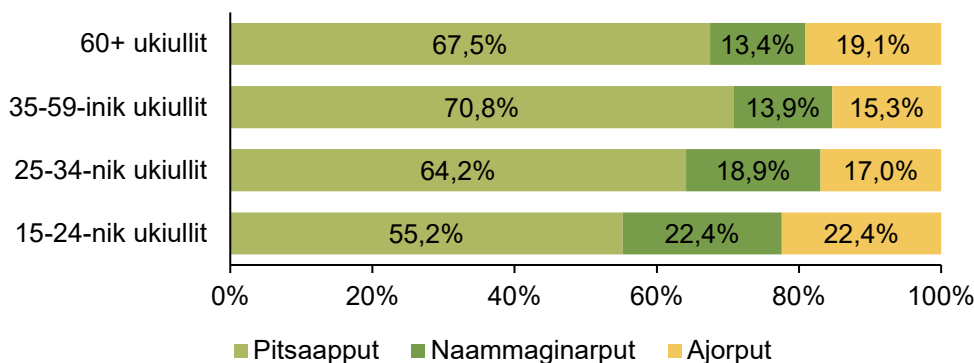
2018-imi Innuttaasut peqqissusiannik misissuinermi peqataasut ima aperineqarput: "Nunaqarfigisanni/illoqarfigisanni timimik aalatitsinissamut periarfissat qanoq igivigit?", akissutissatut periarfissaralugit: pitsalluinnarput, pitsaapput, naammaginarput, ajorput, ajorluinnarput. Nalunaarsuutini ataaniittuni pitsaalluinnarput aamma pitsaapput ataatsimoorinneqarput, imaalillugit "Pitsaapput", aammattaaq ajorput aamma ajorluinnarput ataatsimoorinneqarput, imaalillugit "Ayorput".

Timimik aalatitsinissamut periarfissaq: "Nunaqarfigisanni/illoqarfigisanni timimik aalatitsinissamut periarfissat qanoq igivigit?"



Takussutissiaq 3.1.4. Kommune Kujallermi (N=453) aamma nuna tamakkerlugu (N=2.577 timimik aalatitsinissamut periarfissaq. 2018-imi Kalaallit Nunaanni Innuttaasut peqqissusiannik misissuineq.

Takussutissiaq 3.1.4-mi takuneqarsinnaavoq, nunamut tamarmut (77 %-inut) sanilliullugu Kommune Kujallermi ikinnerusut (66 %-it) timimik aalatitsinissamut pitsaasunik periarfissaqarlutik naliliisut.



Takussutissiaq 3.1.5. Kommune Kujallermi timimik aalatitsinissamut periarfissaq, ukioqatigiiaanut agguataarlugu. 2018-imi Kalaallit Nunaanni Innuttaasut peqqissusiannik misissuineq. N=453

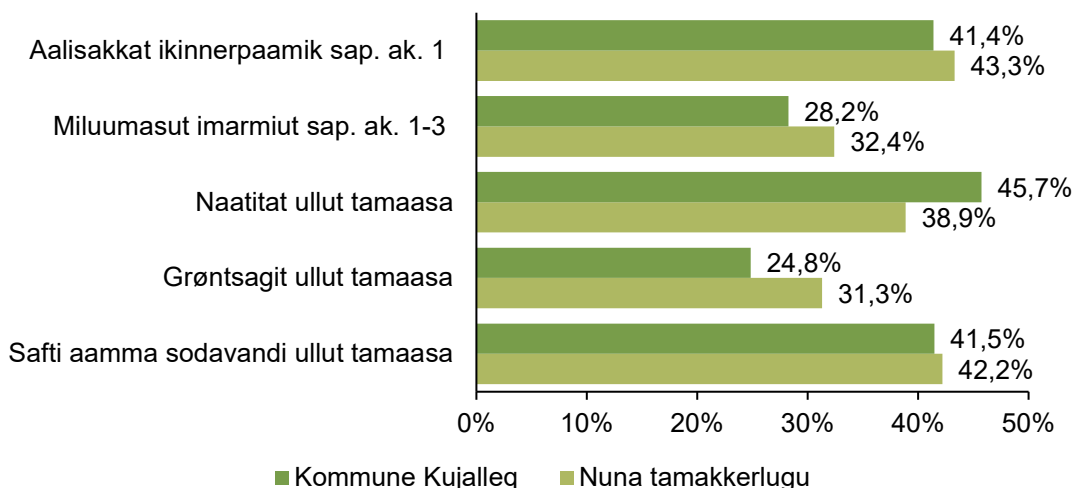
Aammattaaq takussutissiaq 3.1.5-imi takuneqarsinnaavoq, 35-niit 59-inut ukiulinni amerlanerpaat (71 %-it) kommunimi timimik aalatitsinissamik periarfissat pitsaasusut naliliisut. 15-iniit 24-t akornanni ukiulinni affaasa missaanniittut (55 %-it) kommunimi timimik aalatitsinissamut periarfissatik pitsaasusut naliliillutik. Assigiinngissutilli taakku kisitsisitigut qularnaatsuunngillat.

3.2. Nerisarisartakkt

Najukkami pisaanik nerisaqartarneq (puisi, arfeq, aalisagaq, tuttu il.il.) appariartorsimavoq, aammalu nerisassanik avataaniit tikisitanik atuineq ukiuni kingullerni 100-ni qaffakkiartorsimalluni (Dahl-Petersen, Larsen, Nielsen, Jørgensen, & Bjerregaard, 2016). Miluumasunik imarmiunik aamma aalisakkanik assigiaginnarmik nerisaqarneq, aamma taamatut nerisassanik avataaniit tikisitanik assigiaginnarmik nerisaqarneq peqqissutsimut iluaqutaangilaq. Siusinnerusukkut innuttaasut peqqissusiannik misissuisarnerni takuneqarsinnaavoq, pingaartumik tungusunnitsunik imigaqartarneq qaffariaateqarsimasoq, aamma nerisaqariaatsit allanngornerat peqqissutsimut unammillernarsinnaasut (Dahl-Petersen allallu, 2016).

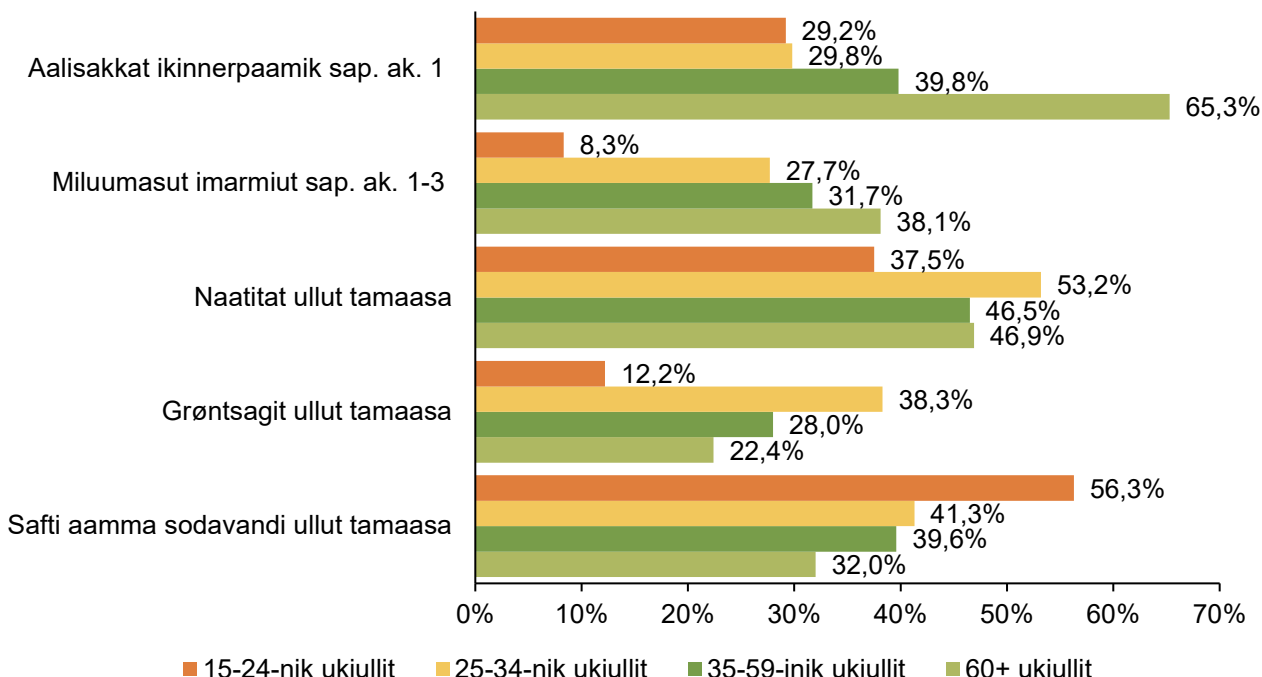
- Nerisanut uuttuutit:
- Ullut tamaasa naatitartortarpoq
 - Ullut tamaasa grøntsagitortarpoq
 - Ikinnerpaamik sapaatip akunneranut ataasiarluni aalisagartortarpoq
 - Sapaatip akunneranut 1-3-riarluni miluumasut imarmiut neqaannik nerisarloq
 - Ullut tamaasa saftimik imaluunniit sodavandimik imertarpoq

Inuunerittap aamma Nerisaqarnermut Timigissarnermullu Siunnersuisoqatigiit nerisassatut innersussutaat naapertorlugit nerisarisartakkanut uuttuutit arlallit ineriartortinneqarput, aamma 2018-imi Innuttaasut peqqissusiannik misissuinermit nalunaarusiami ilanngunneqartunik. Pingaartillugu taaneqassaaq, uuttuutini pitsaasut pitsaanngitsillu takuneqarmata. Ullut tamaasa naatitartortarneq grøntsagitortarnerlu, aamma sapaatip akunneranut ataasiarluni aalisagartortarneq pitsaasutut isigineqarput, ullut tamaasa saftitortarneq sodavanditortarnerlu pitsaanngitsutut isigineqarlutik. Immik-korluinnaq ippoq miluumasut imarmiut neqaannik sapaatip akunneranut 1-3-riarluni nerisarneq. Tamanna kalaallit kulturianut ilaanera pissutigalugu pitsaasutut isigineqarsinnaavoq, kisiannili ilutigillugu miluumasunik imarmiunik nerivallaarneq peqqissutsimut ajoqutaasumik kinguneqarsinnaavoq, mingutsitsineq pissutigalugu.



Takussutissiaq 3.2.1. Kommune Kujallermit (N=408) aamma nuna tamakkerlugu (N=2.380) nerisarineqartartut (aalisakkt, miluumasut imarmiut, naatitat, grøntsagit aamma safti sodavandilu). 2018-imi Kalaallit Nunanni Innuttaasut peqqissusiannik misissuineq.

Takussutissiaq 3.2.1.-imi takuneqarsinnaavoq, Kommune Kujallermi aamma nuna tamakkerlugu nerisaqarnermut uuttuutinik eqqortitsisut amerlassusiat assigiinngitsuusut. Nunamut tamarmut sanilliullugu (39 %-inut) Kommune Kujallermi (46 %-it) ullut tamaasa naatitartortartut amerlanerupput. Kommune Kujallermi 42 %-it ullut tamaasa saftimik aamma sodavandimik imigaqartarput, 41 %-it sapaatip akunneranut ikinnerpaamik ataasiarlutik aalisagartortarlutik, 25 %-it ullut tamaasa grøntsagartortarlutik aamma 28 %-it sapaatip akunneranut 1-3-riarlutik miluumasunik imarmiunik nerisaqartarlutik. Ataatsimut isigalugu amerlassusit nunamut tamarmut sanilliullugit ikinnerupput.



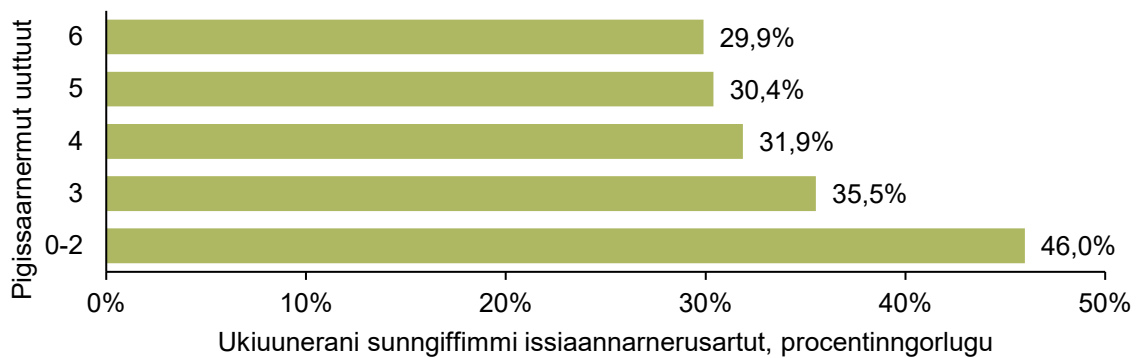
Takussutissiaq 3.2.2. Kommune Kujallermi nerisarineqartartut (aalisakkat, miluumasut imarmiut, naatitat, grøntsagit aamma safti sodavandilu), ukiuinut agguataarlugu. 2018-imi Kalaallit Nunaanni Innuttaasut peqqissusiannik misissuineq. N=428-429.

Takussutissiaq 3.2.2-mi takuneqarsinnaavoq, nerisassanik assigiinngitsunik nerisarnerup agguataarnera ukioqatigiiaat akornanni assigiinngissuteqartut. Sapaatip akunneranut ikinnerpaamik ataasiarlutik aalisagartortartut aamma sapaatip akunneranut 1-3-riarlutik miluumasunik imarmiunik nerisaqartartut amerlassusiat ukioqqortusiartorneq malillugu qaffakkiartorpoq. Taamaalilluni 60-inik imaluunniit amerlanerusunik ukiullit amerlanerusut (65 %-it), aamma 15-iniit 24-t akornanni ukiullit ikinnerusut (29 %-it) sapaatip akunneranut ikinnerpaamik ataasiarlutik aalisagartortarput, aamma 60-inik imaluunniit amerlanerusunik ukiullit amerlanerusut (38 %-it), aamma 15-iniit 24-t akornanni ukiullit ikinnerusut (8 %-it) sapaatip akunneranut 1-3-riarlutik miluumasunik imarmiunik nerisaqartarlutik. Akerlianik ullut tamaasa saftitorlutillu sodavanditortartut amerlassusiat ukioqqortusiartorneq malillugu appariartorpoq. Taamaalilluni 15-iniit 24-t akornanni ukiullit affaat (56 %-it), aamma 60-inik imaluunniit amerlanerusunik ukiullit pingajorarterutaat (32 %-it) ullut tamaasa saftitorlutillu sodavanditortarput. Ukioqatigiiaanut ukioqqortunerusunut sanilliullugu 15-iniit 24-t akornanni ukiullit naatitartornikinnerullutillu (38 %-it) grøntsagitornikinnerupput (12 %-it). Ukioqatigiiaat akornanni

assigiinngissutit miluumasunik imarmiunik, grøntsaginik aamma aalisakkanik nerisaqarnermi kisitsisitigut qularnaatsuupput. Angutit arnallu akornanni allanngorartoqanngilaq.

3.3. Timimik aalatitsisarnermi aamma nerisaqarnermi inuuniarnikkut assigiinngissutit

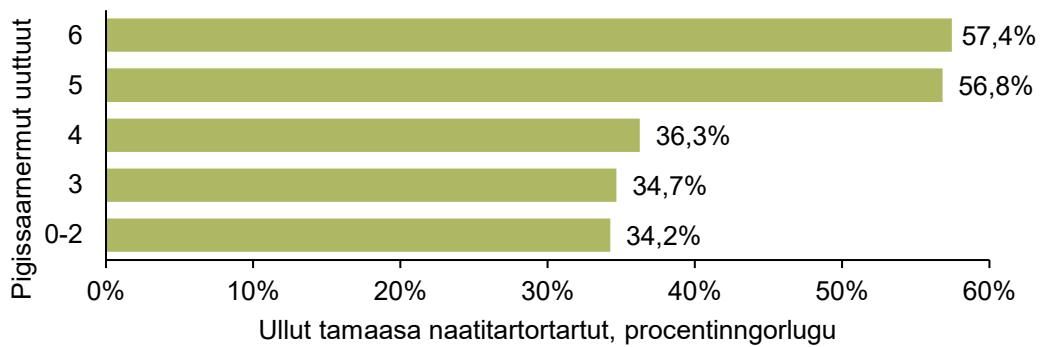
Timimik aalatitsisarnermi aamma nerisaqarnermi inuuniarnikkut assigiinngissutit uuttuutit toq-qakkanut, immikkoortumi qulaaniittumi nassuiarneqartunut, tunngatillugit uani takutinneqarput. Timimik aalatitsinikkut aamma nerisaqarnermi inuuniarnikkut assigiinngissutit aasaanerani sunngiffiminni sakkortuumik sammisaqartartut, aamma ullut tamaasa grøntsagitortartut akornanni takuneqarsinnaavoq.



*Pigissaarnermut uuttuut inuit ataasiakkaat atorlutigut arlalinnik atugassaqaqarnerat naapertorlugu nalilersuinerne atorneqarpoq, 0-2 pigissaarnikkut qaffasissutsimi appasinnerpaajulluni, 6-i pigissaarnikkut qaffasissutsimi qaffasinnerpaajulluni.

Takussutissiaq 3.3.1. Kommune Kujallerne pigissaarnermut atatillugu aasaanerani sunngiffiminni issiaannarnerusartut amerlassusiat. 2018-imi Innuttaasut peqqissusiannik misissuineq. N=156.

Takussutissiaq 3.3.1-imi takuneqarsinnaavoq, ukiuunerani sunngiffimmi issiaannarnerusartut amerlassusiat pigissaarnerup qaffakkiartornera malillugu appariartortoq. Peqataasut akornanni pigissaarnerpaat 30 %-ii aamma pigissaannginnerpaat affangajaat (46 %-it) ukiuunerani sunngiffiminni issiaannarnerusarput. Assigiinngissutit taakku kisitsisitigut qularnaatsuupput, aamma agguataarnerup assinga nuna tamakkerlugu takuneqarluni.



*Pigissaarnermut uuttuut inuit ataasiakkaat atortutigut arlalinnik atugassaqarnerat naapertorlugu nalilersuinermi atorneqarpoq, 0-2 pigissaarnikkut qaffasissutsimi appasinnerpaajulluni, 6-i pigissaarnikkut qaffasissutsimi qaffasinnerpaajulluni.

Takussutissiaq 3.3.2. Kommune Kujallermi ullut tamaasa naatitartortartut amerlassusiat. 2018-imi Innuttaasut peqqissusiannik misissuineq. N=184.

Takussutissiaq 3.3.2-mi takuneqarsinnaavoq, pigissaarnerup appariartornera malillugu ullut tamaasa naatitartortartut ikiliartortut. Ullut tamaasa naatitartortartut pigissaarnerpaat akornanni amerlanerpaajupput, 57 %-it ullut tamaasa naatitartortartut. Ullut tamaasa naatitartortartut pigis-sannginnerpaat akornanni ikinnerpaajupput, (34 %-iullutik). Assigiinngissutit taakku kommunimi aamma kisitsisitigut qularnaatsuupput, soorlutaaq nuna tamakkerlugu taamaattut.

Taamaalilluni Kommune Kujallermi timimik aalatitsisarnermi aamma nerisaqarnermi inuuniarnikkut assigiinngitsoqartoq takuneqarsinnaavoq.

4 Aarlerinaatinut pissutaasut

Peqqinneq aamma ilorrisimaarneq pissutsinit assigiinngitsorpasuarmit sunnerneqartarpoq – pissutsit peqqissutsimut pitsaanngitsumut, napparsimanermut aamma toqumut attuumassutillit aarlerinaatinut pissutaasutut ilisimaneqarput. Ataatsimut isigalugu inuiaqatigiit peqqissuugaluartut, aamma kommunimi innuttaasut amerlanerit peqqissuugaluartut peqqissuseq assigiinngitsutigut suli pitsanngorsarneqarsinnaalluarpoq.

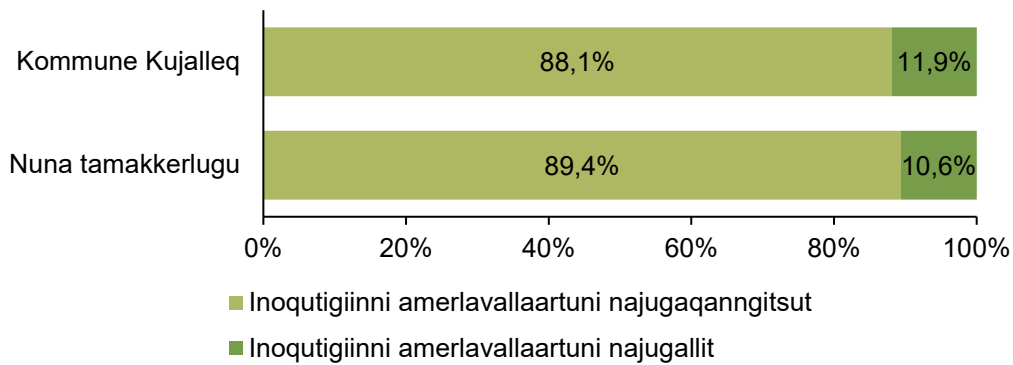
Kommunimi peqqissutsimut aarlerinaatinut pissutaasut killiffiat kapitalimi tulliuuttumi saqqummiunneqassapput. Aarlerinaatinut pissutaasut inuiaqatigiit peqqissusiannut uuttuutit, Inuunerittamit nakkutigineqartut, tunuliaqutaralugit toqqarneqarput.

4.1. Ineqarnikkut pissutsit

Ineqarnikkut pissutsit kommunimi massakkut inuuniarnermi atukkanut pingaarutilimmik nassuiaataapput. Najugaqarfipput, aamma najugaqarnitsinni atukkavut peqqissutsitsinnut sunnuteqartorujussuupput. Ineqarnikkut pitsaanngitsumik atugaqaraanni peqqissutsimut pitsaanngitsumik sunnuteqarsinnaavoq, aamma pingaartumik inoqutigiit amerlavallaarnerisa peqqissutsimut pingaaruteqarnera takuneqarnikuvoq (Hansen, Larsen, Bjerregaard, & Riva, 2020). Ilassutigineqartariaqarporli inoqutigiit amerlavallaarnerannut uuttuut paasissutissanit tunngaveqarmat, aamma inuit ataasiakkaat aamma kulturi pissutigalugu qanilluni najugaqatigiinnissamut pissutaasut eqqarsaatigineqanngimmata. Piviusorli suli tassaavoq inissaqarpiannngitsumi amerlasuujulluni najugaqaraanni nappaatit tunillaassuuttarmata aamma tunillaassunneq sukkanerusumik siaruartarmat.

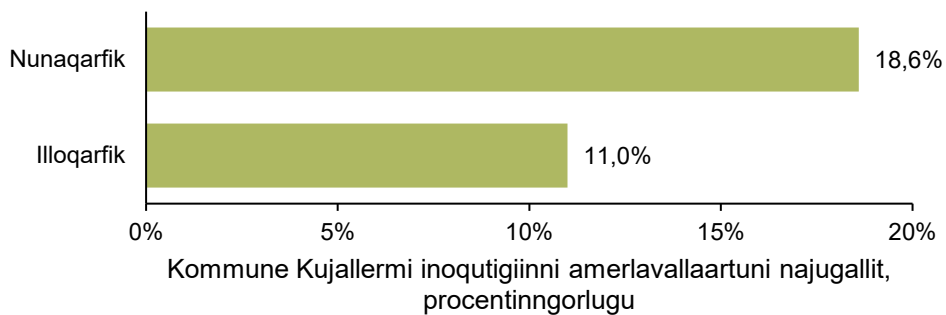
Inoqutigiit amerlavallaartut: Angerlarsimaffik inimut ataatsimut marlunnik imaluunniit amerlanerusunik inuttalik.

Innuttaasut peqqissusiannik misissuinermi peqataasut ima aperineqarput: "Angerlarsimaffigisat qassinik ineeraqarpa?" aamma "Angerlarsimaffigisanni qassit najugaqarpat?". Apeqqutit taakku marluk tunngavigalugit inoqutigiit amerlavallaarnerisut naatsorsorneqarsinnaavoq. Kommuneqarfik Sermersooq Tunumi peqataasut angerlarsimaffimmi inimut ataatsimut agguaqatigiissillugu inuit 1.39-t najugaqarput, aamma Kommuneqarfik Sermersooq Kitaani angerlarsimaffimmi inimut ataatsimut aqquaqatigiissillugu inuit 0.93-it najugaqarlutik. Inoqutigiit amerlavallaartut angerlarsimaffimmi inimut ataatsimut inunnik marlunnik amerlanerusunilluunniit inuttallit matumani pineqarput (Riva, Larsen, & Bjerregaard, 2014).



Takussutissiaq 4.1.1. Kommune Kujallermi (N=450) aamma nuna tamakkerlugu (N=2.571) ineqarnikkut pis-sutsit. 2018-imi Kalaallit Nunaanni Innuttaasut peqqissusiannik misissuineq.

Takussutissiaq 4.1.1-imi takuneqarsinnaavoq, Kommune Kujallermi peqataasut amerlanerpaartaat (88 %-it) inoqutigiinni amerlavallaartuni najugaqanngitsut, 12 %-it inoqutigiinni amerlavallaartuni naj-gaqarlutik. Agguataarneq taanna nuna tamakkerlugu agguataarnerup assigivaa. Ineqarnikkut pis-sutsit peqataasut illoqarfimmeernersut imaluunniit nunaqarfimmeernersut malillugu allanngorartar-nerat siusinnerusukkut takuneqartarpoq.



Takussutissiaq 4.1.2. Kommune Kujallermi inoqutigiinni amerlavallaartuni najugallit amerlassusiat, najuga-qarfinnut agguataarlugu. 2018-imi Kalaallit Nunaanni Innuttaasut peqqissusiannik misissuineq. N=449.

Takussutissiaq 4.1.2-mi takuneqarsinnaavoq, kommunip nunaqarfiini innuttaasut 19 %-it inoqutigi-inni amerlavallaartuni najugaqartut, kommunip illoqarfiini innuttaasut 11 %-ii assinganik atugaqartut. Kommunilli illoqarfiisa nunaqarfiisalu akornanni inoqutigiit amerlavallaarnerisa assigi-inngissutaat kisitsisitigut qularnaatsuunngillat. Kisitsisit ilimanarsisippaat, Kommune Kujallermi nu-naqarfinni ineqarnikkut pissutsit nuna tamakkerlugu agguaqatigiissitsinermi pitsaannerusut, nuna tamakkerlugu nunaqarfinni najugallit 27 %-ii inoqutigiinni amerlavallaartuni najugaqarmata (kisitsisit takutinneqanngillat).

Inoqutigiit amerlavallaarnerat ukiunut atassuteqartoq paasinarsivoq, pingaartumik 35-t ataallugit ukiullit inoqutigiinni amerlavallaartuni najugaqarlutik. Tamanna inoqutigiinni amerlavallaartuni me-erarisat suli angerlarsimaffimmi najuqarnerannik amerlasuutigut pissuteqarneranut naleqquppoq.

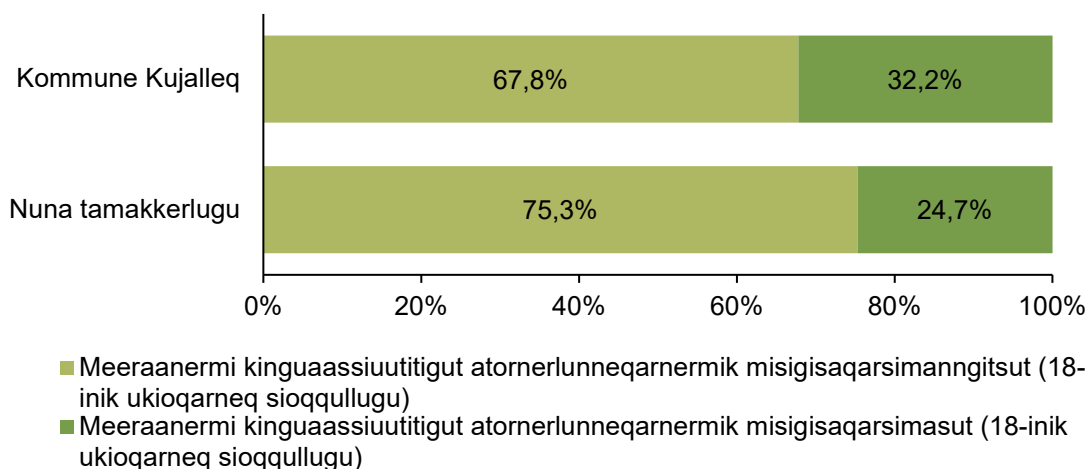
4.2. Kinguaassiuutitigut atornerlu- isarneq

Meeqqanut inuusuttunullu kinguaassiuutitigut atornerlu-
isarnerit unitsinneqarnissaat ukiuni kingullerni sammi-
neqaleriartorpoq. Tamanna kinguaassiuutitigut atornerlu-
isarnermut Naalakkersuisut qanittukku 2018-imiit 2022-
mut periusissialionerannik kinguneqarpoq, Killiliisa – Lad
os sætte grænser (Pitsaaliuineranut Isumaginninnermullu
Aqutsisoqarfik, 2019). Periusissiami anguniakkat ilaat tas-
saavoq ukioq 2022 tassaassasoq ukioq kinguaassiuutitigut
atornerluiffiunngitsoq. Peqataasut tamarmik ima aperi-

neqarput: "Kinguaassiuutitigut arlaannaatigulluunniit pinngitsaalillutit imaluunniit pinngitsaaleriaralu-
arlutit iliuseqarfigineqarnikuuit?" aap/naamik akissutigineqarsinnaallutik ima immikkoortiterneqar-
tunik: "meeraallunga (13-it ataallugit ukiullit)", "inuusuttuaraallunga (13-it 17-illu akornanni ukiullit)"
imaluunniit "18-inik ukioqarlunga imaluunniit ukioqqortunerullunga".

Kinguaassiuutitigut atornerlui-
neq: "Kinguaassiuutitigut ar-
laannaatigulluunniit pinngitsaa-
lillutit imaluunniit pinngitsaaleri-
araluarlutit iliuseqarfigineqar-
nikuuit?"

Inuunerittami uuttuutigineqartut ilaat tassaavoq 18-iniit 30-nik ukiullit qassit meeraanermi kinguaassiuutimikkut atornerlunneqarsimanersut.

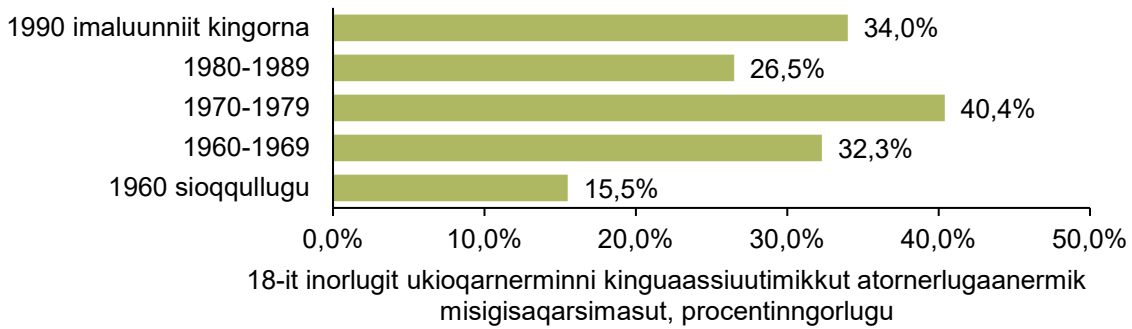


Takussutissiaq 4.2.1. Kommune Kujallerimi (N=64) aamma nuna tamakkerlugu (N=403) peqataasut inu-
usuttut 18-iniit 30-t akornanni ukiullit meeraallutik imaluunniit inuusuttuullutik kinguaassiuutimikkut atorner-
lunneqarsimasut. 2018-imi Kalaallit Nunaanni Innuttaasut peqqissusiannik misissuineq.

Takussutissiaq 4.2.1-imi takuneqarsinnaavoq, Kommune Kujallerimi peqataasut 18-iniit 30-t
akornanni ukiullit 32 %-ii 18-inik ukioqalinnginnermimi kinguaassiuutimikkut atornerlunneqarnermik
misigisaqarnikuusimasut. Ilanngullugu oqaatigineqarsinnaavoq taakku amerlanerpaartaat arnaam-
mata. Peqataasut inuusuttut akornanni kinguaassiuutitigut atornerlunneqarsimanerup pisarnera nu-
namut tamarmut sanilliullugu Kommune Kujallerimi qaffasinnerularpoq.

Kommune Kujallermi peqataasuni tamani 30 %-ingajaat meeraanermi kinguaassiuutitigut atornerlunneqarnermik misigisaqarnikuusimapput. Sanilliussinermi nuna tamakkerlugu peqataasut assinganik misigisaqarsimasut 28 %-iupput.

Meeraanermi kinguaassiuutitigut atornerlunneqartarneq qanga inunngorsimanermut atasuteqartoq paasinarsivoq.



Takussutissiaq 4.2.2. Kommune Kujallermi peqataasut akornanni meeraanermi kinguaassiuutitigut atornerlunneqarnerit, ukiunut inunngorfinnut agguataarlugu. 2018-imi Kalaallit Nunaanni Innuttaasut peqqissusianik misissuineq. N=290.

Takussutissiaq 4.2.2-mi takuneqarsinnaavoq, peqataasut 1970-ikkut ingerlaneranni inunngorsimasut akornanni meeraanermi kinguaassiuutimikkut atornerlugaasimasut amerlanerpaajusut. Peqataasut 1980-ikkunni inunngorsimasut assinganik misigisaqarsimasut ikinnerupput, 1990-ikkut ingerlaneranni imaluunniit kingusinnerusukku inunngorsimasut 34 %-ii 18-it inorlugit ukioqarnermimi kinguaassiuutimikkut atornerlunneqarneq misigisimallugu. Assigiinngissulli kisitsisitigut qularnaatsuunngilaq, erseqqissumilli takuneqarsinnaalluni.

Ukioqatigiiaanut nukarliunerusunut kinguaassiuutitigut atornerluisarneq nuna tamakkerlugu appariaateqarsimasoq 2018-imi Innuttaasut peqqissusiannik misissuineri paasissutissat takutippaat. Tamannali ukioqatigiiaani 1995-imi imaluunniit kingorna inunngorsimasut akornanni ersarinneruvoq. Kommunikaartumik naatsorsuineri peqataasut ikippallaarnerat pissutigalugu takussutissiaq 4.2.2.-mi takutinneqartut saniatigut kisitsisit agguataaqinnissaat pisinnaasimangilaq. Taamaatumik nuna tamakkerlugu kisitsisit assigalugit inuusuttuaqqat akornanni kinguaassiuutitigut atornerluisarneq appariaateqarsimasinnaavoq, kisiannili matumani takutinnissaa ajornarluni.

4.3. Imigassamik atuineq

Imigassaq peqqissutsimut sunni-uteqartorujussuuvoq, aamma imigassamik atuineq annertoq timitta eqqarsartaatsittalu peqqissusianut kisimi kingunipiloqarneq ajorpoq, aammali avatangiisitsinnut kingunipiloqarsinnaalluni.

Imigassamik ajornartorsiuteqarsinnaaneq matumani The Alcohol Use Disorder Identification Test (AUDIT) (Saunders, Aasland, Babor, De La Fuente, & Grant, 1993) atorlugu nassuiarneqarpoq, imigassamik ajornartorsiuteqarnermik misissuinermi uuttuutitut nunat tamalaat akornanni ator-neqartartoq, aamma innuttaasunut tunngatillugu. Imigassamik atuineq, imigassartoriaaseq aamma imigassamut attuumassutilimmik ajornartorsiutitut tunngasunik apeqqutit qulit tunngavilugit AUDIT-ip peqataasut sisamanut agguataarpai: 'Ajoqutaanngitsumik atuineq', 'Annertuumik atuineq', 'Ajoqutaasumik atuineq' aamma 'Pinngitsuuisinnaannginneq'.

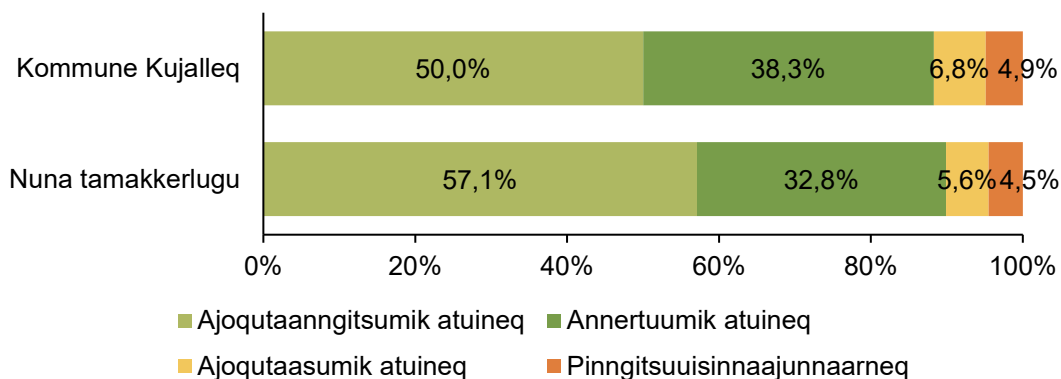
Sundhedsstyrelsep inassuteqaatai tunngavilugit AUDIT-ip nassuiarnera:

AUDIT-imi angusat arnanut 0-6, aamma angutitut 0-7 "**Ajoqutaanngitsumik atuineq**"-mik takutitsivoq.

AUDIT-imi angusat arnanut 7-15, aamma angutitut 8-15 "**Annertuumik atuineq**"-mik takutitsivoq, sivikitsumik akuliuffiginnikkut ikiorsiiffiq-neqarsinnaasumik.

AUDIT-imi angusat 16-19 "**Ajoqutaasumik atuineq**"-mik takutitsivoq, sivikitsumik akuliuffiginnin-nermik imaluunniit nakorsaatinik katsorneqarnissamik pisariaqartitsiffiusoq.

AUDIT-imi angusat 20-40 "**Pinngitsuuisinnaannginneq**"-mik takutitsivoq, sakkortusisamillu katsorsarneqarnissamik pisariaqartitsiffiulluni.



Takussutissiaq 4.3.1. Kommune Kujalleri (N=315) aamma nuna tamakkerlugu (N=1.881) peqataasut imigassartoriaasiat, AUDIT-imit tunngavilik. 2018-imi Kalaallit Nunaanni Innuttaasut peqqissusiannik misissuineq.

Takussutissiaq 4.3.1-imi takuneqarsinnaavoq, Kommune Kujalleri peqataasut 50 %-ii ajoqutaanngitsumik imigassamik atuisuusut imaluunniit imigassartorneq ajortut, 38 %-it annertuumik atuisuullutik, 7 %-it ajoqutaasumik atuisuusut, aamma 5 %-it pinngitsuuisinnaajunnaarnermik misigisaqartut. Nunamut tamarmut sanilliullugu takuneqarsinnaavoq Kommune Kujalleri imigassamik

annertuumik atuisut amerlanerusut. Qulaani taaneqartunut ilanngullugu oqaatigineqarsinnaavoq, Kommune Kujallermi peqataasut 14 %-ii imigassartunngisaannartuummata, sanilliussinermi nuna tamakkerlugu 17 %-iullutik.

Innuttaasut peqqissusiannut uuttuut tassaavoq, aalakoornutugalugu imigassartortartut amerlassusiat, tassa imaappoq peqataasut pinermi ataatsimi tallimat sinnerlugit imaluunniit amerlanerusunik imigassartortartut amerlassusiat. 2018-imi Innuttaasut peqqissusiannik misissuineri Kommune Kujallermi peqataasut 36 %-ii ikinnerpaamik qaammammut ataasiarlutik pinermi ataatsimi tallimanik imaluunniit amerlanerusunik imigassartortarput.

Innuttaasut peqqissusiannut uuttuut allat tassaavoq, meeqqanik najugaqateqarlutik ajornartorsiutaasumik imigassamik atuisut (tassa imaappoq, annertuumik atuisut, ajoqutaasumik atuisut imaluunniit pinngitsuuisinnaajunnaarsimasut) amerlassusiat. Kommune Kujallermi peqataasunit tamanit 41 %-it ajornartorsiutaasumik imigassamik atuisuupput, ilutigitillugulu meeqqanik najugaqateqarlutik. Takussutissiaq 4.3.1-imi takuneqarsinnaavoq, Kommune Kujallermi peqataasut 50 %-it arlaatigut ajornartorsiutaasumik imigassamik atuisuusut (tassa imaappoq, annertuumik atuisut, ajoqutaasumik atuisut imaluunniit pinngitsuuisinnaajunnaarsimasut), taamaattumik inerniliunneqarsinnaavoq ajornartorsiutaasumik imigassamik atuisut amerlanerpaartaat aamma meeqqanik najugaqateqartut.

4.4. Pujortartarneq

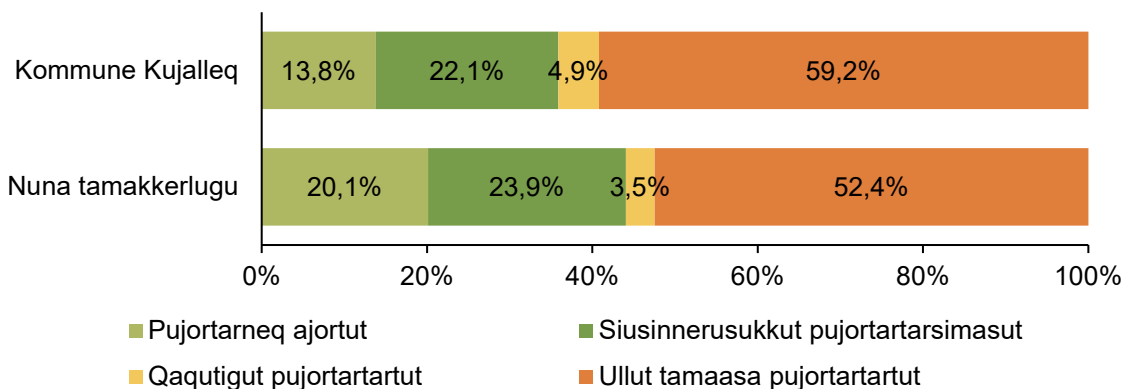
Pujortartarnerup peqqissutsimut ajoqutaasumik kinguneqartarnera ilisimaneqarluarpoq, aamma pujortartarnerup puatsigut kræfteqarnermut, uummatikkut nappaatinut aamma puatsigut nappaatinut allanut atasuteqarnera amerlasuunit ilisimaneqarpoq. Kalaallit Nunaanni ullut tamaasa pujortartartut amerlasoorujussupput, kisianni 1993-imiit ikiliartornikuullutik. Pujortartarnerli sulii nuna tamakkerlugu innuttaasut peqqissusiannut tunngatillugu ajornartorsiutaavoq. 2018-imi Kalaallit Nunaanni Innuttaasut peqqissusiannik misissuineri pujortartarneq pillugu arlalinnik apeqquteqaateqartoqarpoq, tassunga ilanngullugit: "Pujortartarpit?", "Siornatigut pujortartarnikuuit?", "Pujortassaarusuppit?".

Pujortartarneq pillugu apeqqutit:

"Pujortartarpit?"

"Siornatigut pujortartarnikuuit?"

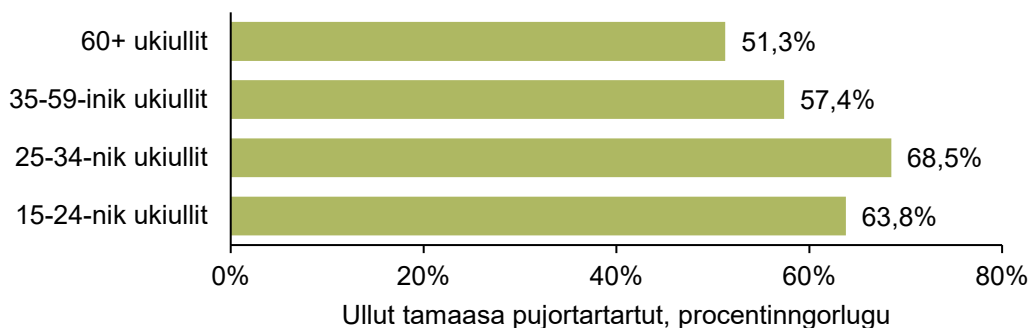
"Pujortassaarusuppit?"



Takussutissiaq 4.4.1. Kommune Kujallermi (N=453) aamma nuna tamakkerlugu (N=2.579) peqataasut pujortartarnerannut takussutissiaq. 2018-imi Kalaallit Nunaanni Innuttaasut peqqissusiannik misissuineq.

Takussutissiaq 4.4.1-imi takuneqarsinnaavoq, Kommune Kujallermi peqataasut 59 %-ii ullut tamaasa pujortartartut, 5 %-it qaqutigut pujortartartut, 22 %-it siusinnerusukkut pujortartarsimallutik aamma 14 %-it pujortanngisaannarsimallutik. Nuna tamakkerlugu sanilliussinnermi takuneqarsinnaavoq, ullut tamaasa pujortartartut Kommune Kujallermi amerlanerusut, aamma pujortanngisaannarsimasut kommunimi ikinnerullutik.

Pujortartarneq innuttaasut peqqissusiannut atatilugu unammilligassat anginerpaat ilagivaat, pingaartumik aamma inuusuttut akornanni ullut tamaasa pujortartartut amerlammata.



Takussutissiaq 4.4.2. Kommune Kujallermi peqataasut akornanni ullut tamaasa pujortartartut, ukiuinut agguataarlugu. 2018-imi Kalaallit Nunaanni Innuttaasut peqqissusiannik misissuineq. N=470.

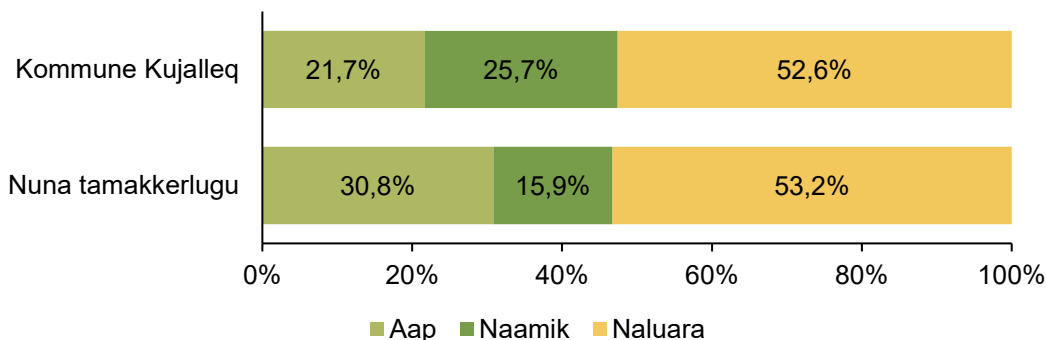
Takussutissiaq 4.4.2-mi takuneqarsinnaavoq, 15-iiit 24-t akornanni ukiullit 64 %-ii ullut tamaasa pujortartartut, aamma 25-niit 34-t akornanni ukiullit 69 %-ii ullut tamaasa pujortartartut. Ukioqatigiiaat akornanni ullut tamaasa pujortartartut assigiinngissutaat kisitsisigitigut qularnaatsuunngillat, kisiannili aamma takuneqarsinnaavoq kommunimi inuusuttut ukiukinnerit akornanni ullut tamaasa pujortartalereersimasut amerlasuujuusut. Tamanna aamma HBSC-misissuinnermi uppenarsarneqarpoq, aamma taakku pujortartarneq pillugu paasissutissanik kommunikkaartumik agguataarisimallutik (Nielsen, 2019).

Innuttaasut peqqissusianni uuttuut tassaavoq angerlarsimaffimmi pujortarnissamik killilersuisut amerlassusiat. 2018-imi Innuttaasut peqqissusiannik misissuinnermi peqataasut amerlanerpaartaat

angerlarsimaffimmi pujortartarnermut arlaatigut killilersuuteqarlutik akissuteqarput. Tamanna aamma Kommune Kujallermi atuuppoq, 77 %-it angerlarsimaffimmi pujortarnissamut killilersuuteqarlutik. Nunamut tamarmut sanilliullugu 80 %-it angerlarsimaffimmi pujortarnissamut killilersuuteqarlutik oqaatigivaat (paasissutissat takutinneqangillat).

2018-imi Innuttaasut peqqissusiannik misissuinermi peqataasut ima aperineqarput: "Pujortartarunnaarnissamut ikiorneqarlunilu tapersersorneqarnissamut illoqarfigisanni/nunaqarfigisanni periarfissaqarpa?", akissutissat periarfissaralugit: aap, naamik, naluara. Takussutissiaq 4.4.3.-p takutippaa, pujortartarunnaarnissamut kommunip neqeroorteqarnera pujortartarunnaarusuttut akornanni ilisima-neqartoq.

"Pujortartarunnaarnissamut ikiorneqarlunilu tapersersorneqarnissamut illoqarfigisanni/nunaqarfigisanni periarfissaqarpa?"



Takussutissiaq 4.4.3. Kommune Kujallermi (N=453) aamma nuna tamakkerlugu (N=2.572) pujortartarunnaarniarnermut neqerooruteqarneq. 2018-imi Kalaallit Nunaanni Innuttaasut peqqissusiannik misissuineq.

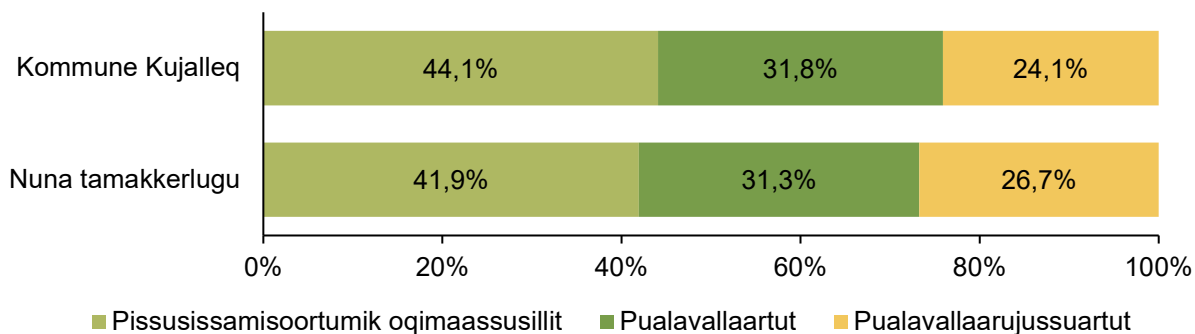
Takussutissiaq 4.4.3.-mi takuneqarsinnaavoq, pujortartarunnaarniarnermut ikiorneqarnissamut kommunimi periarfissaqarnerisooq amerlanerit nalugaat. Ilutigitillugu 22 %-it akippuit, pujortartarunnaarnissamut ikiorneqarnissamik kommunimi neqerooruteqartoq, aamma 26 %-it isumaqarput pujortartarunnaarnissamut ikiorneqarnissamik kommunimi soqanngitsoq. Nunamut tamarmut sanilliussinermi takuneqarsinnaavoq Kommune Kujallermut sanilliullugu nunami tamarmi amerlanerit pujortassaarniarnermut kommuniminni neqerooruteqartoq nalunngikkaat. Pujortartarunnaarnissamut ikiuinissamik neqeroorutit pillugit nuna tamakkerlugu 2019-imi misissuinermit nalunaarusiami aammattaaq takuneqarsinnaavoq, pujortassaarnissamut siunnersortimik Kommune Kujallermi atuumassuteqartoqaraniluunniit kommunip akisussaaffigisaanik neqeroorutinik soqanngitsoq. Taamaattorli peqqinnissaqarfimmi inuunerissaavik aqutugalugu pujortassaarniarnermut ikiorneqarnissaq periarfissaavoq (Ingemann, Beck, & Larsen, 2019).

4.5. BMI – Pualavallaarneq uuttuut

Piffissap ingerlanerani innuttaasut peqqissussiannik misisissuisarnerni paasissutissat takutippaat, pualavallaartut aamma pualavallaarujussuartut siaruaat-tutut ingajattumik amerlisimasut (Dahl-Petersen, allallu, 2016). Amerlassutsit qaffariaataat nerisatigut annertuumik allannguuteqarnermut, timimik aalatitsi-nerup annikinnerulerneranik ilallugu orsoqarne-rusunik nerisaqalernerumut, tunngatinneqarsin-naavoq. Innuttaasut peqqissusiannik misissuiner-mi peqataasut oqimaassusiat takissusiallu uutto-neqarput. Pualavallaarnermik uuttueriaaseq nalingin-naasoq tassaavoq Body Mass Index (BMI). BMI tassaavoq oqimaassuseq takissutsimik agguar-lugu marloqqiuserlugu qaffataq. Matumani BMI immikkoortunut pingasunut agguataarneqarpoq: Pissusissamisoortumik oqimaassusilik (BMI 25 ataallugu), pualavallaartoq (BMI 25-29,9) aamma pualavallaarujussuartoq (BMI 30 imaluunniit sinnerlugu).

$$BMI = \frac{\text{oqimaassuseq}}{\text{takissuseq}^2}$$

Pissusissamisoortumik oqimaassusi-lik: BMI 25 ataallugu
Pualavallaartoq: BMI 25-29,9 akornanni
Pualavallaarujussuartoq: BMI 30 imaluunniit sinnerlugu

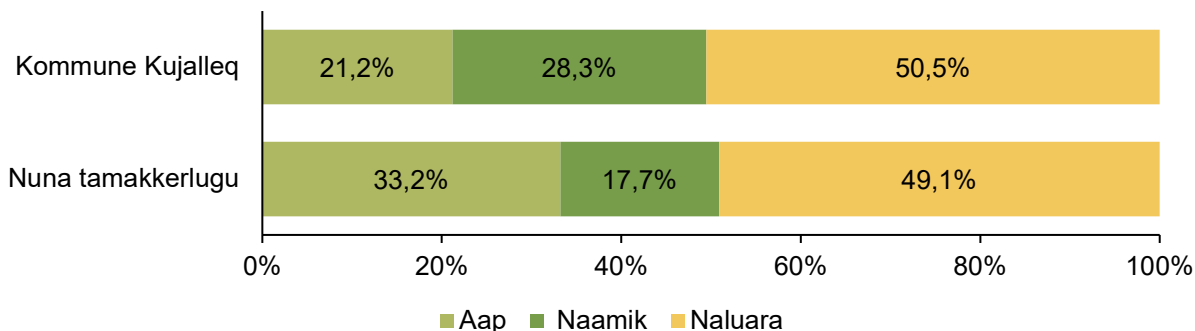


Takussutissiaq 4.5.1. Kommune Kujaller-mi (N=431) aamma nuna tamakkerlugu (N=2.512) peqataasunut BMI-i. 2018-imi Kalaallit Nunaanni Innuttaasut peqqissusiannik misissuineq.

Takussutissiaq 4.5.1-imi takuneqarsinnaavoq, Kommune Kujaller-mi peqataasut 44 %-ii pissusissamisoortumik BMI-eqartut, 32 %-it pualavallaarlutik aamma 24 %-it pulavallaarujussuarlutik. Agguataarnerup assinga nuna tamakkerlugu takuneqarpoq.

2018-imi Innuttaasut peqqissusiannik misissuiner-mi peqataasut ima aperineqarput: “Sanigorsarnissamut ikiorneqarlunilu tapersersorneqarnissamut illoqarfigisanni/nunaqarfigisanni periarfissaqarpa? (soorlu kommuni aqutugalugu inooriaatsimik allannguinnissamik neqeroorut, peqqinnissaqarfimmu saaffiginninnikkut, soorlu Amisut, imaluunniit nerisaqarnermik ilisimasalimmik oqaloqateqarnikkut), akissutissatut periarfissaralugit: aap, naamik, naluara.

Sanigorsarnissamut ikiorneqarlunilu tapersersorneqarnissamut illoqarfigisanni/nunaqarfigisanni periarfissaqarpa? (soorlu kommuni aqutugalugu inooriaatsimik allannguinnissamik neqeroorut, peqqinnissaqarfimmu saaffiginninnikkut, soorlu Amisut, imaluunniit nerisaqarnermik ilisimasalimmik oqaloqateqarnikkut)



Takussutissiaq 4.5.2. Kommune Kujallermi (N=453) aamma nuna tamakkerlugu (N=2.577) sanigorsarnissamut neqerooruteqarneq. 2018-imi Kalaallit Nunaanni Innuttaasut peqqissusiannik misissuineq.

Takussutissiaq 4.5.2-mi takuneqarsinnaavoq, Kommune Kujallermi peqataasut affaasa ilisimangikkaat sanigorsarniarluni ikiorneqarnissamut kommunimi periarfissaqarnersoq. Ilutigitillugu 21 %-it neqerooruteqarnerarlugu akissuteqarput, aamma 28 %-it sanigorsarniarluni ikiorneqarnissamut kommunimi soqanngitsoq akissuteqarlutik. Nunamut tamarmut sanilliussinermi takuneqarsinnaavoq nuna tamakkerlugu amerlanerit sanigorsarnissamut kommuniminni periarfissaqartoq akissuteqartut. Nerisaqarnermut aamma timimik aalatitsinermut tunngasutigut siunnersorneqarnissaq Inuunerissaavinni, illoqarfinni tamani piusuni, periarfissaavoq.

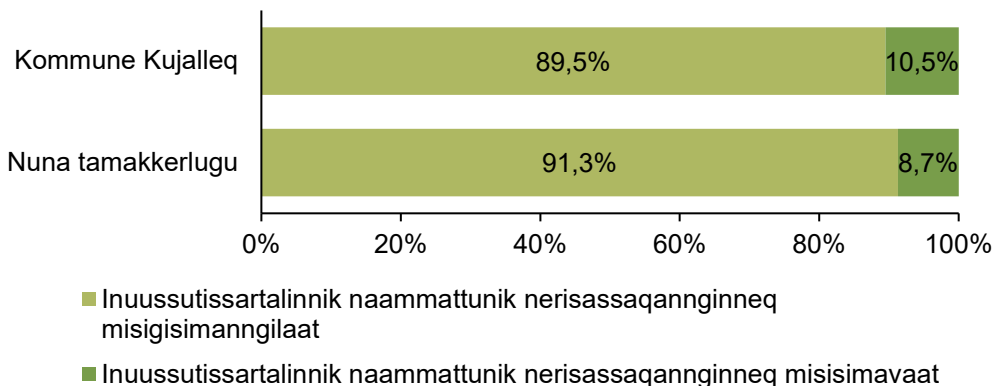
4.6. Inuussutissartalinnik naammattunik nerisassaqaqnginneq

Inuussutissartalinnik naammattunik nerisassaqaqnginneq isumaqarpoq, peqqissumik eqeersimaartumillu inuuneqaannarnissaq qulakkeersinnaajumallugu piffissaq tamakkerlugu nerisassanik naammattunik isumannaatsumik aamma inuussutissartalinnik pissarsinissamut qulakkeerinnissinnaannginneq. Inuussutissartalinnik naammattunik nerisassaqaqnginneq pigissaarnermut annertuumik attuumasuteqarpoq, inuit pigissaannginnerusut inuussutissartalinnik naammattunik nerisassaqaqnginneq akulikinnerusumik misigisarmassuk.

Inuussutissartalinnik naammattunik nerisassaqaqnginneq isumaqarpoq, peqqissumik eqeersimaartumillu inuuneqaannarnissaq qulakkeersinnaajumallugu piffissaq tamakkerlugu nerisassanik naammattunik isumannaatsumik aamma inuussutissartalinnik pissarsinissamut qulakkeerinnissinnaannginneq.

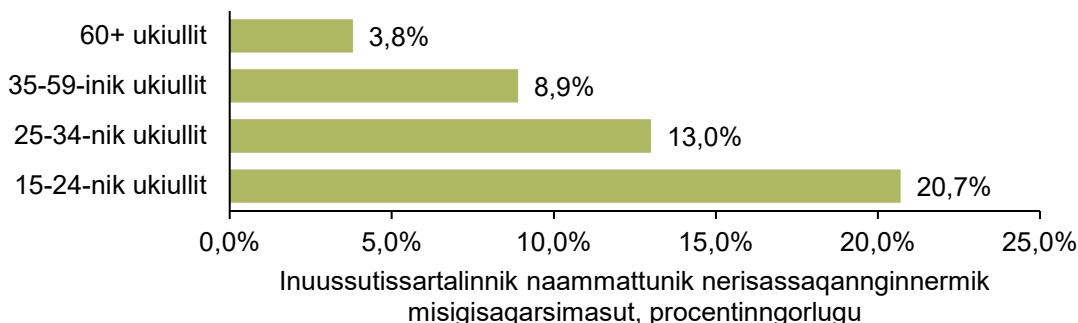
2018-imi Innuttaasut peqqissusiannik misissuinermi inuussutissartalinnik naammattunik nerisassaqaqnginneq pillugu apeqqutit pingasut peqataasut akissuteqarfigivaat. "Qaammatit kingulliit aqqaneq-marluk eqqarsaatigigukkit, angerlarsimaffinni nerisassaqaqarnak, aamma pisinissamut akissaqarnak misiginikuuiuk?", "Qaammatit kingulliit aqqaneq-marluk eqqarsaatigigukkit, kaallutit innartarpi, naammattunik nerisassaqaqnginneq pissutigalugu?" aamma "Qaammatit aqqaneq-marluk eqqarsaatigigukkit, ulloq naallugu (ulloq unnuarlu) nerisimangilatit, naammattunik nerisassaqaqnginneq pissutigalugu?" Apeqqutinut tamanut

naaggaarnerup inuussutissartalinnik naammattunik nerisassaqaqnginneq piunngitsoq nalunaassavaa, apeqqutilli ilaannut ataatsimut peqataasut angerpata tamanna inuussutissartalinnik naammattunik nerisassaqaqnginnertut isigineqassaaq.



Takussutissiaq 4.6.1. Kommune Kujallermi (N=453) aamma nuna tamakkerlugu (N=2.577) inuussutissartalinnik naammattunik nerisassaqaqnginneq. 2018-imi Kalaallit Nunaanni Innuttaasut peqqissusiannik misissuineq.

Takussutissiaq 4.6.1.-imi takuneqarsinnaavoq, Kommune Kujallermi amerlanerpaat (90 %-it) inuussutissartalinnik naammattunik nerisassaqaqnginneq misiginngikkaat, aamma amerlanngitsut (10 %-it) inuussutissartalinnik naammattunik nerisassaqaqnginneq misigisimagaat. Tamanna nuna tamakkerlugu agguataarnerup assigivaa. Inuussutissartalinnik naammattunik nerisassaqaqnginneq peqataasut ukiuini assigiinngissitaartoq paasinarsivoq.

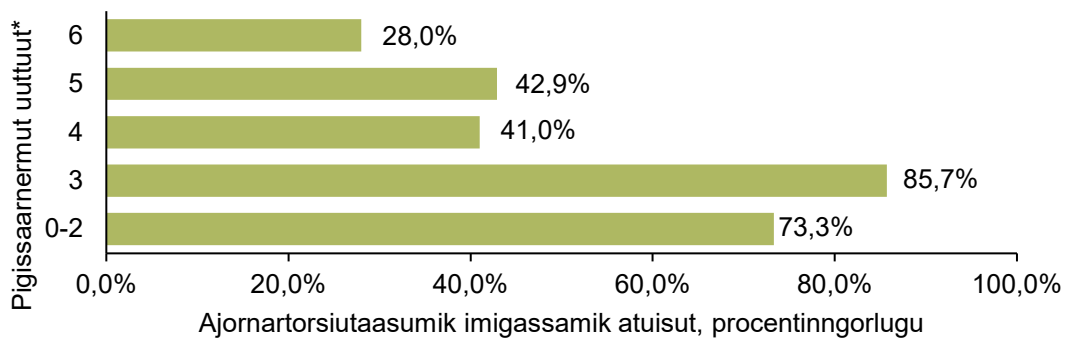


Takussutissiaq 4.6.2. Kommune Kujallermi inuussutissartalinnik naammattunik nerisassaqaqnginnermik misigisimasut amerlassusiat, ukiuinut agguataarlugu. 2018-imi Kalaallit Nunaanni Innuttaasut peqqissusiannik misissuineq. N=470.

Takussutissiaq 4.6.2-mi takuneqarsinnaavoq, inuussutissartalinnik naammattunik nerisassaqaqngitsut amerlassusiat ukioqqortusiartorneq malillugu appariartortoq. Ukioqatigiiaat akornanni assigiinngissutit kisitsisitigut qularnaatsuupput. 15-iniit 24-t akornanni ukiullit amerlanerusut inuussutissartalinnik naammattunik nerisassaqaqnginnermik misigisimagaat, 60-inik imaluunniit amerlanerusut ukiullit akornanni inuussutissartalinnik naammattunik nerisassaqaqnginnermik misigisaqartut ikinerpaajupput.

4.7. Arlerinaatinut pissutaasuni inuunia- rnikkut assigiinngissutit

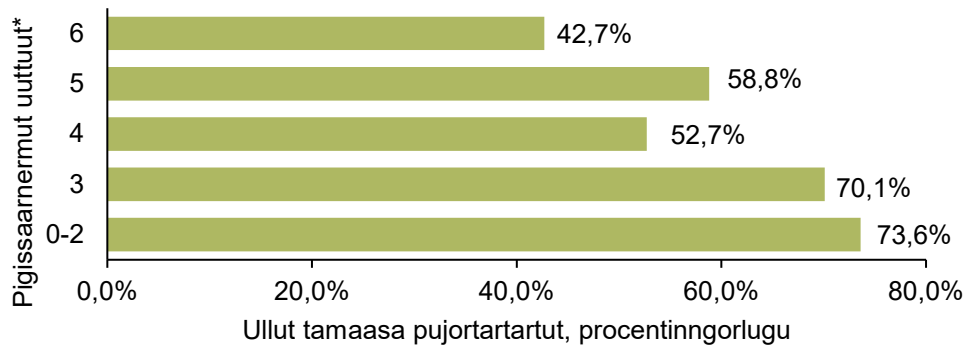
Siusinnerusukkut nassuiarneqareersutut peqqissutsimi inuuniarnikkut assigiinngissutit assigiinngit-sorpassuartigut piupput, aamma peqqissutsikkut arlerinaatinut pissutaasuni. Immikkoortumi ma-tuma ataaniittumi arlerinaatinut pissutaasut qulaani taaneqartut pingasut (ajornartorsiutaasumik imigassamik atuineq, ullut tamaasa pujortartarneq aamma pualavallaarujussuarneq) atugarissaar-nermut uuttuummut tunngatillugu nassuiarneqarput. Siusinnerusukkut nassuiarneqartutut uuttuutip nalinga 0-2 pigissaannginnerpaanut uuttuutigineqarpoq, 6-ip nalinga pigissaarnerpaanut uuttuutigi-neqarluni.



*Pigissaarnermut uuttuut inuit ataasiakkaat atortutigit arlalinnik atugassaqarnerat naapertorlugu nalilersuineri atornerarpoq, 0-2 pigissaarnikkut qaffasissutsimi appasinnerpaajulluni, 6-i pigissaarnikkut qaffasissutsimi qaffasinnerpaajulluni.

Takussutissiaq 4.7.1. Kommune Kujalleri ajornartorsiutaasumik imigassamik atuineq, atugarissaarnermut uuttuummut agguataarlugu. 2018-imi Kalaallit Nunaanni Innuttaasut peqqissusiannik misissuineq. N=157.

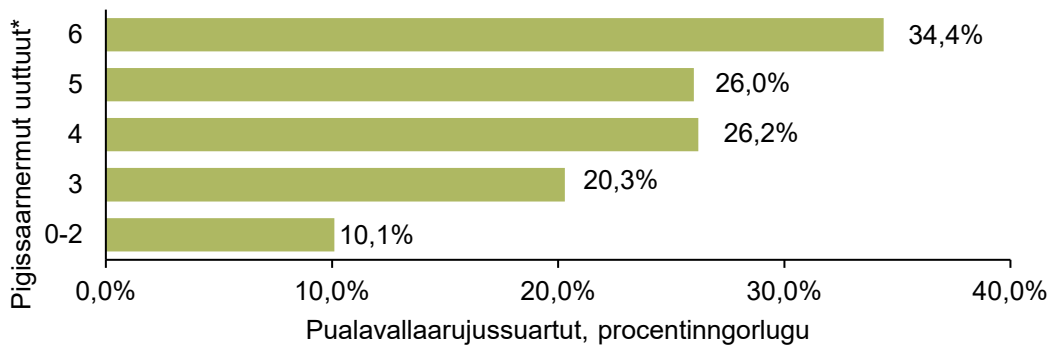
Takussutissiaq 4.7.1-imi takuneqarsinnaavoq, ajornartorsiutaasumik imigassamik atuisut (AUDIT-imi immikkoortut: annertuumik atuineq, ajoqutaasumik atuineq aamma pinngitsuuisinnaajunnaar-neq) amerlassusiat pigissaarnerup qaffakkiartornera malillugu appariartortut, assigiinngissutit taakku kisitsisitigut qularnaatsuupput, soorlutaaq aamma nuna tamakkerlugu taamaattut. Erseqqissumik takuneqarsinnaavoq peqataasut pigissaannginnerpaat akornanni ajornartorsi-utaasumik imigassamik atuisut amerlanerusut. Pigissaarnermut uuttuummi immikkoortut akornanni assigiinngissut annertuvoq, peqataasut 86 %-ii pigissaarnermut uuttuummi 3-miittut ajornartorsi-utaasumik imigassamik atuisuullutik, peqataasut pigissaarnermut uuttuummi 6-imiittut 28 %-ii ajornartorsiutaasumik imigassamik atuisuullutik.



*Pigissaarnermut uuttuut inuit ataasiakkaat atortutigut arlalinnik atugassaqaernerat naapertorlugu nalilersuineri atorneqarpoq, 0-2 pigissaarnikkut qaffasissutsimi appasinnerpaajulluni, 6-i pigissaarnikkut qaffasissutsimi qaffasinnerpaajulluni.

Takussutissiaq 4.7.2. Kommune Kujalleri ullut tamaasa pujortartartut, pigissaarnermut uuttummut agguataarlugu. 2018-imi Kalaallit Nunaanni Innuttaasut peqqissusiannik misissuineq. N=267.

Takussutissiaq 4.7.2-mi takuneqarsinnaavoq, pigissaannginnerpaat akornanni ullut tamaasa pujortartartut amerlanerpaajusut, peqataasullu pigissaarnerpaat akornanni ullut tamaasa pujortartartut ikinnerpaajullutik. Assigiinngissutit taakku nuna tamakkerlugu assigiinngissut assigalugu kisitsisitigut qularnaatsuupput.



*Pigissaarnermut uuttuut inuit ataasiakkaat atortutigut arlalinnik atugassaqaernerat naapertorlugu nalilersuineri atorneqarpoq, 0-2 pigissaarnikkut qaffasissutsimi appasinnerpaajulluni, 6-i pigissaarnikkut qaffasissutsimi qaffasinnerpaajulluni.

Takussutissiaq 4.7.3. Kommune Kujalleri pualavallaarujussuartut, pigissaarnermut uuttuummut agguataarlugu. 2018-imi Kalaallit Nunaanni Innuttaasut peqqissusiannik misissuineq. N=261.

Takussutissiaq 4.7.3-mi takuneqarsinnaavoq, pualavallaarujussuartut ikinnerit pigissaannginnerpaat akornanniittut. Pualavallaarujussuarnermi assigiinngissutit kisitsisitigut qularnaatsuupput. Agguataarneq taanna namminnermini tupaallannarpoq, Danmarkimi aamma Europap sinnerani killormoortua nalinginnaasumik takuneqartarmat. Europami pualavallaarneq pigissaannginnerpaat akornanni erseqqissumik takussaanneruvoq (Loring & Robertson, 2014). Takussutissiaq 4.7.3-mi takuneqarsinnaasutut, Kommune Kujalleri killormoortua pivoq. Tamanna aamma nunap sinneranut atuuppoq, pualavallaarujussuartut amerlanerusut pigissaarnermut uuttuummi 6-imiillutik. Nuna tamakkerlugu misissueqqissaarnerit takutippaat pulavallaarnermut tunngatillugu inuuniarnikkut assigiinngissutit angutini kisimi kisitsisitigut qularnaatsuusut.

5 Kulturimut tunngasutigut peqqissutsimut uuttuutit

Inooriaaseq, kingornuttakkat aamma pinnguutit peqqissutsitsinnut tunngaviusumik tunngavileeqataapput (WHO, 2021). Tassunga ilanngullugit inooqataanikkut tunngavileeqataasut ilisima-neqarluartut arlaqartut ilaapput, soorlu inuunermi atukkat, ilinniartitaaneq, ineqarnikkut pissutsit, peqqinnissaqarfiup kiffartuussissutaanik atuisinnaaneq, ilaalu ilanngullugit. Aammali atitunerusu-mik isigalugu peqqissutsimut aamma atugarissaarnermut illersuutitut pissutaasunut aamma aarleri-naatinut pissutaasunut tunngasut inuuniarnikkut aamma kulturikkut peqqissutsimut tunngavileeqataasut pingaarutillit piupput (Healey allallu, 2019; Ingemann & Larsen, 2018).

Kalaallit oqaasiat 'peqqinneq' peqqinnermik, ilaatigut naleqartitat tassaasut maniguunneq, atas-suteqarneq, avatangiisit aamma misilittakkat tunngavigalugit ataatsimut isiginnilluni paasinninneru-voq. Taamaalilluni peqqinneq pillugu taaguut nunanut killernut tunngatillugu allaaneruvoq, "nap-paat akerralu peqqinneq" oqaluuserineqarnerusarlutik. Taamaattumik pingaaruteqarpoq peqqinneq kulturimut tunngatillugu isigissallutigu. Taamaattumik aamma peqqinneq innuttaasut naleqartitaan-nit aamma nukittuffiinit aallaaveqassaaq, peqqissumik toqqaaneq inummut ataasiakkaamut pingaaruteqassappat. Pissutsit taakku takussutissiami (takussutissiaq 5.1-imi) ataaniittumi takutinneqarput.



Takussutissiaq 5.1. Peqqinnermut tunngavileeqataasut. Takussutissiaq Innuttaasut Peqqissusiannik Ilisimatusarfimmit ineriartortinneqarpoq, kalaallinut tunngatillugu peqqinnermut taaguutip kulturikkut aallaavillip takutinissaa siunertaralugu (Ottendahl allallu, 2021).

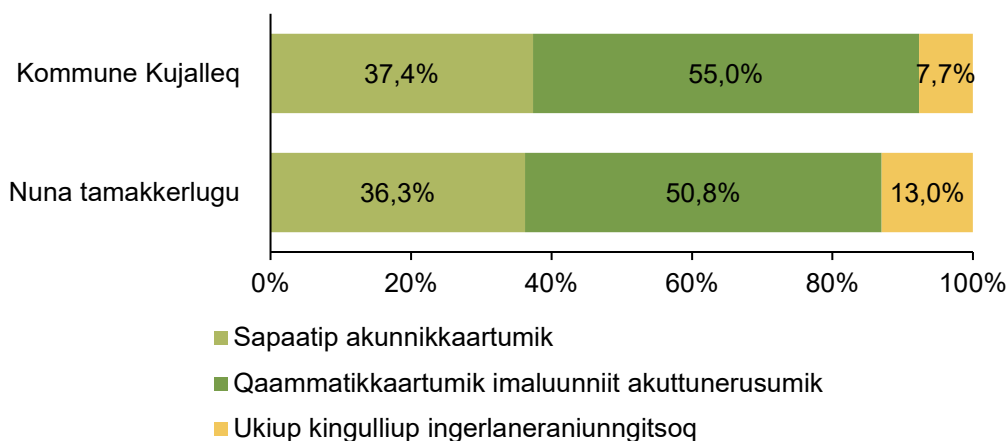
Ilisimatusarnerup takutippaa, kulturikkut sammisassaqtitsinernut peqataaneq aamma kulturikkut ataatsimoornermut ilaaneq timikkut, eqqarsartaatsikkut aamma anersaakkut peqqissutsimut pitsaasumik sunniuteqartartoq (MacDonald, Ford, Willox, & Ross, 2013). Kulturimut tunngasutigut kalaallit naleqartitaat arlallit peqqissutsimut uuttuutigalugit immikkoortumi tulliuuttumi saqqummiunneqassapput, 2018-imi Innuttaasut peqqissusiannik misissuinermi apeqquutit ilaatinneqartut. Ataatsimut isigalugu Kommune Kujallermi peqataasut amerlasuut kulturikkut sammisassaqtitsinernut peqataasartut takutinneqarpoq, soorlu pinngortitamiittarneq aamma nammineq piniakkanik nerisaqarneq, aamma annertuumik kulturikkut naleqartitanik pingaartitsineq soorlu ilaqtariit ataatsimoornerinik, aamma kalaaliminernik (kalaallit nerisassaataannik).

Kulturimut tunngasutigit peqqissutsimut uuttuutit 2018-imi Innuttaasut peqqissusiannik misissuinerami pinngortitamut, ataatsimoornermut, ilaqqattanut aamma atassuteqarfinnut aamma inuulluataarnermut inuunerullu pitsaasussianut tunngasunik apeqqutinik arlalinnik ilaqarput. Peqataasut ima aperineqarput: "Ukiup ataatsip kingulliup ingerlanerani qanoq akulikitsigisumik imaatigut angalasarpit imaluunniit pinngortitamiittarpit?", "Qaammatit kingulliit pingasut ingerlaneranni qanoq akulikitsigisumik nammineq piniakkannik aalisakkannilluunniit, imaluunniit ilaqquttavit piniagaanik aalisaganilluunniit nerisarpit?", "Qanoq akulikitsigisumik ilaqquttatit tamakkerlugit, tassa illoqatitit unnukkut nereqatigisarpigit", "Nalinginnaasumik qanoq akulikitsigisumik ilaqquttatit imaluunniit ikinngutitit ilagisarpigit? Apeqqut innnut illoqatigisannut tunnganngilaq" aamma "Qanga kingullermik meeqqatit imaluunniit ernuttatit ilagivigit?". Akissutissatut periarfissat tamarmik ima immikkoortiterneqarput: Sapaatip akunnikkaartumik, qaammatikkaartumik aamma ukiup kingulliup ingerlaneraniunngitsaq. Uuttuutit arlallit inuuneramik iluarisimaarinninnermut tunngatillugu qanoq pingaaruteqassusiannut tunngasut aamma saqqummiunneqarput.

Kulturimut tunngasutigit uuttuutit kulturikkut ataatsimoornermut peqataanermik nassuiaataapput, soorlu pinngortitamiittarneq aamma nammineq pisaanik nerisarneq, aamma kulturikkut naleqartitat, soorlu ilaqquttat aamma kalaalimerngit.

5.1. Pinngortitaq aamma ataatsimoorneq

Matuma ataaniittut pinngortitamiinnermut, piniarnermut aamma aalisarnermut aamma illoqatigisat unnukkut nereqatigisarnerannut piffissamik atuinnermut tunngapput.

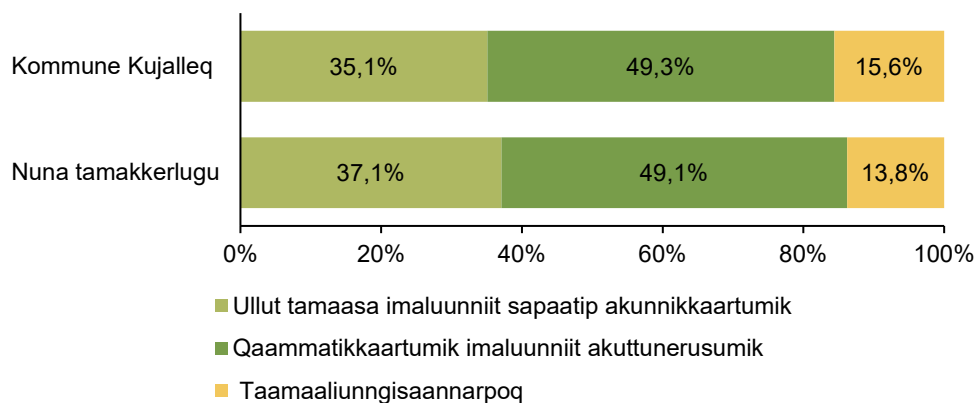


Takussutissiaq 5.1.2. Kommune Kujallerami (N=343) aamma nuna tamakkerlugu (N=2.059) ukiup kingulliup ingerlanerani qanoq akulikitsigisumik imaatigut angalasimaneq aamma pinngortitamiissimaneq. 2018-imi Kallaallit Nunaanni Innuttaasut peqqissusiannik misissuineq.

Takussutissiaq 5.1.2-mi takuneqarsinnaavoq, Kommune Kujallerami amerlanerpaat (92 %-it) ukiup kingulliup ingerlanerani imaatigut angalasimallutilluunniit pinngortitamiissimasut. Nunamut tamar-mut (87 %-inut) sanilliullugu amerlanerulaarput. Kommune Kujallerami 37 %-it sapaatip

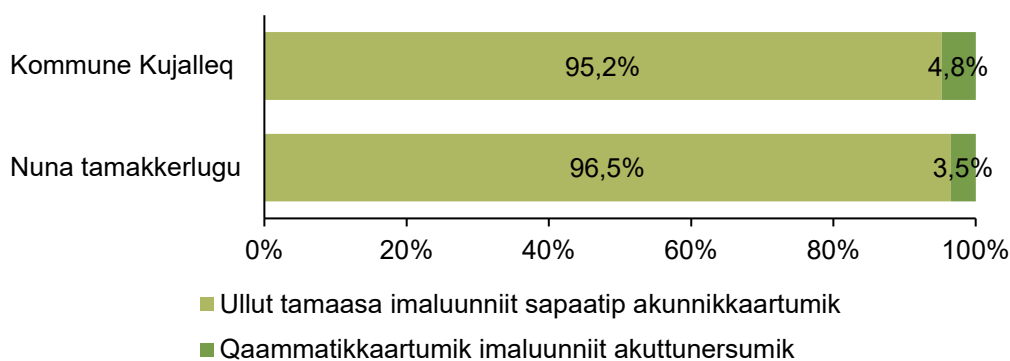
akunnikkaartumik imaatigut angallutilluunniit pinngortitamiittarput. Kommune Kujallermi illoqarfinni- aamma nunaqarfinni innuttaasut akornanni assigiinngissutit kisitsisitigut qularnaatsuupput, sapaatip akunnikkaartumik imaatigut angalasimasut imaluunniit pinngortitamiissimasut illoqarfimmi najugallit akornanni 36 %-iullutik, aamma nunaqarfimmi najugallit akornanni 62 %-iullutik (paasissutisat takutinneqanngillat).

Aammattaaq sapaatip akunnikkaartumik imaatigut angalasartut imaluunniit pinngortitamiittartut ukioqqortusiartorneq malillugu amerliartorput. Ukioqqortunerit 60-inik imaluunniit amerlanerusunik ukiullit amerlanerpaallutik (46 %-iupput), amerlanerpaat tulliullutik 35-t 59-illu akornanni ukiullit (43 %-it), tulliullutik 25-t 34-llu akornanni ukiullit (40 %-it), aamma ukiukinnerpaat 15-it 24-llu akornanni ukiullit (39 %-it) ikinnerpaajullutik sapaatip akunnikkaartumik imaatigut angalallutilluunniit pinngortitamiittarlutik. Aamma ukiukinnerpaat 15-iniit 24-nut ukiullit akornanni amerlanerpaat (14 %-it) ukiup kingulliup ingerlanerani imaatigut angalallutilluunniit pinngortitamiissimangillat, ukioqqortunerit 4-11 %-iinut tamanna atuulluni. Tamannali kisitsisitigut qularnaatsuunngilaq (paasissutisat takutinneqanngillat).



Takussutissiaq 5.1.3. Kommune Kujallermi (N=453) aamma nuna tamakkerlugu (N=2.577) qaammatini kingullerpi pingasuni nammineq piniakkanik aalisakkanilluunniit, imaluunniit ilaqquttat piniagaannik aalisagaannilluunniit qanoq akulikitsigisumik pingaarnertut nerisassanik nerisaqarneq. 2018-imi Kalaallit Nunaanni Innuttaasut peqqissusiannik misissuineq.

Takussutissiaq 5.1.3-mi takuneqarsinnaavoq, Kommune Kujallermi peqataasut amerlanerpaartaat (84 %-it) qaammatit kingulliit pingasut ingerlaneranni namminneq piniakkaminnik aalisakkaminnilluunniit, imaluunniit ilaqquttat pisaavinik aalisagartaannilluunniit pingaarnertut nerisassanik nerisarsimasut. Peqataasut pingajorarterutai sinnerlugit (35 %-it) ullut tamaasa imaluunniit sapaatip akunnikkaartumik namminneq imaluunniit ilaqquttat piniagaannik aalisagartaannilluunniit pingaarnertut nerisassanik nerisaqartarput. Agguataarnerup assinga nuna tamakkerlugu peqataasuni takuneqarpoq. Kommune Kujallermi illoqarfinni- aamma nunaqarfinni najugallit akornanni kisitsisitigut qularnaatsumik assigiinngissuteqarpoq, illoqarfimmi najugallit akornanni 30 %-it ullut tamaasa imaluunniit sapaatip akunnikkaartumik namminneq pisaaminnik pingaarnertut nerisassanik nerisaqartarlutik, nunaqarfimmi najugallit 74 %-iinut tamanna atuulluni (paasissutissat takutinneqanngillat).

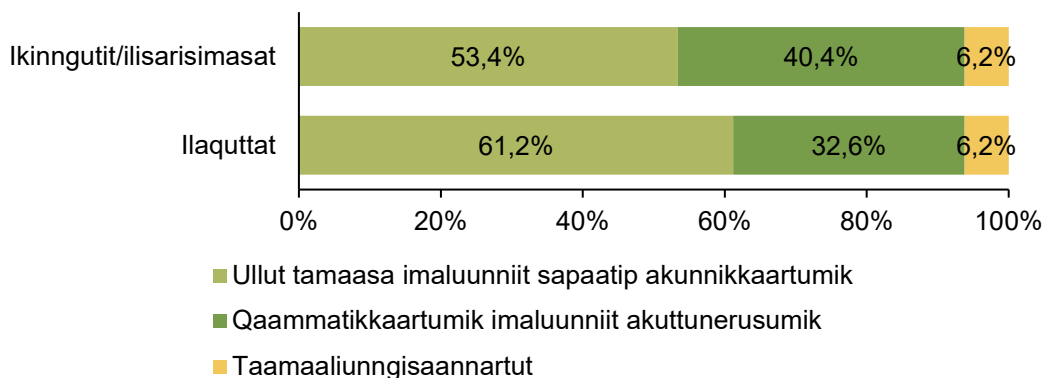


Takussutissiaq 5.1.4. Kommune Kujallermi (N=409) aamma nuna tamakkerlugu (N=2.322) ilaqquttat najugaqatigisat qanoq akulikitsigisumik unnukkut nereqatigisarneri. 2018-imi Kalaallit Nunaanni Innuttaasut peqqissusiannik misissuineq.

Takussutissiaq 5.1.4-mi takuneqarsinnaavoq, Kommune Kujallermi peqataasut tamangajalluinarmik ilaqquttatik najugaqatigisatik ullut tamaasa imaluunniit sapaatip akunnikkaartumik unnukkut nereqatigisaraat. Nuna tamakkerlugu isigissagaanni agguataarnerup assinga atuuppoq. Aaammat-taaq ukiutigut assigiingissutit kisitsisitigut qularnaatsuupput, peqataasut ukiukinnerit amerlane-rusut ilaqquttatik unnukkut nereqatigisarlugit.

5.2. Ilaqquttat aamma atassuteqarfiit

Peqataasut kommunimeersut ilaqquttatik imaluunniit ikinngutit/ilisarisisamatik qanoq akulikitsigisumik takusarneraat immikkoortumi uani nassuiarneqarpoq.



Takussutissiaq 5.2.1. Kommune Kujallermi peqataasut 55-inik ukiullit, imaluunniit ukioqqortunersut akorn-anni ikinngutit/ilisarisisamat (N=201) aamma ilaqquttat (N=202) qanoq akulikitsigisumik ilagineqartarnerat. 2018-imi Kalaallit Nunaanni Innuttaasut peqqissusiannik misissuineq.

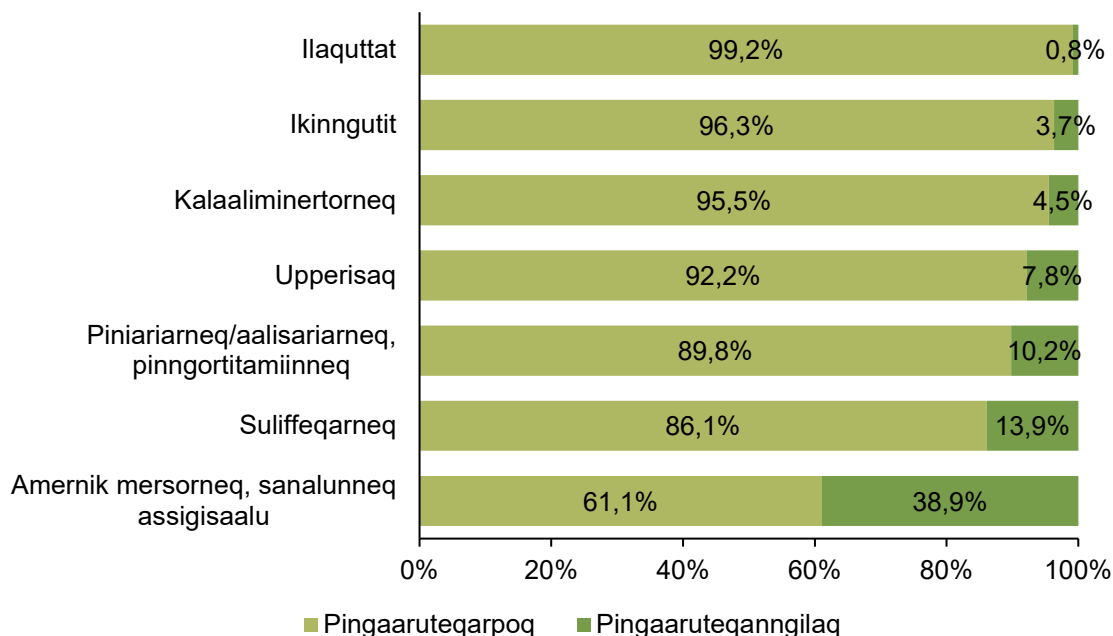
Takussutissiaq 5.2.1-imi takuneqarsinnaavoq, Kommune Kujallermi peqataasut 55-inik ukiullit imaluunniit ukioqqortunersut amerlanerpaartaat (94 %-it) ikinngutit/ilisarisisamatik aamma ilaqquttatik ilagalugit piffissamik atuisartut. Ikinngutiminnut/ilisarisisaminnut (53 %-inut)

sanilliullugu ilaqtaminnut (61 %-it) ullut tamaasa imaluunniit sapaatip akunnikkaartumik piffissamik atuisartut amerlanerulaarput.

Nuna tamakkerlugu sanilliussermi Kommune Kujalleri peqataasut amerlanerit ilaqtaminnut ullut tamaasa imaluunniit sapaatip akunnikkaartumik piffissamik atuisarput, aamma ikinnerulaartut ikinngutiminnut/ilisarimasaminnut piffissamik atuisarlutik (nuna tamakkerlugu paasissutissat takutinneqanngillat).

5.3. Ilorrisimaarneq aamma inuunerup pitsaassusia

Matuma ataani takuneqarsinnaapput ilaqtat, kalaalimerngit, ikinngutit, upperisaq, suliffik, piniarneq/aalisarneq, amernik mersorneq aamma sanalunneq inuunerup pitsaassusianut pingaarutilittut isumaqartut amerlassusiat.



Takussutissiaq 5.3.1. Kommune Kujalleri peqataasut 55-inik ukiullit imaluunniit ukioqqortunerisut akornanni inuunermik iluarisimaarinninnermut pingaarutilittut taaneqartunik isiginnittut amerlassusiat. 2018-imi Kalaallit Nunaanni Innuttaasut peqqissusiannik misissuineq. N=202.

Takussutissiaq 5.3.1-imi takuneqarsinnaavoq, ilaqtat, ikinngutit, kalaaliminertorneq, upperisaq, piniariarneq, aalisariarneq imaluunniit pinngortitamiinneq, suliffeqarneq, amernik mersorneq aamma sanalunneq peqataasut inuunermik iluarisimaarinninnerannut pingaaruteqartut, assigiinn-gissitaartumilli annertussusilimmik. Tamangajalluinnarmik inuunermik iluarisimaarinninnermut ilaqtat pingaaruteqarnerannik isumaqarput, taamaalillunilu ilaqtat pingaaruteqarnerpaajullutik.

Ikinngutit aamma kalaaliminertortarnek inuunerup iluarisimaarneranut 96 %-inut pingaaruteqarput. Amernik mersornermi, sanalunnermi assigisaanilu suaassutsikkut assigiinngitsoqarpoq, angutitut sanilliullutik arnat amerlanerusut tamatuma pingaaruteqarneranik naliliimmata (paasissutissat takutinneqanngillat). Taaneqartut pingaaruteqassusiannut tunngatillugu nuna tamakkerlugu imaluunniit illoqarfiit aamma nunaqarfiit akornanni assigiinngitsoqanngilaq.

5.4. Atugarissaarnek aamma kulturimut tunngasutigut uuttuutit

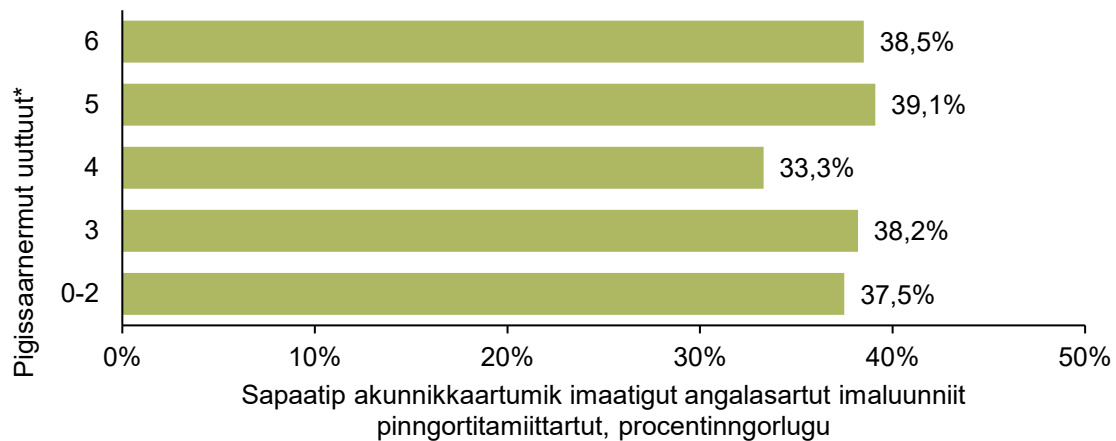
Najoqqutani takuneqarsinnaavoq, kulturikkut ataatsimoornek eqqarsartaatsikkut pitsaasumik peqqissuseqarnermut attuumassuteqartoq (MacDonald allallu, 2013). Innuttaasut peqqissusiannik misissuinermi apeqqutit kulturikkut sammisaqartitsinerit eqqarsartaatsikkut peqqissutsumut attuumassuteqarnerannik (GHQ atorlugu uuttugaq, takuuk 2.3) misissuinissamut periarfissaqalersitsisut ilanngunneqarmata, ataqatigiinneq taanna aamma Kommune Kujallermi misissorneqarpoq.

Inerniliussat takutippaat, Kommune Kujallermi peqataasut akornanni ukiup kingulliup ingerlanerani sapaatip akunnikkaartumik imaluunniit qaammatikkaartumik imaatigut angalallutilluunniit pinngortitamiittartut 81 %-it eqqarsartaatsimikkut sanngisuutut oqaatigineqarsinnaasut. Qaammatikkaartumit akuttunerusumik imaluunniit ukiup kingulliup ingerlanerani imaatigut angalanatilluunniit pinngortitamiissimangitsut akornanni eqqarsartaatsimikkut sanngisuut ikinnerupput. Taakkunani 68 %-it eqqarsartaatsimikkut sanngisuutut oqaatigineqarsinnaapput (paasissutissat takutinneqanngillat).

Kommune Kujallermi peqataasut akornanni kulturikkut tunngasutigut attuumassutillit aamma eqqarsartaatsikkut peqqissutsip akornanni pitsaasumik ataqatigiittoqartoq ilimanaateqarpoq. Eqqarsartaatsikkut peqqissutsip aamma kulturikkut sammisaqartitsinerit peqataasarnerit akornanni ataqatigiinneq illuatungaanut sammiveqarsinnaammat maluginiassallugu pingaaruteqarpoq. Imaassinnaavoq kulturikkut sammisaqartitsinerit peqataasarnerit eqqarsartaatsikkut peqqissutsumut pitsaasumik sunniuteqarsinnaasut, kisianni aamma imaassinnaavoq innuttaasup eqqarsartaatsikkut peqqissusiata kulturikkut sammisaqartitsinerit siuarsarlugilluunniit akimmisaartikkai.

5.5. Kulturimut tunngasutigut inuuniarnikkut assigiinngissutinut uuttuutit

Qanoq akulikitsigisumik imaatigut angalasarnermut imaluunniit pinngortitamiittarnermut atatillugu inuuniarnikkut assigiinngissut matuma ataani nassuiarneqarpoq.



*Pigissaarnermut uuttuut inuit ataasiakkaat atortutigit arlalinnik atugassaqaqarnerat naapertorlugu nalilersuineri atorneqarpoq, 0-2 pigissaarnikkut qaffasissutsimi appasinnerpaajulluni, 6-i pigissaarnikkut qaffasissutsimi qaffasinnerpaajulluni.

Takussutissiaq 5.5.1. Kommune Kujallermi sapaatip akunnikkaartumik imaatigut angalasartut imaluunniit pinngortitamiittartut amerlassusiat, pigissaarnermut uuttuummut agguataarlugu. 2018-imi Kalaallit Nunaanni Innuttaasut peqqissusiannik misissuineq. N=389.

Takussutissiaq 5.5.1-imi takuneqarsinnaavoq, Kommune Kujallermi peqataasut pinngortitamiittartut amerlassusiat pigissaarnerq malillugu allanngoranngitsoq. Taamaalilluni pigissaannginnerpaat akornanni 38 %-it sapaatip akunnikkaartumik imaatigut angalallutilluunniit pinngortitamiittarput, aamma pigissaarnerpaat akornanni 39 %-iullutik. Kommunimut tunngatillugu akerlianik nuna tamakkerliugu kikkut sapaatip akunnikkaartumik imaatigut angalallutilluunniit pinngortitamiittarnerannut tunngatillugu inuuniarnikkut assigiinngissuteqartoq takuneqarpoq, amerlanerpaat pigissaarnermut uuttuummi 6-imiillutik. Nuna tamakkerlugu ataqatigiinnerup takutissinnaavaa, kikkut soorlu umiatsiaqarnissaminut akissaqarnerisut.

6 Eqikkaaneq aamma naggasiineq

2018-imi Kalaallit Nunaanni Innuttaasut peqqissusiannik misissuineq 2019-imi tamanut saqqummi-
unneqarpoq, nuna tamakkerlugu innuttaasut peqqissusiannik uuttuutit takussutissiiffiulluni, aam-
mattaq piffissap sivisuup ingerlanerani peqqissutsip ineriartorneranik takutitsilluni (Larsen allallu,
2019). Kommunikaartumik innuttaasut peqqissusiannik nalunaarusiat uku aqutugalugit najukkani
innuttaasut peqqissusiat itinerusumik sammeqqippavut, kommunimilu atugarissaarneq peqqis-
suserlu killiffissiorlugit.

Ataatsimut isigalugu Kommune Kujallermut kommunikaartumik innuttaasut peqqissusiannik nalu-
naarusiap takutippaa, Kommune Kujallermi peqataasut amerlanerpaartaat pitsaatumik peqqis-
suseqartut. Amerlanerpaat peqqissusertik pitsaasuusoq naliliipput, eqqarsartaatsimikkut sann-
gisuumik peqqissuseqarlutik aamma inuunermik pitsaassusia qaffasissuusoq misigisimallugu.

Peqataasut amerlasuut timiminnik aalatitsinermik aallutaqarput, pingaartumik aasaanerani,
aamma amerlanerit isumaqarput kommunimi timimik aalatitsinissamut periarfissat pitsaasuullutil-
luunniit naammaginartuusut. Kommunimi timimik aalatitsinissamut periarfissat pitsaasuunngitsut
pingaartumik inuusuttut (15-iniit 24-nik ukiullit) isumaqarput.

Kommune Kujallermi peqataasut amerlanngitsut inoqutigiinni amerlavallaartuni najugaqarlutik misi-
gisimapput, taamaattorli ataatsimut isigalugu illoqarfinnut sanilliullugu nunaqarfinni ineqarnikkut
pissutsit pitsaannginnerupput. Ilanngullugu 18-iniit 30-nik ukiullit 30 %-ii suli 18-inik ukioqaleratik
kinguaassiuutimikkut atornerlugaaneq misigisimavaat, aamma 16 %-it inuunermik ilaani imminut
toqoriaraluarnikuullutik. Kommunimi peqataasut affaat AUDIT atorlugu nassuiarneqartumik ajornar-
torsiuutaasumik imigassamik atuisuupput, aamma affaat sinnilaarlugit ullut tamaasa pujortartarlutik.
Misissuinermissaaq paasineqarpoq, peqataasut affaat sinnerlugit pualavallaartut imaluunniit puala-
vallaarujussuuartut. Kommunimi amerlanerpaat inuussutissartalinnik naammattunik nerisas-
saqannginneq misigisimangilaat, kisiannili inuussutissartalinnik naammattunik nerisas-
saqannginneq 15-iniit 24-t akornanni ukiullit akornanni takussaaneuvoq. Naggasiutugalugu kom-
munikaartumik innuttaasut peqqissusiannik nalunaarusiap takutippaa, kommunimi peqataasut
amerlanerpaartaat kulturikkut sammisaqartitsinernut peqataasartut, aamma naleqartitat soorlu
ilaquttat, pinngortitaq aamma kalaalimerngit pingaartitarigaat.

Kommunini innuttaasut peqqissusiannik nalunaarusiani aammattaq peqqissutsimut tunngatillugu
kommunikaartumik inooqataanikkut assigiinngissutit qanoq innersut annertuumik sammeneqarput.

Peqataasunut pigissaarnerusunut sanilliussinermi peqataasut pigissaannginnerusunut akornanni tul-
liuttumi taaneqartut takuneqarput:

- Peqqissutsiminnik pitsaasumik nammineq naliliisut ikinnerupput
- Naatitartortartut ikinnerupput
- Sunngiffiminni issiaannarnerusartut amerlanerupput
- Ajornartorsiutaasumik imigassamik atuisut amerlapput
- Ullut tamaasa pujortartartut amerlanerupput
- Pualavallaarujussuartut ikinnerupput
- Akulikitsumik imaatigut angalasartut imaluuniit pinngortitamiittartut ikinnerupput

Pissutsit taakku peqqissumik inuuneqarnissamik kikkut tamarmik assigiimmik periarfissaqarnissaat kommunip sulissutigissagaa pisariaqalersippaat.

Kommune Kujallermi peqataasut nuna tamakkerlugu peqqissutsimut uuttuutit ilaanni immikkoorteqarput. Peqqissutsimik nammineq naliliinermut, inuunerup pitsaassusianut aamma eqqarsartaatsikkut peqqissutsimut tunngatillugu annertuumik assigiinngissuteqarnerisq takuneqarsinnaanngilaq. Akerlianik takuneqarpoq, kommunimi peqataasut ullut tamaasa pujortartartut amerlanerusut, tassunga ilaallutik inuusuttunut tunngatillugu kisitsisit isumakulunnartut. Amerlanerittaaq nunamut tamarmut sanilliullugu imigassamik annertuumik atuisuupput. Aammattaaq nunamut tamarmut sanilliullugu Kommune Kujallermi timiminnik aalatitsinermik aallutaqartut ikinnerupput, aamma timimik aalatitsinissamut periarfissat pitsaasuunerannik misigisimasut ikinnerullutik. Ilutigitillugu nunamut tamarmut sanilliullugu Kommune Kujallermi ukiup kingulliup ingerlanerani imaatigut angalallutiluuniit pinngortitamiissimasut, kiisalu ilaqquttaminnik peqateqarsimasut amerlanerupput.

Innuttaasut peqqissusiannik misissuisarneq innuttaasunut aamma kommunimut qaninnerulissaaq

Ukiut ingerlanerini peqqissutsimik ilisimatusarnerpassuarni misissuinerinik ineriartortitsinerit, kiisalu misissuereernerup kingorna inerniliussanik suliaqarnerit aamma ilisimasat nutaat tunngavigalugit atuutilersitsisarnerit innuttaasunik, sumiiffinnik aamma kommuninik akuutitsiffiunngitsumik ingerlanneqartarsimapput. Tamanna Innuttaasut Peqqissusiannik Ilisimatusarfimmit allanngortinneqarsuppoq, aamma taamaattumik angorusutaq tassaavoq siunissami innuttaasut peqqissusiannik misissuisarnissanut, suli Peqqissutsimut Naalakkersuisoqarfik sinnerlugu ingerlanneqartartussanut, tunngatillugu kommuninik, aamma taamatut illoqarfinni aamma nunaqarfinnilu innuttaasunik qanimut oqaloqateqartarnissaq. Suleqatigiinneq taanna Peqqissutsimut Naalakkersuisoqarfik, suli ukiut 4-6-ikkaarlugit nuna tamakkerlugu misissuinerit ingerlanneqartarnissaannik qitiusumik akisuussausuusq, qanimut suleqatigalugu ineriartortinneqassaaq.

Innuttaasut peqqissutsimikkut unammilligassaasa annertuut nassaarinissaannut aamma ukiorpasuit ingerlanerini ineriartornerup malinnaaffiginissaanut innuttaasut peqqissusiannik misissuisarnerit ukiorpassuannortuni pingaarutilimmik atortuusimasut, suulli kommunini ataasiakkaani aamma illoqarfinni nunaqarfinnilu atugarissaarnermut aamma peqqissutsimut siuarsaataasinnaanersut pilugit annikitsuinnarmik uppersaataallutillu ilisimasatigut tapertaasimallutik. Tamatuma allanngortinneqarnissaa kissaatigaarput, taamaalillugu kalaallit pingaarnertut naleqartitaat, soorlu pinngortitaq, ataatsimoorneq, ilaqquttat aamma atassuteqarfiit, kalaalimerngit aamma uuttuutit ataatsimut tamakkerlutik timikkut, tarnikkut aamma anersaakkut peqqissutsimik pilersitsisut aamma ilanngussinnaajumallugit.

Taamaattumik innuttaasut peqqissusiannik misissuinissap tulliuttup, 2024-mi ingerlanneqartussatut pilersaarutigineqartup, pinnginnerani kommunimi innuttaasut, illoqarfinni nunaqarfinnilu aalajangiisartut, nunap ilaani qitiusumik peqqinnissaqarfik, kommuni, peqatigiiffiit aamma kommunimi attuumassutillit pingaarutilimmik inissisimasut allat oqaloqatiginialugit Innuttaasut Peqqissusiannik Ilisimatusarfik immikkut ittumik iliuuseqarniarpoq. Siunertaq tassaavoq, najukkamut tunngatitamik kiisalu najukkami nukittuffiit aamma naleqartitat, kommunip illoqarfiini nunaqarfiinilu ilisarnaataasut, sammineqarnissaat siunertaralugu imarisassaanik aamma sammineqartussanik oqaluuserinninnissaq. Kalaallit Nunaanni Innuttaasut peqqissusiannik misissuineq innuttaasut aamma taamatut kommunip misissuinerissagaa, aamma misissuinermi ilisimalikkat innuttaasunut kommunimullu iluaqutaanissaat pingaaruteqarpoq.

7 Najoqqutat

- Bjerregaard, P., Dahl-Petersen, I. K., & Larsen, C. V. L. (2018). Measuring social inequality in health amongst indigenous peoples in the Arctic. A comparison of different indicators of social disparity among the Inuit in Greenland. *SSM - population health*, 6, 149-157. doi:10.1016/j.ssmph.2018.08.010
- Bjerregaard, P., & Larsen, C. V. L. (2015). Time trend by region of suicides and suicidal thoughts among Greenland Inuit. *International journal of circumpolar health*, 74, 26053-26053. doi:10.3402/ijch.v74.26053
- Dahl-Petersen, I., Larsen, C., Nielsen, N., Jørgensen, M., & Bjerregaard, P. (2016). Befolkningsundersøgelsen i Grønland 2014. *Levevilkår, livsstil og helbred. National Institute of Public Health, University of Southern Denmark*.
- Departementet for Sundhed. (2015). *Handleplan for fysisk aktivitet 2015-2019*. Retrieved from https://www.peqqik.gl/-/media/Files/Publikationer/Rapporter_og_redegoerelser/2015/Handleplan_Fysisk_Aktivitet/Handleplan_fysisk_aktivitet_2015_2019.pdf?la=da-DK
- Diderichsen, F., Andersen, I., & Manuel, C. (2011). *Ulighed i sundhed*. Retrieved from Medicinsk sociologi–sociale fak:
- Goldberg, D. P., Gater, R., Sartorius, N., Ustun, T. B., Piccinelli, M., Gureje, O., & Rutter, C. (1997). The validity of two versions of the GHQ in the WHO study of mental illness in general health care. *Psychological Medicine*, 27(1), 191-197. doi:10.1017/S0033291796004242
- Hansen, C. B., Larsen, C. V., Bjerregaard, P., & Riva, M. (2020). The effect of household crowding and composition on health in an Inuit cohort in Greenland. *Scandinavian Journal of Public Health*, 1403494820929496. doi:10.1177/1403494820929496
- Healey, G. A., Cueva, K., Stoor, J. P. A., Larsen, C. V., Rink, E., Kanayurak, N., . . . Hiratsuka, V. Y. (2019). Exploring the term “resilience” in Arctic health and well-being using a sharing circle as a community-centered approach: Insights from a conference workshop. 8(2), 45.
- Idler, E. L., & Benyamini, Y. (1997). Self-rated health and mortality: a review of twenty-seven community studies. (0022-1465 (Print)).
- Ingemann, C., Beck, A., & Larsen, C. V. L. (2019). *Kortlægning af rygestoptilbud*. Retrieved from https://www.sdu.dk/da/sif/rapporter/2019/kortlaegning_af_rygestoptilbud
- Ingemann, C., & Larsen, C. V. L. (2018). *A scoping review: Well-being among indigenous children and youth in the Arctic—with a focus on Sami and Greenland Inuit (9289353864)*. Retrieved from Copenhagen:
- Jacob, K. S., Bhugra, D. F., & Mann, A. H. (1997). The validation of the 12-item General Health Questionnaire among ethnic Indian women living in the United Kingdom. (0033-2917 (Print)).
- Larsen, C. V. L., Hansen, C. B., Ingemann, C., Sørensen, I. K., Jørgensen, M. E., Olesen, I., (2019). *Befolkningsundersøgelsen i Grønland 2018 - Levevilkår, livsstil og helbred*. Retrieved from København:
- Loring, B., & Robertson, A. (2014). Obesity and inequities. Guidance for addressing inequities in overweight and obesity.

- MacDonald, J., Ford, J., Willox, A., & Ross, N. (2013). A review of protective factors and causal mechanisms that enhance the mental health of Indigenous Circumpolar youth. *International journal of circumpolar health*, 72, 21775-21775. doi:10.3402/ijch.v72i0.21775
- Niclasen, B. (2019). *HBSC Greenland - Data from Health behavior among Schoolaged Children 2018*. Retrieved from https://www.sdu.dk/da/sif/rapporter/2019/hbhc_greenland
- Ottendahl, C. B., Bjerregaard, P., Svartá, D. L., Sørensen, I. K., Olesen, I., Nielsen, M. S., & L., L. C. V. (2021). *Mental sundhed og helbred blandt 15-34-årige i Grønland - Betydningen af opvækstvilkår, beskyttende faktorer og risikofaktorer*. Retrieved from København: https://www.sdu.dk/da/sif/rapporter/2021/mental_sundhed_unge_groenland_dk
- Riva, M., Larsen, C. V. L., & Bjerregaard, P. (2014). Household crowding and psychosocial health among Inuit in Greenland. (1661-8564 (Electronic)).
- Saunders, J. B., Aasland, O. G., Babor, T. F., De La Fuente, J. R., & Grant, M. (1993). Development of the Alcohol Use Disorders Identification Test (AUDIT): WHO Collaborative Project on Early Detection of Persons with Harmful Alcohol Consumption-II. *Addiction*, 88(6), 791-804. doi:10.1111/j.1360-0443.1993.tb02093.x
- Styrelsen for forebyggelse og sociale forhold. (2019). *Killiliisa - Lad os sætte grænser. Årsrapport 2019*. Retrieved from <https://naalakkersuisut.gl/~media/Nanoq/Files/Publications/Familie%20og%20Justits/DK/Killiliisa%20Arssrapport%202019%20DA%20web.pdf>
- Sundhedsstyrelsen. (2020). *Livskvalitet - Notatserie om overgangen til livet uden for arbejdsmarkedet*. Retrieved from https://www.sst.dk/-/media/Udgivelser/2020/AEldre-overgang-notatserie-og-VIVE-rapport/1_-_Livskvalitet.ashx?la=da&hash=11F0A16C1B2D88C0D7C2EE6356D80C5F89EFE846
- Sundhedsstyrelsen. (2021). *Mental sundhed*. Retrieved from <https://www.sst.dk/da/viden/mental-sundhed>
- WHO. (2021). *Social determinants of health*. Retrieved from https://www.who.int/health-topics/social-determinants-of-health#tab=tab_1

8 Ilanngussaq

Kalaallit Nunaanni Innuttaasut peqqissusiannik misissuineq 2018

2018-imi Kalaallit Nunaanni Innuttaasut peqqissusiannik misissuineq tassaavoq inuusuttunik aamma inersimasunik Kalaallit Nunaanni najugalinnik misissuineq, Namminersorlutik Oqartussat sinnerlugit Steno Diabetes Center Copenhagen suleqatigalugu Statens Institut for Folkesundhedim it ingerlanneqartoq. Siunertarineqartoq pingaarneq tassaavoq innuttaasut akornanni peqqissutsip aamma napparsimasarnerup nassuiaateqarfigineratigut 2018-imi innuttaasut peqqissusiat killiffissiusallugu, kiisalu siusinnerusukkut 1993-1994-imi, 1999-2001-imi, 2005-2010-mi aamma 2014-imi innuttaasut peqqissusiannik misissuisarnerit inerniliussat sanilliunnerisigut ukiut ingerlaneranni peqqissutsip aamma napparsimasarnerup malinnaaffiginissaa.

Misissuinermit pingaarnertut sammineqartut tassaapput Kalaallit Nunaanni innuttaasut peqqissusiannut uuttuutit, aamma Inuuneritta II-mi (Kalaallit Nunaanni Innuttaasut peqqissuunissaannik suli niut 2013-2019) suliassaqarfiit ilaatinneqartut: Nerisaqarneq, pujortartarneq, imigassaq aamma ikiaroorartoq kiisalu timimik aalatitsineq. Pingaarnertut misissorneqarput inuiaqatigiinni inuiaqatigiit katitigaanerit, peqqissutsikkut nunap ilaani aamma inuuniarnikkut allanngorarnerit, napparsimalernissamut aarlerinaatinut pissutaasut, inuuniarnikkut atukkat, eqqarsartaatsikkut peqqissuseq aamma napparsimasarnerit (Larsen allallu, 2019). Innuttaasut peqqissusiannik siusinnerusukkut misissuisarnerit 2014-imi Kalaallit Nunaanni Innuttaasut peqqissusiannik misissuineq pilugu nalunaarusiami nassuiarneqarput (Dahl-Petersen allallu, 2016).

Paasissutissanik katersuineq 2017-imi aggustimiit 2019-imi januaarip tungaanut qaammatit 18-it sinnerlugit ingerlanneqarpoq, aamma sumiiffinni ilaatigut atuarfinni katersortarfinnilu ingerlanneqarluni. Tamatuma saniatigut 2016-imi aggustimi septembarimilu piareersaataasumik Qaanaami misissuinermit paasissutissat katersorneqartut 2018-imi Innuttaasut peqqissusiannik misissuinermit paasissutissanut tamakkiisunut ilanngunneqarput. Illoqarfinnut angalanerit timmisartumik ingerlanneqarput, aamma angallat Kisaq nunaqarfinnut katillugit arfineq-pingasunut angalanernut marlunnut atorneqarluni. Paasissutissat suleqatigiinnit, nakkutilliisumik, apersuisunik sungiusarimasunik pingasunik, aaviisartunik marlunnik aamma misissuinermit ikiortimik ataatsimik inuttalimmit, katersorneqarput. Tamatuma saniatigut illoqarfinni aamma nunaqarfinni amerlanerpaani sumiiffimmi najugalimmik apersuinermit aamma peqataasussanik aggersaanermut ikiorteqarpoq. Peqataasut toqqaanerit naapertorlugu apersuinerit kalaallisut imaluunniit danskisut ingerlanneqarput. Katillugit 98%-ii kalaallisut ingerlanneqarput. Aaviisartut aamma misissuiffimmi aammik misissuinermit suliaqartarput, taakku misissugassatut Danmarkimut (Steno Diabetes Center Copenhagenimut) nassiunneqannginnerini. 2018-imi Innuttaasut peqqissusiannik misissuineq pillugu paasissutissat amerlanerusut nalunaarusiami *Kalaallit Nunaanni innuttaasut peqqissusaannik misissuineq 2018 – Inuunermit atugassarititaasut, inooriaaseq peqqissuserlu* (Larsen allallu, 2019) takuneqarsinnaapput.

Kisitsisinik misissueqqissaarneq aamma paasissutissanik pingaarnersiulluni agguaqatigiissitsineq

Kommunini tamani, Kommuneqarfik Sermersooq kisiat pinnagu, illoqarfinnit nunaqarfinniillu peqataasoqarpoq, peqataasulli agguataarsimanerat illoqarfinni nunaqarfinnilu innuttaasut agguataarsimanerannut assigiinngissinnaapput. Taamaattumik kommuninut tunngatillugu peqqissuseq erseqqissumik takutinniarlugu pingaarnersiulluni agguaqatigiissitsisoqarpoq. Tassa imaappoq, kommunimi nunaqarfinni peqataasut nunaqarfimmi inuttussutsimut sanilliullugu procentingorlugu qaffasinneruppat, nunaqarfinnit peqataasut amerlassusiat misissueqqissaarnermi ilanngarneqasapput. Taamaattumik Kommune Kujallermi inerniliussat kommunimut tamarmut atuupput, soorluttaaq kommuninut allanut tamanut, Kommuneqarfik Sermersooq kisiat pinnagu, tamanna atuuttoq, Kommuneqarfik Sermersooq Kitaanut inerniliussat Nuummuk kisiat tunngallutik, aamma Kommuneqarfik Sermersooq Tunumi inerniliussat Tasiilamut kisiat tunngallutik. Tamanna Kommuneqarfik Sermersuup nunaqarfiini apersuisoqannginneranik pissuteqarpoq.

Pingaarnersiulluni agguaqatigiissitsinerit marlungorlugit suliarineqarput. Pingaarnersiulluni agguaqatigiissitsineq ataaseq kommunimi kisitsisinik misissueqqissaarnermut, aamma pingaarnersiulluni agguaqatigiissitsineq ataaseq nunamut tamarmut, ilaatigut kommunini kisitsisit nuna tamakkerlugu kisitsisinut sanilliunneqarmata. Kommuninut tunngatillugu paasissutissat suaassutsinut, ukiuinut aamma peqataasut nunaqarfinni aamma illoqarfinni najugaqarnerannut tunngatillugu agguataarnerannut pingaarnersiorneqarput, aamma nuna tamakkerlugu inerniliussani peqataasut procentiisa suaassutsinut, ukiuinut aamma najugaannut tunngatillugu allanngornerat eqqarsaatigineqarluni, uuttuutitut taakkununga tunngatillugu 2018-imi innuttaasut tamarmik katigaannerannut paasissutissat pingaarnersiornerisigut. Misissueqqissaarnerit suaassutsimut, ukiuinut imaluunniit nunami sumiinnerannut agguataarneqarsimappata uuttuutitut taakkununga pingaarnersiulluni agguaqatigiissitsisoqarsimassanngilaq.

Misissueqqissaarnerit kisitsisitigut naatsorsueqqissaarnermut programmi SPSS v. 25.0 imaluunniit qaffasinnerusoq atorlugu suliarineqarput. Paasissutissat kisitsisitigut misiliutit pisariitsut (chi-2 tests) atorlugit suliarineqarput, kisitsisitigut qularnaatsuunngitsoq p-værdimik nalunaarneqarluni. P-værdip kisitsisitigut qularnaatsoq kisiat takutipaa, assigiinngissutitut takuneqartut naleqquttuunersut imaluunniit soqutiginaateqarnerisut pinnagu. Nalunaarusiami inerniliussat kisitsisitigut qularnaatsutut taaneqartut tassaapput 0,05-imi imaluunniit annikinnerusumik p-værdillit.



Syddansk Universitet

Telefon: +45 6550 7777
sdu@sdu.dk
www.sdu.dk

Indsæt co-branding logo 2

Indsæt co-branding logo 1