

Susan Andersen
Betina Bang Sørensen
Liselotte Ingholt



Trivsel, Fællesskab & Faglighed på erhvervsskoler



Trivsel, Fællesskab & Faglighed på erhvervsskoler

Trivsel, Fællesskab & Faglighed på erhvervsskoler

Susan Andersen
Betina Bang Sørensen
Liselotte Ingholt

Copyright © 2017
Center for Interventionsforskning,
Statens Institut for Folkesundhed, SDU

Uddrag, herunder figurer og tabeller, er tilladt
mod tydelig gengivelse.

Grafisk design: Stig Krøger

Trykt udgave: ISBN 978-87-7899-383-0
Elektronisk udgave: ISBN 978-87-7899-384-7

Forskning til praksis, 003

1. udgave, 1. oplag

SIFs Forlag
Statens Institut for Folkesundhed
Øster Farimagsgade 5A, 2. sal
1353 København K
www.si-folkesundhed.dk

Center for Interventionsforskning er støttet af
TrygFonden, Kræftens Bekæmpelse og Nordea-fonden

Indhold

Forord	5
Trivsel, Fællesskab & Faglighed	6
Introdage	8
Fællesskaber i hverdagen	9
Lærere og ledelse	12
Erhvervsskolereformen 2015	14
Forskningsprojektet Trivsel, Fællesskab & Faglighed	16
Resultater	18
Kontakt og information	20



Forord

Uddannelse er vigtigt for at blive en del af samfundet, og vi ved også, at der er stor ulighed i helbred, når man ser på folk med og uden en formel uddannelse.

Hver anden elev på erhvervsskolerne gennemfører ikke deres uddannelse, og erhvervsskoleelever udgør den gruppe på de danske ungdomsuddannelser, der har det største forbrug af tobak og illegale rusmidler. Mere end hver tredje ryger cigaretter dagligt, og hver femte ryger lejlighedsvist.

Trivsel, Fællesskab & Faglighed er en indsats, der har haft til formål at udvikle sociale og faglige fællesskaber med henblik på at øge erhvervsskoleelevers trivsel, mindske rygning og fastholde dem i uddannelse.

Trivsel, Fællesskab & Faglighed blev udarbejdet i samarbejde med ledelse og lærere, og har haft fokus på trivsel og deltagelse i skolelivet samt betydningen af tobak og rusmidler. I perioden 2011 til 2013 blev indsatsen afprøvet på fire store erhvervsskoler. Skolerne var fordelt over hele Danmark. Evalueringen af indsatsen viser, at eleverne på indsatskolerne fik en større tilknytning til deres skole, og de gennemførte i højere grad deres grundforløb end elever på seks sammenligningsskoler. Desuden var der færre af de lejlighedsvise rygere, som begyndte at ryge dagligt. Til gengæld havde indsatsen ingen betydning for rygeforekomsten hos de elever, der allerede røg dagligt.

Vi vil gerne sige en stor tak til ledere, lærere, vejledere og elever på de deltagende skoler, som gjorde Trivsel, Fællesskab & Faglighed muligt. Også tak til hele forskergruppen bag projektet. Trivsel, Fællesskab & Faglighed er støttet af Tryk-Fonden.

Denne udgivelse er den tredje i en serie under navnet *Forskning til praksis* fra Center for Interventionsforskning. Målet med serien er at tage grundtankerne fra vores evidensbaserede sundhedsindsatser og præsentere dem på lettilgængelig vis for en bred målgruppe. Vores håb er, at erfaringerne og resultaterne således kan bringes i spil i praksis.

Morten Grønbæk,
Centerchef

Rikke Krølner,
Strategisk leder

Trivsel, Fællesskab & Faglighed

Stort frafald på erhvervsuddannelserne

Der er en gruppe af mennesker i Danmark, som ikke får en formel uddannelse. Hver anden elev, som starter på en erhvervsuddannelse, falder fra, og frafaldet er særligt stort på erhvervsuddannelsernes grundforløb.

Uddannelse medvirker til et godt helbred og en bedre livskvalitet. Desuden er der sammenhæng mellem unges uddannelsesliv og deres sundhedsvaner. Mange elever på erhvervsskolerne ryger cigaretter. Blandt elever på grundforløbet ryger 37 % dagligt, og 20 % ryger lejlighedsvist (Ungdomsprofilen 2014). Rygefællesskabers sociale betydning er velbeskrevet, og for nogle elever betyder deltagelse i rygefællesskaber, at de har mindre fokus på skolearbejdet – med risiko for frafald fra uddannelsen.

Det sociale miljø i skolen har betydning for elevers frafald. I de senere år har der været en øget erkendelse af, at ændringer i skolers organisatoriske niveau, herunder politikker, arbejds gange, kultur og miljø, kan fremme elevers trivsel og adfærd. Unge menneskers adfærd udvikles i bredere sociale og samfundsmæssige sammenhænge, hvori skolen er en vigtig medspiller. Skolen anses for at være særligt velegnet for forebyggelsesindsatser, da eleverne tilbringer mange timer i skolen,

som derfor udgør en væsentlig del af de unges hverdagsliv.

Trivsel, Fællesskab & Faglighed

Trivsel, Fællesskab & Faglighed har haft til formål at fastholde eleverne på erhvervsuddannelserne ved at have fokus på både introduktionsforløb og hverdagsliv på skolen. Tanken er at erstatte de unges rygefællesskaber med sociale og faglige fællesskaber, der ikke inkluderer rygning.

Indsatsen er blevet evalueret i et stort forskningsprojekt med fire indsatskoler og seks sammenligningsskoler. Ved start og undervejs på grundforløbet undersøgte vi elevernes rygevaner og trivsel på skolen. Dernæst undersøgte vi, om eleverne havde gennemført deres grundforløb. Desuden observerede vi de unge på skolerne og lavede interviews med ledelse, lærere og elever.

Evalueringen af forskningsprojektet viser, at indsatsen mindsker andelen af elever, der dropper ud. Denne effekt skyldes, at eleverne føler en større tilknytning til deres skole. Blandt elever, der kun ryger lejlighedsvist ved skolestart, halveres den andel, der begynder at ryge dagligt.

I udviklingen af indsatsen blev det klart, at erhvervsskoleelever savner sociale aktiviteter på skolen:

"Jeg havde troet, at der var noget hygge på skolen. Fredagscafé eller et eller andet. Men skolen havde ingen arrangementer, man kunne tilmelde sig".

"Det er røv fucking sygt. Og det er mildt sagt. Det var vi alle sammen pissed over. Der er aldrig nogen fester her, og vi kan ikke komme ind til gymnasiefesterne".

"Enten så går man i kantinen, eller også så går man ud og ryger. Så dem, der ikke ryger, får ikke rigtig den luft, eller hvad pauserne ellers var beregnet til".

"På teknisk skole går man hver for sig efter skoletid. Der er ikke noget med lige at holde en fest".

De følgende sider tjener som inspiration til aktiviteter, der kan udvikle elevernes relationer til hinanden og deres tilknytning til skolen. Aktiviteterne er integreret med skolearbejdet og fungerer samtidigt som alternativer til de eksisterende rygefællesskaber. Grundideen er, at der skal sættes ind på flere områder, således at eleverne får de bedst mulige vilkår for at kunne udvikle sociale relationer på skolen.

Trivsel, Fællesskab & Faglighed bygger på to overordnede indsatsområder:

1. Introdage

- *Formøde på skolen for kommende elever og deres forældre eller andre ledsagere*
- *Forståeligt skema og undervisningsplan*
- *Første skoledag er en festdag*

2. Fællesskaber i hverdagen

- *Daglige morgenmøder*
- *Planlagte pauser*
- *Hyggelige områder*

Introdage

Elever på erhvervsuddannelser har – ligesom elever i gymnasiet – forventninger om et nyt socialt liv, når de starter deres uddannelse. De vil gerne lære andre unge at kende, og hvis skolen ikke sætter rammer for det, bliver det op til eleverne selv at udvikle relationer til hinanden. Da mange elever ryger, kan cigaretterne blive et tilgængeligt redskab til at skabe social kontakt – medmindre der tilbydes alternativer til rygningen.

Forudsætningen for et godt fagligt liv på en erhvervsskole er udviklingen af et godt socialt liv mellem eleverne. Introduktionen af elever til det nye skoleliv skal derfor tage hånd om udvikling af et socialt liv mellem eleverne. Desuden skal introduktionsforløbet bidrage til en tydeliggørelse af det fag, som den unge er startet på. Målet er, at den unge hurtigt udvikler faglig interesse og engagement og dermed en begyndende faglig identitet.

Vi kommer her med en række forslag til indsatser, hvis formål er at introducere elever til hinanden, til skolen og til fagligheden.

Formøde på skolen for kommende elever og deres forældre eller andre ledsagere

- Faglærere står for mødet og introducerer elever og deres familie til det fag, som eleverne skal i gang med.

- Rundtur på værksteder og faglokaler, så eleven får et indtryk af skolens aktiviteter i værkstederne – og derudover lærer at finde rundt på den ofte meget store skole.
- Fremvisning af produktioner på hovedforløbet, gerne med en ældre elev som guide.

Forståeligt skema og undervisningsplan

- Fyldestgørende skema med klar angivelse af fag, lokaler, tid og forventet påklædning.
- Undervisningsplanen bliver gennemgået, så det er klart, hvilke fag grundforløbet indeholder, og hvornår fagene er skemalagt.

Første skoledag er en festdag

- Forberedelse af lokaler til velkomst.
- Velkomsttale.
- Navnerunde, hvor elever og lærere præsenterer sig. Sørg for, at protokollen er opdateret.
- Eleverne begynder på en fagligt relevant opgave, gerne i grupper.
- Produktioner fra seneste grundforløbshold vises frem.
- Introduktionsdage planlægges generelt på samme måde, således at en lærer til enhver tid kan introducere de nye elever i tilfælde af sygdom eller ferie blandt kolleger.

Fællesskaber i hverdagen

Deltagelse i en erhvervsuddannelse forudsætter en vis modenhed til selvstændigt at planlægge og forvalte skoledagen og læringsforløbet. For nogle elever kan de nye rammer på erhvervsskolen opleves som en nyvunden frihed efter folkeskolen. Men denne oplevelse af frihed til selv at råde over tiden åbner op for, at der er elever, der holder mange selvbestaltede pauser. Pauser, som af nogle unge udnyttes til rygning og venskaber – og pauser, der bliver til fravær og over tid fører til frafald. Som en elev fortæller: ”Det var jo skide fedt. Hvis man var sulten, gik man bare fra timen for at købe mad. Men det var så nok lige det, man ikke skulle, for så missede man en masse i undervisningen”.

Nogle erhvervsskoler er indrettet i gamle industribygninger, som ikke er skabt til at være uddannelsesinstitution, og eleverne har ikke altid oplagte steder at mødes i pauserne. På nogle skoler kan elevernes rygesteder opleves som de mest hyggelige områder.

Med Trivsel, Fællesskab & Faglighed indføres organisatoriske rammer for udvikling af sociale relationer, herunder at få indført aktiviteter og indrette steder, der kan fungere som alternativer til rygefællesskaberne. Målet er at modvirke en negativ spiral med kedsomhed, manglende tilhørsforhold og mange pauser, der tager opmærksomheden fra udvikling af faglighed.



Følgende aktiviteter og indsatsområder kan inspirere skolerne til, hvordan de integrerer sociale og faglige aktiviteter, som medvirker til at udvikle fællesskaber:

Daglige morgenmøder

- Obligatorisk møde for alle elever på holdet og en lærer hver morgen – eller så ofte som muligt.

- Elever og lærer taler om det, der rører sig, på skolen og uden for skolelivet. Ud over dagens program kan man fx tale om fodboldkampen i går eller en kommende valgkamp, eller hvad der nu optager eleverne.
- Servering af noget at drikke og spise hjælper til at sætte rammen og få snakken godt i gang.
- Morgenmødet kan eventuelt holdes et andet sted end i klasseværelset eller værkstedet, fx i kantinen. Dermed er det lettere for eleverne at forstå, at der ”foregår noget særligt”, hvilket kan modvirke, at de blot venter på, at undervisningen går i gang.

Nogle steder bliver et bord i kantinen brugt til morgenmødet – hvilket eleverne kan benytte som et samlingspunkt, sådan som denne elev nævner: ”Det er meget rart med det bord. Hvis man ikke lige ved, hvor man skal gå hen senere på dagen, så kan man altid gå derhen, der er altid nogen fra holdet”



Planlagte pauser

- Hele holdet holder pause samtidig. Der kommer mere arbejdsro i værkstedsundervisningen, når eleverne ikke hver især bestemmer deres pauser. Pauser omtales altid som pauser – ikke som rygepauser.
- Rygning finder kun sted i faste pauser.



Hyggelige områder

- Etablering af hyggelige områder, hvor eleverne kan slå sig ned eller være aktive sammen – tænk i aktiviteter både ude og inde. Indendørs kan det være et område med plads til kaffemaskine/elkedel, gratisaviser etc. Udendørs kan det være bordfodboldbord eller lignende.
- Det har betydning, hvilke bygninger skolen har til huse i. Nogle skoler skal måske tænke mere kreativt end andre for at kunne indrette hyggelige områder. Rygesteder skal generelt ikke indrettes tæt – og dermed let tilgængeligt – på værksteder og i klasserum, og de skal ikke etableres som hyggelige samlingssteder.

Andre aktiviteter der skaber fællesskab – Tænk kreativt

Det er godt at bruge en strategi, hvor skolerne med udgangspunkt i deres specifikke behov inddrager ledelse, lærere og elever til at tænke i nye initiativer, der kan samle eleverne. Målet er at styrke elevernes deltagelse i fællesskaber ved at inddrage forskellige typer aktiviteter. Her er nogle idéer til aktiviteter, der går på tværs af hold og fag samt aktiviteter uden for skoletiden.

Fællesarrangementer med efterfølgende café

- Temaorienteret oplæg med særlig relevans for mange elever, fx om arbejdsmiljø på praktikstedet. Eleverne udvikler på den måde faglig identitet og yderligere tilknytning til skolen.

- Arrangementet efterfølges af en café eller andet socialt arrangement.
- Finder sted i skoletiden og arrangeres på tværs af hold. Det giver eleverne mulighed for at lære flere at kende.
- Arrangeres jævnligt, fx en gang om måneden, og kan planlægges på skift af afdelinger.

Åbent værksted

- Elever har adgang til at bruge bestemte skolefaciliteter efter skoletid, fx 1-2 dage om ugen.
- En medarbejder fra skolen er til stede, helst en faglærer.
- Eleverne kan få hjælp til at arbejde med noget vanskeligt eller kan fordybe sig i egne småprojekter.



Lærere og ledelse

Lærernes involvering og parathed

I mange skolebaserede indsatser er det lærerne, der står for at udføre nye aktiviteter i dagligdagen. Det gør sig også gældende for mange af tiltagene i Trivsel, Fællesskab & Faglighed. Det er derfor vigtigt, at lærerne er godt klædt på og kender til deres kommende funktion i forbindelse med nye aktiviteter, og at de har et indgående kendskab til baggrunden for at indføre nye initiativer.

Opbakning til lærerne fra ledelsen

Opbakning til lærerne fra ledelsen er helt afgørende, når nye initiativer skal tilpasses afdelingen og gennemføres af lærerne.

Der er brug for møder, hvor de nye initiativer diskuteres – møder, hvor der skabes enighed om og parathed til at implementere de nye initiativer, og hvor der skabes rum for refleksion og dialog.

Lederne skal derfor 1) være til stede ved de møder, hvor de nye initiativer drøftes, 2) anerkende og respektere lærernes tvivlsspørgsmål, 3) bidrage til afklaring af, hvilke personale- og tidsmæssige ressourcer som de nye aktiviteter og organisatoriske ændringer indebærer, 4) samarbejde om udvikling af initiativer på tværs af hold og fag, og 5) engagere sig og yde støtte til lærerne.

En leder på en afdeling, hvor indsatsen var kommet godt i gang, udtrykker det således: ”Som leder skal man tage rollen på sig, være engageret, sætte flag, pege på hvor vi skal hen. Som leder skal man kunne lytte, svare på spørgsmål, men også kunne stoppe diskussionen. Som leder skal man derfor være med til møderne”.

En lærer på en afdeling, hvor indsatsen er blevet implementeret, siger: ”Det er accepteret både fra ledelsens og lærernes side, og så smitter det af på eleverne. Vi holder hinanden oppe på det”.



Lærere om indsatsens virkning

”Der er ingen, der råber efter ekstra rygepauser i min undervisning – det giver et meget godt flow. I starten var der nogle elever, der gik ud og røg alligevel, men de bliver jo trætte af at gå og gemme sig, så nu er det blevet bedre”.

”Nu ved eleverne, hvor de skal møde, og det fungerer fint. Der er ingen, der render forvirrede rundt, de går bare direkte over til deres bord, hvor klassen sidder”.

”Mange af tingene er ikke fremmede, vi gjorde dem lidt i forvejen, men vi er blevet meget mere bevidste, og det går bedre med det”.

”Det er pissefint at arbejde med fællesskab og de dér tanker, det står jeg fuldstændig bag”.

Lærere om udfordringer ved indsatsen

”Der er desværre ikke tid til så mange forandringer, jeg har i øjeblikket 40 konfrontationstimer om ugen, og så er der ikke meget tid tilbage”.

”Her på skolen er det økonomi fremfor pædagogik”.

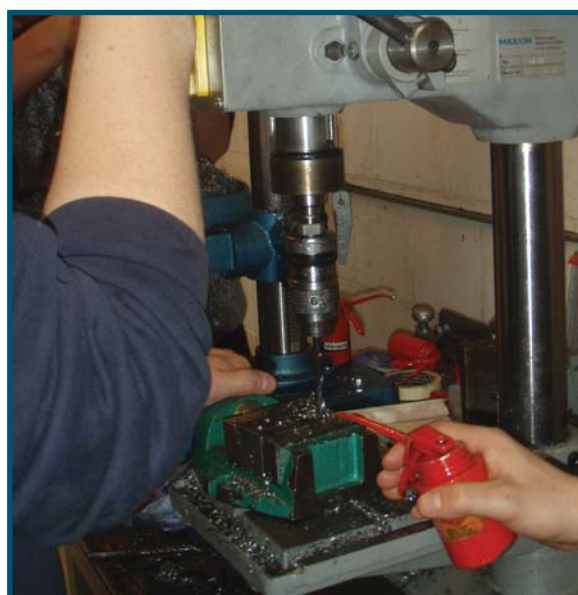
“Jeg er ked af at sige det, for jeg synes faktisk, at det er et rigtigt godt program, og jeg har talt med chefen om mange af de samme ting. Men her hos os, er det som at kaste blomsterfrø på asfalt. Teknisk skole er som en maskine, der yder max hele tiden, det er bare fremad, fremad hele tiden. Her er aldrig nogen møder, heller ikke opfølgende møder om dette program – vores chef glemmer det”.

Erhvervsskolereformen 2015

Er der trivsel og fællesskab i erhvervsskolereformen?

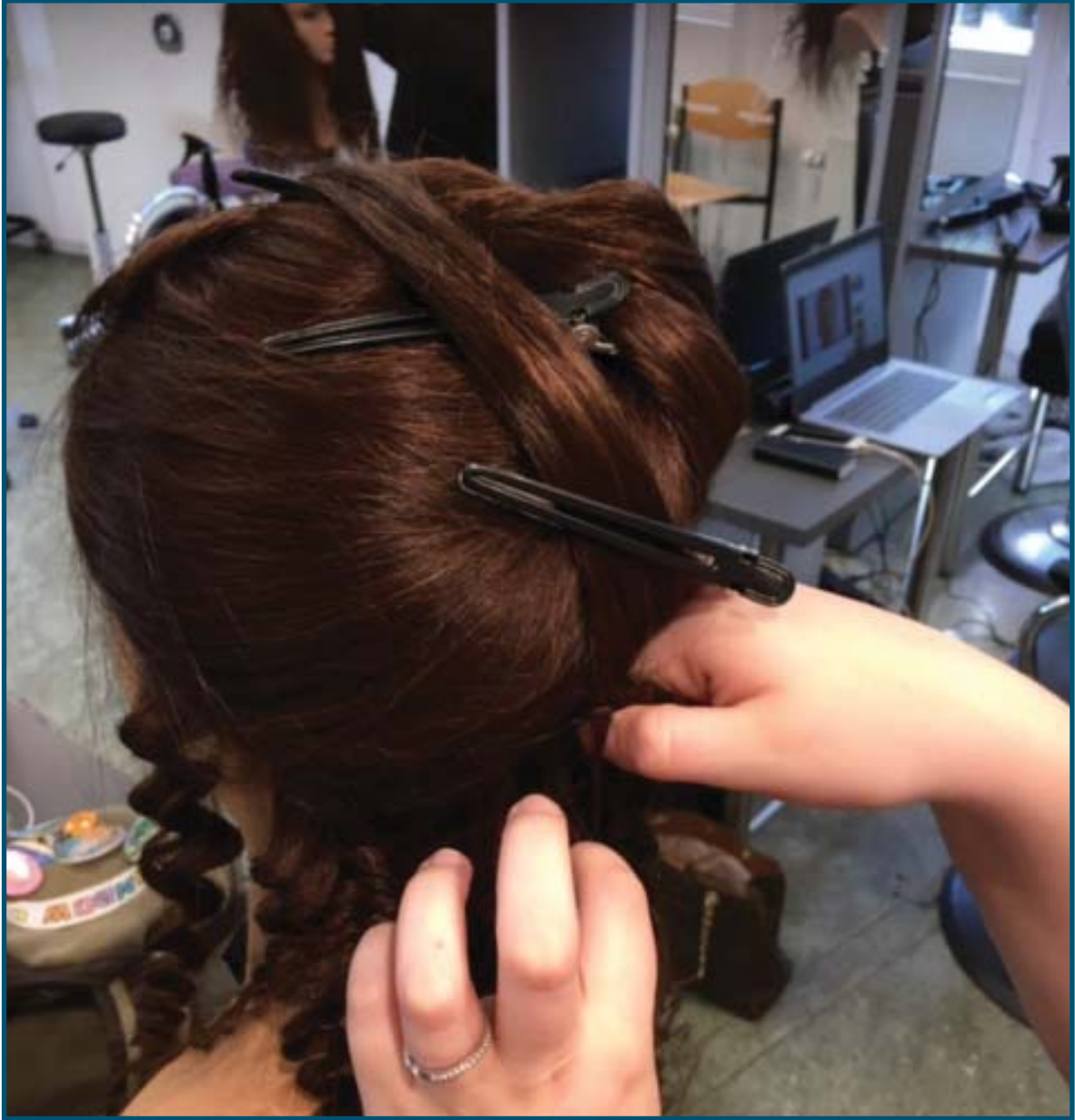
Erhvervsuddannelserne udgøres af 106 forskellige uddannelser inden for fagområder, som spænder fra byggeri og industri til jordbrug, transport, kontor, sundhed og pleje af krop. I august 2015 – efter implementeringen af Trivsel, Fællesskab & Faglighed – blev der gennemført en reform af erhvervsuddannelserne. Det har medført ændringer i organiseringen af erhvervsskoleelevernes hverdag. Nogle af disse ændringer er i tråd med tankerne bag Trivsel, Fællesskab & Faglighed. Med reformen ønsker regeringen at skabe et attraktivt ungdomsuddannelsesmiljø og har erklæret, at ”unge under 25 år skal møde et fagligt og socialt inspirerende ungdomsmiljø, når de begynder på en erhvervsuddannelse. [...] Strukturen skal derfor bygges op, så de unge især i den første tid er sammen med andre unge og følger et forløb, der gør dem kvalificerede, motiverede og afklarede til at vælge erhvervsuddannelse og fortsætte i et hovedforløb”.¹ I denne udgivelse præsenterer vi, hvordan disse idéer kan udføres i praksis.

I statusredegørelsen for skoleåret 2015/ 2016 pointerede undervisningsministeriet, at det store frafald på erhvervsuddannelserne stadig er en udfordring.²



1. Reformen af erhvervsuddannelserne, der trådte i kraft 1. august 2015, bygger på Aftale om Bedre og mere attraktive erhvervsuddannelser af 24. februar 2014. <https://www.uvm.dk/erhvervsuddannelser/lovgivning-og-reform/politiske-aftaler-og-oplaeg>.

2. Statusredegørelse for implementering af erhvervsuddannelsesreformen for skoleåret 2015/2016. Kan hentes på Undervisningsministeriets hjemmeside på <https://uvm.dk/erhvervsuddannelser/lovgivning-og-reform/implementering-af-reformen/statusredegørelse-for-skoleaaret-2015-2016>.



Forskningsprojektet

Trivsel, Fællesskab & Faglighed

I perioden 2009-2014 blev Trivsel, Fællesskab & Faglighed evalueret. I evalueringen deltog 10 store erhvervsskoler fordelt over Danmark. Interventionen blev udviklet i samarbejde med fire erhvervsskoler, og efterfølgende blev indsatsen implementeret på 22 afdelinger på disse fire skoler. Halvdelen af afdelingerne havde ikke deltaget i udviklingsfasen. Der blev holdt møder på hver afdeling med ledere og udvalgte lærere. På møderne blev der talt om, hvordan indsatsen bedst kunne blive udført. Til at måle effekten blev der benyttet et såkaldt kvasi-eksperimentelt design. Sammenligningsskoler blev identificeret baseret på karakteristika ved indsatskolerne – store skoler beliggende i bymæssige områder, og som udbød grundforløb inden for automekaniker-, medie-,

elektriker-, data- og landbrugsfag eller byggefag som murer, tømrer, VVS og bygningsmaler. Ud af 16 potentielle sammenligningsskoler blev otte skoler udvalgt, hvoraf seks accepterede at deltage.

Formålet med effektevalueringen var at måle effekter på elevernes skoletrivsel, rygning og gennemførelse af grundforløb. Elever, der startede på grundforløb i perioden mellem oktober 2011 og oktober 2012, fik spørgeskemaer ved skolestart og efter 10 ugers skolegang. Desuden blev eleverne fulgt over en toårig periode i Elevregistret ved Danmarks Statistik. Formålet med procesevalueringen var at følge implementeringen af interventionen og give feedback til lærere og ledelse og derigennem forme interventionen uden at interventionens grundidé blev ændret.

Kvasi-eksperimentielt design

I Trivsel, Fællesskab & Faglighed benyttede vi os ikke af lodtrækningsforsøg til at beslutte, hvilke skoler der skulle i henholdsvis indsats- og sammenligningsgruppe. Vi benyttede os derimod af et *ikke-randomiseret kontrolleret forsøg*. De fire store erhvervsskoler, der var med til at udvikle interventionen, fortsatte som indsatsgruppe, og seks andre skoler indgik som sammenligningsgruppe. Disse sammenligningsskoler blev udvalgt, sådan at de lignede indsatskolerne mest muligt i forhold til skolestørrelse, beliggenhed og fagretninger. I vores analyser har vi justeret statistisk for eventuelle forskelle i karakteristika mellem de to grupper.

Effektevaluering

Vi brugte registerdata til at undersøge antallet af elever, der gennemførte eller faldt fra på deres grundforløb. Derudover har eleverne besvaret spørgeskemaer om blandt andet trivsel, sociale relationer, rygning og anden sundhedsadfærd. Skoletrivsel blev målt ved fire skalaer (school connectedness, student support, teacher relatedness, valuing the profession), som belyser henholdsvis elevernes tilknytning til skolen, oplevelse af henholdsvis lærerstøtte og elevstøtte samt værdsættelse af deres fag. Målene var baseret på 13 spørgsmål i alt. Rygning blev målt med spørgsmålet ”Ryger du cigaretter?”.

Spørgeskemaerne var webbaserede og skulle besvares i skoletiden. Eleverne fik udleveret høretelefoner, så de kunne få spørgsmålene læst op undervejs eller høre musik. Hvis der ikke var computere med adgang til internettet, fik eleverne udleveret en papirudgave af spørgeskemaet. Eleverne blev bedt om at oplyse deres CPR-nummer med det formål at følge dem i registre samt koble deres to spørgeskemabesvarelser.

I registerundersøgelsen deltog 10.190 elever. I spørgeskemaundersøgelsen deltog 5.794 elever ved skolestart, hvoraf 3.176 (55 %) også har besvaret spørgeskemaet efter 10 uger.

Lærere på indsatsskolerne blev bedt om at besvare et spørgeskema om deres holdning til indsatsområderne, samt hvorvidt hvert enkelt element i indsatsen var blevet gennemført på holdet.

Procesevaluering

Procesevalueringen blev udviklet med inspiration fra den formative evalueringsteori. Interventionen var designet således, at ledelse og lærere havde mulighed for at tilpasse og udvikle interventionen til hver afdeling.

Vi benyttede os af deltagerobservation i forbindelse med skolernes opstart med interventionen. 10 uger efter foretog vi telefoninterviews med lærere og ledere fra alle medvirkende skoler, afdelinger og hold. Ud fra telefoninterviews udvalgte vi uddannelsessteder, der umiddelbart havde sværest ved implementeringen, og inviterede dem til et evalueringsmøde. Løbende i interventionsperioden afholdt vi semistrukturerede interviews med lærere omhandlende implementeringen af interventionen. Vi foretog desuden deltagerobservation af hverdagen i undervisningen. I forbindelse med deltagerobservationen foretog vi fokusgruppeinterview med elever fra de forskellige skoler. Herudover bad vi eleverne sende materiale i form af billeder og sms-beskeder til os, for at vi kunne følge deres perspektiv på skolelivet samtidig med, at interventionen blev implementeret.

Resultater

Karakteristika af deltagere

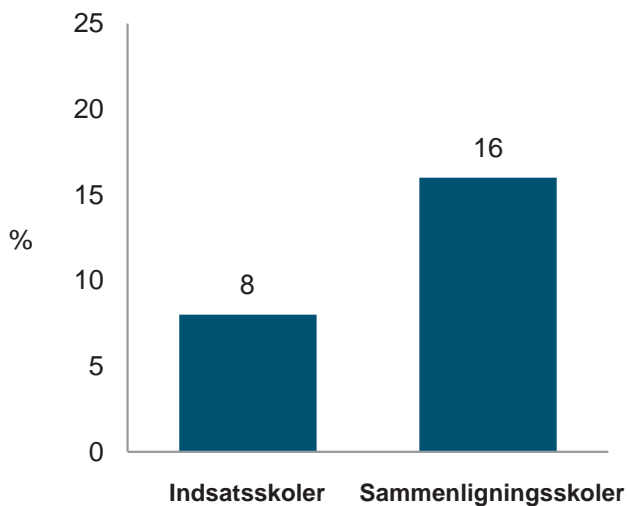
Elever fra indsats- og sammenligningsskoler var sammenlignelige med hensyn til rygevaner og trivsel ved skolestart (baseline). Andelen, der røg cigaretter dagligt, var henholdsvis 44 % og 45 %. Der var lige store andele på henholdsvis interventions- og sammenligningsskoler, som rapporterede en eller flere daglige symptomer (fx hovedpine) (26 % og 25 %), lav livstilfredshed (17 % og 16 %), god mulighed for social støtte (47 % i begge grupper) eller tilfredshed med tidligere skolegang (27 % og 29 %).

Mindre frafald og større skoletilknytning

Vi fandt et meget stort frafald på erhvervsuddannelses grundforløb. I alt faldt 40 % af eleverne fra grundforløbet på sammenligningsskolerne. På indsats-skolerne faldt 36 % af eleverne fra på grundforløbet. Når der blev statistisk justeret for forskelle (køn, alder, etnicitet, hashforbrug og forældres uddannelse) mellem indsats- og sammenligningsskoler, svarede det til, at indsatsen mindskede frafaldet med 14 %. Denne effekt skyldtes, at elever på indsats-skoler udviklede en større tilknytning til skolen. Vi fandt ingen effekt på oplevelse af henholdsvis lærerstøtte, elevstøtte eller værdsættelse af fag.

Daglig rygning

Efter 10 uger på grundforløbet var der ingen ændringer i antallet af elever, der ryger dagligt, hverken på indsats- eller på sammenligningsskolerne. Det kan ses som et udtryk for, at det kræver andre strategier at få rygere, der ryger dagligt, til at stoppe med at ryge. Til gengæld var der færre lejlighedsvis rygere, der begyndte at ryge dagligt. Efter 10 uger var 8 % af de lejlighedsvis rygere på indsats-skolerne blevet daglige rygere, mens 16 % af de lejlighedsvis rygere på sammenligningsskolerne var blevet daglige rygere.

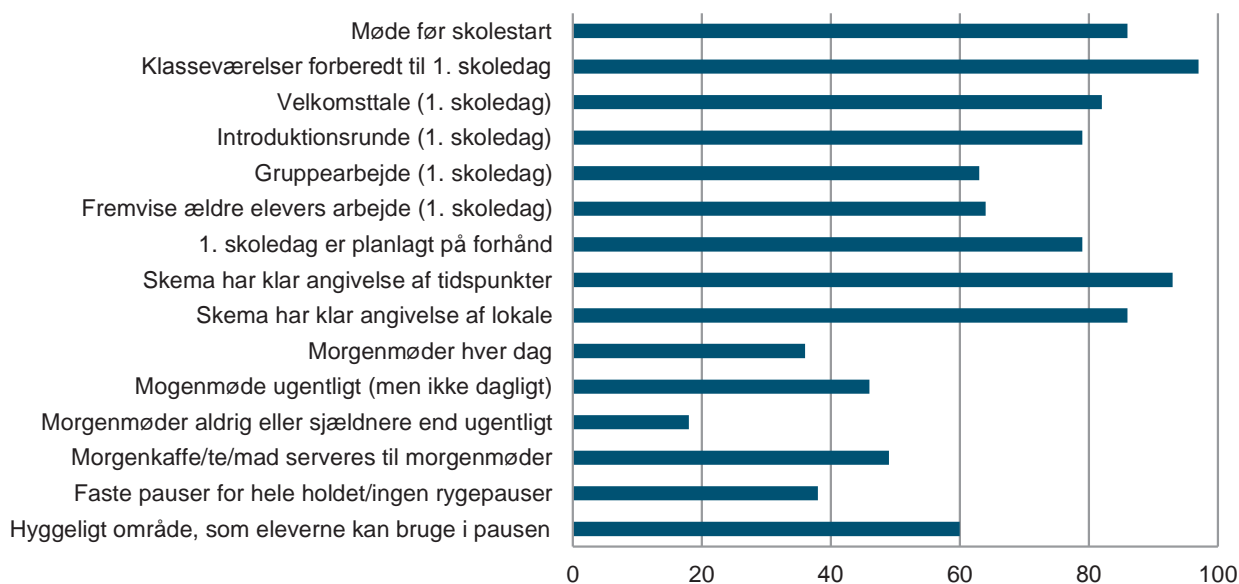


Andel (%) lejlighedsvis rygere, der ryger dagligt efter 10 uger

Implementering

Der var generelt stor opmærksomhed og engagement på skolerne omkring Trivsel, Fællesskab & Faglighed. Det er dog ikke ensbetydende med, at det lykkedes at få skolerne til at gennemføre samtlige elementer i indsatsen i lige høj grad. Særligt det fysiske miljø og pausepolitikken var det vanskelig at få ændret på. Til gengæld blev aktiviteterne i forbindelse med introduktionen af elever til skolen og til fagligheden udført på de fleste hold.

Procesevalueringen pegede på, at det var en anerkendelse af idéen om at integrere sociale og faglige aktiviteter, der var centrale for lærernes engagement i indsatsen. Det var knap så vigtigt, om aktiviteterne blev udført nøjagtigt som beskrevet i indsatsen. Ledelsens opbakning og information til lærerne samt lærernes parathed – som hang tæt sammen med at have den fornødne tid – var essentielle elementer for en succesfuld implementering.



Andel (%) indsatsklasser, der implementerede udvalgte indsatskomponenter (72 klasser)

Kontakt og information

Vi håber, at denne minirapport har givet inspiration til at sætte gang i aktiviteter for sociale og faglige fællesskaber, og derigennem forebygge frafald på erhvervsuddannelserne.

Læs om projektet på vores projekthjemmeside på <http://www.interventionsforskning.dk>

Resultaterne fra forskningsprojektet Trivsel, Fællesskab & Faglighed er publiceret i flere internationale og danske tidsskrifter og i to ph.d.-afhandlinger.

Artikel om udvikling af interventionen:

Ingholt L, Sørensen BB, Andersen S, Zinckernagel L, Friis-Holmberg T, Frank VA, Stock C, Tjørnhøj-Thomsen T, Rod MH. How can we strengthen students' social relations in order to reduce school dropout? An intervention development study within four Danish vocational schools. BMC Public Health, 2015.

Artikel om studiets design:

Andersen S, Tolstrup JS, Rod MH, Ersbøll AK, Sørensen BB, Holmberg T, Johansen C, Stock C, Laursen B, Zinckernagel L, Øllgaard AL, Ingholt L. Shaping the Social; design of a settings-based intervention study to improve well-being and reduce smoking and dropout in Danish vocational schools. BMC Public Health, 2015.

Artikel om effekt på rygning og skoletrivsel:

Andersen S, Rod MH, Ersbøll AK, Stock C, Johansen C, Holmberg T, Zinckernagel L, Sørensen BB, Ingholt L, Tolstrup JS. Effects of a settings-based intervention to promote student wellbeing and reduce smoking in vocational schools: a non-randomized controlled study. Social Science & Medicine, 2016.

Artikel om implementering af folkesundhedsinterventioner:

Rod MH, Ingholt L, Sørensen BB, Tjørnhøj-Thomsen T. The Spirit of the Intervention. Reflections on social efficacy in public health intervention research, Critical Public Health, 2013.

Artikler om trivsel, tobak og rusmiddelbrug samt deltagelse i skolelivet på erhvervsskoler:

Ingholt L, Sørensen BB, Axel E og Frank VA. Rusmidler på teknisk skole: Forebyggelse, fællesskab og faglige rammer. Nordic Studies on Alcohol and Drugs, 2012.

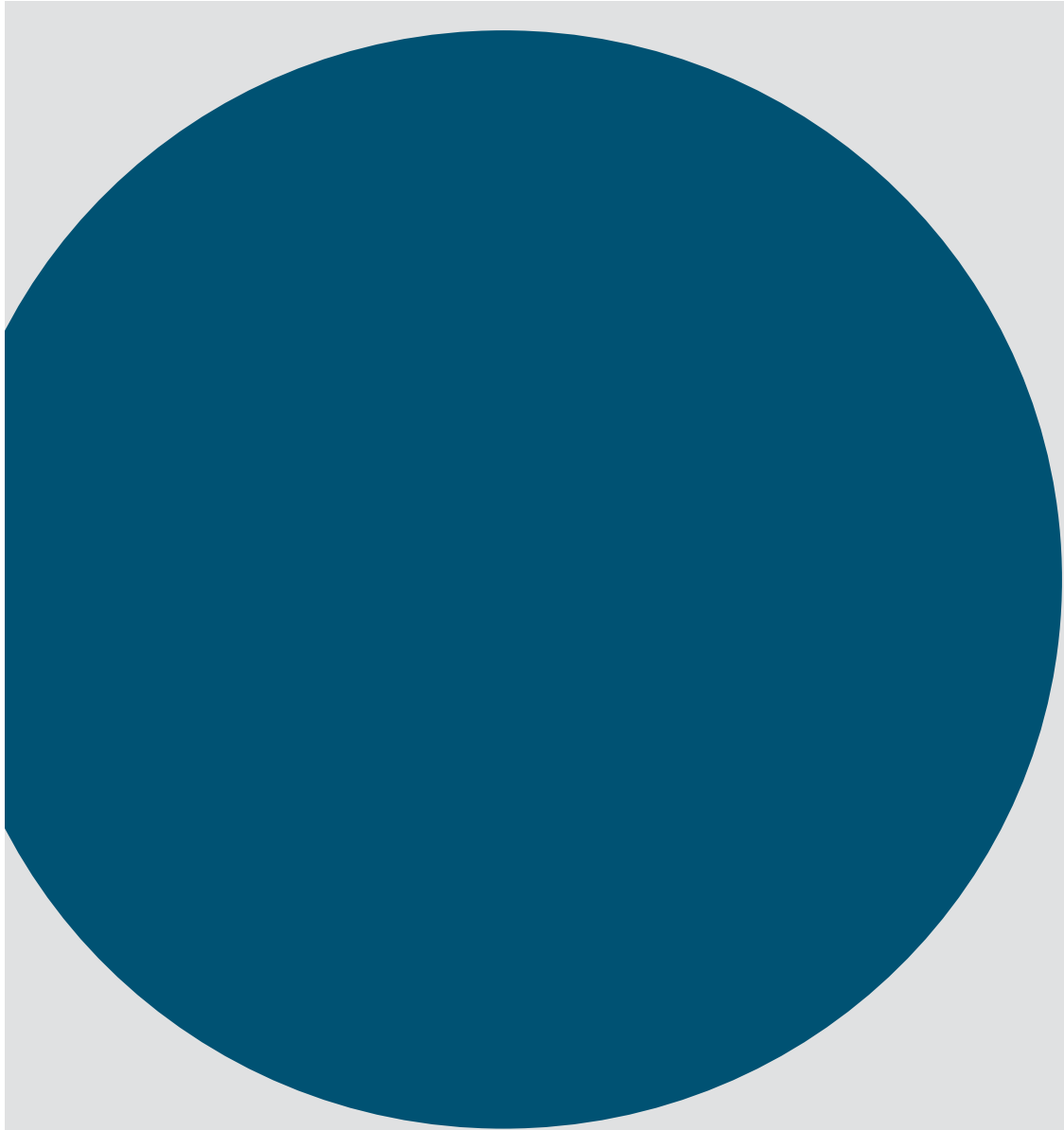
Sørensen BB, Ingholt L og Frank VA. Fortællinger om hash på tekniske skoler: Elevernes perspektiver. In: Dahl HV & Frank VA (ed.). Cannabis – forbrug, interventioner og marked i Danmark. Aarhus: Aarhus Universitetsforlag, 2012.

Ingholt L, Sørensen BB, Curtis T og Frank VA. Unges perspektiver på fællesskaber og uddannelsesforløb på de tekniske skolers erhvervsuddannelser. Psyke & Logos, 2010.

Ph.d.-afhandlinger:

Andersen S. Effect evaluation of Shaping the Social: a settings-based intervention at Danish vocational schools to reduce dropout. PhD thesis. National Institute of Public Health, University of Southern Denmark, 2016.

Sørensen BB. Sociale relationer og fysiske rammers betydning for ændring af unges praksisser. Ph.d.-afhandling. Statens Institut for Folkesundhed, Syddansk Universitet, 2015.



 Center for
Interventionsforskning
- forskning i sundhedsfremme og forebyggelse

TrygFonden