

Minister for Ligestilling
Statens Institut for Folkesundhed; Syddansk Universitet

Vold mod mænd i Danmark Omfang og karakter – 2008

Karin Helweg-Larsen
Marie Louise Frederiksen
i samarbejde med Ligestillingsafdelingen
København 2008

Vold mod mænd i Danmark
Omfang og karakter – 2008

Udgivet i et samarbejde mellem
Statens Institut for Folkesundhed, Syddansk Universitet
og
Minister for Ligestilling

Skrevet af Karin Helweg-Larsen og Marie Louise Frederiksen
Statens Institut for Folkesundhed

Print: Reproafdelingen, University of Copenhagen
Marts 2008

Trykt udgave:
ISBN- 978-87-92142-25-2

Elektronisk udgave:
ISBN- 978-87-92142-26-9

Rapporten kan rekvireres ved henvendelse til Statens Institut for Folkesundhed, Syddansk Universitet

Tlf.: +45 39207777

E-mail: sif@si-folkesundhed.dk

og kan downloades: www.lige.dk eller www.si-folkesundhed.dk

1. VOLD MOD MÆND – OFRE OG VOLDSUDØVERE – EN SAMMENFATNING	5
Befolkningsundersøgelser; selvrapporteret voldsudsættelse	7
Omfang og udvikling	7
Psykosociale faktorer	8
Registerdata	9
Dødsårsagsregisteret	9
Landspatientregister; voldsrelaterede skadestuekontakter	9
Politianmeldt vold	9
2. DATAKILDER	12
2.1 Befolkningsundersøgelser	13
2.2 Registerdata	15
Dødsårsagsregisteret	15
Landspatientregisteret	16
Rigspolitichefens Anmeldelsesregister og Offerregisteret	17
Integreret database for arbejdsmarkedsforskning (IDA-databasen)	18
3. MÆND SOM OFRE FOR VOLD OG SEKSUELLE OVERGREB	19
3.1 Rigspolitiets offerundersøgelser 1995 og 2005	19
3.2 Sundheds- og sygelighedsundersøgelserne 2000 og 2005	20
Trusler om vold seneste år	20
Fysisk vold seneste år	21
Voldens karakter	22
Gentagen vold	24
Hvem udøvede den fysisk vold mod mænd ?	24
Antal mænd udsat for vold seneste år, 2005	26
Omfanget af partnervold	26
Omfanget af arbejdsrelateret vold	27
Sociale faktorer	28
Psykosociale og helbredsmæssige faktorer	33

4. REGISTERDATA	36
4.1 Drabstal	36
4.2 Voldsrelaterede skadestuekontakter	37
4.3 Politianmeldte vold	42
5. VOLDSOFRE OG VOLDSUDØVERE BELYST VED REGISTERSAMKØRING – MED FOKUS PÅ PARTNERVOLD	44
5.1 Sociodemografiske forhold	48

Forord

Statens Institut for Folkesundhed, Syddansk Universitet har for Minister for Ligestilling siden 2004 fulgt udviklingen i vold mod kvinder i Danmark og har senest i 2007 publiceret en rapport, der samler oplysninger om den aktuelle forekomst og karakter af denne vold ud fra befolkningsundersøgelser og registerdata. Det har været ønsket at have adgang til tilsvarende data om vold mod mænd i Danmark.

Nærværende rapport om vold mod mænd er derfor baseret på de samme datakilder, som de to tidligere rapporter om vold mod kvinder. Fokus er på omfanget og karakteren af vold mod mænd, men der er i vid grad gennemført sammenligninger af volden mod henholdsvis mænd og kvinder.

Der indgår resultater fra Statens Institut for Folkesundheds befolkningsundersøgelser i 2000 og 2005 og en række registerdata, der gør det muligt at beskrive både volds ofre og voldsudøvere.

Databearbejdning og de følgende analyser er foretaget på Statens Institut for Folkesundhed af cand.scient.san.publ. Marie Louise Frederiksen. Speciallæge Karin Helweg-Larsen er som projektleder ansvarlig for sammenskrivningen af resultaterne og redigeringen af rapporten. Ligestillingsafdelingen har bidraget til redigeringen.

En række data vil blive gjort tilgængelig på Internettet under www.voldmodkvinder.dk.

Henrik Brønnum-Hansen
Forskningsleder

Karin Helweg-Larsen
Projektleder

1. Vold mod mænd og mod kvinder

Ofre og voldsudøvere – en sammenfatning

Den aktuelle forekomst af fysisk vold mod mænd beskrives med særlig fokus på partnervold. Partnervolden kan være udøvet af enten mænd eller kvinder. Partnervold mod mænd i Danmark har ikke tidligere været selvstændigt belyst. Der er i nærværende rapport benyttet tilsvarende datakilder, som nyligt er anvendt til at beskrive udviklingen og den aktuelle forekomst og karakter af vold mod kvinder i Danmark (1;2).

Rapporten belyser både antallet af voldsudsatte mænd og relationen mellem voldsoffer og voldsudøver, aldersfordelingen for de mandlige volds ofre og voldsudøvernes køn og alder. Der drages sammenligninger til den aktuelle viden om omfanget og karakteren af mænds vold mod kvinder.

Mænd har større risiko end kvinder for at blive udsat for fysisk vold. Der er kønsforskelle i voldens karakter. Vold mod kvinder sker oftere i boligen end uden for bolig, i modsætning til vold mod mænd, der oftest sker uden for boligen. Vold mod kvinder udøves langt hyppigere end vold mod mænd af en nuværende eller tidligere partner, og kvinder, der er udsat for partnervold, oplever ofte gentagen vold inden for det samme år.

Der er markante sammenhænge mellem voldsudsættelse og kroniske psykiske og fysiske helbredsproblemer for voldsudsatte kvinder. Disse sammenhænge genfindes ikke for voldsudsatte mænd, men de rapporterer oftere end ikke-voldsudsatte mænd om nedtrykthed og selvmordsforsøg.

I det følgende præsenteres en række hovedresultater baseret på data i Statens Institut for Folkesundheds spørgeskemaundersøgelse i 2005 og registerdata, dels oplysninger om skadestuekontakter pga. vold i Landspatientregisteret dels oplysninger om politianmeldt vold ud fra Offerstatistikken og Kriminalregisteret.

Befolkningsundersøgelser; selvrapporteret voldsudsættelse

De følgende data er overvejende baseret på Statens Institut for Folkesundheds Sundheds- og sygelighedsundersøgelser i 2000 og 2005 (SUSY-2000 og SUSY-2005). Der er medtaget enkelte data fra Rigspolitiets offerundersøgelser i 1995/1996 og fra en tilsvarende undersøgelse i 2005/2006, der var finansieret af Det Kriminalpræventive Råd, Justitsministeriet og Rigspolitiet. Udviklingen i voldsudsættelse fra 1986 til 2005 er beskrevet i 2006 (3). Desuden er der i 2007 publiceret en række resultater fra offerundersøgelsen 2005/2006, som belyser udviklingen i vold blandt mænd og kvinder og i forskellige former for vold (4) (5).

Omfang og udvikling

- Det skønnes ud fra *Sundheds- og sygelighedsundersøgelsen* i 2005, at knap 89.000 mænd i alderen 16-64 år årligt udsættes for nogen form for fysisk vold.
- Inkluderes der oplysninger om udsættelse for alle typer af fysiske overgreb, dvs. både let og grovere vold, rapporterer 5% af alle mænd over 16 år at have været udsat for vold seneste år.
- Der er et mindre fald i den selvrapporterede vold, fra 6 % i 2000 til 5 % i 2005 - et fald på 17 %.
- Mænds risiko for voldsudsættelse er større end kvinders, henholdsvis 5,0 % af mænd og 4,0 % blandt kvinder rapporterede at have været udsat for vold seneste år.
- Det skønnes, at ca. 32.000 kvinder og 40.000 mænd var udsat for grov fysisk vold i 2005.
- I 2000 angav ca. 5 % af de mænd, der havde angivet at have været udsat for vold, at volden var udøvet af tidligere eller nuværende partner. I 2005 var andelen knap 10 %. Undersøgelsen giver ikke nogen forklaring på stigningen.
- 20% af 40-59-årige mænd angiver, at den vold, de har været udsat for, er udøvet af en partner.
- Det skønnes således, at ca. 8.000 mænd mod 28.000 kvinder årligt udsættes for vold fra en nuværende eller tidligere partner.
- Det er ikke oplyst, om partneren er en kvinde eller en mand, dvs. at partnervold mod mænd kan være udøvet af såvel en mandlig som en kvindelig partner.
- Knap hver femte af de mænd, der angav at voldsudøveren var en partner, havde angivet, at de var biseksuelle.

- Der er en tendens til større hyppighed af partnervold blandt bi- og homoseksuelle mænd end blandt heteroseksuelle mænd.
- Rigspolitiets og Justitsministeriets Offerundersøgelser rapporterer, at risikoen for voldsudsættelse blandt mænd næsten er uændret over de seneste ti år, 2,2 % i 1995 til 2,1 % i 2005/2006.
- Det skønnes ud fra disse undersøgelser, at ca. 42.000 mænd årligt udsættes for fysiske overgreb, som kan defineres som vold – dette tal kan sammenlignes med, at det ud fra SUSY-2005 skønnes, at ca. 40.000 mænd årligt udsættes for grov fysisk vold.
- Blandt 16-19-årige mænd er risikoen faldet fra 7,5 % i 1995 til 6,8 % i 2005, svarende til et fald på 9 %.
- På basis af *SUSY-2005* er risikoen for arbejdsrelateret voldsudsættelse lavere for mænd end for kvinder.
- Det estimeres, at knap 9.000 mænd årligt udsættes for vold fra klient, kollega eller anden person på arbejdspladsen mod ca. 21.000 kvinder.

Aldersmæssige og psykosociale faktorer

- 16-24-årige mænd har størst risiko for voldsudsættelse, knap 30 gange højere risiko end 45-66-årige.
- Risikoen for at blive udsat for grov vold er 22 gange større for 16-24-årige mænd end for 45-66-årige.
- Der er ingen klar sammenhæng mellem uddannelseslængde og risiko for voldsudsættelse.
- Samlevende og enlige mænd har større risiko for voldsudsættelse end gifte mænd.
- Mænd udsat for vold seneste år rapporterer oftere end ikke-voldsudsatte mænd:
 - manglende indflydelse på jobbet
 - dårlig kontakt til familie
 - langvarige ægteskabelige problemer
 - barndomsproblemer
 - tidligere selvmordsforsøg
 - relativt stort alkoholforbrug
- I modsætning til voldsudsatte kvinder har voldsudsatte mænd ikke hyppigere alvorlige psykiske problemer, fx kronisk depression og angst, eller dårligere selvrappor-
ret helbred end ikke-voldsudsatte mænd, men de er mere nedtrykte.

Registerdata

De anvendte registerdata omfatter drab, skadestuekontakter for voldsskader og politianmeldt vold blandt mænd i Danmark.

Dødsårsagsregisteret

- I 2005 er der registreret 38 drab på mænd, drenge inklusive. De seneste år er der gennemsnitligt registreret 32 drab på mænd over 15 år.
- Drabstallet er ikke steget over de seneste ti år.

Landspatientregister; voldsrelaterede skadestuekontakter

- I 2006 var der ca. 15.000 skadestuekontakter pga. voldsskader blandt mænd, hvilket er over dobbelt så mange som blandt kvinder, hvor der var knap 6.000 kontakter.
- Antallet af skadestuekontakter blandt mænd har ikke vist nogen stigning over de seneste ti år. Dette står i modsætning til især yngre kvinders skadestuekontakter, hvor der i perioden 1995 til 2005 er registreret en stigning på 115 % blandt 15-19-årige og 73 % blandt 20-29-årige.
- Knap 30 % af skader blandt mænd er opstået i bolig – mod 60 % blandt kvinder.
- I ca. 10 % af skadestuekontakter blandt mænd drejer det sig om gentagen vold inden for et år.

Politianmeldt vold

- Årligt anmeldes ca. 11.000 tilfælde af trusler om vold og fysisk vold mod mænd. Der anmeldes årligt ca. 5.000 tilfælde mod kvinder.
- I 2006 blev der for mænd politianmeldt 107 drab og drabsforsøg, 33 tilfælde af særlig alvorlig vold, 1.216 tilfælde af alvorligere vold og 6.827 tilfælde af simpel vold. Blandt kvinder over 15 år var de tilsvarende anmeldelsestal henholdsvis 41 drab og drabsforsøg, 5 tilfælde af særlig alvorlig vold, 278 tilfælde af alvorligere vold og 2837 tilfælde af simpel vold.
- Der er i perioden 2002-2006 ingen markante ændringer i det årlige antal anmeldelser af vold mod mænd. Blandt kvinder har der været en stigning i anmeldelsestallet vedrørende simpel vold.

Partnervold

Data om politianmeldte voldssager mod mænd, dvs. data om både voldsøfter og voldsudøveren, er koblet til Danmarks Statistiks registre om husstand med henblik på at vurdere omfanget af vold fra nuværende eller tidligere samboende. Politianmeldt vold, hvor voldsudøveren er registreret med samme bopæl som voldsøfteret inden for en given periode, er defineret som "partnervold":

- I 1,4 % af alle politianmeldte voldssager mod mænd i 2004 og 2005 var der registreret samme bopæl for voldsudøveren og voldsøfteret.
- Til sammenligning var 15% af kvindelige voldsøftere registreret med samme bopæl som voldsudøveren.
- Blandt alle tilfælde af politianmeldt vold forekommer "partnervold" således mindst 10 gange hyppigere blandt kvinder end blandt mænd.
- I voldssager, defineret som "partnervold" mod mænd, var voldsudøveren i 69 % tilfælde en mand.
- Det er i en mindre andel, 31% af de politianmeldte tilfælde af "partnervold" mod mænd, at voldsudøveren er en kvinde.
- "Partnervold" mod kvinder er derimod i næsten alle tilfælde udøvet af en mand.
- Ud af alle politianmeldte voldstilfælde mod mænd er kun ca. 0,4 % udøvet af en kvindelig partner (ca. 1/3 af de 1,4% af alle politianmeldte voldssager der defineres som "partnervold").
- Vurderet ud fra antallet af politianmeldte voldssager forekommer vold udøvet af en partner af modsat køn således ca. 40 gange hyppigere blandt kvinder end blandt mænd (*partner er defineret som person med bofællesskab – dvs. det kan dreje sig om andet end samlivspartner, fx logerende, slægtning*).
- Politianmeldt partnervold mod mænd omfatter relativt hyppigere alvorlig vold end ikke-partnervold mod mænd.
- Mandlige voldsøftere er yngre end den gennemsnitlige mandlige befolkning, men med en tendens til at ofre for partnervold var lidt ældre end andre voldsøftere. Det kan muligvis forklares ved, at volden kan være udøvet af en søn eller andet mandligt yngre husstandsmedlem.

Voldsudøvere

- Voldsudøveren var en mand i 95 % af politianmeldte voldssager mod mænd.
- I 85% af alle politianmeldte voldssager mod kvinder var voldsudøveren en mand.

- Det skønnes, at andelen af kvindelige voldsudøvere af vold mod kvinder er relativt større ved arbejdsrelateret vold end ved andre voldsformer (Rigspolitiets Offerundersøgelse 2005).
- Kvindelige voldsudøvere udgør 5 % af alle udøvere af politianmeldt vold mod mænd og er gennemsnitligt ældre end de mandlige voldsudøvere.
- Derimod er kvindelige voldsudøvere af vold mod kvinder gennemsnitligt yngre end mandlige voldsudøvere af vold mod kvinder.

2. Datakilder

I denne rapport om vold mod mænd i Danmark er der anvendt tilsvarende datakilder som i rapporten om ”Mænds vold mod kvinder - Omfang, karakter og indsats mod vold 2007”, offentliggjort i november 2007 (www.lige.dk) (2). Der er i Statens Institut for Folkesundheds befolkningsundersøgelser i 2000 og 2005 stillet enslydende spørgsmål til mænd og kvinders oplevelser af vold inden for det seneste år. I Rigspolitiets offerundersøgelser i 1995 og 2005 indgår der omtrent samme antal mænd og kvinder, og de er i offerundersøgelsesternes telefoninterviews blevet stillet de samme spørgsmål om udsættelse for trusler og fysisk vold det seneste år.

De danske nationale registre, Det Centrale Kriminalregister, Rigspolitiets Offerregister, Dødsårsagsregister og Landspatientregister kan - kombineret med andre befolkningsregistre i Danmarks Statistik - belyse omfanget og karakteren af den vold, som enten anmeldes til politiet, som medfører et dødsfald eller som omfatter skader, som behandles på skadestuer.

Vi har kombineret oplysningerne i de forskellige datakilder for at præsentere et mere fuldstændigt billede af det aktuelle omfang og karakteren af fysisk vold og seksuelle overgreb mod mænd, end det er muligt alene ud fra spørgeskemaundersøgelser eller ud fra data om politianmeldelser. Det har også været ønsket at kunne sammenligne data om vold mod mænd med de tidligere fremlagte data om vold mod kvinder, senest i ”Mænds vold mod kvinder - Omfang, karakter og indsats mod vold 2007”.

Registerdata omfatter først og fremmest de mere alvorlige former for fysisk vold, som politianmeldes, som medfører død eller som medfører en skadestuekontakt på grund af læsionernes karakter. Befolkningsundersøgelser kan derimod omfatte både lettere og grovere vold, og beskriver svarpersonernes egen oplevelse af voldsudsættelse, dvs. deres egen vurdering af hændelser og overgreb. Denne vurdering kan derfor være påvirket af blandt andet køn, alder, sociale omstændigheder og kulturelle forhold.

2.1 Befolkningsundersøgelser

Offerundersøgelserne i 1995/96 og i 2005/2006 omfatter et landsrepræsentativt udsnit af voksne mænd og kvinder, som via telefoninterviews blev stillet en række spørgsmål om udsættelse for trusler og fysisk vold seneste år. Undersøgelserne kan blandt andet klarlægge omfanget af vold i hjemmet, på gaden og på arbejde. Det er med nogle begrænsninger ud fra disse to undersøgelser muligt at beskrive udviklingen i volden i den ti-årige periode 1995-2005 (4).

Statens Institut for Folkesundhed gennemfører med jævne mellemrum landsdækkende sundheds- og sygelighedsundersøgelserne (6). Undersøgelserne gennemføres som personlige interviews blandt et repræsentativt udsnit af den voksne befolkning, 16 år og ældre. Efter interviewet udleveres der et spørgeskema til selvudfyldelse af interviewpersonen. Spørgeskemaet tilbagesendes pr. post. I 2000 og 2005 er der i det selvudfyldte spørgeskema medtaget spørgsmål om voldsudsættelse, dvs. trusler om vold, udsættelse for fysisk vold samt seksuelle overgreb.

Spørgsmålene er detaljerede og gør det muligt at kategorisere voldsudsættelse som let/moderat eller grov.

Spørgsmål om voldsudsættelse i Sundheds- og sygelighedsundersøgelsen 2005

Er De inden for *de sidste 12 måneder* blevet udsat for en eller flere af følgende former for fysiske og seksuelle overgreb?

<u>Fysiske overgreb</u>	Nej	Ja, antal gange
1. Trusler om fysisk skade		
2. Skubbet, revet, rusket, slået med flad hånd eller lignende		
3. Sparket, slået med knyttet hånd eller genstand		
4. Kastet ind mod møbler, vægge, ned ad trappe eller lignende		
5. Udsat for kvælningsforsøg, angrebet med kniv eller skydevåben		
<u>Seksuelle overgreb</u>		
6. Ubehagelig seksuel beføling, blotteri eller lignende		
7. Forsøg på tvunget samleje		
8. Gennemført tvunget samleje		
9. Andre seksuelle overgreb		

Hvis ja til et eller flere overgreb:

Hvem udsatte Dem for overgrebet/overgrebene. Svar venligst både vedrørende fysiske og seksuelle overgreb?

Fysisk over- greb	Seksuelt overgreb
-------------------------	----------------------

1. Nuværende ægtefælle/samlever/kæreste
2. Tidligere ægtefælle/samlever/kæreste, mens forholdet bestod
3. Tidligere ægtefælle/samlever / kæreste, efter forholdet var brudt
4. Andet familiemedlem/slægtning
5. Ven/bekendt
6. Kollega/person på Deres arbejdsplads
7. En fremmed, dvs. person De ikke har en nær relation til

2.2 Registerdata

I nærværende rapport er der anvendt data fra følgende nationale registre:

- Dødsårsagsregisteret
- Landspatientregisteret
- Det Centrale Kriminalregister; Anmeldelses- og Offerstatistikken
- Danmarks Statistiks IDA database

Relationen mellem ofre og sigtede i politianmeldte voldssager er belyst ud fra en kobling mellem Rigspolitiets Anmeldelsesregister og Offerregister 2004 og 2005. Ud fra oplysninger i Danmarks Statistiks Integreerede Arbejdsmarked Forskningsdatabase (IDA-databasen) er der indhentet oplysninger om voldsorfes og voldsudøveres sociale forhold. Data om de politianmeldte voldssager er endvidere koblet til data om skadestuekontakter for at beskrive, hvilke typer af politianmeldt vold, som har medført skadestuekontakt.

Dødsårsagsregisteret

Den danske dødsårsagsstatistik omfatter alle dødsfald, der er indtruffet her i landet blandt personer med fast bopæl i landet. Statistikken dannes ud fra oplysninger på dødsattesten, der udstedes ved ethvert dødsfald. Attesten giver oplysning om dødsårsagen, dvs. om dødsfaldet skyldes sygdom (alderdom), ulykke, selvmord eller vold (drab) – og om dødsårsagen, dvs. den sygdom eller skade, der har medført døden, samt evt. tilgrundliggende sygdomme.

Sundhedsstyrelsen publicerer årligt en dødsårsagsstatistik, opdelt på hovedgrupper af dødsårsager (www.sst.dk/Informatik_og_sundhedsdata). De seneste data omhandler 2001 og 2005. Der er endnu ikke tal for perioden 2002-2004.

I dødsårsagsstatistikken kan voldsbetingede dødsfald opdeles på forskellige kategorier af voldsskade, for eksempel skud, stump vold, vold med skarp genstand.

Dødsårsagsregisterets oplysninger om drabstal svarer ikke fuldstændig til det drabstal, som politiet opgiver. Det skyldes, at dødsattesten udfyldes på et tidspunkt, hvor der

endnu ikke er gennemført en retssag mod en evt. sigtet, og i en række tilfælde vil der ikke blive rejst sigtelse for overlagt drab, men muligvis for uagtsom vold med døden til følge.

Landspatientregisteret

Registeret blev etableret i 1977 primært med henblik på planlægning af sygehusydelse, overvågning af sygehusbrugen og medicinalstatistik, dvs. overordnede data om indlagte patienters alder, køn og sygdomme. Siden 1995 omfatter registeret også alle ambulante kontakter til sygehuse, deldøgnsindlæggelser og skadestuekontakter. Registeret opdateres månedligt via elektronisk indberetning fra de enkelte skadestuer og sygehusafdelinger. Sundhedsstyrelsen har ansvar for registeret.

Registeret indeholder administrative oplysninger, fx om indlæggelsestid, og medicinske oplysninger om årsagen til sygehuskontakten. Sygehus- eller skadestuekontakter registreres med en **kontaktårsagskode**, som angiver om kontakten skyldtes sygdom, ulykke, vold eller selvskaade. Såfremt en skade er årsagen til sygehuskontakten skal der også registreres oplysninger om, hvor skaden er opstået, dvs. **skadesstedet**, fx bolig, og om hvordan skaden er opstået, **skadesmekanismen** (slag, forbrænding etc.).

Den eller de skader/læsioner, som er følger af volden, registreres med specifikke **koder**, der angiver, hvor på kroppen skaden er lokaliseret, og skadens art, fx blodudtrædning, brud eller snitsår.

Identifikation af sygehuskontakter pga. vold forudsætter en præcis registrering af kontaktårsagskoden. Det kræver, at skadestuesekretæren indhenter tilstrækkelige oplysninger fra patienten om skadens opståelsesmåde, og at patienten selv allerede ved ankomsten til skadestuen oplyser, at årsagen til skaderne er vold. Det er muligt, at ikke alle skadestuesekretærer spørger tilstrækkeligt ind til vold, og at der også er en vis grad af underrapportering fra patienterne selv. Omfanget af underrapportering af voldstilfældene på skadestuer er i sagens natur ikke kendt.

Rigspolicehens Anmeldelsesregister og Offerregisteret

Rigspolicehens anmeldelsesregister er baseret på oplysninger i den politirapport, som optages ved enhver anmeldelse af et strafbart forhold. Oplysningerne i politirapporten overføres til registeret, hvorfra der kvartårligt og årligt foretages et udtræk, som siden bearbejdes henholdsvis af Danmarks Statistik og af Rigspolitiet, som hver udgiver kvartalsstatistikker og årlige statistikker over anmeldelser. Registeret opdateres løbende med oplysninger fra politiets efterforskning, og der kan ske ændringer af gerningskode, for eksempel ændringer fra drab til vold med døden til følge.

De relevante straffelovsovertrædelser i forhold til personskaade, dvs. voldelige overfald, omfatter forbrydelser mod liv og legeme: Straffelovens § 237, drab; § 244 at øve vold på en andens legeme; § 245 at tilføje skade på legeme eller helbred; § 246 at tilføje en anden varig skade i form af grov legemsbeskadigelse og §§ 216 og 217 vedrørende voldtægt.

Den aktuelle kilde til statistikken over voldssager er Politiets Sagsstyrings System (POL-SAS), som siden 2001 har kunnet videregive statistiske data fra alle politikredse til anmeldelses- og offerstatistikken. Offerstatistikken omhandler kun straffelovsovertrædelser af personfarlig karakter, dvs. sædeligheds- og voldsforbrydelser samt særlige berigelsesforbrydelser såsom røveri. Registreringen af offeroplysninger sker i forbindelse med anmeldelsen og udelukkende via POL-SAS, mens oplysninger om sigtede registreres i anmeldelsesregisteret. Statistik over ofre kan knyttes til anmeldelsesstatistikken, dvs. oplysninger om offer og sigtet i voldssager kan sammenkobles via anmeldelsens sagsnummer, men der kan stadig være en vis usikkerhed i sammenligning af data om ofre og voldsudøvere ud fra anmeldelser.

I denne rapport indgår der oplysninger om anmeldelsens karakter ud fra sagsnummeret, der direkte dannes ud fra straffeovertrædelserne, samt oplysninger om offerets køn og alder og om sigtede i sagen, dvs. sigtedes køn og alder.

Integreret database for arbejdsmarkedsforskning (IDA-databasen)

Der er for både offer og sigtet indhentet oplysninger i Danmarks Statistiks IDA database. I nærværende rapport indgår der oplysninger om husstandsforhold, dvs. om offer og voldsudøver inden for en given periode har haft bofællesskab. Der er indhentet en række andre data, der yderligere ville kunne belyse profilen for både offer og gerningsmand i de politianmeldte sager.

3. Mænd som ofre for vold og seksuelle overgreb

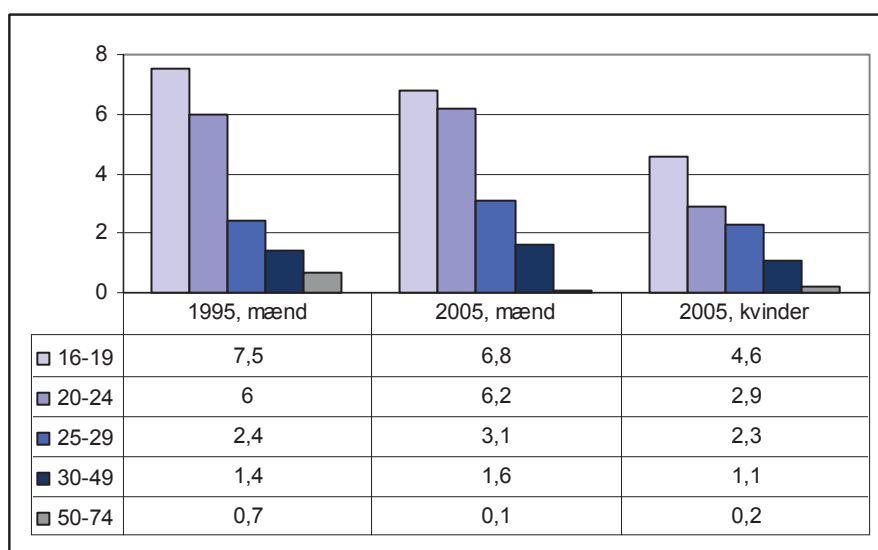
I det følgende anvendes data om vold mod mænd i offerundersøgelserne, der er gennemført af Rigspolitiet i samarbejde med Justitsministeriet, Københavns Universitet og Det kriminalpræventive Råd i 1995 og 2005 - samt data i Statens Institut for Folkesundheds sundheds- og sygelighedsundersøgelser i 2000 og 2005. Det er herudfra muligt at beskrive omfanget, karakteren og udviklingen i vold mod mænd i Danmark.

3.1 Offerundersøgelserne 1995/1996 og 2005/2006

Der er ingen ændringer i risikoen for udsættelse for vold fra 1995 til 2005. I alt 2,2 % af mænd rapporterede sig udsat for vold seneste år i 1995 mod 2,1 % i 2005 (4).

Figur 1 viser risikoen for at have været udsat for vold i forskellige aldersgrupper i de to år. Risikoen er højst blandt 16-24-årige og meget lav blandt 50-74-årige mænd. I figuren er medtaget data om vold mod kvinder i 2005, og det ses, at det især er blandt 16-29-årige, at der er betydelige kønsforskelle i risikoen for voldsudsættelse.

Figur 1. Udviklingen i selvrapporteret voldsudsættelse blandt mænd, 1995-2005, og blandt kvinder i 2005. Rater, antal pr. 1000.



Kilde: Balvig & Kyvsgaard. Volden i Danmark 1995 og 2005.

3.2 Sundheds- og sygelighedsundersøgelserne 2000 og 2005

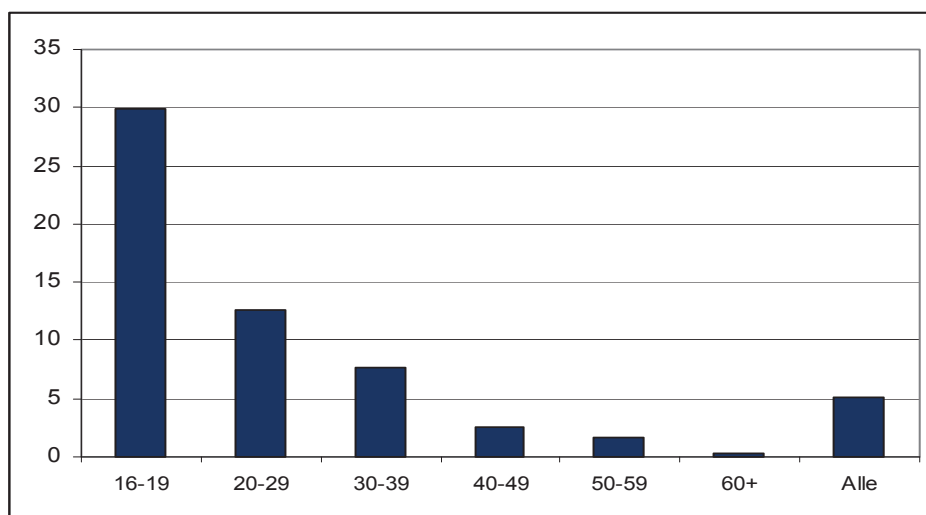
I 2005 blev 3.538 mænd interviewet og 3.410 fik udleveret spørgeskemaet, der indeholdt spørgsmål om udsættelse for fysisk vold, trusler og seksuelle overgreb. I alt 2.573 mænd, dvs. 75 % af dem, der fik udleveret spørgeskemaet, besvarede disse spørgsmål.

De følgende data er baseret på svar fra de 2.573 mænd, hvoraf 70 %, var 16-59-årige. Estimer vedrørende det samlede antal mænd i den danske befolkning, der skønnes at have været udsat for fysisk vold og seksuelle overgreb i det seneste år, er baseret på den alderskorrigerede procentandel, der rapporterede at have været udsat for vold.

Trusler om vold seneste år

I alt 5,0 % af de mænd, der besvarede Sundheds- og sygelighedsundersøgelsen i 2005, havde oplevet trusler om vold seneste år. Figur 2 viser andelen i de forskellige aldersgrupper. Andelen var højere blandt yngre end ældre mænd, 30 % blandt 16-19-årige mod 2% blandt 50-59-årige.

Figur 2. Procentandel af mænd, der havde oplevet trusler om vold seneste år, fordelt på aldersgrupper, 2005



Kilde: Sundheds- og sygelighedsundersøgelsen 2005

Andelen af mænd, der rapporterede trusler om vold, er højere end andelen blandt kvinder, henholdsvis 5 % og 2 %. Der er især kønsforskelle blandt yngre mænd og kvinder,

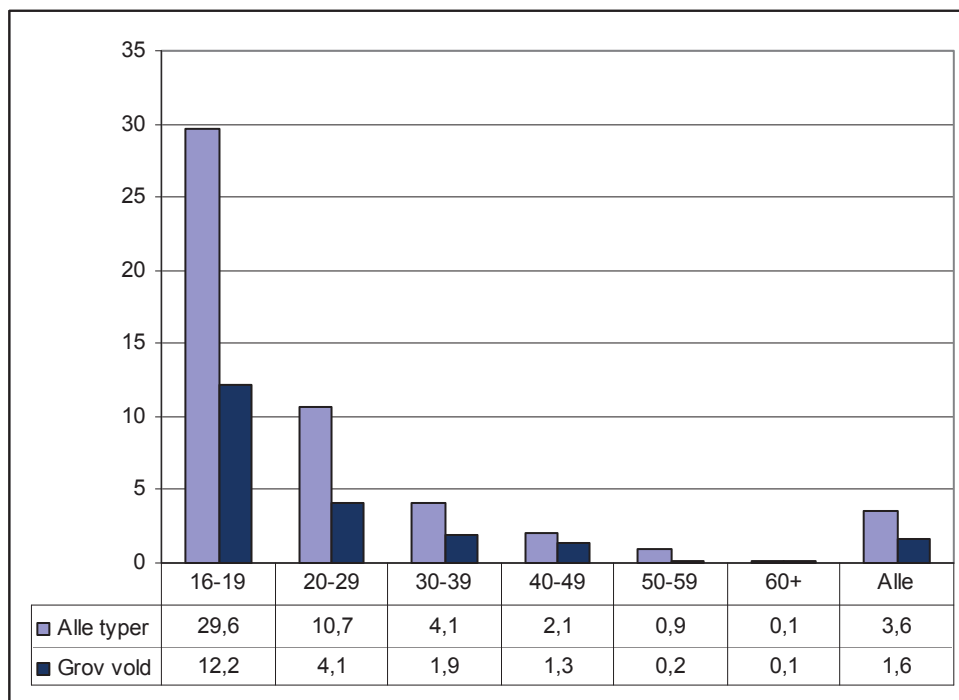
30 % af 16-19-årige mænd mod 9 % blandt de jævnaldrende kvinder rapporterede at have været udsat for trusler seneste år.

Fysisk vold seneste år

I 2005 rapporterede 3,6 % af mænd, at de havde været udsat for et eller flere tilfælde af fysisk vold inden for det seneste år. Korrigeret for aldersforskelle i den rapporterede forekomst svarer det til 5 % af mænd i 2005 mod 6% i undersøgelsen fra 2000. Der er således tendens til et fald (ca. 17 %) i den selvrappede voldsudsættelse blandt mænd fra 2000 til 2005.

I 2005 var forekomsten højst blandt 16-19-årige, 29 % mod 2 % eller lavere blandt mænd over 40 år. Figur 3 viser den rapporterede udsættelse for alle former for fysisk vold, eksklusive trusler om vold, og for grov vold, dvs. spark, knytnæveslag, våben, kvælningsforsøg mm.

Figur 3. Procentandelen af mænd, der rapporterede udsættelse for fysisk vold seneste år, fordelt på aldersgrupper, alle typer vold og grov vold, 2005.



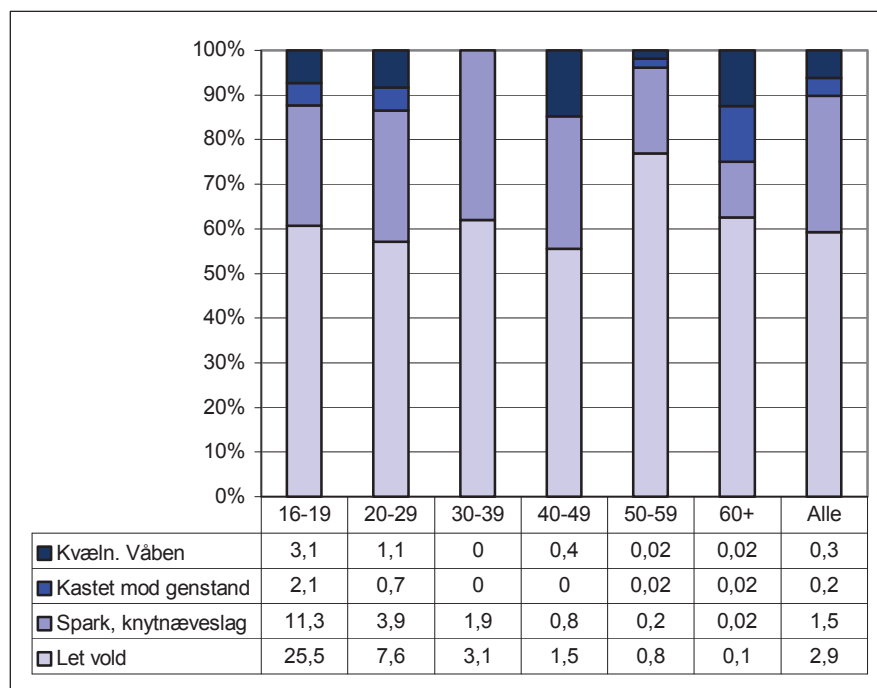
Kilde: Sundheds- og sygelighedsundersøgelserne 2005

De fleste (54 %) af de mænd, der havde været udsat for fysisk vold seneste år, havde kun oplevet mindre grov fysisk vold, som for eksempel at være skubbet eller slået med flad hånd. I alt rapporterede 1,6 % af alle mænd udsættelse for grovere vold, for eksempel spark, kast mod genstande eller forsøg på kværkning. Andelen var mere end seks gange større blandt 16-19-årige end blandt mænd over 30 år (Figur 3).

Voldens karakter

Mere end halvdelen af voldsudsatte mænd havde oplevet mere end en enkelt type fysisk vold seneste år. Det var hyppigst de yngre mænd, som både havde været udsat for mildere former for vold, såsom skub, slag med fald hånd, og grov vold, knytnæveslag, kast mod genstande og brug af våben (Figur 4). Til sammenligning havde ældre kvinder oftere end ældre mænd både været udsat for grovere og mildere former for vold (Figur 5).

Figur 4. Procentandelen af mænd som havde været udsat for forskellige former for vold seneste år, og fordelingen af voldstyperne i de enkelte aldersgrupper, 2005

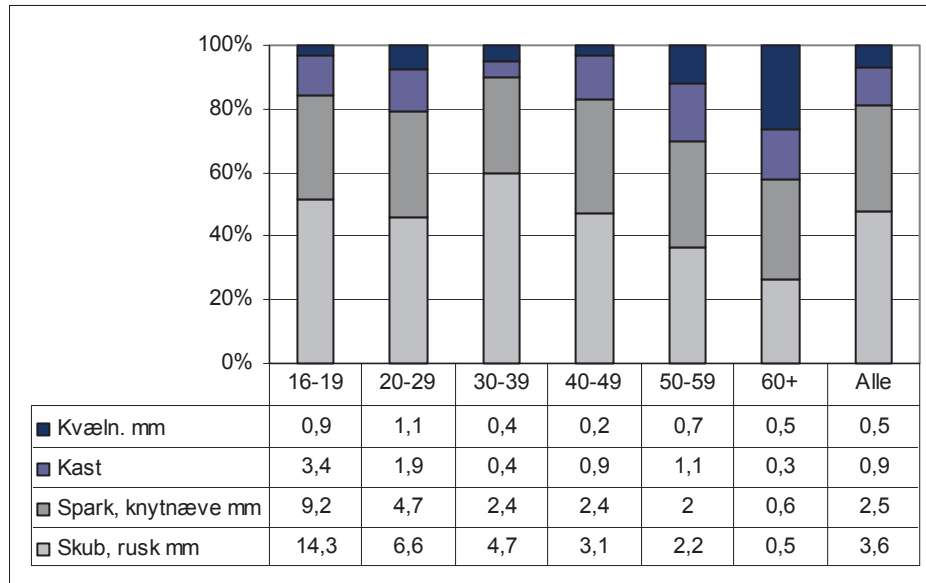


Kilde: Sundheds- og sygelighedsundersøgelsen 2005

Der var kun en meget lille andel eller ingen af de ældre mænd, som rapporterede udsættelse for grovere fysisk vold. Det er i modsætning til, at ældre kvinder relativt sjældnere

end yngre kvinder rapporterede vold, men forholdsvis oftere end ældre mænd havde været udsat for grovere former for fysisk vold end for lettere vold (Figur 5).

Figur 5. Procentandelen af kvinder, der har været udsat for forskellige typer af fysisk vold seneste år, og fordelingen af voldstyperne i de enkelte aldersgrupper, 2005.



Kilde: Sundheds- og sygelighedsundersøgelsen 2005

Skub, rusk og slag med flad hånd er defineret som let vold.

Gentagen vold

Mindre alvorlig vold (skub., rusk og slag med flad hånd) havde oftere været oplevet gentagne gange end grovere former for vold. Således havde ca. 2/3 af de mænd, der var udsat for grov vold (kastet mod væg eller lignende og kvælningsforsøg), kun oplevet denne form for vold en enkelt gang i løbet af det seneste år – mod at knap 40 % af mænd, der var udsat for mildere former for vold (slag med flad hånd mm), havde oplevet det gentagne gange. Tabel 1 viser antal gange de forskellige typer af vold, som var udøvet seneste år. Jo grovere vold, jo sjældnere var volden udøvet gentagne gange, bortset fra nogle få mænd, der mange gange havde været udsat for angreb med våben eller anden meget alvorlig vold (Tabel 1).

Tabel 1. Mænd der har været udsat for fysisk vold de seneste 12 måneder fordelt på antal gange volden er oplevet og typen af vold, 2005.

Antal gange	Skub/slag med flad hånd		Spark/slag med knytnæve eller ting		Kastet ind i væg, møbler eller trappe		Kvælning eller med angreb med våben	
	Antal	Procent	Antal	Procent	Antal	Procent	Antal	Procent
1 gang	45	38%	35	51%	22	60%	4	67%
2-4 gange	53	44%	23	33%	12	32%	0	20%
5-9 gange	9	8%	4	6%	1	3%	0	10%
10-19 gange	10	8%	5	7%	0	0%	0	3%
20+ gange	2	2%	2	3%	2	5%	2	0%
I alt	119	100%	69	100%	37	100%	6	100%

Kilde: Sundheds- og sygelighedsundersøgelsen 2005

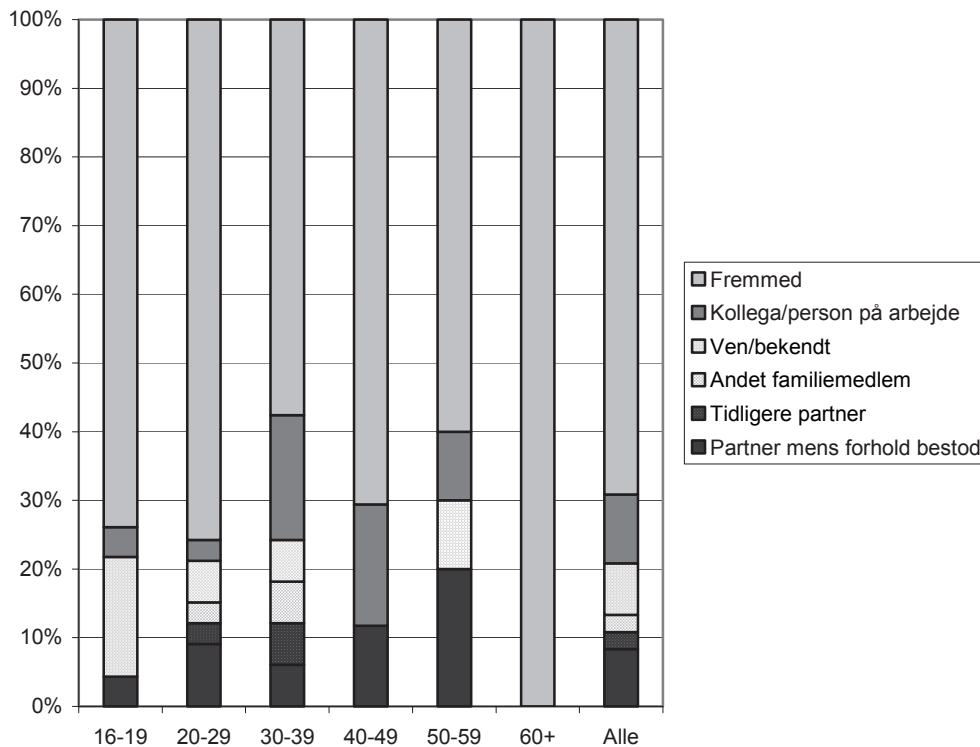
Godt og vel halvdelen af kvinder rapporterede i undersøgelsen i 2005, at de havde været udsat for fysisk vold mere end en enkelt gang i det seneste år, og 20% af kvinder udsat for spark og/eller knytnæveslag havde været udsat for dette mindst fem gange det seneste år – mod 16% af mænd. Knap 10% af kvinderne, der havde været udsat for sådanne former for grov vold, havde oplevet det mere end 20 gange i løbet af det samme år.

Hvem udøvede den fysisk vold mod mænd ?

I 2005-undersøgelsen blev alle, der oplyste at have været udsat for vold det seneste år, spurgt om, hvem der havde udsat dem for volden sidste gang det skete. Hovedparten besvarede spørgsmålet, dog er der ikke oplysninger fra 21 % af mændene og fra 12 % af kvinderne.

I 2005 rapporterede knap 10 % af mænd, som rapporterede udsættelse for vold, og som oplyste hvem der var voldsudøver, at de havde været udsat for fysisk vold fra en nuværende eller tidligere partner. (Figur 6).

Figur 6. Voldsudøverens relation til voldsudsatte mand, fordelt på aldersgrupper, 2005.



Kilde: Sundheds- og sygelighedsundersøgelsen 2005

Til sammenligning rapporterede ca. 40 % af de kvinder, der oplyste om relationen til voldsudøver, at de senest var udsat for vold fra en nuværende eller tidligere partner. Det vil sige at partnervold blev rapporteret ca. fire gange hyppigere af kvinder end af mænd.

Der er betydelige aldersforskelle i denne relation både blandt mænd og kvinder. Andelen, der angav at volden var udøvet af en nuværende partner, var størst blandt 40-59-årige mænd (20 %), mens andelen var knap 60 % blandt kvinder i den alder. Andelen der rapporterede, at volden var udøvet af en partner, var højst blandt kvinder over 60 år (80 %).

En fremmed var i alle aldersgrupper langt den hyppigste voldsudøver ved vold mod mænd. Arbejdsrelateret vold mod mænd udgjorde en lavere andel af volden end blandt kvinder, henholdsvis 10 % af vold mod mænd og 20 % af vold mod kvinder.

Det fremgår af figur 6, at der er markante aldersforskelle i relationen til voldsudøveren. I den yngste aldersgruppe, 16-19-årige, var en nuværende eller tidligere partner kun voldsudøver i mindre end 5 % af tilfældene mod en fremmed i ca. 65 % af tilfældene. Det var som beskrevet hyppigst de 50-59-årige mænd, der rapporterede, at en nuværende eller tidligere partner var voldsudøveren.

Antal mænd udsat for vold seneste år, 2005

Det skønnes, at knap 89.000 mænd i alderen 16-64 år har oplevet sig udsat for fysisk vold seneste år. Det kan sammenlignes med, at det estimerede antal voldsudsatte kvinder i samme aldersgruppe er ca. 70.000.

Ca. 40.000 mænd i alderen 16-64 år skønnes årligt at blive udsat for grov vold, dvs. fysisk vold, der bestod i mere end skub, slag med fald hånd, rusk og riv. Det modsvares af, at ca. 32.000 kvinder årligt udsættes for grov vold.

Omfanget af partnervold

Det estimeres ud fra angivelsen, at voldsudøveren i knap 10 % af tilfældene af vold mod mænd var en tidligere eller nuværende partner, at godt 8.000 mænd sammenlignet med ca. 28.000 kvinder årligt udsættes for partnervold. Det skal bemærkes, at mænd, der har opgivet, at de enten er biseksuelle eller homoseksuelle, statistisk har en større risiko for at have været udsat for fysisk vold fra en partner end heteroseksuelle mænd, idet 18 % af mænd der oplyste om partnervold betegnede sig selv som biseksuelle mod 2 % af mænd der havde været udsat for anden vold end partnervold. Der er ikke i sundheds- og sygelighedsundersøgelsen angivet kønnet på voldsudøveren, således, at det ikke umiddelbart kan afgøres om ”partnervold” mod mænd er udøvet af en mandlig eller kvindelig partner.

Sammenlignes der med Kriminalregisterets data om politianmeldt vold mod mænd sammenholdt med data om husstandsforhold (kapitel 5), ses det, at i 69 % af politianmeldt vold, der kan defineres som ”partnervold” var voldsudøveren en mand (n=176) og

i 31 % en kvinde (n=81). Dette viser, at partnervold mod mænd, defineret som vold udøvet af en person, der har haft bofællesskab med voldsøfter, overvejende begås af mænd og relativt sjældnere af kvinder. Voldsudøveren kan i disse tilfælde faktisk være en kæreste/ægtefælle, men kan også være en forælder eller en søn eller datter, et andet samboende familiemedlem eller en bofælle.

Omfanget af arbejdsrelateret vold

Blandt mænd i erhvervsaktive alder, dvs. 16-59-årige, var volden i knap 10 % af tilfældene begået af en arbejdsrelation, enten en kollega, klient eller en anden person på arbejdspladsen. Det svarer skønsmæssigt til, at knap 9.000 mænd årligt udsættes for denne form for vold.

Sociale faktorer

Risikoen for at blive udsat for fysisk vold varierer med alderen, uddannelseslængde og social status. Samlevende og enlige mænd har større risiko end gifte mænd. Det kan også have betydning, hvilken del af landet man bor i.

I de to følgende tabeller (2 og 3) er der taget højde for disse faktorer, når risikoen for udsættelse for henholdsvis alle former for fysisk vold og grov fysisk vold beregnes i forhold til de enkelte faktorer. Der er således gennemført analyser af voldsrisikoen for henholdsvis alle former for fysisk vold og for grov vold. Grov vold er defineret som at være slået med knytnæve, sparket, kastet mod møbler, udsat for overfald med våben og/eller forsøgt kværket.

De justerede procenter angiver andelen i den voksne befolkning, såfremt køns- og aldersfordelingen i den pågældende gruppe var som i den voksne danske befolkning i år 2005. Baggrunden for disse justerede andele er, at aldersfordelingen i de to grupper kan være temmelig forskellig, hvilket kan gøre en sammenligning af andele i grupperne problematisk, når man ikke justerer for alder.

I tabellerne vises OR, dvs. odds-ratioer. De beskriver forskellene mellem de enkelte grupper, når der samtidigt kontrolleres for køns- og alderssammensætningen i grupperne. OR måler for hver variabel forskellen mellem den aktuelle gruppe og en reference-gruppe, angivet ved, at OR er 1,00. Der er angivet, hvorvidt der er statistisk belæg for at sige, at OR i den aktuelle gruppe er forskellig fra 1 (referencegruppen). Et + angiver, at den rapporterede OR ligger signifikant over 1, og et -, at den ligger signifikant under 1.

Søjlerne for 95 % sikkerhedsgrænser indeholder et sikkerhedsinterval for OR, dvs. den øvre og nedre grænse, og angivelserne af signifikans er baseret på disse sikkerhedsgrænser.

Der præsenteres data for alle former for vold, Tabel 2, og for grov vold, Tabel 3.

Aldersjusteret risiko for fysisk vold

I alt angav 3,7 % af den voksne mandlige befolkning udsættelse for nogen form for fysisk vold det seneste år, og når der justeres for aldersforskelle i forekomsten er andelen 5 %.

Alder

Unge mænd (16-24-årige og 25-44-årige) har en markant højere forekomst af voldsudsættelse i forhold til ældre (45-64-årige). Risikoen er knap 30 gange større for en 16-24-årig mand end for en 45-64-årig (Tabel 2).

Uddannelse

Når der aldersjusteres for forskelle i uddannelsesniveau og tages højde for den meget større forekomst af vold blandt unge mænd, er der ingen klar sammenhæng mellem uddannelseslængde og risikoen for udsættelse for fysisk vold.

Socioøkonomisk status

Der er ingen signifikante forskelle blandt mænd i forskellige socioøkonomiske grupper i risikoen for voldsudsættelse, dog er der uden hensyntagen til usikkerhed i sammenligningerne på grund af relative få tal, en klar tendens til større risiko for ikke-kategoriserede lønmodtagere og især for arbejdsløse, hvor den justerede procentandel er henholdsvis 8,1 % og 9,7 %. Der er ikke tilsvarende forskelle blandt kvinder.

Samlivsstatus

Gifte mænd har mindre risiko for voldsudsættelse end enlige, separerede og samlevende mænd, mens der kun blandt enlige kvinder er en signifikant større risiko for nogen form for voldsudsættelse i forhold til blandt gifte kvinder .

Regioner

Risikoen for voldsudsættelse blandt mænd er størst i Hovedstadsregionen.

Tabel 2. Procentandel af mænd, der rapporterede fysisk vold seneste år, i forhold til en række sociale faktorer og justeret for alderens betydning for forekomsten, 2005.

Social faktor	Antal	Procent	Justeret procent	OR	95 % sikkerhedsgrænse
Alder					
16-24 år	197	22,7		(+) 28,50	### - ###
25-44 år	854	4,7		(+) 4,82	2,39 - 9,71
45-64 år	983	1,0		1,00	-
65-79 år	451	0,2		0,18	0,02 - 1,70
80+ år	88	0,0		0,00	0,00 - #
Skole og erhvervsuddannelse					
<10 år	287	2,1	4,6	0,94	0,36 - 2,47
10 år	115	8,6	-	1,42	0,62 - 3,23
11-12 år	700	3,0	6,0	1,31	0,70 - 2,44
13-14 år	819	3,2	4,3	1,00	
15+ år	579	3,7	4,4	1,40	0,77 - 2,53
Skoleelev	40	23,5			
Anden skoleuddannelse	14	0,0			
Socioøkonomisk gruppe					
Selvstændig med ansatte	131	1,7	2,3	0,54	0,12 - 2,34
Selvstændig uden ansatte	105	2,6	2,4	1,11	0,30 - 4,05
Topleder	124	0,6	0,5	0,20	0,02 - 1,89
Lønmodtager højest niveau	241	2,8	2,4	0,83	0,34 - 2,01
Lønmodtager mellemniveau	326	3,4	2,8	0,92	0,43 - 1,98
Lønmodtager grundniveau	552	3,9	5,5	1,00	
Anden lønmodtager	117	5,1	8,1	1,20	0,45 - 3,19
Arbejdsløs	64	9,2	9,7	1,67	0,59 - 4,76
Uddannelsessøgende	208	17,3			
Førtidspensionist	59	0,0			
Efterlønsmodtager	95	0,0			
Alderspensionist	502	0,2			
Andre	33	3,4			
Samlivsstatus					
Gift	1582	0,9	0,0	1,00	
Samlevende	386	5,6	4,9	(+) 2,96	1,44 - 6,10
Enlig (separeret, skilt)	124	3,7	7,3	(+) 4,98	1,66 - ###
Enlig (enkestand)	836	0,0	0,0	0,00	0,00 - 1
Enlig (ugift)	397	13,3	7,6	(+) 4,49	2,19 - 9,21
Region					
Hovedstaden	532	4,9	6,8	(+) 1,63	1,09 - 2,43
Sjælland	481	3,3	4,5	0,97	0,61 - 1,55
Syddanmark	597	3,0	4,1	0,79	0,51 - 1,23
Midtjylland	560	3,4	4,5	0,92	0,60 - 1,43
Nordjylland	403	3,2	4,3	0,86	0,52 - 1,43

Kilde: Sundheds- og sygelighedsundersøgelsen, 2005

Note: (+) angiver, at en rapporterede OR ligger signifikant over 1, mens (-) ligger signifikant under 1

Aldersjusteret risiko for grov fysisk vold

I alt 1,7 % af mænd havde været udsat for grov fysisk vold seneste år. Når der justeres for betydningen af aldersforskelle i udsættelse var forekomsten 2,3 % (Tabel 3).

Alder

Der er en signifikant højere risiko for udsættelse for grov fysisk vold i de yngre aldersgrupper i forhold til i de øvrige aldersgrupper, således 22 gange større risiko blandt 16-24-årige mænd i forhold til blandt 45-64-årige.

Uddannelse

Der er ingen markante uddannelsesmæssige forskelle i risikoen for grov voldsudsættelse blandt mænd. Tilsvarende gør sig gældende for kvinder.

Socioøkonomisk status

Der er ingen signifikante socioøkonomiske forskelle i risikoen blandt mænd for udsættelse for grov vold.

Samlivsstatus

Fraskilte mænd har den relativt største risiko for udsættelse for grov vold, men risikoen er også signifikant større blandt samelevende og ugifte mænd end blandt gifte mænd. Samlevende kvinder har den relativt største risiko for udsættelse for grov vold sammenlignet med både gifte og enlige kvinder.

Regioner

Der er ingen regionale forskelle i risikoen for grov voldsudsættelse blandt mænd.

Tabel 3. Procentandel af mænd, der rapporterede grov vold seneste år, i forhold til en række sociale faktorer og justeret for alderens betydning, 2005.

Social faktor	Antal	Procent	Justeret procent	OR	95 % sikkerhedsgrænse
Alder					
16-24 år	197	11,2		(+) 22,03	8,50 – ###
25-44 år	854	1,7		(+) 3,11	1,17 – 8,28
45-64 år	983	0,6		1,00	
65-79 år	451	0,2		0,32	0,03 – 3,27
80+ år	88	0,0		0,00	0,00 - #
Skole og erhvervsuddannelse					
<10 år	287	1,5	3,2	1,80	0,53 – 6,17
10 år	115	4,0	-1	1,83	0,55 – 6,04
11-12 år	700	1,3	2,6	1,57	0,61 – 4,07
13-14 år	819	1,1	1,8	1,00	
15+ år	579	1,6	1,7	0,63	0,64 – 4,13
Skoleelev	40	15,9			
Anden skoleuddannelse	14	0,0			
Socioøkonomisk gruppe					
Selvstændig med ansatte	131	0,9	1,2	0,80	0,10 – 6,20
Selvstændig uden ansatte	105	2,6	2,4	3,26	0,77 - ###
Topleder	124	0,0	0,0	0,00	0,00 - 1
Lønmodtager højest niveau	241	0,8	0,4	0,74	0,16 – 3,47
Lønmodtager mellemniveau	326	1,7	1,5	1,38	0,45 – 4,25
Lønmodtager grundniveau	552	1,5	2,4	1,00	
Anden lønmodtager	117	1,2	1,4	0,66	0,10 – 4,27
Arbejdsløs	64	4,8	5,4	2,11	0,49 – 9,05
Uddannelsessøgende	208	8,0			
Førtidspensionist	59	0,0			
Efterlønsmodtager	95	0,0			
Alderspensionist	502	0,2			
Andre	33	3,4			
Samlivsstatus					
Gift	1582	0,5		1,00	
Samlevende	386	2,8	3,0	(+)2,86	1,02 – 8,03
Enlig (separeret, skilt)	124	1,6	3,5	3,68	0,73 – ###
Enlig (enkestand)	83	0,0	0,0	0,00	0,00 – 1
Enlig (ugift)	397	5,5	3,0	2,75	0,93 – 8,16
Region					
Hovedstaden	532	1,9	3,1	1,40	0,76 – 2,56
Sjælland	481	1,9	2,7	1,27	0,68 – 2,38
Syddanmark	597	0,7	0,8	0,40	0,17 – 0,93
Midtjylland	560	2,3	3,1	1,52	0,98 – 2,65
Nordjylland	403	1,5	1,9	0,93	0,45 – 1,91

Kilde: Sundheds- og sygelighedsundersøgelsen, 2005

Note: (+) angiver, at en rapporterede OR ligger signifikant over 1, mens (-) ligger signifikant under 1

Psykosociale og helbredsmæssige faktorer

Sundheds- og sygelighedsundersøgelserne omfatter oplysninger om psykosociale og helbredsmæssige forhold, som gør det muligt at vurdere, hvorvidt der fx er sammenhænge mellem jobsituation, ægteskabelige problemer, selv vurderet helbred, psykisk trivsel og det at have oplevet fysisk vold seneste år. Tabel 4 præsenterer resultaterne af statistiske beregninger med angivelse af, om der er signifikante sammenhænge mellem de angivne faktorer og udsættelse for fysisk vold og grov vold. Resultaterne er baseret på en sammenligning mellem voldsudsatte og ikke-voldsudsatte mænd.

Tabel 4. Sammenhænge mellem en række faktorer og henholdsvis fysisk vold og grov fysisk vold, 2005. Et (x) indikerer, at der er signifikant sammenhæng.

Faktor	Spørgsmål	Sammenhæng med fysisk vold	Sammenhæng med grov fysisk vold
Indflydelse på jobbet	Hvor ofte har De indflydelse på, hvad laver på arbejde	x	
Kontakt til familien	Hvor ofte træffer De familie	x	x
Ægteskab	Langvarige/alvorlige ægteskabelige problemer	x	x
Uønsket alene	Nogen at tale med, hvis problemer el. brug for støtte		
Barndomsproblemer	Langvarige familieproblemer	x	x
Kronisk angst og depression	Nogensinde haft kronisk angst eller depression		
Dårlige nerver	Nogensinde haft anden psykisk lidelse, dårlige nerver		
Kronisk angst og depression	Nogensinde haft kronisk angst eller depression		
Træthed	Generet af træthed		
Stress	Føler De Dem stresset i Deres dagligdag		
Nedtrykt og ulykkelig	Oplevet seneste 14 dage	x	
Selvmodsforsøg	Nogensinde forsøgt at tage eget liv	x	x
Selv vurderet helbred	Hvordan er din nuværende helbredstilstand i almindelighed?		
Medicinbrug	Bruger regelmæssigt el. til stadighed medicin	x	x
Alkoholforbrug	Hvor ofte drikker De alkohol	x	x
Etnicitet	Indvandrer, efterkommer		
Seksuel orientering	Hvilket udsagn om seksuel identitet passer bedst	x	x

Kilde: Sundheds- og sygelighedsundersøgelsen 2005.

Voldsudsatte mænd rapporterede hyppigere end ikke-voldsudsatte, at de sjældent havde kontakt til deres familie. De havde hyppigere alvorlige ægteskabelige problemer og havde hyppigere oplevet problemer i barndommen. Der er ikke tilsvarende forskelle mellem voldsudsatte og ikke-voldsudsatte kvinder.

Mænd angav sjældnere end kvinder, at de ikke havde nogen at tale med, når de havde behov herfor, og der var ingen forskel mellem voldsudsatte og ikke-voldsudsatte mænd.

I modsætning til voldsudsatte kvinder, der markant hyppigere end ikke-voldsudsatte kvinder rapporterede kroniske fysiske og psykiske helbredsproblemer, såsom depression og kronisk angst, er der ingen forskelle blandt mænd, der havde været og ikke havde været udsat for nogen form for fysisk vold og/eller grov vold.

Vi har tidligere ud fra data i sundheds- og sygelighedsundersøgelsen i 2000 beskrevet de betydelige kønsforskelle i sammenhænge mellem voldsudsættelse og helbredsproblemer (7). Voldsudsatte kvinder rapporterer om markant flere helbredsproblemer og dårligere selvrapporeret helbred end ikke-voldsudsatte kvinder, mens der ikke er en tilsvarende markant forskel mellem voldsudsatte og ikke-voldsudsatte mænds rapportering om dette. Men voldsudsatte mænd rapporterer hyppigere end ikke-voldsudsatte, at de føler sig nedtrykte og ulykkelige.

Kønsforskellene i sammenhænge mellem voldsudsættelse og fysiske og psykiske helbredsproblemer kan formentlig forklares ved forskelle i voldens karakter. Vold mod kvinder foregår oftere i det private rum, udøves oftere af en partner, er ofte gentagen over en lang tidsperiode og den fysiske vold er hyppigt ledsaget af psykisk vold og restriktioner i kvindens personlige frihed. Vold mod mænd udøves oftest af mænd, har ofte karakter af slagsmål og kan betragtes som en del af et maskulint handlingsmønster, der ikke i sig selv er nedværdigende og offerskabende, dvs. mænd får sjældnere langvarige følgestilstande af voldsudsættelsen (8).

Dog var der signifikant flere mænd udsat for vold seneste år end ikke-voldsudsatte, som nogensinde havde forsøgt selvmord, som havde et relativt stort alkoholforbrug og som jævnligt indtog medicin.

Seksuel orientering, dvs. heteroseksualitet overfor homo - eller biseksualitet, havde sammenhæng med risikoen for voldsudsættelse for mænd. Det drejer sig om forholdsvist

få personer, men der er i analyserne påvist signifikant sammenhæng mellem biseksualitet og have oplevet grov vold – og en tendens til, at mænd der angav homo- eller biseksualitet oftere havde været udsat for nogen form for fysisk vold det seneste år.

Der er ikke fundet etniske forskelle i risikoen for at blive udsat for fysisk vold. Etnicitet er sammenlignet mellem dansk fødte, indvandrere og efterkommere af indvandrere. Der indgår ikke i sundheds- og sygelighedsundersøgelsen data om svarpersonernes egen vurdering af etnisk tilhørsforhold og data er ikke opdelt på etniske minoriteter fra vestlige og ikke-vestlige lande.

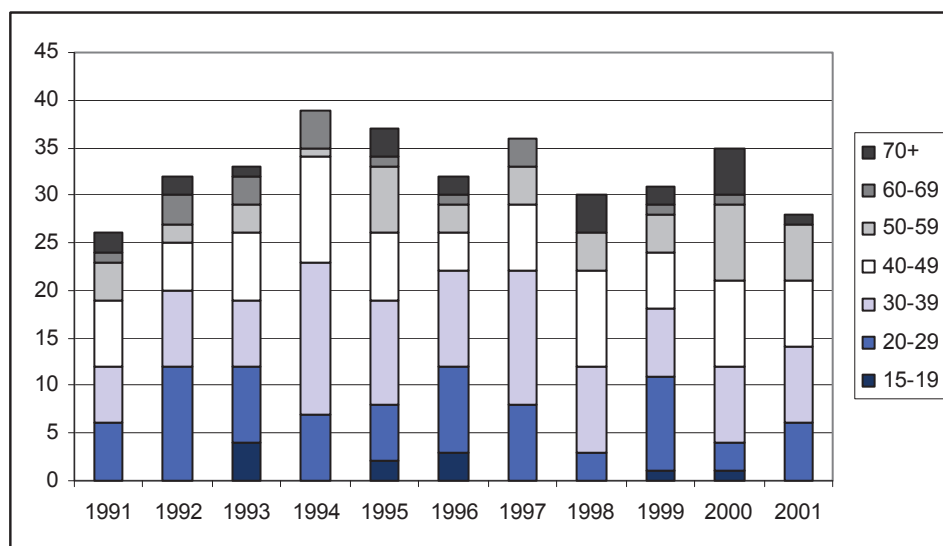
4. Registerdata

Der er indhentet data om vold mod mænd fra Dødsårsagsregisteret, 1990-2001; Landspatientregisteret, 1995-2006 og Kriminalregisteret 2002-2006. Der er desuden gennemført udvidede analyser baseret på data i Offerstatistikken og Kriminalregisteret, 2004-2005, om kvindelige volds ofre og sigtede. Disse data er koblet til data i Landspatientregisteret om skadestuekontakter blandt de tilsvarende volds ofre og til data i Danmarks Statistiks befolkningsregistre om de tilsvarende kvindelige ofre og sigtede voldsudøvere med henblik på at beskrive volds ofres og voldsudøveres sociale profil.

4.1 Drabstal

I perioden 1991 til 2001 har der i gennemsnit årligt været 32 drab blandt mænd i alderen 16 år og derover. I 2001 er der registreret 35 drab på mænd mod 18 drab på kvinder. Tre ud af fire drab er på mænd i alderen 20-39 år. (Figur 7).

Figur 7. Udviklingen i drabstal blandt mænd, fordelt på aldersgrupper, 1991-2001



4.2 Voldsrelaterede skadestuekontakter

Grov vold kan give fysiske skader, som kræver lægebehandling, som oftest på en sygehuskadestue. Enhver sygehuskontakt i Danmark bliver registreret med en kontaktårsag i Landspatientregisteret (LPR). Kontaktårsagskoden for sygehuskontakter pga. vold (kontaktårsagskode 3) gør det muligt at identificere alle skadestuekontakter, der skyldes forudgående vold.

Skadestuekontakter på grund af vold omfatter også tilfælde, der er anmeldt til politiet og hvor politiet ønsker en lægeerklæring, en såkaldt politiattest, som dokumentation for voldsskader.

I begge tilfælde registreres der i LPR en række oplysninger om patienten og om omstændighederne ved skaden; skadested, skademekanisme (fx slag, knivstik, skud) og skadens karakter og lokalisation på kroppen. Derimod registreres der ikke oplysninger om skadevolderen, dvs. voldsudøvereren.

Udviklingen

Antallet af voldsrelaterede skadestuekontakter blandt mænd har i perioden 2003-2006 været nogenlunde uændret, men blandt 15-19-årige er antallet steget 15 %. Det er en mindre stigning end den registrerede stigning i samme periode, som var på 22 % blandt 15-19-årige kvinder.

Tabel 5. Antal skadestuekontakter blandt mænd på grund af vold, opdelt på aldersgrupper, 2003-2006

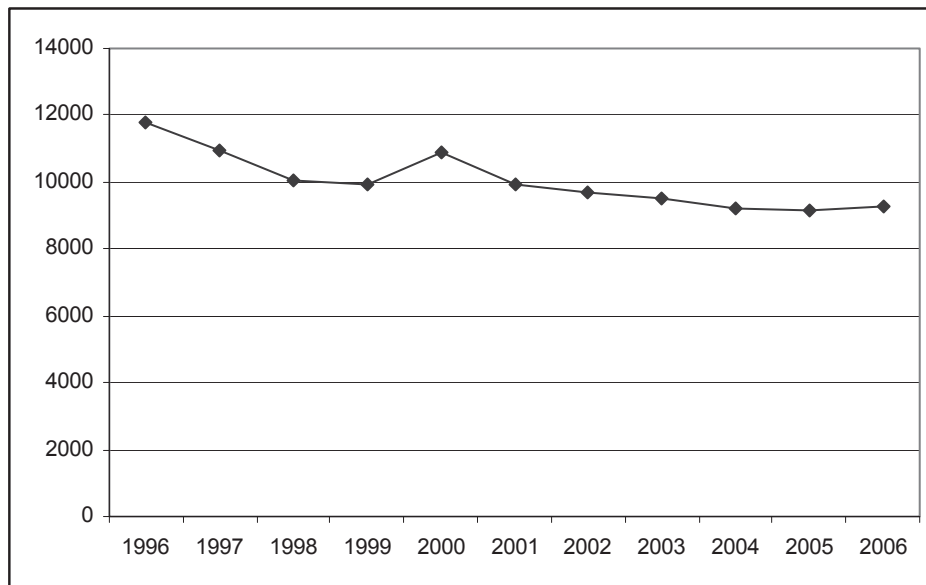
Årstal	15-19	20-29	30-39	40-49	50-59	60-69	70+	I alt
2003	3282	5508	2952	1796	837	229	70	14674
2004	3321	5352	2846	1843	835	231	68	14496
2005	3564	5346	2773	1856	841	275	75	14730
2006	3781	5532	2750	1963	789	243	78	15136

Kilde: Landspatientregisteret, 2000-2006

Hver person kan inden for et år have haft flere forskellige kontakter for voldsskader. I figur 8 vises udviklingen i antallet af forskellige mænd, der er registreret med en voldsre-

lateret skadestuekontakt i perioden 1996 til 2006 og demonstrerer faldet i antallet af voldsudsatte mænd, når der udelukkende ses på de voldsskader, som har medført sygehuskontakt.

Figur 8. Antal forskellige mænd, registreret med voldsrelateret skadestuekontakt, 1996-2006



Kilde: Landspatientregisteret, 1996-2006

Voldens karakter

I Landspatientregisteret registreres der oplysninger om skadested, skadetidspunkt og skademekanisme, dvs. hvorvidt skaden er påført ved fx stump vold (slag, spark, fald mod genstand), stik/snit eller varmepåvirkning (cigaret brandsår). Selve skaden beskrives ved læsionens karakter, for eksempel blodudtrædning eller snitsår, og ved lokaliseringen på kroppen. Tilsvarende oplysninger registreres ved skadestuekontakter som følge af ulykker eller selvskade.

I tabel 6 sammenlignes oplysninger i LPR om skadestuekontakter på grund af vold med kontakter på grund af ulykke. Tabellen dækker perioden, 2003-2006, og den viser den procentvise fordeling inden for de forskellige faktorer for henholdsvis voldsskader og ulykkesskader blandt mænd.

Voldsskader adskiller sig på mange måder fra ulykkesskader. Der er en klar overvægt af voldsskader i de yngre aldersgrupper, 60 % af disse kontakter er blandt 15-29-årige,

mod 36 % af kontakter på grund af ulykker. Blandt mænd sker flertallet af voldsskader, 72 %, uden for boligen og 40 % om natten mellem midnat og de tidlige morgentimer mod under 10 % af mænds ulykkesskader.

Der er dermed en markant forskel i mønsteret for mænd og for kvinder. Flertallet, 57 %, af voldsskader blandt kvinder sker i bolig, og mindre end 25 % i nattetimerne. Samlet finder mere end halvdelen af kvinders voldsskader sted om aftenen eller natten.

Mænds voldsskader er hyppigst lokaliseret på hoved og hals, 58 % af alle skader blandt mænd og 42 % blandt kvinder, mod ca. 15 % af de skader, som er betinget af ulykker.

Tabel 6. Procentfordelingen af voldsskader og ulykkesskader i forhold til en række faktorer. Samtlige skadestuekontakter blandt mænd i alderen 15+ år i perioden 2003-2006

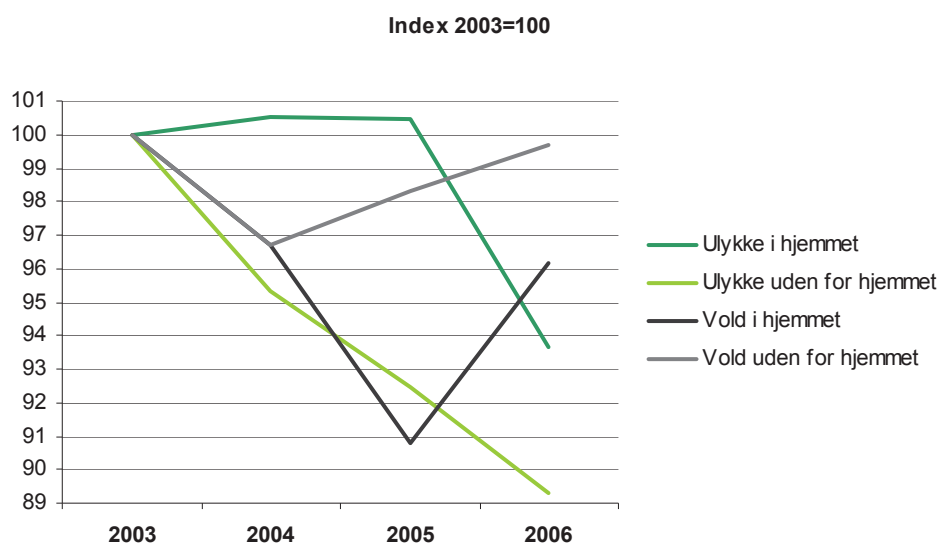
	Voldsskader (%)	Ulykkesskader (%)
Alder		
15-19	23,6	14,6
20-29	36,8	23,9
30-39	19,2	20,3
40-49	12,6	15,7
50-59	5,6	11,5
60-69	1,7	6,7
70+	0,5	7,5
Skadested		
Udenfor bolig	72,6	64,5
I bolig	27,4	35,5
Tidspunkt på døgnet		
0-5	41,5	7,6
6-12	19,5	33,9
13-18	19,6	37,5
19-24	19,5	21,0
Skadet kropsdel		
Andet (dvs. ikke læsion)	16,9	15,4
Hoved	56,4	14,5
Hals	1,9	1,4
Overkrop, bækken	5,5	4,2
Arme	13,5	36,2
Ben	3,4	26,9
Multiple læsioner	0,3	0,4
Andre læsioner	2,1	1,1

Kilde: Landspatientregisteret, 2003-2006

Figur 9 viser udviklingen i antallet af skadestuekontakter blandt mænd på grund af hovedskader i og uden for hjemmet og registreret som enten voldsskader eller skader på

grund af ulykke. For at kunne sammenligne udviklingen for henholdsvis voldsskader og ulykker (som er langt hyppigere forekommende end voldsskader) er der anvendt et indeks, hvor udviklingen relateres til kontaktraten i 2003 for de fire forskellige skadetyper: hovedskader ved vold og ved ulykke i henholdsvis hjem og uden for hjem.

Figur 9. Udviklingen i hovedskader blandt mænd i alderen 15-70+ år, opstået henholdsvis pga. vold og pga. ulykke, fordelt på hjem og uden for hjemmet, 2003-2006



Kilde: Landspatientregisteret, 2003-2006

Blandt mænd er der over perioden, 2003-2006, ingen klare tendenser i udviklingen. Voldsskader med hovedlæsioner opstået i og udenfor bolig faldt de første år i forhold til niveauet i 2003, men er steget fra 2005 til 2006. Udviklingen er anderledes end for kvinder, hvor der fra 2002 til 2006 er et fald i skadestuekontakter for hovedskader opstået i bolig.

Gentagen vold

Det er muligt ud fra Landspatientregisterets data at vurdere i hvilket omfang mænd er udsat for vold flere gange pr. år, dvs. om de har henvendt sig til en skadestue mere end en enkelt gang samme år.

Tabel 7 viser, at 89 % kun havde været en enkelt gang på skadestue, mens knap 10 % var registreret med to voldsrelaterede skadestuekontakter i løbet af 2006 og 1,3 % med tre kontakter. De øvrige, 0,3 %, havde været på skadestue fire eller flere gange i løbet af året på grund af voldsrelaterede skader. Mønsteret blandt mænd svarer til mønsteret blandt kvinder.

Tabel 7. Omfanget af gengangere blandt mandlige skadestuepatienter, behandlet for voldsskader i 2006

Antal skadestuekontakter	Antal voldsofre	Procent af samtlige
1 gang	12612	88,6
2 gange	1392	9,8
3 gange	188	1,3
4 gange	30	0,2
5+ gange	15	0,1
I alt	14237	100,0

Kilde: Landspatientregisteret, 2006

4.3 Politianmeldte vold

Siden 2001 er der i Kriminalstatistikken medtaget oplysninger om voldsforret således, at statistikken indeholder oplysninger om alder og køn samt en række data om den anmeldte vold. Offerstatistikken omfatter kun anmeldte personskade, og ikke tyveri, bedrageri mm. Alle oplysninger i Kriminalregisteret og offerstatistikken er som beskrevet registreret på et specifikt sagsnummer, der gør det muligt at sammenkøre data om voldsforret og den i sagen sigtede. Samtidigt er data registreret på de to parter personnummer.

Anmeldelsestal

Der anmeldes årligt ca. 11.000 tilfælde af vold mod mænd og knap 6.000 tilfælde mod kvinder i alle aldersgrupper i Danmark. Heri indgår ca. 2.000 og 1.500 tilfælde af trusler om vold mod henholdsvis mænd og kvinder. De seneste par år er der årligt anmeldt ca. 1.200 sædelighedsforbrydelser mod kvinder over 15 år, hvoraf blufærdighedskrænkelser udgør den største andel, ca. 700 årligt. Antallet af anmeldte voldtægter og forsøg på voldtægt mod kvinder over 15 år har varieret mellem ca. 390 og 440 årligt. Der anmeldes et betydeligt lavere antal sædelighedsforbrydelser mod mænd over 15 år, ca. 75 årligt, hvor blufærdighedskrænkelser udgør langt den største andel. Der blev i 2006 ikke anmeldt nogen voldtægt mod mænd over 15 år, men 13 voldtægter mod drenge under 15 år.

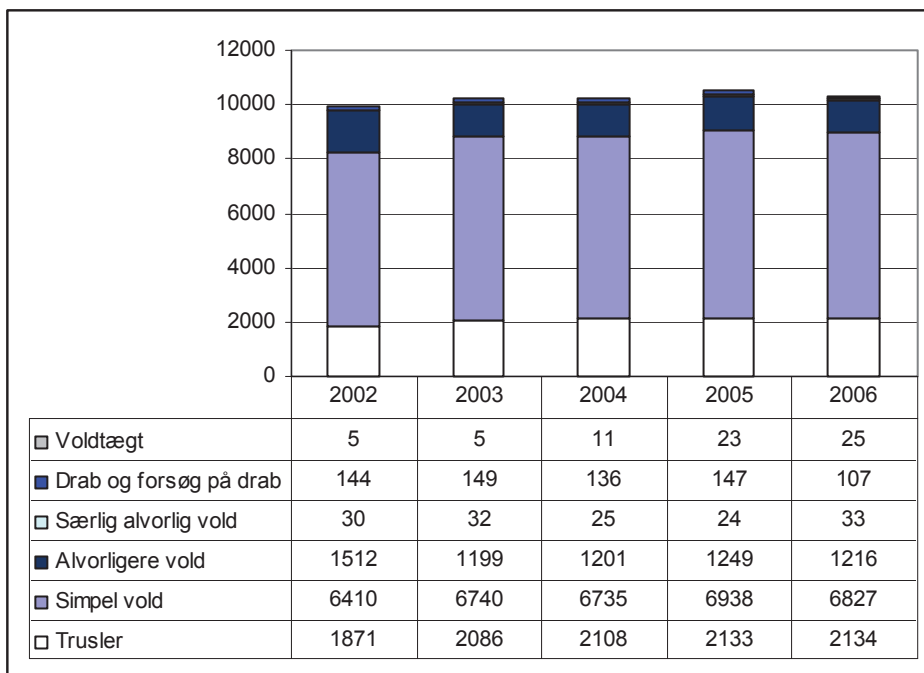
Volden opdeles efter dens grovhed, dvs. om den har eller ikke har kunnet medføre alvorlig legemsbeskadigelse og efter om den gav blivende skade. Der anmeldes årligt ca. ti gange flere tilfælde af simpel vold end af grovere vold. Figur 10 viser antal anmeldte trusler om vold og voldstilfælde samt voldtægt og forsøg på voldtægt mod mænd i perioden 2002-2006 og omfatter mænd i alle aldersgrupper, herunder også drenge.

Udvikling

I den femårige periode, 2002-2006, er der ingen årlige større ændringer i fordelingen mellem de forskellige voldsforbrydelser. Der er dog anmeldt fem gange flere voldtægter og forsøg på voldtægt mod mænd i 2005 og 2006 end i 2002 og 2003. Antallet af drab og forsøg på drab har varieret mellem 107 i 2006 og 149 i 2003 (Figur 10).

Der anmeldes samlet ca. dobbelt så mange voldsforbrydelser mod mænd som mod kvinder. Blandt kvinder er der en tendens til stigning i anmeldelsestallet for simpel vold. Denne tendens ses ikke blandt mænd.

Figur 10. Udviklingen i antallet af anmeldelser for udvalgte sædelighedsforbrydelser og voldsforbrydelser mod mænd (alle aldre) i perioden 2002-2006. "Voldtægt" omfatter også forsøg på samleje og andre seksuelle overgreb.



Kilde: Kriminalstatistikken, 2002-2006

5. Voldsofre og voldsudøvere – belyst ved registersamkøring med fokus på partnervold

Kriminalregisterets offerstatistik kan suppleres med oplysninger om voldsopfrene fra andre registre ved en samkøring af registerdata på personniveau. Analyserne gennemføres på krypterede data, dvs. de kan ikke direkte henføres til personerne. Af særlig interesse i forhold til voldsopfre er Danmarks Statistiks registre over bopæl og registre vedrørende social status samt Landspatientregisterets data om skadestuekontakter pga. volds-skader.

Til brug for det aktuelle projekt er der foretaget et udtræk fra Kriminalregisteret vedrørende alle mænd, der har anmeldt vold i 2004 og 2005. I de tilfælde, hvor der er rejst sigtelse i sagen, er den (formodede) voldsudøvers personnummer med i udtrækket. For alle CPR-numrene (ofre og gerningsmænd) er der indhentet oplysning fra CPR-registeret om bopælskode pr. 1. januar i 2004, 2005 og 2006. Desuden er der både for voldsopfre og sigtede udtrukket oplysninger om diverse sociale forhold som socioøkonomisk gruppe og uddannelseslængde.

Med henblik på at vurdere omfanget af skadestuekontakter pga. vold blandt de mænd, der har anmeldt vold og andelen af skadestuebehandlede mænd, der har anmeldt volden til politiet, er der udtrukket oplysninger i Landspatientregisteret vedrørende alle mænd, der i årene 2004 og 2005 har henvendt sig til skadestue med skader som følge af vold.

Materialet omfatter oplysninger om i alt 19.481 tilfælde af vold mod voksne mænd (over 15 år), og omhandler i alt 16.938 forskellige mænd, der har anmeldt vold i 2004 og 2005. Det vil sige, at flere mænd har anmeldt mere end et voldstilfælde i perioden 2004-2005. Således anmeldte hver mand 1,2 voldshandling, hvilket vil sige at 13 % af mændene anmeldte mere end en voldshændelse i perioden 2004-2005. Mænd, der havde anmeldt flere voldshandlinger samme dag, er ekskluderet. Dette drejede sig om 1882 voldstilfælde blandt 857 mænd. Efter eksklusion udgør datamaterialet 17.599 tilfælde af vold mod 16.235 forskellige voksne mænd (over 15 år).

Endvidere er Kriminalregisteret, Landspatientregisteret og registre med sociale oplysninger også sammenkørt med Sundheds - og sygelighedsundersøgelsen (SUSY) for derigennem at få oplysninger om selvrapporert vold, selvvurderet helbred, selvmordsadfærd og seksuel identitet.

I alle data-udtræk er personnumrene krypteret, så det ikke har været muligt at identificere de udtrukne personer. Samtidig er projektet godkendt af Datatilsynet.

”Partnervold”

Husstand eller familietilhørsforhold kan identificeres i CPR-registeret ud fra familienumre. Enhver husstand har et familienummer, uanset antallet af personer. Familienummet vil således være det samme for to personer, der bor sammen. Datamaterialet fra politiets registre indeholder CPR-nummer på offer og voldsudøver i kombination. Det er dermed muligt at konstatere, om offer og voldsudøver har boet sammen inden for et givet tidsrum. Det er i et udtræk fra IDA databasens oplysninger om husstand undersøgt, hvorvidt offer og voldsudøver har boet sammen i 2004, 2005 og/eller 2006. Registret indeholder kun en oplysning per CPR-nummer per år, dvs. at til - og fraflytninger i løbet af et år ikke fremgår af registeret. Oplysningerne er således afgrænset til, hvorvidt offer og voldsudøver har boet sammen pr. 1. januar i de enkelte år i perioden 2004-2005. Under disse begrænsninger kan følgende fastslås:

Der er i 2004 og 2005 i alt politianmeldt 17.599 forskellige voldstilfælde mod voksne mænd. Vold mod børn under 15 år og flere anmeldelser samme dag er ekskluderet. Der er i 13.229 tilfælde (76 %) oplysning om en voldsudøver, dvs. der er rejst sigtelse eller faldet dom i sagen. Blandt disse er der for 190 tilfælde registreret bofællesskab med voldsofferet på et tidspunkt inden for perioden 1/1-2004 til 1/1-2006 . Det svarer til, at i 1,4 % af tilfældene med kendt voldsudøver har det mandlige voldsoffer og voldsudøveren boet sammen i et eller flere af årene 2004, 2005 og 2006. Det skal bemærkes, at husstandsfællesskabet omfatter både partnerforhold og anden familierelation fx barnforældre, og også kan omfatte anden bofælle end familiemedlem, fx en logerende.

Det fremgår således, at det kun er en lille andel af volden mod mænd, der er udøvet af en samlevende partner, dvs. en mand eller kvinde, som voldsofferet har bofællesskab med, i

alt 190 af 17599 (1,1 %). Dette tal kan sammenlignes med, at 16 % af kvindelige volds ofre med kendt gerningsmand har haft bofællesskab sammen med denne voldsudøver. Registerdata kan som anført ikke bruges til at afgøre, hvorvidt offer og voldsudøver har haft et forhold/været kærester uden at have samme bopæl, og heller ikke om de har haft bofællesskab uden at være partnere. Derfor kan vi kun angive et minimumstal for partnervold.

Voldsudøveren

Voldsudøveren var i 95 % af tilfældene en mand (n=11.590) og i knap 5 % af tilfældene en kvinde (n=597). Ser vi kun på partnervold, dvs. ens familienummer for både offer og sigtede i 2004, 2005 og/eller 2006, var 69 % mænd og 31 % kvinder. Dette viser, at partnervold mod mænd, defineret som vold udøvet af en person, der har haft bofællesskab med volds ofret, overvejende begås af mænd og relativt sjældent af kvinder. Det vil sige, at der ved partnervold mod mænd - i lighed med vold mod kvinder - hyppigst er tale om en mandlig voldsudøver. Voldsudøvere, der havde udøvet vold andre end en nuværende eller tidligere partner, var i 83 % af tilfældene en mand (n=4.543) og 17 % af tilfældene en kvinde (n=945). Mænd, der har begået partnervold, kan også have begået anden type vold, hvorfor disse tal ikke er lig det samlede antal voldsudøvende mænd. Det samme gør sig gældende for kvinderne.

Gerningsindhold

Mandlige ofre, der har boet sammen med voldsudøverne, var hyppigere udsat for alvorlig vold, eller anmeldte hyppigere alvorlig vold end simpel vold, målt i forhold til mandlige ofre, der ikke har boet sammen med voldsudøveren eller hvor voldsudøveren er ukendt (tabel 8). Det skal pointeres, at voldsudøveren i ca. to ud af tre tilfælde var en mand. Den nærmere relation, for eksempel far-søn, udlejer-logerende m.m. er ikke oplyst.

Tabel 8. Gerningsindhold for mandlige voldsofre i alt, ofre for partnervold og ofre for anden type vold i 2004 og 2005 og for den voksne mandlige befolkning i Danmark 2005.

	Ofre I alt		Ofre, der har boet sammen med voldsudøveren		Ofre, der ikke har boet sammen med voldsud- øveren, eller med ukendt voldsudøver	
	Antal	Pct.	Antal	Pct.	Antal	Pct.
Simpel vold	10566	60	121	64	10445	60
Alvorlig vold	2050	12	45	24	2005	11
Voldtægt	8	0	0	0	8	0
Anden vold	4975	28	24	12	4951	29
I alt	17599	100	190	100	17409	100

Tabel 9 viser omfanget af anmeldt vold mod mænd fordelt på aldersgruppe og voldens art.

Tabel 9. Gerningsindhold for mandlige voldsofre i 2004 og 2005 fordelt på alder og voldstype.

	Simpel vold	Alvorlig vold	Voldtægt	Anden vold	I alt
16-19 år	2384	383	3	508	3278
20-29 år	3815	686	3	1090	5594
30-39 år	1920	463	1	1239	3623
40-49 år	1304	305	1	1095	2705
50-59 år	748	122	0	765	1635
60-69 år	270	55	0	212	537
70-79 år	69	5	0	35	109
80+ år	18	1	0	4	23
I alt	10528	2020	8	4948	17504

5.1 Sociodemografiske forhold

IDA-databasen indeholder en lang række oplysninger om befolkningens sociale forhold som eksempelvis erhvervstilknytning, uddannelse, husstandstype, civilstand og etnicitet. Disse informationer er koblet til både ofre og voldsudøverne for at specificere deres profil yderligere.

Aldersgrupper

Ofre for vold er yngre end den mandlige befolkning. 50 % var under 30 år mod 21 % af den generelle mandlige befolkning (Tabel 10). Der er en tendens til, at voldsofre for partnervold er lidt ældre end øvrige voldsofre.

Tabel 10. Aldersgrupper for voldsofre i 2004 og 2005 og for den voksne mandlige befolkning i Danmark 2005

	Ofre I alt		Ofre, der har boet sammen med voldsudøveren		Ofre, der ikke har boet sammen med voldsudøveren, eller med ukendt voldsudøver		Mandlig befolkning	
	Antal	Pct.	Antal	Pct.	Antal	Pct.	Antal	Pct.
16-19 år	3025	18,7	19	10,4	3007	18,8	123124	6
20-29 år	5224	32,4	47	25,8	5180	32,4	321624	15
30-39 år	3295	20,4	55	30,2	3243	20,3	404173	19
40-49 år	2470	15,3	41	22,5	2432	15,2	391385	18
50-59 år	1514	9,4	13	7,1	1503	9,4	376191	18
60-69 år	494	3,1	7	3,9	488	3,1	274918	13
70-79 år	98	0,6	0	0,0	98	0,6	156272	7
80+ år	22	0,1	0	0,0	22	0,1	94535	4
I alt	16142	100,0	182	100,0	15973	100,0	2142222	100,0

Voldsudøvernes køn

I de følgende tabeller præsenteres data om henholdsvis mandlige og kvindelige voldsudøvere af politianmeldt vold mod mænd. Der var 597 kvindelige voldsudøvere, blandt i alt 12.187 forskellige voldsudøvere. Det vil sige, at knap 5 % af politianmeldt vold mod mænd er udøvet af kvinder.

I alt 257 af de anmeldte voldstilfælde er defineret som ”partnervold”. Blandt disse var 176 begået af mænd, 69 %, og 81 af kvinder, 31 %. Med andre ord er der en kvindelig voldsudøver bag ca. 1/3 af alle tilfælde af politianmeldt partnervold. Beregnet ud fra omfanget af politianmeldt vold er mænds partnervold mod kvinder dermed relativt set 40 gange højere end kvinders partnervold mod mænd. 2 % af partnervold mod kvinder havde en kvinde som voldsudøver.

Data om voldsudøverens køn i forhold til bofællesskab er præsenteret i tabellerne 10 og 11.

Tabel 10. Aldersgrupper blandt mandlige voldsudøvere i 2004 og 2005 i sammenligning med den mandlige befolkning i Danmark, 2005.

	Mandlige voldsudøvere I alt		Mandlige voldsudøvere for partnervold		Mandlige voldsudøvere for anden vold		Mandlig befolkning	
	Antal	Pct.	Antal	Pct.	Antal	Pct.	Antal	Pct.
<16 år	371	3,2	7	4,0	366	3,2	555070	20,6
16-19 år	2837	24,5	24	13,6	2818	24,6	123124	4,6
20-29 år	4223	36,4	65	36,9	4163	36,4	321624	11,9
30-39 år	2371	20,5	46	26,1	2334	20,4	404173	15,0
40-49 år	1210	10,4	21	11,9	1192	10,4	391385	14,5
50-59 år	433	3,7	9	5,1	425	3,7	376191	13,9
60-69 år	117	1,0	3	1,7	114	1,0	274918	10,2
70-79 år	25	0,2	1	0,6	24	0,2	156272	5,8
80+ år	3	0,03	0	0,0	3	0,03	94535	3,5
I alt	11590	100,0	176	100,0	11439	100,0	2697292	100,0

Volden begås langt overvejende af yngre mænd, idet i alt 60 % af voldsudøverne var 16-29-årige mænd. Når der er tale om partnervold, er andelen af 16-29-årige voldsudøvere dog mindre. For partnervold udgør de 16-29-årige voldsudøvere nemlig 50 % af samtlige voldsudøvere mod 62 % af udøverne af ”ikke-partnervold”. De 30-49-årige udgør 38 %

af udøverne af partnervold, mens denne gruppe ”kun” udgør 30 % af udøverne af ”ikke-partnervold”.

Tabel 11. Aldersgrupper blandt kvindelige voldsudøvere i 2004 og 2005 i sammenligning med den kvindelige befolkning i Danmark i Danmark, 2005.

	Kvindelige voldsudøvere I alt		Kvindelige voldsudøver for partnervold		Kvindelige voldsudøver for anden vold		Kvindelig befolkning	
	Antal	Pct.	Antal	Pct.	Antal	Pct.	Antal	Pct.
<16 år	19	3,2	0	0,0	19	3,7	527886	19,3
16-19 år	97	16,3	3	3,7	94	18,1	116648	4,3
20-29 år	161	27,0	18	22,2	146	28,1	316631	11,6
30-39 år	183	30,7	36	44,4	148	28,5	393933	14,4
40-49 år	103	17,3	19	23,5	84	16,2	380244	13,9
50-59 år	24	4,0	5	6,2	19	3,7	372586	13,6
60-69 år	10	1,7	0	0,0	10	1,9	285774	10,4
70-79 år	0	0,0	0	0,0	0	0,0	194075	7,1
80+ år	0	0,0	0	0,0	0	0,0	146426	5,4
I alt	597	100,0	81	100,0	520	100,0	2734203	100,0

De kvindelige voldsudøvere af vold mod mænd er gennemsnitligt lidt ældre end de mandlige voldsudøvere af vold mod mænd (Tabel 11). Blandt kvindelige udøvere af ”partnervold” er den største gruppe de 30-39-årige.

Reference Liste

- (1) Helweg-Larsen K, Kruse M. Mænds vold mod kvinder. 2004. København, Minister for Ligestilling; Nationale Voldsobservatorium i Kvinderådet; Statens Institut for Folkesundhed.
- (2) Helweg-Larsen K., Frederiksen K. Mænds vold mod kvinder. Omfang - karakter og indsats mod vold - 2007. 2007. København, Minister for Ligestilling og Statens Institut for Folkesundhed.
- (3) Balvig F, Kyvsgaard B. Danskernes udsathed for kriminalitet 1986 til 2005. 2006. København, Københavns Universitet; Det Kriminalpræventive Råd; Justitsministeriet; Rigspolitechefen.
- (4) Balvig F, Kyvsgaard B. Volden i Danmark 1995 og 2005. 2006. København, Københavns Universitet; Det Kriminalpræventive Råd; Justitsministeriet; Rigspolitechefen.
- (5) Balvig F, Kyvsgaard B. Danskernes udsathed for kriminalitet 2005/2006. 2007. København, Københavns Universitet, Justitsministeriet, Det Kriminalpræventive Råd, Rigspolitechefen.
- (6) Ekholm O, Kjølner M, Davidsen M, Hesse U, Eriksen L, Christensen A.I. et al. Sundhed og sygelighed i Danmark 2005 & udviklingen siden 1987. 2006. København, Statens Institut for Folkesundhed.
- (7) Sundaram V, Helweg-Larsen K, Laursen B, Bjerregaard P. Physical violence, self rated health 2004; 58(1):65-70.
- (8) Sundaram V. Violence victimisation as a gender-specific process. National Institute of Public Health, 2007.

