

Boligmiljø

Sundheds- og sygelighedsundersøgelsen 2017

Caroline Holt Udesen
Heidi Amalie Rosendahl Jensen
Michael Davidsen
Anne Illemann Christensen
Ola Ekholm

Kolofon

Boligmiljø. Sundheds- og sygelighedsundersøgelsen 2017

Caroline Holt Udesen
Heidi Amalie Rosendahl Jensen
Michael Davidsen
Anne Illemann Christensen
Ola Ekholm

Copyright © 2019
Statens Institut for Folkesundhed,
SDU

Uddrag, herunder figurer og tabeller,
er tilladt mod tydelig gengivelse.

Elektronisk udgave: 978-87-7899-465-3

Statens Institut for Folkesundhed, SDU
Stu­diestræde 6
1455 København K
www.sdu.dk/sif

Rapporten kan downloades fra
www.sdu.dk/sif

Boligmiljø

Det omgivende miljø har sammen med mange andre faktorer en afgørende betydning for vores helbred. I Danmark opholder vi os i gennemsnit 16 timer om dagen i vores hjem, og derfor er det væsentlig, at have fokus på boligmiljøet (1). Boligmiljø omhandler blandt andet indeklima i form af lugtgener, partikelforurening og stråling. Et dårligt indeklima har negative konsekvenser for indlæring og trivsel og er relateret til en række sygdomme og helbredsproblemer (2,3). Det estimeres, at der i EU årligt tabes 2 millioner gode leveår på grund af dårligt indeklima (2). Det er især hjerte-kar-sygdomme, astma og allergi samt lungekræft, der er årsag til de tabte gode leveår.

Indeklima er blandt andet påvirket af fugt, som kan danne grobund for skimmelsvamp og husstøvmider (1,3). Fugt og skimmelsvamp kan give astma og allergilignende symptomer, eksempelvis træthed, irritation af slimhinder og hovedpine (1,4). Desuden kan fugt og skimmelsvamp forværre symptomer hos personer, der i forvejen lider af astma. En anden betydende faktor for vores boligmiljø er udsættelse for tobaksforurenede luft, herunder eksempelvis ved indtræng af tobaksrøg fra tilstødende lejligheder i etageejendomme, hvilket kan have alvorlige helbreds-konsekvenser (5). Støj er en anden væsentlig faktor, som har betydning for vores boligmiljø. En kortlægning fra 2012 viser, at omtrent 723.000 boliger i Danmark er udsat for vejstøj, der overstiger den vejledende grænseværdi på $L_{den}=58$ dB, og heraf er omtrent en femtedel stærkt støjbelastet (6). Støj kan betragtes som en uspecifik belastning, der kan have negative konsekvenser for helbredet (7). Eksempelvis kan udsættelse for støj være årsag til hovedpine, søvnforstyrrelser, forhøjet blodtryk og øget risiko for hjerte-kar-sygdomme (7,8). Derudover finder studier, at der er en sammenhæng mellem støj og psykiske sygdomme samt indlæringsproblemer blandt børn (7-9).

I denne undersøgelse er gener i boligmiljøet belyst ud fra selvrapporterede oplysninger fra en repræsentativ spørgeskemaundersøgelse blandt den voksne befolkning i Danmark på 16 år eller derover (Sundheds- og sygelighedsundersøgelsen, SUSY). I SUSY-2017 er gener i boligmiljøet blevet belyst ved hjælp af en række spørgsmål til konkrete miljøgener inden for de seneste 14 dage. Svarpersonerne er blevet præsenteret for fem miljøforhold, listet i tabel 1, og bedt om at angive, i hvor høj grad de har været generet af de enkelte forhold. Svarmulighederne var 'Ja, meget generet', 'Ja, lidt generet' og 'Nej'. Årstiden kan have betydning for oplevelsen af gener i boligmiljøet, og det skal i den forbindelse bemærkes, at dataindsamlingen i 2010, 2013 og 2017 er gennemført i perioden februar til april. I 2000 og 2005 er data indsamlet løbende gennem hele året, hvilket kan have betydning for forekomsten af de specifikke gener i boligmiljøet. For en uddybende beskrivelse af materiale og metode i SUSY-2017, se (10).

Tabel 1 viser, at støj fra henholdsvis naboer og trafik er de gener, der er hyppigst forekommende. Dette gælder både blandt mænd og kvinder. For de miljørelaterede gener i boligen er det generelt sådan, at andelen af personer, der er generet, falder med stigende alder. Den eneste undtagelse ses for andelen, der i boligen har været generet af lugt fra brændeovne i kvarteret inden for de seneste 14 dage, hvor der ses en relativt lille andel i de yngste aldersgrupper.

Tabel 1. Andel, der inden for de seneste 14 dage har været generet af forskellige forhold i boligen. Mænd og kvinder. 2017. Procent og antal svarpersoner.

	Meget generet	Lidt generet	Nej	I alt	Antal svarpersoner
Mænd					
Lugt af mug	0,3	2,5	97,2	100,0	5.719
Lugt fra brændeovne i kvarteret	1,2	8,1	90,7	100,0	5.715
Lugt af tobaksrøg fra nabo/tilstødende boliger	1,0	5,7	93,3	100,0	5.706
Støj fra trafikken	1,8	12,9	85,3	100,0	5.721
Støj fra naboer	2,5	13,7	83,8	100,0	5.730
Kvinder					
Lugt af mug	0,6	2,8	96,6	100,0	6.957
Lugt fra brændeovne i kvarteret	1,0	7,4	91,6	100,0	6.944
Lugt af tobaksrøg fra nabo/tilstødende boliger	1,7	6,3	92,0	100,0	6.945
Støj fra trafikken	1,8	11,5	86,7	100,0	6.962
Støj fra naboer	3,2	14,0	82,8	100,0	6.961

Sundheds- og sygelighedsundersøgelsen 2017

Gennem Danmarks Statistik har vi indhentet oplysninger om svarpersonernes boligtyper (11). I tabel 2 er de forskellige miljøforhold fordelt efter boligtype. Den største andel, der oplyser, at de inden for de seneste 14 dage har været meget eller lidt generet af lugt fra brændeovne i kvarteret inde i deres bolig, ses blandt personer, der bor i stuehus/parcelhus. For øvrige kategorier af miljøforhold ses de største andele med gener blandt dem, der bor i lejlighed (etagebolig).

Tabel 2. Andel, der inden for de seneste 14 dage har været generet (meget eller lidt) af en række forhold i boligen fordelt efter boligtype. 2017. Procent

	Stuehus/parcelhus	Række-, kæde- og dobbelthus	Lejlighed	Andet	I alt
Lugt af mug	2,3	3,0	4,2	2,6	3,0
Lugt fra brændeovne i kvarteret	12,5	7,9	3,5	8,0	8,8
Lugt af tobaksrøg fra nabo/tilstødende boliger	1,7	4,5	17,3	8,5	7,4
Støj fra trafikken	9,8	10,8	21,6	12,5	13,9
Støj fra naboer	5,5	11,8	35,6	21,8	16,7

Sundheds- og sygelighedsundersøgelsen 2017

Blandt personer, der bor i hus (stuehus/parcelhus, række, kæde- eller dobbelthus), er der 11,6 %, der angiver, at de inden for de seneste 14 dage har været meget eller lidt generet af lugt fra brændeovne i kvarteret inde i deres bolig (data ikke vist). Andelen har været stabil siden 2010 (11,0 %). Blandt personer, der bor i lejlighed (etagebolig), er der 17,3 %, der angiver, at de inden for de seneste 14 dage har været meget eller lidt generet af lugt af tobaksrøg fra nabo/tilstødende bolig inden for de seneste 14 dage. Det er en lille stigning i forhold til 2013 (14,5 %), hvor spørgsmålet blev stillet første gang.

I de følgende opslagstabeller og -figurer gives en mere detaljeret beskrivelse af andelen, der inden for de seneste 14 dage har været meget eller lidt generet af henholdsvis trafikstøj og nabostøj. Eftersom boligtype er stærkt relateret til omfanget af gener fra naboer, er analyserne for nabostøj begrænset til kun at omfatte personer, som bor i lejlighed (etagebolig).

Tabel 3. Andel, der i boligen har været meget eller lidt generet af trafikstøj inden for de seneste 14 dage

		Procent	OR	95 % sikkerhedsgrænser	Antal svarpersoner
År	2000	6,3	0,40	(0,37;0,44)	16.688
	2005	8,1	0,53	(0,48;0,58)	14.566
	2010	9,6	0,64	(0,58;0,69)	14.840
	2013	9,6	0,64	(0,59;0,70)	13.819
	2017	14,0	1		12.683
Mænd	16-24 år	14,0	1,00	(0,73;1,37)	534
	25-34 år	20,8	1,62	(1,22;2,15)	562
	35-44 år	16,4	1,21	(0,91;1,60)	757
	45-54 år	14,0	1		1.054
	55-64 år	14,1	1,01	(0,78;1,31)	1.123
	65-74 år	12,5	0,88	(0,67;1,15)	1.085
	≥75 år	9,1	0,62	(0,43;0,87)	606
	Alle mænd	14,7			5.721
Kvinder	16-24 år	20,3	2,03	(1,54;2,68)	779
	25-34 år	18,2	1,77	(1,35;2,33)	829
	35-44 år	13,5	1,24	(0,94;1,64)	936
	45-54 år	11,1	1		1.212
	55-64 år	11,3	1,02	(0,78;1,33)	1.297
	65-74 år	10,5	0,93	(0,71;1,23)	1.238
	≥75 år	8,3	0,72	(0,51;1,01)	671
	Alle kvinder	13,3			6.962
Uddannelse	Under uddannelse	16,2			936
	Grundskole	10,3	0,90	(0,69;1,18)	936
	Kort uddannelse	13,8	1,02	(0,87;1,20)	4.424
	Kort videregående uddannelse	13,2	0,96	(0,76;1,21)	1.049
	Mellemlang videregående uddannelse	13,8	1		2.793
	Lang videregående uddannelse	15,9	1,08	(0,88;1,33)	1.552
	Anden uddannelse	14,2	1,28	(0,96;1,70)	644
Erhvervs-mæssig stilling	Beskæftiget	14,0	1		6.481
	Arbejdsløs	24,6	1,90	(1,32;2,73)	219
	Førtidspensionist	17,1	1,50	(1,10;2,03)	363
	Andre uden for arbejdsmarkedet	18,9	1,56	(1,17;2,08)	525
	Efterlønsmodtager	11,7			310
	Alderspensionist	10,3			3.600
Samlivs-status	Gift	10,7	1		6.931
	Samlevende	19,0	1,70	(1,44;2,00)	1.949
	Enlig (separeret, skilt)	15,0	1,58	(1,28;1,94)	938
	Enlig (enkestand)	11,1	1,49	(1,10;2,01)	708
	Enlig (ugift)	17,8	1,61	(1,34;1,94)	2.157
Etnisk baggrund	Dansk	13,6	1		11.775
	Anden vestlig	17,4	1,23	(0,91;1,65)	416
	Ikke-vestlig	16,4	1,09	(0,84;1,41)	492
Region	Hovedstaden	17,8	1,40	(1,27;1,54)	3.669
	Sjælland	12,5	0,98	(0,86;1,12)	1.799
	Syddanmark	10,6	0,79	(0,70;0,89)	2.905
	Midtjylland	13,5	1,02	(0,91;1,14)	2.899
	Nordjylland	12,2	0,90	(0,77;1,06)	1.411

Sundheds- og sygelighedsundersøgelserne

Køn og alder: I alt 14,0 % af den voksne befolkning angiver, at de inden for de seneste 14 dage har været meget eller lidt generet af trafikstøj. De største andele ses blandt mænd i aldersgruppen 25-35 år (20,8 %) og blandt kvinder i alderen 16-24 år (20,3 %) og 25-34 år (18,2 %). De mindste andele ses i den ældste aldersgruppe for både mænd og kvinder.

Uddannelse: Der ses ingen sammenhæng mellem højest fuldførte uddannelsesniveau og andelen, der har været meget eller lidt generet af trafikstøj inden for de seneste 14 dage.

Erhvervsmæssig stilling: Der ses en lavere forekomst af personer, der har været meget eller lidt generet af trafikstøj inden for de seneste 14 dage, blandt beskæftigede (14,0 %) end blandt arbejdsløse (24,6 %), førtidspensionister (17,1 %) samt andre uden for arbejdsmarkedet (18,9 %).

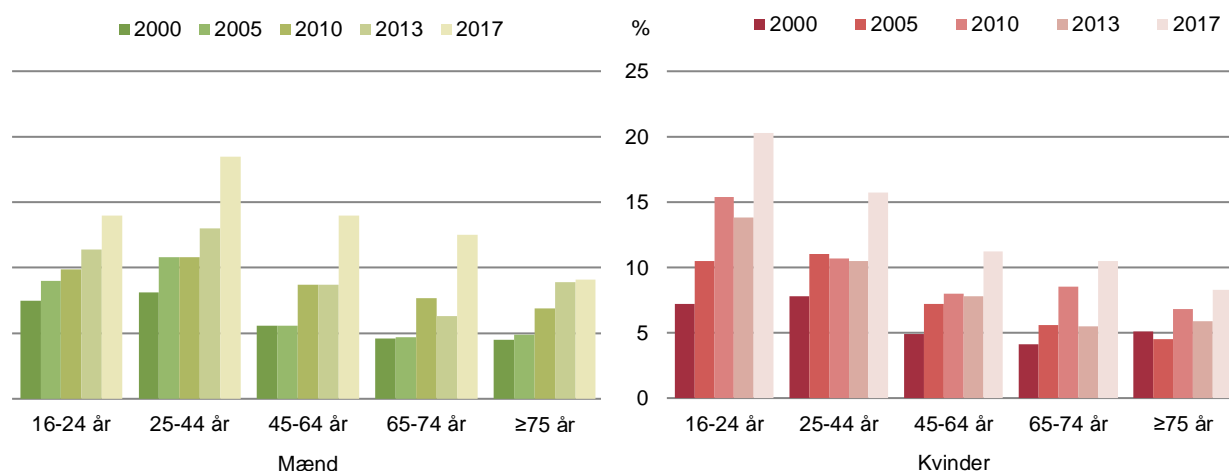
Samlivsstatus: Forekomsten af personer, der har været meget eller lidt generet af trafikstøj inden for de seneste 14 dage, er lavest blandt gifte.

Etnisk baggrund: Der er ikke forskel i forekomsten af personer, der har været meget eller lidt generet af trafikstøj inden for de seneste 14 dage, mellem de forskellige etniske grupper.

Region: I forhold til landsgennemsnittet er der en højere forekomst af personer, der har været meget eller lidt generet af trafikstøj inden for de seneste 14 dage, i Region Hovedstaden (17,8 %) og en lavere i Region Syddanmark (10,6 %).

Udvikling: Samlet set er andelen af personer, der har været meget eller lidt generet af trafikstøj inden for de seneste 14 dage, steget fra 6,3 % i 2000 til 14,0 % i 2017. Stigningen er fortrinsvist sket mellem 2013 og 2017. Der er sket en stigning i alle køns- og aldersgrupper, men mønstret er noget usystematisk.

Figur 1. Andel, der i boligen har været meget eller lidt generet af trafikstøj inden for de seneste 14 dage. 2000-2017. Procent



Sundheds- og sygelighedsundersøgelserne

Tabel 4. Andel, der i boligen har været meget eller lidt generet af nabostøj inden for de seneste 14 dage, blandt personer der bor i lejlighed

		Procent	OR	95 % sikkerhedsgrænser	Antal svarpersoner
År	2010	35,8	0,99	(0,89;1,10)	3.886
	2013	34,5	0,93	(0,84;1,04)	3.598
	2017	35,6	1		3.509
Mænd	16-24 år	37,1	0,97	(0,64;1,48)	208
	25-34 år	39,1	1,06	(0,72;1,55)	326
	35-44 år	44,1	1,31	(0,86;1,97)	217
	45-54 år	37,7	1		211
	55-64 år	26,5	0,60	(0,38;0,94)	203
	65-74 år	19,6	0,40	(0,25;0,65)	221
	≥75 år	20,0	0,41	(0,24;0,71)	138
	Alle mænd	34,6			1.524
Kvinder	16-24 år	47,0	1,42	(1,00;2,03)	326
	25-34 år	46,5	1,39	(0,99;1,95)	441
	35-44 år	37,2	0,95	(0,64;1,40)	224
	45-54 år	38,4	1		252
	55-64 år	31,8	0,75	(0,50;1,11)	239
	65-74 år	26,9	0,59	(0,40;0,87)	284
	≥75 år	11,7	0,21	(0,13;0,35)	219
	Alle kvinder	36,6			1.985
Uddannelse	Under uddannelse	43,0			377
	Grundskole	31,3	1,29	(0,88;1,89)	224
	Kort uddannelse	37,7	1,29	(1,02;1,64)	1.024
	Kort videregående uddannelse	35,6	1,17	(0,82;1,68)	246
	Mellemlang videregående uddannelse	36,6	1		723
	Lang videregående uddannelse	32,7	0,77	(0,59;1,00)	591
	Anden uddannelse	30,7	1,05	(0,70;1,56)	211
Erhvervs-mæssig stilling	Beskæftiget	38,1	1		1.619
	Arbejdsløs	53,3	1,81	(1,18;2,76)	117
	Førtidspensionist	37,6	1,24	(0,84;1,84)	141
	Andre uden for arbejdsmarkedet	40,4	1,23	(0,86;1,76)	205
	Efterlønsmodtager	30,5			35
	Alderspensionist	19,5			862
Samlivs-status	Gift	25,5	1		1.011
	Samlevende	44,4	1,83	(1,43;2,35)	768
	Enlig (separeret, skilt)	35,3	1,86	(1,41;2,44)	437
	Enlig (enkestand)	18,1	1,35	(0,87;2,08)	222
	Enlig (ugift)	41,0	1,65	(1,31;2,08)	1.071
Etnisk baggrund	Dansk	36,2	1		3.047
	Anden vestlig	34,7	0,82	(0,58;1,17)	178
	Ikke-vestlig	32,5	0,71	(0,54;0,95)	284
Region	Hovedstaden	36,4	1,07	(0,93;1,22)	1.888
	Sjælland	38,5	1,23	(0,98;1,56)	275
	Syddanmark	31,0	0,83	(0,68;1,00)	475
	Midtjylland	37,0	1,10	(0,92;1,31)	637
	Nordjylland	31,7	0,84	(0,65;1,09)	234

Sundheds- og sygelighedsundersøgelserne

Køn og alder: Blandt personer, der bor i lejlighed (etagebolig), er der 35,6 %, der angiver, at de inden for de seneste 14 dage har været meget eller lidt generet af nabostøj. De største andele ses blandt mænd i aldersgruppen 35-44 år (44,1 %) og blandt kvinder i aldersgrupperne 16-24 år (47,0 %) og 25-34 år (46,5 %).

Uddannelse: Der ses en sammenhæng mellem højest gennemførte uddannelsesniveau og forekomsten af personer, der har været meget eller lidt generet af nabostøj inden for de seneste 14 dage. Forekomsten er højest blandt personer med grundskole som højest gennemførte uddannelsesniveau og blandt personer med en kort uddannelse. Den laveste forekomst ses blandt personer med en lang videregående uddannelse.

Erhvervsmæssig stilling: Andelen, der har været meget eller lidt generet af nabostøj inden for de seneste 14 dage, er større blandt arbejdsløse (53,3 %) end blandt beskæftigede (38,1 %).

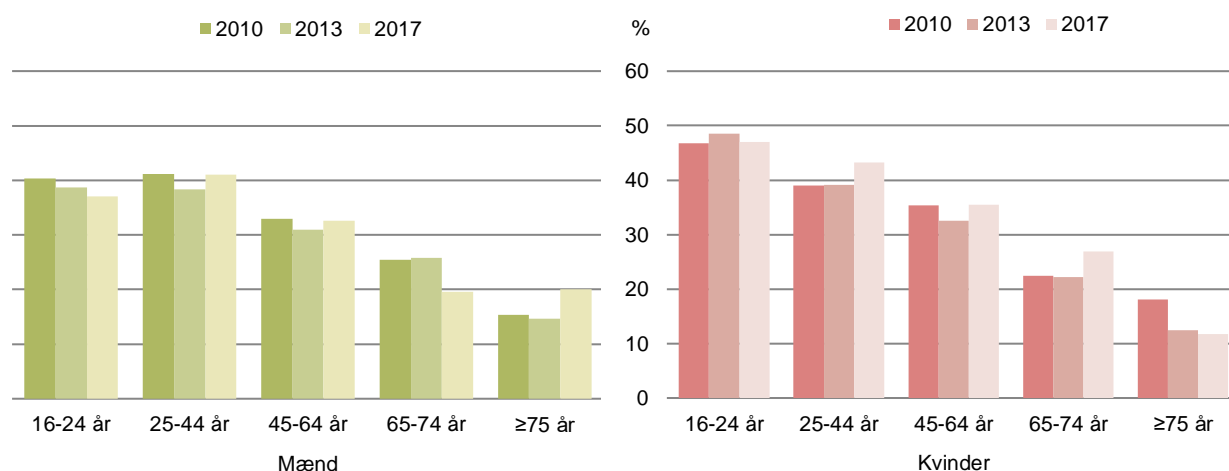
Samlivsstatus: Der er en højere forekomst af personer, der har været meget eller lidt generet af nabostøj inden for de seneste 14 dage, blandt samlevende og enlige (separerede, skilte samt enlige) end blandt gifte.

Etnisk baggrund: I gruppen med ikke-vestlig baggrund er der en lavere forekomst af personer, der har været meget eller lidt generet af nabostøj inden for de seneste 14 dage, end i gruppen med dansk baggrund.

Region: Forekomsten af personer, der har været meget eller lidt generet af nabostøj inden for de seneste 14 dage, afviger ikke nævneværdigt fra landsgennemsnittet i de fem regioner.

Udvikling: Andelen, der har været meget eller lidt generet af nabostøj inden for de seneste 14 dage, er overordnet set uændret i perioden 2010 til 2017. Udviklingen i de enkelte køns- og aldersgrupper viser dog et noget usystematisk billede.

Figur 2. Andel, der i boligen har været meget eller lidt generet af nabostøj inden for de seneste 14 dage, blandt personer der bor i lejlighed. 2010-2017. Procent



Referencer

1. Skovgaard M, Lindegaard D, Kirkeskov J, Raunkjær LLB. Indeklima og sundhed i boliger. København: Realdania, 2016.
2. Jantunen M, de Oliveira Fernandes E, Carrer P, Kephelopoulos S. Promoting actions for healthy indoor air (IAIAQ). Luxembourg: European Commission Directorate General for Health and Consumers, 2011 <https://publications.europa.eu/en/publication-detail/-/publication/4beb6973-83f8-49a9-a6c8-d31a6d75a247>
3. Toftum J, Wargocki P, Clausen G. Indeklima i skoler – Status og konsekvenser. København: FOA, 2011.
4. WHO. WHO guidelines for indoor air quality: dampness and mould. Copenhagen: WHO Regional Office for Europe, 2009.
5. Brink AL. Internationale konklusioner om helbredseffekter ved passiv rygning. I: Clemmensen IH, Bentzen J, Brink AL, Goldstein H, Juel K, Sonne T (red). Passiv rygning. Hvidbog om passiv rygning udgivet af 16 sundhedsfaglige organisationer. København: 2005
6. Miljøstyrelsen. National kortlægning af boliger belastet af vejstøj i 2012. København: Miljøstyrelsen, 2013 <https://www2.mst.dk/Udgiv/publikationer/2013/08/978-87-93026-45-2.pdf>
7. WHO. Environmental noise guidelines for the European Region. Copenhagen: WHO Regional Office for Europe, 2018 http://www.euro.who.int/__data/assets/pdf_file/0008/383921/noise-guidelines-eng.pdf?ua=1
8. Sundhedsstyrelsen. Tænk sundhed ind i miljøet. Et Prioriteringsværktøj og inspiration til kommunernes forebyggende indsats. København: Sundhedsstyrelsen, 2011. https://www.sst.dk/da/udgivelser/2011/~/_media/E1A083BEF90743F0BD6658547CDAF3FB.ashx
9. Jensen HAR, Rasmussen B, Ekholm O. Neighbour and traffic noise annoyance: a nationwide study of associated mental health and perceived stress. *European Journal of Public Health* 2018; 28:1050–1055.
10. Christensen AI, Jensen HAR, Ekholm O, Davidsen M. Materiale og metode. Sundheds- og sygelighedsundersøgelsen 2017. København: Statens Institut for Folkesundhed, SDU, 2018.
11. Christensen G. The Building and Housing Register. *Scandinavian Journal of Public Health* 2011;39(Suppl 7):106-108.