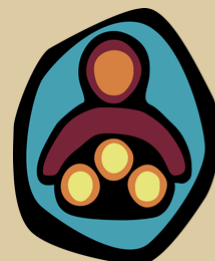


Kommunikkaartumik innuttaasut peqqissusiat Kommune Qeqertalik

Charlotte Brandstrup Ottendahl
Durita Lyngsø Svartá
Peter Bjerregaard
Ingelise Olesen
Christina Viskum Lytken Larsen

Kalaallit Nunaanni Innuttaasut peqqissusiannik
misissuineq 2018



Kommunikkaartumik innuttaasut peqqissusiat Kommune Qeqertalik

Kalaallit Nunaanni Innuttaasut peqqissusiannik misissuineq 2018

Charlotte Brandstrup Ottendahl
Durita Lyngsø Svartá
Peter Bjerregaard
Ingelise Olesen
Christina Viskum Lytken Larsen

Suliamik nalilersuisoq: Maja Bæksgaard Jørgensen

Copyright © 2021
Statens Institut for Folkesundhed, SDU

Issuaaneq, tassunga ilanngullugit takussutissianik aamma tabelinik, pisinnaavoq
issuaaffigineqartup erseqqissumik nalunaarneratigut.

Elektroniskimik saqqummersitaq: ISBN 978-87-7899-550-6

Statens Institut for Folkesundhed
Stuðiestræde 6
1455 København K
www.sdu.dk/sif

Nalunaarusiaq uani aaneqarsinnaavoq www.sdu/sif

Siulequt

Kalaallit Nunaanni Innuttaasut peqqissusiannik misissuineq 2018 Kalaallit Nunaanni innuttaasut peqqissusiannik misissuisarnerit tullerriaat tallimaasut nutaajunerpaartaattut 2019-imi tamanut saqqummiunneqarpoq. Nalunaarusiaq 2019-imeersoq innuttaasut peqqissusiannut uuttuutunik takussutissiivoq, aamma peqqissutsikkut uuttuutini arlalitsigut pitsanngoriaateqartoqarneranik takutitsilluni (pujortartarneq, nerisaqarneq aamma ineqarnikkut pissutsit, il.il.) ilutigitillugulu arlalitsigut allanngortoqarsimanani, tasunga ilanngullugit taaneqarsinnaallutik inuunerup pitsaassusia, timimik aalatitsineq, il.il. Nalunaarusiaq Kalaallit Nunaanni peqqissutsimik siuarsaalluni aamma pitsaaliuilluni suliaqarnermi atortussatut sulii pingaaruteqarpoq.

Nalunaarusiat immikkut suliarineqartut tallimat maanna tullinnguupput, Kalaallit Nunaanni Innuttaasut peqqissusiannik 2018-imi misissuinermit kisitsisit nuna tamakkerlugu kommuninut tallimanut agguataarneqarlutik. Taamaalilluni nalunaarusiat tallimat suliarineqarput, kommuninut tamanut ataaseq suliarineqarluni. Nalunaarusiani taakkunanani 2018-imi Kalaallit Nunaanni Innuttaasut peqqissusiannik misissuinermi kisitsisit sumiiffinnut agguataarneqarput, taamaaliornikkut kommunini ataasiakkaani peqqissutsimik siuarsaalluni aamma pitsaaliuilluni sulinissaq tigussaanagerusunngortinniarlugu.

Kommunini tamani amerlasuut ingerlalluarlutillu pitsaasumik peqqissuseqartut nalunaarusiat takutimassuk pitsaasuvoq. Amerlasuut pitsaasumik peqqissuseqarlutik namminneq naliliipput, timersortarlutik, ilaquuttatik peqatigalugit piffissamik atuisarlutik aamma pinngortitamiittarlutik, peqqissutsimulli pitsaanngitsumik sunniuteqartumik ajornartorsiutit sulii takussaapput.

Kommunimut nalunaarusiaq una kommunimi innuttaasut peqqissusiisa qanoq innerannik kisitsisinik najukkaneersunik toqqaannartumik kommunimi politikerinut aamma allaffissornikkut aqutsisunut ingerlatitseqqinniarnuvoq siulleq. Kommunimi innuttaasut peqqissusianni sutigut ingerlalluortoqarnerasoq aamma sutigut pingaarutilinnik unammillagassanik suliassaqarnerasoq pitsaaneruseqarsinnaanissaanut tamanna tapertaasinnaasoq neriunarpoq. Neriutigaarput misissuineq innuttaasunut, misissuinermit peqataalluarnermikkut tapertaasimasunut, naggataatigut iluaqutaasinnaassasoq. Taakoqanngippammi misissuisoqarsinnaanngilaq.

Misissuinermit peqataasunut tamanut qujanaq. Atuarluarina.

Morten Grønbæk
Pisortaq
Statens Institut for Folkesundhed

Christina Viskum Lytken Larsen
Ilisimatusartunut aqutsisoq
Innuttaasut Peqqissusiannik Ilisimatusarfik

Imarisai

1	Aallaqqaasiut.....	4
2	Peqqissuseq aamma atugarissaarneq	8
2.1.	Peqqissutsimik nammineq naliliineq.....	8
2.2.	Inuunerup pitsaassusia	9
2.3.	Eqqarsartaatsikkut peqqissuseq	10
2.4.	Imminut toqunnissamik eqqarsaatit aamma imminut toqoriaraluarneq	11
2.5.	Peqqissutsimut tunngasutigut inuuniarnikkut assigiinngissutit.....	13
3	Timimik aalatitsisarneq aamma nerisaqarneq	15
3.1.	Timimik aalatitsisarneq	15
3.2.	Nerisarisartakkat.....	19
3.3.	Timimik aalatitsisarnermi aamma nerisaqarnermi inuuniarnikkut assigiinngissutit.....	22
4	Aarlerinaatinut pissutaasut	24
4.1.	Ineqarnikkut pissutsit	24
4.2.	Kinguaassiuutitigut atornerluisarneq.....	26
4.3.	Imigassamik atuineq.....	28
4.4.	Pujortartarneq	29
4.5.	BMI – Pualavallaarnermut uuttuut	32
4.6.	Inuussutissartalinnik naammattunik nerisassaqaannginneq	33
4.7.	Aarlerinaatinut pissutaasuni inuuniarnikkut assigiinngissutit.....	35
5	Kulturimut tunngasutigut peqqissutsimut uuttuutit	38
5.1.	Pinngortitaq aamma ataatsimoorneq	40
5.2.	Ilaquttat aamma atassuteqarfiit.....	42
5.3.	Ilorrisimaarneq aamma inuunerup pitsaassusia	42
5.4.	Atugarissaarneq aamma kulturimut tunngasutigut uuttuutit	43
5.5.	Kulturimut tunngasutigut inuuniarnikkut assigiinngissutit	44
6	Eqikkaaneq aamma naggasiineq	45
7	Najoqqutat	49
8	Ilanngussaq	51

1 Aallaqqaasiut

Kalaallit Nunaanni Innuttaasut peqqissusiannik 2018-imi misissuinermi paasissutissarpasut kater-sorneqarput, inuiaqatigiit inuunermi atugaannut, inooriaasiannut aamma peqqissusiannut tunngasut (Larsen allallu, 2019). Innuttaasut peqqissusiannik misissuisarnerit takutittuarpaat, Kalaallit Nunaanni innuttaasut amerlanerpaat peqqissuullutik oqaatigisaraat, ilutigitilluguli peqqissutsikkut unammilligassat arlallit takuneqarlutik, tassunga ilanngullugit pujortartarneq aamma angissut-simut agguaqatigiissitsinermi oqimaassutsip (body mass indeksip (bmi-ip) qaffakkiartornera, il.il.

2018-imi innuttaasut peqqissusiannik misissuineq Kalaallit Nunaat tamakkerlugu illoqarfinni aqqaneq-marlunni aamma nunaqarfinni arfineq-pingasuni peqataasut, 15-iniit 94-it tikillugit ukiullit 2.539-t, akissutaannit tunngaveqarpoq. Tamatuma assigaa ukioqqortussutsini taakkunani innuttaasut tamarmik 5,8 %-erigaat, aamma misissuinermit peqatiserineqartut 52 %-eralugit.

Paasissutissat taakku tunngavigalugit maanna kommunini innuttaasut peqqissusiannut tunngasut kommuninut tamanut suliarineqarput. Innuttaasut peqqissusiisa kommunikkaartumik suliarineqarnerannut siunertaq tassaavoq, kommunini ataasiakkaani inuunermi atukkat, inooriaaseq aamma peqqissuseq itisiliiffigalugillu assigiinngissutaannik takussutissiiffiginissaat. Kommuninut nalunaarusiat Innuttaasut peqqissusiannik 2018-imi misissuinermi uuttuutinit erseqqissaatigineqartunit, Inuunerittami pingaarnertut sammineqartunik aamma nakkutilliinerusunit, tunngaviumik aallaaveqarput. Periuseq pillugu itisiliineq annertunerusoq ilanngussami takuneqarsinnaavoq. Nalunaarusiornermi siunnerfigineqartut tassaapput kommunini politikereit, atorfilittat, najukkami peqqinnissakkut sullissisut aamma najukkami inuunermi atukkanik aamma peqqissutsimik soqutigisallit. Inernilius-sat innuttaasut peqqissusiannut tunngasutigut kommunit peqqinnissakkut- imaluunniit pitsaaliuiner-mut periusissiaasa pitsanngorsarneqarnissaannut pisariaqartinneqartunik tikkuussisinnaapput. Minnerunngitsumik kommunimi peqqissutsimut tunngatillugu sutigit ingerlalluartoqarneranik paasisaqarnissamat nalunaarusiap inernerit atornerqarsinnaapput.

Nalunaarusiami uani Innuttaasut peqqissusiannik 2018-imi misissuinermi Kommune Qeqertalimmi najugallit inuunermi atugaannut, inooriaasiannut aamma peqqissusiannut uuttuutit nassuiarneqarput. Kommune Qeqertalimmi misissuinermit peqatiserineqartut 52,3 %-ii peqataapput. Nalunaarusiaq kommunimi innuttaasut peqataasut ukiuinut, suaassusiinut, najugaannut, ilinniagaannut, inu-ussutissarsiutaannut aamma pigissaarnerannut tunngatillugu nassuiaammik aallarnerneqarpoq, peqqissutsimut uuttuutit tulliullugit nassuiarneqassallutik. Kommuninut kisitsisinik sanilliussinissa-mut tunngavissaqarumalluni kisitsisit tamarmik nuna tamakkerlugu peqqissutsimik uuttuinerit kisit-sitaannut sanilliunneqarput. Uuttuutit tamarmik suaassutsinut- aamma ukiut assigiinngissutaannut misissorneqarput, aamma kisitsitigut qularnaatsumik assiginngissutinik nassaarfiusut nas-suiarneqarlutik. Peqqinnikkut inuuniarnermi assigiinngissutit aamma nalunaarusiami malun-naatilimmik sammineqarput, naggasiutitullu innuttaasut peqqissusiannik misissuinissaq tulleg pil-lugu kommunit aamma Innuttaasut Peqqissusiannik Ilisimatusarfiup akornanni suleqatigiinnerup ingerlateqqinnissaanut periarfissat saqqummiunneqassallutik. Kommune Qeqertalimmik aamma nuna tamakkerlugu peqataasut immikkut ilisarnaataat tabeli 1-imi takutinneqarput.

Tabeli 1. Kommune Qeqertalimmi aamma nuna tamakkerlugu peqataasut ilisarnaataat. 2018-imi Kalaallit Nunaanni Innuttaasut peqqissusiannik misissuineq. Kisitsisit pingaarnersiulluni agguaqatigiissinneqartut, takuuk ilanngussa.

	Kommune Qeqertalik		Nuna tamakkerlugu	
	Akissuteqartut pingaarnersiuil- luni aggu- aqatigiissin- neqartut amer- lassusiat	%	Akissuteqartut pingaarnersi- uilluni aggu- aqatigiissin- neqartut amerlassusiat	%
<i>Katillugit</i>	414	(100)	2.579	(100)
<i>Suiaassuseq</i>				
Arnat	223	(53,7)	1.373	(53,5)
Angutit	192	(46,3)	1.195	(46,5)
<i>Ukiut</i>				
15-24-nik ukiullit	46	(11,1)	332	(12,9)
25-34-nik ukiullit	56	(13,5)	325	(12,7)
35-59-inik ukiullit	201	(48,4)	1.183	(46,1)
60+ ukiullit	112	(27,0)	727	(28,3)
<i>Ilinniagaq</i>				
Meeqqat atuarfiat/ilinniarnertuunngorniarfik	243	(58,8)	1.371	(53,2)
Ingerlaqqiffiusumik ilinniagaq sivikitsiq	127	(30,8)	822	(31,9)
Ingerlaqqiffiusumik ilinniagaq akunnattumik aamma sivisuumik sivisussusilik	40	(9,7)	365	(14,1)
Nalunaarutigineqanngitsut	<5	-	21	(0,8)
<i>Inuussutissarsiut</i>				
Suliffik, akunnattumik imaluunniit sivisunerusum- mik sivisussusilimmik ilinniakkamik pisariaqarti- tsiffiusoq	30	(8,4)	304	(14,2)
Ilinniagaqarsimasutut sulisoq	84	(23,4)	506	(23,6)
Ilinniagaqarsimanngitsutut sulisoq	169	(47,1)	720	(33,6)
Piniartoq imaluunniit aalisartoq	10	(2,8)	112	(5,2)
Ilinniartut	22	(6,1)	189	(8,8)
Peqataasut inuussutissarsiorterup avataaniittut	44	(12,3)	314	(14,6)
<i>Pigissaarnermut uuttuut*</i>				
0-2	68	(16,4)	347	(13,4)
3	43	(10,4)	330	(12,8)
4	111	(26,7)	505	(19,6)
5	143	(34,5)	738	(28,6)
6	50	(12,0)	660	(25,6)
<i>Najugaq</i>				
Nuuk	-	-	478	(18,8)
Illoqarfik	332	(80,2)	1.624	(63,9)
Nunaqarfik	154	(36,1)	441	(17,3)

*Pigissaarnermut uuttuut inuit ataasiakkaat atorutigut arlalinnik atugassaqaernerat naapertorlugu nalilersuinerne atornerqarpoq, 0-2 pigissaarnikkut qaffasissutsimi appasinnerpaajulluni, 6-i pigissaarnikkut qaffasissutsimi qaffasinnerpaajulluni.

Kommune Qeqertalimmi innuttaasut 548-t, 15-iniit 85-it akornanni ukiullit, peqataapput, aggu-
aqatigiissitsinermilu ukiut 47,5-iullutik. Peqataasut amerlanerpaartaat 35-t 59-illu akornanni
ukioqarput (48 %-it), 14 %-ii 25-t 34-llu akornanni ukioqarlutik. Ukiuisa agguataarnerat kommuninut

allanut assingupput. Peqataasut affai sinnerlugit meeqqat atuarfianni atuarsimasuullutilluunniit ilinniarnertuutut ilinniagaqarsimasuupput (59 %-it), aamma kommunimi peqataasut amerlanerpaat ilinniagaqarsimannngitsutut sulisartuupput (47 %-it), ikinnerpaallu piniartuullutilluunniit aalisartuullutik (3 %-it). Kommunimi peqataasut amerlanerpaat pigissaarnermut uuttuummi 5-imiipput. Peqataasut amerlanerpaat (80 %-it) kommunip illoqarfiini marlunni najugaqarput (Aasianni aamma Qasigiannguani), 36 %-it nunaqarfimmi Attumi najugaqarlutik.

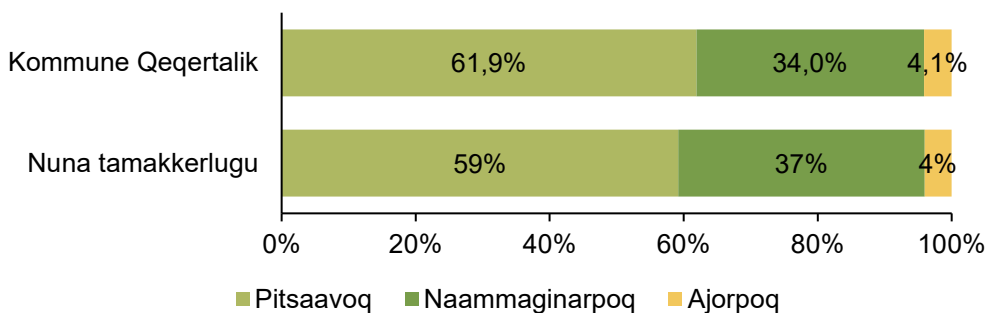
2 Peqqissuseq aamma atugarissaarneq

Peqqissuseq atugarissaarnerlu peqqissutsitsinnut assigiinngitsunut arlalinnut tunngavoq. Pitsaasumik peqqissuseqarneq napparsimaneq ajornertut nassuiarneqarsinnaavoq, siammasinnerusumilli isigalugu atugarissaarlunilu inuunerisamik nuannarinninnermik nassataqassaaq. Immikkoortumi tulliuuttumi kommunimi innuttaasut peqqissusiat aamma atugarissaarnerat itisiliiffigineqassaaq, tamannalu peqqissutsimik nammineq naliliinermik, inuunerup pitsaassusianik aamma eqqarsartaatsikkut peqqissutsimik ilaqarpoq – tassunga ilanngullugit imminut toqunnissamik eqqarsaatit aamma imminut toqoriaraluarneq.

2.1. Peqqissutsimik nammineq naliliineq

Peqqissutsimik nammineq naliliineq peqaataasut nammineq qanoq peqqissuseqarnerlutik naliliinervaar. 2018-imi Innuttaasut peqqissusiannik misissuinermi peqaataasut ima aperineqarput: "Peqqissutsit qanoq innersoq isumaqarpit?" akissutissatut periarfissaralugit: pitsaalluinnarpoq, pitsaavoq, naammaginarpoq, ajorpoq, ajorluinnarpoq. Peqqissutsimik pitsaanngitsumik nammineq naliliineq nappaateqarnermut aamma toqujaartarnermut atassuserneqartartoq siusinnerusukkut takuneqarnikuuvoq, taamaattumillu innuttaasut akornanni peqqissutsip qaffasissusianut uuttuutigissallugu pitsaasuulluni (Idler & Benyamini, 1997). Nalunaarsuutini ataaniittuni pitsaalluinnartumik aamma pitsaasumik peqqissuseqarneq "Pitsaasoq"-mut ataatsimoortinneqarput, taamatut aamma ajorpoq aamma ajorluinnarpoq "Ayorpoq"-mut ataatsimoortinneqarlutik.

Peqqissutsimik nammineq naliliineq: "Peqqissutsit qanoq innersoq isumaqarpit?"



Takussutissiaq 2.1.1. Kommune Qeqertalimmi (N=414) aamma nuna tamakkerlugu (N=2.577) peqaataasut peqqissutsimminnik nammineq naliliinerat. 2018-imi Kalaallit Nunaanni Innuttaasut peqqissusiannik misissuineq.

Takussutissiaq 2.1.1-imi takuneqarsinnaavoq peqataasut Kommune Qeqertalimmeersut affai sinnillit (62 %-it) peqqissusertik pitsaasutut nalileraat. Taamatutaaq 34 %-it peqqissusertik naammaginartuusoq naliliipput, aamma ikitsunnguit (4 %-it) peqqissusertik pitsaanngitsutut nalilerlugu. Aggutaarnerup assinga nuna tamakkerlugu takuneqarpoq.

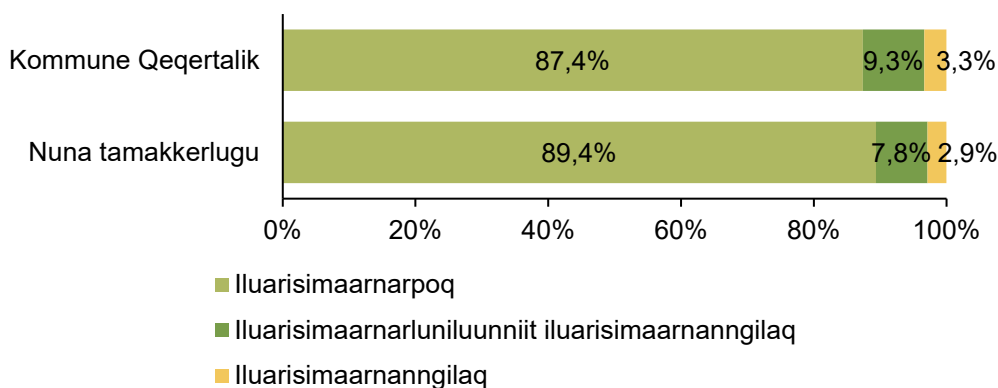
Peqqissutsimik nammineq naliliineq suaassutsit imaluunniit ukiut akornanni allanngoranngilaq.

2.2. Inuunerup pitsaassusia

Inuunerup pitsaassusia pitsaasumik inuuneqarnermut suut ilisarnaataanerannut tunngavoq. Inuunerup pitsaassusianut pissutsit amerlasuut apeqqutaasarpuit, soorlu timikkut eqqarsartaatsikkullu peqqissuseq, ilinniagaqarneq, suliffik, qanimut atassuteqarfiit, avatangiisit aamma pissutsit allat inuunitta pitsaassusianut sunniuteqartut (Sundhedsstyrelsen, 2020).

Inuunerup pitsaassusia: "Ataatsimut isigalugu inuunerit qanoq iluarisimaartigiviuk?"

2018-imi Innuttaasut peqqissusiannik misissuinermit peqataasut 55-it sinnerlugit ukiullit tamarmik ima aperineqarput: "Ataatsimut isigalugu inuunerit qanoq iluarisimaartigiviuk?", akissutissatut periarfissaralugit: iluarisimaartorujussuuara, iluarisimaarpara, iluarisimaarnarluniluunniit iluaaginangilaq, imaluunniit iluarinngilara, iluarinngitsorujussuuara. Nalunaarsuutini ataaniittuni naammagisimaarinnilluartut aamma iluarisimaarinnittut "Iluarisimaarpara"-mut ataatsimoortinneqarput, taamatut aamma iluarinninngitsut aamma iluarinninngitsorujussuit "Iluarinngilara"-mut ataatsimoortinneqarlutik.



Takussutissiaq 2.2.1. Kommune Qeqertalimmi (N=150) aamma nuna tamakkerlugu (N=991) peqataasut 55-it sinnerlugit ukiullit inuunerisa pitsaassusiat. 2018-imi Kalaallit Nunaanni Innuttaasut peqqissusiannik misissuineq.

Takussutissiaq 2.2.1-mi takuneqarsinnaavoq, Kommune Qeqertalimmi peqataasut 55-it sinnerlugit ukiullit amerlanerpaartaasa (87 %-it) ataatsimut isigalugu inuunerit iluarisimaarlugu oqaatigigaat, 9 %-it iluarisimaarinnillutilluunniit iluaaginninnatik akissuteqartut, aamma taamaallaat 3 %-it

inuunerminnik iluarisimaarinninnatik akissuteqarlutik. Agguataarnerup assinga nuna tamakkerlugu takuneqarsinnaavoq.

Taamaattumik qulaani paasissutissat uppernarsisippaat, peqataasut 55-it sinnerlugit ukiullit Kommune Qeqertalimmeersut amerlanerpaartaasa inuunertik nuannarigaat. Inuunerup pitsaassusia suaassutsit ukioqatigiiaallu akornanni allanngoranngilaq.

2.3. Eqqarsartaatsikkut peqqissuseq

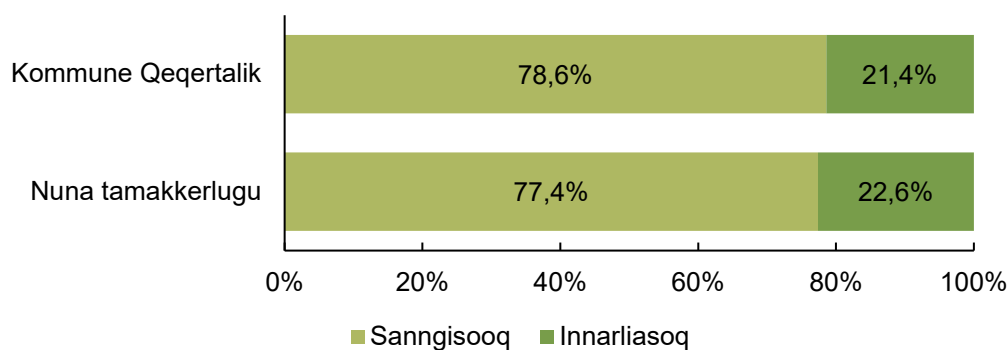
Eqqarsartaatsikkut peqqissuseq tarnikkut nappaateqannginnermut kisimi tunnganngilaq, aammali atugarissaarnikkut pissutsinut tunngalluni. Eqqarsartaatsikkut pitsaasumik peqqissuseqarnermik misigisimaneq inuit ataasiakkaat piginnaasaminnik atuisinnaanerannut, ulluinnarni unammilligassanik aamma uippakajaarnermik qaangiiniarsinnaanerannut, aamma inuit allat peqatigalugit ataatsimoornerannut tunngavoq (Sundhedsstyrelsen, 2021).

2018-imi Innuttaasut peqqissusiannik misissuinermi eqqarsartaatsikkut peqqissuseq The General Health Questionnaire (GHQ) (Goldberg allallu, 1997) tunngavigalugu nalilerneqarpoq. Tassani peqataasut apeqqutinik aqqaneq-marlunnik, eqqarsartaatsikkut qanoq issutsimut tunngasunik aperineqarlutik, soorlu ima: "Sapaatit akunnerisa kingulliit ingerlaneranni ernumanermik pissuteqartumik sininneq ajuler-tarpi?" aamma "Sapaatit akunnerisa kingulliit ingerlaneranni nuannaanngissuteqarpi imaluunniit nanertisimavit?".

Apeqqutit aqqaneq-marluk taakku tunngavigalugit peqataasut tamarmik ataasiakkaarlutik 0-imiit 12-imut angusaqartinneqarput. Angusaq 0-i eqqarsartaatsikkut peqqissutsimi atugarissaarnermut qaffasinnerpaajussaaq, angusaq 12-i eqqarsartaatsikkut peqqissutsimi atugarissaannginnerpaajussalluni. Nalunaarusiami matumani peqataasut eqqarsartaatsikkut peqqissutsinut marlunnut, sanngisuunut aamma innarliasunut, avinneqarput.

Peqataasut GHQ-mi 3 ataallugu angusaqarsimasut eqqarsartaatsimikkut sanngisuutut inissinneqarput, aamma akerlianik peqataasut GHQ-mi 3-mik imaluunniit qaffasinnerusumik angusaqarsimasut eqqarsartaatsimikkut innarliasutut inissinneqarlutik (Jacob, Bhugra, & Mann, 1997).

Oqaaseq **sanngisooq** eqqarsartaatsikkut qaffasissumik atugarissaarnermik misigisimannermut tunngavoq.
Oqaaseq **innarliassuseq** eqqarsartaatsikkut appassissumik atugarissaarnermik misigisimannermut tunngavoq.



Takussutissiaq 2.3.1. Kommune Qeqertalimmi (N=357) aamma nuna tamakkerlugu (N=2.196) peqataasut eqqarsartaatsimikkut peqqissusiat General Health Questionnaire (GHQ). 2018-imi Kalaallit Nunaanni Innuttaasut peqqissusiannik misissuineq.

Kommunimi GHQ-angusaq agguaqatigiissillugu 1,5-iuvoq, nuna tamakkerlugu 1,7-iulluni. Takussutissiaq 2.3.1-imi takuneqarsinnaavoq, Kommune Qeqertalimmi peqataasut 79 %-ii eqqarsartaatsimikkut sanngisuutut oqaatigineqarsinnaasut, 21 %-illu eqqarsartaatsimikkut innarliasuusutut oqaatigineqarsinnaallutik. Agguataarnerup assinga nuna tamakkerlugu aamma atuuttoq takuneqarpoq. Nuna tamakkerlugu eqqarsartaatsikkut peqqissutsimi ukiut aamma suaassutsit akornanni assigiinngissuteqartoq takuneqarsinnaavoq. Kommune Qeqertalimmili kisitsisitigut qularnaatsumik assigiinngissuteqarnerisooq takuneqanngilaq, tamannali aamma peqataasut amerlannginnerannik pissuteqarsinnaavoq. Arnat amerlanerusut aamma ukioqatigiiaani nukarlerni amerlanerusut innarliasutut isigineqarsinnaasutut inissisimanikuupput.

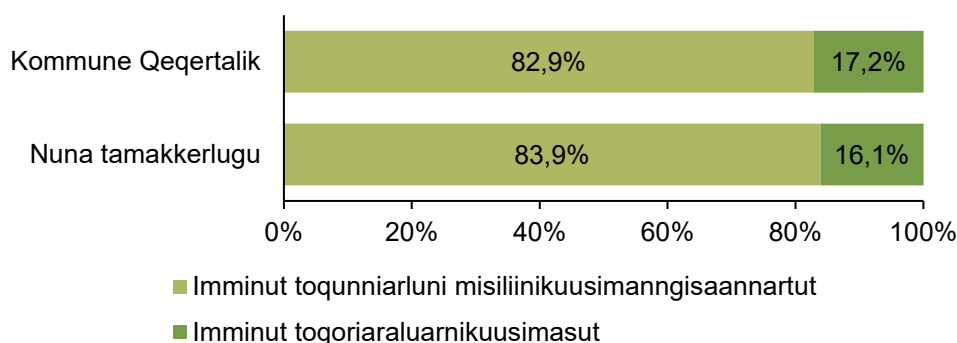
2.4. Imminut toqunnissamik eqqarsaatit aamma imminut toqoriaraluarneq

Imminnut toquttut amerlassusiat 1970-ikkunnili Kalaallit Nunaanni qaffasippoq. Kingorna misissuisarnerit takutippaat nunap immikkoortuini assigiinngissutit anner-tuujusut, imminnut toquttut amerlassusiat Tunumi aamma Avannersuarmi qaffasinnerpaajummata (Bjerregaard & Larsen, 2015). 2018-imi Kalaallit Nunaanni Innuttaasut peqqissusiannik misissuineri imminut toqunnissamik eqqarsaateqartarneq aamma imminut toqoriaraluarneq ima apeqqutigineqarput: "Pimoorutivillugu imminut toqunnissamik eqqarsaateqarnikuuit?" aamma "Imminut toqunniarlutit misiliinikuuit?".

Imminut toqunnissamik eqqarsaatit: "Pimoorutivillugu imminut toqunnissamik eqqarsaateqarnikuuit?"

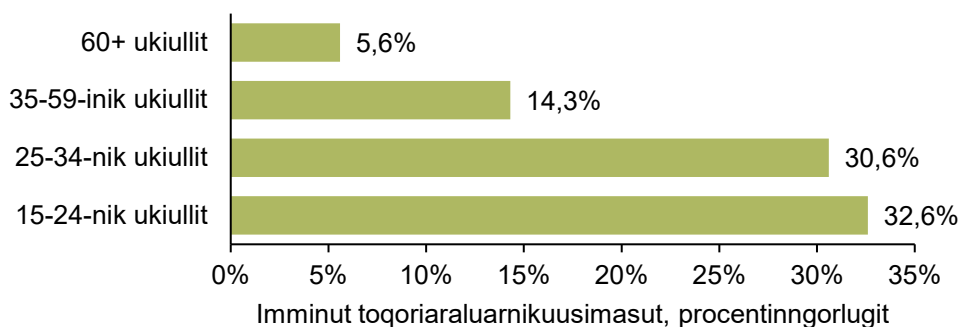
Imminut toqoriaraluarneq: "Imminut toqunniarlutit misiliinikuuit?"

Peqataasut apeqqutinut taakkununga angertut apereqqinneqarput ukiup kingulliup ingerlanerani tamanna pismanersoq.



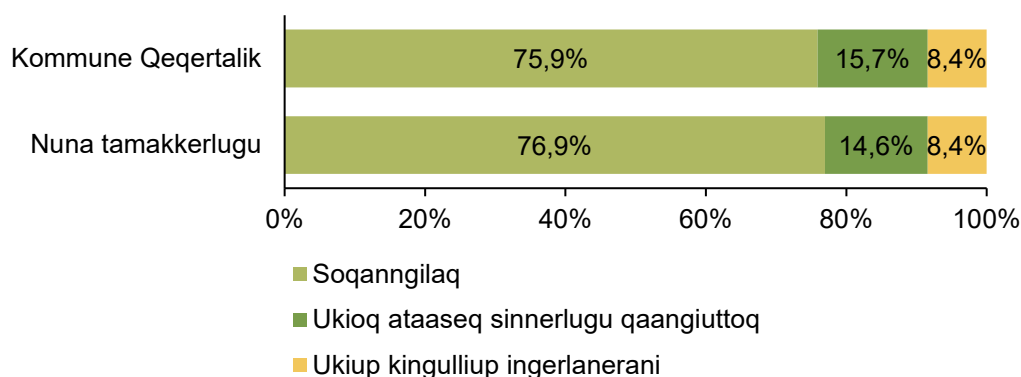
Takussutissiaq 2.4.1. Kommune Qeqertalimmi (N=344) aamma nuna tamakkerlugu (N=2.206) peqataasut akornanni imminut toqunniarluni misiliinikuuneq. 2018-imi Kalaallit Nunaanni Innuttaasut peqqissusiannik misissuineq.

Takussutissiaq 2.4.1-imi takuneqarsinnaavoq, Kommune Qeqertalimmi peqataasut 17 %-ii inuunermik ilaani imminut toqunniarlutik misiliisimasut. Tamanna nuna tamakkerlugu kisitsisit assigaat. Aammattaaq imminut toqoriaraluarsimasut akornanni ukiutigut assigiinngissuteqarpoq.



Takussutissiaq 2.4.2. Kommune Qeqertalimmi peqataasut imminut toqunniarlutik misiliisimasut amerlassusiat, ukioqatigiiaanut agguataarlugu. 2018-imi Kalaallit Nunaanni Innuttaasut peqqissusiannik misissuineq. (N=345).

Takussutissiaq 2.4.2-mi takuneqarsinnaavoq, kisitsisitigut assigiinngissutit qularnaatsut, imminnut toqunniarlutik misiliisimasut amerlanerpaartaat peqataasuni ukiukinnerusuniillutik. Peqataasut ukiukinnerpaat akornanni 33 %-it inuunermik ilaani imminnut toqoriaraluarnikuusimasut misiliisimapput, aamma amerlaqataat 25-niit 34-t akornanni ukiullit assinganik misiliisimallutik. Tamatuma kingorna amerlassusit ukioqqortusiartorneq malillugu appariaateqarput. Ilanngullugu oqaatigineqarsinnaavoq, peqataasut akornanni arnat imminnut toqoriaraluarnikuusimasut amerlanerummata (paasissutissat takutinneqanngillat).



Takussutissiaq 2.4.3. Kommune Qeqertalimmi (N=344) aamma nuna tamakkerlugu (N=2.206) peqataasut akornanni imminut toqunnissamik eqqarsaateqartarnerit. 2018-imi Kalaallit Nunaanni Innuttaasut peqqissusiannik misissuineq.

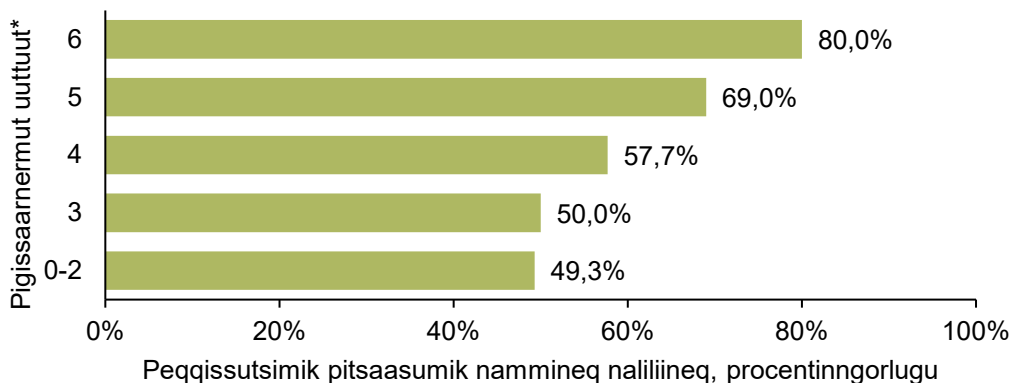
Takussutissiaq 2.4.3.-mi takuneqarsinnaavoq, peqataasut Kommune Qeqertalimmeersut amerlanerpaartaat (76 %-it) imminut toqunnissamik eqqarsaateqarnikuunngimmata, 16 %-it ukioq ataaseq sinnerlugu qaangiuttoq misiginikuullugu, aamma 8 %-it ukiup kingulliup ingerlanerani misiginikuusimallugu. Nuna tamakkerlugu pissutsit tamanna assigaa. Ataatsimut isigalugu imminut toqunnissamik eqqarsaateqartut amerlanngitsuinnaat imminut toqoriaraluarsimangillat. Tassunga ilanngullugu oqaatigineqarsinnaavoq, imminut toqunnissamik eqqarsaateqartarneq arnat akornanni pinerusarsimasoq (paasissutissat takutinneqangillat).

2.5. Peqqissutsimut tunngasutigut inuuniarnikkut assigiinngissutit

Inuiaqatigiinni tamani inuuniarnikkut assigiinngissutit piupput, inuit ilaat allanut sanilliullutik pigissaarnerullutik. Peqqissutsimut tunngatillugu inuuniarnikkut assigiinngissut pilersarpoq, peqqissuseq imaluunniit peqqissutsimut uuttuutit aalajangersimasut aaqqissuussamik pigissaarneq aallaavigalugu aamma allanngorartinneqaraangata. Pigissaarnerup inuunitsinni atukkatsinnut aamma peqqissutsikkut pissusilersuutitsinnut atassuteqarnerannik tamanna pissuteqarpoq (Diderichsen, Andersen, & Manuel, 2011).

Pigissaarneq uuttuutit assigiinngitsut atorlugit uuttorneqarsinnaavoq, 2018-imilu Kalaallit Nunaanni Innuttaasut peqqissusiannik misissuinerimi angerlarsimaffimmi atortutigut iluaqtissat amerlassusiat pigissaarnermut uuttuutit atornerarpoq. Siusinnerusukkut misissuinerit takutinnikuuaat, uuttuut taanna peqqissutsimut tunngatillugu inuuniarnikkut assigiinngissutitut uuttuutigissallugu naleqquttusoq (Bjerregaard, Dahl-Petersen, & Larsen, 2018). 2018-imi Kalaallit Nunaanni Innuttaasut peqqissusiannik misissuinerimi peqataasut tamarmik angerlarsimaffimmini atortunik arlalinik pigisaqarnerisut aperineqarput: video/DVD, qarasaasiaq, mikrobølgeovni, errorsivik, erruivik maskiina aamma internetti, akissutissatut periarfissaralugit: Aap aamma Naamik.

Inooqataanikkut inississimaffik aallaavigalugu peqqissutsip qanoq allanngorarsinnaaneranut as-sersuutitut pigissaarnermut uuttuut peqqissutsimik nammineq naliliinermut atatillugu takussutissi-ami ataaniittumi takutinneqarpoq.



*Pigissaarnermut uuttuut inuit ataasiakkaat atortutigit arlalinnik atugassaqaqarnerat naapertorlugu nalilersuineri atornerarpoq, 0-2 pigissaarnikkut qaffasissutsimi appasinnerpaajulluni, 6-i pigissaarnikkut qaffasissutsimi qaffasinnerpaajulluni.

Takussutissiaq 2.5.1. Kommune Qeqertalimmi peqqissutsimik pitsaasumik nammineq naliliineq, pigissaarnermut uuttuummut agguataarlugu. 2018-imi Kalaallit Nunaanni Innuttaasut peqqissusiannik misissuineq. N=257.

Takussutissiaq 2.5.1-imi takuneqarsinnaavoq, pigissaarnerup qaffakkiartornera malillugu peqataasut peqqissutsiminnik pitsaasumik namminneq naliliisut amerlassusiat qaffakkiartortoq. Tassa imaappoq, pigissaarnerpaat akornanni peqqissutsimik pitsaasumik nammineq naliinerit amerlanerpaajupput. Peqqissutsimik nammineq naliliinerup pigissaarnermut tunngatillugu assigiinngissutaat kisitsisitigit qularnaatsuupput, soorluttaaq nuna tamakkerlugu aamma taamaattut. Taamaattumik peqqissutsimik nammineq naliliineri inuuniarnikkut assigiinngissut aamma Kommune Qeqertalimmi takuneqarsinnaavoq.

3 Timimik aalatitsisarneq aamma nerisaqarneq

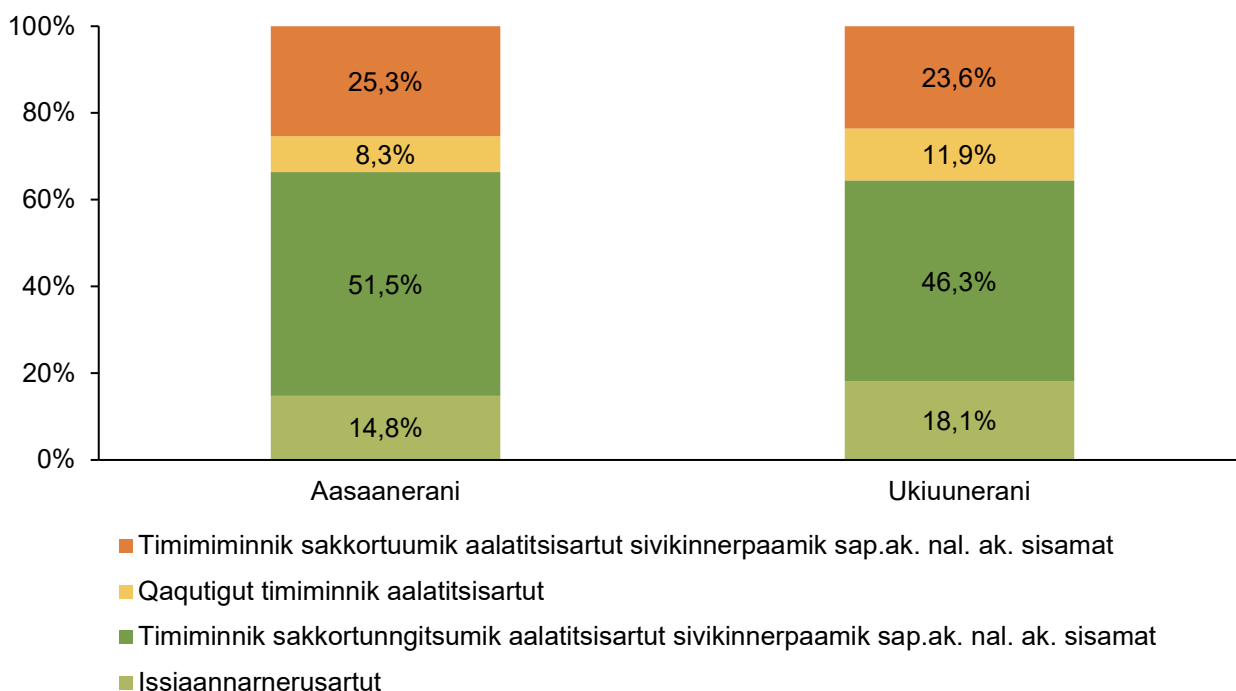
Timimik aalatitsineq (inuussutissarsiutigalugu sulineq, angerlarsimaffimmi suliassat, assartuineq, timersorneq, sunngiffimmi sammisaqarneq) aamma assigiinngisitaartunik nerisaqarneq peqqinartumik inooriaaseqarnermut tapertaapput. Timimik aalatitsineq aamma nerisaqarneq ataatsimoorfillugit ileqqunut Kalaallit Nunaanni innuttaasut akornanni peqqissutsikkut unammilligassat anginerit ilaanni pingaarnernerpaatut pissutaapput, tassalu pualavallaarneq annertusiartuinnartoq (kapitali 4 takuuk).

3.1. Timimik aalatitsisarneq

2018-imi Innuttaasut peqqissusiannik misissuinermi peqataasut ima aperineqarput: “Qaammatini kingullerni aqqaneq-marlunni sunngiffinni timimik aalatitsinermut atatilugu nassuiaat sorleq ilinnut tulluarnerea – aasakkut aamma ukiukkut?”, akissutissatut periarfissaralugit: Issialluni suli-aqarneq (atuarneq, fjernsynimik isiginnaarneq, il.il.), sapaatip akunneranut sivikinnerpaamik nalunaaquttap akunnerini sisamani sakkortunngitsumik timigissarneq (pisulluni pisinia-rfiliarneq imaluunniit suliffimmut suliffimmiillu pisunneq, illup iluani oqitsunik suli-aqarneq, il.il.), ilaannikkooriarluni timigissartarneq (timersorneq, qimusserneq, il.il.), timigissaatigalugu timersorneq imaluunniit sapaatip akunneranut sivikinnerpaamik nalunaaquttap akunnerini sisamani timimik aalatitsiffiusunik allanik sammisaqarneq, aamma sapaatip akunneranut arlaleriarluni timersorneq aamma sakkortuumik sungiusarneq. Immikkoortut taaneqartut kingulliit marluk nalunaarusiami uani ataatsimoorinneqarput, sapaatip akunneranut sivikinnerpaamik nalunaaquttap akunnerini sisamani sakkortuumik timimik aalatitsilluni sammisaqarnermut.

Timimik aalatitsisarneq: “Qaammatini kingullerni aqqaneq-marlunni sunngiffinni timimik aalatitsinermut atatilugu nassuiaat sorleq ilinnut tulluarnerea - aasakkut aamma ukiukkut?”

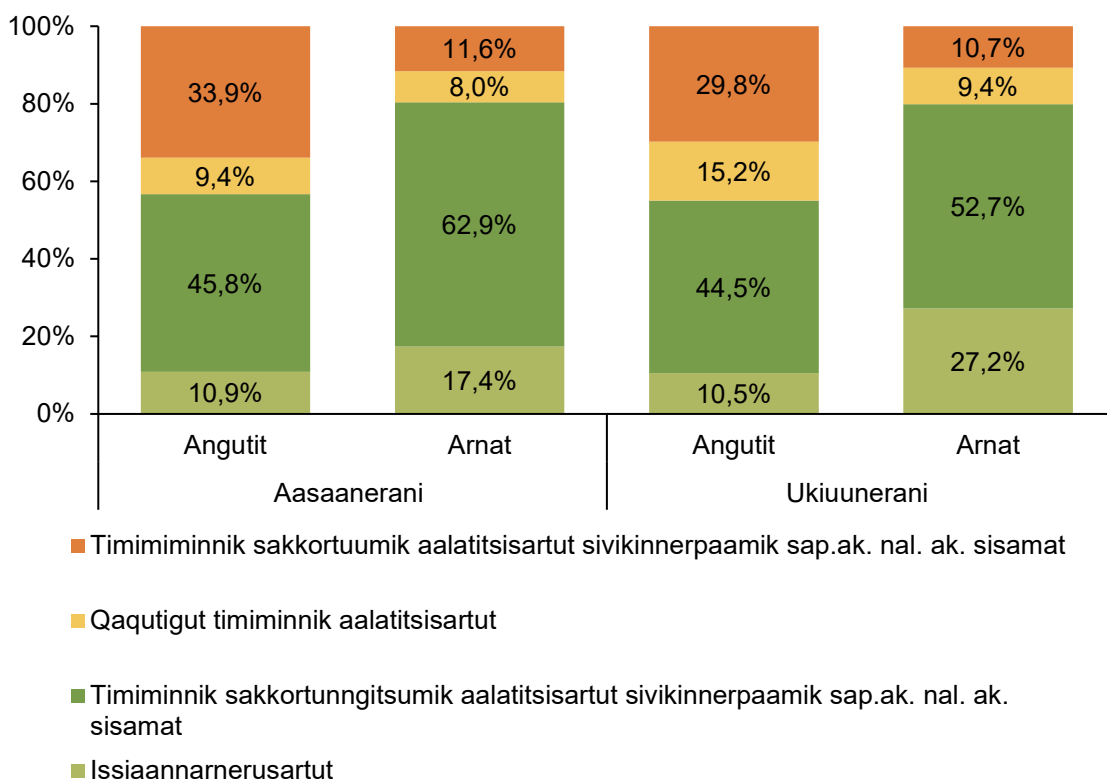
Nerisaqarnermut- Timigissarnermullu Siunnersuisoqatigiit innersuussutigivaat meeqqat inersimasullu ullormut sivikinnerpaamik nalunaaquttap akunnerani ataatsimi aalasassasut. Aalaneq tassaa-sinnaavoq suliffimmut suliffimmiillu pisunneq imaluunniit cykkilerneq, piniariarneq, eqqiaaneq, timersorneq, arsaanneq allarpassuillu (Peqqissutsimut Naalakkersuisoqarfik, 2015).



Takussutissiaq 3.1.1. Kommune Qeqertalimmi qaammatini kingullerni 12-ini aasaanerani (N=414) aamma ukiuunerani (N=414) sunngiffimmi timimik aalatitsineq. 2018-imi Kalaallit Nunaanni Innuttaasut peqqissusian-nik misissuineq.

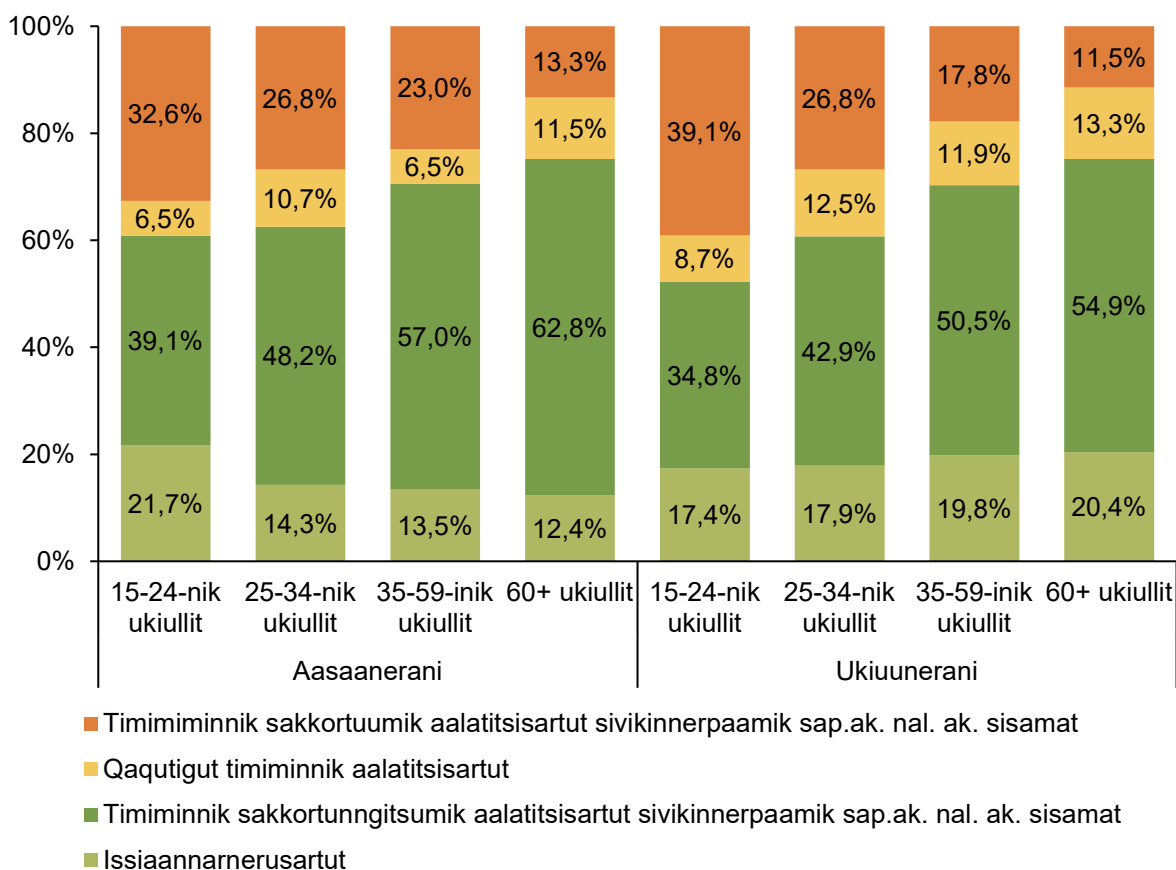
Takussutissiaq 3.1.1.-imi takuneqarsinnaavoq, Kommune Qeqertalimmi peqataasut qaammatini kingullerni aqqaneq-marlunni sunngiffimmi timimik aalatitsilluni sammisaqarnerisa agguataarneqar-nerat, aasakkut aamma ukiukkut. Takussutissiap takutippaa, peqataasut aasaanerani aamma ukiuunerani assigiikannersumik timiminnik aalatitsisartut. Peqataasut affaasa missaanniittut aasaanerani (52 %-it) aamma ukiuunerani (46 %-it) sapaatip akunneranut sivikinnerpaamik nalunaquttap akunnerini sisamani sakkortunngitsumik timiminnik aalatitsisarput. Sisamararterutaasa missaanniittut aasaanerani (25 %-it) aamma ukiuunerani (24 %-it) sapaatip akunneranut sivikinnerpaamik nalunaquttap akunnerini sisamani sakkortuumik timiminnik aalatitsisarput, aamma amerlanerulaartut sunngiffimmini ukiuunerani (18 %-it) aamma aasaanerani (15 %-it) issiaannarnerusar-lutik.

Kommune Qeqertalimmut sanilliullugu nuna tamakkerlugu sunngiffimmini issiaannarnerusartut amerlanerupput, pingaartumik ukiuunerani nuna tamakkerlugu sunngiffimmini issiaannarnerusartut 27 %-iullutik. Sapaatip akunneranut sivikinnerpaamik nalunaquttap akunnerini sisamani sakkortunngitsumik timiminnik aalatitsisartut amerlassusiat Kommune Qeqertalimmi aamma nuna tamakkerlugu assigiingajapput (paasissutissat takutinneqangillat).



Takussutissiaq 3.1.2. Kommune Qeqertalimmi aasaanerani (N=414) aamma ukiuunerani (N=414) timimik aalatitsisarneq, suaassutsinut agguataarlugu. 2018-imi Kalaallit Nunaanni Innuttaasut peqqissusiannik misissuineq

Takussutissiaq 3.1.2.-mi takuneqarsinnaavoq, aasaanerani aamma ukiuunerani timimik aalatitsisarnermut tunngatillugu suaassutsini assigiinngissuteqartoq, assigiinngissut taanna kisitsisitigut qularnaatsuvoq. Angutit arnanut sanilliullugit amerlanerusut sapaatip akunneranut sivikinnerpaamik nalunaaquttap akunnerini sisamani sakkortuumik timiminnik aalatitsisarput. Tassunga tunngatillugu arnat angutinut sanilliullutik amerlanersut ukiuunerani issiaannarnerusarput (27 %-it illuatungaani 11 %-it). Aamma taamaappoq aasaanerani, arnat angutinut sanilliullutik amerlanerusut issiaannarnerusarlutik.

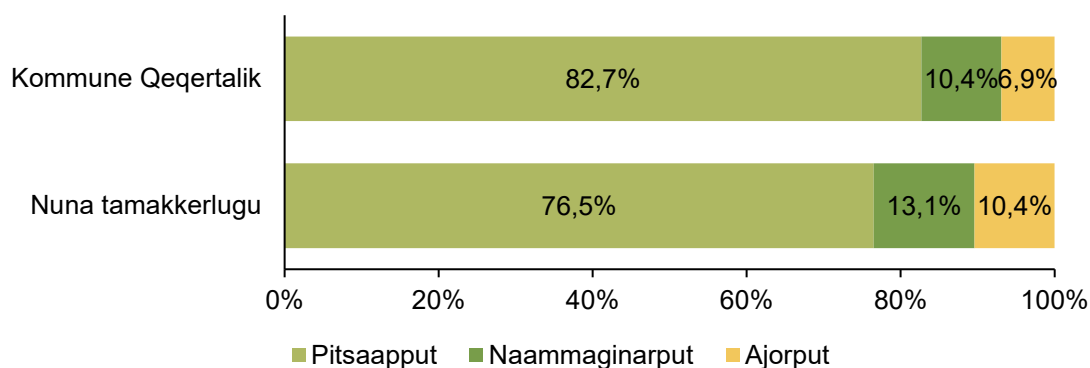


Takussutissiaq 3.1.3. Kommune Qeqertalimmi aasaanerani (N=414) aamma ukiuunerani (N=414) timimik aalatitsisarneq, ukiuinut agguataarlugu. 2018-imi Kalaallit Nunaanni Innuttaasut peqqissusiannik misissuineq.

Timimik aalatitsisarnermut tunngatillugu ukioqatigiiaat akornanni assigiinngitsoqarpoq, tamannalu takussutissiaq 3.1.3.-mi takuneqarsinnaavoq. Assigiinngissutit taakku ukiuunerani timimik aalatitsisarnermut tunngatillugu kisitsisitigut qularnaatsuupput, aasaaneranulli taamaannani. Ataatsimut isigalugu ukioqqortusiartorneq malillugu sapaatip akunneranut sivikinnerpaamik nalunaaquttap akunnerini sisamani timiminnik sakkortunngitsumik aalatitsisartut amerliartorput, aamma sapaatip akunneranut sivikinnerpaamik nalunaaquttap akunnerini sisamani timiminnik sakkortuumik aalatitsisartut ukioqqortusiartorneq malillugu ikiliartorlutik. Tamanna aasaanerani ukiuuneranilu atuuppoq.

2018-imi Innuttaasut peqqissusiannik misissuinermit peqataasut ima aperineqarput: "Nunaqarfigisanni/illoqarfigisanni timimik aalatitsinissamut periarfissat qanoq igivigit?", akissutissatut periarfissaralugit: pitsaalluinnarput, pitsaapput, naammaginarput, ajorput, ajorluinnarput. Nalunaarsuutini ataaniittuni pitsaalluinnarput aamma pitsaapput ataatsimoorinneqarput, imaalillugit "Pitsaapput", aammattaq ajorput aamma ajorluinnarput ataatsimoorinneqarput, imaalillugit "Ayorput"

Timimik aalatitsinissamut periarfissaq: "Nunaqarfigisanni/illoqarfigisanni timimik aalatitsinissamut periarfissat qanoq igivigit?"



Takussutissiaq 3.1.4. Kommune Qeqertalimmi (N=414) aamma nuna tamakkerlugu (N=2.577 timimik aala-titsinissamat periarfissaq. 2018-imi Kalaallit Nunaanni Innuttaasut peqqissusiannik misissuineq.

Takussutissiaq 3.1.4-mi takuneqarsinnaavoq, Kommune Qeqertalimmi peqataasut 83 %-iisa timi-minnik aalatitsinissamat periarfissat pitsaasuusut nalileraat, aamma periarfissat naammaginarput 10 %-iisa nalilerlugu. Nunamat tamarmut sanilliullugu amerlanerupput, 77 %-it periarfissat pitsaasunnerannik naliliillutik.

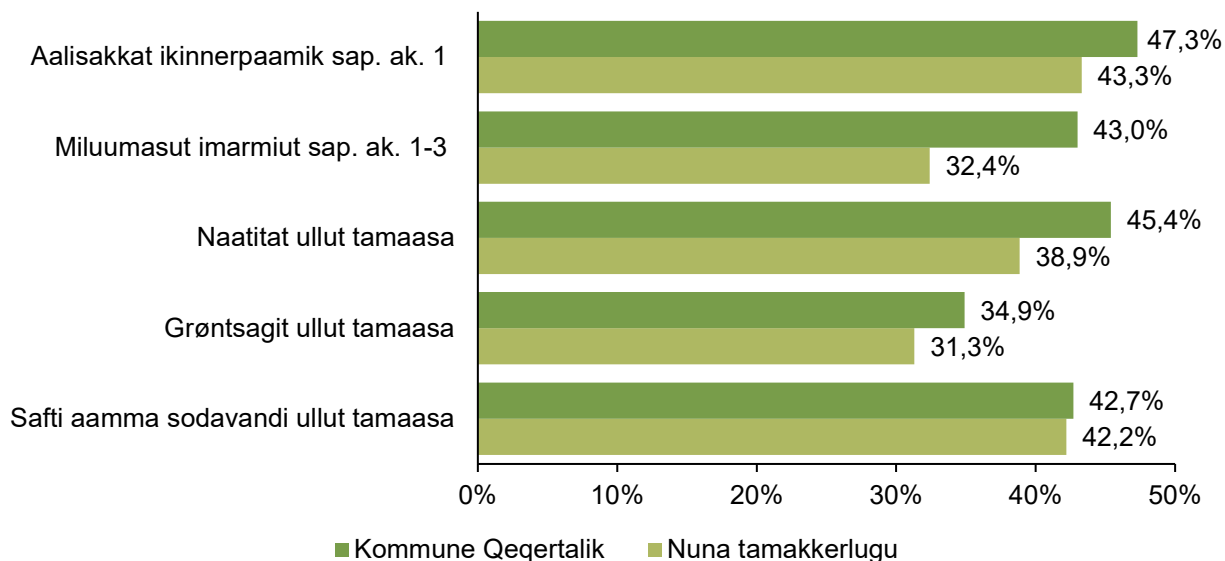
3.2. Nerisarisartakkt

Najukkami pisaanik nerisaqartarneq (puisi, arfeq, aalisagaq, tuttu il.il.) appariartorsimavoq, aammalu nerisassanik avataaniit tikisitanik atuneq ukiuni kingullerni 100-ni qaffakkiartorsimalluni (Dahl-Petersen, Larsen, Nielsen, Jørgensen, & Bjerregaard, 2016). Miluumasunik imarmiunik aamma aalisakkanik assigiaginnarmik nerisaqarneq, aamma taamatut nerisassanik avataaniit tikisitanik assigiaginnarmik nerisaqarneq peqqissutsimut iluaqutaanngilaq. Siusinnerusukkut innuttaasut peqqissusiannik misissuisarnerni takuneqarsinnaavoq, pingaartumik tungusunnitsunik imigaqartarneq qaffariaateqarsimasoq, aamma nerisaqariaatsit allanngornerat peqqissutsimut unammillernarsinnaasut (Dahl-Petersen allallu, 2016).

Nerisanut uuttuutit:

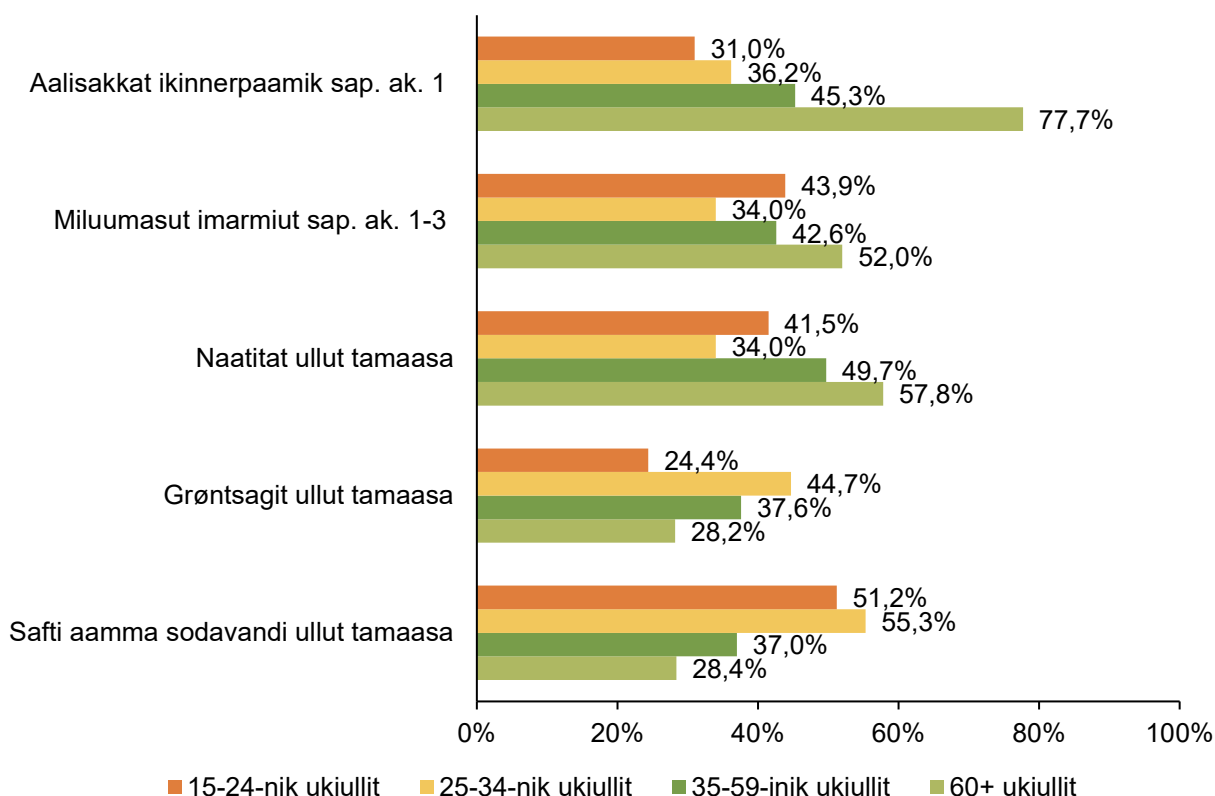
- Ullut tamaasa naatitartortarpoq
- Ullut tamaasa grøntsagitortarpoq
- Ikinnerpaamik sapaatip akunneranut ataasiarluni aalisagartortarpoq
- Sapaatip akunneranut 1-3-riarluni miluumasut imarmiut neqaannik nerisarpoq
- Ullut tamaasa saftimik imaluunniit sodavandimik imertarpoq

Inuunerittap aamma Nerisaqarnermut Timigissarnermullu Siunnersuisoqatigiit nerisassatut innersuussutaat naapertorlugit nerisarisartakkanut uuttuutit arlallit ineriartortinneqarput, aamma 2018-imi Innuttaasut peqqissusiannik misissuinermit nalunaarusiami ilanngunneqartunik. Pingaartillugu taaneqassaaq, uuttuutini pitsaasut pitsaanngitsillu takuneqarmata. Ullut tamaasa naatitartortarneq grøntsagitortarnerlu, aamma sapaatip akunneranut ataasiarluni aalisagartortarneq pitsaasutut isigineqarput, ullut tamaasa saftitortarneq sodavanditortarnerlu pitsaanngitsutut isigineqarlutik. Immik-korluinnaq ippoq miluumasut imarmiut neqaannik sapaatip akunneranut 1-3-riarluni nerisarneq. Tamanna kalaallit kulturianut ilaanera pissutigalugu pitsaasutut isigineqarsinnaavoq, kisiannili ilutigillugu miluumasunik imarmiunik nerivallaarneq peqqissutsimut ajoqutaasumik kinguneqarsinnaavoq, mingutsitsineq pissutigalugu.



Takussutissiaq 3.2.1. Kommune Qeqertalimmi (N=374) aamma nuna tamakkerlugu (N=2.380) nerisari-neqartartut (aalisakkat, miluumasut imarmiut, naatitat, grøntsagit aamma safti sodavandilu). 2018-imi Kalaallit Nunaanni Innuttaasut peqqissusiannik misissuineq.

Takussutissiaq 3.2.1.-mi takuneqarsinnaavoq, Kommune Qeqertalimmi aamma nuna tamakkerlugu nerisassanik assigiinngitsunik nerisaqartarneq assigiinngisitaartoq. Nunamut tamarmut (39 %-inut) sanilliullugu Kommune Qeqertalimmi ullut taamaasa naatitartortartut amerlanerupput (46 %-it), aamma nunamut tamarmut (31%-inut) sanilliullugu Kommune Qeqertalimmi amerlanerusut (39 %-it) ullut tamaasa grøntsagitortarput. 43 %-it sapaatip akunneranut 1-3-riarlutik miluumasunik imarmiunik nerisarput, taakkulu aamma nunamut tamarmut sanilliullugu amerlanerupput.

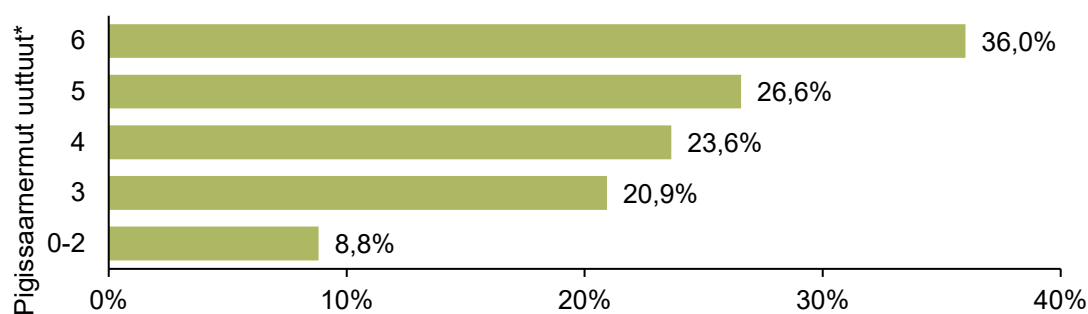


Takussutissiaq 3.2.2. Kommune Qeqertalimmi nerisarineqartartut (aalisakkat, miluumasut imarmiut, naatitat, grøntsagit aamma safti sodavandilu), ukiuinut agguataarlugu. 2018-imi Kalaallit Nunaanni Innuttaasut peqqissusiannik misissuineq. N=379-382.

Takussutissiaq 3.2.2-mi takuneqarsinnaavoq, sapaatip akunneranut ikinnerpaamik ataasiarlutik aalisagartartortat 60-inik ukiullit imaluunniit amerlanerusunik ukiullit akornanni amerlanerpaajusut (78 %-it), aamma 15-iniit 24-nut ukiullit akornanni ikinnerpaajullutik (31 %-it). Miluumasunik imarmiunik sapaatip akunneranut 1-3-riarluni nerisagartarnermi 25-niit 34-nik ukiullit akornanni ikinnerpaajupput (34 %-it), aamma 60-iniit qummut ukiulinni amerlanerpaajullutik (52 %-it). Saftimut sodavandimullu tunngatillugu ukioqatigiiaani ukiukinnerpaani marlunni affai sinnilaarlugit ullut tamaasa saftitortarlutillu sodavanditortarput. Ukioqatigiiaanut ukioqqortunerusunut sanilliullugu 25-niit 34-nik ukiullit naatitartornikinnerupput, aamma ukioqatigiiaat sinnerinut sanilliullutik grøntsagitornerullutik. Naatitanut, grøntsaginut, aalisakkanut, saftimut aamma sodavandimut tunngatillugu ukioqatigiiaat akornanni assigiinngissutit kisitsisitigut qularnaatsuupput.

3.3. Timimik aalatitsisarnermi aamma nerisaqarnermi inuuniarnikkut assigiinngissutit

Timimik aalatitsisarnermi aamma nerisaqarnermi inuuniarnikkut assigiinngissutit uuttuutitut toqqakkanut, immikkoortumi qulaaniittumi nassuiarneqartunut, tunngatillugit uani takutinneqarput. Timimik aalatitsinikkut aamma nerisaqarnermi inuuniarnikkut assigiinngissutit aasaanerani sunngiffiminni sakkortuumik sammisaqartartut, aamma ullut tamaasa grøntsagitortartut akornanni takuneqarsinnaavoq.

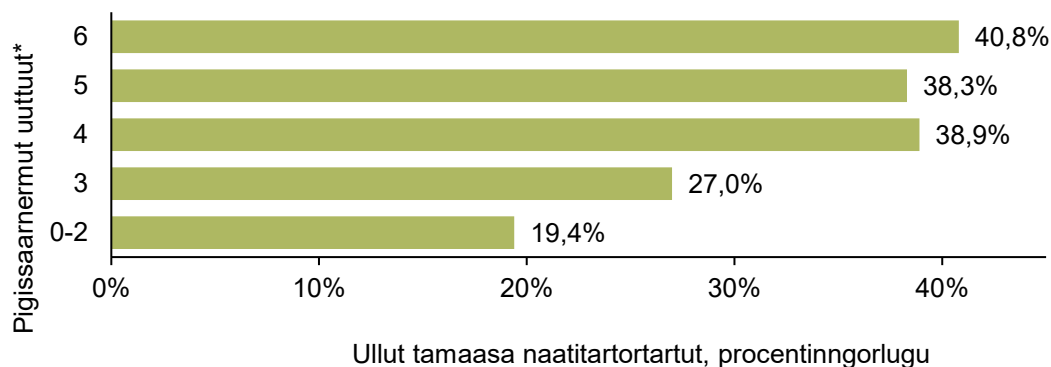


Ukiuunerani sunngiffimmi sap. ak. sivikinnerpaamik nal. ak. sisamani sakkortuumik timiminnik aalatitsisartut, procentinngorlugu

*Pigissaarnermut uuttuut inuit ataasiakkaat atortutigit arlalinnik atugassaqaqarnerat naapertorlugu nalilersuineri atornerqarpoq, 0-2 pigissaarnermut qaffasissutsimi appasinnerpaajulluni, 6-i pigissaarnermut qaffasissutsimi qaffasinnerpaajulluni.

Takussutissiaq 3.3.1. Kommune Qeqertalimmi ukiuunerani sunngiffiminni sapaatip akunneranut sivikinnerpaamik nalunaquttap akunnerini sisamani sakkortuumik timiminnik aalatitsisartut amerlassusiat, pigissaarnermut uuttuummot agguataarlugu. 2018-imi Kalaallit Nunaanni Innuttaasut peqqissusiannik misissuineq. N=97.

Takussutissiaq 3.3.1-imi takuneqarsinnaavoq, timiminnik sakkortuumik aalatitsisartut amerlassusiat pigissaarnerup qaffakkiartornera malillugu qaffakkiartortoq. Peqataasut pigissaarnerpaat pingajorarterutaasa (36%-it) missaanniittut, aamma peqataasut pigissaannginnerpaat 10 %-iisa missaanniittut ukiuunerani sunngiffiminni sakkortuumik timiminnik aalatitsisarput. Assigiinngissut taanna kisitsisitigit qularnaatsuvoq, aamma assinga nuna tamakkerlugu takunerqarpoq.



*Pigissaarnermut uuttuut inuit ataasiakkaat atortutigut arlalinnik atugassaqaernerat naapertorlugu nalilersuineri atornerqarpoq, 0-2 pigissaarnikkut qaffasissutsimi appasinnerpaajulluni, 6-i pigissaarnikkut qaffasissutsimi qaffasinnerpaajulluni.

Takussutissiaq 3.3.2. Kommune Qeqertalimmi ullut tamaasa grøntsagitortartut amerlassusiat, pigissaarnermut uuttuummut agguataarlugu. 2018-imi Innuttaasut peqqissusiannik misissuineq. N=130.

Ilanngullugutaaq takussutissiaq 3.3.2-mi takuneqarsinnaavoq, pigissaarnerpaat akornanni ullut tamaasa grøntsagitortartut amerlanerpaajusut (41 %-it). Aammattaaq peqataasut pigissaannginnerpaat akornanni ullut tamaasa grøntsagitortartut ikinnerpaajupput (19 %-it). Assigiinngiissut taanna aamma kisitsisitigut qularnaatsuvoq, aammalu nuna tamakkerlugu taamaalluni.

4 Aarlerinaatinut pissutaasut

Peqqinneq aamma ilorrisimaarnek pissutsinit assigiinngitsorpassuarnit sunnerneqartarpoq – pissutsit peqqissutsimut pitsaanngitsumut, napparsimanermut aamma toqumut attuumassutillit aarlerinaatinut pissutaasutut ilisimaneqarput. Ataatsimut isigalugu inuiaqatigiit peqqissuugaluartut, aamma kommunimi innuttaasut amerlanerit peqqissuugaluartut peqqissuseq assigiinngitsutigut sulii pitsanngorsarneqarsinnaalluarpoq.

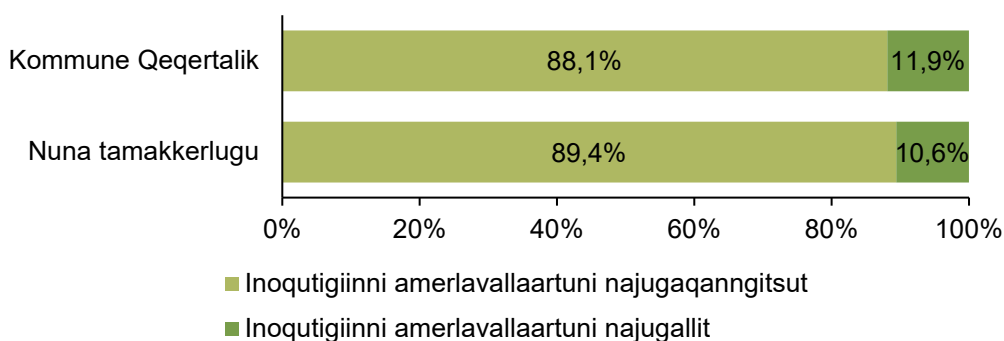
Kommunimi peqqissutsimut aarlerinaatinut pissutaasut killiffiat kapitalimi tulliuuttumi saqqummiunneqassapput. Aarlerinaatinut pissutaasut inuiaqatigiit peqqissusiannut uuttuutit, Inuunerittamit nakkutigineqartut, tunuliaqutaralugit toqqarneqarput.

4.1. Ineqarnikkut pissutsit

Ineqarnikkut pissutsit kommunimi massakkut inuuniarnermi atukkanut pingaarutilimmik nassuiaataapput. Najugaqarfipput, aamma najugaqarnitsinni atukkavut peqqissutsitsinnut sunniuteqartorujussuupput. Ineqarnikkut pitsaanngitsumik atugaqaraanni peqqissutsimut pitsaanngitsumik sunniuteqarsinnaavoq, aamma pingaartumik inoqutigiit amerlaval-laarnerisa peqqissutsimut pingaaruteqarnera takuneqar-nikuuvoq (Hansen, Larsen, Bjerregaard, & Riva, 2020). Ilassutigineqartariaqarporli inoqutigiit amerlavallaarnerannut uuttuut paasissutissanit tunngaveqarmat, aamma inuit ataasiakkaat aamma kulturi pissutigalugu qanilluni najugaqatigiinnissamut pissutaasut eqqarsaatigineqanngimmata. Piviusorli sulii tassaavoq inissaqarpiannngitsumi amerlasuujulluni najugaqaraanni nappaatit tunillaassuuttarmata aamma tunillaassunneq sukkanerusumik siaruartarmat.

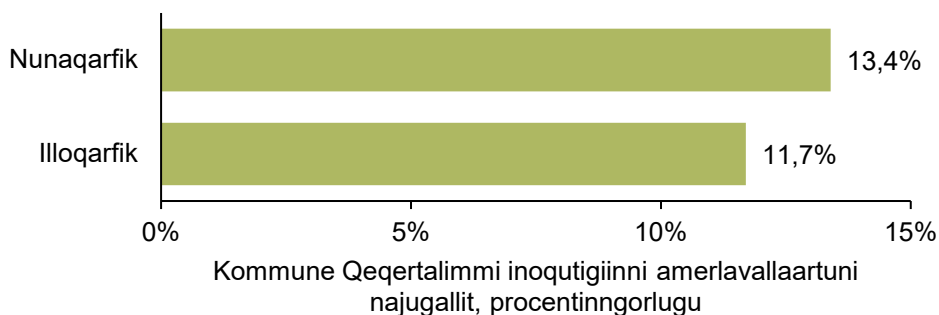
Inoqutigiit amerlavallaartut: Angerlarsimaffik inimut ataatsimut marlunnik imaluunniit amerlanerusunik inuttalik.

Innuttaasut peqqissusiannik misissuineri peqataasut ima aperineqarput: "Angerlarsimaffigisat qassinik ineeraqarpa?" aamma "Angerlarsimaffigisanni qassit najugaqarpat?". Apeqqutit taakku marluk tunngavigalugit inoqutigiit amerlavallaarnerisut naatsorsorneqarsinnaavoq. Kommuneqarfik Sermersooq Tunumi peqataasut angerlarsimaffimmi inimut ataatsimut agguaqatigiissillugu inuit 1.39-t najugaqarput, aamma Kommuneqarfik Sermersooq Kitaani angerlarsimaffimmi inimut ataatsimut akkaqatigiissillugu inuit 0.93-it najugaqarlutik. Inoqutigiit amerlavallaartut angerlarsimaffimmi inimut ataatsimut inunnik marlunnik amerlanerusunilluunniit inuttallit matumani pineqarput (Riva, Larsen, & Bjerregaard, 2014).



Takussutissiaq 4.1.1. Kommune Qeqertalimmi (N=414) aamma nuna tamakkerlugu (N=2.571) ineqarnikkut pissutsit. 2018-imi Kalaallit Nunaanni Innuttaasut peqqissusiannik misissuineq.

Takussutissiaq 4.1.1-imi takuneqarsinnaavoq, Kommune Qeqertalimmi peqataasut amerlanerpaartaat (88 %-it) inoqutigiinni amerlavallaartuni najugaqanngitsut, 12 %-it inoqutigiinni amerlavallaartuni najugaqarlutik. Agguataarneq taanna nuna tamakkerlugu pissutsit assigivaat. Ineqarnikkut pissutsit peqataasut illoqarfimmeernersut imaluunniit nunaqarfimmeernersut malillugu allangorartarnerat siusinnerusukkut takuneqartarpoq.



Takussutissiaq 4.1.2. Kommune Qeqertalimmi inoqutigiinni amerlavallaartuni najugallit amerlassusiat, najugaqarfinnut agguataarlugu. 2018-imi Kalaallit Nunaanni Innuttaasut peqqissusiannik misissuineq. N=414.

Takussutissiaq 4.1.2 takuneqarsinnaavoq, Kommune Qeqertalimmi inoqutigiit amerlavallaarneranut tunngatillugu nunaqarfinni aamma illoqarfinni najugalinni ineqarnermut pissutsit assingi ator-neqartut, 12-13 %-it missaanniittut inoqutigiinni amerlavallaartuni najugaqarmata. Kisitsisilli ilimanarsisippaat nuna tamakkerlugu agguaqatigiissitsinermut sanilliullugu Kommune Qeqertallip nunaqarfiini ineqarnikkut pissutsit pitsaanerusut, nuna tamakkerlugu nunaqarfinni najugallit 27 %-it inoqutigiinni amerlavallaartuni najugaqarmata (paasissutissat takutinneqanngillat).

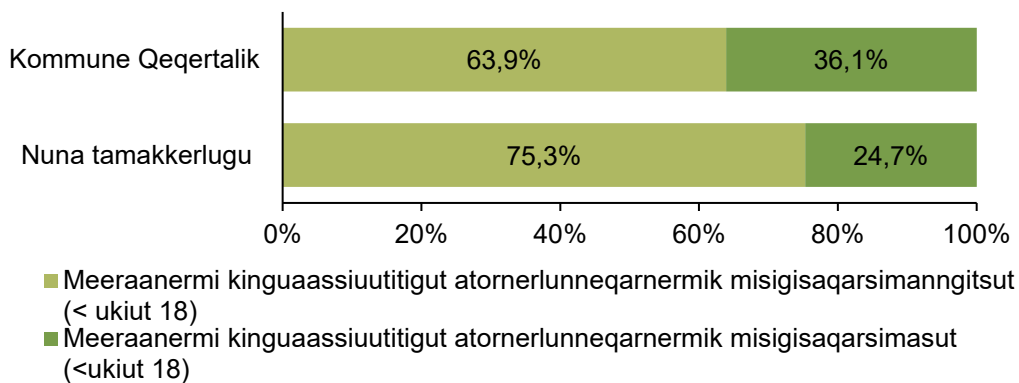
Inoqutigiit amerlavallaarnerat ukiunut atassuteqartoq paasinarsivoq, peqataasut ukioqatigiiaani 15- iniit 24-nut ukiulinni aamma 25-niit 35-nik ukiulinni inoqutigiinni amerlavallaartuni najugaqarlutik. Tamanna inoqutigiinni amerlavallaartuni meerarisat suli angerlarsimaffimmi najugaqarnerannik amerlasuutigit pissuteqarneranut naleqquppoq (paasissutissat takutinneqanngillat).

4.2. Kinguaassiuutitigut atornerluisarneq

Meeqqanut inuusuttunullu kinguaassiuutitigut atornerluisarnerit unitsinneqarnissaat ukiuni kingullerni sammineqaleriartorpoq. Tamanna kinguaassiuutitigut atornerluisarnermut Naalackersuisut qanittukkut 2018-imiit 2022-mut periusissialiornerannik kinguneqarpoq, Killiliisa – Lad os sætte grænser (Pitsaaliuineranut Isumaginninnermullu Aqutsisoqarfik, 2019). Periusissiami anguniakkat ilaat tassaavoq ukioq 2022 tassaassasoq ukioq kinguaassiuutitigut atornerluiffiunngitsoq. Peqataasut tamarmik ima aperineqarput: "Kinguaassiuutitigut arlaannaatigulluunniit pinngitsaalillutit imaluunniit pinngitsaaleriaraluarlutit iliuseqarfigineqar-nikuuit?" aap/naamik akissutigineqarsinnaallutik ima immikkoortiterneqartunik: "meeraallunga (13-it ataallugit ukiullit)", "inuusuttuaraallunga (13-it 17-illu akornanni ukiullit)" imaluunniit "18-inik ukioqarlunga imaluunniit ukioqqortunerullunga".

Kinguaassiuutitigut atornerluisarneq: "Kinguaassiuutitigut arlaannaatigulluunniit pinngitsaalillutit imaluunniit pinngitsaaleriaraluarlutit iliuseqarfigineqar-nikuuit?"

Inuunerittami uuttuutigineqartut ilaat tassaavoq 18-imiit 30-nik ukiullit qassit meeraanermi kinguaassiuutimikkut atornerlunneqarsimanersut.



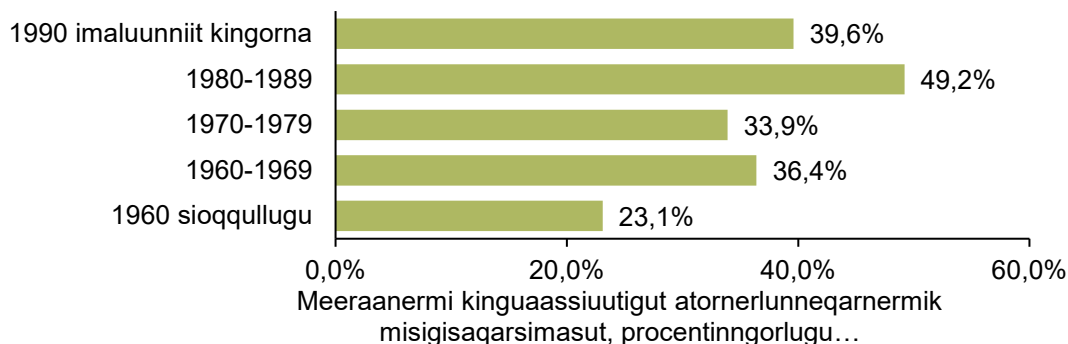
Takussutissiaq 4.2.1. Kommune Qeqertalimmi (N=63) aamma nuna tamakkerlugu (N=403) peqataasut inuusuttut 18-imiit 30-t akornanni ukiullit meeraanermi kinguaassiuutimikkut atornerlunneqarsimasut. 2018-imi Kalaallit Nunaanni Innuttaasut peqqissusiannik misissuineq.

Takussutissiaq 4.2.1-imi takuneqarsinnaavoq, Kommune Qeqertalimmi peqataasut 18-imiit 30-t akornanni ukiullit 36 %-ii suli 18-inik ukioqalertigatig kinguaassiuutimikkut atornerlunneqarlutik misigisaqarsimasut. Taakku amerlanerpaartaat arnaapput. Peqataasut inuusuttut akornanni kinguaassiuutitigut atornerlunneqarsimanerup pisarnera nunamut tamarmut sanilliullugu 10 %-imik Kommune Qeqertalimmi qaffasinneruvoq.

Kommune Qeqertalimmi peqataasuni tamani (15+-inik ukiulinni) 35 %-it meeraanermi kinguaassiuutitigut atornerlunneqarnermik misigisaqarnikuusimapput. Sanilliussinermi nuna tamakkerlugu

peqataasut meeraanerminni imaluunniit inuusuttuunerminni kinguaassiuutimikkut atonerlunneqarnermik misigisaqarsimasut 28 %-iupput.

Meeraanermi kinguaassiuutitigut atonerlunneqartarneq qanga inunngorsimanermut atasuteqartoq paasinarsivoq.



Takussutissiaq 4.2.2. Kommune Qeqertalimmi peqataasut akornanni meeraanermi kinguaassiuutitigut atonerlunneqarnerit, ukiumut inunngorfinnut agguataarlugit. 2018-imi Kalaallit Nunaanni Innuttaasut peqqissusiannik misissuineq. N=278.

Takussutissiaq 4.2.2-mi takuneqarsinnaavoq, meeraanermi kinguaassiuutitigut atonerlunneqarnermik misigisaqarsimasut amerlassusiisa assigiinngissutaat kisitsisitigut qularnaatsoq. Kommune Qeqertalimmi peqataasut 1960-ikkut aamma 1970-ikkut ingerlaneranni inunngorsimasut 35 %-it missaanniittut meeraanerminni kinguaassiuutimikkut atonerlunneqarsimapput. Kingorna amerlassuseq qaffappoq, aamma 1980-ikkut ingerlaneranni inunngorsimasut akornanni 49 %-it meeraanerminni kinguaassiuutimikkut atonerlunneqarnermik misigisaqarsimallutik. 1990-ikkut ingerlaneranni, imaluunniit kingusinnerusuklut inunngorsimasut akornanni 40 %-iupput.

Ukioqatigiiaanut nukarliunerusunut kinguaassiuutitigut atonerluisarneq nuna tamakkerlugu appariaateqarsimasoq 2018-imi Innuttaasut peqqissusiannik misissuinerne paasissutissat takutippaat. Tamannali ukioqatigiiaani 1995-imi imaluunniit kingorna inunngorsimasut akornanni ersarinneruvoq. Kommunikaartumik naatsorsuinerne peqataasut ikippallaarnerat pissutigalugu takussutissiaq 4.2.2.-mi takutinneqartut saniatigut kisitsisit agguataaqqinnissaat pisinnaasimanngilaq. Taamaatumik nuna tamakkerlugu kisitsisit assigalugit inuusuttuaqqat akornanni kinguaassiuutitigut atonerluisarneq appariaateqarsimasinnaavoq, kisiannili matumani takutinnissaa ajornarluni.

4.3. Imigassamik atuineq

Imigassaq peqqissutsimut sunni-uteqartorujussuuvoq, aamma imigassamik atuineq annertoq timitta eqqarsartaatsitalu peqqissusianut kisimi kinguni-piloqarneq ajorpoq, aammali avatangii-sitsinnut kingunipiloqarsinnaalluni.

Imigassamik ajornartorsiuteqarsinnaaneq matumani The Alcohol Use Disorder Identification Test (AUDIT) (Saunders, Aasland, Babor, De La Fuente, & Grant, 1993) atorlugu nassuiarneqarpoq, imigassamik ajornartorsiuteqarnermik misissuinermi uuttuutitut nunat tamalaat akornanni atornerqartartoq, aamma innuttaasunut tunngatillugu. Imigassamik atuineq, imigassartoriaaseq aamma imigassamut attuumassutilimmik ajornartorsiutinut tunngasunik apeqqutit qulit tunngavigaluit AUDIT-ip peqataasut sisamanut agguataarpai: 'Ajoqutaangitsumik atuineq', 'Annertuumik atuineq', 'Ajoqutaasumik atuineq' aamma 'Pinngitsuuisinnaannginneq'.

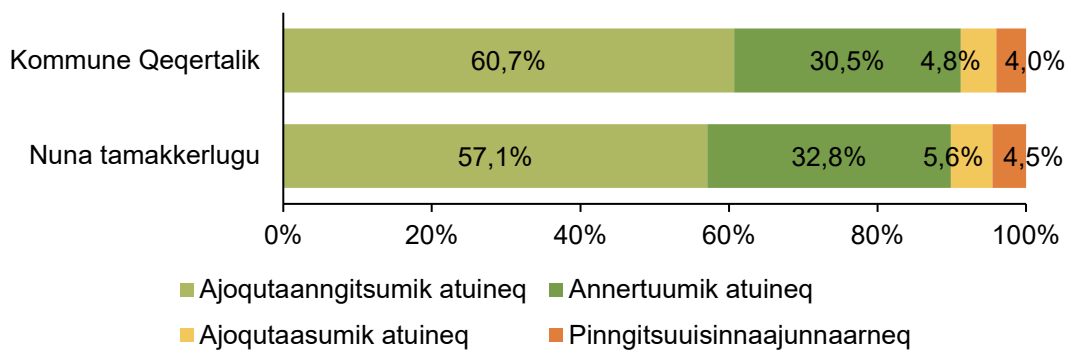
Sundhedsstyrelsep inassuteqaatai tunngavigalugit AUDIT-ip nassuiarnera:

AUDIT-imi angusat arnanut 0-6, aamma angutinut 0-7 "Ajoqutaangitsumik atuineq"-mik takutitsivoq.

AUDIT-imi angusat arnanut 7-15, aamma angutinut 8-15 "Annertuumik atuineq"-mik takutitsivoq, sivikitsumik akuliuffiginnikkut ikior-siiffigineqarsinnaasumik.

AUDIT-imi angusat 16-19 "Ajoqutaasumik atuineq"-mik takutitsivoq, sivikitsumik akuliuffiginninnermik imaluunniit nakorsaatinik katsorneqarnissamik pisariaqartitsiffiusoq.

AUDIT-imi angusat 20-40 "Pinngitsuuisinnaannginneq"-mik takutitsivoq, sakkortusisamillu katsorsarneqarnissamik pisariaqartitsiffiulluni.



Takussutissiaq 4.3.1. Kommune Qeqertalimmi (N=285) aamma nuna tamakkerlugu (N=1.881) peqataasut imigassartoriaasiat, AUDIT-imit tunngavilik. 2018-imi Kalaallit Nunaanni Innuttaasut peqqissusiannik misissuineq.

Takussutissiaq 4.3.1-imi takuneqarsinnaavoq, Kommune Qeqertalimmi 61 %-it ajoqutaangitsumik imigassamik atuisuusut imaluunniit imigassartorneq ajortut, 31 %-it annertuumik atuisuusut, 5 %-it ajoqutaasumik atuisuusut aamma 4 %-it pinngitsuuisinnaajunnaarnermik misigisaqartut. Nunamut

tamarmut sanilliullugu takuneqarsinnaavoq Kommune Qeqertalimmi imigassamik ajoqutaanngitsumik atuisut imaluunniit imigassartorneq ajortut amerlanerusut. Ilanngulluguttaaq taaneqarsinnaavoq, Kommune Qeqertalimmi peqataasut 16 %-it imigassartunngisaannartuusut, sanilliussinermi nuna tamakkerlugu 17 %-it imigassartunngisaannartuullutik.

Innuttaasut peqqissusiannut uuttuut tassaavoq, aalakoornitugalugu imigassartortartut amerlassusiat, tassa imaappoq peqataasut pinermi ataatsimi tallimat sinnerlugit imaluunniit amerlanerusunik imigassartortartut amerlassusiat. 2018-imi Innuttaasut peqqissusiannik misissuinermi Kommune Qeqertalimmi peqataasut 30 %-ii ikinnerpaamik qaammammut ataasiarlutik pinermi ataatsimi tallimanik imaluunniit amerlanerusunik imigassartortartut (paasissutissat takutinneqanngillat).

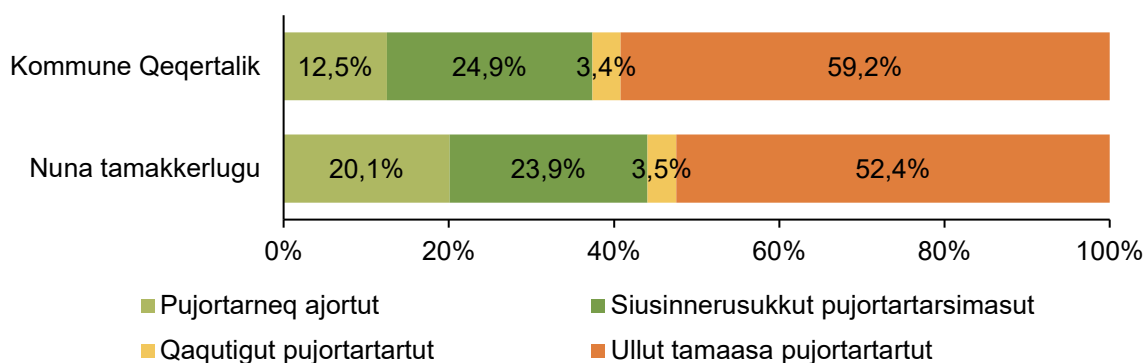
Innuttaasut peqqissusiannut uuttuut alla tassaavoq, ilaqtariit meerartallit ajornartorsiutaasumik imigassartortartut (tassa imaappoq annertuumik atuisut, ajoqutaasumik atuisut imaluunniit pinngitsuisinnaajunnaarsimasut) amerlassusiat. Kommune Qeqertalimmi ajornartorsiutaasumik imigassamik atuisut, ilutigitillugulu meeqqanik najugaqateqartut, 39 %-iupput. Takussutissiaq 4.3.1-imi takuneqarsinnaavoq, Kommune Qeqertalimmi peqataasut 39 %-it arlaatigut ajornartorsiutaasumik imigassamik atuisuusut (tassa imaappoq annertuumik atuisut, ajoqutaasumik atuisut imaluunniit pinngitsuisinnaajunnaarsimasut), taamaattumillu inerniliunneqarsinnaavoq ajornartorsiutaasumik imigassamik atuisut amerlanerpaartaat aamma meeqqanik najugaqateqartartut (paasissutissat takutinneqanngillat).

4.4. Pujortartarneq

Pujortartarnerup peqqissutsimut ajoqutaasumik kinguneqartarnera ilisimaneqarluarpoq, aamma pujortartarnerup puatsigut kræfteqarnermut, uummatikkut nappaatinut aamma puatsigut nappaatinut allanut atassuteqarnera amerlasuunit ilisimaneqarpoq. Kalaallit Nunaanni ullut tamaasa pujortartartut amerlasoorujussupput, kisianni 1993-imiit ikiliartornikuullutik. Pujortartarnerli sulii nuna tamakkerlugu innuttaasut peqqissusiannut tunngatillugu ajornartorsiutaavoq. 2018-imi Kalaallit Nunaanni Innuttaasut peqqissusiannik misissuinermi pujortartarneq pillugu arlalinnik apeqquteqaateqartoqarpoq, tassunga ilanngullugit: "Pujortartarpit?", "Siornatigut pujortartarnikuuit?", "Pujortassaarusuppit?".

Pujortartarneq pillugu apeqqutit:

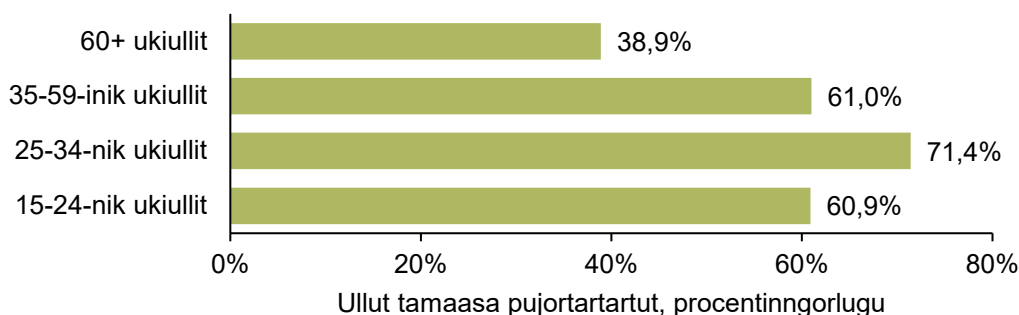
"Pujortartarpit?"
 "Siornatigut pujortartarnikuuit?"
 "Pujortassaarusuppit?"



Takussutissiaq 4.4.1. Kommune Qeqertalimmi (N=414) aamma nuna tamakkerlugu (N=2.579) peqataasut pujortartarnerannut takussutissiaq. 2018-imi Kalaallit Nunaanni Innuttaasut peqqissusiannik misissuineq.

Takussutissiaq 4.4.1-imi takuneqarsinnaavoq, Kommune Qeqertalimmi peqataasut 59 %-ii ullut tamaasa pujortartartut, 3 %-it qaqutigut pujortartarlutik, 25 %-it siusinnerusukkut pujortartarsimallutik aamma 13 %-it pujortanngisaannarsimallutik. Nuna tamakkerlugu sanilliussinnermi takuneqarsinnaavoq, ullut tamaasa pujortartartut Kommune Qeqertalimmeersut amerlanerusut, aamma pujortanngisaannarsimasut ikinnerusut.

Pujortartarneq innuttaasut peqqissusiannut atatilugu unammilligassat anginerpaat ilagivaat, pingaartumik aamma inuusuttut akornanni ullut tamaasa pujortartartut amerlammata.



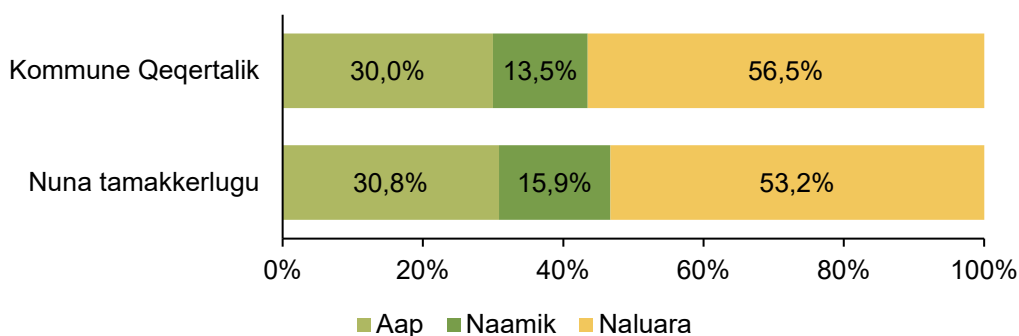
Takussutissiaq 4.4.2. Kommune Qeqertalimmi peqataasut akornanni ullut tamaasa pujortartartut, ukiuinut agguataarlugu. 2018-imi Kalaallit Nunaanni Innuttaasut peqqissusiannik misissuineq. N=414.

Takussutissiaq 4.4.2-mi takuneqarsinnaavoq, inuusuttut 15-iiit 24-t akornanni ukiullit 61 %-ii ullut tamaasa pujortartartut, aamma peqataasut 25-niit 34-nik ukiullit akornanni ullut tamaasa pujortartartartut 71 %-iullutik. Ukioqatigiiaat akornanni ullut tamaasa pujortartartut assigiinngissutaat kisitsisitigut qularnaatsuunngillat, kisiannili ukioqatigiiaanut allanut 60 %-it sinnilinnut sanilliullugu peqataasut 60-it sinnerlugit ukiullit "taamaallaat" 40 %-ii ullut tamaasa pujortartarnerat pissutaasinaavoq. Aammattaaq arnat ullut tamaasa pujortartartut kommunimi amerlanerusuteqarput. Takussutissiap takutippaa, kommunimi inuusuttut ukiukinnerit akornanni ullut tamaasa pujortartalereersimasut amerlasuujusut. Tamanna aamma HBSC-misissuinnermi uppernarsarneqarpoq, aamma taakku pujortartarneq pillugu paasisutissanik kommunikkaartumik agguataarisimallutik (Niclasen, 2019).

Innuttaasut peqqissusianni uuttuutit ilaat tassaavoq angerlarsimaffimmi pujortarnissamik killilersuisut amerlassusiat. Innuttaasut peqqissusiannik misissuinermi nutaajunerpaami peqataasut amerlanerpaartaat angerlarsimaffimmi pujortartarnermut arlaatigut killilersuuteqarlutik akissuteqarput. Tamanna aamma Kommune Qeqertalimmi atuuppoq, 83 %-it angerlarsimaffimmi pujortarnissamut killilersuuteqarlutik. Nunamut tamarmut sanilliullugu 81 %-it angerlarsimaffimmi pujortarnissamut killilersuuteqarlutik oqaatigivaat (paasissutissat takutinneqanngillat).

2018-imi Innuttaasut peqqissusiannik misissuinermi peqataasut ima aperineqarput: "Pujortartarunnaarnissamut ikiorneqarlunilu tapersersorneqarnissamut illoqarfisanni/nunaqarfigisanni periarfissaqarpa?", akissutissatut periarfissaralugit: aap, naamik, naluara. Takussutissiaq 4.5.3.-p takutippaa, pujortartarunnaarnissamut kommunip neqerooruteqarnera pujortartarunnaarusuttut akornanni ilisi-maneqartoq.

"Pujortartarunnaarnissamut ikiorneqarlunilu tapersersorneqarnissamut illoqarfisanni/nunaqarfigisanni periarfissaqarpa?"



Takussutissiaq 4.4.3. Kommune Qeqertalimmi (N=413) aamma nuna tamakkerlugu (N=2.572) pujortartarunnaarniarnermut neqerooruteqarneq. 2018-imi Kalaallit Nunaanni Innuttaasut peqqissusiannik misissuineq.

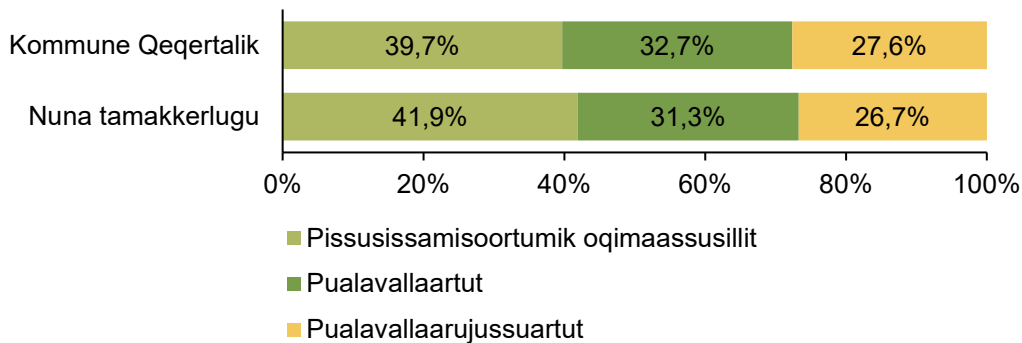
Takussutissiaq 4.4.3.-mi takuneqarsinnaavoq, pujortartarunnaarniarnermut ikiorneqarnissamut sumiiffimmini periarfissaqarnerseq amerlanerpaat nalugaat. Ilutigigitillugu 30 %-it akipput, pujortartarunnaarnissamut ikiorneqarnissamik neqerooruteqartoq, aamma 14 %-it isumaqarput pujortartarunnaarnissamut ikiorneqarnissamik soqanngitsoq. Agguataarnerup assinga nuna tamakkerlugu atuuppoq. Pujortartarunnaarnissamut ikiuinissamik neqeroorutit pillugit nuna tamakkerlugu 2019-imi misissuinermi nalunaarusiami aammattaaq takuneqarsinnaavoq pujortassaarnissamut siunnersorti ataaseq Kommune Qeqertalimmut attuumassuteqartoq, taamaalillunilu kommunip akissussaaffigisaanik pujortartarunnaarniarnermut ikiorneqarnissamik neqerooruteqarluni. Aamma peqqinnissaqarfimmi inuunerissaavik aqutugalugu pujortassaarniarnermut ikiorneqarnissamik periarfissaqarpoq (Ingemann, Beck, & Larsen, 2019).

4.5. BMI – Pualavallaarnermut uuttuut

Piffissap ingerlanerani innuttaasut peqqissusiannik misissuisarnerni paasissutissat takutippaat, pualavallaartut aamma pualavallaarujussuartut siaruaatutut ingajattumik amerlisimasut (Dahl-Petersen, allallu, 2016). Amerlassutsit qaffariaataat nerisatigut annertuumik allannguuteqarnermut, timimik aalatitsinerup annikinnerulerneranik ilallugu orsoqarnerusunik nerisaqalernerumut, tunngatinneqarsinnaavoq. Innuttaasut peqqissusiannik misissuinermi peqataasut oqimaassusiat takissusiallu uuttorneqarput. Pualavallaarnermik uuttueriaaseq nalinginnaasoq tassaavoq Body Mass Index (BMI). BMI tassaavoq oqimaassuseq takissutsimik agguarlugu marloqqiuserlugu qaffataq. Matumani BMI-i immikkoortunut pingasunut agguataarneqarpoq: Pissusissamisoortumik oqimaassusilik (BMI 25 ataallugu), pualavallaartuq (BMI 25-29,9) aamma pualavallaarujussuartuq (BMI 30 imaluunniit sinnerlugu).

$$\text{BMI} = \frac{\text{oqimaassuseq}}{\text{takissuseq}^2}$$

Pissusissamisoortumik oqimaassusilik: BMI 25 ataallugu
Pualavallaartuq: BMI 25-29,9 akornanni
Pualavallaarujussuartuq: BMI 30 imaluunniit sinnerlugu

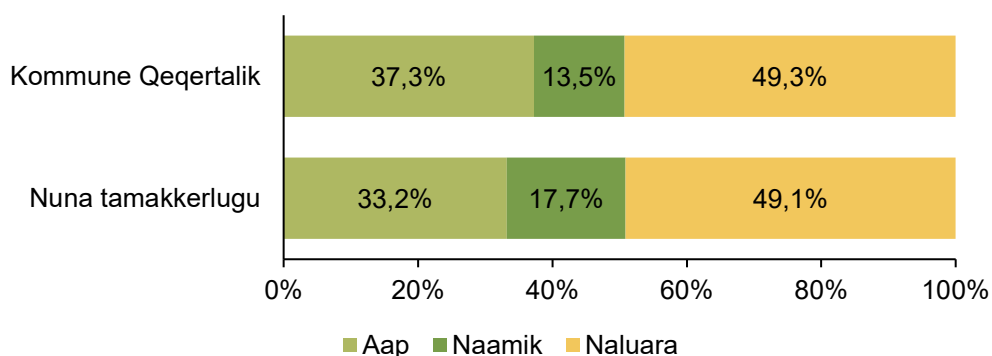


Takussutissiaq 4.5.1. Kommune Qeqertalimmi (N=406) aamma nuna tamakkerlugu (N=2.512) peqataasunut BMI-i. 2018-imi Kalaallit Nunaanni Innuttaasut peqqissusiannik misissuineq.

Takussutissiaq 4.5.1-imi takuneqarsinnaavoq, Kommune Qeqertalimmi peqataasut 40 %-ii pissusissamisoortumik BMI-eqartut, 33 %-it pualavallaarlutik, aamma 28 %-it pualavallaarujussuarlutik. Agguataarnerup assinga nuna tamakkerlugu takuneqarpoq.

2018-imi Innuttaasut peqqissusiannik misissuinermi peqataasut ima aperineqarput: “Sanigorsarnissamut ikiorneqarlunilu tapersorsorneqarnissamut illoqarfisanni/nunaqarfisanni periarfissaqarpa? (soorlu kommuni aqutigalugu inooriaatsimik allannguinnissamik neqeroorut, peqqinnissaqarfimmuut saaffiginninnikkut, soorlu Amisut, imaluunniit nerisaqarnermik ilisimasalimmik oqaloqateqarnikkut), akissutissatut periarfissaralugit: aap, naamik, naluara.

Sanigorsarnissamut ikiorneqarlunilu tapersorsorneqarnissamut illoqarfisanni/nunaqarfisanni periarfissaqarpa? (soorlu kommuni aqutigalugu inooriaatsimik allannguinnissamik neqeroorut, peqqinnissaqarfimmuut saaffiginninnikkut, soorlu Amisut, imaluunniit nerisaqarnermik ilisimasalimmik oqaloqateqarnikkut)



Takussutissiaq 4.5.2. Kommune Qeqertalimmi (N=415) aamma nuna tamakkerlugu (N=2.577) sanigorsarnissamut neqerooruteqarneq. 2018-imi Kalaallit Nunaanni Innuttaasut peqqissusiannik misissuineq.

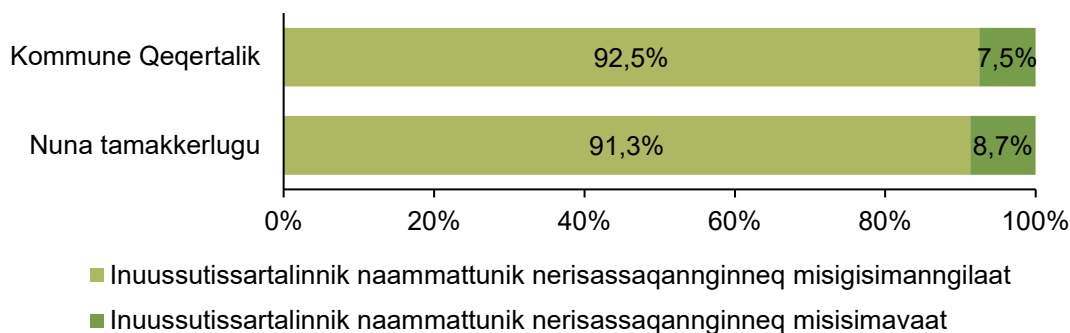
Takussutissiaq 4.5.2-mi takuneqarsinnaavoq, Kommune Qeqertalimmi peqataasut affaasa missaasa ilisimangikkaat sanigorsarniarluni ikiorneqarnissamut periarfissaqarnersoq. Ilutigitillugu 37 %-it neqerooruteqarnerarlugu akissuteqarput, aamma 14 %-it sanigorsarniarluni ikiorneqarnissamut soqanngitsoq akissuteqarlutik. Agguataarneq taanna nuna tamakkerlugu agguataarnermut naapertuuppoq. Nerisaqarnermut aamma timimik aalatitsineranut tunngasutigut siunnersorneqarnissaq Inuunerissaavinni, illoqarfinni tamani piusuni, periarfissaavoq.

4.6. Inuussutissartalinnik naammattunik nerisassaqaannginneq

Inuussutissartalinnik naammattunik nerisassaqaannginneq isumaqarpoq, peqqissumik eqeersimaartumillu inuuneqaannarnissaq qulakkeersinnaajumallugu piffissaq tamakkerlugu nerisassanik naammattunik isumannaatsumik aamma inuussutissartalinnik pissarsinissamut qulakkeerinnissinnaannginneq. Inuussutissartalinnik naammattunik nerisassaqaannginneq pigissaarnermut annertuumik attuumassuteqarpoq, inuit pigissaannginnerusut inuussutissartalinnik naammattunik nerisassaqaannginneq akulikinnerusumik misigisarmassuk.

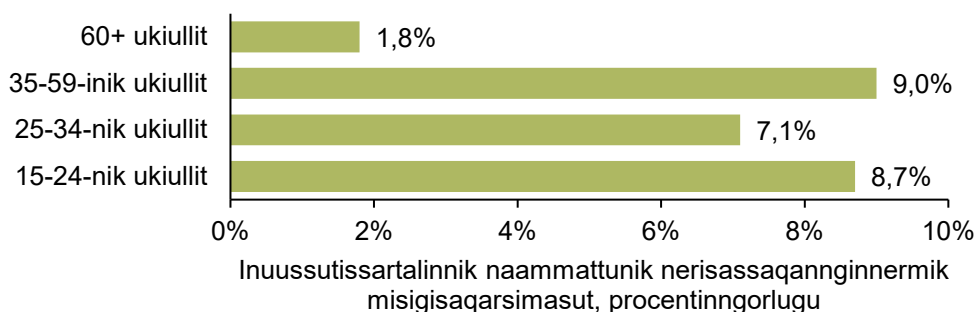
Inuussutissartalinnik naammattunik nerisassaqaannginneq isumaqarpoq, peqqissumik eqeersimaartumillu inuuneqaannarnissaq qulakkeersinnaajumallugu piffissaq tamakkerlugu nerisassanik naammattunik isumannaatsunik aamma inuussutissartalinnik pissarsinissamut qulakkeerinnissinnaannginneq.

2018-imi Innuttaasut peqqissusiannik misissuinermi inuussutissartalinnik naammattunik nerisassaqaannginneq pillugu apeqqutit pingasut peqataasut akissuteqarfigivaat. "Qaammatit kingulliit aqqaneq-marluk eqqarsaatigukkit, angerlarsimaffinni nerisassaqaarnak, aamma pisinissamut akissaqarnak misiginikuuik?", "Qaammatit kingulliit aqqaneq-marluk eqqarsaatigukkit, kaallutit innartarpit, naammattunik nerisassaqaannginneq pissutigalugu?" aamma "Qaammatit aqqaneq-marluk eqqarsaatigukkit, ulloq naallugu (ulloq unnuarlu) nerisimangilatit, naammattunik nerisassaqaannginneq pissutigalugu?" Apeqqutinut tamanut naaggaarnerup inuussutissartalinnik naammattunik nerisassaqaannginneq piunngitsoq nalunaassavaa, apeqqutilli ilaannut ataatsimut peqataasut angerpata tamanna inuussutissartalinnik naammattunik nerisassaqaannginnertut isigineqassaaq.



Takussutissiaq 4.6.1. Kommune Qeqertalimmi (N=414) aamma nuna tamakkerlugu (N=2.577) inuussutissartalinnik naammattunik nerisassaqaqnginneq. 2018-imi Kalaallit Nunaanni Innuttaasut peqqissusiannik misissuineq.

Takussutissiaq 4.6.1.-imi takuneqarsinnaavoq, kommunimi amerlanerpaat (93 %-it) inuussutissartalinnik naammattunik nerisassaqaqnginneq misiginngikkaat, aamma amerlanngitsut (8 %-it) inuussutissartalinnik naammattunik nerisassaqaqnginneq misigisimagaat. Agguataarneq taanna nuna tamakkerlugu agguataarnermut naapertuuppoq. Inuussutissartalinnik naammattunik nerisassaqaqnginneq peqataasut ukiuini assigiinngissitaartoq paasinarsivoq.

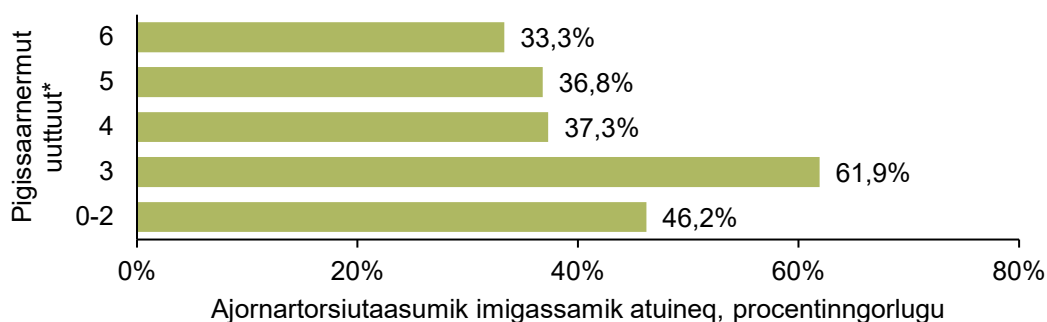


Takussutissiaq 4.6.2. Kommune Qeqertalik inuussutissartalinnik naammattunik nerisassaqaqnginnermik misigisimasut amerlassusiat, ukiuinut agguataarlugu. 2018-imi Kalaallit Nunaanni Innuttaasut peqqissusiannik misissuineq. N=414.

Takussutissiaq 4.6.2-mi takuneqarsinnaavoq, inuussutissartalinnik naammattunik nerisassaqaqnginnermik misigisaqartut amerlassusiat peqataasut 60-it sinnerlugit ukiullit akornanni ikinerpaajusut. Inuussutissartalinnik naammattunik nerisassaqaqnginnermi ukiut assigiinngissutaat kisitsisitigut qularnaatsuunngillat.

4.7. Aarlerinaatinut pissutaasuni inuuniarnikkut assigiinngissutit

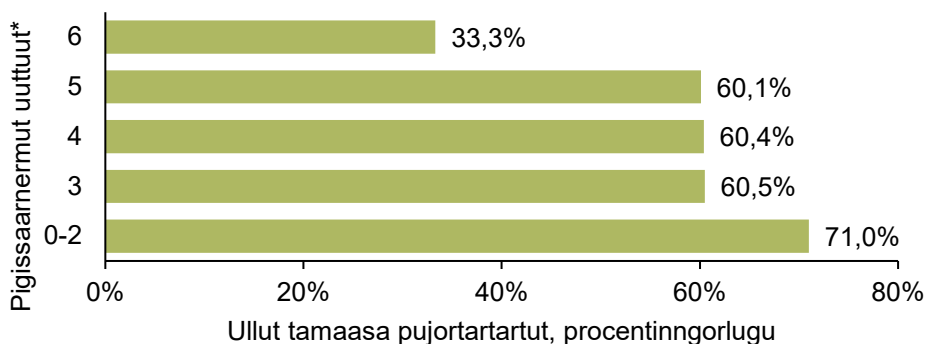
Siusinnerusukkut nassuiarneqareersutut peqqissutsimi inuuniarnikkut assigiinngissutit assigiinngit-sorpasuartigut piupput, aamma peqqissutsikkut aarlerinaatinut pissutaasuni. Immikkoortumi matuma ataaniittumi aarlerinaatinut pissutaasut qulaani taaneqartut pingasut (ajornartorsiutaasumik imigassamik atuineq, ullut tamaasa pujortartarneq aamma pualavallaarujussuarneq) atugarissaarnermut uuttuummut tunngatillugu nassuiarneqarput. Siusinnerusukkut nassuiarneqartutut uuttuutip nalinga 0-2 pigissaannginnerpaanut uuttuutigineqarpoq, 6-ip nalinga pigissaarnerpaanut uuttuutigineqarluni.



*Pigissaarnermut uuttuut inuit ataasiakkaat atortutigit arlalinnik atugassaqaarnerat naapertorlugu nalilersuinerimi atorineqarpoq, 0-2 pigissaarnikkut qaffasissutsimi appasinnerpaajulluni, 6-i pigissaarnikkut qaffasissutsimi qaffasinnerpaajulluni.

Takussutissiaq 4.7.1. Kommune Qeqertalimmi ajornartorsiutaasumik imigassamik atuineq, atugarissaarnermut uuttuummut agguataarlugu. 2018-imi Kalaallit Nunaanni Innuttaasut peqqissusiannik misissuineq. N=112.

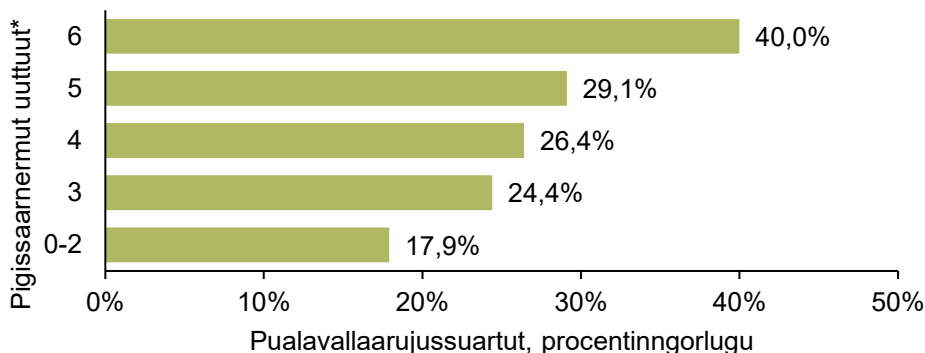
Takussutissiaq 4.7.1-mi takuneqarsinnaavoq, (AUDIT-imi immikkoortuni: annertuumik atuineq, ajoqutaasumik atuineq aamma pinngitsuuisinnaajunnaarneq) ajornartorsiutaasumik imigassamik atuisut amerlassusiat pigissaarneq qaffakkiartortillugu appariartortut. Takuneqarsinnaavoq peqataasut pigissaannginnerpaat akornanni ajornartorsiutaasumik imigassamik atuisut amerlanerusut. Pigissaarnikkulli uuttuummi 3-miittut immikkooruteqarput, taakku 62 %-ii ajornartorsiutaasumik imigassamik atuisuummata. Assigiinngissutit kommunimut tunngatillugu kisitsisitigut qularnaatsuunngillat, nunali tamakkerlugu kisitsisitigut qularnaatsuullutik.



*Pigissaarnermut uuttuut inuit ataasiakkaat atortutigit arlalinnik atugassaqaernerat naapertorlugu nalilersuineri atornerqarpoq, 0-2 pigissaarnikkut qaffasissutsimi appasinnerpaajulluni, 6-i pigissaarnikkut qaffasissutsimi qaffasinnerpaajulluni.

Takussutissiaq 4.7.2. Kommune Qeqertalimmi ullut tamaasa pujortartartut, pigissaarnermut uuttummut agguataarlugu. 2018-imi Kalaallit Nunaanni Innuttaasut peqqissusiannik misissuineq. N=245.

Takussutissiaq 4.7.2-mi takuneqarsinnaavoq, pigissaarnermut uuttuummi appasinnerpaamik inisisimasut akornanni ullut tamaasa pujortartartut amerlanerpaajusut, aamma pigissaarnermut uuttuummi qaffasinnerpaamik inisisimasut akornanni ullut tamaasa pujortartartut ikinnerpaajullutik. Ullut tamaasa pujortartarnermi pigissaarnermut uuttuutit akornanni assigiinngissutit kisitsisitigit qularnaatsuupput, soorluttaaq nuna tamakkerlugu taamaattoq.



*Pigissaarnermut uuttuut inuit ataasiakkaat atortutigit arlalinnik atugassaqaernerat naapertorlugu nalilersuineri atornerqarpoq, 0-2 pigissaarnikkut qaffasissutsimi appasinnerpaajulluni, 6-i pigissaarnikkut qaffasissutsimi qaffasinnerpaajulluni.

Takussutissiaq 4.7.3. Kommune Qeqertalimmi pualavallaarujussuartut, pigissaarnermut uuttummut agguataarlugu. 2018-imi Kalaallit Nunaanni Innuttaasut peqqissusiannik misissuineq. N=112.

Takussutissiaq 4.7.3-mi takuneqarsinnaavoq, pualavallaarujussuartut ikinnerit pigissaannginnerpaat akornanniittut. Pualavallaarujussuartut amerlassusianni assigiinngissutit pigissaarnermut uuttuummi immikkoortunut agguataarsimanagerat kisitsisitigit qularnaatsuupput. Agguataarneq taanna namminnermini tupaallannarpoq, Danmarkimi aamma Europap sinnerani killormoortua nalinginnaasumik takuneqartamat. Europami pualavallaarneq pigissaannginnerpaat akornanni erseqqisumik takussaanneruvoq (Loring & Robertson, 2014). Takussutissiaq 4.7.3-mi takuneqarsinnaasut, Kommune Qeqertalimmi killormoortua pivoq. Tamanna aamma nunap sinneranut atuuppoq,

pualavallaarujussuartut amerlanerusut pigissaarnermut uuttuummi 6-imiillutik. Nuna tamakkerlugu sukumiinerusumik misissueqqissaarnerit takutippaat, pualavallaarujussuarnermi inuuniarnikkut as-sigiinngissut angutitut kisimi kisitsisitigut qularnaatsuusoq.

5 Kulturimut tunngasutigut peqqissutsimut uuttuutit

Inooriaaseq, kingornuttakkat aamma pinnguutit peqqissutsitsinnut tunngaviusumik tunngavileeqataapput (WHO, 2021). Tassunga ilanngullugit inooqataanikkut tunngavileeqataasut ilisimaneqarluartut arlaqartut ilaapput, soorlu inuunermi atukkat, ilinniartitaaneq, ineqarnikkut pissutsit, peqqinnissaqarfiup kiffartuussissutaanik atuisinnaaneq, ilaalu ilanngullugit. Aammali atitunerusumik isigalugu peqqissutsimut aamma atugarissaarnermut illersuutitut pissutaasunut aamma aarlerinaatinut pissutaasunut tunngasut inuuniarnikkut aamma kulturikkut peqqissutsimut tunngavileeqataasut pingaarutillit piupput (Healey allallu, 2019; Ingemann & Larsen, 2018).

Kalaallit oqaasiat 'peqqinneq' peqqinnermik, ilaatigut naleqartitat tassaasut maniguunneq, atasuteqarneq, avatangiisit aamma misilittakkat tunngavigalugit ataatsimut isiginnilluni paasinninneruvoq. Taamaallilluni peqqinneq pillugu taaguut nunanut killernut tunngatillugu allaaneruvoq, "nap-paat akerlialu peqqinneq" oqaluuserineqarnerusarlutik. Taamaattumik pingaaruteqarpoq peqqinneq kulturimut tunngatillugu isigissallutigu. Taamaattumik aamma peqqinneq innuttaasut naleqartitaannit aamma nukittuffiinit aallaaveqassaaq, peqqissumik toqqaaneq inummut ataasiakkaamut pingaaruteqassappat. Pissutsit taakku takussutissiami (takussutissiaq 5.1-imi) ataaniittumi takutinneqarput.



Takussutissiaq 5.1. Peqqinnermut tunngavileeqataasut. Takussutissiaq Innuttaasut Peqqissusiannik Ilisimatusarfimmit ineriartortinneqarpoq, kalaallinut tunngatillugu peqqinnermut taaguutip kulturikkut aallaavillip takutinissaa siunertaralugu (Ottendahl allallu, 2021).

Ilisimatusarnerup takutippaa, kulturikkut sammisassaqaartitsinernut peqataaneq aamma kulturikkut ataatsimoornermut ilaaneq timikkut, eqqarsartaatsikkut aamma anersaakkut peqqissutsimut pitsaasumik sunniuteqartartoq (MacDonald, Ford, Willox, & Ross, 2013). Kulturimut tunngasutigut kalaallit naleqartitaat arlallit peqqissutsimut uuttuutigalugit immikkoortumi tulliuuttumi saqqummiunneqassapput, 2018-imi Innuttaasut peqqissusiannik misissuinermi apeqqutitit ilaatinneqartut.

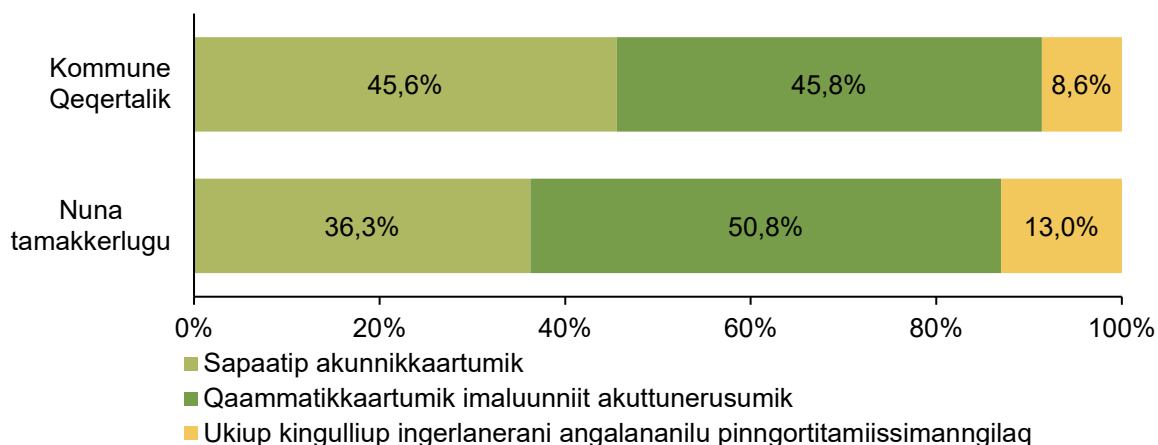
Kulturimut tunngasutigut peqqissutsimut uuttuutit 2018-imi Innuttaasut peqqissusiannik misissuinermi pinngortitamut, ataatsimoornermut, ilaqtannut aamma atassuteqarfinnut aamma inuulluataarnermut inuunerullu pitsaasussianut tunngasunik apeqqutinik arlalinnik ilaqarput. Peqataasut ima aperineqarput: "Ukiup ataatsip kingulliup ingerlanerani qanoq akulikitsigisumik imaatigut angalasarpiit imaluunniit pinngortitamiittarpiit?", "Qaammatit kingulliit pingasut ingerlaneranni qanoq akulikitsigisumik nammineq piniakkannik aalisakkannilluunniit, imaluunniit ilaqtavut piniagaanik aalisaganilluunniit nerisarpit?", "Qanoq akulikitsigisumik ilaqtatit tamakkerlugit, tassa illoqatitit unnukkut nereqatigisarpigit", "Nalinginnaasumik qanoq

Kulturimut tunngasutigut uuttuutit kulturikkut ataatsimoornermut peqataanermik nassuiaataapput, soorlu pinngortitamiittarneq aamma nammineq pisaanik nerisarneq, aamma kulturikkut naleqartitit, soorlu ilaqtatit aamma kalaalimerngit.

akulikitsigisumik ilaqtatit imaluunniit ikinngutitit ilagisarpigit? Apeqqut inunnut illoqatigisannut tunnganngilaq” aamma ”Qanga kingullermik meeqqatit imaluunniit ernuttatit ilagivigit?”. Akissutisatut periarfissat tamarmik ima immikkoortiterneqarput: Sapaatip akunnikkaartumik, qaammatikkaartumik aamma ukiup kingulliup ingerlaneraniunngitsaq. Uuttuutit arlallit inuunermik iluarisimaarinninnermut tunngatillugu qanoq pingaaruteqassusiannut tunngasut aamma saqqummiunneqarput.

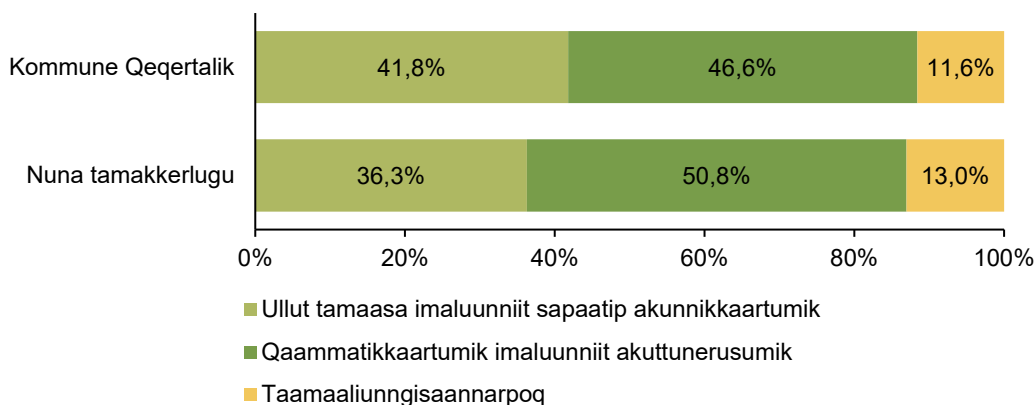
5.1. Pinngortitaq aamma ataatsimoorneq

Matuma ataaniittut pinngortitamiinnermut, piniarnermut aamma aalisarnermut aamma illoqatigisat unnukkut nereqatigisarnerannut piffissamik atuinnermut tunngapput.



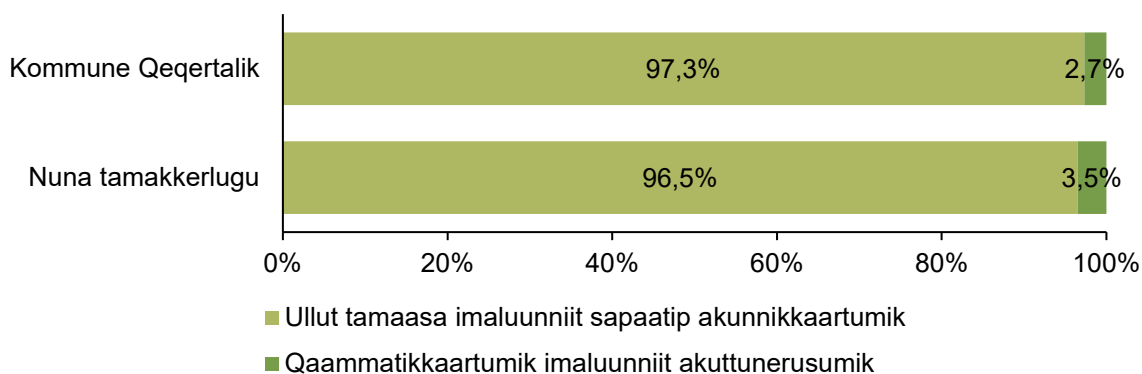
Takussutissiaq 5.1.1. Kommune Qeqertalimmi (N=329) aamma nuna tamakkerlugu (N=2.059) ukiup kingulliup ingerlanerani qanoq akulikitsigisumik imaatigut angalasimaneq aamma pinngortitamiissimaneq. 2018-imi Kalaallit Nunaanni Innuttaasut peqqissusiannik misissuineq.

Takussutissiaq 5.1.1-imi takuneqarsinnaavoq, Kommune Qeqertalimmi amerlanerpaat (91 %-it) ukiup ataatsip kingulliup ingerlanerani imaatigut angalasimallutilluunniit pinngortitamiissimasut. Nuna tamakkerlugu kisitsisinit (86 %-init) annertunerulaarput. Kommune Qeqertalimmi illoqarfiit-aamma nunaqarfiit akornanni assigiinngissutit kisitsisitigut qularnaatsuupput, illoqarfimmi najugallit akornanni sapaatip akunnikkaartumik imaatigut angalasimasut imaluunniit pinngortitamiissimasut 47 %-iullutik, aamma nunaqarfimmi najugallit akornanni 69 %-iullutik (paasissutissat takutinneqanngillat).



Takussutissiaq 5.1.2. Kommune Qeqertalimmi (N=414) aamma nuna tamakkerlugu (N=2.577) qaammatini kingullerni pingasuni nammineq piniakkanik aalisakkanilluunniit, imaluunniit ilaqquttat piniagaannik aalisa-gaannilluunniit qanoq akulikitsigisumik pingaarnertut nerisassanik nerisaqarneq. 2018-imi Kalaallit Nunaanni Innuttaasut peqqissusiannik misissuineq.

Takussutissiaq 5.1.2.-mi takuneqarsinnaavoq, Kommune Qeqertalimmi peqataasut amerlanerpaat (88 %-it) qaammatit kingullit pingasut ingerlaneranni namminneq piniakkaminnik aalisakkaminnil-luunniit imaluunniit ilaqquttat pisaavinik aalisagartaannilluunniit pingaarnertut nerisassanik nerisaqart-arsimasut. Taakkunanga 42 %-it ullut tamaasa imaluunniit sapaatip akunnikkaartumik nammineq imaluunniit ilaqquttat pisaavinik aalisagartaannilluunniit pingaarnertut nerisassanik nerisarsimapput. Agguataarnerup assinga nuna tamakkerlugu takuneqarpoq. Kommune Qeqertalimmi illoqarfiit-aamma nunaqarfiit akornanni assigiinngissutit kisitsisitigut qularnaatsuupput, illoqarfinni najugalit akornanni 36 %-it namminneq pisaaminnik ullut tamaasa imaluunniit sapaatip akunnikkaartumik ne-risarlutik, tamannalu nunaqarfinni najugalinnut 77 %-inut atuuppoq (paasissutissat takutinneqangil-lat).

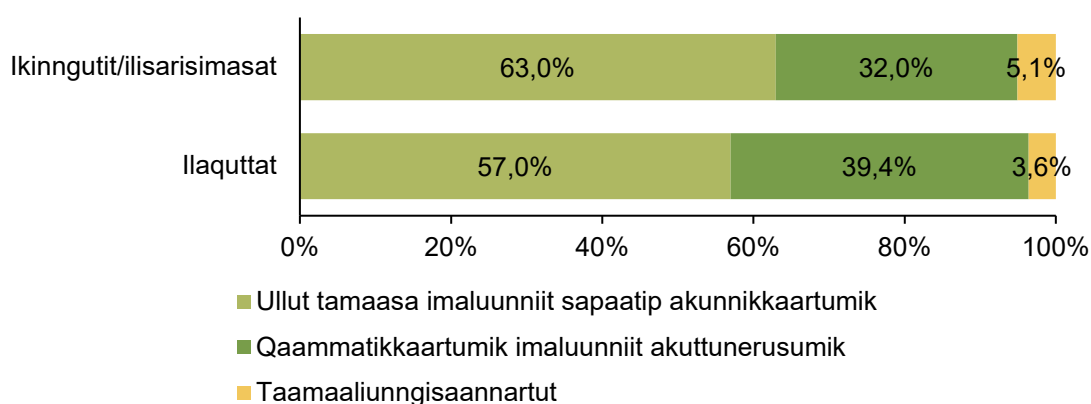


Takussutissiaq 5.1.3. Kommune Qeqertalimmi (N=374) aamma nuna tamakkerlugu (N=2.322) ilaqquttat na-jugaqatigisat qanoq akulikitsigisumik unnukkut nereqatigisarneri. 2018-imi Kalaallit Nunaanni Innuttaasut peqqissusiannik misissuineq.

Takussutissiaq 5.1.3.-mi takuneqarsinnaavoq, Kommune Qeqertalimmi peqataasut amerlanerpaartaasa (97 %-it) ilaquuttatik najugaqatigisatik ullut tamaasa imaluunniit sapaatip akunnikkaartumik nereqatigisaraat. Amerlanngitsut (3 %-it) ilaquuttatik qaammatikkaartumik imaluunniit akuttunerusumik unnukkut nereqatigisarpaat. Nuna tamakkerlugu qiviraanni agguaqatigiinnerup assinga atuuppoq. Ukiutigut assigiinngitsoqanngilaq.

5.2. Ilaquuttat aamma atassuteqarfiit

Peqataasut kommunimeersut ilaquuttatik imaluunniit ikinngutitik/ilisarisimasatik qanoq akulikitsigisumik takusarneraat immikkoortumi uani nassuiarneqarpoq.

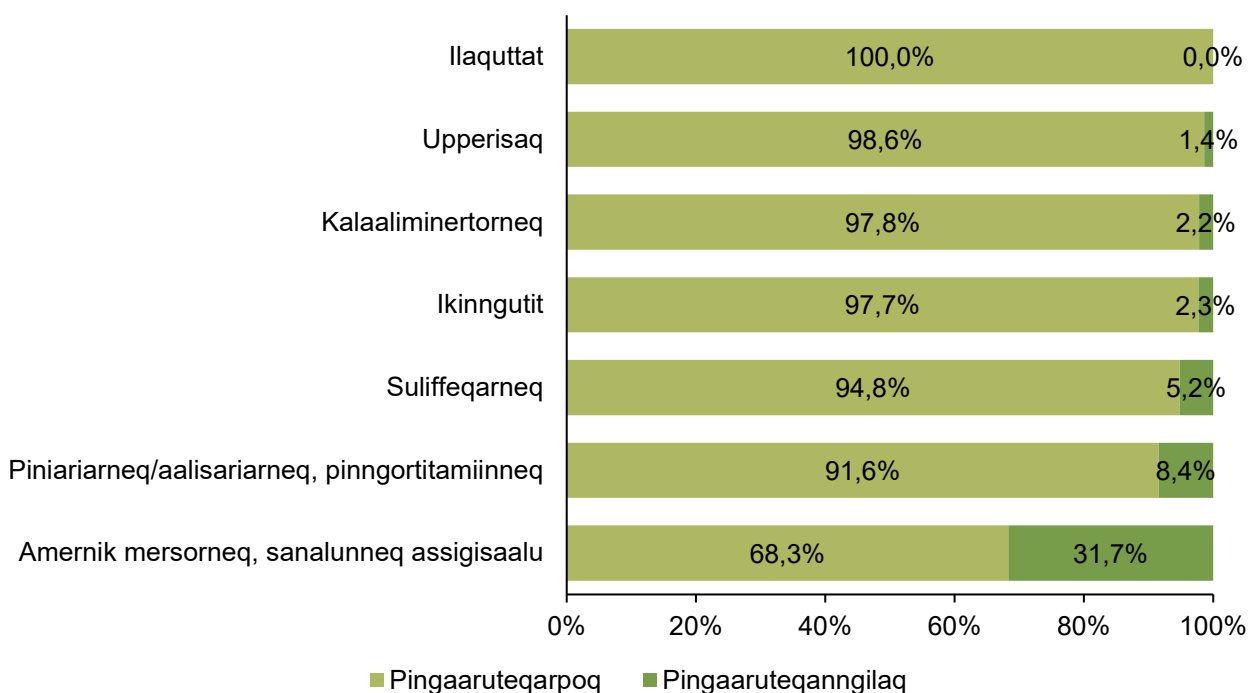


Takussutissiaq 5.2.1. Kommune Qeqertalimmi peqataasut 55-inik ukiullit, imaluunniit ukioqqortunerusut akornanni ikinngutit/ilisarisimasat (N=149) aamma ilaquuttat (N=149) qanoq akulikitsigisumik ilagineqartarnerat. 2018-imi Kalaallit Nunaanni Innuttaasut peqqissusiannik misissuineq.

Takussutissiaq 5.2.1-imi takuneqarsinnaavoq, Kommune Qeqertalimmi peqataasut 55-inik ukiullit imaluunniit ukioqqortunerusut amerlasuut (95-98 %-it) ikinngutitik/ilisarisimasatik aamma ilaquuttatik ilagalugit piffissamik atuiqqartartut. Ikinngutinut/ilisarisimasanut (32 %-it) sanilliullugu ilaquuttaminut (39 %-it) qaammatikkaartumik imaluunniit akuttunerusumik piffissamik atuisartut amerlanerulaarput. Pissuseq taanna nuna tamakkerlugu assigiippoq (nuna tamakkerlugu paasissutissat takutinneqanngillat).

5.3. Ilorrisimaarneq aamma inuunerup pitsaassusia

Matuma ataani takuneqarsinnaapput ilaquuttat, kalaalimerngit, ikinngutit, upperisaq, suliffik, piniaarneq/aalisarneq, amernik mersorneq aamma sanalunneq inuunerup pitsaassusianut pingaarutilittut isumaqartut amerlassusiat.



Takussutissiaq 5.3.1. Kommune Qeqertalimmi peqataasut 55-inik ukiullit imaluunniit ukioqqortunerusut akornanni inuunermik iluarisimaarinninnermut pingaarutilittut taaneqartunik isiginnittut amerlassusiat. 2018-imi Kalaallit Nunaanni Innuttaasut peqissusiannik misissuineq. N=150.

Takussutissiaq 5.3.1.-imi takuneqarsinnaavoq, ilaquttat, upperisaq, kalaaliminertorneq, ikinngutit, suliffeqarneq, piniariarneq, aalisariarneq imaluunniit pinngortitamiinneq peqataasut inuunermik iluarisimaarinninnerannut pingaaruteqartut tamarmik isumaqartut, assigiinngissitaartumilli annertus-susilimmik. Inuunermik iluarisimaarinninnermut ilaquttat pingaaruteqartut tamarmik isumaqarput, taamaalillunilu ilaquttat pingaaruteqarnerpaajullutik. Inuunermik iluarisimaarinninnermut upperisaq, ikinngutit aamma kalaaliminertorneq peqataasunut tamarluinnangajannut pingaaruteqarpoq. Amer-nik mersornermi, sanalunnermi assigisaanilu suaassutsikkut assigiinngitsaqarpoq, angutitut sanil-liullutik arnat amerlanerusut tamatuma pingaaruteqarneranik naliliimmata (paasissutissat takutin-neqanngillat). Taaneqartut pingaaruteqassusiannut tunngatillugu nuna tamakkerlugu imaluunniit illoqarfiit aamma nunaqarfiit akornanni assigiinngitsaqanngilaq.

5.4. Atugarissaarneq aamma kulturimut tunngasutigut uuttuutit

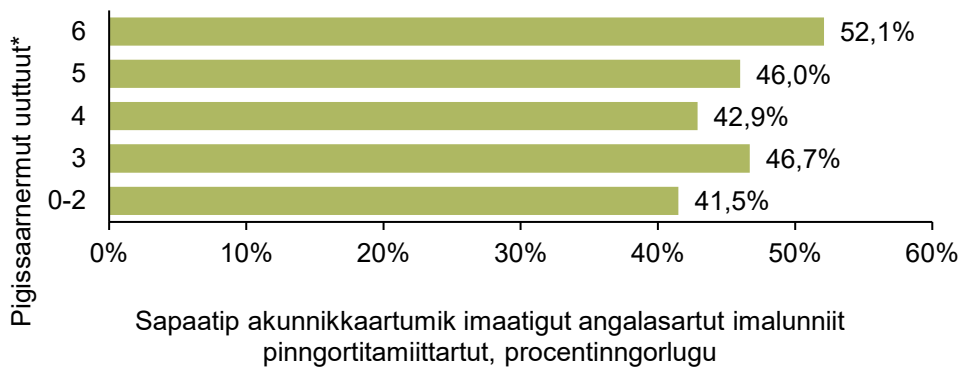
Najoqqutani takuneqarsinnaavoq, kulturikkut ataatsimoorneq eqqarsartaatsikkut pitsaasumik peqqissuseqarnermut attuumassuteqartoq (MacDonald allallu, 2013). Innuttaasut peqqissusiannik misissuineri apeqquutit kulturikkut sammisaqartitsinerit eqqarsartaatsikkut peqqissutsimut at-tumassuteqarnerannik (GHQ atorlugu uuttugaq, takuuk 2.3) misissuinissamut periarfissaqalersitsi-sut ilanngunneqarmata, ataqatigiinneq taanna aamma Kommune Qeqertalimmi misissorneqarpoq.

Inerniliussat takutippaat, Kommune Qeqertalimmi peqataasut akornanni ilaquuttaminnik ullut tamaasa imaluunniit sapaatip akunnikkaartumik unnukkut nereqateqartartut 60 %-it peqqissutsiminnik pitsaasumik naliliisut. Ilutigitillugu ilaquuttaminnik qaammatikkaartumik imaluunniit akuttunerusumik unnukkut nereqateqartartut, imaluunniit angerlarsimaffimmini kisimiittut peqqissutsiminnik pitsaasumik namminneq naliliisut ikinnerupput (52 %-it) (paasissutissat takutinneqanngillat).

Kommune Qeqertalimmi peqataasut akornanni kulturikkut tunngasutigut attuumassutillit aamma peqqissutsimik nammineq naliliinerup akornanni pitsaasumik ataqatigiittoqartoq ilimanaateqarpoq. Eqqarsartaatsikkut peqqissutsip aamma kulturikkut sammisaqartitsinernut peqataasarnerit akornanni ataqatigiinneq illuatungaanut sammiveqarsinnaammat maluginiassallugu pingaaruteqarpoq. Imaassinnaavoq kulturikkut sammisaqartitsinernut peqataasarnerit eqqarsartaatsikkut peqqissutsimut pitsaasumik sunniuteqarsinnaasut, kisianni aamma imaassinnaavoq innuttaasup eqqarsartaatsikkut peqqissusiata kulturikkut sammisaqartitsinerit siuarsarlugilluunniit akimmisaartikkai.

5.5. Kulturimut tunngasutigut inuuniarnikkut assigiinngissutinut uuttuutit

Qanoq akulikitsigisumik imaatigut angalasarnermut imaluunniit pinngortitamiittarnermut atatillugu inuuniarnikkut assigiinngissut matuma ataani nassuiarneqarpoq.



*Pigissaarnermut uuttuut inuit ataasiakkaat atortutigit arlalinnik atugassaqaqarnerat naapertorlugu nalilersuineri atornerqarpoq, 0-2 pigissaarnikkut qaffasissutsimi appasinnerpaajulluni, 6-i pigissaarnikkut qaffasissutsimi qaffasinnerpaajulluni.

Takussutissiaq 5.5.1. Kommune Qeqertalimmi sapaatip akunnikkaartumik imaatigut angalasartut imaluunniit pinngortitamiittartut amerlassusiat, pigissaarnermut uuttuummut agguataarlugu. 2018-imi Kalaallit Nunaanni Innuttaasut peqqissusiannik misissuineq. N=329.

Takussutissiaq 5.5.1-imi takuneqarsinnaavoq, Kommune Qeqertalimmi peqataasut sapaatip akunnikkaartumik imaatigut angalasartut imaluunniit pinngortitamiittartut amerlassusiat pigissaarnermut uuttuutit qaffakkiartorerani qaffakkiartulaartoq. Taamaalilluni pigissaannginnerpaat akornanni 42 %-it sapaatip akunnikkaartumik imaatigut angalaarlutilluunniit pinngortitamiittamiittarsimapput, aamma pigissaarnerpaat 52 %-iullutik. Ataqatigiinneq taanna kisitsisitigit qularnaatsuunngilaq,

aamma takutissinnaallugu kikkut soorlu umiatsiaqarnissaminnut akissaqarnersut. Kikkut sapaatip akunnikkaartumik imaatigut angalallutilluunniit pinngortitamiissimanersut nuna tamakkerlugu inooqataanikkut assigiinngissut kisitsitigut qularnaatsoq takuneqarsinnaavoq.

Peqqissutsikkut, timimik aalatitsinikkut aamma nerisaqarnikkut, aamma peqqissutsimut tunngatillugu aarlerinaatinut pissutaasunut tunngatillugu inuuniarnikkut assigiinngitsoqarneratut peqqissutsimut tunngatillugu kulturimut tunngasutigut aamma inuuniarnikkut assigiinngitsoqarpoq.

6 Eqikkaaneq aamma naggasiineq

2018-imi Kalaallit Nunaanni Innuttaasut peqqissusiannik misissuineq 2019-imi tamanut saqqummi-
unneqarpoq, nuna tamakkerlugu innuttaasut peqqissusiannik uuttuutunik takussutissiiffiulluni, aam-
mattaq piffissap sivisuup ingerlanerani peqqissutsip ineriartorneranik takutitsilluni (Larsen allallu,
2019). Kommunikkaartumik innuttaasut peqqissusiannik nalunaarusiat uku aqputigalugit najukkani
innuttaasut peqqissusiat itinerusumik sammeqqippavut, kommunimilu atugarissaarneq peqqis-
suserlu killiffissiorlugit.

Ataatsimut isigalugu Kommune Qeqertalimmut kommunikkaartumik innuttaasut peqqissusiannik
nalunaarusiap peqataasut amerlanerpaartaasa pitsaasumik peqqissuseqarnerat takutippaa.
Peqataasut amerlanerpaartaasa peqqissusertik pitsaasutut, eqqarsartaatsimikkut sanngisuumik
peqqissuseqarlutik aamma inuunermik pitsaassusia qaffasissuusoq misigisimallugu nalilerpaat.

Peqataasut amerlasuut sunngiffiminni timiminnik aalatitsinermik aallutaqarput; timimik aala-
titsisarnerup qaffasissusia aasaanerani ukiuuneranilu assigiipjaarpoq, aamma amerlanerpaat isu-
maqarput kommunimi timimik aalatitsitsinissamut periarfissaqarluartoq, imaluunniit periarfissat
naammaginarpuusut.

Kommune Qeqertalimmi peqataasut amerlanngitsut inoqutigiinni amerlavallaartuni najugaqarput.
18-it 30-llu akornanni ukiullit 40 %-ingajaat meeraanermi kinguaassiuutimikkut atornerlugaa-
simapput, 17 %-it inuunermik ilaani imminnut toqoriaraluarsimapput, aamma kommunimi peqataa-
sut 37 %-ii AUDIT atorlugu nassuiarneqartumik ajornartorsiutaasumik imigassamik atuisuullutik.
Peqataasut affai sinnerlugit ullut tamaasa pujortartarput, aamma pujortassaarniarluni kommunimit
ikiusoqarsinnaanersoq amerlanngitsut ilisimavaat. Misissuinerup takutippaa, peqataasut affai sin-
nerlugit pualavallaartut imaluunniit pualavallaarujussuurtut, aamma inuussutissartalinnik naamat-
tunik nerisassaqqannginneq kommunimi amerlanerpaat misigisimanngikkaat. Naggasiutigalugu
kommunikkaartumik innuttaasut peqqissusiannik nalunaarusiap takutippaa, kommunimi peqataasut
55-it sinnerlugit ukiullit amerlanerpaartaasa naleqartitat soorlu ilaqtat, pinngortitaq aamma kalaa-
limerngit pingaartarigaat.

Kommunini innuttaasut peqqissusiannik nalunaarusiani aammattaq peqqissutsimut tunngatillugu
kommunikkaartumik inooqataanikkut assigiinngissutit qanoq innersut annertuumik sammeneqarput.
Peqataasunut pigissaarnerusunut sanilliussinermi peqataasut pigissaannginnerusut akornanni tul-
liuttumi taaneqartut takuneqarput:

- Peqqissutsiminnik pitsaasumik nammineq naliliisut ikinnerupput
- Naatitartortartut ikinnerupput
- Sunngiffiminni issiaannarnerusartut amerlanerupput
- Ajornartorsiutaasumik imigassamik atuisut amerlanerupput
- Ullut tamaasa pujortartartut amerlanerupput

- Pualavallaarujussuartut ikinnerupput

Pissutsit taakku peqqissumik inuuneqarnissamik kikkut tamarmik assigiimmik periarfissaqarnissaat kommunip sulissutigissagaa pisariaqalersippaat.

Kommune Qeqertalimmi peqataasut nuna tamakkerlugu peqqissutsimut uuttuutit ilaanni immik-kooruteqarput. Peqqissutsimik nammineq naliliinnermut, inuunerup pitsaassusianut aamma eqqarsartaatsikkut peqqissutsimut tunngatillugu annertuumik assigiinngissuteqarnerusoq takuneqarsinnaanngilaq. Akerlianik takuneqarpoq, nunamut tamarmut sanilliullugu Kommune Qeqertalimmi 18-iniit 30-nik ukiullit 18-it inorlugit ukioqarnerminni kinguaassiuutimikkut atornerlugaanermik misigisaqarsimasut amerlassusiat malunnaatilimmik qaffasinnerusoq. Kommune Qeqertalimmi pitsaasut takuneqarpoq nunamut tamarmut sanilliullugu "ajoqutaanngitsumik" imigassamik atuisut amerlassusiat qaffasinnerusoq. Pujortartarnermut tunngatillugu ullut tamaasa pujortartartut amerlasuut, pujortanngisaannarsimasut amerlanngitsut, kisiannili pujortassaarsimasut amerlasuut takuneqarput. Aammattaaq nunamut tamarmut sanilliullugu kommunimi timiminnik aalatitsisartut amerlanerupput, aamma amerlasuut illoqarfigisaminni/nunaqarfigisaminni timimik aalatitsinissamut periarfissaqarluartoq misigisimapput. Ilutigitillugu nunamut tamarmut sanilliullugu Kommune Qeqertalimmi ukiup kingulliup ingerlanerani imaatigut angalasimallutilluunniit pinngortitamiissimasut, aamma namminneq pisaaminnik nerisimasut amerlanerupput.

Innuttaasut peqqissusiannik misissuisarneq innuttaasunut aamma kommunimut qaninnerulissaaq

Ukiut ingerlanerini peqqissutsimik ilisimatusarnerpassuarni misissuinernik ineriartortitsinerit, kiisalu misissuereernerup kingorna inerniliussanik suliaqarnerit aamma ilisimasat nutaat tunngavigalugit atuutilersitsisarnerit innuttaasunik, sumiiffinnik aamma kommuninik akuutitsiffiunngitsumik ingerlanneqartarsimapput. Tamanna Innuttaasut Peqqissusiannik Ilisimatusarfimmit allanngortinneqar-suppoq, aamma taamaattumik angorusutaq tassaavoq siunissami innuttaasut peqqissusiannik misissuisarnissanut, sulii Peqqissutsimut Naalakkersuisoqarfik sinnerlugu ingerlanneqartartussanut, tunngatillugu kommuninik, aamma taamatut illoqarfinni aamma nunaqarfinni innuttaasunik qanimut oqaloqateqartarnissaq. Suleqatigiinneq taanna Peqqissutsimut Naalakkersuisoqarfik, sulii ukiut 4-6-ikkaarlugit nuna tamakkerlugu misissuinerit ingerlanneqartarnissaannik qitiusumik akisussaasusooq, qanimut suleqatigalugu ineriartortinneqassaaq.

Innuttaasut peqqissutsimikkut unammilligassaasa annertuut nassarinissaannut aamma ukiorpas-suit ingerlanerini ineriartornerup malinnaaffiginissaanut innuttaasut peqqissusiannik misissuisarne-rit ukiorpassuannngortuni pingaarutilimmik atortuusimasut, suulli kommunini ataasiakkaani aamma illoqarfinni nunaqarfinnilu atugarissaarnermut aamma peqqissutsimut siuarsaataasinnaanersut pil-lugit annikitsuinnarmik uppersaataaallutillu ilisimasatigut tapertaasimallutik. Tamatuma al-lanngortinneqarnissaa kissaatigaarput, taamaalillugu kalaallit pingaarnertut naleqartitaat, soorlu pinngortitaq, ataatsimoorneq, ilaqqat aamma atassuteqarfiit, kalaalimerngit aamma uuttuutit ata-atsimut tamakkerlutik timikkut, tarnikkut aamma anersaakkut peqqissutsimik pilersitsisut aamma ilanngussinnaajumallugit.

Taamaattumik innuttaasut peqqissusiannik misissuinissap tulluuttup, 2024-mi ingerlanneqartussatut pilersaarutigineqartup, pinnginnerani kommunimi innuttaasut, illoqarfinni nunaqarfinnilu

aalajangiisartut, nunap ilaani qitiusumik peqqinnissaqarfik, kommuni, peqatigiiffiit aamma kommuni attuumassutillit pingaarutilimmik inissisimasut allat oqaloqatiginiarlugit Innuttaasut Peqqissusiannik Ilisimatusarfik immikkut ittumik iliuuseqarniarpoq. Siunertaq tassaavoq, najukkamut tunngatamik kiisalu najukkami nukittuffiit aamma naleqartitat, kommunip illoqarfiini nunaqarfiinilu ilisarnaataasut, sammineqarnissaat siunertaralugu imarisassaanik aamma sammineqartussanik oqaluuserinninnissaq. Kalaallit Nunaanni Innuttaasut peqqissusiannik misissuineq innuttaasut aamma taamatut kommunip misissuinerissagaa, aamma misissuinermi ilisimalikkat innuttaasunut kommunimullu iluaqutaanissaat pingaaruteqarpoq.

7 Najoqutut

- Bjerregaard, P., Dahl-Petersen, I. K., & Larsen, C. V. L. (2018). Measuring social inequality in health amongst indigenous peoples in the Arctic. A comparison of different indicators of social disparity among the Inuit in Greenland. *SSM - population health*, 6, 149-157. doi:10.1016/j.ssmph.2018.08.010
- Bjerregaard, P., & Larsen, C. V. L. (2015). Time trend by region of suicides and suicidal thoughts among Greenland Inuit. *International journal of circumpolar health*, 74, 26053-26053. doi:10.3402/ijch.v74.26053
- Dahl-Petersen, I., Larsen, C., Nielsen, N., Jørgensen, M., & Bjerregaard, P. (2016). Befolkningsundersøgelsen i Grønland 2014. *Levevilkår, livsstil og helbred. National Institute of Public Health, University of Southern Denmark*.
- Departementet for Sundhed. (2015). *Handleplan for fysisk aktivitet 2015-2019*. Retrieved from https://www.peqqik.gl/-/media/Files/Publikationer/Rapporter_og_redegoerelser/2015/Handleplan_Fysisk_Aktivitet/Handleplan_fysisk_aktivitet_2015_2019.pdf?la=da-DK
- Diderichsen, F., Andersen, I., & Manuel, C. (2011). *Ulighed i sundhed*. Retrieved from Medicinsk sociologi–sociale fak:
- Goldberg, D. P., Gater, R., Sartorius, N., Ustun, T. B., Piccinelli, M., Gureje, O., & Rutter, C. (1997). The validity of two versions of the GHQ in the WHO study of mental illness in general health care. *Psychological Medicine*, 27(1), 191-197. doi:10.1017/S0033291796004242
- Hansen, C. B., Larsen, C. V., Bjerregaard, P., & Riva, M. (2020). The effect of household crowding and composition on health in an Inuit cohort in Greenland. *Scandinavian Journal of Public Health*, 1403494820929496. doi:10.1177/1403494820929496
- Healey, G. A., Cueva, K., Stoor, J. P. A., Larsen, C. V., Rink, E., Kanayurak, N., . . . Hiratsuka, V. Y. (2019). Exploring the term “resilience” in Arctic health and well-being using a sharing circle as a community-centered approach: Insights from a conference workshop. 8(2), 45.
- Idler, E. L., & Benyamini, Y. (1997). Self-rated health and mortality: a review of twenty-seven community studies. (0022-1465 (Print)).
- Ingemann, C., Beck, A., & Larsen, C. V. L. (2019). *Kortlægning af rygestoptilbud*. Retrieved from https://www.sdu.dk/da/sif/rapporter/2019/kortlaegning_af_rygestoptilbud
- Ingemann, C., & Larsen, C. V. L. (2018). *A scoping review: Well-being among indigenous children and youth in the Arctic—with a focus on Sami and Greenland Inuit (9289353864)*. Retrieved from Copenhagen:
- Jacob, K. S., Bhugra, D. F., & Mann, A. H. (1997). The validation of the 12-item General Health Questionnaire among ethnic Indian women living in the United Kingdom. (0033-2917 (Print)).
- Larsen, C. V. L., Hansen, C. B., Ingemann, C., Sørensen, I. K., Jørgensen, M. E., Olesen, I., (2019). *Befolkningsundersøgelsen i Grønland 2018 - Levevilkår, livsstil og helbred*. Retrieved from København:
- Loring, B., & Robertson, A. (2014). Obesity and inequities. Guidance for addressing inequities in overweight and obesity.
- MacDonald, J., Ford, J., Willox, A., & Ross, N. (2013). A review of protective factors and causal mechanisms that enhance the mental health of Indigenous Circumpolar youth. *International journal of circumpolar health*, 72, 21775-21775. doi:10.3402/ijch.v72i0.21775

- Niclasen, B. (2019). *HBSC Greenland - Data from Health behavior among Schoolaged Children 2018*. Retrieved from https://www.sdu.dk/da/sif/rapporter/2019/hbsc_greenland
- Ottendahl, C. B., Bjerregaard, P., Svartá, D. L., Sørensen, I. K., Olesen, I., Nielsen, M. S., & L., L. C. V. (2021). *Mental sundhed og helbred blandt 15-34-årige i Grønland - Betydningen af opvækstvilkår, beskyttende faktorer og risikofaktorer*. Retrieved from København: https://www.sdu.dk/da/sif/rapporter/2021/mental_sundhed_unge_groenland_dk
- Riva, M., Larsen, C. V. L., & Bjerregaard, P. (2014). Household crowding and psychosocial health among Inuit in Greenland. (1661-8564 (Electronic)).
- Saunders, J. B., Aasland, O. G., Babor, T. F., De La Fuente, J. R., & Grant, M. (1993). Development of the Alcohol Use Disorders Identification Test (AUDIT): WHO Collaborative Project on Early Detection of Persons with Harmful Alcohol Consumption-II. *Addiction*, 88(6), 791-804. doi:10.1111/j.1360-0443.1993.tb02093.x
- Styrelsen for forebyggelse og sociale forhold. (2019). *Killiliisa - Lad os sætte grænser. Årsrapport 2019*. Retrieved from <https://naalakkersuisut.gl/~media/Nanoq/Files/Publications/Familie%20og%20Justits/DK/Killiliisa%20Arssrapport%202019%20DA%20web.pdf>
- Sundhedsstyrelsen. (2020). *Livskvalitet - Notatserie om overgangen til livet uden for arbejdsmarkedet*. Retrieved from https://www.sst.dk/-/media/Udgivelser/2020/AEldre-overgang-notatserie-og-VIVE-rapport/1_-_Livskvalitet.ashx?la=da&hash=11F0A16C1B2D88C0D7C2EE6356D80C5F89EFE846
- Sundhedsstyrelsen. (2021). Mental sundhed. Retrieved from <https://www.sst.dk/da/viden/mental-sundhed>
- WHO. (2021). Social determinants of health. Retrieved from https://www.who.int/health-topics/social-determinants-of-health#tab=tab_1

8 Ilanngussaq

Kalaallit Nunaanni Innuttaasut peqqissusiannik misissuineq 2018

2018-imi Kalaallit Nunaanni Innuttaasut peqqissusiannik misissuineq tassaavoq inuusuttunik aamma inersimasunik Kalaallit Nunaanni najugalinnik misissuineq, Namminersorlutik Oqartussat sinnerlugit Steno Diabetes Center Copenhagen suleqatigalugu Statens Institut for Folkesundhedim it ingerlanneqartoq. Siunertarineqartoq pingaarneq tassaavoq innuttaasut akornanni peqqissutsip aamma napparsimasarnerup nassuiaateqarfigineratigut 2018-imi innuttaasut peqqissusiat killiffissussallugu, kiisalu siusinnerusukkut 1993-1994-imi, 1999-2001-imi, 2005-2010-mi aamma 2014-imi innuttaasut peqqissusiannik misissuisarnerit inerniliussat sanilliunnerisigut ukiut ingerlaneranni peqqissutsip aamma napparsimasarnerup malinnaaffiginissaa.

Misissuinermit pingaarnertut sammineqartut tassaapput Kalaallit Nunaanni innuttaasut peqqissusiannut uuttuutit, aamma Inuuneritta II-mi (Kalaallit Nunaanni Innuttaasut peqqissuunissaannik suli niut 2013-2019) suliassaqarfiit ilaatinneqartut: Nerisaqarneq, pujortartarneq, imigassaq aamma ikiaroorartoq kiisalu timimik aalatitsineq. Pingaarnertut misissorneqarput inuiaqatigiinni inuiaqatigiit katitigaanerit, peqqissutsikkut nunap ilaani aamma inuuniarnikkut allanngorarnerit, napparsimalernissamut aarlerinaatinut pissutaasut, inuuniarnikkut atukkat, eqqarsartaatsikkut peqqissuseq aamma napparsimasarnerit (Larsen allallu, 2019). Innuttaasut peqqissusiannik siusinnerusukkut misissuisarnerit 2014-imi Kalaallit Nunaanni Innuttaasut peqqissusiannik misissuineq pilugu nalunaarusiami nassuiarneqarput (Dahl-Petersen allallu, 2016).

Paasissutissanik katersuineq 2017-imi aggustimiit 2019-imi januaarip tungaanut qaammatit 18-it sinnerlugit ingerlanneqarpoq, aamma sumiiffinni ilaatigut atuafinni katersortarfinnilu ingerlanneqarluni. Tamatuma saniatigut 2016-imi aggustimi septembarimilu piareersaataasumik Qaanaami misissuinermit paasissutissat katersorneqartut 2018-imi Innuttaasut peqqissusiannik misissuinermit paasissutissanut tamakkiisunut ilanngunneqarput. Illoqarfinnut angalanerit timmisartumik ingerlanneqarput, aamma angallat Kisaq nunaqarfinnut katillugit arfineq-pingasunut angalanernut marlunnut atorneqarluni. Paasissutissat suleqatigiinnit, nakkutilliisumik, apersuisunik sungiusarsimasunik pingasunik, aaviisartunik marlunnik aamma misissuinermit ikiortimik ataatsimik inuttalimmit, katersorneqarput. Tamatuma saniatigut illoqarfinni aamma nunaqarfinni amerlanerpaani sumiiffimmi najugalimmik apersuinermit aamma peqataasunik aggersaanermit ikiorteqarpoq. Peqataasut toqqaanerit naapertorlugu apersuinerit kalaallisut imaluunniit danskisut ingerlanneqarput. Katillugit 98%-ii kalaallisut ingerlanneqarput. Aaviisartut aamma misissuiffimmi aammik misissuinermit suliaqartarput, taakku misissugassatut Danmarkimut (Steno Diabetes Center Copenhagenimut) nassiunneqannginnerini. 2018-imi Innuttaasut peqqissusiannik misissuineq pillugu paasissutissat amerlanerusut nalunaarusiami *Kalaallit Nunaanni innuttaasut peqqissusaannik misissuisitsineq 2018 – Inuunermi atugassarititaasut, inooriaaseq peqqissuserlu* (Larsen allallu, 2019) takuneqarsinnaapput.

Kisitsisinik misissueqqissaarneq aamma paasissutissanik pingaarnersiulluni agguaqatigiissitsineq

Kommunini tamani, Kommuneqarfik Sermersooq kisiat pinnagu, illoqarfinnit nunaqarfinniillu peqataasoqarpoq, peqataasulli agguataarsimanerat illoqarfinni nunaqarfinnilu innuttaasut agguataarsimanerannut assigiinngissinnaapput. Taamaattumik kommuninut tunngatillugu peqqissuseq erseqqissumik takutinniarlugu pingaarnersiulluni agguaqatigiissitsisoqarpoq. Tassa imaappoq, kommunimi nunaqarfinni peqataasut nunaqarfimmi inuttussutsimut sanilliullugu procentinngorlugu qaffasinneruppat, nunaqarfinnit peqataasut amerlassusiat misissueqqissaarnermi ilanngarneqasapput. Taamaattumik Kommune Qeqertalimmi inerniliussat kommunimut tamarmut atuupput, soorluttaaq kommuninut allanut tamanut, Kommuneqarfik Sermersooq kisiat pinnagu, tamanna atuuttoq, Kommuneqarfik Sermersooq Kitaanut inerniliussat Nuummuk kisimi tunngallutik, aamma Kommuneqarfik Sermersooq Tunumi inerniliussat Tasiilamut kisimi tunngallutik. Tamanna Kommuneqarfik Sermersuup nunaqarfiini apersuisoqannginneranik pissuteqarpoq.

Pingaarnersiulluni agguaqatigiissitsinerit marlungorlugit suliarineqarput. Pingaarnersiulluni agguaqatigiissitsineq ataaseq kommunimi kisitsisinik misissueqqissaarnermut, aamma pingaarnersiulluni agguaqatigiissitsineq ataaseq nunamut tamarmut, ilaatigut kommunini kisitsisit nuna tamakkerlugu kisitsisinut sanilliunneqarmata. Kommuninut tunngatillugu paasissutissat suaassutsinut, ukiunut aamma peqataasut nunaqarfinni aamma illoqarfinni najugaqarnerannut tunngatillugu agguataarnerannut pingaarnersiorneqarput, aamma nuna tamakkerlugu inerniliussani peqataasut procentiisa suaassutsinut, ukiunut aamma najugaannut tunngatillugu allanngornerat eqqarsaatigineqarluni, uuttuutitut taakkununga tunngatillugu 2018-imi innuttaasut tamarmik katitigaannerannut paasissutissat pingaarnersiornerisigut. Misissueqqissaarnerit suaassutsimut, ukiuinut imaluunniit nunami sumiinnerannut agguataarneqarsimappata uuttuutitut taakkununga pingaarnersiulluni agguaqatigiissitsisoqarsimassanngilaq.

Misissueqqissaarnerit kisitsisitigut naatsorsueqqissaarnermut programmi SPSS v. 25.0 imaluunniit qaffasinnerusoq atorlugu suliarineqarput. Paasissutissat kisitsisitigut misiliutit pisariisut (chi-2 tests) atorlugit suliarineqarput, kisitsisitigut qularnaatsuunngitsaq p-værdimik nalunaarneqarluni. P-værdip kisitsisitigut qularnaatsaq kisiat takutipaa, assigiinngissutitut takuneqartut naleqquttuunersut imaluunniit soqutiginaateqarnerisut pinnagu. Nalunaarusiami inerniliussat kisitsisitigut qularnaatsutut taaneqartut tassaapput 0,05-imik imaluunniit annikinnerusumik p-værdillit.



Syddansk Universitet

Telefon: +45 6550 7777
sdu@sdu.dk
www.sdu.dk

Indsæt co-branding logo 2

Indsæt co-branding logo 1