

Heidi Amalie Rosendahl Jensen  
Anne Illemann Christensen  
Ola Ekholm  
Michael Davidsen  
Knud Juel

Statens  
Institut  
for  
**Folkesundhed**

# Illegale stoffer

Resultater fra Sundheds- og sygeligheds-  
undersøgelsen 2013



**Illegale stoffer**  
**Resultater fra Sundheds- og sygelighedsundersøgelsen 2013**

Heidi Amalie Rosendahl Jensen  
Anne Illemann Christensen  
Ola Ekholm  
Michael Davidsen  
Knud Juel

Copyright © 2015  
Statens Institut for Folkesundhed,  
Syddansk Universitet

Grafisk design: Trefold

Uddrag, herunder figurer og tabeller, er tilladt mod tydelig gengivelse. Skrifter, der omtaler, anmelder, citerer eller henviser til nærværende publikation, bedes sendt til Statens Institut for Folkesundhed, Syddansk Universitet.

Elektronisk udgave: ISBN 978-87-7899-321-2

Statens Institut for Folkesundhed,  
Syddansk Universitet  
Øster Farimagsgade 5A, 2. sal  
1353 København K  
[www.si-folkesundhed.dk](http://www.si-folkesundhed.dk)

Rapporten kan downloades fra  
[www.si-folkesundhed.dk](http://www.si-folkesundhed.dk)

# Illegale stoffer

Debut med illegale stoffer sker typisk i teenagealderen, hvor det er relativt udbredt at eksperimentere med adfærd og livsstil (1). Det er blevet vist, at unge, der eksperimenterer med stoffer, også har et stort forbrug af alkohol og cigaretter (1). Undersøgelser dokumenterer, at det eksperimentelle brug af illegale stoffer top- per i aldersgruppen 16-19 år, og at meget få prøver stoffer første gang efter 20-årsalderen. De unge udgør derfor en særlig risikogruppe, både på grund af risikoen for akutte helbreds- mæssige konsekvenser og fordi eksperimenter med stoffer med tiden kan udvikle sig til et egentligt misbrug (2). Dog stopper de fleste brugen efter ungdomsårene (3). Hash er langt det mest udbredte illegale stof blandt unge, og næsten alle, der har prøvet andre stoffer end hash, har også prøvet hash (1).

Ud fra et sundhedsmæssigt perspektiv er det relevant at skelne mellem forskellige for- brugsmønstre inden for illegale stoffer, fra eksperimentelt brug til egentlig afhængighed (2). Brug af illegale stoffer kan have akutte helbreds mæssige konsekvenser, såsom forgif- ning, ulykker eller psykoser. Et længerevaren- de misbrug kan desuden resultere i pådragelse af infektioner og smitsomme sygdomme efter injektion, herunder hepatitis og HIV, samt ud- vikling af egentlig afhængighed (2, 4). Ligeledes er der en klar sammenhæng mellem brugen af illegale stoffer og psykiske lidelser, idet om- kring 1 ud af 4 stofmisbrugere tidligere har modtaget psykiatrisk behandling (2). Stofmis- brugere er herudover en marginaliseret gruppe bolig mæssigt, socialt og økonomisk, hvilket yderligere påvirker den generelle sundhedstil- stand (4).

Undersøgelser viser, at der siden 2001 er sket en stigning i det skønnede antal af stofmisbru- gere i Danmark (3). I 2009 blev antallet af stof- misbrugere anslået til at være omkring 33.000, hvoraf knap 11.000 alene skønnes at være

hashmisbrugere. I 2011 var knap 16.200 i be- handling for stofmisbrug.

Ifølge Dødsårsagsregistret har forekomsten af stofmisbrugsrelaterede dødsfald i Danmark været nogenlunde konstant de senere år og ligget på omkring 250 dødsfald årligt, dog fra- regnet en stigning til godt 300 dødsfald i 2011. Herefter er forekomsten igen faldet til det tidli- gere niveau (3). Dødsfald som følge af skadeligt brug af stoffer eller afhængighed samt stofpsy- koser og forgiftninger er medtaget i Dødsår- sagsregistrets opgørelser, mens dødsfald som følge af trafikulykker eller andre ulykker, hvor illegale stoffer var medvirkende årsager, ikke er medregnet. Mænd tegner sig for ca. 70 % af de stofmisbrugsrelaterede dødsfald i Danmark, hvoraf langt de fleste (91 %) skyldes forgiftnin- ger (3).

Selvom der ikke er sket de store ændringer i forekomsten af stofrelaterede dødsfald i Dan- mark i løbet af de senere år, bliver der registre- ret flere forgiftninger på landets akutmodtagel- ser. Antallet af registrerede forgiftninger som følge af brug af illegale stoffer toppede indtil videre i 2013 med godt 2.000 henvendelser (3). Stigningen ses især blandt personer over 30 år, som typisk bliver forgiftet af opioider eller blanding af flere stoffer. Blandt de yngre ses der oftest forgiftninger på grund af hash eller centralstimulerende stoffer (3).

Sammenlignet med andre europæiske lande er andelen af voksne i Danmark, der nogensinde har prøvet hash, blandt de største sammen med Frankrig, Spanien og Storbritannien (5). Ser man på brugen af hash inden for det seneste år, ligger Danmark også over EU-gennemsnittet, mens de største andele ses i Tjekkiet, Frankrig og Spanien. Andelen af danskere, der nogen- sinde har brugt amfetamin, ligger også over EU- gennemsnittet, mens andelen, der har brugt kokain, nogenlunde ligger på det gennemsnitli-

ge, europæiske forbrug (5). Det skal understreges, at disse sammenligninger skal tolkes med forsigtighed, idet der er stor variation i dataindsamlingsmetoder og stikprøvestørrelser mellem landene.

I nærværende rapport er befolkningens brug af illegale stoffer målt ved selvrapportering fra et repræsentativt udsnit af den danske befolkning. Spørgsmål om brugen af illegale stoffer er indgået i Sundheds- og sygelighedsundersøgelserne i 2000, 2005, 2010 og 2013 og

belyser brugen af en lang række stoffer (hash samt de hårde stoffer kokain, amfetamin, ecstasy, psilocybinsvampe, heroin, LSD og andre lignende stoffer). I 2013 er der yderligere blevet spurgt til brugen af ketamin og GHB (fantasy). Svarpersonerne blev bedt om at angive, om de havde brugt det pågældende stof, og i givet fald om det var inden for den seneste måned, inden for det seneste år eller tidligere.

**Tabel 1.** Brug af illegale stoffer blandt mænd og kvinder (16-64 år). 2013. Procent

	Mænd			Kvinder		
	Inden for den seneste måned	Inden for det seneste år	Nogensinde	Inden for den seneste måned	Inden for det seneste år	Nogensinde
Hash	5,0	10,9	45,0	2,2	6,1	31,6
Kokain	0,7	2,0	9,8	0,3	0,7	3,7
Amfetamin	0,5	1,3	11,9	0,2	0,5	4,3
Ecstasy	0,2	0,5	4,8	0,0	0,1	1,4
Psilocybinsvampe	0,1	0,5	5,4	0,0	0,1	1,8
Heroin	0,1	0,3	1,1	0,1	0,1	0,5
LSD	0,1	0,3	2,8	0,0	0,0	0,8
Ketamin	0,1	0,3	1,4	0,0	0,1	0,3
GHB (fantasy)	0,0	0,1	0,7	0,0	0,1	0,3
Andre stoffer end ovenstående	0,4	0,8	2,9	0,1	0,3	1,4

*Sundheds- og sygelighedsundersøgelsen 2013*

I Tabel 1 ses det, at 45,0 % af mændene og 31,6 % af kvinderne i aldersgruppen 16-64 år oplyser, at de nogensinde har brugt hash. Blandt mænd har 11,9 % nogensinde brugt amfetamin, mens 9,8 % nogensinde har brugt kokain.

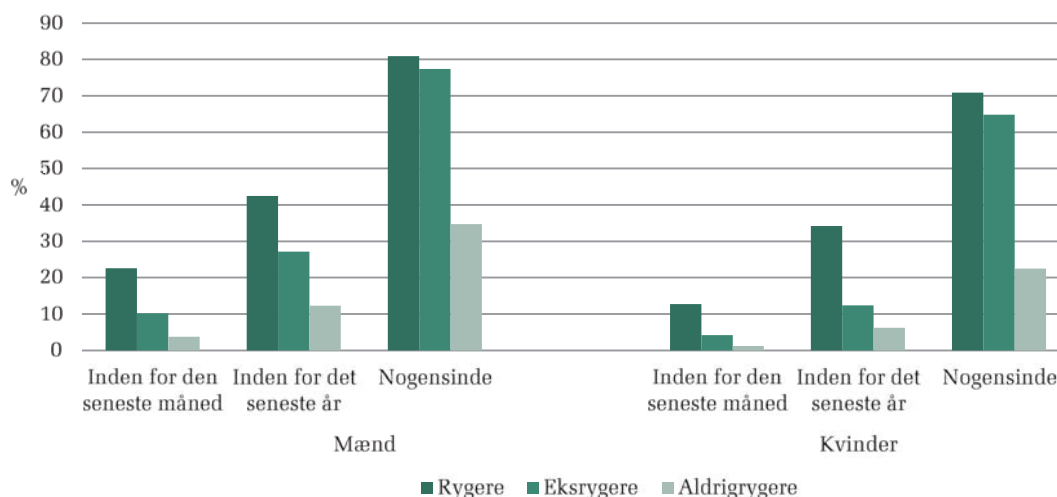
I perioden 2000 til 2013 er andelen blandt de 16-64-årige, der har brugt illegale stoffer inden for det seneste år, overordnet set uændret både for mænd og kvinder (Tabel 2). Eneste undtagelse herfra er hash, hvor der blandt begge køn er sket en stigning i perioden.

**Tabel 2.** Andel blandt 16-64-årige, der har brugt illegale stoffer inden for det seneste år i 2000, 2005, 2010 og 2013. Procent

	2000	2005	2010	2013
<b>Mænd</b>				
Hash	9,2	7,7	9,1	10,9
Kokain	1,4	2,0	2,3	2,0
Amfetamin	2,0	1,3	1,6	1,3
Ecstasy	0,6	0,6	0,6	0,5
Psilocybinsvampe	1,0	0,5	0,6	0,5
Heroin	0,1	0,2	0,4	0,3
LSD	0,2	0,1	0,3	0,3
Andre stoffer end ovenstående	0,9	0,1	0,7	1,0
<b>Kvinder</b>				
Hash	4,0	3,9	4,4	6,1
Kokain	0,5	0,4	0,4	0,7
Amfetamin	0,6	0,4	0,4	0,5
Ecstasy	0,3	0,1	0,2	0,1
Psilocybinsvampe	0,2	0,1	0,1	0,1
Heroin	0,1	0,1	0,0	0,1
LSD	0,1	0,1	0,0	0,0
Andre stoffer end ovenstående	0,3	0,2	0,3	0,4

*Sundheds- og sygelighedsundersøgelserne*

**Figur 1.** Andel blandt 16-34-årige, der har brugt hash, opdelt på rygevaner. 2013. Procent



*Sundheds- og sygelighedsundersøgelsen 2013*

Figur 1 viser andelen blandt 16-34-årige, der har brugt hash, opdelt på rygevaner. Både blandt mænd og kvinder ses der en tydelig sammenhæng mellem rygevaner og brugen af hash. Blandt mænd, der ryger, har 80,9 % nogensinde brugt hash, mens det kun gælder for 34,7 % blandt mænd, der aldrig har røget. Tilsvarende for kvinder ses det, at blandt dem, der ryger, har 70,9 % også nogensinde brugt hash mod 22,5 % blandt kvinder, der aldrig har røget.

For en beskrivelse af undersøgelsens baggrund, formål, materiale og metode henvises der til rapporten "Materiale og metode. Sundheds- og Sygelighedsundersøgelsen 2013" (6).

I de efterfølgende opslagstabeller (Tabel 3 og Tabel 4) gives der en detaljeret beskrivelse af andelen, der har brugt henholdsvis hash og andre illegale stoffer end hash (hårde stoffer) inden for det seneste år.

## Referencer

1. Sundhedsstyrelsen. National sundhedsprofil unge 2011. København: Sundhedsstyrelsen, 2011.
2. Kjølner M, Sindballe A-M. Euforiserende stoffer. I: Kjølner M, Juel K, Kamper-Jørgensen F, red. Folkesundhedsrapporten Danmark 2007. København: Statens Institut for Folkesundhed, Syddansk Universitet, 2007.
3. Sundhedsstyrelsen. Narkotikasituationen i Danmark 2014. København: Sundhedsstyrelsen, 2014.
4. Juel K, Sørensen J, Brønnum-Hansen H. Risikofaktorer og folkesundhed i Danmark. København: Statens Institut for Folkesundhed, 2006.
5. Det Europæiske Overvågningscenter for Narkotika og Narkotikamisbrug. Europæisk narkotikarapport - Tendenser og udvikling. Lissabon: Det Europæiske Overvågningscenter for Narkotika og Narkotikamisbrug, 2015.
6. Ekholm O, Christensen AI, Davidsen M, Juel K. Materiale og metode. Sundheds- og sygelighedsundersøgelsen 2013. København: Statens Institut for Folkesundhed, 2015.

**Tabel 3.** Andel blandt 16-64-årige, der har brugt hash inden for det seneste år

	Procent	OR	95 % sikkerhedsgrænser	Antal svarpersoner
<b>År</b>				
2000	6,5	0,80	(0,71;0,90)	11.694
2005	5,7	0,78	(0,68;0,90)	8.691
2010	6,8	0,78	(0,69;0,88)	11.288
2013	8,5	1		10.091
<b>Mænd</b>				
16-24 år	27,7	8,99	(6,13;13,2)	729
25-34 år	17,0	4,82	(3,21;7,24)	634
35-44 år	6,7	1,68	(1,07;2,66)	824
45-54 år	4,1	1		1.084
55-64 år	2,2	0,54	(0,31;0,94)	1.249
Alle mænd	10,9			4.520
<b>Kvinder</b>				
16-24 år	21,5	14,04	(8,59;22,9)	923
25-34 år	6,4	3,49	(2,00;6,07)	787
35-44 år	2,4	1,25	(0,65;2,40)	1.116
45-54 år	1,9	1		1.396
55-64 år	0,6	0,30	(0,12;0,78)	1.349
Alle kvinder	6,1			5.571
<b>Uddannelse</b>				
Under uddannelse	23,5			1.189
Grundskole	4,6	0,97	(0,48;1,94)	482
Kort uddannelse	7,0	1,27	(0,91;1,78)	3.669
Kort videregående uddannelse	5,6	0,90	(0,53;1,52)	767
Mellemlang videregående uddannelse	4,7	1		2.170
Lang videregående uddannelse	6,4	1,15	(0,77;1,72)	1.235
Anden uddannelse	6,5	1,27	(0,64;2,54)	326
<b>Erhvervsmæssig stilling</b>				
Beskæftiget	5,1	1		6.760
Arbejdsløs	12,2	1,86	(1,10;3,13)	507
Førtidspensionist	4,6	1,96	(1,11;3,46)	430
Andre uden for arbejdsmarkedet	13,0	3,00	(1,87;4,81)	352
Efterlønsmodtager	0,2			509
<b>Samlivsstatus</b>				
Gift	1,9	1		5.426
Samlevende	8,9	2,53	(1,84;3,48)	1.562
Enlig (separeret, skilt)	5,8	4,29	(2,65;6,94)	554
Enlig (enkestand)	0,0			98
Enlig (ugift)	20,0	4,73	(3,48;6,44)	2.451
<b>Etnisk baggrund</b>				
Dansk	8,6	1		9.408
Anden vestlig	12,0	1,49	(0,97;2,28)	303
Ikke-vestlig	5,4	0,46	(0,27;0,77)	380
<b>Region</b>				
Hovedstaden	12,0	1,68	(1,45;1,95)	3.005
Sjælland	6,7	0,96	(0,76;1,21)	1.309
Syddanmark	7,0	0,87	(0,73;1,05)	2.248
Midtjylland	7,3	0,88	(0,74;1,05)	2.452
Nordjylland	6,4	0,81	(0,63;1,05)	1.077

Sundheds- og sygelighedsundersøgelserne

## Brug af hash

**Køn og alder:** I alt angiver 8,5 % af de 16-64-årige i 2013, at de har brugt hash inden for det seneste år. Der ses en markant kønsforskel i denne andel, idet det gælder for 10,9 % blandt mænd og 6,1 % blandt kvinder. For begge køn gælder det, at den største andel ses i aldersgruppen 16-24 år.

**Uddannelse:** Der ses ingen sammenhæng mellem højeste fuldførte uddannelsesniveau og forekomsten af personer, der har brugt hash inden for det seneste år.

**Erhvervmæssig stilling:** Forekomsten af personer, som har brugt hash inden for det seneste år, er højere blandt førtidspensionister, arbejdsløse og andre uden for arbejdsmarkedet end blandt beskæftigede.

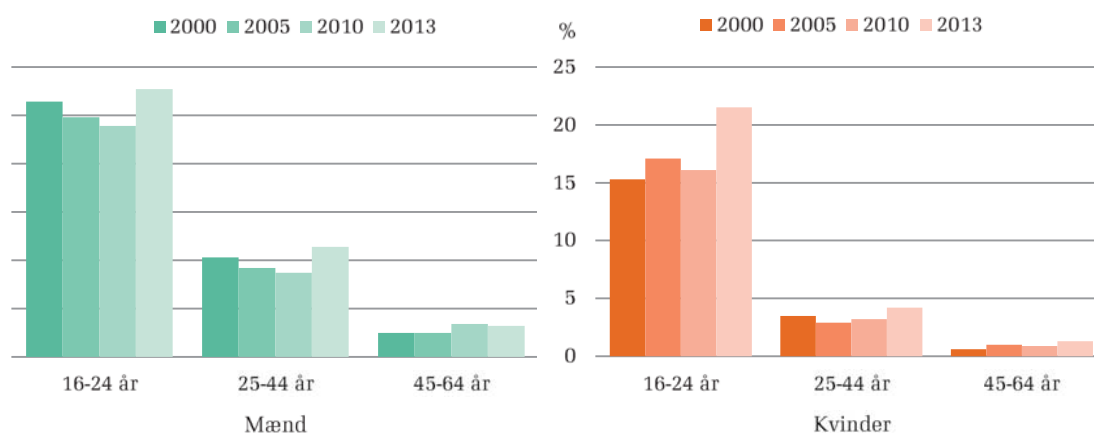
**Samlivsstatus:** Forekomsten af personer, som har brugt hash inden for det seneste år, er lavere blandt gifte end blandt samlevende og enlige (separerede, skilte samt ugifte).

**Etnisk baggrund:** Der er en lavere forekomst af personer med en ikke-vestlig baggrund (5,4 %), der angiver, at de har brugt hash inden for det seneste år i sammenlignet med personer med dansk baggrund (8,6 %).

**Region:** Sammenlignet med landsgennemsnittet ses der en højere forekomst af personer, der har brugt hash inden for det seneste år, i Region Hovedstaden.

**Udvikling:** I perioden 2000 til 2010 har andelen af personer, som har brugt hash inden for det seneste år, været nogenlunde konstant. Fra 2010 til 2013 ses en stigning. I Figur 2 vises udviklingen i andelen blandt mænd og kvinder i forskellige aldersgrupper. Det ses, at andelen har været nogenlunde konstant i alle aldersgrupper i perioden 2000 til 2010. Mens denne tendens er fortsat frem til 2013 blandt de 45-64-årige, er der i samme periode sket en stigning i aldersgrupperne 16-24 år og 25-44 år blandt begge køn, dog mest markant blandt de 16-24-årige kvinder.

**Figur 2.** Andel blandt 16-64-årige, der har brugt hash inden for det seneste år. 2000-2013. Procent



*Sundheds- og sygelighedsundersøgelserne*

**Tabel 4.** Andel blandt 16-64-årige, der har brugt andre illegale stoffer end hash inden for det seneste år

	Procent	OR	95 % sikkerhedsgrænser	Antal svarpersoner
<b>År</b>				
2000	2,4	1,26	(1,01;1,58)	11.502
2005	1,7	1,00	(0,77;1,31)	8.610
2010	2,0	0,97	(0,76;1,24)	11.217
2013	2,1	1		9.832
<b>Mænd</b>				
16-24 år	6,5	5,42	(2,65;11,0)	711
25-34 år	5,3	4,36	(2,06;9,19)	625
35-44 år	2,8	2,25	(1,01;5,01)	806
45-54 år	1,3	1		1.049
55-64 år	0,1	0,11	(0,02;0,50)	1.193
Alle mænd	3,1			4.384
<b>Kvinder</b>				
16-24 år	2,3	3,47	(1,14;10,6)	908
25-34 år	2,2	3,33	(1,07;10,4)	767
35-44 år	0,3	0,51	(0,09;2,83)	1.088
45-54 år	0,7	1		1.366
55-64 år	0,2	0,23	(0,04;1,34)	1.319
Alle kvinder	1,1			5.448
<b>Uddannelse</b>				
Under uddannelse	4,1			1.168
Grundskole	2,2	1,88	(0,58;6,13)	471
Kort uddannelse	2,2	1,79	(0,92;3,50)	3.591
Kort videregående uddannelse	2,2	1,39	(0,52;3,71)	744
Mellemlang videregående uddannelse	1,0	1		2.092
Lang videregående uddannelse	0,9	0,70	(0,27;1,78)	1.193
Anden uddannelse	2,9	3,40	(1,16;10,0)	326
<b>Erhvervmæssig stilling</b>				
Beskæftiget	1,4	1		6.589
Arbejdsløs	2,2	0,96	(0,23;4,08)	494
Førtidspensionist	0,8	1,45	(0,43;4,87)	409
Andre uden for arbejdsmarkedet	8,4	7,09	(3,82;13,2)	339
Efterlønsmodtager	0,1			501
<b>Samlivsstatus</b>				
Gift	0,3	1		5.283
Samlevende	2,7	5,67	(2,63;12,2)	1.527
Enlig (separeret, skilt)	2,7	13,24	(5,00;35,0)	534
Enlig (enkestand)	0,0			96
Enlig (ugift)	4,6	9,53	(4,57;19,9)	2.392
<b>Etnisk baggrund</b>				
Dansk	2,0	1		9.159
Anden vestlig	3,8	1,84	(0,88;3,84)	296
Ikke-vestlig	1,7	0,70	(0,27;1,76)	377
<b>Region</b>				
Hovedstaden	3,2	1,77	(1,33;2,37)	2.905
Sjælland	1,4	0,83	(0,51;1,35)	1.279
Syddanmark	1,5	0,85	(0,57;1,27)	2.204
Midtjylland	1,9	1,01	(0,71;1,45)	2.390
Nordjylland	1,4	0,79	(0,47;1,33)	1.054

Sundheds- og sygelighedsundersøgelserne



## Andre illegale stoffer end hash

**Køn og alder:** I alt 2,1 % af de 16-64-årige oplyser i 2013, at de har brugt andre illegale stoffer end hash (kokain, amfetamin, ecstasy, psilocybinsvampe, heroin, LSD og andre lignende stoffer) inden for det seneste år. I alle aldersgrupper er andelen større blandt mænd end blandt kvinder. Blandt begge køn er andelen størst blandt de 16-34-årige og falder herefter overordnet set med alderen.

**Uddannelse:** Der ses en tendens til, at forekomsten af personer, der har brugt hårde stoffer inden for det seneste år, falder med stigende uddannelsesniveau.

**Erhvervsmæssig stilling:** Forekomsten af personer, som har brugt hårde stoffer inden for det seneste år, er markant højere blandt andre uden for arbejdsmarkedet (8,4 %) end blandt beskæftigede (1,4 %).

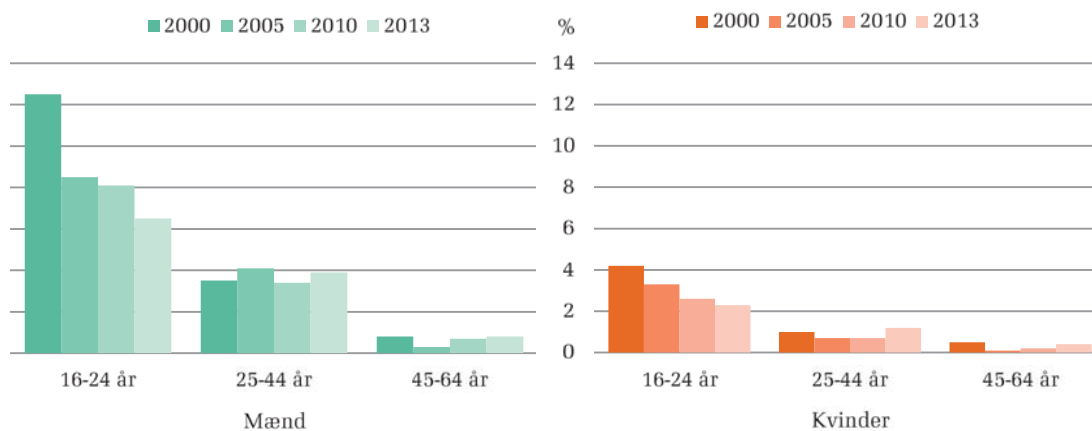
**Samlivsstatus:** Forekomsten af personer, som har brugt hårde stoffer inden for det seneste år, er markant lavere blandt gifte end blandt samlevende og enlige (separerede, skilte samt ugifte).

**Etnisk baggrund:** Der er ingen forskelle i forekomsten af personer, der har brugt hårde stoffer inden for det seneste år, mellem de forskellige etniske grupper.

**Region:** Sammenlignet med landsgennemsnittet ses der en højere forekomst af personer, der har brugt hårde stoffer inden for det seneste år, i Region Hovedstaden.

**Udvikling:** I perioden 2000 til 2013 har andelen af personer, som oplyser at de har brugt hårde stoffer inden for det seneste år, været nogenlunde konstant. I Figur 3 ses udviklingen i andelen, blandt mænd og kvinder i forskellige aldersgrupper. Det fremgår, at andelen er faldet blandt de 16-24-årige i perioden 2000 til 2013. I samme periode har andelen derimod været konstant blandt begge køn i aldersgrupperne 25-44 år og 45-64 år.

**Figur 3.** Andel blandt 16-64-årige, der har brugt andre illegale stoffer end hash inden for det seneste år, 2000-2013. Procent



Sundheds- og sygelighedsundersøgelserne