

Ola Ekholm  
Anne Illemann Christensen  
Michael Davidsen  
Knud Juel

Statens  
Institut  
for  
**Folkesundhed**

# Boligmiljø

Resultater fra Sundheds- og sygelighedsundersøgelsen 2013

## **Boligmiljø. Resultater fra Sundheds- og sygelighedsundersøgelsen 2013**

Ola Ekholm  
Anne Illemann Christensen  
Michael Davidsen  
Knud Juel

Copyright © 2014  
Statens Institut for Folkesundhed,  
Syddansk Universitet

Grafisk design: Trefold

Gengivelse af uddrag, herunder figurer og tabeller, er tilladt mod tydelig gengivelse. Skrifter, der omtaler, anmelder, citerer eller henviser til nærværende publikation, bedes sendt til Statens Institut for Folkesundhed, Syddansk Universitet.

Elektronisk udgave: ISBN 978-87-7899-288-8

Statens Institut for Folkesundhed  
Øster Farimagsgade 5A, 2. sal  
1353 København K  
[www.si-folkesundhed.dk](http://www.si-folkesundhed.dk)

Rapporten kan downloades fra  
[www.si-folkesundhed.dk](http://www.si-folkesundhed.dk)

# Boligmiljø

Danskerne opholder sig en stor del af tiden i deres bolig, og en væsentlig del af miljøpåvirkningerne i det daglige vil derfor stamme fra boligen og dens omgivelser (1). Godt halvdelen af voksne danskere opholder sig mindst 16 timer dagligt i boligen, og godt 90 % er mindst 13 timer dagligt i boligen (2). Kvinder opholder sig i gennemsnit lidt længere i boligen end mænd, og ældre opholder sig i gennemsnit længere tid end yngre.

Boligmiljøet kan, ud over at have betydning for komfort og velvære indendørs, medføre uspecifikke symptomer som hovedpine, slimhindeirritation og træthed samt medvirke til opståen af sygdom. Eksempelvis kan udsættelse for støj være årsag til forhøjet blodtryk og hjerte-kar-sygdomme (3-5). Det antages desuden, at støj kan være medvirkende til mentale sygdomme og indlæringsproblemer (1, 3, 5). Desuden kan fugt i boligen fremme vækst af skimmelsvamp og husstøvmider og dermed give et dårligere indeklima (6). Fugt og skimmelsvamp kan blandt andet give irritation i øjne, næse og øvre

luftveje samt forværre symptomerne hos personer, der i forvejen har astma. I sjældne tilfælde kan personer udvikle allergi over for skimmelsvampe ved at opholde sig i fugtskadede bygninger.

Udsættelse for tobaksforurenede luft er ligeledes et forhold i boligmiljøet, der kan medføre alvorlige helbreds-konsekvenser (fx kræft, hjerte-kar-sygdomme og luftvejssygdomme samt irritation af øjne og slimhinder) (7).

Gener af miljøforhold i boligen inden for de seneste 14 dage er i Sundheds- og sygelighedsundersøgelsen 2013 belyst ved at præsentere svarpersonerne for en række forskellige miljøforhold. De seks specifikke miljøforhold betragtet i denne rapport fremgår af tabel 1. Svarmulighederne var 'Ja, meget generet', 'Ja, lidt generet' og 'Nej'. Årstiden kan have betydning for oplevelsen af gener i boligmiljøet, og det skal i den forbindelse bemærkes, at dataindsamlingen i 2010 og 2013 er gennemført i perioden februar til april. I 2000 og 2005 er data indsamlet løbende gennem et helt år, hvilket kan have betydning for forekomsten af de specifikke gener i boligmiljøet.

**Tabel 1.** Andel, der inden for de seneste 14 dage har været generet af forskellige forhold i boligen. Mænd og kvinder. Procent og antal svarpersoner

	Meget generet	Lidt generet	Nej	I alt	Antal svarpersoner
<b>Mænd</b>					
Lugt af mug	0,5	2,1	97,4	100,0	6.261
Støj fra trafikken	1,3	8,9	89,8	100,0	6.269
Støj fra naboer	2,3	13,0	84,7	100,0	6.271
Lugt fra brændeovne i kvarteret	1,5	8,0	90,5	100,0	6.260
Lugt af tobaksrøg fra nabo/tilstødende boliger	1,2	4,5	94,3	100,0	6.270
Lugt fra andre kendte kilder (fx affald, afløb, gylle)	0,6	7,2	92,2	100,0	6.266
<b>Kvinder</b>					
Lugt af mug	0,7	2,4	96,9	100,0	7.554
Støj fra trafikken	1,1	7,9	91,0	100,0	7.550
Støj fra naboer	2,7	12,6	84,6	100,0	7.559
Lugt fra brændeovne i kvarteret	1,5	7,3	91,2	100,0	7.546
Lugt af tobaksrøg fra nabo/tilstødende boliger	1,2	5,1	93,7	100,0	7.550
Lugt fra andre kendte kilder (fx affald, afløb, gylle)	0,9	7,9	91,2	100,0	7.552

*Sundheds- og sygelighedsundersøgelsen 2013*

Af tabel 1 fremgår det, at støj fra naboer, trafikstøj og lugt fra brændeovne er de gener, der er hyppigst forekommende. Dette gælder både blandt mænd og kvinder. Af tabellen fremgår det endvidere, at 1,2 % af den voksne danske befolkning har været meget generet af tobaksrøg fra nabo/tilstødende boliger inden for de seneste 14 dage. Dette svarer til omkring 55.000 voksne i Danmark.

Gennem Danmarks Statistik er det muligt at få oplysninger om svarpersonernes boligtyper. I tabel 2 er de forskellige miljøforhold fordelt efter boligtype. Generelt er andelen med gener i huse relativ små. Dog ses for denne grup-

pe en relativ stor andel, der angiver at være generet af lugt fra brændeovne. For øvrige kategorier af miljøforhold ses de største andele med gener blandt dem, der bor i lejlighed (etagebolig).

I de efterfølgende opslagstabeller vises mere detaljerede analyser for trafikstøj, nabostøj og lugt fra brændeovne.

Eftersom boligtype er stærkt relateret til de fleste sociodemografiske faktorer, men også til omfanget af gener, har vi valgt at begrænse nogle af opslagstabellerne til bestemte boligtyper.

**Tabel 2.** Andel, der inden for de seneste 14 dage har været generet (lidt eller meget) af en række forhold i boligen fordelt efter boligtype. Procent

	Stuehus/ parcelhus	Række-, kæde- og dobbelthus	Lejlighed	Andet	I alt
Lugt af mug	2,2	2,3	3,9	0,8	2,8
Støj fra trafikken	6,6	5,7	15,6	13,7	9,6
Støj fra naboer	5,8	9,0	32,7	20,2	15,4
Lugt fra brændeovne i kvarteret	12,5	10,1	3,9	7,6	9,1
Lugt af tobaksrøg fra nabo/tilstødende boliger	1,9	3,5	13,9	4,9	6,0
Lugt fra andre kendte kilder (fx affald, afløb, gylle)	7,7	7,3	9,6	8,7	8,3

*Sundheds- og sygelighedsundersøgelsen 2013*

## Referencer

1. Balling H. Miljøet. I: Kjølner M, Juel K, Kamper-Jørgensen F, red. Folkesundhedsrapporten Danmark 2007. København: Statens Institut for Folkesundhed, Syddansk Universitet, 2007.
2. Gunnarsen L, Valbjørn O, Rosdahl N. Anvendelse af boligen og adfærd af betydning for indemiljøet. I: Keiding L, red. Miljøfaktorer i danskernes hverdag – med særligt fokus på boligmiljø. Resultater fra undersøgelse af danskernes sundhed og sygelighed i 2000. København: Statens Institut for Folkesundhed i samarbejde med Statens Byggeforskningsinstitut, 2003.
3. Sundhedsstyrelsen. Tænk sundhed ind i miljøet. Et prioriteringsværktøj og inspiration til kommuners forebyggende indsats. København: Sundhedsstyrelsen, 2011.
4. Niemann H, Maschke C. WHO LARES: Final report. Noise effects and morbidity. Geneva: WHO, 2004.
5. World Health Organization Regional Office for Europe & JRC European Commission. Burden of disease from environmental noise. Quantification of healthy life years lost in Europe. Copenhagen: World Health Organization, 2011.
6. World Health Organization Regional Office for Europe. WHO guidelines for indoor air quality: dampness and mould. Copenhagen: World Health Organization, 2009.
7. Brink AL. Internationale konklusioner om helbredseffekter ved passiv rygning. I: Clemmensen IH, Bentzen J, Brink AL, Goldstein H, Juel K, Sonne T (red). Passiv rygning. Hvidbog om passiv rygning udgivet af 16 sundhedsfaglige organisationer. København: 2005.

**Table 3.** Andel, der i boligen har været generet af trafikstøj inden for de seneste 14 dage

	Procent	OR	95 % sikkerhedsgrænser	Antal svarepersoner
<b>År</b>				
2000	6,3	0,62	(0,57-0,68)	16.688
2005	8,1	0,82	(0,75-0,90)	14.566
2010	9,6	0,99	(0,91-1,09)	14.840
2013	9,6	1		13.819
<b>Mænd</b>				
16-24 år	11,4	1,31	(0,94-1,82)	732
25-34 år	15,0	1,79	(1,30-2,45)	638
35-44 år	11,4	1,30	(0,94-1,79)	840
45-54 år	9,0	1		1.096
55-64 år	8,4	0,93	(0,68-1,27)	1.270
65-74 år	6,3	0,68	(0,48-0,96)	1.122
≥75 år	8,9	0,98	(0,67-1,44)	571
Alle mænd	10,2			6.269
<b>Kvinder</b>				
16-24 år	13,8	1,71	(1,28-2,30)	921
25-34 år	11,6	1,41	(1,02-1,94)	788
35-44 år	9,6	1,14	(0,83-1,56)	1.124
45-54 år	8,5	1		1.418
55-64 år	7,1	0,82	(0,60-1,12)	1.382
65-74 år	5,5	0,63	(0,45-0,88)	1.237
≥75 år	5,9	0,68	(0,46-1,00)	680
Alle kvinder	9,0			7.550
<b>Uddannelse</b>				
Under uddannelse	12,8			1.199
Grundskole	9,1	1,27	(0,95-1,70)	1.175
Kort uddannelse	9,1	1,15	(0,95-1,40)	4.999
Kort videregående uddannelse	8,7	1,00	(0,74-1,36)	987
Mellemlang videregående uddannelse	8,2	1		2.781
Lang videregående uddannelse	10,6	1,26	(0,98-1,62)	1.470
Anden uddannelse	11,1	1,57	(1,08-2,27)	588
<b>Erhvervsmæssig stilling</b>				
Beskæftiget	9,1	1		6.871
Arbejdsløs	10,6	1,28	(0,85-1,92)	509
Førtidspensionist	15,4	2,27	(1,65-3,13)	442
Andre uden for arbejdsmarkedet	15,5	1,86	(1,30-2,65)	358
Efterlønsmodtager	6,9			517
Alderspensionist	6,4			3.610
<b>Samlivsstatus</b>				
Gift	7,0	1		7.875
Samlevende	11,8	1,55	(1,27-1,90)	1.716
Enlig (separeret, skilt)	10,6	1,70	(1,29-2,23)	828
Enlig (enkestand)	7,2	1,42	(0,97-2,08)	822
Enlig (ugift)	14,1	2,03	(1,64-2,51)	2.559
<b>Etnisk baggrund</b>				
Dansk	9,2	1		13.006
Anden vestlig	11,4	1,20	(0,83-1,74)	391
Ikke-vestlig	14,3	1,46	(1,08-1,99)	422
<b>Region</b>				
Hovedstaden	12,5	1,43	(1,28-1,60)	4.021
Sjælland	7,3	0,85	(0,72-1,00)	1.911
Syddanmark	8,0	0,90	(0,79-1,03)	3.130
Midtjylland	9,3	1,04	(0,92-1,19)	3.313
Nordjylland	7,9	0,88	(0,73-1,06)	1.444

Sundheds- og sygelighedsundersøgelserne

## Generet af udendørs trafikstøj i boligen

**Køn og alder:** Omkring hver tiende (9,6 %) i den voksne danske befolkning har været meget eller lidt generet af trafikstøj inden for de seneste 14 dage. Der ses ingen nævneværdig forskel på andelen blandt mænd og kvinder. Både blandt mænd og kvinder ses de største andele i de yngste aldersgrupper.

**Uddannelse:** Der ses ingen sammenhæng mellem højeste fuldførte uddannelsesniveau og andelen, der har været generet af trafikstøj inden for de seneste 14 dage.

**Erhvervsmæssig stilling:** Forekomsten af personer, der har været generet af trafikstøj inden for de seneste 14 dage, er højere blandt førtidspensionister (15,4 %) og andre uden for arbejdsmarkedet (15,5 %) end blandt beskæftigede (9,1 %).

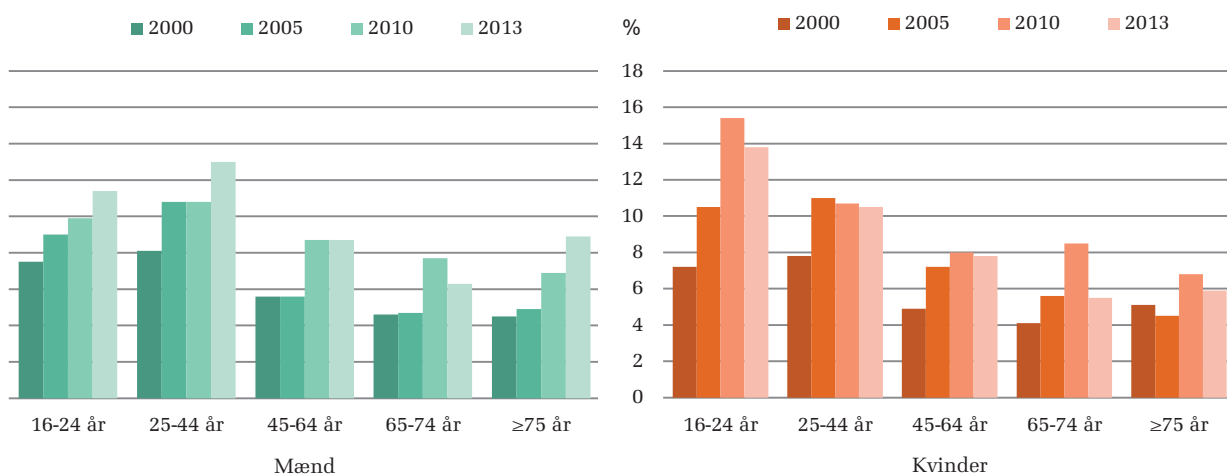
**Samlivsstatus:** Der er en højere forekomst af personer, der har været generet af trafikstøj inden for de seneste 14 dage, blandt samlevende og enlige (separerede, skilte og ugifte) end blandt gifte. Når der tages højde for forskelle i boligtyper, mindskes forskellene mellem samlivsgrupperne (data ikke vist).

**Etnisk baggrund:** I gruppen med ikke-vestlig baggrund er der en lavere forekomst af personer, der har været generet af trafikstøj inden for de seneste 14 dage, end i gruppen med dansk baggrund.

**Region:** Den højeste forekomst af personer, der har været generet af trafikstøj inden for de seneste 14 dage, ses i Region Hovedstaden (12,5 %). Når der yderligere tages højde for regionale forskelle i boligtyper, mindskes forskellene mellem regionerne væsentligt (data ikke vist).

**Udvikling:** Andelen, der har været generet af trafikstøj inden for de seneste 14 dage, er steget i perioden 2000 til 2010, men er derefter konstant. Udviklingen i de enkelte køns- og aldersgrupper viser dog et noget usystematisk billede.

**Figur 1.** Andel, der i boligen har været generet af trafikstøj inden for de seneste 14 dage. 2000-2013. Procent



Sundheds- og sygelighedsundersøgelserne

**Table 4.** Andel, der i boligen har været generet af nabostøj inden for de seneste 14 dage, blandt personer der bor i lejlighed

	Procent	OR	95 % sikkerhedsgrænser	Antal svarpersoner
<b>År</b>				
2010	35,3	1,13	(1,02-1,25)	3.905
2013	32,7	1		3.548
<b>Mænd</b>				
16-24 år	39,7	1,36	(0,90-2,07)	219
25-34 år	38,0	1,27	(0,87-1,85)	367
35-44 år	33,4	1,04	(0,68-1,58)	231
45-54 år	32,6	1		200
55-64 år	27,7	0,79	(0,51-1,23)	224
65-74 år	26,3	0,74	(0,47-1,17)	200
≥75 år	14,0	0,34	(0,19-0,61)	133
Alle mænd	33,1			1.574
<b>Kvinder</b>				
16-24 år	44,4	1,60	(1,10-2,33)	321
25-34 år	37,0	1,17	(0,82-1,69)	415
35-44 år	33,8	1,02	(0,68-1,54)	248
45-54 år	33,3	1		231
55-64 år	29,2	0,83	(0,55-1,26)	263
65-74 år	22,7	0,59	(0,39-0,90)	274
≥75 år	13,1	0,30	(0,18-0,50)	222
Alle kvinder	32,2			1.974
<b>Uddannelse</b>				
Under uddannelse	40,4			409
Grundskole	26,4	1,12	(0,78-1,62)	274
Kort uddannelse	33,8	1,09	(0,86-1,39)	1.032
Kort videregående uddannelse	26,5	0,62	(0,42-0,91)	252
Mellemlang videregående uddannelse	33,9	1		709
Lang videregående uddannelse	34,0	0,97	(0,74-1,27)	549
Anden uddannelse	26,9	0,83	(0,53-1,29)	171
<b>Erhvervsmæssig stilling</b>				
Beskæftiget	32,5	1		1.632
Arbejdsløs	41,3	1,40	(0,93-2,12)	150
Førtidspensionist	35,0	1,30	(0,88-1,90)	151
Andre uden for arbejdsmarkedet	38,0	1,41	(0,93-2,14)	129
Efterlønsmodtager	23,4			83
Alderspensionist	19,2			829
<b>Samlivsstatus</b>				
Gift	26,7	1		1.101
Samlevende	38,9	1,34	(1,05-1,72)	719
Enlig (separeret, skilt)	33,1	1,51	(1,14-2,00)	393
Enlig (enkestand)	14,5	0,87	(0,54-1,39)	251
Enlig (ugift)	37,3	1,25	(0,99-1,57)	1.075
<b>Etnisk baggrund</b>				
Dansk	32,2	1		3.154
Anden vestlig	31,8	0,94	(0,65-1,36)	156
Ikke-vestlig	36,3	1,07	(0,80-1,44)	238
<b>Region</b>				
Hovedstaden	34,7	1,22	(1,07-1,39)	1.904
Sjælland	32,5	1,19	(0,93-1,52)	262
Syddanmark	30,2	0,95	(0,78-1,15)	473
Midtjylland	31,3	0,98	(0,83-1,17)	672
Nordjylland	26,1	0,74	(0,57-0,96)	237

Sundheds- og sygelighedsundersøgelserne

## Generet af nabostøj blandt personer, der bor i lejlighed

**Køn og alder:** Blandt personer, der bor i lejlighed (etagebolig), er der 32,7 %, der oplyser, at de inden for de seneste 14 dage har været meget eller lidt generet af nabostøj. Andelen falder med stigende alder for både mænd og kvinder.

**Uddannelse:** Der ses ingen systematisk sammenhæng mellem højeste fuldførte uddannelsesniveau og forekomsten af personer, der har været generet af nabostøj inden for de seneste 14 dage.

**Erhvervmæssig stilling:** Der ses ingen sammenhæng mellem andelen af personer, der har været generet af nabostøj inden for de seneste 14 dage, og grupperne af beskæftigede, arbejdsløse, førtidspensionister og andre uden for arbejdsmarkedet.

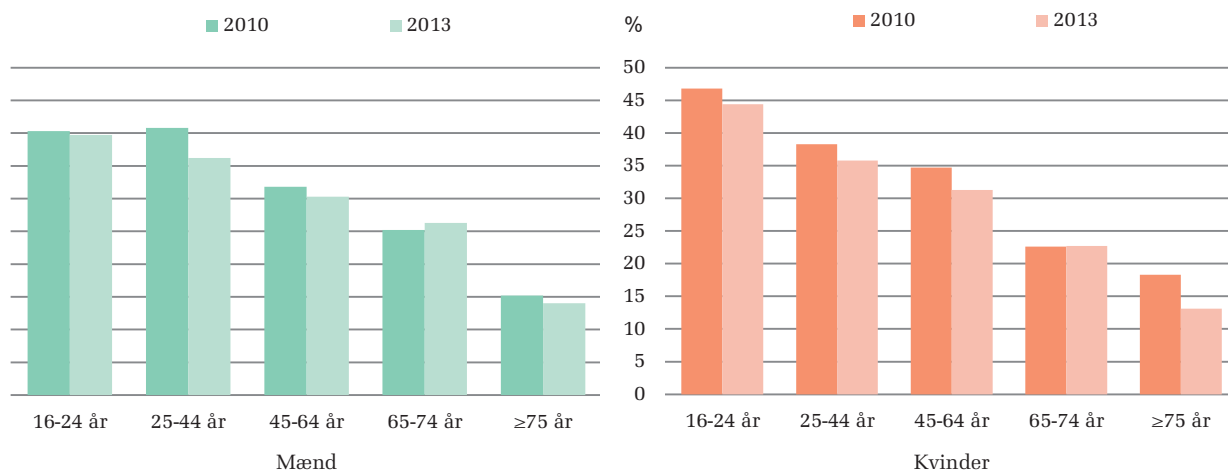
**Samlivsstatus:** Der er en højere forekomst af personer, der har været generet af nabostøj inden for de seneste 14 dage, blandt samlevende og enlige (separerede, skilte) end blandt gifte.

**Etnisk baggrund:** Der ses ingen forskelle i andelen af personer, der har været generet af nabostøj inden for de seneste 14 dage, mellem de forskellige etniske grupper.

**Region:** I forhold til landsgennemsnittet er der i Region Hovedstaden en højere forekomst af personer, der har været generet af nabostøj inden for de seneste 14 dage. I Region Nordjylland er der en lavere forekomst.

**Udvikling:** Fra 2010 til 2013 ses et fald i andelen, der har været generet af nabostøj inden for de seneste 14 dage. Udviklingen i de enkelte køns- og aldersgrupper viser dog et noget usystematisk billede.

**Figur 2.** Andel, der i boligen har været generet af nabostøj inden for de seneste 14 dage, blandt personer der bor i lejlighed. 2010-2013. Procent



*Sundheds- og sygelighedsundersøgelserne*



**Table 5.** Andel, der i boligen har været generet af lugt fra brændeovne inden for de seneste 14 dage, blandt personer der bor i hus

	Procent	OR	95 % sikkerhedsgrænser	Antal svarpersoner
<b>År</b>				
2010	10,9	0,92	(0,84-1,00)	10.572
2013	12,0	1		9.688
<b>Mænd</b>				
16-24 år	3,2	0,22	(0,12-0,40)	373
25-34 år	11,6	0,87	(0,56-1,37)	236
35-44 år	11,9	0,90	(0,65-1,24)	593
45-54 år	13,1	1		872
55-64 år	15,7	1,24	(0,94-1,62)	1.022
65-74 år	14,4	1,12	(0,84-1,48)	891
≥75 år	12,3	0,93	(0,66-1,33)	428
Alle mænd	12,4			4.415
<b>Kvinder</b>				
16-24 år	5,7	0,35	(0,22-0,55)	457
25-34 år	9,8	0,63	(0,42-0,93)	333
35-44 år	11,8	0,77	(0,59-1,02)	858
45-54 år	14,8	1		1.164
55-64 år	13,0	0,87	(0,67-1,11)	1.079
65-74 år	13,5	0,90	(0,70-1,17)	938
≥75 år	6,3	0,39	(0,26-0,59)	444
Alle kvinder	11,6			5.273
<b>Uddannelse</b>				
Under uddannelse	5,5			586
Grundskole	14,4	1,38	(1,06-1,79)	871
Kort uddannelse	12,4	1,08	(0,91-1,29)	3.836
Kort videregående uddannelse	12,9	1,13	(0,87-1,47)	710
Mellemlang videregående uddannelse	12,0	1		1.999
Lang videregående uddannelse	12,0	1,02	(0,79-1,32)	863
Anden uddannelse	12,5	1,17	(0,83-1,65)	401
<b>Erhvervsmæssig stilling</b>				
Beskæftiget	12,6	1		5.058
Arbejdsløs	10,8	0,93	(0,62-1,39)	316
Førtidspensionist	11,3	0,80	(0,55-1,18)	279
Andre uden for arbejdsmarkedet	15,5	1,35	(0,88-2,07)	216
Efterlønsmodtager	18,1			424
Alderspensionist	12,2			2.701
<b>Samlivsstatus</b>				
Gift	14,0	1		6.612
Samlevende	10,9	0,85	(0,68-1,08)	928
Enlig (separeret, skilt)	8,5	0,57	(0,39-0,81)	413
Enlig (enkestand)	7,8	0,63	(0,45-0,87)	555
Enlig (ugift)	7,5	0,85	(0,63-1,16)	1.170
<b>Etnisk baggrund</b>				
Dansk	12,2	1		9.325
Anden vestlig	11,5	0,94	(0,59-1,49)	206
Ikke-vestlig	5,4	0,42	(0,21-0,86)	157
<b>Region</b>				
Hovedstaden	13,5	1,14	(1,01-1,29)	1.966
Sjælland	14,5	1,23	(1,08-1,41)	1.563
Syddanmark	10,2	0,83	(0,73-0,94)	2.530
Midtjylland	10,9	0,90	(0,80-1,02)	2.492
Nordjylland	11,7	0,95	(0,81-1,12)	1.137

Sundheds- og sygelighedsundersøgelserne

## Generet af lugt fra brændeovne blandt personer, der bor i hus

**Køn og alder:** Blandt personer, der bor i hus (stuehus/parcelhus, række, kæde- eller dobbelthuset), er der 12,0 %, der oplyser, at de inden for de seneste 14 dage har været meget eller lidt generet af lugt fra brændeovne i kvarteret inde i deres bolig. De laveste forekomster ses i den yngste aldersgruppe for både mænd og kvinder. Desuden er forekomsten relativt lav blandt kvinder i den ældste aldersgruppe.

**Uddannelse:** Forekomsten af personer, der har været generet af lugt fra brændeovne inden for de seneste 14 dage, er højest blandt personer med grundskole som højeste fuldførte uddannelsesniveau.

**Erhvervsmæssig stilling:** Der ses ingen sammenhæng mellem andelen af personer, der har været generet af lugt fra brændeovne inden for de seneste 14 dage, og grupperne af beskæftigede, arbejdsløse, førtidspensionister og andre uden for arbejdsmarkedet.

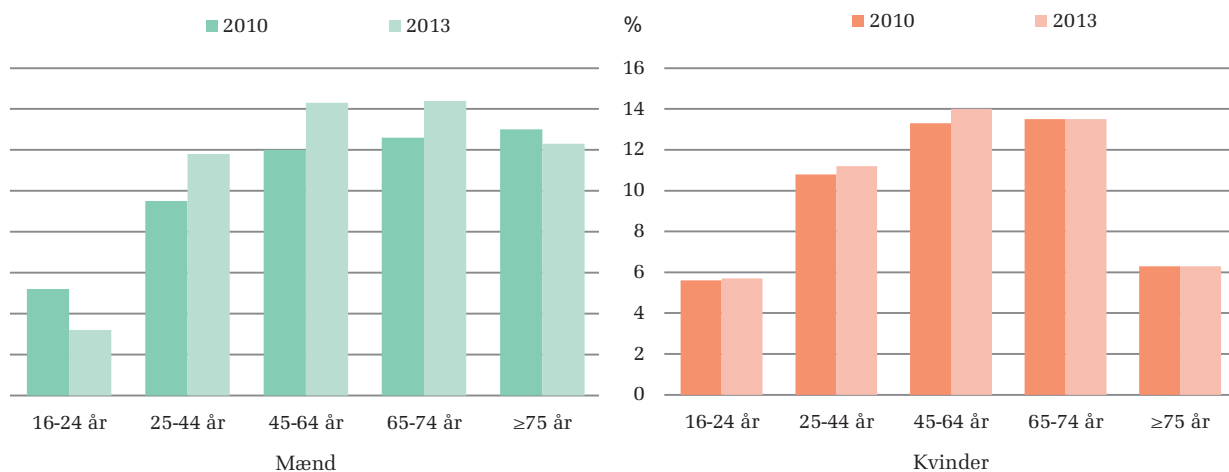
**Samlivsstatus:** Blandt enlige (separerede, skilte og enkestand) er der en lavere forekomst af personer, der har været generet af lugt fra brændeovne inden for de seneste 14 dage, end blandt gifte.

**Etnisk baggrund:** Andelen, der har været generet af lugt fra brændeovne inden for de seneste 14 dage, er mindre blandt personer med ikke-vestlig baggrund (5,4 %) end blandt personer med dansk baggrund (12,2 %). Blandt personer med anden vestlig baggrund er andelen 11,5 %.

**Region:** De højeste forekomster ses i Region Sjælland og Region Hovedstaden. I Region Syddanmark ses den laveste forekomst.

**Udvikling:** Andelen, der har været generet af lugt fra brændeovne inden for de seneste 14 dage, er nogenlunde konstant i perioden 2010 til 2013.

**Figur 3.** Andel, der i boligen har været generet af lugt fra brændeovne inden for de seneste 14 dage, blandt personer der bor i hus. 2010-2013. Procent



Sundheds- og sygelighedsundersøgelserne