



LIFE ACT Kickoff-konference

Et 360° blik på den kommunale klimavirkelighed

Opsamling fra dagen

28. april 2026

Hotel Nyborg Strand

Indhold

Executive Summary – LIFE ACT Kickoff Conference.....	2
Den kommunale klimavirkelighed anno 2026	6
LIFE ACT-projektet	7
EU og den kommunale klimavirkelighed	10
National status og analyse på kommunernes klimaarbejde.....	13
Kommunale vidnesbyrd fra klimaarbejdet.....	16
Markedspladsens plakater.....	18
Når klimahandling bliver kompleks	21
Klimakamptale	29
Postkort fra konferencens deltagere.....	34
TAK.....	35

Maj 2026

Kontakt os:

Anne Risom, projektleder: annris@aarhus.dk

Miriam H. Jensen, projektmedarbejder: jhomi@aarhus.dk

Kristian Horn Brønsbæk, kommunikationsansvarlig: broensbaek@sdu.dk

LIFE ACT Deliverable D1.4: Meeting material about the Kickoff Conference

Executive Summary – LIFE ACT Kickoff Conference

On 28 April 2026, the LIFE ACT project, Denmark's largest EU-supported climate project, brought together municipal practitioners, researchers, decision-makers, civil society organizations and other stakeholders for its kickoff conference in Nyborg, Denmark.

The conference focused on the dilemmas municipalities face in turning climate ambitions into concrete local action. Climate goals must compete with concerns about finances, welfare and security, while many municipalities face limited resources and uneven capacity. Political support for climate action is also becoming less certain in some areas.

At the same time, municipalities remain key actors in the green transition. They are close to citizens, understand local challenges and can connect climate action with broader local priorities.

A key message throughout the conference was that climate action cannot be handled in silos. Municipalities need solutions that link climate efforts with areas such as health, social cohesion, urban planning and local development. Participants also stressed the need for stronger cooperation across sectors and more stable structures for anchoring climate work in municipal organizations.

Partnerships were another central theme. Speakers emphasized that climate challenges often cross municipal borders and therefore require coordinated responses between municipalities, businesses, academia, civil society and citizens. Several discussions focused on how municipalities can strengthen citizen engagement and build local support for climate transitions.

The conference also introduced the LIFE ACT project as a framework for supporting municipalities in this work. Running from 2025 to 2033 and involving 33 partners, the project aims to strengthen implementation of local climate action plans, build capacity and support cross-sector collaboration.

Overall, the conference established a strong starting point for cooperation and shared learning across municipalities and sectors. By bringing together different perspectives and practical experiences, the event helped strengthen the foundation for faster and more coordinated local climate action across Denmark.



EU OG DEN KOMMUNALE KLIMAVIRKELIGHED



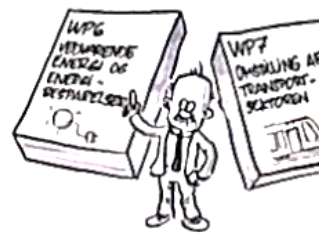
NATIONAL STATUS OG ANALYSE PÅ DET KOMMUNALE KLIMARBEJDE





LIFE ACT

Action for Climate Transition

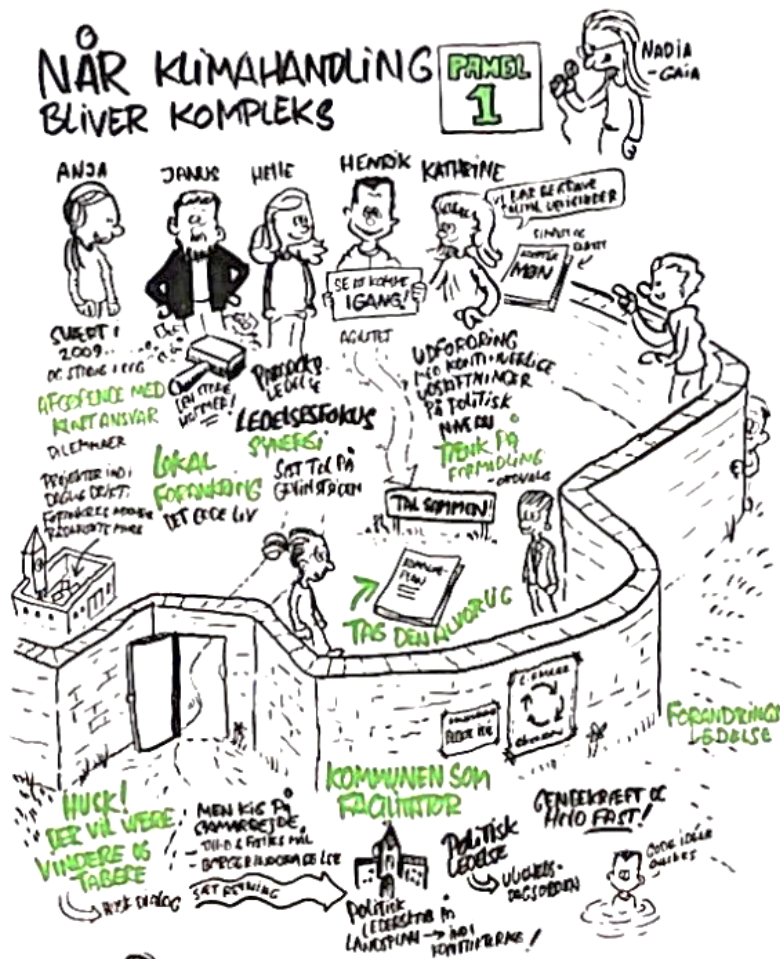


KOMMUNALE VIDNESBYRD FRA KLIMAARBEJDET



NÅR KLIMAHANDLING BLIVER KOMPLEKS

PANEL 1

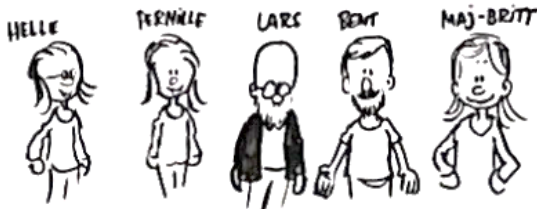


HOTEL NYBORG STRAND



NÅR KLIMAHANDLING BLIVER KOMPLEKS

PANEL 2



INDENFOR
PRIORITERE LANG TIDSHORISONT (LIVSOMSTANDS-STEJNINGER)
HOTSPOTS! - VONDT EM
KOMMUNEN HAR INITIATIVLIGHEDEN!
KLIMALEDELSE: HVAD I DET DER ER HEMMENE SVIERT
BEVEGE SIG I NIVAUERNE - TVERGÅENDE
SAMSKABE

UDENFOR
GOD KOMMUNIKATION - EN STØRRE AGENDA
GØR DET LOKALT - NEMT AT FÅ SKAST INVOLVERING
PÆRTNERSKABER = EKSTRA MUSKLER

OPSAMLING OG KLIMAKAMPTALE



Den kommunale klimavirkelighed anno 2026

Kommunerne står i 2026 i en kompleks klimavirkelighed, hvor ambitioner, lokale hensyn og konkrete handlinger skal balanceres i praksis.

Den 28. april 2026 samlede Danmarks største EU-støttede klimahandlingsprojekt, LIFE ACT, derfor aktører på tværs af organisationer, fagligheder og perspektiver til en dag, hvor vi tog temperaturen på den kommunale klimavirkelighed anno 2026.

Her satte konferencen fokus på de komplekse udfordringer, muligheder og samarbejder, der præger arbejdet med at omsætte klimahandlingsplaner til konkret handling. På dagen dykkede vi ned i de valg og dilemmaer, mange står med i det kommunale klimaarbejde - netop nu, hvor planer skal omsættes til handling, f.eks.:

Hvordan omsætter vi strategier til konkret handling?

Hvordan udfordrer vi status quo – internt i organisationer og gennem eksterne partnerskaber? Hvordan gentænker vi roller, arbejdsgange og prioriteringer, når ressourcerne er knappe, og klima primært er en udviklingsopgave?

Deltagere fra hele landet – herunder kommunale medarbejdere, forskere, beslutningstagere, rådgivere, klimaorganisationer og unge stemmer – bidrog med erfaringer, perspektiver og refleksioner fra frontlinjen af det danske klimaarbejde. Gennem oplæg, debatpaneler og dialoger blev der sat fokus på både strukturelle barrierer, nye samarbejdsformer og de erfaringer, der lige nu former arbejdet med at implementere kommunernes klimaplaner.

Med dette skriv samler vi op på de forskellige oplæg, input og samtaler fra dagen.

Vi håber, at denne opsamling – og ikke mindst selve dagen - kan være et lille skridt til at vise vigtigheden af - og vejen til – endnu mere samarbejde og koordinering på tværs af forskellige perspektiver på det kommunale klimaarbejde.

I LIFE ACT- projektet ser vi i hvert fald frem til flere dialoger, erfaringsudveksling og samarbejder de næste mange år.

LIFE ACT-projektet

LIFE-ACT er et 8-årigt klimaprojekt med 33 partnere, der forløber fra 1. april 2025 til 31. marts 2033. Projektet er støttet af LIFE-programmet med 212 millioner kroner og er hermed Danmarks største EU-støttede klimahandlingsprojekt til dato.

LIFE ACT vil arbejde for at opfylde både mål om klimaneutralitet og klimarobusthed i de kommunale klimahandlingsplaner ved at opfylde tre overordnede mål:

- Hurtigere og bedre implementering af klimahandlingsplaner, herunder at styrke fremdriften og kvaliteten af klimatiltag i implementeringen af de kommunale klimahandlingsplaner
- Forbedrede styringsstrukturer og opkvalificering af kommunale medarbejdere, således kommunernes kapacitet til planlægning og styring af klimaforebyggelse og klimatilpasning opbygges, forbedres og fastholdes
- Etablere, engagere og styrke multiple helix partnerskaber for at løse komplekse klimaudfordringer, håndtere interessekonflikter og øge vidensniveauet



Projektet består af 11 arbejdsplaner i alt, hvoraf 4 af disse omhandler tværgående tematikker, mens de resterende 7 omhandler konkrete faglige temaer.

Arbejdsplaner 1-4 er de tværgående arbejdsplaner og omhandler:

1. Projektledelse, monitorering og formidling
2. Komplementær finansiering
3. Bæredygtighed og replikation af projektresultater
4. Governance og kapacitetsopbygning

Arbejdsplaner 5-7 vedrører klimaforebyggelse og arbejder med:

5. Omstilling af land- og skovbrug
6. Vedvarende energi og energibesparelser
7. Omstilling af transportsektoren

Arbejdsplaner 8-11 vedrører klimatilpasning og arbejder med:

8. Synergier og merværdier (strategisk arealanvendelse og natur-baserede løsninger)
9. Havvandsstigninger
10. Helhedsorienteret vandhåndtering
11. Stigende temperaturer, hedebølger og tørke

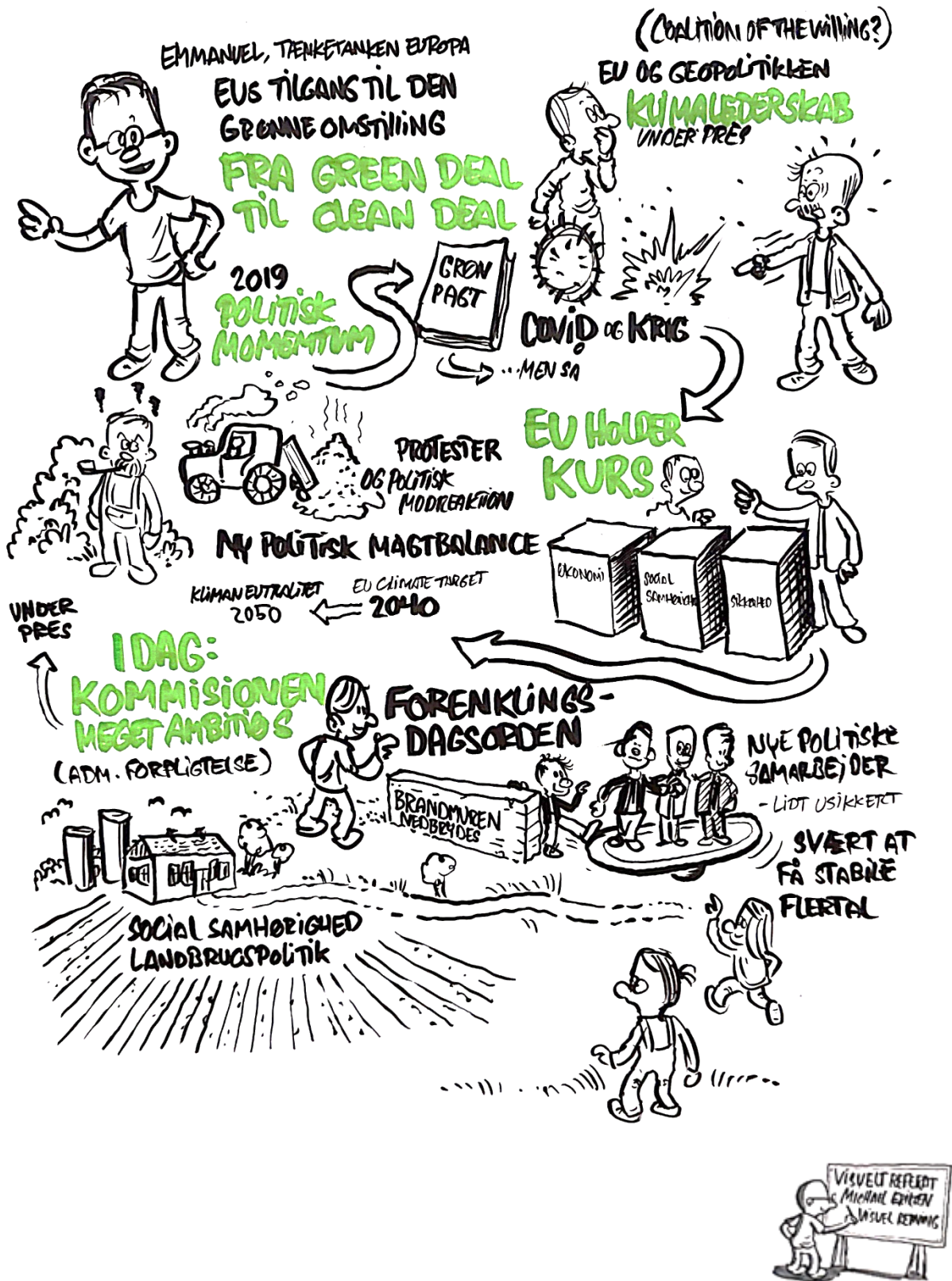
Alle arbejdsplaner er opbygget af både fælles og lokale aktiviteter, som er gensidigt afhængige. Det betyder, at arbejdsplanerne skal arbejde med helt konkrete og stedsbaserede (lokale) leverancer og pilotprojekter, men samtidig også arbejde med at samle læring og viden på tværs af arbejdsplanerne og de forskellige partnere.

Sammen skal alle arbejdsplaner skabe tværkommunale klimaløsninger, praksisser og strukturer, der forankres lokalt, deles nationalt og lever videre globalt – også efter projektets afslutning!

Hvis du vil vide mere om projektet og de forskellige arbejdsplaner samt kontakte én eller flere af de ovenstående arbejdsplaner, så gå da ind på vores hjemmeside og læs mere: <https://life-act.eu/>



EU OG DEN KOMMUNALE KLIMAVIRKELIGHED



Emmanuel Molding Nielsen, Tænk tanken Europa

EU og den kommunale klimavirkelighed

Konferencen startede helt oppe i helikopteren med at undersøge, hvordan EU's tilgang til den grønne omstilling har ændret sig markant over de sidste 5 år - fra en 'Green deal' til en 'Clean Deal' tilgang - og hvad det siger om den virkelighed, som mange kommuner befinder sig i.

I 2019 så vi en virkelighed, hvor den grønne dagsorden fyldte overalt i Europa, fra civilbevægelser som 'Fridays for Future' til grønne partier, der voksede og blev en del af regeringer rundt om på kontinentet, samt et Europa-Parlamentsvalg, hvor de grønne partier opnåede historisk stærke resultater. Det skabte et politisk momentum, som banede vejen for 'Den Europæiske Grønne Pagt' - et nybrud i europæisk politik, hvor den grønne dagsorden for alvor blev placeret i centrum af EU's politiske projekt.

Siden har Europa dog været ramt af ikke én, men flere kriser, både en pandemi og Ruslands invasion af Ukraine, som har ledt til stigninger i både fødevarer- og energipriser. Trods disse kriser fastholdt EU dog i det store hele sin kurs med den grønne omstilling, hvor store dele af den oprindelige strategi endte med at blive vedtaget.

De politiske modreaktioner kom først lidt senere, særlig synligt ved landbrugsprotester i 2024, som også har

ledt til en ny magtbalance i Europa og hermed også en ny, europæisk tilgang til den grønne omstilling.

Ved EP-valget i juni 2024 blev Kristendemokraterne de store vindere - og hermed også kongemagerne i Europa-parlamentet. I Det Europæiske Råd står centrum-højre-regeringer i dag stærkt, som også er afspejlet i kommissionen, hvor kommissærer, der repræsenterer centrum-højre partier er stærkt repræsenteret.

I 2025 lancerede EU så sin nye 'Clean Industrial Deal', hvori det fremgik at den grønne målopfyldelse skulle balanceres med tre andre politiske prioriteter: Økonomi, social samhørighed og sikkerhed. Balancen mellem de forskellige politiske prioriteter har dog ændret sig betydeligt siden dens lancering.

Det har særlig været tydeligt igennem debatten om både EU's 2040 mål og forenkling-dagsordenen inden for det grønne område. Begge debatter har afsløret et politisk skifte i Europa, hvor et nyt højredrejet flertal i stigende grad kan præge retningen for EU's grønne politik og gøre det mere ustabil.

I både arbejdet med den grønne industri- og energipolitik har Kommissionen dog formået at rykke sig meget, da den grønne omstilling har

været koblet til både spørgsmålet om økonomisk robusthed og europæisk sikkerhed i kølvandet på Ruslands invasion af Ukraine.

Omvendt ser vi på landbrugsområdet en ny Europæisk vision for Landbrug og Fødevarer, hvor de grønne hensyn nedprioriteres og sektorindkomst samt social samhørighed opprioriteres. Samtidig ser vi også frem mod en udvikling, hvor der er færre fælles europæiske mål og standarder for landbrugets grønne omstilling i EU.

Alt dette betyder at det på sigt kan blive sværere at samarbejde med Europa Parlamentet om klimapolitik og at presset muligvis vil stige for at nedprioritere den grønne dagsordenen i takt med at den ydre højrefløj engagerer sig mere - og det bliver mindre tabuiseret at stemme med den ydre højrefløj.

Det betyder at Kommissionen generelt er under pres for at nedprioritere det

grønne område og at der, hvor der er den tydeligste fremdrift, er hvor klima ikke står alene – men hvor der er et samspil med andre dagsordner som sikkerhed og konkurrenceevne.

Emmanuel pegede derfor på vigtigheden af at forankre sin klimapolitiske handling i en analyse af hvordan et givent initiativ også bidrager til andre politiske målsætninger – og som kommune sende tydelige politiske signaler, som kan skubbe på for en mere ambitiøs grøn omstilling.

Hvis EU skal i gang med at lægge grundlaget for at nå sit mål for 2040, skal man øge ambitionsniveauet og fremlægge nye initiativer. Det bliver interessant at følge med i om den kommende revidering af EU's klimaarkitektur kommer til at sænke ambitionsniveauet, eller højne det.

NATIONAL STATUS OG ANALYSE PÅ DET KOMMUNALE KLIMARBEJDE



Tue Damsø og Thor Mortensen, Klimaalliancen

National status og analyse på kommunernes klimaarbejde

Danmark er det første – og hidtil eneste – land i verden hvor alle kommuner har en gældende klimahandlingsplan. Planerne er certificeret ud fra den mest ambitiøse standard for kommunal klimaplanlægning i verden.

97 ud af 98 danske kommuner har en certificeret klimahandlingsplan (CAP), og den sidste er på vej. Samlet set vil de danske kommuners mål resultere i en 76 % reduktion af de samlede danske udledninger i 2030 sammenlignet med 1990 – og planerne indeholder vigtige mål og tiltag rettet mod de vigtigste klimatilpasningsrisici.

Overordnet set har der siden 2022 været en faldende politisk- og ledelsesmæssig opbakning til klimaarbejdet. Dette kan påvirke både prioritering og finansiering af klimaindsatsen. Samtidig varierer kommunernes klimaarbejde og -indsatser markant i både ressourcer og organisering, hvor der er stor skævhed i kapacitet og ressourcer til klimaarbejdet og generelt et større behov for ressourcer til klimaarbejdet.

Ca. 70% af kommunerne har afsat en særskilt kommunal finansiering til implementering af klimaplanen, mens der er en svag forankring af klimahensyn i kommunens øvrige økonomi og budgetproces.

Hvis vi kigger på drivhusgasreduktioner, så er fossile brændsler generelt set på vej ud, men erstattes nogle steder af biomasse. Samtidig er der fuld fart på udrulningen af elbiler, men privatbilisme fylder stadig meget, hvor både vejtrafikken og parkeringspladser øges.

Hvis vi kigger på klimatilpasningsområdet, så er der skærpede rammer og styrket statslig rolle på oversvømmelsesområdet – både ift. kyst og grundvand. Samtidig fylder opbygning af både viden og data, f.eks. hvor og hvad der er etableret af klimatilpasning og behov for vidensopbygning om klimafarer om tørke og hedebløjer.

Men hvorfor er det overhovedet vigtigt at arbejde med kommunal - og lokal - klimahandling? Det er der tre vigtige årsager til. Først og fremmest styrker nærhed til beslutninger legitimitet og tillid. Det ligger i EU's subsidiaritetsprincip, at vi skal tilstræbe at træffe beslutninger så tæt på borgerne som muligt.

For det andet giver en lokal udmøntning mulighed for en tilpasning til lokale præferencer og behov. Det skaber netop en kontekstualisering af den grønne omstilling.

For det tredje giver denne lokale tilpasning bedre mulighed for at skabe merværdier og samtænke klimaomstillingen med andre lokale hensyn og problemer. Det bliver simpelthen nemmere at sikre synergi i omstillingen.

Klimaalliancen (CONCITO OG KL) pegede derfor på at kommunerne skal spille en rolle i omstillingen, men ikke den eneste rolle. De agerer ikke i et vakuum, men indenfor og op imod de rammer som særligt staten skaber.

I den kontekst, påpegede oplægsholderne, kan kommunerne bidrage ved enten at:

- Udmønte nationale politikker lokalt
- Udvikle løsninger i et mere afgrænset rum – teste ting af i mindre skala før de udrulles nationalt og overnationalt.
- Og udfordre manglende national handling ved at gå foran eller skubbe på.

KOMMUNALE VIDNESBYRD FRA KLIMARBEJDET



**Lis Ravn (Lemvig Kommune), Jonathan Reghev (Københavns Kommune),
Anette Moss (Næstved Kommune) og Mette Damkær (Herning Kommune)**

Kommunale vidnesbyrd fra klimaarbejdet

Her gik deltagerne fra at høre om den kommunale virkelighed ude fra til at opleve den på tæt hold.

Over skærmen kørte først en video, hvor klimamedarbejdere delte forskellige dilemmaer fra klimaarbejdet:

Hvordan gør man klimaarbejdet nærværende, når udfordringerne først sker om lang tid?

Hvordan får man arbejdet klima ind i kerneopgaven?

Hvordan kommer man hen til de rigtige tekniske løsninger?

Samtidig kom det frem i videoen, at kommunerne ikke kan vente før al viden og data er på plads – der bliver nødt til at blive handlet nu. Særligt på klimatilpasningsområdet mangler der netop viden og data, og her ved kommunerne ikke altid, hvordan de skal gribe det an på den bedst mulige måde.

Herefter stod fire klimamedarbejdere fra hver deres kommune på scenen. Her faldt samtalen på klima, som et stort og komplekst problem med mange barrierer, hvor det kan virke lidt håbløst til tider. Klimaarbejdet kan føles både som en spurt og et maraton, hvor der til tider mangler nogen, som kan sætte retningen. Der bliver handlet i forskellige kommuner ud fra forskellige vilkår, muligheder og organiseringer.

Derfor kom billedet af klimaarbejdet op som en 'elefant' undervejs. Elefanten er helheden, men man ser ofte kun en lille del – f.eks. halen. Man glemmer altså at have øje for helheden – den hele elefant- og bliver i sin egen silo eller område.

Det fik de deltagende kommuner ud i en samtale om vigtigheden af at nedbryde siloer og træne multifunktionaliteten – og at det også skete ved at få andre aktører og særligt borgere med i arbejdet.

Samtidig var der blandt kommunerne på scenen også en følelse af, at alle de skridt man tager – om de er små, mellemstore eller store – er begyndt at bevæge kommunerne i den rigtige retning.

Jonathan fra Københavns Kommune fremhævede det store arbejde i at få borgerne med og skabe et fælles sprog – og netop arbejdet med, hvordan man italesætter det kommunale arbejde udadtil.

Mette fra Herning Kommune nævnte herudover, at man har brugt mange kræfter på den interne organisering og det at tale på tværs af fagligheder og afdelinger. Det fik Anette Moss fra Næstved Kommune til at sige, at netop det ville hun gerne selv arbejde mere med, hvortil moderatoren udbrød

"jamen, hvis man ikke kan få Herning, så kan man da få LIFE ACT!".

I Lemvig Kommune har man tidligere haft stor succes med tværkommunale samarbejder i regi af EU-projektet 'C2C CC'. Her oplevede man et godt fællesskab, hvor partnernes forpligtelse på det fælles gjorde en stor forskel. Med LIFE ACT, gjorde Lis fra Lemvig opmærksom på, har man netop de samme forhåbninger.

Dog nævnte hun også, at der kan være store dilemmaer i tværkommunale projekter. Som eksempel, nævnte Lis, den fælles klimatilpasning af den vestlige Limfjord via indsnævringen af Thyborøn Kanal, som skal ske i et samarbejde mellem 7 kommuner.

Dilemmaet her er, at det er samfundsmæssigt bedre med en fælles klimatilpasning af hele den vestlige

Limfjord, men betydelig mindre kompliceret både fagligt og politisk at udarbejde lokale klimatilpasninger i de enkelte kommuner, frem for en fælles løsning.

Der var dog god energi i afslutningen af samtalen, hvilket moderator Nadia med et smil omtalte som "at ende på en *high*", da der var stod enighed på tværs af de forskellige kommuner om, at man ville hinanden og den fælles læring, der skulle til for at nå i mål med klimaarbejdet – på tværs af kommunerne.

LIFE ACT-markedsplads

Markedspladsens plakater



WP1
Projekstyring · Koordinering · Monitorering · Formidling

Fra klimaplaner til konkret handling

LIFE ACT er et EU LIFE SIP-projekt, der omsætter klimamål til handling i stor skala.

Ikke flere planer i skuffen
Vi får ting til at ske – i praksis
WP1 – projektets fælles motor

WP1 er LIFE ACT's projektsekretariat – den ramme, der binder projektet sammen.

Vi sikrer fremdrift, kvalitet og sammenhæng på tværs af partnere og arbejdsopgaver.

Det gør vi i praksis

- Skaber fremdrift og holder retning
- Koordinerer samarbejdet på tværs
- Sikrer overblik over milepæle og leverancer
- Følger op på fremdrift, effekt og økonomi
- Gør viden og resultater synlige og anvendelige

Derfor er WP1 vigtigt

LIFE ACT er et stort og komplekst samarbejde. WP1 skaber sammenhæng – så løsninger kan udvikles, testes og skaleres.

Sådan arbejder vi

- Starter i lokale behov
- Arbejder på tværs af systemer
- Deler viden og erfaringer

Resultat:
Hurtigere implementering – bedre løsninger – større effekt.

LIFE ACT = fra plan til handling

Mød teamet bag

- Anne Risom**
Programleder for LIFE ACT
Aarhus Kommune
- Miriam Holst Jensen**
Projektsekretariatsmedarbejder
Aarhus Kommune
- Niels Peter Balling**
Økonomi & rapportering
Aarhus Kommune
- Kristian Horn Brønshæk**
Kommunikation & formidling
SDU Climate Cluster

WP2
Komplementære projekter

1 Hvordan lærer vi mere effektivt mellem projekter?

2 Hvordan får vi flere ressourcer til klimahandling?

3 Hvilke områder har mest brug for en hjælpende hånd?



WP4
Governance, stakeholderinvolvering & kapacitetsopbygning

"Har du også svært ved at få tiltag til at slå igennem?"

"Hvilket samarbejdsprojekt skal du til at i gang med?"

Det vi har lært

Ingen kan løse opgaven med grøn omstilling og klimatilpasning alene. Samarbejde på tværs er en absolut nødvendighed, men det er svært. Når vi søger at implementere klimahandlinger, møder vi modstand og manglende buy-in, fordi problemerne og løsningerne alt for ofte er defineret på forhånd og uden for den kontekst, de skal leve i.

Der er brug for at optræne nye og mere hensigtsmæssige samarbejdskompetencer og samarbejdsformer. For samarbejder som vi plejer, får vi de samme resultater, som vi plejer – og det er ikke nok.

Det vi vil

Vores ambition er at styrke det samskabende klimademokrati i det kommunale normalsystem. Det gør vi ved at udvikle og opbygge samskabelsesfaglighed og arbejde med governance.

Governance handler for os ikke kun om at implementere klimabevindte beslutningsprocesser og styringsystemer, men også om at indrette en organisation, der ser udvikling som en kerneopgave og understøtter samskabelse – både in- og eksternt.

Hvad er samskabelsesfaglighed?

Det skal vi til at finde ud af! Men grundlæggende handler det om at navigere komplekse problemer i komplekse systemer – og lære at gøre det sammen. Derfor skal samarbejdsmusklene trænes.

Kommunale partnere:
Frederikssund, Hjørring, Horsens, Middelfart, Næstved, Randers, Ringsted, Samsø, Thisted og Aalborg.

Øvrige partnere:
CDEU og SDU.

ege jordadkomst til skovrejsningsprojekter gennem etableringen af lokale sam- og partnerskaber;
- presse på for finansieringsmodeller, der understøtter multifunktionel skovrejsning;
- identificere og opbygge nye muligheder for skovrejsning – fx i forbindelse med anlæg af VE; og
- mainstream skovrejsning på tværs af det politiske og forvaltningsmæssige niveau.

Partnere: Kalundborg, Ringkøbing-Skjern, Ringsted og Aalborg Kommuner samt SDU.

WP5
Omstilling af landbruget & skovrejsning



Task 5.1:

Sektorkobling og anvendelsen af biomasser

Landbrugets omstilling afhænger i høj grad af teknologier til produktion af bioenergi og kulstoflagring. Samtidig står selve landbruget over gennemgribende forandringer. I fremtiden skal landbrugsarealerne ikke bare levere fødevarer, men også kulstof til byggematerialer, plastik, brændstof og meget andet.

Howdan nbebring vi landbrugets emissioner her og nu, alt imens vi samtidig planlægger for fremtidens biomassesektør og et bæredygtigt kulstofvedløb? Det er spørgsmålet i task 5.1, hvor vi har fokus på:

- biomassekortlægning og den praktiske anvendelse af tekniske analyser i myndigheds- og planlægningsarbejdet;
- udvulning af biogas og pyrolyse samt indfrelse af lokale sektorkoblingspotentiale; herunder et lette sagsbehandlingen og styrke vejledningen til udviklere;
- kaskadeudnyttelse af biomasse og recirkulering af biogent kulstof; og
- strategisk planlægning for fremtidens anvendelse af og behov for bioressourcer.

På tværs af femaerne arbejder vi på at bringe kommunerne på forkant af såvel den teknologiske som politiske udvikling, så vi kan agere proaktivt i både myndigheds- planlægnings- og udviklingsarbejdet.

Partnere TS: Ringkøbing-Skjern, Brønderslev, Herning, Horsens, Kalundborg, Morse, Samsø og Skive Kommuner samt SDU.



Task 5.2:

Klimaresiliente dyrkningsystemer

Sund jord fremhæves i stigende grad som et vigtigt virkemiddel i omstillingen af landbruget.

I task 5.2 arbejder vi undersøgende med, hvordan kommunerne kan fremme omlægningen til dyrkningsformer, der egner og bevarer jordens sundhed. Det gør vi gennem indsatser, der bl.a. har fokus på at

- udnytte eksisterende kontaktnet med lokale landmænd;
- udbrede kendskabet til agroøkologiske, regenerative og bevarende metoder gennem informationskampagner, netværksaktiviteter og konkrete demonstrationer;
- etablere nye afsætningsmuligheder for agroøkologiske afgrøder; og
- opbygge lokale partnerskaber på tværs af værdikæden.

Ambitionen er at understøtte udviklingen af et robust, bæredygtigt og fremtidsorienteret jordbrug. Undersøgs eksperimenterer vi med, hvilke roller vi som kommuner kan, skal og bør spille i landbrugets omstilling.

Partnere: Thisted, Varde, Hjørring, Odsherred, Samsø, Aalborg og Aarhus Kommuner samt SDU.



Task 5.3:

Skov og skovrejsning

Skovrejsning spiller en afgørende rolle i såvel kommunenes klimahandlingsplaner og senest Grøn Trepart. Men hvor og hvordan skal vi plante – og hvem skal betale?

Task 5.3 bidrager til at indfri de ekstremt ambitiøse målsætninger ved at arbejde for bedre rammebetingelser og vilkår for skovrejsningsarbejdet i kommunerne. Det gør vi gennem indsatser, der sigter mod at

- ege jordadkomst til skovrejsningsprojekter gennem etableringen af lokale sam- og partnerskaber;
- presse på for finansieringsmodeller, der understøtter multifunktionel skovrejsning;
- identificere og opbygge nye muligheder for skovrejsning – fx i forbindelse med anlæg af VE; og
- mainstream skovrejsning på tværs af det politiske og forvaltningsmæssige niveau.

Partnere: Kalundborg, Ringkøbing-Skjern, Ringsted og Aalborg Kommuner samt SDU.

WP6 Energi

Energisystemet hænger sammen – gør planlægningen også det?



Vi har fokus på tre ting:

- Strategisk energiplanlægning
- Energieffektiviseringer
- Overskudsvarme

Deltagere i denne arbejdsopgave:

Ansvarlige for WP6
Aarhus Kommune er ansvarlig for arbejdsopgaven i samarbejde med Syddansk Universitet.

Følgende kommuner deltager i arbejdsopgaven:

Herning, Høje-Taastrup, Kalundborg, København, Lemvig, Lyngby-Taarbæk, Mariagerfjord, Middelfart, Næstved, Randers, Ringsted, Skive og Aarhus.

Udfordringen

Beslutninger ét sted i energisystemet påvirker resten. Alligevel planlægges der ofte i siloer. Der er store gevinster i energi-effektivisering, men begrænset realisering. Overskudsvarmen er der, men udnyttes ikke fuldt ud. Den strategiske energi-planlægning er ikke tilstrækkeligt tværgående, og det kan betyde, at potentialer for vedvarende energi ikke indfries.

Hovedambition

Vi vil udvikle en national digital platform, der kan skabe bedre sammenhæng i energiplanlægningen og i højere grad indfri potentialerne i energisystemet.

Tal med os - del jeres erfaringer og barrierer i energisystemet.

WP7 – Transport & mobilitet

Mobilitetsvaner | Mobilitetsknudepunkter | Vare- og Godstransport



Mobilitetsvaner

Fokus på adfærsændringer i transport gennem nudging, kapacitetsopbygning og partnerskaber. Arbejdsopgaven udvikler og pilottester

- Mobility Teaching Toolkit (MTT)
- Commuters Toolkit (CT)
- Better Mobility Coordination in Municipalities (BEMOCO)

Mobilitetsknudepunkter

Her er fokus på planlægning og implementering af mobilitetsknudepunkter, der understøtter skift til eller mellem bæredygtige mobilitetsformer.

Gennem udvikling og pilottest af **Mobility Hub Progress Ladder-manualen (MOBHUB)** styrkes kommunernes arbejde med mobilitetsknudepunkter på forskellige niveauer og i tætte partnerskaber med borgere og aktører.

Vare- og godstransport

Adresserer udledninger fra urban godstransport gennem planlægning, analyse og samarbejde med erhvervslivet. Arbejdsopgaven understøtter kommuner i at udvikle og pilotere Sustainable Urban Logistics Plans (SULP).

Med afsæt i multiple-helix-partnerskaber og kommunal indkøbsmagt fremmes grønne last-mile-løsninger og mere bæredygtige logistiksystemer.

Værktøjerne understøtter kommuner[CH.I.] i, sammen med aktører som trafikelskaber og virksomheder, at reducere bilafhængighed og fremme aktiv og kollektiv transport blandt børn, unge og pendlere.

Deltagere i WP7:
Høje Taastrup, Hjørring, Odsherred, Randers, Lyngby-Taarbæk, Mariagerfjord, Kalundborg, Næstved, Aarhus kommuner samt Nordjyllands Trafikelskab

WP8 Strategisk arealplanlægning & naturbaserede løsninger

Howdan kan vi gøre det smartere?

I arbejdsopgave 8 styrker vi helhedstænkningen i den fysiske planlægning. Vi identificerer og udnytter uforløste potentialer i planhierarkiets delelementer, værktøjer og processer – "åbninger" hvor man kan samtænke og gøre tingene smartere og derved

- skabe større sammenhæng på tværs af planhierarkiets dele og det kommunale planlægningsarbejde;
- understøtte multifunktionalitet i landskabet og anvendelsen af naturbaserede løsninger;
- og - i sidste ende - opnå en mere meningsfuld arealanvendelse.

Åbningerne findes mange steder. Vi arbejder bla. med at

- forbedre interne arbejdsopgaver og tværfaglige processer;
- nedbryde administrative grænser og opbyrke tværkommunale samarbejdsflader;
- presse på for helhedsorienterede finansieringsmodeller;
- bringe de rette aktører sammen og forløse aktørinddragelsens potentialer; og
- optimere brugen af digitale værktøjer.

Vi omsætter og afprøver vores idéer i lokale cases, hvor nuværende centrale områdepunkter er strategisk integration af omlægningsplanerne under Grøn Trepert og revisioner af kommuneplaner med fokus på holistisk, i ansiget planlægning.



Partnere:
Brønderslev, Frederikssund, Herning, Odsherred, Ringsted, Samsø, Skive og Aalborg Kommuner samt SDU.

WP9 Havvandsstigninger



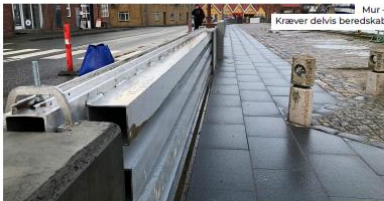
Aarhus Kommune

Kysten opdelt i delstrækninger. Baggrundskort udviklet i LAVA-samarbejde med Arkitektskolen Aarhus, støttet af Realidania.



Vejle Kommune

"Kystbeskyttelse behøver ikke se ud som kystbeskyttelse."



Morsø Kommune



Randers Kommune

Den levende kyst
- en kyststrategi for Aarhus Kommune under udarbejdelse

Adaptiv og langsigtet planlægning
- Fokus på langsigtede tendenser og sætter ind dér, hvor behovet for handling er aktuelt på kort sigt.

Landskabet og oversvømmelse som afsæt
- Steds læsning af landskabet og kortlægning af havvandsstigninger.

- **Opdeling af kysten** i delstrækninger med forskellige karakteristika, udfordringer og potentialer.

- Samfundsekonomiske beregninger understøtter prioriteringen af klimatilpasning på tværs af delstrækningerne.

Strategiske retninger og robusthedsmål for delstrækningerne

- Differentierede robusthedsmål og strategiske retninger, der understøtter områdernes potentialer på kort, mellemlangt og langt sigt.

Hvordan beskytter vi os mod stigende havvand og hyppigere stormfloder – uden at afskære byen fra vandet?

I WP9 tester vi naturbaserede løsninger, der både håndterer stormflod, styrker biodiversiteten og skaber attraktive byrum langs kysten.

Kom og tal med os om, hvordan kystbeskyttelse kan blive en del af byens liv.

Trinvis løsning(er)

- Dige
- Mur
- Strandeng
- Beredskab
- Byplanlægning
- Rekreativ sammenhæng
- ...

Deltagere i denne arbejdsopgave:

- Aarhus Kommune
- Vejle Kommune
- Lemvig Kommune
- Mariagerfjord Kommune
- Lemvig Vand
- Odsherred Kommune
- Morsø Kommune
- Randers Kommune



WP10 Helhedsorienteret vandforvaltning

"Når vandet ændrer kurs, skal vi også gøre det."

WP10 ser hele vandkredsløbet samlet og udvikler løsninger, der forebygger skader, styrker naturen og udnytter vandet smartere – fra vandløb og ådale til byer, grundvand og regnvand.

Task 10.3 – Højtstående grundvand

"Når vandet kommer nedfra, skal vi tænke nyt."

Kort foralt: vi giver kommunerne et fælles, realistisk grundlag for at håndtere stigende grundvand – før det skaber store problemer.

- Bedre datagrundlag – viden om, hvor grundvandet står, hvordan det bevæger sig, og hvordan det udvikler sig.
- Fælles vurderingsprincipper – indikatorer for påvirkning af bygninger, veje, ledninger og klimatilpasning.
- Integreret planlægning – grundvand indtænkes i lokalplaner, arealstrategier og byggemodning.
- Lovgivning i bevægelse – nye muligheder for fleksibel håndtering mellem kommuner og forsyninger.
- Tværfagligt samarbejde – koordinering mellem forsyninger, plan, miljø, drift og byggesag.

Task 10.4 – Regnvand i byerne (SUDS)

"Giv regnvandet værdi – og giv byen plads."

Kort foralt: vi gør regnvandet til en aktiv ressource, der kan løfte bykvalitet, natur og klimatilpasning på samme tid.

- Bynatur og blå-grønne løsninger – regnbæde, åbne render, infiltration og grønne byrum.
- Bedre vandkvalitet – nye metoder til rensning af regnvand og beskyttelse af recipienter.
- Beslutningsstøtte – modeller der kombinerer økonomi, hydraulik, drift og bykvalitet.
- Inddragelse og samskabelse – samarbejde med borgere, boligområder og forsyninger.
- Regnvand som del af byudvikling – kobling til mobilitet, sundhed, biodiversitet og byformelse.

Task 10.1 – Vandløb og oplande

"Når landskabet leder vandet – leder vi efter løsninger."

Kort foralt: vi udvikler helhedsorienterede oplandsplaner, hvor vandløb, natur, terræn og byudvikling behandles samlet – så ændringer et sted ikke skaber problemer et andet sted.

Stedbaserede cases:

- Romdrup Å (Aalborg Kommune): Samlet analyse af terræn, natur, by og afstrømning.
- Vindinge Å (Nyborg Kommune): Klima, arealpres og fremtidens robusthed.
- Silkeborg Å (Frederikssund Kommune): Oplandsplanlægning på tværs af kommunegrænser.
- Kastbjerg Ådal (Mariagerfjord Kommune): Natur, vandstrømme og klimatilpasning i ådalen.

Task 10.2 – Vandtilbageholdelse & sæsonbalance

"Hold på vandet. Hold på mulighederne."

Kort foralt: hvordan kan vi holde på vandet i landskabet – undgå vinteroversvømmelser og udnytte vandet bedre om sommeren.

Stedbaserede cases:

- Kærby Å (Kalundborg Kommune): Naturlig retention og merværdi for by og natur.
- Sørensen (Samsø Kommune): Vintervand lagres til tørre måneder.
- Lemvig Sødal / Harboerøland (Lemvig Kommune): Vinter vand, terræn og lagringsmuligheder.
- Vindinge Å (Nyborg Kommune): Vand fra våde perioder gemmes til sommeren.
- Grejs Å (Vejle Kommune): Retention i kuperet terræn – med lodsejersamarbejde.
- Revsing / Vamdrup (Vejle Kommune): Grundvand og vandbalance som beslutningsgrundlag.

WP11 Stigende temperaturer, hedeølger & tørke

Hvordan planlægger vi for klimaresiliente landskaber og byer op imod udfordringer, vi dårligt nok forstår?

Hede og tørke er – i modsætning til eksempelvis oversvømmelse – en relativt ny og ukendt udfordring i Danmark.

I WP11 søger vi at skabe et grundlag for at agere på de konsekvenser, som længere, hyppigere og mere ekstreme hedeølger og tørkeperioder vil have på det åbne landskab og i byerne.

Dét handler om at opbygge kompetence, kapacitet og samarbejder samt at udvikle strukturer, metoder og konkrete tiltag, der tilsammen kan styrke kommuner, beredskab og lokalsamfund til i fællesskab at håndtere fremtidens hede/tørke-relaterede udfordringer.

Arbejdsprogrammets aktiviteter består bl.a. af:

- Udvikling af reproducerbare metoder til risikokortlægning og -vurdering.
- Erfaringsopsamling fra ind- og udland.
- Etablering af multiple helv partnerskaber.
- Stedsspecifikke pilotprojekter, hvor den opbyggede viden omsættes til konkrete løsninger, som afprøves, evalueres og videreudvikles.
- Mainstreaming og udvikling af planlægningsprocesser.

Kommunale partnere:
Herring, København, Lyngby-Taarbæk, Randers, Samsø, Varde og Aarhus.

Øvrige partnere:
Lemvig vand, Lyngby-Taarbæk Forsyning og SDU.

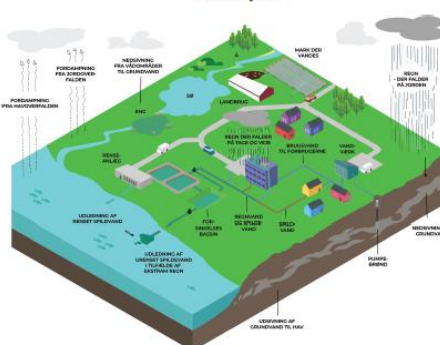


Tørkeramt landskab / Udterret vandløb



Springvand / Urban heat island/Østervold

Vandets cyklus



Debatsessioner

Når klimahandling bliver kompleks

Eftermiddagen bød på to debatsessioner, som tog udgangspunkt i de to *samme* temaer, men med *forskellige* paneldeltagere i hvert panel.

Begge sessioner omhandlede klimaarbejdet inden for og uden for rådhusets mure og at der i samspillet mellem de to opstår nogle af de største udfordringer.

Sessionerne satte hermed fokus på de dilemmaer, som fylder i den kommunale klimavirkelighed og hvordan vi kan gribe dem an ved at tænke på tværs af både perspektiver, fagligheder og organisationer.

Internt skal klimaindsatser balanceres med andre dagsordener og omsættes fra strategi til handling på tværs af organisationen. Eksternt kræver løsninger samarbejde med borgere, erhverv og andre aktører, hvor forskellige interesser og perspektiver mødes.

Derfor var emnerne i de to paneler også de samme, da panelerne skulle afprøve en central tilgang i LIFE ACT-projektet: Nemlig multiple helix partnerskaber og hvad der netop sker, når forskelligartede perspektiver, organisationer og

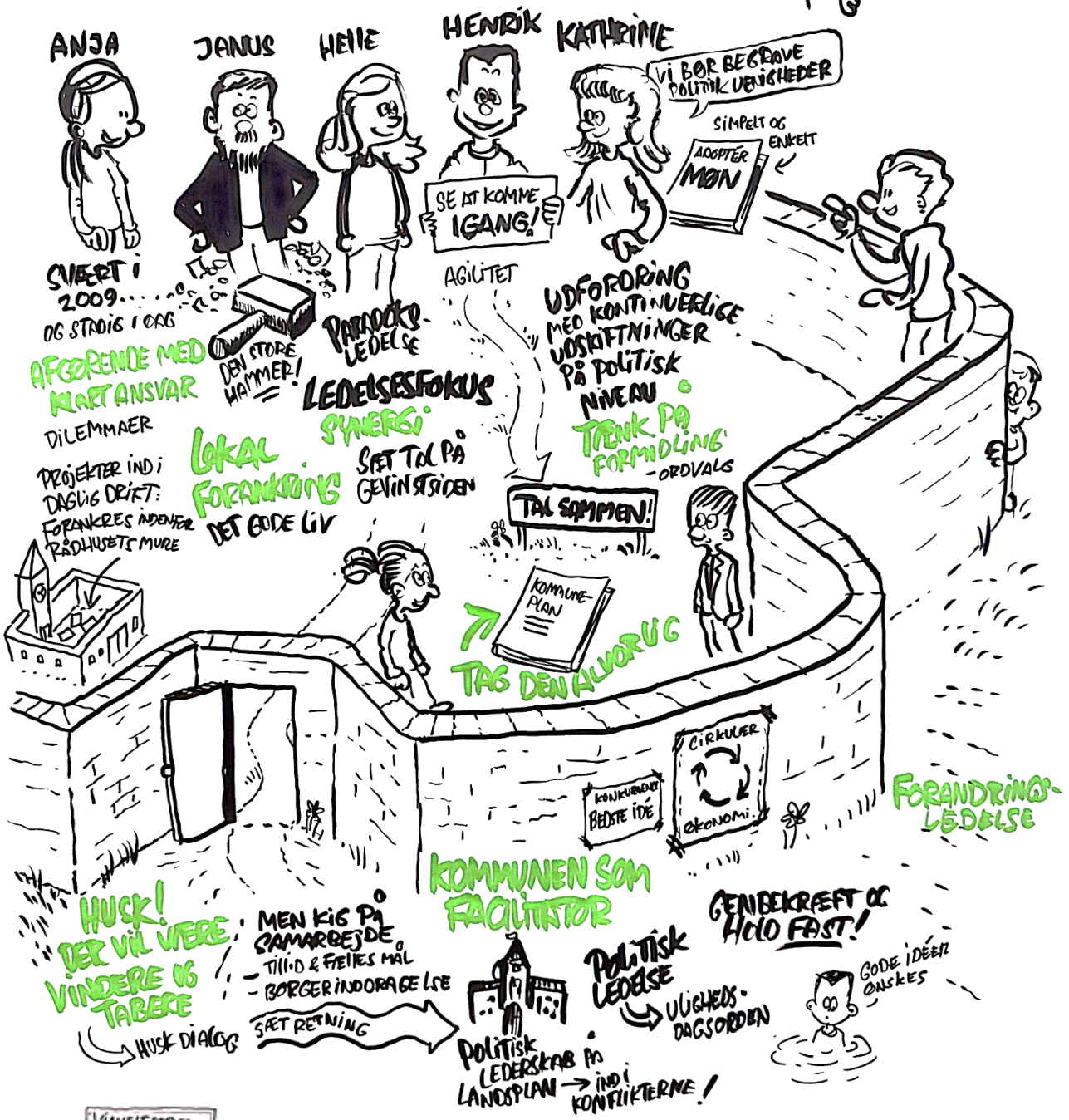
fagligheder sætter sig sammen og tænker samt reflekterer på tværs.

Forskellen lå i paneldeltagerne – i deres perspektiver og interesser – og netop dét, var vores hypotese, ville give flere nuancer og forskellige vinkler på de samme dilemmaer.

I klimaarbejdet finder vi netop sjældent de stærkeste løsninger ved at tænke ens – men ved at bringe forskellige interesser og erfaringer konstruktivt i spil.

NÅR KLIMAHANDLING BLIVER KOMPLEKS

PANEL 1



Debatpanel 1

Panel 1 bestod af:

Helle Ørsted Seniorforsker, Institut for Miljøvidenskab og Institut for Statskundskab, AU

Kathrine Olldag Centerchef, Vordingborg Kommune, og forperson, VedvarendeEnergi

Henrik Vejre Professor, Institut for Geovidenskab og Naturforvaltning, KU

Anja Wejs Markedschef for Klimatilpasning, NIRAS

Janus Porsild Hansen Senior scientific lead, Novo Nordisk Fond

Under det første tema 'klima inden for rådhusets mure', blev der sat fokus på vigtigheden af:

- *At sikre vedvarende ledelsesopbakning*

Her blev paradoksledelse nævnt som et særligt anvendeligt greb i arbejdet med komplekse klimaproblemstillinger. Herudover blev det nævnt at politikere og kommunalbestyrelser skal forstå både deres handlerum og den kommunale planlægning bedre for at få mere ejerskab til klimaplanerne.

- *At holde fast og få genbekræftet aftaler*

Panelet pegede på at klimamedarbejdere skal 'holde fast' og få genbekræftet de aftaler, som man har med sin ledelse og politikere. Ofte er der taget gamle beslutninger, som man skal blive ved med at gå tilbage til og stå fast på.

- *At tænke i andre dagsordener end klima*

Klima skal ikke stå alene, men skal samtænkes med andre dagsordener og tænkes ind i flere forskellige planer. Det skal ske for at sikre et større medejerskab, tænke klima ind i driften samt gøre klimaindsatser mere 'spiselige' for derigennem at få identificeret synergieffekter og sikre en bred forankring af klimaindsatser i hele den kommunale organisation.

- *At have modet til at tage de nødvendige konflikter*

Det er et vilkår, at klimaområdet er konfliktfyldt. Derfor er det vigtigt at have modet til at se konflikterne i øjnene og gribe de muligheder, der nu måtte opstå. Det kræver dog også, at kommunerne har de rette ressourcer og kompetencer til at træde ind i konflikterne og løse dem samme med alle involverede aktører.

Under det andet tema 'klima uden for rådhusets mure' blev der sat fokus på vigtigheden af:

- *At sikre demokratisk forankring og legitimitet*

Hvordan kan man få den grønne omstilling til at stemme overens med det, som folk mener, er det gode liv? Hvordan kan vi ikke blot tænke i klima, men også i merværdier og synergier? Det handler om, mente panelet, at have fokus på det levede liv og de lokale handlefællesskaber, som kan opstå – for at sikre både legitimitet og en lokal forankring af ens klimaplaner.

- *At borgerinddragelse og samarbejder ikke er én ting*

Det er vigtigt at anerkende, mente panelet, at man ikke kan tale om samarbejder og inddragelse på én og samme måde, men anerkender, hvordan kontekster former de måder, man kan samarbejde og inddrage på. Når man f.eks. taler om inddragelse ift. klimatilpasning ligger ansvaret ofte ved grundejerne og her handler det om, at kommunen skal være god til at facilitere en god proces, som de alle kan være i.

- *At dyrke kommunens rolle som facilitator*

Kommunen mangler ressourcer til rollen som facilitator. Særligt når vi taler om klimatilpasning er dette en ressourcetung post. Samtidig kan

kommunen også have brug for hjælp til denne rolle ude fra – og her blev det tidligere projekt 'C2C CC' nævnt som et godt eksempel, hvor en neutral part, trådte ind og hjalp kommunerne med at blive bedre klædt på til forskellige former for samarbejder – i kommunen og uden for kommunen.

- *At have et øget fokus på ulighed*

Panelet pegede til slut også på behovet for at have fokus på 'taberne' i den grønne omstilling og de borgere som ikke står tilbage med meget. Nogle vil blive ramt mere end andre og det bliver vi som samfund nødt til at tage alvorligt og medtage i vores analyser af, hvilke værdier, der er på spil.

6 NÅR KLIMAHANDLING BLIVER KOMPLEKS

PANEL
2



HELLE



PERNILLE



(LARS)



BENT



MAJ-BRITT



INDENFOR

PRIORITERE
LANG TIDSHORISONT
(INKL. KORTE DRAGKONER)

HOTSPOTS!
- VONDT DEM

KOMMUNEN HAR
INITIATIVPLIGTEN!

KLIMALEDELSE:
IND I DET DER ER
HAMRENDE
SVIERT

BEVEGE SIG I
NIVEAUERNE
- TVERGÅENDE

SAMSKABE
.....

UDENFOR

GOD KOMMUNIKATION
- EN STØRRE AGENDA

GØR DET LOKALT
- NEMMERE AT
FÅ SKABT INVOLVERING

PÆRTNERSKABER =
EKSTRA MUSKLER



Debatpanel 2

Panel 2 bestod af:

Pernille Møller Rendal, afdelingschef for Klima- og Miljøafdelingen, Mariagerfjord Kommune,

Bent Mariager, stifter og talsperson for Grønne Nabofællesskaber,

Maj-Britt Quitzau Lektor ved Institut for Planlægning på Aalborg Universitet og

Helle Osmer Clausen, Program Director ved CIP Foundation.

Under det første tema 'klima inden for rådhusets mure', blev der sat fokus på vigtigheden af:

- *At støtte 'de frække embedsmænd'*

Kommuner kan ikke vente på perfekte løsninger, det haster med handling. Her, mente paneldeltagerne, er de 'frække' embedsmænd helt centrale, det vil sige, dem som er risikovillige og tør tage ikke blot de sikre, men også de nødvendige valg. Det er dem, som sidder i kommunerne og vover at mobilisere deres gode idéer og får sat skub i forandring. De skal have ressourcer og støtte på deres færd mod forandring.

- *At klima bør kobles på andre dagsordener*

Klima skal prioriteres langsigtet blandt mange konkurrerende dagsordener. Netop derfor er det vigtigt at få koblet klima på andre dagsordener som f.eks. sundhed. Her er der et kæmpestort potentiale for værdiskabelse og for at skabe tværgående samarbejder på tværs af afdelinger og niveauer.

- *At have et øget fokus på, hvad klimaledelse kræver*

Der skal flere ressourcer til lærings- og procesarbejde, ikke kun resultater. Det kræver et større fokus på prioriterings- og planlægningsledelse samt et større behov for klare procedurer mellem politikere og embedsmænd. Samtidig skal der fokus på de områder, hvor borgernes handlinger har størst effekt, selvom de er svære at nå ud til.

- *At få klima ind i kerneopgaven*

Der er bevidsthed om klimaets hast, men presset når ikke altid ind i organisationen. Her kæmper klimaområdet ofte om opmærksomhed i silo-opdelte organisationer. Klima skal derfor integreres i kerneopgaven og gøres politisk attraktivt.

Under det andet tema 'klima uden for rådhusets mure' blev der sat fokus på vigtigheden af:

- *At klimaudfordringer går på tværs af kommunegrænser og kræver samarbejde.*

Partnerskaber giver ekstra ressourcer og handlekraft og forpligter på handling, som går udover ens egen kommunegrænse. Her fremhævede panelet vigtigheden i at dyrke det gode samarbejde mellem kommuner og huske at hygge sig uformelt, så der er kortere fra et telefonopkald til en anden kommune.

- *At kommunen ikke kan løfte opgaven alene, handlekraft findes mange steder.*

Kommunen har initiativpligten i klimaarbejdet og ansvaret for bredere samfundsmæssige opgaver – men kan ikke løfte klimaindsatserne alene. Derfor skal forskellige aktører engageres aktivt, så der skabes reel opbakning frem for blot accept og handlekraft.

- *At løsninger skal tilpasses lokale forhold og forskellige virkeligheder.*

Der skal være sammenhæng mellem lokale behov og overordnede, kommunale agendaer. Det betyder at løsninger skal tage udgangspunkt i lokale og situationsbestemte virkeligheder – ved f.eks. at udnytte lokale "hotspots" for aktiviteter og eksisterende engagement i den kommunale geografi.

- *At klimaspørgsmål er komplekse og ikke altid passer til klassisk borgerinddragelse.*

Det er udfordrende at involvere og kommunikere med borgerne – og her skal man bruge klima som en udviklingsopgave til innovation og afprøve nye formater. Særligt vigtigt er det at sørge for at involvere og engagere borgere fra start af – og tag nogle strategiske valg med blik for de langvarige og afledte effekter.

OPSAMLING OG KLIMAKAMPTALE



DE FREKKE EMBEDSMEND ER THE SHIT!
AFSTED TIL SJØVE
HAN OG HUN SKAL STØTTES

KLIMA ER EN VINDERSAG



RUSK OP!

CIRKULÆR ØKONOMI

LINEAS FORTÆLLING KLIMAHANDLING 2050

IKKE EN SPRINT

VI BEGYNDTE MED FORANDRINGEN, IKKE MED LØSNINGEN

IKK' VUN HVAD VI NÅR PÅN HJØRDET?

MIKROHANDLINGER GØR NOGET WE WILL ROCK YOU!

BRUG FANTASJEN! - GÅ SAMMEN

KULMASTAFETTEN



HELHEDSORIENTERET OG TVÆRGÅENDE
HVAD ER DET GODE LIV?
"JE SUIS FIFI"



Nadia Gullestrup (GAIA), Linea Svestrup (Ungeklimarådet) og Morten Westergaard (Energifællesskaber)

Klimakamptale

Nadia Gullestrup fra GAIA, Linea Svestrup fra Ungeklimarådet og Morten Westergaard fra Energifællesskaber havde sammen skrevet en klimakamptale, som sluttede dagen af.

Linea Svestrup fra Ungeklimarådet startede med at tage tilhørerne på en fremtidsrejse. Vi har valgt at medtage denne fremtidsrejse i sin helhed i håbet om, at andre kan opleve eller genopleve, det at rejse til fremtidens kommunale klimavirkelighed.

Resten af talen følger herefter under Lineas fremtidsrejse.



Lineas fremtidsrejse

Året er 2050.

Jeg er 50 år nu.

Jeg arbejder stadig i - og med - kommuner.

Vi er holdt op med at forstå klimaarbejde som noget, man kan gå til og fra.

Det virker næsten ubegribeligt i dag, at vi engang organiserede det som projekter – tidsafgrænsede indsatser med usikker forankring, afhængige af ildsjæle og midlertidige puljer.

I dag er klimahandling drift.

Noget, der ligger i måden, vi træffer beslutninger på, prioriterer ressourcer på og samarbejder på – på tværs af forvaltninger, fagligheder, indsatser og myndigheder og partnerskaber.

Når jeg ser tilbage på 2026, var problemerne velkendte for alle i forvaltningerne:

Siloerne, projekttrætheden, de mange strategier, der skulle implementeres uden tydelige strukturer, den konstante oplevelse af at stå alene med opgaver, der både var komplekse og svære at måle.

Og måske vigtigst:

En følelse af, at tempoet var højt – men retningen uklar.

Ikke at gøre en forskel, fordi man ikke var konsekvent - men kun foretog lappeløsninger

Det føltes uoverskueligt fordi interesserne var modstridende

Derfor begyndte forandringen ikke med flere løsninger.

Den begyndte med en erkendelse:

At klimakrisen ikke kunne håndteres inden for de eksisterende måder at arbejde på.

Vi begyndte at arbejde mere helhedsorienteret.

Ikke som et princip, men som en nødvendighed.

For det blev tydeligt, at når en kommune håndterer hedeølger og oversvømmelser, så arbejder den ikke kun med klima, men med sundhed, ældrepleje, byrum og sociale relationer.

Når vi arbejdede med arealanvendelse, handlede det ikke kun om natur eller landbrug, men om identitet, økonomi og lokalt tilhørsforhold.

Vi holdt op med at spørge: "Hvem ejer opgaven?"

Og begyndte i stedet at spørge: "Hvad kalder situationen på?"

Samtidig begyndte vi at stille et andet spørgsmål:

Hvad er det gode liv i vores kommune?

Ikke som en vision på papir, men som en praktisk rettesnor for prioriteringer.

For vi opdagede noget afgørende:

At klimahandling kun bliver bæredygtig, hvis den også opleves som meningsfuld – i hverdagen, i arbejdet og i det liv, vi borgerne lever.

Det ændrede også vores egen rolle som embedsfolk.

Vi gik fra primært at være faglige specialister til også at være facilitatorer af svære samtaler.

Vi lærte at stå i uenighed.

At skabe rum, hvor forskellige interesser kunne mødes, uden at det nødvendigvis skulle ende i enighed – men i en bedre forståelse af, hvad der er på spil.

Vi stoppede med at tro, at borgerne selv ville tage de samtaler.

Og vi tog ansvaret på os.

Borgerinddragelse ændrede karakter.

Fra at være noget, vi gjorde, når vi skulle "have input"

til noget, der var en integreret del af beslutningsgrundlaget.

Vi begyndte at designe processer, der var gennemsigtige, inkluderende og forpligtende – hvor deltagelse faktisk havde betydning for de beslutninger, der blev truffet.

Ikke som idealer, men som praksis.

Som en erkendelse af, at komplekse problemer kræver, at flere perspektiver bringes i spil på en kvalificeret måde

Internt i forvaltningen skete der også et skifte.

Vi gik fra en situation, hvor implementeringen af klimainitiativer ofte hvilede på den enkelte medarbejder, til en organisering, hvor opgaven blev løftet i fællesskab.

Det krævede noget af ledelsen.

I mange år var der en tilbageholdenhed – en usikkerhed i forhold til at ændre strukturer og prioritere ressourcer anderledes. Men på et tidspunkt blev det tydeligt, at de største risici ikke var at handle forkert.

Det var ikke at handle nok.

Vi begyndte også at fortælle andre historier.

For vi erfarede, at klimadagsordenen i sig selv kunne skabe modstand – ikke nødvendigvis mod forandringerne, men mod det, de blev opfattet som udtryk for.

Så vi begyndte at tale om tryghed.

Om sundhed.

Om lokale styrker og stolthed.

Og gennem de fortællinger blev klimahandling noget, flere kunne se sig selv i.

Noget af det mest betydningsfulde var det, der ikke kunne måles direkte.

De langsomme forskydninger.



Den måde borgere begyndte at tale om deres kommune på.

Den måde børn voksede op med en anden forståelse af, hvad et lokalsamfund er, og hvad det kan.

De ringe i vandet, som starter små – men sætter sig dybt.

Vi holdt også op med at placere ansvaret hos den enkelte.

Vi begyndte at bygge strukturer og fællesskaber, der kunne bære arbejdet over tid.

For vi forstod, at klimahandling ikke er et sprint.

Det er en vedvarende opgave, som kræver, at mennesker kan være i den – også over et helt arbejdsliv.

Det er en onsdag i april.

Jeg er på vej ind i en kommune, der engang var kendt for at være tilbageholdende i deres klimaarbejde.

I dag er de kendt for noget andet.

Ikke fordi de er perfekte.

Men fordi de har fundet en måde at arbejde på, som hænger sammen.

Hvor faglighed, demokrati og praksis ikke er adskilte størrelser,

men en del af den samme bevægelse.

Når jeg ser tilbage, er det ikke de enkelte projekter, jeg husker.

Det er skiftet.

Fra at se klimahandling som noget ekstra

til at forstå det som en grundlæggende måde at drive kommune på.

Og det skift begyndte ikke i 2050.

Det begyndte i jeres tid.

På et tidspunkt, hvor mange var trætte.

Hvor opgaven føltes for stor.

Og hvor det ikke var tydeligt, om indsatsen gjorde en forskel.

Men det var også der, nogen begyndte at insistere på,

at måden, vi arbejdede på, måtte kunne se anderledes ud.

Og det er måske det vigtigste, jeg kan sige:

Det, I ændrer i jeres måde at arbejde på i dag,

er med til at afgøre, hvordan det føles at gå på arbejde i 2050.

Ikke kun hvad vi når.

Men hvordan vi er i det.

Ind på scenen trådte Morten Westergaard herefter med ordene:

*"Så, hvad er det bedste skridt at tage?
Det er det næste skridt!
Mikrohandlinger har maks. effekt!*

Det er den hemmelige ingrediens mod mismod. Det er dér, momentum starter.

Handling fører til tænkning!"

Der blev klappet og trommet til 'We will Rock you' i salen, for det kan vi selvfølgelig godt – selvom vi ikke har prøvet det før. Ligesom med klimaarbejdet. For vi har brug for maskotter – og dem finder vi i både Pippi og Mickey Mouse, som bor i fantasien og samler mennesker på tværs.

"Kunsten er at forbinde sig med andre. At gøre forandringen til en folkesport eller et orkester! Vi skal mødes som Mickey og Pippi ved foden af bjerget og SAMMEN presse stenen over toppen!"

Herefter afsluttede Nadia Gullestrup med at tale om **vilje**. Det handler om at se klimaarbejdet, som en stafet med mange involverede. Der er mange løbere – virksomheder, Christiansborg, borgergrupper, universiteter - men de er ikke altid helt koordinerede. Løberuten mangler også – men her pegede Nadia på værdien af partnerskaber som LIFE ACT, til at anviser en vej frem. Men hvad er et løb, uden nogen, der hepper på vejen?

"Selvom vi lige nu er i en verden, hvor meget andet brænder på og kan fjerne vores opmærksomhed. Så skal vi som samfund og civilsamfund holde øjnene på klimabolden. Det er nu, der skal heppes, når vi er på den del af ruten, hvor det går op ad bakke.

Selv om det er hårdt nu, så ved dem af jer, der har løbet en tur:

Man fortryder aldrig at man har løbet en tur, når man først har gennemført det og sådan er det også med klimakapløbet."

Vi sluttede af med en ny tradition – alle i rummet tog hinanden i skuldrene, kiggede hinanden i øjnene og udbrød "JE SUIS FIFI!" – Nyborg eden *.



For I kan godt derude – som Morten Westergaard afsluttende sagde:

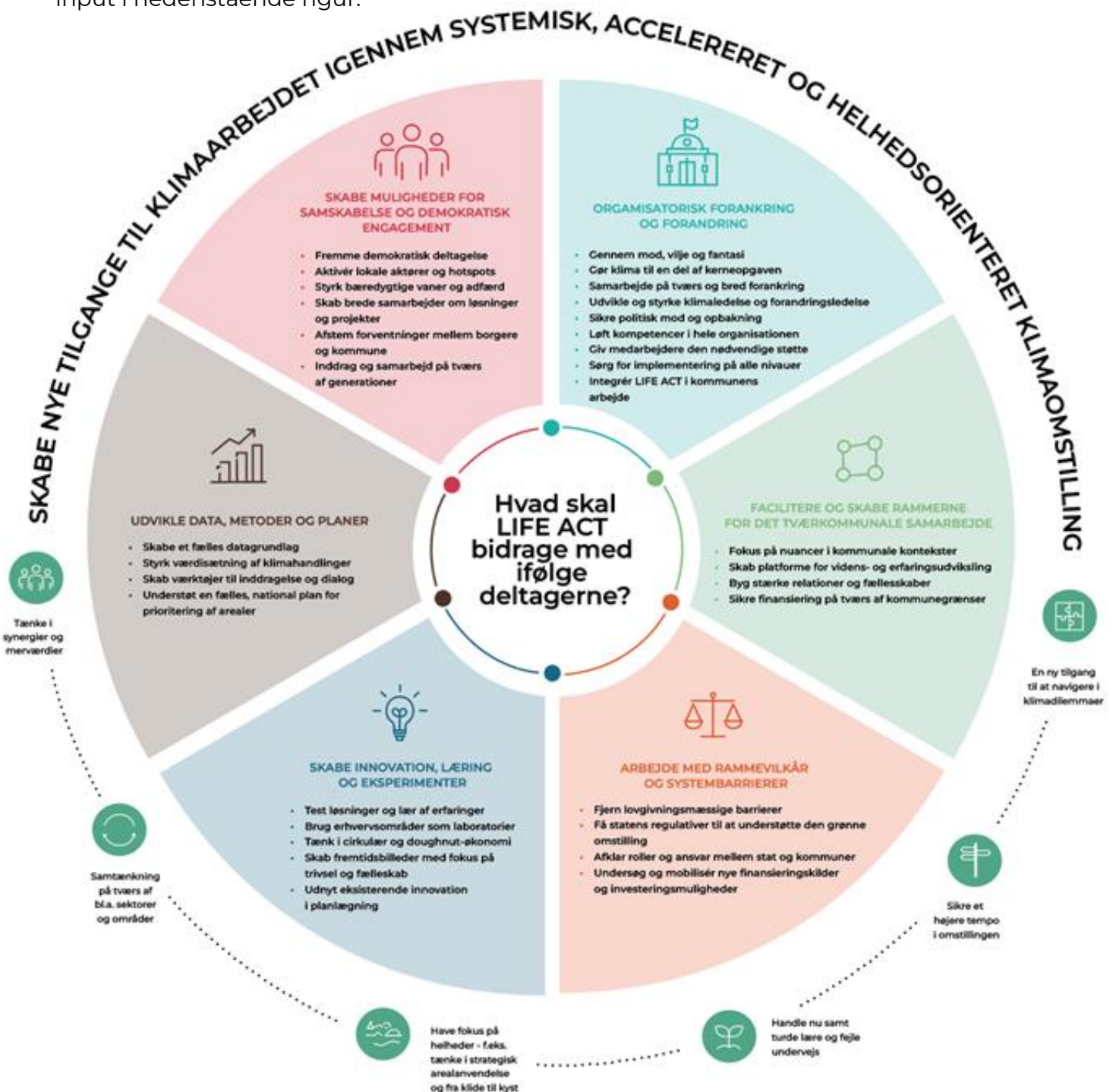
"Gå ud og ROCK forandringen!"

*Der er en lille reference til "Je suis Charlie" og symbol på solidaritet efter terrorangreb på Charlie Hebdo. Det dur bare ikke at sige "Je suis Pippi". Pippi betyder nemlig tis på fransk - det går ikke an.

Input fra deltagerne til LIFE ACT

Postkort fra konferencens deltagere

Undervejs blev deltagerne inviteret til at sende et postkort til projektet med deres vigtigste input til LIFE ACT-projektet. Disse har vi efterfølgende samlet, kategoriseret og visualiseret, så man kan få et indblik i, hvilke idéer tilhørerne mente var vigtigst at tage med videre i arbejdet med LIFE ACT-projektet. I kan se visualiseringen af de forskellige input i nedenstående figur:



Epilog

TAK

Til slut skal der lyde en stor tak til alle dem, som deltog på dagen. Tak for jeres store engagement, input og opfordringer til at samarbejde på tværs.

Samlet set har Kickoff-konferencen bidraget til at skabe en fælles forståelse af LIFE ACT's formål, arbejdsstruktur og langsigtede ambitioner blandt projektets partnere og centrale interessenter.

Konferencen styrkede relationer og samarbejde på tværs af arbejdspakker og gav et vigtigt afsæt for den videre dialog, koordinering og videndeling i projektet.

Samtidig bidrog konferencen til at synliggøre LIFE ACT over for eksterne aktører og skabe engagement omkring projektets indsatser og mål, hvor deltagerkredsen blev sammensat på baggrund af input fra alle arbejdspakker for at sikre deltagelse af relevante og vigtige aktører for både dialog og formidling af arbejdet.

Konferencen har dermed skabt et stærkere grundlag for det videre arbejde i de enkelte arbejdspakker og for samarbejdet på tværs af hele partnerskabet, samtidig med at relationer og samarbejde med eksterne relevante aktører er blevet styrket til gavn for den videre implementering og forankring af LIFE ACT's indsatser og resultater.

Vi håber I vil blive ved med ikke blot at følge med i LIFE ACT's arbejde – men også aktivt samarbejde med os om de resultater, vi skal skabe. Sammen står vi stærkere og kan komme længere med kommunal klimahandling i Danmark.

Så gå ud og *"Rock forandringen"* med mod, vilje og fantasi, sagt med Morten Westergaards ord, og husk de vise ord *"JE SUIS FIFI"* på jeres vej!



LIFE ACT

Action for Climate Transition

