

Nyhedsbrev fra Retsmedicinsk Institut, SDU, Odense



Marts 2014

Ph.d.-afhandling fra Retsmedicinsk Institut vækker international opmærksomhed

Af Birgitte Schmidt Astrup

Både blandt læger og jurister har man gennem mange år haft en forestilling om, at raske kvinder ikke kunne få læsioner i kønsorganerne ved frivilligt samleje, fordi seksuel lyst hos kvinder giver fugt i skeden. En del retsmedicinske eksperter verden over har dog vidst, at mindre læsioner kan ses efter frivilligt samleje, men de har manglet forskning, som kunne dokumentere dette og der kunne sættes tal på, og som kunne anvendes direkte i en retssag.

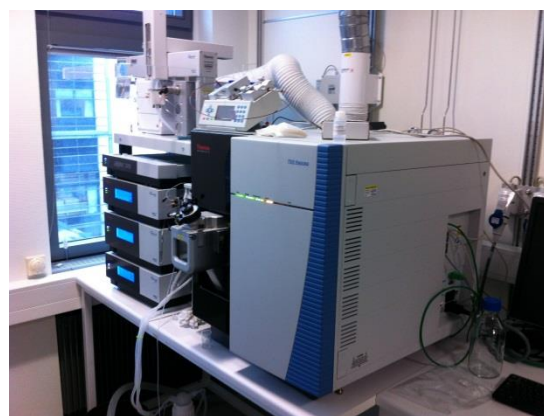
Som et led i et ph.d.-studie opstillede jeg en forsøgsrække, hvor jeg sammenlignede unge raske sygeplejerske-studerende, der havde haft et frivilligt samleje, med voldtægts ofre. De blev undersøgt med de samme metoder og af de samme læger i det samme lokale. Resultaterne var meget præcise. Der var lige mange kvinder i de to grupper, der havde én eller flere skader, men kvinderne i voldtægtsgruppen havde oftere mere end én skade og flere typer af skader end kvinderne, der havde haft frivilligt samleje.

Resultaterne har givet genlyd rundt omkring i verden. Jeg har vidnet som ekspertvidne pr. telefon i retten i Norge og England, og jeg har udfærdiget ekspertvidne-erklæringer til retten i England. Jeg bliver ofte kontaktet fra udlandet, både af anklagere, forsvarsadvokater og sigtede, der vil have gode råd. Jeg har sendt mine artikler til europæiske lande og længere væk til Australien, USA, Seychellerne og Filippinerne. Så er forskning virkelig spændende!

Retskemisk Afdeling opruster!

Af Brian Faurskov

Retskemisk Afdeling har i de seneste år arbejdet målrettet på at bringe vores svartider ned ved at forbedre eksisterende arbejdsgange og med et øget fokus på måloverholdelse. Vi er på et niveau, hvor kun ny teknologi kan bringe svartiderne yderligere ned, og på et niveau, der er fuldt sammenligneligt med de øvrige Retskemiske Afdelinger. Vi har derfor investeret i nyt udstyr, som vi p.t. implementerer. Vi har således anskaffet os et analyseudstyr fra Thermo Fisher og en ekstraktionsrobot fra Gerstel, som vil forbedre vores nuværende toksikologiske kvantificeringsmetoder. Vi forventer, at udstyret vil forenkle vores arbejdsgange betragteligt, reducere antallet af analysemetoder, og øge den analytiske følsomhed. Herudover vil de forbedrede arbejdsgange frigøre ressourcer til blandt andet at reducere svartiderne yderligere.



Figur 1 TSQ Endura analyseudstyr fra Thermo Fisher til udførelse af toksikologiske kvantificeringer

Afdelingen har desuden fået opgraderet et såkaldt QTOF-udstyr, som er særligt egnet til at udføre screeninger af biologisk materiale. Udstyret vil ligeledes kunne bidrage til at forenkle vores arbejdsgange, og derved bidrage positivt til kortere svartider. Vi er således i en fase, hvor vi introducerer den for tiden mest moderne teknologi indenfor området. Vi forventer, at arbejdet vil pågå året ud, men at man løbende vil kunne mærke effekterne af arbejdet i takt med, at metoder sættes op.

Vi har et travlt, men spændende forløb foran os, som kræver en stor indsats af personalet. Vi ser frem til at kunne løfte servicen yderligere og glæder os til det fortsatte gode samarbejde.



Figur 2 Ekstraktionsrobot fra Gerstel



Figur 3 Impact HD analyseudstyr fra Bruker til udførelse af screeninger

De regionale børnehuse

Af Peter Thiis Knudsen

I oktober 2013 åbnede Det Regionale Børnehus Syd i Odense, den 01.03.2014 åbnede så afdelingen i Esbjerg. Det skal lige som huset i Odense samle alle aktiviteterne vedrørende børn udsat for overgreb. Som i Odense kan alle interessenterne desværre ikke få plads i huset, så børnelæger og retsmedicinere vil fortsat sammen undersøge børnene på OUH. Alle børn, der frygtes udsat for seksuelle overgreb, skal i forvejen undersøges på OUH, men visse undersøgelser, som foretages af børnelæger alene, vil kunne foregå hos Børnehusets nye samarbejdspartner i Esbjerg, Sydvestlysk Sygehus. Børnehuset i Esbjerg vil primært tage sig af sager fra kommunerne, der ligger i Syd- og Sønderjyllands Politikreds, mens de kommuner, der ligger i Sydøstjyllands og Fyns Politikredse, fortrinsvis vil benytte Børnehuset i Odense.



Figur 4 Det Regionale Børnehus i Odense

Hjemmeside

Af Peter Thiis Knudsen

Retsmedicinsk Instituts hjemmeside har gennemgået et tiltrængt eftersyn og fremtræder nu i en mere informativ version på <http://sdu.dk/retsmedicin>. Vi bestræber os på at holde den opdateret, men forslag til forbedringer modtages meget gerne på ri@sdu.dk.