

ANMELDT VOLDTÆGT

Faktorer relateret til sagshenlæggelse i
anmeldte voldtægtssager ved Østjylland Politi

Nina Beck Hansen, Louise Hjort Nielsen,
Rikke Holm Bramsen, Ole Ingemann-Hansen &
Ask Elklit

Trykkeri: Print and Sign, Syddansk
Universitet, Campusvej 55, 5230
Odense M.

Copyright© Nina Beck Hansen

Syddansk Universitet
Institut for Psykologi
Campusvej 55
5230 Odense M
Tlf: 65502798

Forfattere: Nina Beck Hansen, Louise
Hjort Nielsen, Rikke Holm Bramsen,
Ole Ingemann-Hansen & Ask Elklit

Udgivelsesår: 2016

ISBN: 978-87-93192-33-1

EAN: 9788793192331

ANMELDT VOLDTÆGT

Faktorer relateret til sagshenlæggelse i anmeldte
voldtægtssager ved Østjyllands Politi

Nina Beck Hansen, Louise Hjort Nielsen, Rikke Holm Bramsen,

Ole Ingemann-Hansen & Ask Elklit



(januar, 2016)

Forord

I Danmark politianmeldes omkring 500 voldtægter om året. Voldtægt er en af de mest traumatiske oplevelser med omfattende og langvarige negative konsekvenser for personens psykiske og fysiske helbred. Det er derfor af stor betydning, at ofret modtager den nødvendige hjælp efter overgrebet.

Center for Voldtægtsofre (CfV) i Århus blev etableret i 1999 og anses for at være et internationalt førende center indenfor tværfaglig behandling af voldtægtsofre. Ideen bag CfV er, at man ved at samle relevante specialister på samme sted forbedrer de offentlige tilbud til ofre for voldtægt og fremmer ofrets tilpasning efter overgrebet. Derfor tilbyder CfV i dag specialtrænede sygeplejersker, medicinsk og retsmedicinsk undersøgelse, psykologkonsultationer og en højtstruktureret opfølgningssprocedure på samme sted (Bramsen, Nielsen & Elklit, 2009). Afdelingen for Personfarlig og IT-kriminalitet ved Østjyllands Politi er også en del af CfV. Det indebærer bl.a., at hvis et offer henvender sig til politiet, tilbyder politiet at køre ofret til CfV. Ligeså tilkalder sygeplejersken politiet, hvis et offer ønsker at melde overgrebet til politiet efter at være kommet til CfV.

I foråret 2012 besøgte den amerikanske forsker og professor Rebecca Campbell CfV for at få indblik i den danske behandlingsmodel. Rebecca Campbell har 20 års erfaring i forskning inden for voldtægtsområdet. Hun har bl.a. forsket i, hvordan politiets arbejde med voldtægtsramte kan forbedres, og hvordan retsprocessen kan tilrettelægges bedre i forhold til de voldtægtsramtes behov for hjælp efter et overgreb (Campbell, Patterson & Bybee, 2011; Campbell, Bybee, Kelley, Dworkin & Patterson, 2012). Under sit besøg i Danmark bad CfV Rebecca Campbell om at komme med forslag til forbedringer til CfV's arbejde. Rebecca Campbell vurderede, at der på CfV er en meget høj professionalisme, integritet og vilje til at gøre det bedste for de voldtægtsramte. Den tværfaglige behandlingsmodel i

Århus, hvor politi, skadestue og psykologer arbejder tæt sammen om behandlingen af ofre for voldtægt, er unik. Tillige blev det store forskningsengagement og ønsket om at optimere tilbuddet fremhævet positivt. Rebecca Campbell påpegede dog en række områder, som ville være nyttige at undersøge nærmere. Et af de områder, som blev foreslået, var en undersøgelse af voldtægtssagers flow og frafald gennem retssystemet: Hvor mange og hvor falder sagerne fra i systemet? Hvorfor falder sagerne fra? Og hvordan påvirker det retslige forløb ofrenes psykiske helbred? Disse spørgsmål ville være mulige at besvare via indsamling af oplysninger om voldtægtssager ved Østjyllands Politi i kombination med psykologiske data indsamlet af psykologgruppen ved CfV.

På baggrund af disse overvejelser blev et nyt ph.d.-projekt formuleret og iværksat november 2012. Projektet har tre delformål:

1. En beskrivelse af sagernes flow og frafald gennem det danske retssystem fra anmeldelse til sagens afslutning. Hvor mange og hvor falder sagerne fra i systemet?
2. En undersøgelse af om faktorer ved forurettede og mistænkte eller ved forbrydelsens omstændigheder relaterer sig til sags henlæggelse.
3. En undersøgelse af forholdet mellem sagshenlæggelse og forurettedes psykiske helbred efter overgrebet.

Det er ønsket, at dette projekt vil kunne give et indblik i danske voldtægtsofres møde med det danske retssystem og bidrage med øget viden om de faktorer, der påvirker voldtægtsofres retslige forløb i Danmark, samt de konsekvenser som det retslige forløb kan have for individets psykiske helbred. Forhåbentlig vil denne viden kunne bidrage til at optimere det retslige forløb efter en voldtægt, på en psykologisk gavnlig måde for ofret.

Projektet ledes af ph.d. - stipendiat Nina Beck Hansen fra Syddansk Universitet under vejledning af professor Ask Elklit, lektor Rikke Holm

Bramsen, vicesstatsobducent Ole Ingemann-Hansen og professor Rebecca Campbell. Projektet forløber i et tæt samarbejde med afdelingen for Personfarlig og IT-kriminalitet ved Østjyllands Politi og er støttet af styregruppen ved CfV. Projektet forventes afsluttet april 2017.

Afrapporteringen af undersøgelsen sker i form af tre delrapporter svarende til de tre projektmål. Nærværende rapport afdækker andet delprojekt og beskriver faktorer relateret til sagshenlæggelse i anmeldte sædelighedssager¹ ved Østjyllands Politikreds i perioden 2008-2010.

Indsamlingen af data er forestået af Louise Hjort Nielsen i efteråret 2012 og foråret 2013 på Politigården i Aarhus. En stor tak skal lyde til alle i afdelingen for Personfarlig og IT-kriminalitet ved Østjyllands Politi, især til daværende vicepolitiinspektør Claus Danø og vicepolitikommisær Poul Erik Christensen for uvurderlig hjælp og sparring ved dataindsamlingen. Også en stor tak til styregruppen ved CfV.

Hidtil er udkommet følgende delrapport:

Rapport 1: Flow og frafald i anmeldte voldtægtssager ved Østjyllands Politi.

Odense, 2016

Nina Beck Hansen, cand.psych., ph.d.-stipendiat, Institut for Psykologi, Syddansk Universitet

Louise Hjort Nielsen, cand.psych., ph.d.-stipendiat, Institut for Psykologi, Syddansk Universitet

Rikke Holm Bramsen, cand.psych., ph.d., lektor, Institut for Psykologi, Syddansk Universitet

Ole Ingemann-Hansen, vicesstatsobducent, ph.d. Institut for Retsmedicin, Århus Universitet

Ask Elklit, cand.psych., professor, Institut for Psykologi, Syddansk Universitet

¹ I 2013 blev straffelovens kap. 24 omdøbt til "seksualforbrydelser".

Terminologi

I rapporten anvendes en række konsekvente udtryk til at beskrive de involverede parter. Når der refereres til personen som anmelder forbrydelsen benævnes denne forurettede, mens den anmeldte person benævnes gerningsmanden. Dette gælder også for de sager, hvor der kun eksisterer *en formodning* om, at en forbrydelse er blevet begået. Endvidere følger terminologien gældende straffelov i perioden 2008-2010.

Indhold

TERMINOLOGI	6
RESUMÉ	9
INLEDNING	12
MULIGE FAKTORER RELATERET TIL SAGSFORLØBET	12
HERVÆRENDE UNDERSØGELSE	14
METODE	15
UDVALGTE FAKTORER	16
IDENTIFIKATION AF GERNINGSMAND	18
FORURETTEDES ALKOHOL/STOF PÅVIRKNING	18
RELATION MELLEM FORURETTEDE OG GERNINGSMANDEN	19
KARAKTEREN AF FORBRYDELSE	19
ANMELDESESTID	20
FORURETTEDES GRAD AF MODSTAND	21
FAKTORER UDEN EFFEKT	21
OPSAMLING	22
SIGTELSE AF GERNINGSMANDEN	24
GERNINGSMANDENS ALKOHOL/STOF PÅVIRKNING	24
FORURETTEDES GRAD AF MODSTAND	25
FORURETTEDES ANTAL AF FYSISKE SKADER	25
FAKTORER UDEN EFFEKT	26
OPSAMLING	26
TILTALE AF GERNINGSMANDEN	27
KØN PÅ DEN BETJENT SOM OPTOG ANMELDELSEN	27
FAKTORER UDEN EFFEKT	28
OPSAMLING	28
KONKLUSION	29
BEGRÆNSNINGER	31
REFERENCER	35

TABELLER

Tabel 1 Inkluderede faktorer i forhold til sagens kritiske faser	31
--	----

FIGURER

Figur 1 Flowchart over selektionsproces	15
Figur 2 Kritiske faser for sagens forløb	17

Figur 3 Gerningsmand identifikation og forurettedes påvirkning af alkohol/stoffer.....	18
Figur 4 Gerningsmand identifikation og relation mellem forurettede og gerningsmand.....	19
Figur 5 Gerningsmand identifikation og karakteren af forbrydelsen.....	20
Figur 6 Gerningsmand identifikation og anmeldelsestid.....	20
Figur 7 Gerningsmand identifikation og forurettedes grad af modstand.....	21
Figur 8 Gerningsmand sigtelse og gerningsmand påvirket	24
Figur 9 Gerningsmand sigtelse og forurettedes grad af modstand.....	25
Figur 10 Gerningsmand sigtelse og forurettedes antal af fysiske skader.....	26
Figur 11 Gerningsmand tiltale og køn på betjent som optog anmeldelsen	27

Resumé

Denne delrapport belyser en række faktoreres mulige betydning for sagshenlæggelse ved politiet og anklagemyndigheden i anmeldte voldtægtssager ved Østjyllands Politi. Rapporten inkluderer alle anmeldte sager som voldtægt eller voldtægtsforsøg (n=248) i perioden 1.1.2008 – 31.12.2010.

De undersøgte faktorer er: Forurettedes og gerningsmandens alder, etnicitet, alkohol/stofpåvirkning under overgrebet og mentale helbredsproblemer. Derudover undersøges betydningen af relationen mellem forurettede og gerningsmanden, karakteren af forbrydelse samt tiden fra overgreb til anmeldelse. Endvidere undersøges betydningen af retsmedicinsk undersøgelse af forurettede, forurettedes modstand under overgrebet samt forurettedes fysiske skader som følge af overgrebet. Endeligt er medtaget den mulige betydning af køn og stillingsgrad ved den betjent, som optog anmeldelsen.

Faktorer relateret til identifikation af gerningsmanden

Ud af de 245 anmeldte sager blev gerningsmanden ikke identificeret i 76 (31 %) sagerne.

Følgende sammenhænge blev identificeret:

- **Alkohol/stof påvirkning.** Hvis forurettede ikke var påvirket af alkohol og eller stoffer under overgrebet var der større sandsynlighed for, at gerningsmanden blev identificeret.
- **Relation mellem forurettede og gerningsmanden.** Der var større sandsynlighed for, at gerningsmanden blev identificeret, hvis forurettede havde kendskab til gerningsmanden i forvejen.

- **Karakteren af forbrydelse.** Hvis overgrebet involverede fuldbyrdet voldtægt var der større sandsynlighed for, at efterforskningen ledte frem til identifikation af gerningsmanden.
- **Anmeldelsestid.** Hvis anmeldelsen var sket over 72 timer efter overgrebet, var der større sandsynlighed for, at gerningsmanden blev identificeret. Denne effekt kan skyldes, at flere overfaldsvoldtægter bliver anmeldt inden for 72 timer, og det derfor er kendskabet til gerningsmanden, som forstyrrer effekten.
- **Forurettedes grad af modstand under overgrebet.** Hvis forurettede angav at yde mere aktiv modstand under overgrebet, var der en større sandsynlighed for, at gerningsmanden ikke blev identificeret. Denne effekt kan skyldes, at flere af overfaldsvoldtægterne inkluderede modstand, og at det derfor er kendskabet til gerningsmanden, som forstyrrer effekten.

Faktorer relateret til sigtelse af gerningsmanden

I 169 af sagerne blev gerningsmanden identificeret og i 66 (39 %) af disse sager, valgte politiet at henlægge sagen uden sigtelse.

Følgende sammenhænge blev identificeret:

- **Gerningsmandens alkohol/stof påvirkning.** Hvis den identificerede gerningsmand angav at være påvirket af alkohol og/eller stoffer under overgrebet, var der større sandsynlighed for, at han blev sigtet i sagen.
- **Forurettedes grad af modstand under overgrebet.** Hvis forurettede angav at yde mere aktiv modstand under overgrebet, var der større sandsynlighed for, at den identificerede gerningsmand blev sigtet i sagen.
- **Forurettedes antal af fysiske skader.** Hvis forurettede havde flere fysiske skader efter overgrebet, var der større sandsynlighed for, at gerningsmanden blev sigtet.

Faktorer relateret til tiltale af gerningsmanden

Ud af de 103 sager med sigtelse af gerningsmanden valgte anklagemyndigheden at henlægge 55 (53 %) af sagerne uden at rejse tiltale mod gerningsmanden.

Følgende sammenhænge blev identificeret:

- **Kønnet på den betjent som optog sagen.** Hvis en kvindelig betjent havde optaget anmeldelsen, var der større sandsynlighed for, at gerningsmanden blev tiltalt.

Derudover var der ingen signifikante sammenhænge mellem de i rapporten inkluderede faktorer og tiltale af gerningsmanden.

Indledning

Denne delrapport forsøger at besvare spørgsmålet: Hvad adskiller de voldtægtssager, som når frem til domstolen, fra de sager, som ikke gør? Den tidligere rapport belyste, at politiet og anklagemyndigheden henlægger størstedelen af sagerne, og at 17 % af de anmeldte sager når frem til domstolen (Hansen, Nielsen, Bramsen, Ingeman-Hansen & Elklit, 2015). Endvidere viser international forskning, at studier finder samme frafaldsmønster i anmeldte voldtægtssager på tværs af landegrænser, og der efterspørges derfor mulige forklaringer på frafaldet i anmeldte voldtægtssager (Hansen, Nielsen, Bramsen, Ingemann-Hansen & Elklit, 2014). Da de fleste anmeldelser henlægges i sagens tidlige fase, synes faktorer relateret til politiets og anklagemyndighedens beslutninger om at henlægge en voldtægtssag at være særlig relevante for at forstå den retslige proces i anmeldte voldtægtssager. Herværende rapport ser nærmere på mulige faktorer, som relaterer til sig til politiets og anklagemyndighedens beslutning om at henlægge en anmeldt voldtægtssag i Østjyllands politikreds.

Mulige faktorer relateret til sagsforløbet

Eksisterende forskning (Spohn og Tellis, 2012) viser, at både retslige og ikke-retslige faktorer kan have indflydelse på videreførelsen af en voldtægtssag. Retlige faktorer vedrører fx mængden og typen af bevismateriale og forurettedes villighed til at deltage i efterforskningen. Ikke-retslige faktorer vedrører karakteristika ved forurettede, gerningsmanden eller sagen, hvor politi eller anklagemyndighed foretager en subjektiv vurdering fx i forhold til etnicitet (fx fordomme) eller alkoholforbrug (fx troværdighed) (Spohn & Tellis, 2012). Eksisterende studier har vist forskellige resultater (Spohn & Tellis, 2012), men faktorer af relevans for politiets beslutning synes at være

forurettedes modstand mod gerningsmanden under overgrebet, forurettedes skader som følge af overgrebet samt villighed til at deltage i efterforskningen. Ligeledes menes faktorer som forurettedes indtag af alkohol i forbindelse med overgrebet, psykiske problemer og tidligere falske anmeldelser at spille en rolle. Også relationen mellem gerningsmand og forurettede, hvorvidt overgrebet involverede penetration, og hvorvidt der var vidner til stede kan have indflydelse på sagens forløb hos politiet (Spohn & Tellis, 2012). Derudover har studier påvist en sammenhæng mellem politibetjentens erfaring og køn i forhold håndteringen af en voldtægtssag (Page, 2007). Page (2007) påviste på baggrund af en undersøgelse i USA, at kvindelige betjente og politibetjente med mere uddannelse og erfaring inden for voldtægtssager, havde færre stereotype og ukorrekte holdninger til voldtægtssager. Faktorer som forurettedes alder og etnicitet synes derimod ikke at have en betydning for politiets afgørelse i voldtægtssager (Spohn & Tellis, 2012).

I forhold til anklagemyndighedens beslutning om at henlægge en voldtægtssag indikerer eksisterende, internationale studier, at videreførelsen af sagen til domstolen afhænger af sagens retslige aspekter: Bevismaterialets styrke, forbrydelsens alvorlighed og gerningsmandens tidligere kriminelle historik (Spohn & Tellis, 2012). Dog synes forurettedes alder, uddannelse, alkoholforbrug og risikoadfærd også at have indflydelse på anklagemyndighedens beslutning i sagen. Ligeledes synes sager, hvor forurettede ikke kender gerningsmanden i forvejen at have en større tilbøjelighed til at blive videreført til domstolen end sager, hvor forurettede kender gerningsmanden i forvejen. Gerningsmandens og forurettedes etnicitet forekommer ikke at spille en rolle for anklagemyndighedens beslutning i nyere studier (Spohn & Tellis, 2012).

Viden om faktorer relateret til sagshenlæggelse af voldtægtssager i Danmark er meget sparsomt belyst. Laudrup et al. (2011) har undersøgt betydningen af en række faktorer for sagsforløbet i anmeldte voldtægtssager. Rapporten fandt en tendens til, at anmeldte sager kom længere i systemet, hvis gerningsmanden og forurettede ikke kendte hinanden i forvejen, hvis forurettede havde fået en beskikket advokat

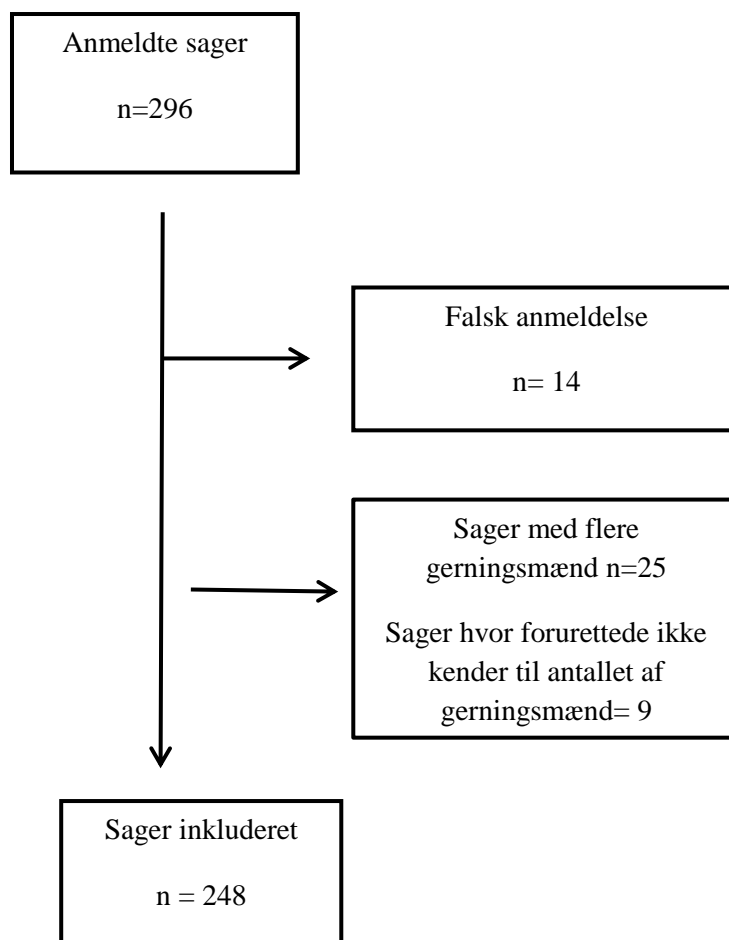
enten ved første afhøring eller under forløbet, hvis forurettede ydede modstand under hændelsen, hvis sagen ikke involverede alkoholpåvirkning, og hvis overgebet var anmeldt inden for tre timer efter overgrebet.

Herværende undersøgelse

Herværende undersøgelse udbygger den tidligere danske undersøgelse ved at præsentere resultater, som er 8 år nyere. Desuden inkluderer datamaterialet også undersøgelsessager (for flere oplysninger herom se Hansen et al., 2015) og giver derved et mere repræsentativt billede af anmeldte voldtægtssager. Derudover inkluderer denne undersøgelse også faktorer som forurettedes og gerningsmandens alder og etnicitet, hvorvidt psykiske problemer hos forurettede eller gerningsmand var noteret i sagen, hvorvidt sagen involverede en retsmedicinsk undersøgelse af forurettede og kønnet samt stillingsgrad ved den politibetjent, som optog anmeldelsen. Endvidere er identifikation af gerningsmanden også et kritisk punkt i forhold til, om sagen vil nå frem til domstolen. Derfor inkluderer denne undersøgelse også mulige faktorer knyttet til, hvorvidt efterforskningen fører til identifikation af den formodede gerningsmand.

Metode

For metode angående dataindsamling samt inklusions- og eksklusionskriterier se rapport I (Hansen et al., 2015). I alt var der registreret 296 anmeldte sager i perioden 1.1.2008 – 31.12.2010. For herværende formål blev sager, hvor forurettede havde indrømmet falsk anmeldelse, eller hvor forurettede blev sigtet, tiltalt eller dømt for falsk anmeldelse, sorteret fra (n=14). Derudover er det sandsynligt, at der er betydelige forskelle på sager, hvor der er én gerningsmand, i forhold til voldtægt involverende flere gerningsmænd. Derfor blev sager med flere gerningsmænd sorteret fra i analyserne (n=25) samt sager, hvor forurettede ikke huskede antallet af gerningsmænd (n=9). Selektionsprocessen er illustreret i Figur 1.



Figur 1 Flowchart over selektionsproces

Udvalgte faktorer

Alle data stammer fra sagsakterne rekvireret ved Østjyllands Politi. Data er derfor baseret på, hvad fagpersonalet har noteret sig af oplysninger, og hvilke oplysninger som er kommet frem under afhøring og efterforskning. I sagsakterne ligger også rapporter fra retsmedicinerne vedrørende forurettede, som er rekvireret som en del af efterforskningen. Mange variabler er slået sammen i overordnede kategorier i forhold til rapport I. Dette skyldes statistiske forbehold, hvor der ellers ville blive for få observationer i kategorierne.

Faktorer ved forurettede:

Alder (år), etnicitet (dansk/ikke dansk), alkohol, stofpåvirkning under overgrebet (ja/nej), mentale helbredsproblemer noteret i sagen (ja/nej).

Faktorer ved gerningsmanden:

Alder (år), etnicitet (dansk/ikke dansk), alkohol, stofpåvirkning under overgrebet (ja/nej), mentale helbredsproblemer noteret i sagen (ja/nej).

Faktorer ved sagen:

Relationen mellem gerningsmand og forurettede (ukendt, kontakt, partner/eks-partner), karakteren af forbrydelsen (fuldbyrdet voldtægt/voldtægtsforsøg), tid fra overgreb til anmeldelse (inden for 72t/over 72t), retsmedicinsk undersøgelse foretaget af forurettede (ja/nej) samt forurettedes grad af modstand og antallet af skader hos forurettede.

Forurettedes grad af modstand blev målt på interval rangerende fra ingen modstand, passiv modstand (gråd), aktiv modstand (skrig, overtagelse) til fysisk modstand (kamp, slag, skub). Forurettedes antal af fysiske skader blev målt via antallet af fysiske skader rapporteret i kategorierne: blå mærker, skader ved kønsorganerne, blødninger, brækkede knogler, bidmærker og våbenmærker.

Køn(mand/kvinde) samt stillingsgrad (overassistent, politibetjent, politiassistent, kriminalassistent,

vicekriminalassistent/vicekriminalpolitiinspektør) hos den betjent, som optog sagen.

Disse faktorer vurderes i forhold til tre faser i sagsforløbet, som vurderes at være kritiske for, hvorvidt sagen når frem til domstolen: 1) Identifikation af gerningsmanden, 2) sigtelse af gerningsmanden og 3) tiltale af gerningsmanden. Se figur 2.



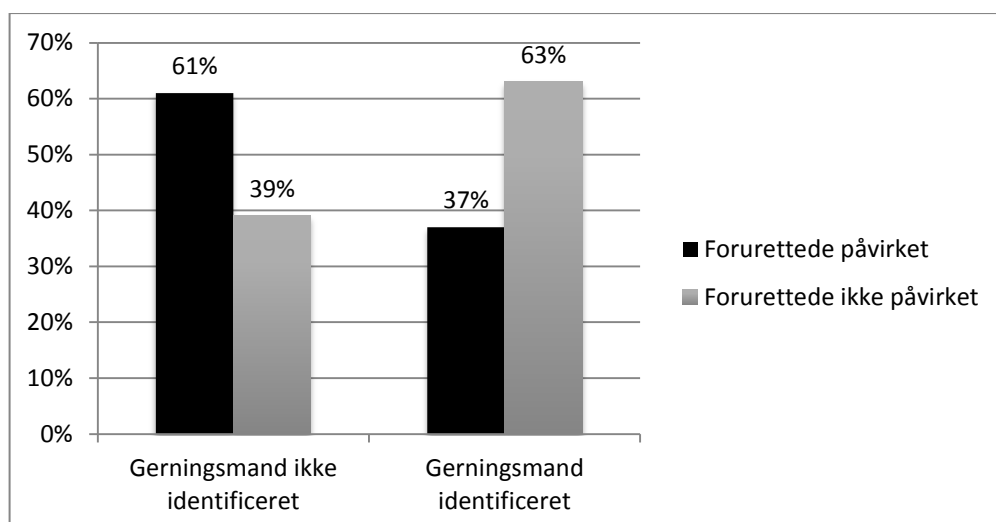
Figur 2 Kritiske faser for sagens forløb

Identifikation af gerningsmand

Ud af de 248 anmeldte sager blev gerningsmanden ikke identificeret i 76 (31 %) af disse sager. Der blev foretaget statistiske analyser af sammenhængen mellem alle de inkluderede faktorer, og hvorvidt efterforskningen ledte frem til identifikation af den formodede gerningsmand. Ud af de inkluderede variabler blev der fundet statistisk signifikante sammenhænge mellem identifikationen af den formodede gerningsmand og forurettedes alkohol/stof påvirkning, relationen mellem forurettede og gerningsmanden, karakteren af forbrydelse, anmeldelsestid og forurettedes grad af modstand.

Forurettedes alkohol/stof påvirkning

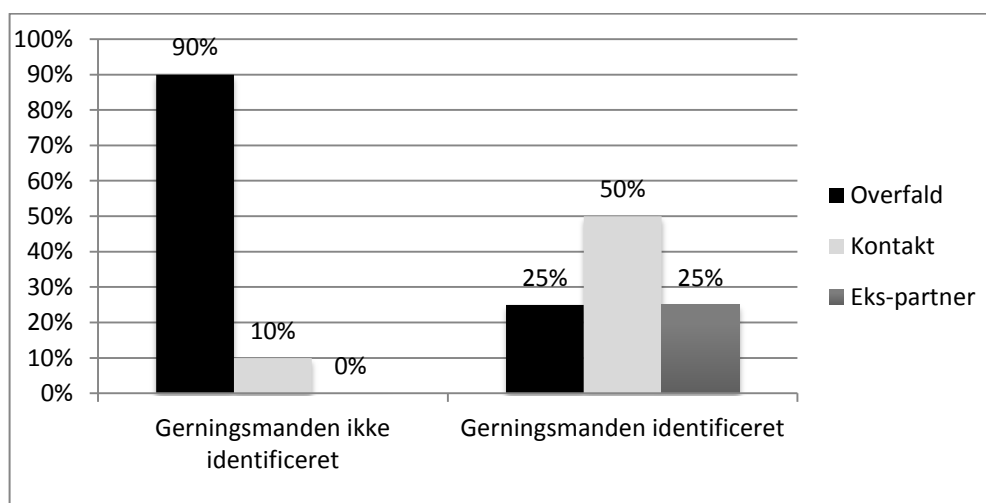
Pearsons chi-square test of independence blev udført for at undersøge sammenhængen mellem identifikation af gerningsmanden (ja/nej), og hvorvidt forurettede var under påvirkning af alkohol/stoffer under overgrebet (ja/nej). Hvis forurettede var påvirket, var der signifikant større sandsynlighed for, at efterforskningen ikke ledte frem til identifikation af gerningsmanden; $\chi^2(1) = 11.07$, $p < .001$, jf. figur 3.



Figur 3 Gerningsmand identifikation og forurettedes påvirkning af alkohol/stoffer

Relation mellem forurettede og gerningsmanden

Pearsons chi-square test of independence blev udført for at undersøge sammenhængen mellem identifikation af gerningsmanden (ja/nej), og relationen mellem forurettede og gerningsmanden (overfald/(be)kendt/(eks-)partner). Gerningsmanden var lettere at finde frem til i de sager, hvor forurettede og gerningsmand var tidligere partnere eller (be)kendte i forvejen sammenlignet med de sager, hvor der var tale om overfaldsvoldtægt; $\chi^2(2) = 90,98$, $p < .001$, jf. figur 4..

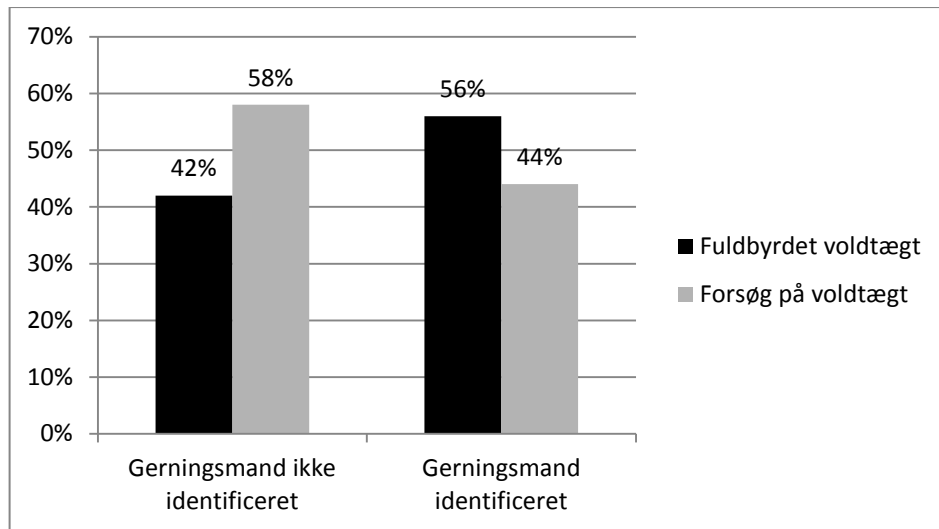


Figur 4 Gerningsmand identifikation og relation mellem forurettede og gerningsmand

Karakteren af forbrydelse

Pearsons chi-square test of independence blev udført for at undersøge sammenhængen mellem identifikation af gerningsmanden (ja/nej) og karakteren af forbrydelse (fuldbyrdet voldtægt/voldtægtsforsøg).

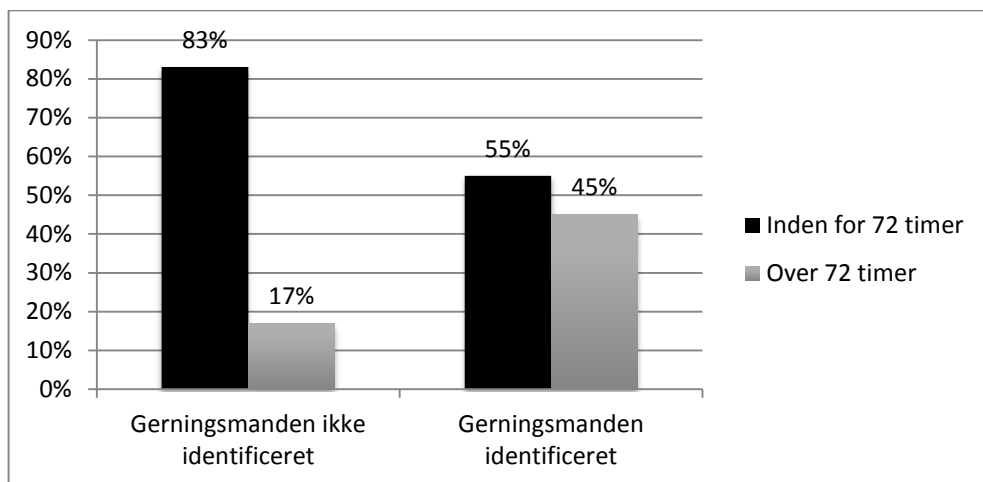
Analysen viste en signifikant sammenhæng mellem identifikation af gerningsmand og anmeldelsestypen; $\chi^2(2) = 3,93$ $p < .05$, jf. figur 5. Der var en større sandsynlighed for, at gerningsmanden blev identificeret i sager, der involverede fuldbyrdet voldtægt, jf. figur 5.



Figur 5 Gerningsmand identifikation og karakteren af forbrydelsen

Anmeldelsestid

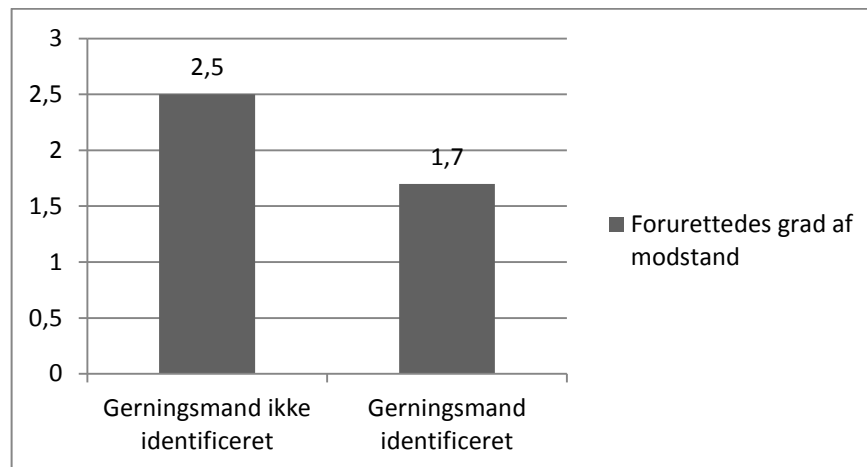
Pearsons chi-square test of independence blev udført for at undersøge sammenhængen mellem identifikation af gerningsmanden (ja/nej), og anmeldelsestid (<72timer/>72 timer). Analysen viste, at der var en større sandsynlighed for, at gerningsmanden blev identificeret i sager, som var anmeldt over 72 timer efter overgrebet sammenlignet med sager anmeldt inden for 72 timer; $\chi^2(1) = 17,34$, $p < .001$, jf. figur 6.



Figur 6 Gerningsmand identifikation og anmeldelsestid

Forurettedes grad af modstand

Independent sample t-test blev udført for at undersøge forskellen i forurettedes grad af modstand i forhold til identifikation af gerningsmanden (ja/nej). Analysen viste en lavere grad af modstand fra forurettede i de sager, hvor gerningsmand blev identificeret, $t(246)=4,16$, $p<.05$.



Figur 7 Gerningsmand identifikation og forurettedes grad af modstand

Faktorer uden effekt

Forurettedes alder, etnicitet og antal af fysiske skader havde ingen signifikant effekt på, om gerningsmanden blev identificeret. Ligeledes var der ingen signifikant effekt af, hvorvidt der i sagsakterne var angivet psykiske problemer hos forurettede eller hos gerningsmanden, og om forurettede, havde fysiske skader. Ligeledes var der ingen signifikant forbindelse mellem foretagelse af en retsmedicinsk undersøgelse i sagen og identifikation af gerningsmanden. Dog blev der i herværende undersøgelse ikke specifikt undersøgt, hvorvidt der var tilfælde, hvor en DNA-profil ledte frem til identifikation af en ukendt gerningsmand. Køn samt stillingsgrad ved den betjent som optog anmeldelsen havde ingen sammenhæng med identifikation af gerningsmanden i sagen.

Opsamling

På baggrund af ovenstående analyser, synes der at være en større sandsynlighed for, at efterforskningen ikke leder til en identifikation af gerningsmanden, hvis forurettede oplyser at være påvirket af alkohol og/eller stoffer under overgrebet. En af forklaringerne på dette kan være, at forurettede har sværere ved at huske betydningsfulde detaljer fra forbrydelsen (såsom gerningssted, gerningsmand, selve overgrebet eller evt. vidner), hvilket kan besværliggøre videre efterforskning. Den forudgående kontakt mellem forurettede og gerningsmanden har også en naturlig betydning for identifikation af gerningsmanden, hvor det er lettere at identificere den formodede gerningsmand, jo mere kendskab forurettede har haft til denne inden overgrebet. Derudover er der flere sager, hvor forurettede er påvirket under overgrebet blandt overfaldsvoldtægterne (59 %) sammenlignet med partnervoldtægt (21 %) og kontaktvoldtægterne (38 %). Dette kan skyldes, at overfaldsvoldtægterne ofte forekommer i de sene nattetimer/morgentimer i forbindelse med fester eller byture. Karakteren af forbrydelsen synes også at være af betydning for, hvorvidt efterforskningen leder til identifikation af gerningsmanden. I tilfælde af anmeldelse af et voldtægtsforsøg, er der færre sager, hvor efterforskningen leder frem til identifikation af den formodede gerningsmand. Det kan skyldes, at forurettede i disse sager, er mere i tvivl om, hvorvidt overgrebet var af seksuel hensigt, og der er færre detaljer om overgrebet, gerningsmanden, og tvivl om, hvad der egentlig foregik. Desuden vil der i disse sager være få eller ingen tekniske spor for politiet at inddrage i efterforskningen.

Derudover er der en sammenhæng mellem anmeldelsestid og identifikation af gerningsmanden. Der er flere sager, som ledte frem til identifikation af gerningsmanden, hvor anmeldelsen skete over 72 timer efter overgrebet. Dette kan dog skyldes, at der er flere overfaldsvoldtægter, som bliver anmeldt inden for 72 timer sammenlignet med de voldtægtsanmeldelser, hvor forurettede og gerningsmanden har kendskab til hinanden i forvejen. I herværende rapport var 87 % af

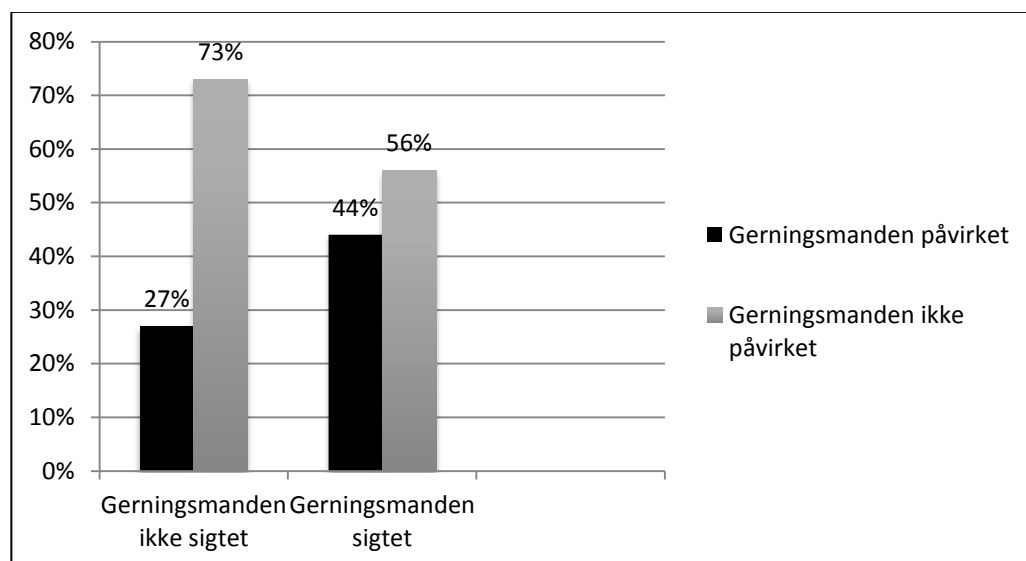
overfaldsvoldtægterne anmeldt inden for 72 timer, mens kun 57 % af partnervoldtægterne og 37 % af kontaktvoldtægterne var anmeldt inden for 72 timer. I de sager, hvor forurettede kender gerningsmanden i forvejen, er det naturligvis også lettere at identificere gerningsmanden. Endelig viste ovenstående analyse en sammenhæng mellem det forhold, at forurettede gjorde modstand under overgrebet, og at gerningsmanden ikke blev identificeret. Denne effekt kan dog skyldes, at forurettede er mere tilbøjelig til at have gjort modstand under overfaldsvoldtægterne (68 %) sammenlignet med partnervoldtægterne (55 %) og især kontaktvoldtægterne (40 %), og at det derfor er relationen til gerningsmanden, som ligger bag denne effekt.

Sigtelse af gerningsmanden

I 169 af sagerne blev gerningsmanden identificeret, men i 66 (39 %) af disse sager valgte politiet at henlægge sagen uden at sigte gerningsmanden for voldtægt. Der blev foretaget statistiske analyser af sammenhængen mellem alle de inkluderede faktorer, og hvorvidt politiet valgte at sigte den identificerede gerningsmand. Ud af de inkluderede variabler blev der fundet statistisk signifikante sammenhænge mellem sigtelse af den formodede gerningsmand, gerningsmandens alkohol/stof påvirkning, forurettedes grad af modstand under overgrebet og forurettedes antal af fysiske skader.

Gerningsmandens alkohol/stof påvirkning

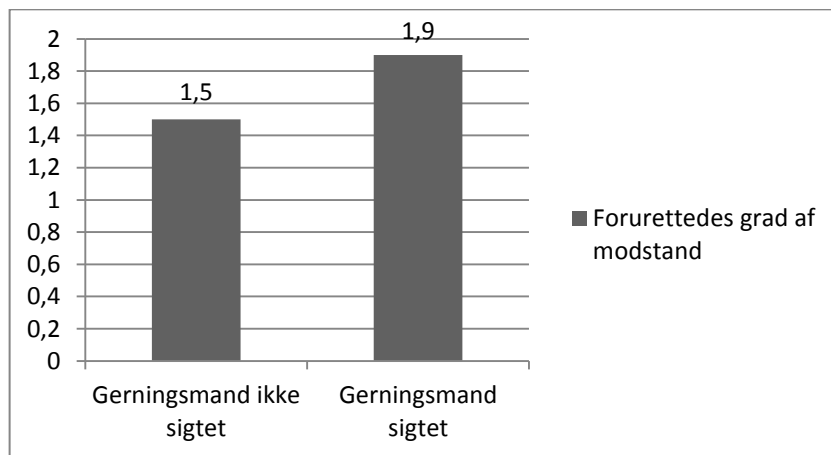
Pearsons chi-square test of independence blev udført for at undersøge sammenhængen mellem sigtelsen af gerningsmanden (ja/nej), og gerningsmandens alkohol/stofpåvirkning under overgrebet (ja/nej). Analysen viste, at der var en større sandsynlighed for, at gerningsmanden blev sigtet, hvis han var påvirket af alkohol og/eller stoffer; $\chi^2(1) = 3,96$, $p < .05$, jf. figur 8.



Figur 8 Gerningsmand sigtelse og gerningsmand påvirket

Forurettedes grad af modstand

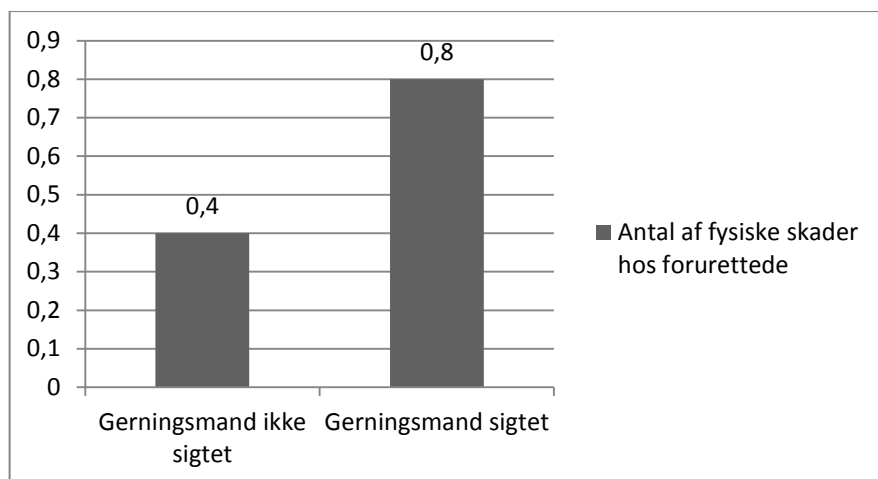
Independent sample t-test blev udført for at undersøge forskellen i forurettedes grad af modstand i forhold til identifikation af gerningsmanden (ja/nej). Analysen viste en mere aktiv grad af modstand fra forurettede i de sager, hvor gerningsmanden blev sigtet, $t(167)=-2,37$, $p<.001$, jf. figur 9.



Figur 9 Gerningsmand sigtelse og forurettedes grad af modstand

Forurettedes antal af fysiske skader.

Independent sample t-test blev udført for at undersøge forskellen i antallet af fysiske skader hos forurettede i forhold til identifikation af gerningsmanden (ja/nej). Analysen viste et højere antal af fysiske skader hos forurettede i de sager, hvor gerningsmanden blev sigtet, $t(167)=-2,40$, $p<.05$, jf. figur 10.



Figur 10 Gerningsmand sigtelse og forurettedes antal af fysiske skader

Faktorer uden effekt

Begge de involverede parter alder og etnicitet samt forurettedes alkohol/stof påvirkning under overgrebet, relationen mellem forurettede og gerningsmanden, forbrydelsens karakter og anmeldelsestid havde ingen signifikant sammenhæng med sigtelsen af gerningsmanden.

Ligeledes var der ingen signifikant effekt af, hvorvidt der i sagsakterne var angivet psykiske problemer hos forurettede eller gerningsmand. Køn og stillingsgrad ved den betjent som optog anmeldelsen havde ingen statistisk signifikant sammenhæng med, om gerningsmanden blev sigtet i sagen.

Opsamling

I forhold til de inkluderede variabler forekommer der en signifikant større sandsynlighed for, at gerningsmanden sigtes af politiet i anmeldte voldtægtssager, hvis gerningsmanden angiver at være påvirket under overgrebet. Hvis forurettede yder en mere aktiv grad af modstand og har flere fysiske skader efter overgrebet, er der også større sandsynlighed for at gerningsmanden sigtes.

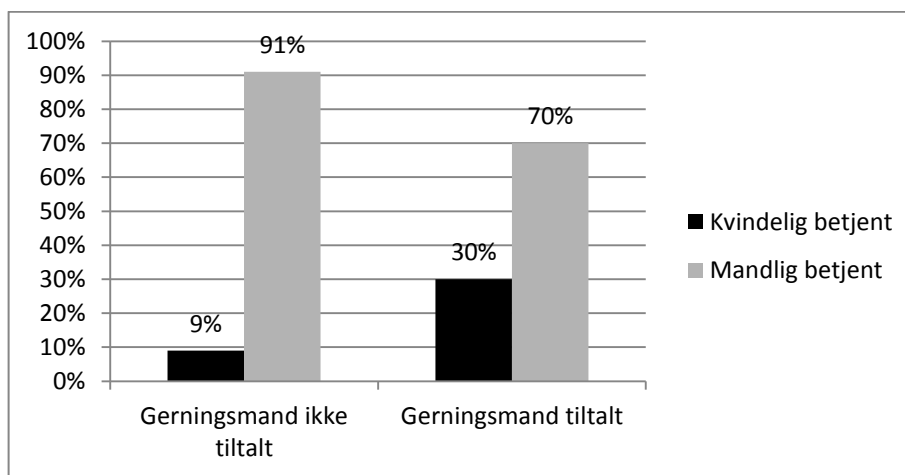
Tiltale af gerningsmanden

Ud af de 103 formodede gerningsmænd, som blev sigtet i sagerne, valgte anklagemyndigheden at henlægge 55 (53 %) af sagerne uden at rejse tiltale mod gerningsmanden. Der blev foretaget statistiske analyser af sammenhængen mellem alle de inkluderede faktorer, og hvorvidt anklagemyndigheden valgte at tiltale den sigtede gerningsmand.

Ud af de inkluderede variabler blev kun fundet statistisk signifikant sammenhæng mellem tiltale af den sigtede gerningsmand og kønnet på den betjent, som optog anmeldelsen.

Køn på den betjent som optog anmeldelsen

Pearsons chi-square test of independence blev udført for at undersøge sammenhængen mellem tiltale af gerningsmanden (ja/nej), og køn på den politibetjent som optog anmeldelsen (mand/kvinde). Analysen viste, at der var en større sandsynlighed for, at gerningsmanden blev tiltalt, hvis politibetjenten, som optog sagen, var kvinde; $\chi^2(1) = 65, p < .05$, jf. figur 11.



Figur 11 Gerningsmand tiltale og køn på betjent som optog anmeldelsen

Faktorer uden effekt

Der blev ikke fundet en statistisk signifikant effekt af nogle af de andre inkluderede variabler, selvom der var en tendens til, at de mænd, som var ældre, i højere grad blev tiltalt i sagen ($p=.09$), jf. tabel 1.

Opsamling

Ud af de inkluderede variabler var det kun kønnet på den betjent som optog anmeldelsen for voldtægt eller voldtægtsforsøg, som havde en sammenhæng med tiltalen af gerningsmanden. Det forekommer altså, at når en kvindelig betjent optager anmeldelsen for voldtægt eller voldtægtsforsøg kan det medføre, at sagen kommer længere i det retslige forløb.

Derudover var der ingen signifikante sammenhænge mellem de undersøgte variabler og tiltale af gerningsmanden. Ved en nærmere gennemgang af fordelingen af de inkluderede variabler og tiltale af gerningsmanden i tabel 1 (s. 32) fremgår det, at sagerne fordeler sig ensartet i forhold til de inkluderede variabler. Der tegner sig således ikke noget mønster af, hvilke faktorer som er relateret til anklagemyndighedens beslutning om at henlægge en sag uden tiltale. I Hansen et al., (2014) fremgår det via en nærmere analyse af den primære årsag til sagshenlæggelse hos anklagemyndigheden, at de sager, som bliver afsluttet uden videre tiltale, er de sager, hvor det til domfældelse fornødne bevis i en straffesag mangler. Ud fra herværende materiale er det ikke muligt at give et nærmere indblik i anklagemyndighedens beslutningsproces i vurderingen af voldtægtssager, som synes at bero på en konkret bevisvurdering fra sag til sag. I og med at anklagemyndigheden henlægger over halvdelen af sagerne, hvor gerningsmanden er sigtet uden videre tiltale, kunne det dog være brugbart at igangsætte en ny undersøgelse, som kan nuancere hvilke aspekter ved voldtægtssager, som inddrages i denne bevisvurdering.

Konklusion

Baseret på denne rapports indsamlede materiale er det især alkohol/stofpåvirkning hos både forurettede og gerningsmanden, forurettedes kendskab til gerningsmanden, forbrydelsens karakter, forurettedes modstand mod gerningsmanden i gerningsøjeblikket, forurettedes antal af fysiske skader, og kønnet på den betjent, der optog anmeldelsen, som synes at være af betydning for, hvor langt en anmeldt voldtægtssag kommer i den retslige proces.

I sager, hvor forurettede er påvirket, er det sværere at identificere gerningsmanden, mens der er større sandsynlighed for at gerningsmanden sigtes, hvis denne er påvirket. Sammenhængen med alkohol/stofpåvirkning kan skyldes, at denne påvirkning har indflydelse på vidneudsagnet hos både forurettede og gerningsmanden, som følge af manglende hukommelse for detaljer i forbindelse med det formodede overgreb. Det kan dog ikke udelukkes, at dette også spiller en rolle i forhold til opfattelsen af troværdighed og ansvar (både hos forurettede og gerningsmand). Derudover har relationen mellem forurettede og gerningsmanden en betydning primært i sagens tidlige fase, hvor det er lettere at finde frem til den formodede gerningsmand, hvis forurettede har kendskab til gerningsmanden. Analyserne viser derimod ikke, som Laudrup et al., (2011), at der er en større sandsynlighed for, at sagen kommer længere i retsprocessen, hvis gerningsmanden og forurettede ikke kender hinanden i forvejen. I overensstemmelse med Laudrup et al. (2011) finder vi dog, at forurettedes modstand under overgrebet har en betydning for sagsforløbet. Laudrup et al. (2011) fandt, at forurettedes modstand under overgrebet øgede sandsynligheden for en retssag, ligesom herværende analyse også viser en øget sandsynlighed for at gerningsmanden sigtes af politiet, hvis forurettede har ydet aktiv modstand under overgrebet. Denne effekt kan skyldes mange faktorer. Det er muligt, at forurettede oplever en større tvivl om, hvorvidt der har fundet et overgreb sted, når denne ikke har gjort tydelig modstand under

overgrebet. Den manglende modstand kan også være forbundet med alkohol/stof påvirkning under overgrebet og derved færre erindringer om hændelsesforløbet. Sammenholdt med betydningen af flere fysiske skader hos forurettede, forekommer det også, at aktiv modstand og flere skader hos forurettede, er med til at styrke overbevisningen om, at overgrebet er sket med det nødvendige fortsæt.

Generelt forekommer der at være en stor ensartethed i karakteristika i forhold til de sager, hvor anklagemyndigheden vælger at henlægge sagen uden tiltale sammenlignet med de sager, hvor anklagemyndigheden vælger at rejse tiltale. I betragtning af, at anklagemyndigheden vælger at henlægge over halvdelen af de sager, hvor gerningsmanden er sigtet, vil det være hensigtsmæssigt med en nærmere undersøgelse af de årsager, som ligger bag den konkrete bevisvurdering. Herværende rapport fandt dog, at hvis sagen var optaget af en kvindelig betjent, var der større sandsynlighed for, at der faldt tiltale i sagen. Der kan altså være nogle kønsmæssigt knyttede faktorer, som kan have betydning for anmeldelsens forløb.

Voldtægtssager kan betegnes som juridisk sårbare, fordi de oftest kun involverer forurettede og gerningsmanden, og sagen derfor mangler det fornødne domsfældende bevis. Den retsmedicinske undersøgelse menes derfor at kunne fungere som 'den tredje mand' og vidnet i voldtægtssagen (Ingemann-Hansen et al., 2008). Imidlertid fremgår der ingen signifikant sammenhæng mellem den retsmedicinske undersøgelse og de retslige udfald i herværende rapport. Disse resultater er i overensstemmelse med Ingemann-Hansen et al. (2008), som heller ikke fandt en signifikant betydning af den retsmedicinske undersøgelse på domsfældelsesraten i anmeldte voldtægtssager. Dog var der i herværende analyse en betydning af dokumentationen af fysiske skader ved forurettede for politiets sigtelse af gerningsmanden. I denne rapport er detaljerede aspekter ved den retsmedicinske undersøgelse dog ikke undersøgt. Det er derfor ikke undersøgt, hvorvidt DNA-profiler ledte frem til identifikationen af en ukendt gerningsmand, ligesom det heller ikke er undersøgt, om den

retsmedicinske undersøgelser har en større betydning inden for forskellige overgrebstyper – fx overgreb med kendt eller ukendt gerningsmand.

Begrænsninger

Denne rapport belyser faktorer relateret til sagsforløbet i anmeldte voldtægtssager ved Østjyllands Politi. Rapporten er omfattende i og med, at den inkluderer alle anmeldte sager for voldtægt eller voldtægtsforsøg (også sager registreret under et undersøgelsesnummer) over en tre-årig periode. Ligeledes repræsenterer de undersøgte faktorer et bredt udsnit af forskellige karakteristika ved anmeldte voldtægtsager. Resultaterne må dog ses i lyset af en række begrænsninger. For det første stammer sagerne udelukkende fra Østjyllands Politikreds, og resultaterne er derfor ikke nødvendigvis repræsentative for alle anmeldte voldtægtssager i Danmark. Desuden giver denne analyse et overordnet billede af faktorer relateret til sagsforløbet. Mange kategorier er blevet slået sammen i forhold til rapport I af statistiske hensyn, hvor fx etnicitet indgår som en to-kategoriel variabel (dansk/ikke dansk). Anmeldte voldtægtssager indeholder en stor variation i overgrebsfaktorer, og betydningen af disse detaljevariationer kan risikere at forsvinde i herværende rapport. Det er derfor muligt, at det kan være af betydning, om fx den etniske oprindelse er af europæisk eller ikke europæisk afstamning. Derudover var det ikke muligt at undersøge betydningen af en række andre væsentlige faktorer som fx effekten af tilstedeværelsen af en bistandsadvokat under første og næste afhøring. Dette skyldes, at der kun i få sager var en bistandsadvokat tilstede under første (n=7) og anden afhøring (n=7). Derudover mangler der mere viden om gerningsmanden, såsom betydningen af gerningsmandens tidligere kriminelle historik for sagernes udfald. En nærmere analyse af betydningen af en række gerningsmandsspecifikke faktorer for sagsforløbet forventes at udkomme i 2016. Endeligt beror data i rapporten på de i sagsakten noterede oplysninger. Derfor kan der være oplysninger i den pågældende sag, som ikke fremgår af sagsakterne ved politiet

Tabel 1 Inkluderede faktorer i forhold til sagens kritiske faser

Faktorer	Identifikation af GM		GM sigtet*		GM tiltalt	
	<u>Nej=79</u>	<u>Ja=169</u>	<u>Nej=66</u>	<u>Ja=103</u>	<u>Nej=55</u>	<u>Ja=48</u>
FOU alder	23år	23 år	23år	23år	23år	22 år
FOU etnicitet dansk	63/84%	169/83%	56/86%	83/81%	43/78%	40/83%
FOU alkohol/stofpåvirket	48/61%	63/37%	25/38%	38/37%	21/38%	17/35%
FOU mentale helbredsproblemer	12/15%	42/25%	20/30%	22/21%	11/20%	11/23%
GM alder	-	30år	28år	31år	29år	33år
GM etnicitet dansk	-	102/64%	39/68%	63/62%	32/59%	31/65%
GM Alkohol/stofpåvirket	-	63/37%	18/27%	45/44%	23/41%	22/46%
GM mentale helbredsproblemer	-	36/21%	11/17%	25/24%	12/22%	13/27%

Faktorer	Identifikation af GM		GM sigtet*		GM tiltalt	
	<u>Nej=79</u>	<u>Ja=169</u>	<u>Nej=66</u>	<u>Ja=103</u>	<u>Nej=55</u>	<u>Ja=48</u>
Relation ml FOU og GM						
- overfald	71/90%	43/25%	14/21%	29/28%	17/30%	13/27%
- kontakt	8/10%	84/50%	33/50%	51/50%	28/50%	23/48%
- partner/ex-partner	0/0%	42/25%	19/29%	23/22%	11/20%	12/25%
Forbrydelsens karakter						
- fuldbyrdet voldtægt	33/42%	95/56%	40/61%	55/53%	33/59%	22/46%
- voldtægtsforsøg	40/50%	31/18%	13/20%	18/18%	9/16%	10/21%
- anden sædelighedsforbrydelse	6/8%	43/25%	13/20%	30/29%	14/25%	16/33%
Anmeldelsestid inden for 72 timer	65/82%	93/55%	33/50%	60/58%	34/61%	27/56%

Faktorer	Identifikation af GM		GM sigtet*		GM tiltalt	
	<u>Nej=79</u>	<u>Ja=169</u>	<u>Nej=66</u>	<u>Ja=103</u>	<u>Nej=55</u>	<u>Ja=48</u>
Retsmedicinsk undersøgelse af FOU	42/47%	75/44%	25/38%	50/49%	26/47%	24/50%
FOU grad af modstand	2,52	1,78	1,50	1,96	2,01	1,88
FOU antal af fysiske skader	0,62	0,65	0,42	0,79	0,75	0,83
Mandlig betjent ved anmeldelse	64/83%	127/75%	46/72%	71/81%	49/91%	33/70%
Stillingsgrad betjent ved anmeldelse	3,36	3,38	3,30	3,42	3,34	3,54

Note: FOU (forurettede), GM (gerningsmand).

*Kun de sager hvor gerningsmanden var identificeret.

Referencer

- Bramsen, R. H., Elklit, A., & Nielsen, L. H. (2009). A Danish model for treating victims of rape and sexual assault: the multidisciplinary public approach. *Journal of Aggression, Maltreatment & Trauma, 18*, 886-905.
- Campbell, R. Patterson, & Bybee (2012). Prosecution of adult sexual assault cases: A longitudinal analysis of the impact of a sexual assault nurse examiner program. *Violence against Women, 18*, 223-244
- Campbell R., Bybee D., Kelley K. D., Dworkin E.R. & Patterson D. (2012) The impact of sexual assault nurse examiner (SANE) program services on law enforcement investigational practices: A mediational analysis. *Criminal Justice and Behavior, 39*, 169-184
- Hansen, N.B.; Nielsen, L.H., Bramsen, R.; Ingemann-Hansen, O. & Elklit, A. (2014). Attrition in Danish rape reported crimes. *Journal of Police and Criminal Psychology, 30*, 221-228.
- Hansen, N.B.; Nielsen, L.H., Bramsen, R.; Ingemann-Hansen, O. & Elklit, A. (2014). *Anmeldte voldtægtssager: Flow og frafald i anmeldte voldtægtssager ved Østjyllands Politi*, Print & Sign: Odense.
- Kerstetter, W. A. (1990). Gateway to justice: Police and prosecutorial response to sexual assaults against women. *The Journal of Criminal Law and Criminology, 81*, 267-313.
- Ingemann-Hansen O, Brink O, Sabroe S, Sørensen V, Charles AV. (2008). Legal aspects of sexual violence - does forensic evidence make a difference? *Forensic Science International, 180*, 98-104
- Spohn, C., & Tellis, K. (2012). The criminal justice system's response to sexual violence. *Violence against women, 18*, 169-192.

Laudrup, C., Laursen, B., Sidenius, K., Balvig, F., Martinussen, M.-B. E., & Madsen, K. S. (2011). *Voldtægt der anmeldes*. Hentet online fra: <http://www.dkr.dksites/default/files/Voldtaegt-del-VI-vej-generetssys.pdf>.

Page, A.M. (2007). Behind the blue line: Investigating police officers' attitude toward rape. *Journal of Police and Criminal Psychology*, 22, 22-32.

