

Anmeldte voldtægtssager

*En beskrivelse af flow og frafald i anmeldte
voldtægtssager ved Østjylland Politi*

Nina Beck Hansen, Louise Hjort Nielsen, Rikke Holm Bramsen, Ole
Ingemann-Hansen & Ask Elklit

Trykkeri: Print and Sign, Syddansk
Universitet, Campusvej 55, 5230
Odense M.

Copyright© Nina Beck Hansen

Syddansk Universitet
Institut for Psykologi
Campusvej 55
5230 Odense M
Tlf: 65502798

Forfattere: Nina Beck Hansen, Louise
Hjort Nielsen, Rikke Holm Bramsen,
Ole Ingemann-Hansen & Ask Elklit

Udgivelsesår: 2015

ISBN: 978-87-93192-33-1

EAN: 9788793192331

Anmeldte voldtægtssager

En beskrivelse af flow og frafald i anmeldte voldtægtssager ved Østjyllands Politi

Nina Beck Hansen, Louise Hjort Nielsen, Rikke Holm Bramsen,

Ole Ingemann-Hansen & Ask Elklit



(Feb. 2015)

§216:

” Den, der tiltvinger sig samleje ved vold eller trussel om vold, straffes for voldtægt med fængsel indtil 8 år. Med vold sidestilles hensættelse i en tilstand, i hvilken den pågældende er ude af stand til at modsætte sig handlingen.

Stk. 2. Straffen kan stige til fængsel i 12 år, hvis voldtægten har haft en særligt farlig karakter, eller der i øvrigt foreligger særligt skærpene omstændigheder.”

Forord

I Danmark politianmeldes omkring 500 voldtægter om året. Voldtægt er en af de mest traumatiske oplevelser med omfattende og langvarige negative konsekvenser for personens psykiske og fysiske helbred. Det er derfor af stor betydning, at ofret modtager den nødvendige hjælp efter overgrebet.

Center for Voldtægtsofre (CfV) i Århus blev etableret i 1999 og anses for at være et internationalt førende center indenfor tværfaglig behandling af voldtægtsofre. Ideen bag CfV er, at man ved at samle relevante specialister på samme sted forbedrer de offentlige tilbud til ofre for voldtægt og fremmer ofrets tilpasning efter overgrebet. Derfor tilbyder CfV i dag specialtrænede sygeplejersker, medicinsk og retsmedicinsk behandling, psykologkonsultationer og en højstruktureret opfølgingsprocedure på samme sted. Afdelingen for Personfarlig og IT-kriminalitet ved Østjyllands Politi er også en del af CfV. Det indebærer bl.a., at hvis et offer for voldtægt henvender sig til politiet, tilbyder politiet at køre ofret til CfV. Ligeså tilkalder sygeplejersken politiet, hvis et offer ønsker at melde overgrebet til politiet efter at være kommet til CfV.

I foråret 2012 besøgte den amerikanske forsker og professor Rebecca Campbell CfV for at få indblik i den danske behandlingsmodel. Rebecca Campbell har 20 års erfaring i forskning inden for voldtægt. Hun har bl.a. forsket i, hvordan politiets arbejde med voldtægtsramte kan forbedres, og hvordan retsprocessen kan gøres mindre hård for de voldtægtsramte. Under sit besøg i Danmark bad deltagerne fra CfV Rebecca Campbell om at kommentere på virksomme elementer samt give forslag til forbedringer til CfV's arbejde. Rebecca Campbell kommenterede, at der på CfV er en meget høj professionalisme, integritet og vilje til at gøre det bedste for de voldtægtsramte. Den tværfaglige behandlingsmodel, som eksisterer i Århus, hvor politi, skadestue og psykologer arbejder tæt sammen om behandlingen af ofre for voldtægt, er unik. Tillige blev det store forskningsengagement og ønske om at optimere tilbuddet fremhævet positivt. Rebecca Campbell påpegede dog en række områder, som ville være nyttige at

undersøge nærmere. Et af de områder, som blev foreslået, var en undersøgelse af voldtægtssagers flow og frafald gennem retssystemet: Hvor mange og hvor falder sagerne fra i systemet? Hvorfor falder sagerne fra? Og hvordan påvirker det retslige forløb ofrenes psykiske helbred? Disse spørgsmål ville være mulige at besvare via indsamling af oplysninger for voldtægtssager ved Østjyllands Politi i kombination med psykologiske data indsamlet af psykologgruppen ved CfV.

På baggrund af disse overvejelser blev et nyt ph.d.-projekt formuleret og iværksat november 2012. Projektet har tre delformål:

1. En beskrivelse af sagernes flow og frafald gennem det danske retssystem fra anmeldelse til sagens afslutning. Hvor mange og hvor falder sagerne fra i systemet?
2. En undersøgelse af om faktorer ved forurettede, mistænkte eller forbrydelsens omstændigheder påvirker det retslige forløb.
3. En undersøgelse af forholdet mellem det retslige forløb og forurettedes psykiske helbred efter overgrebet.

Det er ønsket, at dette projekt vil kunne give et indblik i danske voldtægtsfres møde med det danske retssystem og bidrage med øget viden om de faktorer, der påvirker voldtægtsfres retslige forløb i Danmark, samt de konsekvenser som det retslige forløb kan have for individets psykiske helbred. Forhåbentlig vil denne viden kunne bidrage til at optimere det retslige forløb efter en voldtægt på en psykologisk gavnlig måde for ofret.

Projektet ledes af ph.d. - stipendiat Nina Beck Hansen fra Syddansk Universitet under vejledning af professor Ask Elklit, adjunkt Rikke Holm Bramsen, vicesstatsobducent Ole Ingemann-Hansen og professor Rebecca Campbell. Projektet forløber i et tæt samarbejde med afdelingen for Personfarlig og IT-kriminalitet ved Østjyllands Politi og er støttet af styregruppen ved CfV. Projektet forventes afsluttet marts 2017.

Afreporteringen af undersøgelsen sker i form af tre delrapporter svarende til de tre projektmål. Nærværende rapport afdækker første delprojekt og beskriver den retslige proces fra anmeldelse til sagens afslutning i danske

sædelighedssager, baseret på data indhentet fra afdelingen for Personfarlig og IT-kriminalitet ved Østjyllands Politi i perioden oktober 2012 til marts 2013.

Indsamlingen af data er forestået af Louise Hjort Nielsen i efteråret 2012 og foråret 2013 på Politigården i Aarhus. En stor tak skal lyde til alle i afdelingen for Personfarlig og IT-kriminalitet ved Østjyllands Politi, især til daværende vicepolitiinspektør Claus Danø og vicepolitikommisær Poul Erik Christensen for uvurderlig hjælp og sparring ved dataindsamlingen. Også en stor tak til styregruppen ved CfV: Afdelingssygeplejerske Anette Bäckström, chefpsykolog Anja Hareskov Jensen, statsobducent Annie Vesterby, vicesstatsobducent Ole Ingemann Hansen, vicepolitiinspektør Claus Danø, professor Ask Elklit og overlæge Ditte Trolle.

Odense, 2015

Nina Beck Hansen, cand.psych., ph.d.-stipendiat, Institut for Psykologi, Syddansk Universitet

Louise Hjort Nielsen, cand.psych., ph.d.-stipendiat, Institut for Psykologi, Syddansk Universitet

Rikke Holm Bramsen, cand.psych., ph.d., adjunkt, Institut for Psykologi, Syddansk Universitet

Ole Ingemann-Hansen, vicesstatsobducent, ph.d. Institut for Retsmedicin, Århus Universitet

Ask Elklit, cand.psych., professor, Videnscenter for Psykotraumatologi, Syddansk Universitet

Indhold

RESUMÉ	9
INDLEDNING	13
FORMÅLET MED HERVÆRENDE UNDERSØGELSE	14
UNDERSØGELSENS OPBYGNING OG DATAINDSAMLING	15
<i>Terminologi</i>	15
<i>Inklusionskriterier</i>	16
<i>Eksklusionskriterier</i>	18
SAGER ANMELDT VED ØSTJYLLANDS POLITI 2008-2010	20
FORURETTEDE.....	21
<i>Køn og alder</i>	21
<i>Nationalitet</i>	21
<i>Etnicitet</i>	22
<i>Påvirkning</i>	22
<i>Oplyste psykologiske eller psykiatriske vanskeligheder</i>	23
<i>Oplyste tidligere traumatiske oplevelser</i>	23
GERNINGSMANDEN	23
<i>Køn og alder</i>	23
<i>Nationalitet</i>	24
<i>Etnicitet</i>	24
<i>Påvirkning</i>	25
<i>Oplyste psykologiske eller psykiatriske vanskeligheder</i>	25
FORBRYDELSENS KARAKTER	26
<i>Forurettedes relation til gerningsmanden</i>	26
<i>Modstand, trusler og fysiske skader</i>	27
<i>Vidner</i>	28
SAGENS FORLØB	29
FLOW OG FRAFALD I DET RETSLIGE FORLØB	29
RETSLIGE ÅRSAGER TIL HENLÆGGELSE AF SAGEN	31
SAGENS VARIGHED	35
DOMSFÆLDELSE	36
FALSK ANMELDELSE	37
KARAKTERISTIKA VED DEN FALSKE ANMELDELSE	37
SIGTELSE OG DOM	38
REFERENCER.....	40

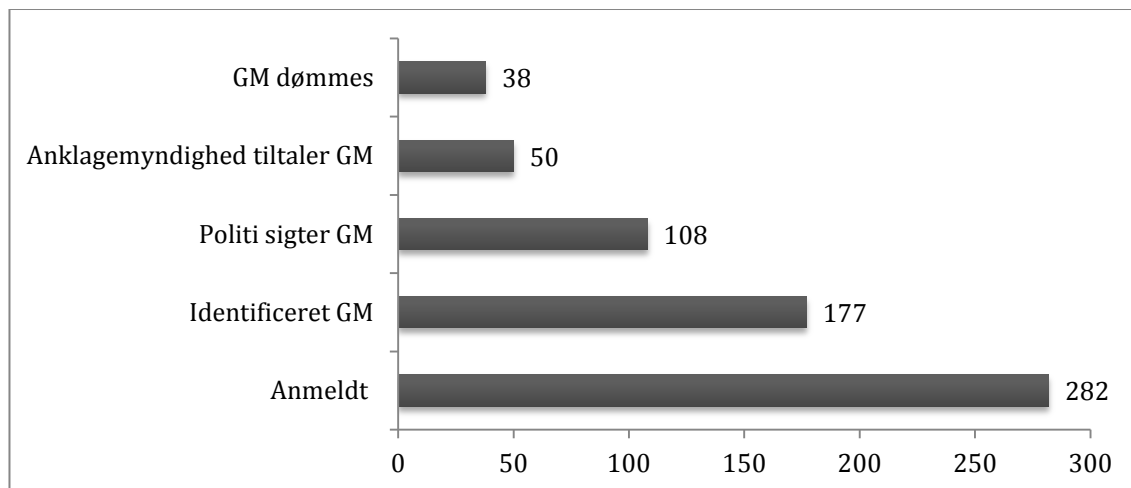
Figur 1: Samlet antal anmeldelser fordelt på årets måneder for alle tre år.....	20
Figur 2: Antal gerningsmænd.....	23
Figur 3: Forurettedes relation til gerningsmanden.....	26
Figur 4: Forurettedes modstand.....	27
Figur 5: Fysiske skader hos forurettede.....	28
Figur 6: Oversigt over flow og frafald.....	30
Tabel 1: Forurettedes nationalitet.....	21
Tabel 2: Forurettedes etnicitet.....	22
Tabel 3: Gerningsmandens nationalitet.....	24
Tabel 4: Gerningsmandens etnicitet.....	25
Tabel 5: Oversigt over retslige årsager til indstilling af efterforskningen.....	33
Tabel 6: Oversigt over retslige årsager til påtaleopgivelse.....	34
Tabel 7: Dommens varighed.....	36

Resumé

Denne rapport er første del af en større undersøgelse, som omhandler det retslige forløb efter en voldtægt med fokus på afdækning af flow og frafald, betydningssammenhænge for det retslige forløb samt konsekvenser for ofrets psykologiske helbred. Denne rapport beskriver den retslige proces fra anmeldelse til afslutning i danske sædelighedssager ved Østjyllands Politi i perioden 1.1.2008 – 31.12.2010. I løbet af årene 2008, 2009 og 2010 blev der registreret 296 anmeldte sager. Ud af de 296 sager var der 14 af sagerne (4,7 %), hvor der var tale om falsk anmeldelse enten gennem dom, sigtelse eller indrømmelse fra forurettede om falsk anmeldelse. Disse blev behandlet særskilt for ikke at forstyrre tallene.

Sagens forløb

Det overordnede flow og frafald i de anmeldte sager er opsummeret i nedenstående illustration (GM=Gerningsmand).



- I 62,7 % af sagerne blev gerningsmanden udpeget.
- I 38,3 % af sagerne blev gerningsmanden sigtet.
- 46,3 % af de sigtede gerningsmænd blev tiltalt, hvilket udgjorde 17,7 % af de samlede sager.

- I tre ud af fire sager, hvor gerningsmanden var tiltalt, blev han også dømt for voldtægt.
- Ca. hver syvende anmeldelse endte med en dom for voldtægt.
- De fleste sager blev afsluttet i sagens indledende fase ved politiet, hvor 61,7 % (174 sager) af sagerne blev henlagt. Derudover blev yderligere 53,7 % (58 sager) af sagerne med sigtelse henlagt uden videre retssag ved anklagemyndigheden.

Retslige årsager til indstilling af efterforskningen

Langt de fleste af de sager, som blev indstillet ved politiet (61,7 % af de samlede sager) uden at nå videre til anklagemyndigheden, blev indstillet pga. "bevisets stilling" (93,3 %). En nærmere analyse af de restlige årsager til at efterforskningen blev indstillet viste, at:

- 37,4 % af sagerne blev indstillet på baggrund af modstridende forklaringer eller mangel på beviser om skyld.
- 33,2 % sagerne blev indstillet, fordi gerningsmanden ikke var identificeret, og videre efterforskning forventedes ikke at kunne bidrage til identificering af denne.
- 26,4 % af sagerne blev indstillet efter forurettedes ønske eller som konsekvens af dennes adfærd (herunder manglende samarbejde).
- 1,1 % af sagerne blev indstillet, pga. juridiske aspekter i sagen (fx fordi de formodede gerningsmænd var under den kriminelle lavalder).
- 1,7 % af sagerne blev afsluttet, fordi det blev vurderet, at der ikke var begået en kriminel handling.

Restlige årsager til påtaleopgivelse

En nærmere analyse af restslige årsager til påtaleopgivelse viste, at:

- 77,6 % af sagerne blev opgivet pga. modstridende forklaringer om episoden.
- 5,1 % af sagerne blev opgivet efter forurettedes ønske eller adfærd.

- 17,2 % af sagerne blev opgivet pga. juridiske aspekter ved sagen (fx at gerningsmanden var under den kriminelle lavalder).

Domsfældelse

- I 13,5 % af de samlede sager blev gerningsmanden dømt.
- I 68,4 % af sagerne fik gerningsmanden en ubetinget dom med en gennemsnitslig varighed på 23,5 måneder, mens 15,8 % af gerningsmændene modtog en betinget dom med en gennemsnitslig varighed på 2,7 måneder.
- I 7,9 % af sagerne blev der givet en behandlingsdom.
- I de resterende sager fik 5,3 % af gerningsmændene en bødestraf, mens en enkelt person blev idømt forvaring.

Behandlingstid

- For de sager, som blev afsluttet ved politiet, gik der i gennemsnit ca. to mdr. fra anmeldelse til indstilling af sagen.
- For de sager, som blev afsluttet af anklagemyndigheden, gik der i gennemsnit ca. fire en halv måned fra anmeldelse til indstilling af sagen.
- For de sager, som nåede frem til domstolen, gik der ca. 14 mdr. fra sagen blev anmeldt og til den blev afsluttet med enten domsfældelse eller frifindelse.

Forurettede

- I 95,4 % af sagerne var forurettede en kvinde.
- Den gennemsnitslige alder var 23 år med en spredning fra 12-68 år.
- I 85,8 % af sagerne havde forurettede dansk statsborgerskab.
- I 76 % af sagerne var forurettede af dansk herkomst.
- I 45,7 % af sagerne var forurettede alkoholpåvirket.
- I 21,6 % af sagerne var oplyst psykologiske eller psykiatriske vanskeligheder hos forurettede inden anmeldelsen.

- I 21,6 % af sagerne havde forurettede oplyst tidligere traumatiske oplevelser såsom overgreb, vold og svigt.

Gerningsmanden

- I 62,7 % af sagerne var gerningsmanden udpeget.
- I alle sager på nær én var gerningsmanden en mand.
- Den gennemsnitslige alder var 29 år med en spredning fra 12-61 år.
- I de sager, hvor gerningsmandens nationalitet var kendt, havde 79,1 % dansk statsborgerskab.
- I 37,3 % af sagerne, hvor gerningsmanden var udpeget, var gerningsmanden påvirket af alkohol.
- I 20,3 % af sagerne, hvor gerningsmanden var udpeget, var oplyst psykologiske eller psykiatriske vanskeligheder hos gerningsmanden.

Sagens omstændigheder

- I 70,2 % af sagerne var anmeldelsen sket inden for 3 dage efter overgrebet blev begået.
- I 52,5 % af sagerne kendte gerningsmand og forurettede hinanden i forvejen.
- I over halvdelen af sagerne havde forurettede gjort modstand fysisk (fx spark, skub), aktivt (råb, tale) eller passivt (gråd).
- I 40,4 % af sagerne havde forurettede fysiske skader.

Falsk anmeldelse

Sager med falsk anmeldelse enten via dom, sigtelse eller indrømmelse af falsk anmeldelse er sorteret fra i analysen og belyst i et særskilt afsnit. Disse repræsenterede 4,7 % af de samlede sager. I fire (28,6 %) af disse sager faldt der dom for falsk anmeldelse.

Indledning

Voldtægt en alvorlig forbrydelse, som har store negative konsekvenser for ofret (Campbell, Dworkin, & Cabral, 2009). Internationale og nationale undersøgelser viser dog, at antallet af domsfældelser i voldtægtssager er lav, og at der kun fældes dom i minoriteten af de anmeldte sager (Amnesty, 2010; Kelly, Lovett, & Regan, 2005; Laudrup et al., 2011). Desuden er voldtægt en underrapporteret kriminel handling, hvor det vurderes, at kun 25 % af de begåede voldtæger meldes til politiet (Amnesty, 2010). For alle forbrydelser er der en frafaldsrate, men frafaldet i voldtægtssager vurderes at være høj (Lea, Lanvers, & Shaw, 2003). Endvidere må det lave antal domsfældelser i voldtægtssager ses i lyset af, at gerningsmanden ofte er kendt af ofret og derved også udpeget (Gregory & Lees, 1996). Studier har vist, at i 75 % af sager med vold mod kvinder var gerningsmanden udpeget, mens gerningsmanden kun var udpeget i 27 % af sagerne for indbrud (Ashworth, 2005). Derfor må det antages, at mange voldtægtssager ikke henlægges på baggrund af manglende identifikation af gerningsmanden men af andre årsager (Gregory & Lees, 1996).

Feministiske tilgange fremhæver, at en række "voldtægtsmyter" påvirker det retslige forløb efter en voldtægt (Berger, 1977). En voldtægtsmyte er f.eks. en opfattelse af, at "rigtige" voldtægter involverer en fremmed gerningsmand, brug af våben og fysisk modstand fra forurettedes side. Det foreslås, at ofret tillægges en del af skylden selv i de sager, hvor disse omstændigheder ikke er gældende, og at sagen kan være tilbøjelig til at få et dårligere retsligt udkom (Spears & Spohn, 1997).

Der har dog været flere tiltag for at forbedre antallet af domsfældelser inden for området, der har haft det overordnede mål, at voldtægtssager skulle have samme retslige behandling som andre forbrydelser, hvor fokus er på gerningsmandens ulovlige handlinger og ikke på offerets karakter og adfærd (Spohn, 1998). Kun få studier har undersøgt, hvorvidt disse tiltag har haft en effekt på frafaldsraten i voldtægtssager. Endvidere fokuserer de fleste studier på domfældelse mens frafald tidligere i den retslige proces er blevet overset.

Eksisterende studier viser, at de fleste sager falder fra i den tidlige fase af den retslige proces (Alderden & Ullman, 2012; Brown, Hamilton, & O'Neill, 2007; Spohn & Tellis, 2012), og beslutninger hos politi og anklagemyndighed vurderes at være kritiske faser i den retslige proces. I 2011 udkom en rapport fra Det Kriminalpræventive Råd (Laudrup et al., 2011), som repræsenterede den hidtil største danske undersøgelse på området, hvor det retslige forløb i anmeldte voldtægtssager i årene 2000-2002 var undersøgt. Rapporten beskrev flowet i disse sager og prædiktorer for frafald (betydningen af forurettede og gerningsmandens indbyrdes relation, modstand, anmeldelsestid, alkoholindtag, tilstedeværelsen af beskikket statsadvokat samt betydningen af at klage til statsadvokaten eller anklagemyndigheden). Denne rapport fandt, at gerningsmanden blev sigtet i 63 % af sagerne, og i 48 % af disse sager blev gerningsmanden tiltalt, hvilket resulterede i, at gerningsmanden blev dømt i 19 % af de samlede sager.

Formålet med herværende undersøgelse

Den herværende undersøgelse har som formål at udbygge denne tidligere rapport ved at dokumentere det retslige forløb i danske sædelighedssager ved Østjyllands Politi, som nu er otte år nyere end den tidligere danske undersøgelse. Yderligere præsenteres tal fra et udvalgt område i Danmark (CfV), som arbejder med en særlig, tværfaglig behandlingsmodel med ønsket om at forbedre de offentlige tilbud til ofre for voldtægt. Det er derved muligt at sammenligne de herværende tal med internationale og nationale resultater. Desuden er den herværende undersøgelse metodisk grundigere end den tidligere danske rapport. I den tidligere rapport har man ikke medtaget de voldtægtssager, som starter som undersøgelsessager, men aldrig bliver til en anmeldelse (hvor sagen får et "skarpt" nummer). Disse er imidlertid medtaget i herværende undersøgelse, hvorved vi mener, at datasættet bedre repræsenterer sager om anmeldte voldtægter/forsøg på voldtægt, idet mange anmeldelser om voldtægt eller forsøg på voldtægt aldrig ender med et "skarpt" nummer. Dette har gjort det muligt for herværende undersøgelse, kvantitativt og kvalitativt, at undersøge

forskellen mellem sager, der forbliver undersøgelsessager og sager, der senere hen får et "skarpt" nummer.

Undersøgelsens opbygning og dataindsamling

Rapporten beskriver den retslige proces fra anmeldelse til sagens afslutning i danske sædelighedssager, baseret på data indhentet fra afdelingen for Personfarlig og IT-kriminalitet ved Østjyllands Politi i perioden oktober 2012 til marts 2013. I tæt samarbejde med afdelingens medarbejdere, blev alle sager fundet via politiets databasesystem POL-SAS, og de blev via politiets papirarkiv gennemgået sag for sag. Sager, der fysisk befandt sig på arkiver udenfor Politigården i Aarhus, blev via sekretariatet rekvireret på andre politistationer (Grenå og Randers). Data blev registreret på et indsamlingsskema, som blev udfyldt for hver eneste sag. Herefter blev data kodet og indtastet i statistikprogrammet "Statistical Package for the Social Sciences" (SPSS, version 21) af en studentermedhjælper i tæt samarbejde med de projektansvarlige.

Terminologi

Vi har så vidt muligt forsøgt at holde os til en række konsekvente udtryk, når vi i den efterfølgende gennemgang af de anmeldte sager refererer til den mulige forbrydelse, anmelderen og den anmeldte i sagerne. Når vi refererer til den mulige forbrydelse benævnes dette voldtægt, uanset om forbrydelsen har været journaliseret som sådan eller den præcise ordlyd for gerningskoden. Personen som anmelder forbrydelsen benævnes forurettede, mens den anmeldte person benævnes gerningsmanden. Dette gælder også for de sager, hvor der kun eksisterer *en formodning* om en forbrydelse. Når vi beskriver de falske anmeldelser, har vi dog valgt at bruge ordene anmelder og anmeldte i beskrivelsen af sagerne.

Inklusionskriterier

Rapporten bygger på optagne anmeldelser af sædelighedssager ved Østjyllands Politi fra 1.1.2008 til og med 31.12.2010, hvor forurettede har været 12 år eller derover på gerningstidspunktet¹. Med optagne anmeldelser menes alle sædelighedssager, som er blevet anmeldt til politiet, inden for ovennævnte periode, hvor der er oprettet et undersøgelsesnummer eller en gerningskode ved Østjyllands Politi, og hvor gerningsstedet er Østjyllands politikreds. Der er altså i datasættet medtaget sager, hvor selve forbrydelsen kan være foregået før 1.1.2008, men som først er anmeldt fra og med 1.1.2008, og også sager, som er anmeldt fra og med 1.1.2008, men hvor sagsafgørelsen ligger efter 31.12.2010. Forurettede, der i Danmark har anmeldt voldtægt eller forsøg på voldtægt begået i udlandet, er ikke inkluderet. Sagerne er ikke sorteret på baggrund af køn, og således er gerningsmænd samt forurettede af begge køn inkluderet, ligeså vel som sager, der drejer sig om homoseksuelle voldtægter og intra-familære voldtægter, er inkluderet. Perioden 2008-2010 er valgt, idet man har ønsket at få et indblik i sager, der var så nye som muligt, men som også alle var afsluttet retsligt.

Straffelovens §216

Inkluderet i datasættet er først og fremmest alle sædelighedssager, der i politiets database er registreret under gerningskoden 72211 (straffelovens §216 om voldtægt, herunder også straffelovens §216, stk. 2 om voldtægt af særlig farlig karakter og straffelovens §216, jf. §21 om forsøg på voldtægt).

Straffelovens §216 lyder som følger:

”Den, der tiltvinger sig samleje ved vold eller trussel om vold, straffes for voldtægt med fængsel indtil 8 år. Med vold sidestilles hensættelse i en tilstand, i hvilken den pågældende er ude af stand til at modsætte sig handlingen.

¹ Grænsen på 12 år er valgt, idet dette er den aldersgrænse der i Østjyllands politikreds hører under CfV. CfV tilbyder som udgangspunkt undersøgelser og behandling til ofre fra 12 år og opefter, mens ofre under 12 år som udgangspunkt henvises til Center for Børn der har været udsat for Overgreb (CBO). Ved CBO videoafhøres ofre under 12 år, mens man som udgangspunkt afhører ofre fra 12 år og opefter på almindelig vis hos politiet.

Stk. 2. Straffen kan stige til fængsel i 12 år, hvis voldtægten har haft en særligt farlig karakter, eller der i øvrigt foreligger særligt skærpende omstændigheder.”

2

Andre paragraffer i straffelovens kapitel 24 inkluderet i datasættet

Alle sager med gerningskoder, der omhandler sædelighed begået mod en forurettet over 12 år, er desuden gennemgået, og sager er inkluderet i de tilfælde, hvor forurettede har anmeldt en voldtægt eller forsøg på voldtægt, eller hvor det fremgår af anmeldelsesrapporten, at der er tale om voldtægt eller forsøg på voldtægt.

Hermed følges straffelovens paragraf om voldtægt (§216) ikke juridisk stringent, idet sager om f.eks. analt samleje ved vold i straffeloven ikke kaldes voldtægt, men ”anden kønslig omgængelse ved vold” (§224, jf. 216), og voldtægt begået mod samme køn hedder heller ikke voldtægt men ”homoseksualitet ved vold” (§225, jf. 216). Vi har ment, at disse sager skulle inkluderes i en undersøgelse af voldtægt, selvom paragrafferne hedder noget andet end voldtægt, for at gøre undersøgelsen så fyldestgørende som muligt.

Fejlplacerede sager

Alle ekskluderede gerningskoder fra 2008, 2009 og 2010 (alle de gerningskoder, som omhandler sædelighedsforbrydelser, men som ikke drejer sig om voldtægt eller forsøg på voldtægt af forurettede over 12 år) er også blevet gennemgået for fejlplacerede sager – altså sager, som opfylder inklusionskriterierne, men som af politiet under oprettelse er blevet placeret under en forkert gerningskode. Der blev fundet to sager fra 2010, som var fejlplacerede, og som kunne inkluderes i herværende datasæt.

Sager registreret med undersøgelsesnumre

Alle sager i inklusionsperioden registreret med internt undersøgelsesnummer 83961 (sædelighedssager), samt alle sager registreret med internt

² Der er taget udgangspunkt i gældende straffelov per 1.1.2008 til og med 31.12.2010 med de gerningskoder og paragraffer, der var gældende i denne periode. Den 12.06.2013 udsendte Justitsministeriet en lov om ændring af straffeloven, hvor vigtige ændringer i kapitel 24 trådte i kraft. Der henvises til gældende straffelov for ændringerne.

undersøgelsesnummer 83990 (generelt undersøgelsesnummer) er også blevet gennemgået. Herfra er inkluderet alle sager, som i udgangspunktet er anmeldt som voldtægt eller forsøg på voldtægt – altså hvor forurettede har anmeldt dette uagtet, at politiet har registreret anmeldelsen som generel sædelighed (undersøgelsesnummer 83961), eller ved en fejl har åbnet sagen under et generelt undersøgelsesnummer (83990). Dette for at sikre, at ingen sager, anmeldt som voldtægt eller voldtægtsforsøg af forurettede, er blevet udeladt trods politiets eget registreringssystem. Dette er sket i samråd med efterforskerne, idet der efter den nye politireform, der trådte i kraft i 2007, er sket den praksisændring i Østjyllands politikreds, at alle anmeldelser om sædelighed i første omgang skal registreres under undersøgelsesnummer 83961, og først får et "skarpt" nummer (en gerningskode) efter en juridisk bevisvurdering eller hvis en mistænkt sigtes (senioranklager Mette Olesen, samt vicepolitikommissær Poul Erik Christensen, personlig kommunikation). De fleste sager om voldtægt og forsøg på voldtægt (gerningskode 72211), starter altså som undersøgelsesnummer 83961, og derfor er disse inkluderet, hvis sagerne som udgangspunkt af forurettede er anmeldt som voldtægt eller forsøg på voldtægt³. Der er muligvis andre praksisser i andre politikredse vedrørende registrering af sædelighedssager, men vi har taget udgangspunkt i Østjyllands politikreds, idet det er her datasættet er udarbejdet.

Eksklusionskriterier

De sager, som er registreret under undersøgelsesnummer 83961, men hvor der hverken fra forurettedes eller politiets side nævnes voldtægt eller forsøg på voldtægt (f.eks. ofte sager om blufærdighedskrænkelser), er udeladt af datasættet. De sager, hvor sagens genstand er meget uklar (f.eks. hvor det fremgår af anmeldelsesrapporten, at et seksuelt motiv ikke kan bekræftes, f.eks. hvor en forurettet er blevet forsøgt væltet omkuld eller forsøgt hevet ind i en bil, men hvor der altså ikke er tale om et åbenlyst seksuelt motiv), er udeladt af datasættet. Det er sager registreret under undersøgelsesnummer 83961 også,

³ Selvom de fleste sager, som ender med et "skarpt" nummer (en gerningskode), er startet med et undersøgelsesnummer, er der ikke risiko for, at sager er talt med to gange. Dette fordi sager, så snart de får et "skarpt" nummer, ikke længere optræder under undersøgelsesnummeret i POL-SAS, og hermed kun kan søges frem under gerningskoden.

hvis en forældre, kæreste eller kommunen har anmeldt en voldtægt eller forsøg på voldtægt af en forurettet over 15 år, hvor forurettede ikke selv ønsker en efterforskning, fordi der er tale om frivilligt samkvem, og sagen herefter henlægges som undersøgelsesnummer 83961 (og derved ikke får et "skarpt" nummer). Desuden forefindes enkelte sager i POL-SAS, hvor gerningsstedet ikke er Østjyllands politikreds, men har Østjyllands Politi har været involveret i sagen f.eks. ved afhøring af gerningsmand eller forurettet som bosiddende i politikredsen, eller hvor anmeldelsen er foregået i Østjyllands politikreds, selvom gerningsstedet ligger udenfor Østjyllands politikreds. Disse sager er ekskluderet jf. inklusionskriterierne.

Manglende sager i datasættet

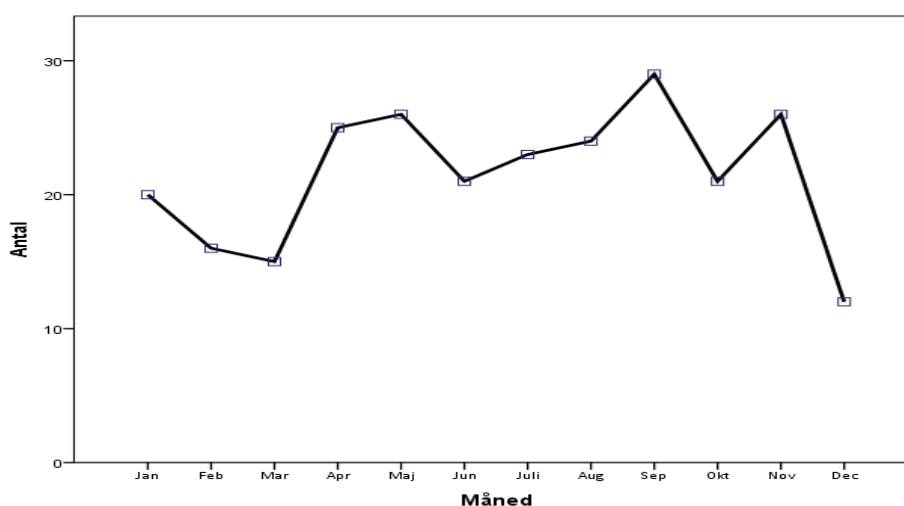
Af sager, der opfyldte inklusionskriterierne og derfor burde have været inkluderet i datasættet, var et mindre antal sager udeladt, fordi sagen ikke kunne tilvejebringes. Desuden skal nævnes, at det ikke kan afvises, at der i visse voldssager eller endog drabssager eller forsøg på drab, kan gemme sig sager om voldtægt eller forsøg på voldtægt, som ikke bliver officielt registreret som sådant, og dermed aldrig bliver en del af anklageskriftet. I sådanne sager ville man måske kunne se i afhøringsrapporterne, at en voldssag eller sag om forsøg på drab var startet som et forsøg på voldtægt eller en voldtægt, men var registreret under vold eller drab. Idet rapporter fra voldssager, drabssager og sager om forsøg på drab i inklusionsperioden ikke er blevet gennemgået, kan der her skjule sig enkelte sager, som burde have været inkluderet i datasættet. Det har dog været ressourcemæssigt for stort et arbejde også at gennemgå alle volds- og drabssager for inklusionsperioden, og vi har derfor ikke gennemgået disse sager.

Sager anmeldt ved Østjyllands Politi 2008-2010

I løbet af årene 2008, 2009 og 2010 var der registreret 296 anmeldte sager. Ud af de 296 sager var der 14 (4,7 %) af sagerne, hvor der var tale om falsk anmeldelse enten gennem dom, sigtelse eller indrømmelse fra forurettes side. Disse behandles særskilt i et efterfølgende afsnit for ikke at forstyrre tallene. Nedenstående analyse baserer sig således på i alt 282 sager.

I 173 (61,3 %) af sagerne var anmeldelsen af overgrebet sket inden for 24 timer efter overfaldet, i 25 (8,9 %) sager var anmeldelsen sket inden for 72 timer, i 53 (18,8 %) sager var anmeldelsen sket inden for 30 dage, og i 43 (15,3 %) sager var overfaldet anmeldt over 30 dage efter overgrebet. I to (0,7 %) af sagerne var det uklart, hvor lang tid der var gået efter, at overgrebet havde fundet sted, før det blev anmeldt. Dette var tilfældet for en sag, hvor anmeldelsen var et anonymt opkald til et ungecenter, hvor institutionens ledelse havde valgt at anmelde voldtægten. Samt en sag med en paranoid skizofren mand, som var kendt i det retspsykiatriske system, der havde meldt sig voldtaget, men hvor det var uklart, hvornår overgrebet havde fundet sted.

Antallet af anmeldte sager for alle tre år var højest for maj, september og november måned, mens det laveste antal ses i vinterhalvåret (december, januar, februar, marts). Dette er illustreret i figur 1.



Figur 1: Samlet antal anmeldelser fordelt på årets måneder for alle tre år.

Forurettede

I 279 (99 %) af sagerne var der tale om én forurettet i sagen, i to (0,7 %) af sagerne var der to forurettede, og i en (0,3 %) sag var der tre forurettede. I disse sager var der hhv. tale om en anmeldelse af voldtægt på tre søskende, to søskende og samme gerningsmand, som var blevet anmeldt af to kvinder.

Køn og alder

Fordelt over de tre år var der registreret 13 (4,6 %) sager, hvor forurettede var en mand og 269 (95,4 %) sager, hvor forurettede var en kvinde. Den gennemsnitlige alder for forurettede var 23,29 år (SD 10,55) med en spredning fra 12 år til 68 år.

Nationalitet

Den nationale fordeling fremgår af tabel 1.

Tabel 1: Forurettedes nationalitet

	Antal	%
Danmark	242	85,8 %
Norden i øvrigt	8	2,8 %
Europæisk land i øvrigt	8	2,8 %
Grønland	6	2,1 %
Mellemøsten	5	1,8 %
Nord-, Mellem- og Sydamerika	1	0,4 %
Asien	2	0,7 %
Afrika	2	0,7 %
Ukendt men anden end dansk	3	1 %
Ukendt	5	1,8 %

Etnicitet

Forurettedes etnicitet er medtaget ud fra politiets klassificering af fødested, som i langt de fleste tilfælde også var sammenfaldende med etnicitet. Fordelingen fremgår af tabel 2.

Tabel 2: Forurettedes etnicitet

	Antal	%
Danmark	215	76,2 %
Europæisk land i øvrigt	12	4,3 %
Grønland	12	4,3 %
Mellemøsten	7	2,5 %
Norden i øvrigt	9	3,2 %
Nord-, Mellem- og Sydamerika	5	1,8 %
Asien	5	1,8 %
Afrika	3	1 %
Blandet	3	1 %
Ukendt men anden end dansk	4	1,4 %
Ukendt	7	2,5 %

Påvirkning

Alkoholpåvirkning var kendt i 195 (69,1 %) af sagerne. Ud af disse var forurettede alkoholpåvirket i 129 (66,1 %) af sagerne. Stofpåvirkning var kendt i 133 af sagerne. Ud af disse var forurettede stofpåvirket i 14 sager (10,5 %).

Oplyste psykologiske eller psykiatriske vanskeligheder

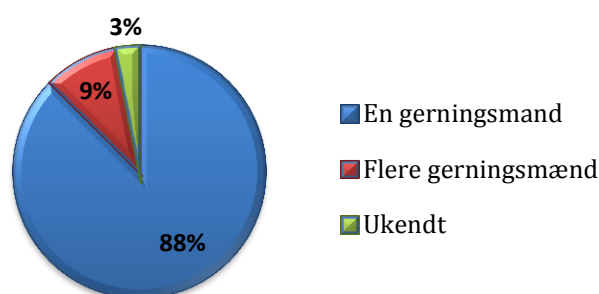
I 61 (21,6 %) af sagerne fremgår det af sagsakten via forurettede eller forurettedes familie, at forurettede havde psykologiske eller psykiatriske vanskeligheder som fx ADHD, skizofreni, angst, spiseforstyrrelse, udviklingsforstyrrelse og/eller misbrug⁴.

Oplyste tidligere traumatiske oplevelser

I 61 (21,6 %) af sagerne fremgik det af sagsakterne, at forurettede tidligere havde været udsat for traumatiske oplevelser. I 11 (3,9 %) af sagerne fremgik det, at forurettede havde været udsat for tidligere seksuelle overgreb, i 23 (8,2 %) af sagerne havde forurettede oplevet tidligere voldtægt, i 12 (4,2 %) af sagerne havde forurettede oplevet tidligere vold, og i 12 (4,2 %) af sagerne havde forurettede været udsat for omsorgssvigt. I fem (1,8 %) af sagerne havde forurettede erhvervet sig ved prostitution.

Gerningsmanden

I størstedelen (88 %) af sagerne anmeldte forurettede én gerningsmand, som illustreret i figur 2⁵. Gerningsmanden blev udpeget i 177 (62,7 %) af sagerne.



Figur 2: Antal gerningsmænd

Køn og alder

I 276 (97,9 %) af sagerne var gerningsmanden en mand og i én sag var anmeldt en kvinde. Den anmeldte kvinde figurerede i en sag, hvor hun og hendes mand var anmeldt for voldtægt på kvindens lillesøster, og der var i denne sag derfor også tale om blodskam. I fem sager var gerningsmandens køn ukendt.

Den gennemsnitlige alder for gerningsmændene var 29,11 år (SD 11,24) med en spredning fra 12-61 år.

⁴ Dette forhold er ikke medtaget, hvis oplysningerne stammer fra gerningsmanden fremkommet under afhøring.

⁵ Der var i én sag tale om en paranoid skizofren mand, som meldte sig voldtægt af 30 personer under indlæggelse på en psykiatrisk afdeling.

Nationalitet

Den nationale fordeling på de kendte gerningsmænd fremgår af tabel 3.

Tabel 3: Gerningsmandens nationalitet

	Antal	%
Danmark	140	79,1 %
Europæisk land i øvrigt	15	8,5 %
Mellemøsten	7	4 %
Afrika	4	2,2 %
Nord-, Mellem- og Sydamerika	3	1,7 %
Grønland	3	1,7 %
Norden i øvrigt	2	1,1 %
Ukendt men anden end dansk	3	1,7 %

Etnicitet

Gerningsmandens etnicitet er medtaget ud fra politiets klassificering af fødested, som i langt de fleste tilfælde også var sammenfaldende med etnicitet. Fordelingen fremgår af tabel 4.

Tabel 4: Gerningsmandens etnicitet

	Antal	%
Danmark	107	60,1 %
Mellemøsten	22	12,4 %
Europæisk land i øvrigt	15	8,4 %
Afrika	13	7,3 %
Nord-, Mellem- og Sydamerika	6	3,4 %
Grønland	4	2,2 %
Norden i øvrigt	2	1,1 %
Ukendt men anden end dansk	9	5,1 %

Påvirkning

Ud af 177 sager, hvor gerningsmanden var kendt, var alkoholpåvirkning kendt i 97 (54,8 %) af sagerne. Heraf var 66 (68 %) alkoholpåvirket. I 65 (36,7 %) af sagerne var der oplyst stofpåvirkning. Heraf var gerningsmanden i ti (15,4 %) af tilfældene stofpåvirket.

Oplyste psykologiske eller psykiatriske vanskeligheder

Ud af de sager, hvor gerningsmanden var udpeget, fremgik det i 36 (20,3 %) af sagerne, at gerningsmanden havde psykologiske eller psykiatriske vanskeligheder; hovedsageligt misbrug men også ADHD, angst og udviklingsforstyrrelse. Disse tal baseres kun på de sager, hvor gerningsmanden

og/eller dennes familie selv havde berettet om disse, eller hvor det fremgik af foreliggende mentalerklæringer ⁶.

Forbrydelsens karakter

Forurettedes relation til gerningsmanden

I 135 (47,9 %) af sagerne

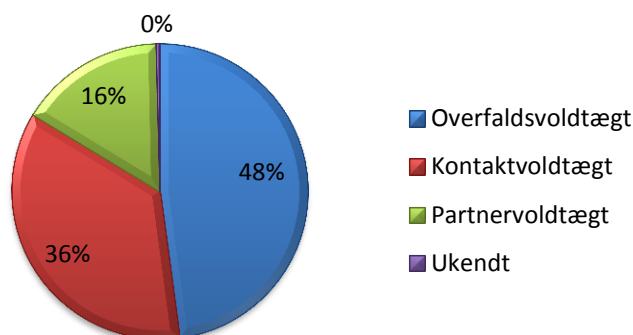
var der tale om en

overfaldsvoldtægt.

Kategorien dækker over

overgreb af en fremmed

eller en person, hvor der ikke



har været kendskab eller

kontakt af betydning⁷. I 101

Figur 3: Forurettedes relation til

(35, 8 %) af sagerne var der tale om en kontaktsvoldtægt, som er en omfattende

kategori, der dækker over mange forskellige former for relationer mellem

forurettede og gerningsmanden så som venner, bekendte, familiemedlemmer,

kollegaer o. lign. I 45 (16 %) af sagerne var der tale om en anmeldt

partnersvoldtægt. Denne kategori dækker over nuværende partner eller eks-

partner. I én af sagerne var dette forhold ukendt. Den procentvise fordeling er

illustreret i figur 3. Der var således næsten lige mange sager, hvor gerningsmand

og forurettede var kendte, som sager hvor der ikke var nogen forudgående

relation. Disse tal viser et rapporteringsbias i de sager, som meldes til politiet,

hvor antallet af sager med ukendt gerningsmand er højere end i undersøgelser,

som inkluderer både politianmeldte og ikke-meldte sager. Disse tal er i

overensstemmelse med andre studier, som også har fundet, at voldtægt af

fremmed person i højere grad bliver meldt til politiet, mens overgreb af en kendt

person stadigvæk er underrapporteret (Kelly et al., 2005; Daly & Bouhours,

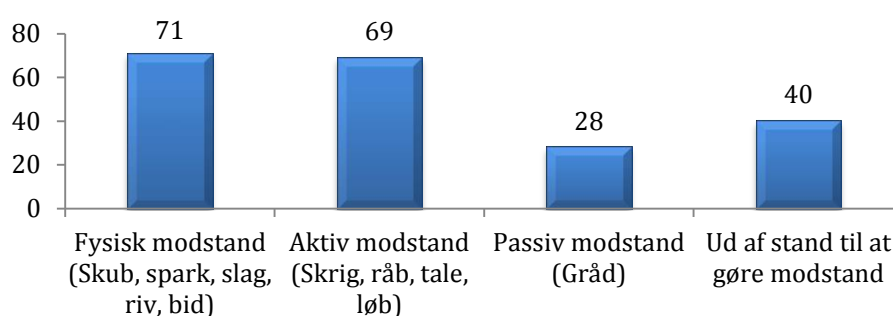
2010).

⁶ Medtaget er ikke forhold, hvor forurettede havde udtalt sig om gerningsmandens psykologiske eller psykiatriske vanskeligheder.

⁷ Af betydning menes fx kendskab til manden, fordi han var bartender på natklubben.

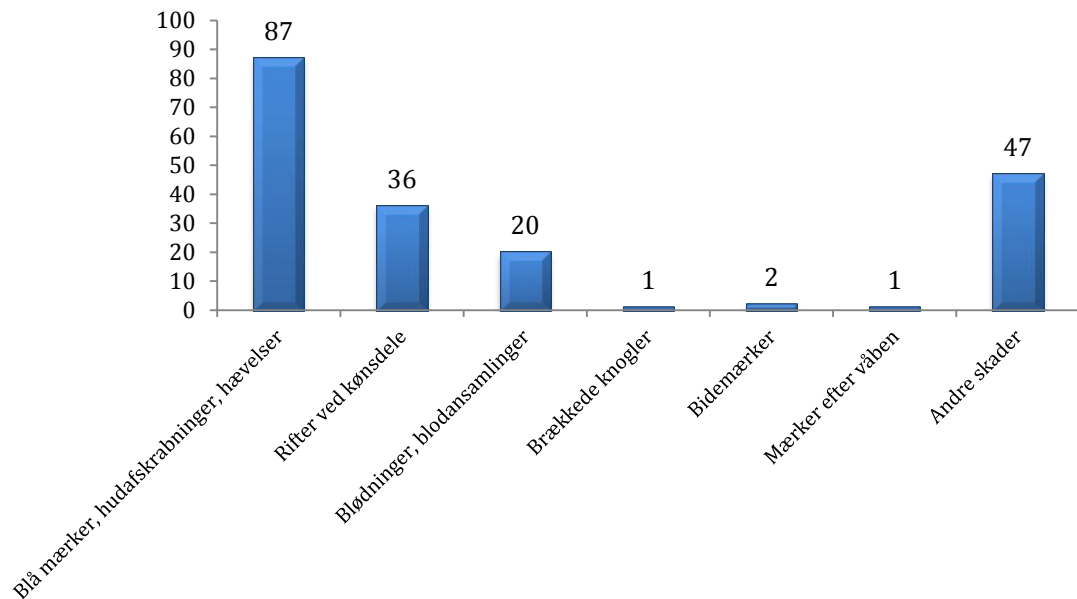
Modstand, trusler og fysiske skader

I 160 (56,7 %) af sagerne angav forurettede at have gjort modstand enten fysisk (fx spark, skub), aktivt (fx råb, skrig, tale) eller passivt (fx gråd). I 84 (29,8 %) af sagerne svarede forurettede, at han/hun ikke havde gjort modstand. I 16 (5,7 %) af sagerne var dette forhold ukendt. Fordelingen af type modstand er illustreret nedenfor. Forurettede kan her have ydet flere former for modstand. Når forurettede angav, at han/hun var ude af stand til at gøre modstand skyldtes dette oftest alkoholpåvirkning, angst eller blackouts.



Figur 4: Forurettedes modstand

I 13 (4,6 %) af sagerne angav forurettede at være blevet truet med våben, og i to (0,7 %) af sagerne blev der brugt våben. I 114 (40,4 %) af sagerne havde forurettede fysiske skader, mens forurettede ikke havde fysiske skader i 79 (28 %) af sagerne. I 89 (31,6 %) af sagerne var dette forhold ukendt, f.eks. pga. manglende retsmedicinsk undersøgelse (enten pga. for sen anmeldelse eller fordi forurettede ikke ønskede det). Fordelingen af skader er vist nedenfor i figur 5. I 11 (3,9 %) af sagerne havde gerningsmanden fået fysiske skader ved hændelsen.



Figur 5: Fysiske skader hos forurettede

Vidner

I 25 (8,9 %) af sagerne var der i sagsakterne (politirapporterne eller retspapirer) angivet, at der var vidner til voldtægten. Som udgangspunkt er "vidner" noteret i sager, hvis det er nævnt nogetsteds i sagsakterne, at der var vidner til overgrebet. Fx at der var andre til stede i rummet, hvor voldtægten fandt sted, eller hvis der var vidner, som direkte så forurettede sammen med gerningsmanden kort forinden tidspunktet for voldtægten (fx vidner der havde set gerningsmanden og forurettede forlade et diskotek sammen, og derfor blev afhørt af politiet eller indkaldt i retten desangående).

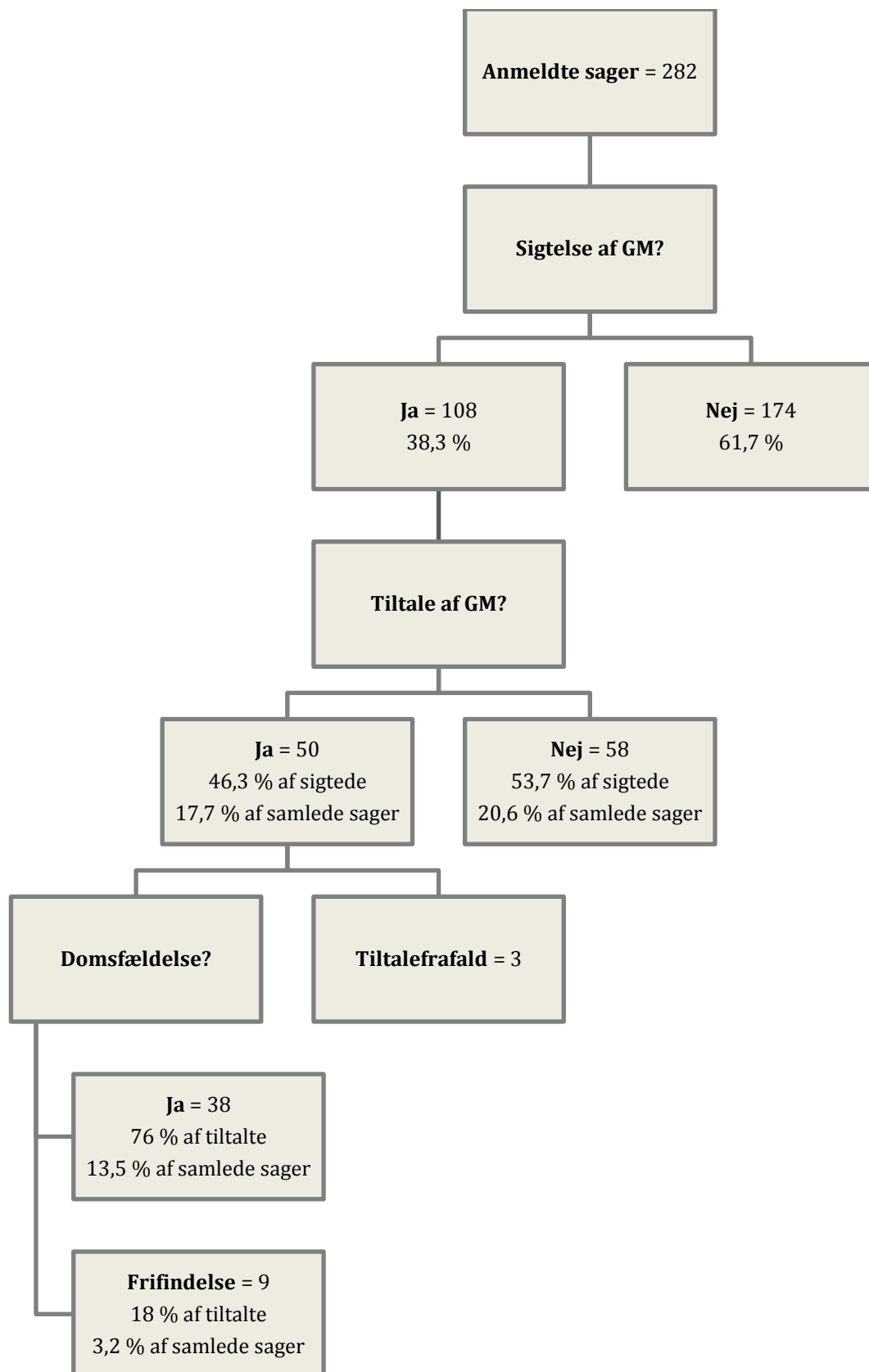
Sagens forløb

Flow og frafald i det retslige forløb

Når en sag er meldt til politiet, kan den falde fra på flere punkter, som illustreret i flowdiagrammet over sagsforløbet ved voldtægtssager ved Østjyllands Politi, figur 6.

- Sagen kan henlægges, fordi politiet vælger ikke at sigte en gerningsmand med henlæggelsesgrundene "bevisets stilling", "sagens gennemførelse" eller "intet strafbart begået" (se uddybende forklaringer længere fremme).
- Ved de sager, hvor gerningsmanden sigtes, kan sagen henlægges af anklagemyndigheden, som vælger ikke at tiltale gerningsmanden med begrundelserne, at sigtelsen vurderes "grundløs" eller pga. "bevisets stilling".
- Sagen kan også afsluttes grundet tiltalefrafald fra anklagemyndighedens side, inden sagen kommer for domstolen.

I 108 (38,3 %) af de anmeldte sager blev gerningsmanden sigtet. Ud af disse sager blev gerningsmanden tiltalt i 50 (46,3 %) af sagerne, hvilket udgør 17,7 % af de samlede sager. I 38 (76 %) af disse sager, faldt der dom i sagen, hvilket repræsenterer 13,5 % af de samlede sager. De fleste sager blev henlagt i den indledende fase ved politiet inden en sigtelse af gerningsmanden. Her blev 174 (61,7 %) af sagerne henlagt. Ved anklagemyndigheden blev yderligere 58 (53,7 %) af de sigtede sager henlagt. Når gerningsmanden først var tiltalt, faldt der dom i tre ud af fire sager.



Figur 6: Oversigt over flow og frafald

Disse tal er meget lig resultater fra internationale studier, som også har fundet, at ca. 40 % af sagerne ender med en sigtelse, og omkring 50 % af disse sager ender med en tiltale (Alderden & Ullman, 2012; Frazier & Haney, 1996; Gregory & Lees, 1996). Sammenlignet med den tidligere danske rapport, er frafaldsraten dog højere og antallet af domsfældelser lavere. Det kan naturligvis skyldes forskelle mellem landsgennemsnittet og resultaterne fra Østjyllands politikreds, men mere sandsynligt skyldes det de tidligere nævnte metodiske forskelle, hvor herværende undersøgelse også inkluderer de sager, som figurerer under et undersøgelsesnummer og ikke kun sager med et "skarpt" nummer. Dette undersøges nærmere i næste del af projektet omhandlende faktorer relateret til sagsforløbet. Overordnet set synes der altså ikke at være de store forskelle i frafaldsraten for voldtægtssager på tværs af studier, hvor de væsentlige faser i forhold til sagsafslutning er ved politiet og anklagemyndigheden.

Retslige årsager til henlæggelse af sagen

De af politiet og anklagemyndigheden henlagte sager blev identificeret. En indholdsanalyse blev udført på de identificerede sager, og den primære årsag til sagsafslutning noteret (se Hansen, Nielsen, Bramsen, Ingemann-Hansen & Elklit, 2014 for mere information). Kategorier for retslige årsager til indstilling af efterforskningen blev udviklet ved at identificere fællestræk på tværs af sagerne. Oversigt over årsager til henlæggelse af sagen ved politi og anklagemyndighed fremgår af hhv. tabel 5 og 6.

Box 1: Eksempler på indstilling af efterforskning hos politiet (uddrag fra sagsakten som er lettere modificerede for at værne om forurettedes og gerningsmandens identitet)

“Jeg har ved min afgørelse navnlig lagt vægt på, at X nægter sig skyldig og har forklaret, at I er sammen den pågældende aften. Han forklarer videre, at han nusser Dem på armen, uden at De beder ham stoppe. Da I skal til at sove, er det hans opfattelse, at De også har lyst til at være sammen med ham seksuelt. Da De afviser ham, vender han sig om og lægger sig til at sove. Da det således er påstand mod påstand, om det passede, og da der ikke er vidner eller beviser i øvrigt i sagen, finder jeg ikke at kunne føre det til domsfældelse nødvendige bevis i sagen...” – *uddrag fra anklagemyndighedens slutskrivelse med eksempel på modstridende forklaringer uden yderligere beviser i sagen.*

“Jeg har ved min afgørelse navnlig lagt vægt på, at Deres datter ved afhøringen hos politiet d. xxx blandt andet afgav forklaring om, hvorledes gerningsmanden så ud, samt at hun ville kunne genkende ham. Deres datter har ikke efterfølgende givet fremmøde i politiets fototek for fotogennemsyn...” – *uddrag fra anklagemyndighedens slutskrivelse med eksempel på manglende samarbejde fra forurettedes side.*

“På det tidspunkt sagde afhørte fra. Det ville hun ikke være med til. Hun sagde nej, skubbede ham væk, og rejste sig op. Hun gik derefter direkte hjem. Hun gav ham ikke sit telefonnummer, og hun ved ikke, hvad han hedder. Måske var det en kombination af lettelse over at være nået hjem i sikkerhed, lidt for meget at drikke, og nogle lidt ”emsige” veninder der bevirkede, at hændelsen pludselig blev anmeldt som voldtægt...” – *uddrag fra afhøringsrapport med eksempel på, at forurettede fortryder anmeldelsen.*

Ud af de i alt 282 sager blev der i 174 (61,7 %) af sagerne ikke rejst sigtelse af politiet, hvorfor efterforskningen af disse blev indstillet. De primære årsager hertil var mangelfuldt bevismateriale, manglende identifikation af gerningsmand og som følge af forurettedes ønske eller adfærd. I 65 sager blev det vurderet at bevismaterialet (så som retsmedicinsk undersøgelse, vidneforklaringer, forurettedes erindringer om overgrebet, videomateriale.) var for mangelfuldt til at kunne danne grundlag for en sag. I en del af disse sager var grundlaget for en evt. sag 'påstand mod påstand'. I 58 sager blev det vurderet, at det ikke var sandsynligt at videre efterforskning ville føre til identifikation af gerningsmanden, og i 46 sager var den afgørende faktor forurettedes ønske eller adfærd. I flere tilfælde ønskede forurettede selv at stoppe sagen. I størstedelen af

disse tilfælde opgives der ikke nogen specifik årsag til, at forurettede ikke ønskede, at der skulle ske mere i sagen, men i nogle tilfælde følte forurettede sig presset af venner til at anmelde, i andre tilfælde ønskede forurettede selv sagen afsluttet grundet manglende beviser, mens enkelte selv blev i tvivl om, hvorvidt der havde fundet et overgreb sted. I en række sager henlægges sagen, fordi forurettede ikke samarbejder med politiet i efterforskningsarbejdet. Det drejer sig fx om sager, hvor forurettede ikke dukker op som aftalt og efterfølgende ikke reagerer på politiets henvendelser.

Tabel 5: Oversigt over retslige årsager til indstilling af efterforskningen

	Antal	%
Samlede antal sager	174	-
Mangelfulde beviser	65	37,4
Ingen gerningsmand identificeret	58	33,3
Forurettedes ønske eller adfærd	46	26,4
Retlige aspekter ved sagen	2	1,1
Ingen kriminel handling begået	3	1,7

Box 2: Uddrag af Retsplejelovens paragraf 721 stk. 1

'Sigtelse grundløs', Retsplejelovens § 721, st. 1. nr. 1 – "hvor sigtelsen har vist sig grundløs."

'Bevisets stilling', Retsplejelovens § 721, stk. 1, nr. 2 - "hvor videre forfølgning i øvrigt ikke kan ventes at føre til, at sigtede findes skyldig."

Oversigt over årsager til påtaleopgivelse fremgår af tabel 6. I 58 (53,7 %) af de 108 sager, hvor politiet havde rejst sigtelse, valgte anklagemyndigheden ikke at tiltale gerningsmanden, og dermed blev påtalen opgivet. De fleste sager blev henlagt på baggrund af mangelfuldt bevismateriale, hvor der især drejede sig om sager bygget op om modstridende forklaringer mellem forurettede og gerningsmanden. I størstedelen af tilfældene var der i sagsakten angivet, at gerningsmanden indrømmede seksuelt samvær, men mente, at det var foregået frivilligt fra forurettedes side. I de fleste af sagerne var der ikke tekniske beviser eller vidner, der støttede den ene forklaring frem for den anden, ligesom det ikke vurderedes, at gerningsmanden havde det fornødne forsæt, som krævet af straffeloven.

Tabel 6: Oversigt over retslige årsager til påtaleopgivelse

	Antal	%
Samlet antal sager	58	-
Mangelfuldt bevismateriale	45	77,6
Offerets vilje eller adfærd	3	5,1
Retlige faktorer ved sagen	10	17,2

Ud af de resterende sager blev 10 sager henlagt på baggrund af retslige aspekter ved sagen, hovedsageligt på grund af at mistænkte var under den kriminelle

lavalder, hvorfor anklagemyndigheden ikke kunne tiltale vedkommende. Tre sager blev henlagt som følge af forurettedes ønske eller adfærd. I disse tilfælde ønskede forurettede sagen stoppet og en afgik ved døden.

Box 3: Eksempler på påtaleopgivelse (uddrag fra sagsakten som er lettere modificerede for at værne om forurettedes og gerningsmandens identitet).

“Ved min afgørelse har jeg især lagt vægt på, at der i denne sag er tale om modstridende forklaringer om, hvorvidt X blev tvunget til samleje. Der er ikke vidner til episoden, og der foreligger ikke andre omstændigheder, herunder tekniske erklæringer, der støtter den ene forklaring frem for den anden...” – *uddrag fra anklagemyndighedens slutskrivelse med eksempel på modstridende forklaringer uden beviser, der støtter den ene eller den anden.*

“Jeg har ved min afgørelse navnlig lagt vægt på, at sigtede har nægtet sig skyldig og forklaret, at De frivilligt havde samleje med ham, at De har forklaret, at der ikke var vold, og at De ikke gjorde modstand. At De ikke ville medvirke til en fuld undersøgelse på Retsmedicinsk institut, at der ikke er konstateret skader på Dem ved første kontakt med politiet og endelig har meddelt, at De har genoptaget samlivet med X, og at De ikke ønsker, at der skal gennemføres en sag mod ham...” - *uddrag fra anklagemyndighedens slutskrivelse med eksempel på en sag, hvor påtalen opgives efter forurettedes ønske.*

“Jeg har ved min afgørelse tillagt det vægt, at du tidligere havde haft seksuel omgang med én af drengene, samt en kammerat af ham på frivillig basis, hvorfor jeg har lagt vægt på drengenes forklaring om, at de seksuelle handlinger skete på frivillig basis. Dette er i særdeleshed bestyrket af den film som er optaget...” - *uddrag fra anklagemyndighedens slutskrivelse med eksempel på modstridende forklaringer, hvor beviset støtter gerningsmandens forklaring.*

Sagens varighed

I gennemsnit gik der 61 dage eller ca. to mdr. (SD 57,87) fra anmeldelse til indstilling af sagen i de sager, hvor politiet valgte at indstille sagen uden sigtelse af gerningsmanden. Der var en individuel variation fra 0-326 dage. I gennemsnit gik der 139 dage eller ca. fire en halv måned (SD 157,87) fra anmeldelse til indstilling af sagen i de sager, som blev afsluttet af anklagemyndigheden uden videre tiltale af den sigtede gerningsmanden. Der var i disse sager en individuel variation fra 12-988 dage. For de sager, som blev afsluttet ved domstolen enten ved dom eller frifindelse af gerningsmanden, var den gennemsnitlige varighed

410 dage eller ca. 14 mdr. (SD 281,87) med en individuel variation fra 92-1375 dage.

Domsfældelse

I 38 af sagerne faldt der dom over gerningsmanden, hvilket svarer til 13,5 % af de samlede sager. I 26 (68,4 %) af sagerne var der tale om en ubetinget dom, mens der i seks (15,8 %) sager var givet en betinget dom. I tre (7,9 %) af sagerne fik gerningsmanden en behandlingsdom, og i to (5,3 %) af sagerne blev gerningsmanden idømt en bødestraf. I en enkelt sag (2,6 %) blev gerningsmanden idømt forvaring. Der var i dette tilfælde tale om en gerningsmand, som begik voldtægt af særlig farlig karakter med anvendelse af våben mod en prostitueret. Gerningsmanden havde tre tidligere voldtægtssager (også mod prostituerede) og blev i byretten idømt seks år og seks måneders ubetinget fængsel. Gerningsmanden ankede sagen til landsretten, som idømte forvaring. Længden af fængselsdommene fremgår af tabel 7.

Tabel 7: Dommens varighed

	Varighed	SD	Min- Max
Ubetinget dom	23,5 måneder	SD 17,07	3-66 måneder
Betinget dom	2,7 måneder	SD 1,83	1-6 måneder

I ni af sagerne blev gerningsmanden frifundet. I disse sager blev "bevisets stilling" nævnt som årsag til frifindelse, fordi det ikke kunne bevises, at gerningsmanden handlede med forsæt, og hvor der var uoverensstemmelser i forklaringerne.

Falsk anmeldelse

Der findes inden for de fleste former for kriminalitet falske anmeldelser, men falske anmeldelser inden for voldtægt får ofte ekstra opmærksomhed i medier og blandt befolkningen. De falske anmeldelser, som indgår i nedenstående beskrivelse, er udvalgt på baggrund af samme kriterier som i en tidligere dansk rapport (Martinussen, Balvig, Laursen, Madsen, & Sidenius, 2009). Det drejer sig om sager, hvor der er faldet dom, sigtelse eller forurettede har indrømmet falsk anmeldelse. På denne baggrund var der i 14 (4,7 %) af sagerne tale om falsk anmeldelse. Der kan naturligvis gemme sig falske anmeldelser i sagerne, hvor der ikke er faldet dom eller sket sigtelse eller indrømmelse, men efter gennemgang af sagsmaterialet er det ikke vores opfattelse, at tallet er meget misvisende. Dette er samme konklusion, som i tidligere danske undersøgelser (Rasmussen, 2006; Martinussen et al., 2009).

Karakteristika ved den falske anmeldelse

Der var i ti (71,4 %) af sagerne anmeldt en overfaldsvoldtægt, i to (14,3 %) sager en partnervoldtægt og i én (7,1 %) sag en kontaktvoldtægt. I én (7,1 %) sag var dette forhold ukendt. I alle disse sager var anmelder en kvinde og den anmeldte en mand. Den gennemsnitlige alder for anmelder var 19,9 år (SD 8,29) med en variation fra 12 år til 47 år. I 7 (50 %) af sagerne hævdede anmelder at være alkoholpåvirket under overgrebet, og i én (7,1 %) sag var anmelder stofpåvirket. I forhold til anmelderens nationalitet, havde 12 (85,7 %) af anmelderne et dansk statsborgerskab, én (7,1 %) kom fra et andet nordisk land og én fra Mellemøsten (7,1 %). To (14,3 %) af kvinderne havde tidligere været udsat for traumatiske oplevelser, én pga. en tidligere voldtægt og én pga. omsorgssvigt. To (14,3 %) af kvinderne havde kendte psykologiske eller psykiatriske vanskeligheder (angst og Tourettes syndrom).

Kvinderne hævdede i seks (42,9 %) af tilfældene at have gjort modstand, og i ni (64,3 %) af sagerne påvises efterfølgende fysiske skader hos anmelder. Hovedsageligt blå mærker og hudafskrabninger og i et af tilfældene rifter ved kønsdelene og blå mærker. I 11 (78,6 %) af sagerne anmeldte kvinden én

gerningsmand, mens der i to (14,3 %) sager blev anmeldt to gerningsmænd og i én (7,1 %) sag fem gerningsmænd. I tre (21,4 %) af sagerne blev gerningsmanden udpeget. Alle tre mænd havde dansk statsborgerskab, og der er via sagsakten ikke kendskab til psykologiske eller psykiatriske vanskeligheder hos disse.

Box 4: Eksempler på sager med falsk anmeldelse (uddrag fra sagsakten som er lettere modificerede for at værne om forurettedes og gerningsmandens identitet.)

“Tiltalte har forklaret, at hun den omhandlende nat havde været sammen med en ven. Hendes kæreste havde forsøgt at få fat i hende pr. telefon flere gange i løbet af natten, men hun havde ikke villet snakke med ham. Hun vidste, at han ville blive sur, hvis han fik at vide, at hun var sammen med en anden. Hun fortalte senere kæresten historien om voldtægt. Det var for at dække over, at hun havde været sammen med en anden. Kærestens moder ville have, at hun skulle anmelde voldtægten til politiet. Tiltalte turde ikke indrømme, at hun havde løjet. Hun trak det ud, men foretog til sidst politianmeldelse. Hun blev afhørt hos politiet og forklarede om voldtægten. To dage senere ringede hun til politiet, og sagde, at hun trak anmeldelsen tilbage, og at det ikke var rigtigt, hvad hun havde forklaret.” - *uddrag fra anklagemyndighedens tiltale - kvinden blev idømt 10 dages betinget fængsel.*

“Efter en længere afhøring erkendte X, at gerningsmanden blot havde antastet hende, og at han kun havde berørt hendes bagdel. Han havde ikke revet hendes trusser ned eller forsøgt samleje. Hvorvidt gerningsmanden overhovedet har været i kontakt med afhørte, var uklart over for undertegnede. X ønskede ikke, at forholdet skulle anmeldes. Hun havde mistanke om, at hun havde kønssygdommen Klamydia, hvilket var grunden til, at hun havde henvendt sig til Århus Kommune Hospital. Her havde hun bedt om at blive undersøgt af en gynækolog. Sygeplejersken havde spurgt mere ind til grunden til hendes henvendelse, hvorefter hun havde sagt ”ja” til, at hun var blevet voldtaget. Herefter blev politiet kontaktet for nærmere undersøgelse og afhøring. Det havde ikke været hendes mening, at forholdet skulle anmeldes. X fortalte, at hun havde en del psykiske problemer.
” - *uddrag fra politiets afhøringsrapport - sagen blev henlagt uden videre sigtelse.*

Sigtelse og dom

I fire (28,6 %) af sagerne blev der rejst sigtelse for falsk anmeldelse, og i disse fire sager blev anmeldte også tiltalt og dømt. Disse tal er i overensstemmelse en tidligere dansk rapport, som fandt, at der i en tredjedel af sagerne for falsk anmeldelse faldt dom for falsk anmeldelse (Martinussen et al., 2009). I dommene

blev der givet hhv. ti dages betinget fængsel, 20 dages betinget fængsel, ti dages betinget fængsel og i en sag blev kvinden idømt ambulantly psykiatrisk behandling ved psykiatrisk afdeling, med tilsyn af Kriminalforsorgen.

Referencer

- Alderden, M. A., & Ullman, S. E. (2012). Creating a More Complete and Current Picture Examining Police and Prosecutor Decision-Making When Processing Sexual Assault Cases. *Violence against women, 18*(5), 525-551.
- Amnesty, I. (2010). Case closed. Rape and human rights in the nordic countries. Amnesty International Publications, London, UK
- Berger, V. (1977). Man's trial, woman's tribulation: Rape cases in the courtroom. *Colum. L. Rev., 77*, 1.
- Brown, J. M., Hamilton, C., & O'Neill, D. (2007). Characteristics associated with rape attrition and the role played by scepticism or legal rationality by investigators and prosecutors. *Psychology, Crime & Law, 13*(4), 355-370.
- Daly, K. & Bouhours, B. (2010). Rape and attrition in the legal process: A comparative analysis of five countries. *Crime and Justice, 39*(1), 565-650.
- Gregory, J., & Lees, S. (1996). Attrition in rape and sexual assault cases. *British Journal of Criminology, 36*(1), 1-17.
- Hansen, N.B., Nielsen, L.H., Bramsen, R.; Ingemann-Hansen, O. & Elklit, A. (2014). Attrition in Danish rape reported crimes. *Journal of Police and Crminal Psychology*, Publiceret online oktober 2014.
- Kelly, L., Lovett, J., & Regan, L. (2005). A gap or a chasm. *Attrition in reported rape cases*. Hentet online fra:
<http://citeseerx.ist.psu.edu/viewdoc/download?doi=10.1.1.131.8325&rep=rep1&type=pdf>
- Laudrup, C., Laursen, B., Sidenius, K., Balvig, F., Martinussen, M.-B. E., & Madsen, K. S. (2011). Voldtægt der anmeldes. Hentet online fra:
<http://www.dkr.dk/sites/default/files/Voldtaegt-del-VI-vej-gen-retssys.pdf>.
- Lea, S. J., Lanvers, U., & Shaw, S. (2003). Attrition in rape cases. Developing a profile and identifying relevant factors. *British Journal of Criminology, 43*(3), 583-599.
- Martinussen, M.-B. E., Balvig, F., Laursen, B., Madsen, K. S., & Sidenius, K. (2009). Voldtægt der anmeldes. *Det Kriminalpræventive Råd*. Henten online fra:
<http://www.justitsministeriet.dk/sites/default/files/media/Arbejdsomraader/Forskning/Forskningspuljen/2011/2009/Voldtaegt-del-II-falsk.pdf>
- Rasmussen, L.S. (2006) Falske voldtægtsanklager. *Psykolog Nyt* (13), 3-9.

Spears, J. W., & Spohn, C. C. (1997). The effect of evidence factors and victim characteristics on prosecutors' charging decisions in sexual assault cases. *Justice Quarterly*, 14(3), 501-524.

Spohn, C., & Tellis, K. (2012). The criminal justice system's response to sexual violence. *Violence against women*, 18(2), 169-192.

ISBN	EAN
978-87-93192-33-1	9788793192331