

# Udflytning af statslige arbejdspladser: Hvordan påvirkes beskæftigelsen på det lokale arbejdsmarked?

Workshop den 28. maj 2021 (ONLINE)

Dette projekt er **100% finansieret af midler fra Landdistriktspuljen** (bevilget 2018),  
Bolig- og Planstyrelsen, Indenrigs- og Boligministeriet.

## Program:

1. Velkomst og præsentation af forskningsprojektet ved Torben Dall Schmidt (10.00 - 10.15)
2. Præsentation af undersøgelsens hovedresultater ved Peter Sandholt Jensen og Jens Fyhn Lykke Sørensen (10.15 - 10.45)
3. Kommentarer til rapportens resultater (10.45 - 11.15)
  - Borgmester **Jesper Frost Rasmussen**, Esbjerg Kommune
  - Direktør for Teknik & Miljø, **Torben Ladefoged**, Mariagerfjord Kommune
  - Formand for Folketingets Udvalg for Småøer, **Lennart Damsbo Andersen**
4. Diskussion og spørgsmål bredt blandt deltagerne, ordstyrer Gunnar Lind Haase Svendsen (11.15 - 12.00)

## Forskningsgruppen

1. Torben Dall Schmidt, Institut for Virksomhedsledelse og Økonomi, Syddansk Universitet og Department of Employment Relations and Labour (IPA), Helmuth Schmidt University (Tyskland)
2. Peter Sandholt Jensen, Institut for Virksomhedsledelse og Økonomi, Syddansk Universitet og Institutionen för Nationalekonomi & Statistik, Linnéuniversitetet (Sverige)
3. Jens Fyhn Lykke Sørensen, Institut for Sociologi, Miljø- og Erhvervsøkonomi, Center for Landdistriktsforskning, Syddansk Universitet
4. Gunnar Lind Haase Svendsen, Institut for Sociologi, Miljø- og Erhvervsøkonomi, Center for Landdistriktsforskning, Syddansk Universitet

## Netværkspartnere

1. **Skattestyrelsen** ved kontorchef Preben Gammeljord, Implementering og optimering
2. **Sikkerhedsstyrelsen** ved politikchef Karen Dahl Nielsen

## Problemstilling og effekter

***Hvordan påvirker udflytning af statslige arbejdspladser den lokale beskæftigelse?***

***To mulige effekter:***

- 1. + Multiplikatoreffekter:*** Forøgelsen af arbejdspladser i den statslige sektor øger efterspørgslen efter lokalt producerede varer og tjenesteydelser, hvilket kan have det til følge, at den lokale, private beskæftigelse **stiger**.
- 2. - Fortrængningseffekter:*** Forøgelsen af arbejdspladser i den statslige sektor øger efterspørgslen efter lokal arbejdskraft, hvilket får lokale lønninger til at stige, sådan at den lokale, private beskæftigelse **falder**.

# Hvad siger forskningen?

## Tre eksempler fra forskningen

**England:** Lyon Review i 2004 – 25.000 jobs udflyttede fra London

1. Faggio & Overman (2014): Udflytning generelt ingen effekt på private jobs – der er positive effekter på indenlandsk orienterede erhverv, men negativ for udenlandsk orienterede erhverv.
2. Faggio (2019): Der er multiplikator effekter på privat beskæftigelse (1:1,1) og udflytning fungerer som en form for lokal finanspolitisk stimulus for den lokale økonomi – på linje med når lande fører finanspolitik, blot her med rent lokale effekter.

**Danmark:** Kaserne lukninger og Bedre Balance I og II

1. Jacobsen et al. (2015): Lukning af 8 kaserner 1999-2007 er ikke forbundet med tab af lokale arbejdspladser udenfor forsvaret – men at det kan diskuteres om effekt af lukningerne kan sammenstilles med udflytningerne.
2. Dansk Industri (2020): Effekt af udflytning af 5540 jobs til 33 kommuner fra 2013-2019 under Bedre Balance I og II har kun øget offentlige arbejdspladser med 775 i kommunerne netto pga. omstruktureringer, rekrutteringsproblemer, besparelser mv. Blandt 3210 adspurgte private virksomheder peger 13% på, at det er blevet sværere at rekruttere (fortrængning).

**Tyskland:** Hovedstad fra Bonn og Berlin

1. Becker et al. (2020): Bonn som hovedstad i Vesttyskland og senere Berlin for genforenet Tyskland – analyse peger på at multiplikatoreffekter overstiger fortrængningseffekter og dermed samlede netto positive effekter på beskæftigelsen ved oprettelse af statslige arbejdspladser.

## Vores tre cases i projektet

***Vi analyserer tre cases for udflytning af statslige arbejdspladser før Bedre Balance I og II – der alle jævnfør Kristensen, Kjeldsen og Dalgaard (2007) kan kategoriseres som yder- eller landkommuner***

### **Skattestyrelsen til Ringkøbing-Skjern (yder)**

- Udflyttes i 2005-2007 (SKAT Betalingscenter).
- Jævnfør Lindegaard (2009) er udflytningen på initialt 265 stillinger.
- Dermed er dette den i antal stillinger største udflytning blandt vores tre cases.
- Udflytningen består af dele af en styrelsen og ikke en hel styrelse.
- Ringkøbing-Skjern berøres af nedlæggelsen af amterne i 2007 og dermed bortfald af beskæftigelse på amtsgårde.

### **Sikkerhedsstyrelsen til Esbjerg (land)**

- Udflyttes i 2004-2005 (samling af Elektricitetsrådet og Danmarks Gasmateriel Prøvning).
- Jævnfør Lindegaard (2009) er udflytningen på initialt 84 stillinger.
- Det mindste antal udflyttede jobs blandt de tre cases.
- Udflytningen består af en hel styrelse og ikke dele af en styrelse.
- Esbjerg berøres af nedlæggelsen af amterne i 2007 og dermed bortfald af beskæftigelse på amtsgårde.

### **Tinglysningsretten i Mariagerfjord (land)**

- Samles i 2007-2008 ved sammenlægning af tinglysningsopgaver i en landsdækkende domstol fra øvrige domstole.
- Jævnfør Madsen (2015) er udflytningen planlagt til at dække 150 stillinger.
- Mellemstor samling af statslig beskæftigelse blandt vores cases.
- Der etableres en samlet domstol for tinglysningsopgaver.
- Mariagerfjord berøres ikke af nedlæggelsen af amterne i 2007.

## Metodedesign for projekt

### ***Vi anvender tre forskellige metoder for at skabe et samlet overblik fra forskellige vinkler***

#### **Statistisk analyse (Syntetisk Kontrol Metoden)**

- Ser på udviklingen fra 1994 til 2018 i de lokale arbejdsmarkeder i de tre kommuner.
- Belyser udviklingen i beskæftigelse i forskellige sektorer/brancher før og efter udflytningen. Hovedsageligt gennemført af Peter Sandholt Jensen og Torben Dall Schmidt.
- Sammenligner kommunerne med en "syntetisk" sammenlignelig kommune, som er skabt ved at sammenveje andre kommuner *uden* udflytning.
- Hvad er kortsigts- og langsigtseffekterne?

#### **Spørgeskemaundersøgelse**

- Spørgsmål til de ansatte i Skattestyrelsen og Sikkerhedsstyrelsen om eksempelvis uddannelsesmæssig baggrund, tidligere erfaring i det lokale arbejdsmarked mm.
- 146 besvarelser fra Skattestyrelsen og 85 fra Sikkerhedsstyrelsen.
- Besvarelsesprocent på henholdsvis 57,7 % og 57,4 %.
- Gennemført 18. februar til 10. marts 2020 og er hovedsagligt gennemført af Jens Fyhn Lykke Sørensen.

#### **Interviewundersøgelse**

- 5 interview med 6 ansatte i Sikkerhedsstyrelsen.
- 5 interview med 5 ansatte i Skattestyrelsen.
- Interviewpersoner har haft rapport til gennemsyn og accept.
- Alle interviewpersoner er anonymiserede og fremgår under fiktivt navn.
- Interview er gennemført i januar 2019 af hovedsagligt Gunnar Lind Haase Svendsen.

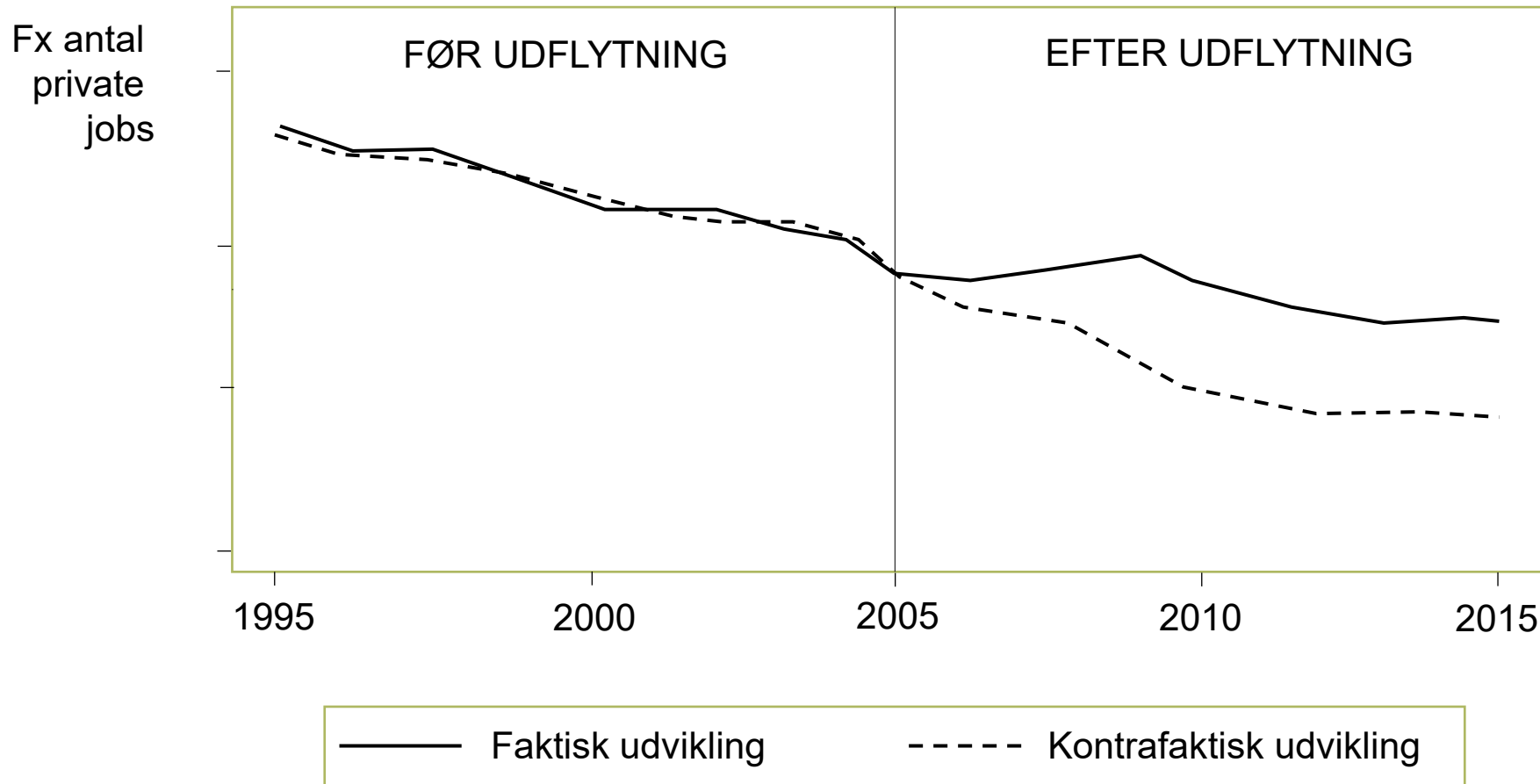


# Statistisk Analyse

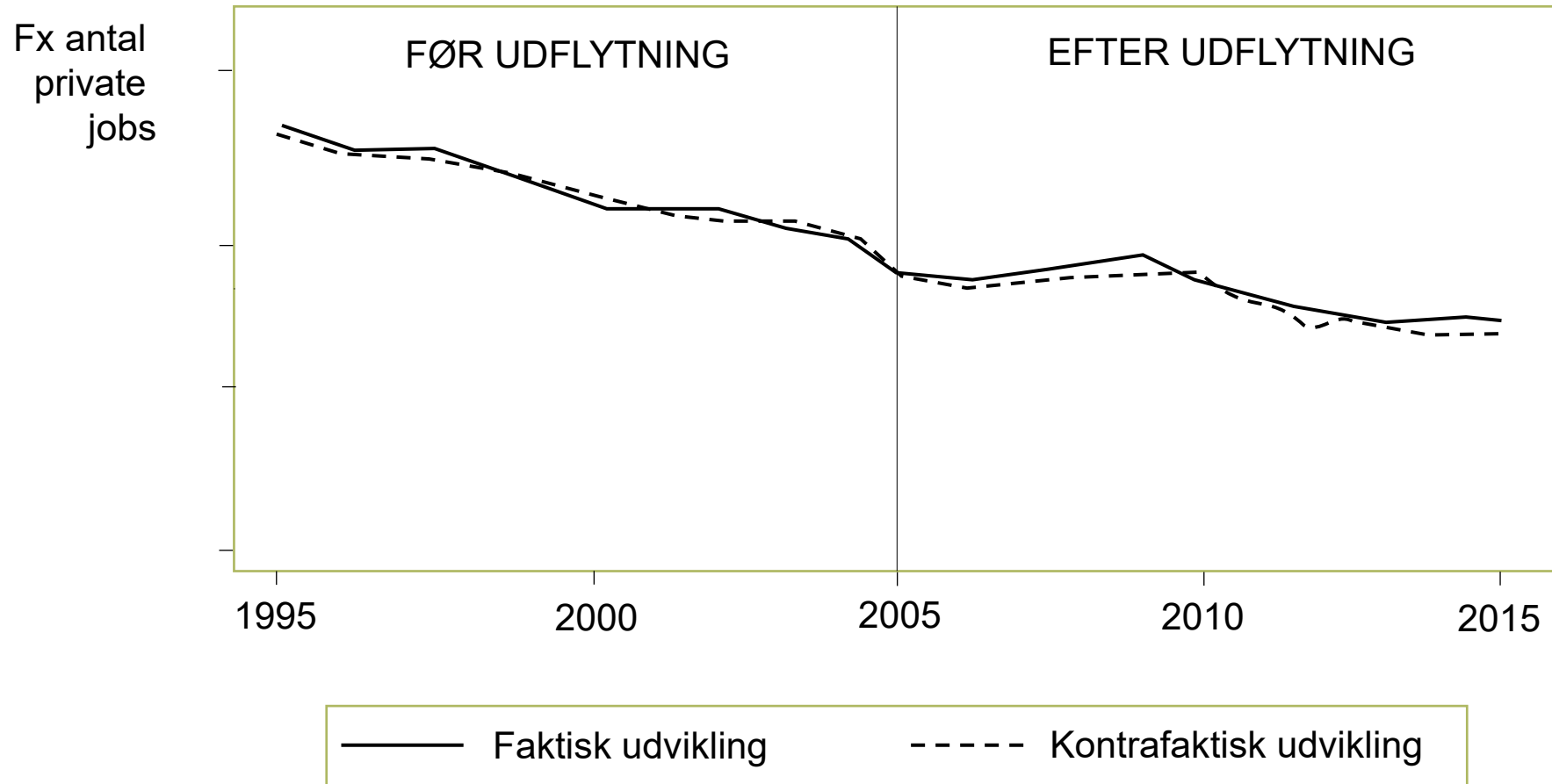
# Vor kvantitative metode: Syntetisk Kontrol

- **Det grundlæggende problem** i forhold til at evaluere effekten af en udflytning er, at man ikke ved, hvordan udviklingen ville have været, hvis man ikke havde udflyttet. **Syntetisk kontrol metoden** søger at tage hånd om dette problem.
- Vi vil konstruere syntetiske kontrolgrupper, som beskriver den **kontrafaktiske** udvikling for henholdsvis Esbjerg, Mariagerfjord og Ringkøbing-Skjern kommune, hvis Sikkerhedsstyrelsen, Tinglysningsretten og SKAT Betalingscenter **ikke** var blevet placeret i de tre kommuner.
- Vi vil dermed kunne **sammenligne den faktiske udvikling** i antallet af private og offentlige jobs efter udflytningen **med den kontrafaktiske udvikling**.

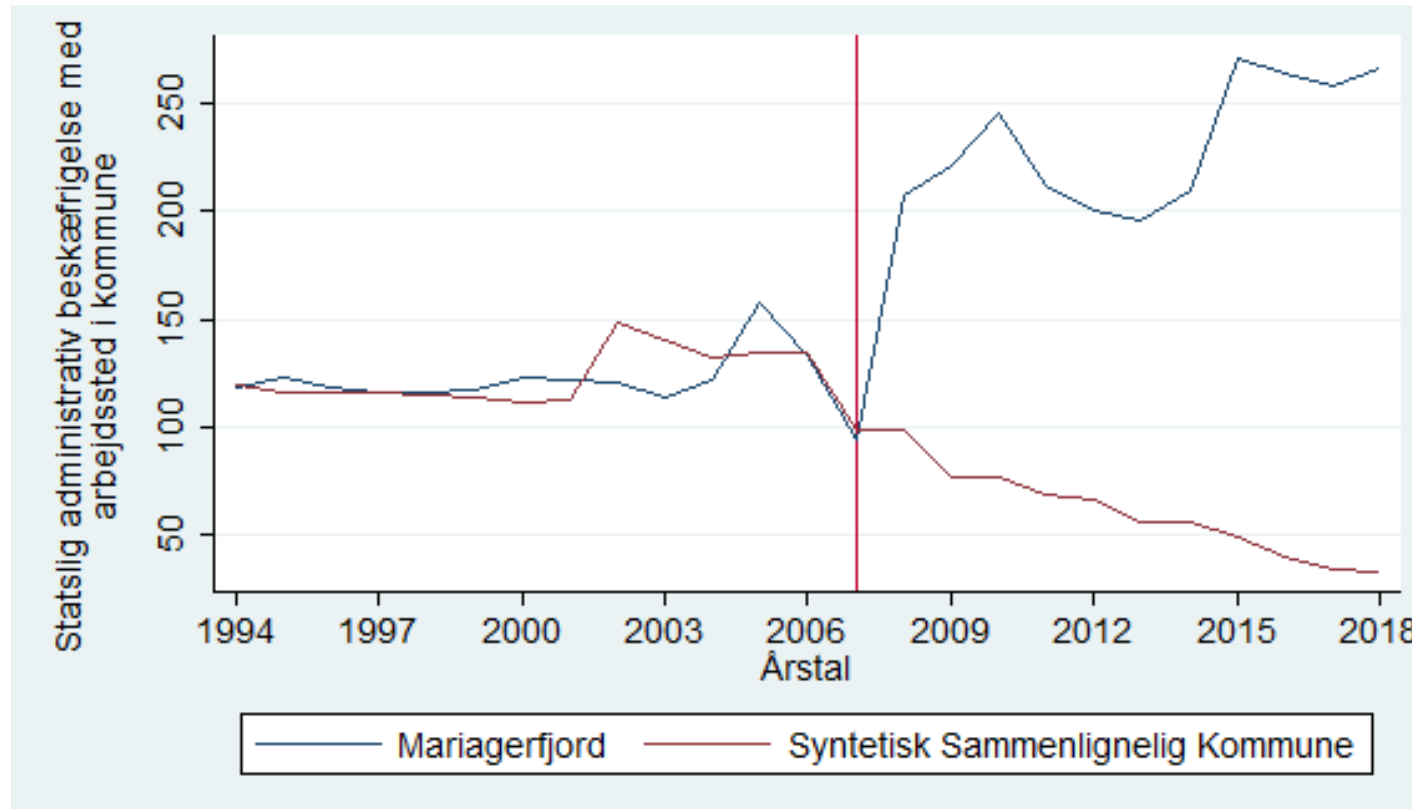
# Et eksempel på en **positiv** udflytningseffekt



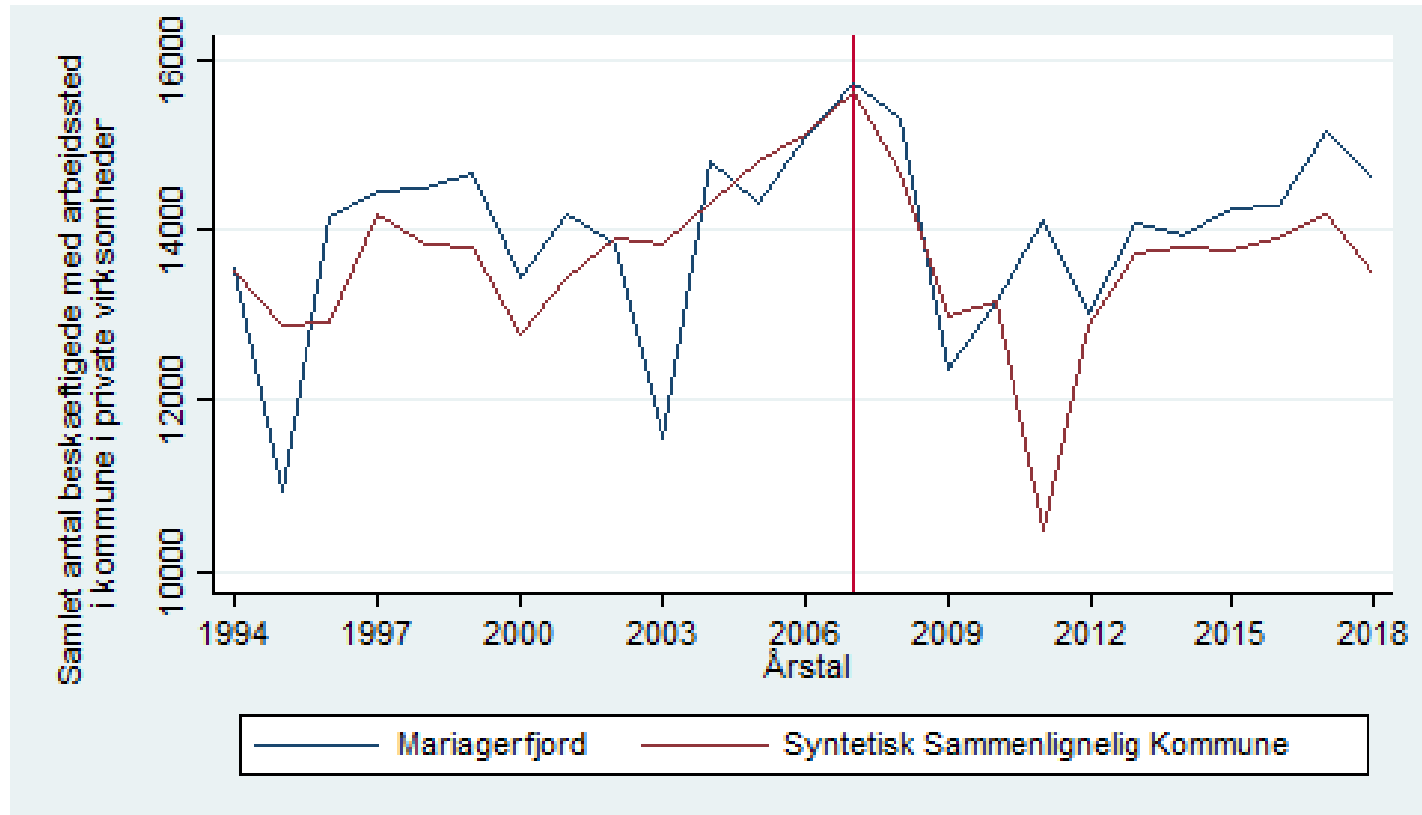
# Et eksempel på udflytning **uden** effekt



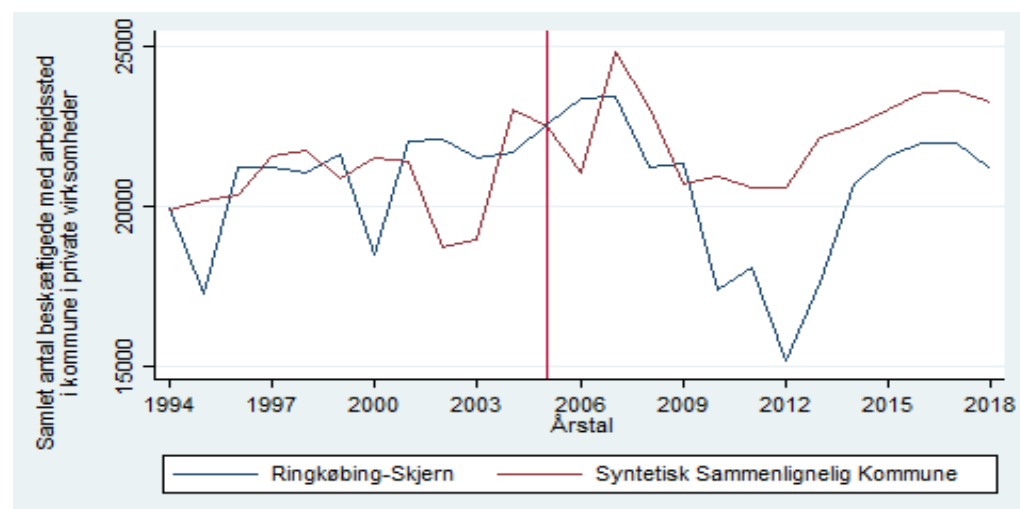
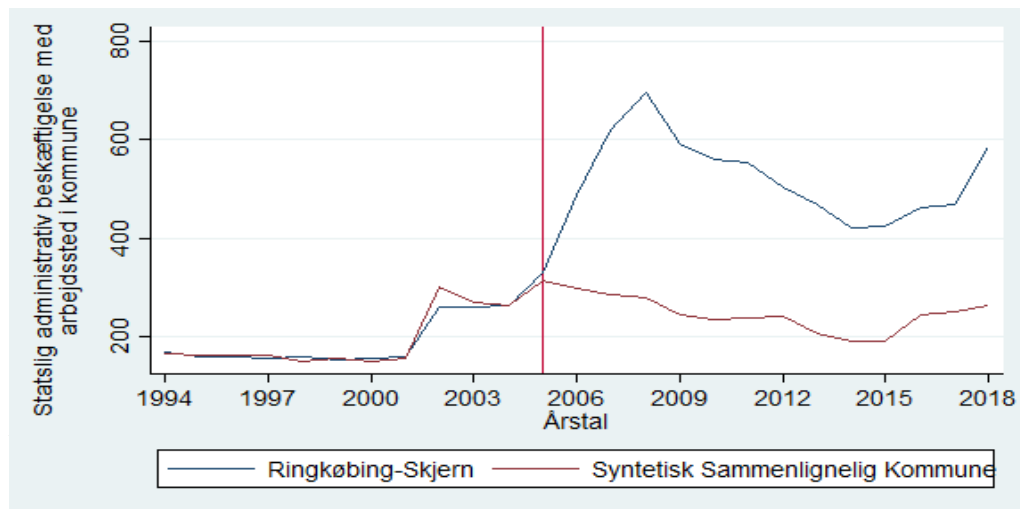
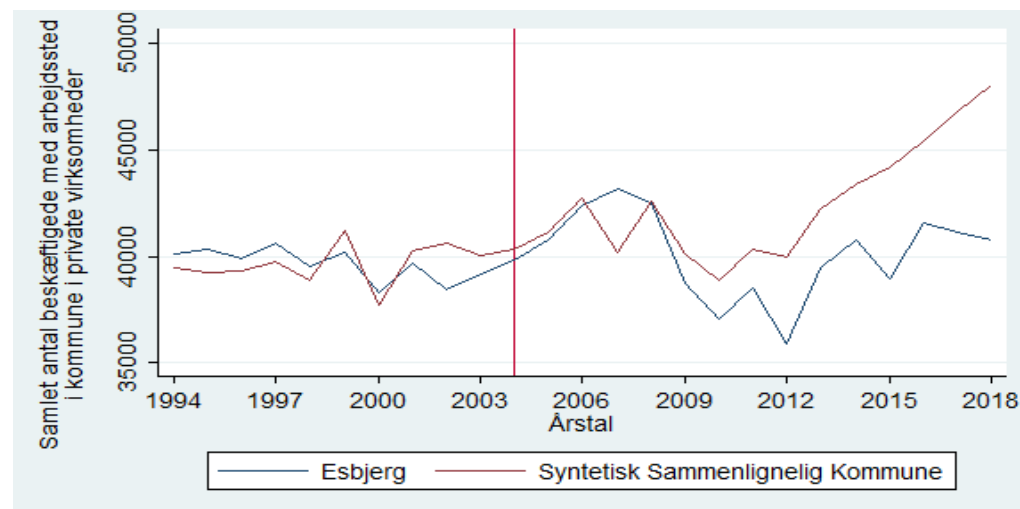
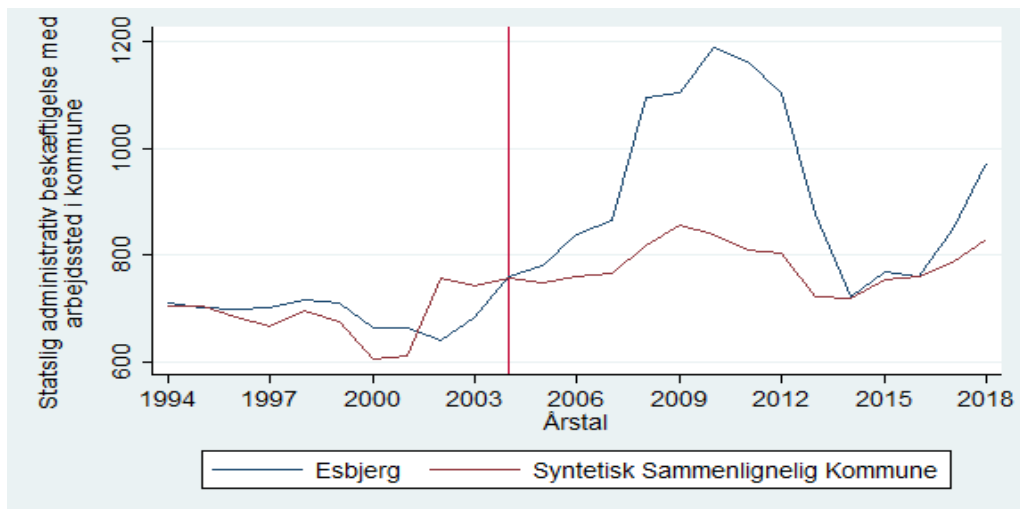
# Statslig administrativ beskæftigelse i Mariagerfjord



# Privat beskæftigelse i Mariagerfjord



# Esbjerg & Ringkøbing-Skjern



# Andre resultater & kort opsummering

- I **Ringkøbing-Skjern** ses også en tydelig stigning i statslig administrativ beskæftigelse. Dog sker der samtidig en reduktion i amtslig/regional beskæftigelse (nedlagt amtsgård), så effekter på fx privat beskæftigelse ikke kun kan tilskrives udflytning.
- I **Esbjerg** ses ingen tydelig stigning i statslig administrativ beskæftigelse. Der sker også en reduktion i amtslig/regional beskæftigelse (nedlagt amtsgård), så effekter på fx privat beskæftigelse ikke kan tilskrives udflytning.
- **Mariagerfjord** er det reneste tilfælde, og der ses ingen effekt på privat beskæftigelse. Således øges totalbeskæftigelsen formodentligt.



# Spørgeskemaundersøgelse

&

interviews

# Tre hovedresultater

→ **Uddannelse**: de ansatte er primært uddannet lokalt/regionalt

→ **Rekruttering**: mange ansatte er rekrutteret fra det lokale arbejdsmarked

→ **Diversitet**: udflytningen har ført til øget diversitet i det lokale arbejdsmarked

# Lokalt uddannede ansatte: Alle

	Skattestyrelsen (%)	Sikkerhedsstyrelsen (%)	N
Hvor tog du din uddannelse?			
Ringkøbing-Skjern/Esbjerg Kommune	<b>23</b>	<b>41</b>	228
Region Hovedstaden	3	12	228
Region Sjælland	0	0	
Region Syddanmark	<b>17</b>	<b>62</b>	
Region Midtjylland	<b>76</b>	<b>20</b>	
Region Nordjylland	3	4	
Udlandet	1	2	

# Lokalt uddannede ansatte: Nyuddannede

	Skattestyrelsen (%)	Sikkerhedsstyrelsen (%)	N
Første job efter endt uddannelse? (Ja)	30	22	231
Hvis Ja: Hvor tog du din uddannelse?			
Ringkøbing-Skjern/Esbjerg Kommune	12	47	61
Region Hovedstaden	2	0	61
Region Sjælland	0	0	
Region Syddanmark	17	58	
Region Midtjylland	79	26	
Region Nordjylland	2	11	
Udlandet	0	5	

# Rekruttering fra det lokale jobmarked

	Skattestyrelsen (%)	Sikkerhedsstyrelsen (%)	N
Hvad var din beskæftigelse, lige inden du blev ansat i styrelsen?			
Arbejdede i en privat virksomhed	42	41	231
Arbejdede i en offentlig virksomhed	24	27	
Arbejdsløs i op til 1 år	13	9	
Andet	21	22	
Hvor lå den private virksomhed?			
Ringkøbing-Skjern/Esbjerg Kommune	56	46	96
Hvor lå den offentlige virksomhed?			
Ringkøbing-Skjern/Esbjerg Kommune	35	35	57

# Diversitet i det lokale jobmarked

	Skattestyrelsen (%)	Sikkerhedsstyrelsen (%)	<i>n</i>
Efter din vurdering, hvor stor en betydning har udflytningen haft på dine muligheder for at få job i Ringkøbing-Skjern/Esbjerg Kommune?			
Meget stor betydning	25	7	231
Stor betydning	26	28	
Nogen betydning	15	33	
Lille betydning	3	16	
Slet ingen betydning	14	4	
Ved ikke	17	12	

# Diversitet i det lokale jobmarked

	Skattestyrelsen (%)	Sikkerhedsstyrelsen (%)	<i>n</i>
Hvis Skattestyrelsen/Sikkerhedsstyrelsen ikke var blevet flyttet til Ringkøbing/Esbjerg, tror du så, at du havde kunnet få et tilsvarende job i Ringkøbing-Skjern/Esbjerg Kommune?			
Ja	18	28	231
Nej	<b>49</b>	<b>53</b>	
Ved ikke	33	19	

# Diversitet i det lokale jobmarked

## Sikkerhedsstyrelsen:

- Økonomiansvarlig, Søren, bosiddende i Varde:

*”Den her jobrotation inden for akademiske arbejdspladser bliver brugt. Vi har en del medarbejdere, der er roteret til både Energistyrelsen og Færdselsstyrelsen i Ribe og den anden vej også.”*

*”I forhold til akademisk arbejdsstyrke til Esbjerg (...) **er der mindre risiko i dag ved at tage til Esbjerg, fordi der er flere, store arbejdspladser, man kan skifte imellem.**”*

*”Så er der en Energistyrelse, en Sikkerhedsstyrelse, en Færdselsstyrelse i Ribe, og der er hele oliebranchen og mange store, private virksomheder. Så har du en større portefølje.”*



# Diversitet i det lokale jobmarked

## Skattestyrelsen:

- Katrine, ansat i 2018, om at kunne få et job et sted som Skattestyrelsen, når man bor i Ringkøbing:

*”Vi har banker her i byen, og vi har også administrative arbejdspladser. Men Vestas har lukket en hel masse ned her (...) Vi har haft Velux, Velfac, alt deres er også flyttet for 5-10 år siden. Udbuddet er ikke så stort, som det har været, og der tænker jeg, det er fedt, det her [Skattestyrelsen] bliver ved med at være her, og at det også vokser lidt igen, og at det ikke bliver afviklet.”*