

Den Europæiske Produktionsundersøgelse 2026

Nu er det igen tid til, at Center for Integrerende Innovationsledelse (C*I2M) ved Syddansk Universitet udfører den Europæiske Produktionsundersøgelse.

Siden 2009 har Syddansk Universitet i samarbejde med en række partnerinstitutioner indsamlet data om produktionsvirksomheder i 20 europæiske lande. Formålet er at tage temperaturen på Produktions-Danmarks aktiviteter, anvendelse af teknologier og innovation samt hvordan disse har udviklet sig siden 2022.

Vi interesserer os bredt for produktionssteder – fra de mindste til de største og fra de mest automatiserede til de mest bæredygtige. Som noget nyt sætter vi f.eks. yderligere fokus på udfasning og afvikling af ældre produktionsprocesser.

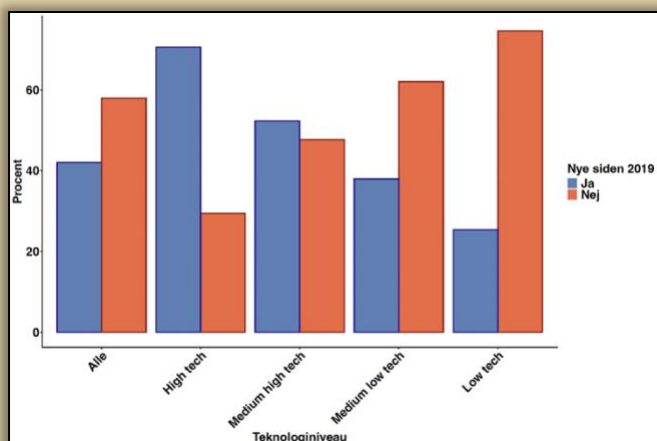
Vi sætter stor pris på alle dem der tager sig tid til at udfylde spørgeskemaet hvert år. Hvert svar gør en forskel og vi gør vores bedste for at gøre skemaet så godt som muligt. Tak for din tid og interesse for spørgeskemaet. Vi håber det også må stimulere dine tanker om hvad der kan gøres anderledes.

For at vise hvad vi bruger data til, viser vi her nogle eksempler. Sidste gang vi gennemførte undersøgelsen var i 2022 og vi håber naturligvis at kunne gøre det mindst lige så godt denne gang.

God læselyst!

Er danske produktionsvirksomheder virkelig innovative?

Faktisk viser undersøgelsen at under halvdelen af alle adspurgte virksomheder (42 %) har introduceret nye, innovative produkter i perioden fra 2019 til 2021.



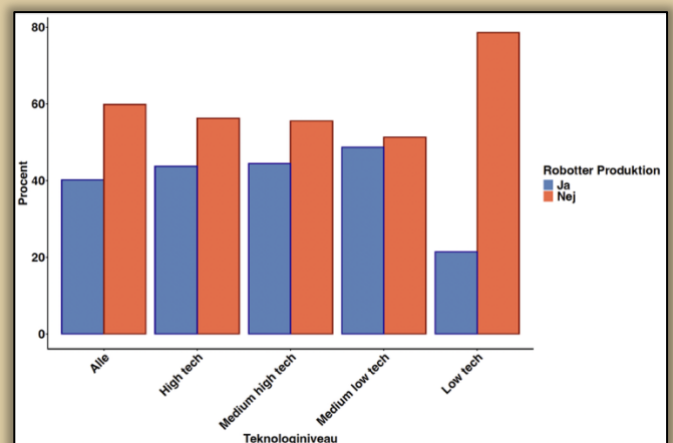
Produktinnovation defineres her som produkter, der enten er nye for produktionsstedet eller indebærer væsentlige tekniske forbedringer. På baggrund af virksomhedernes industri klassificering, var det desuden muligt at kategorisere dem efter hvor teknologititlen de er fra low- til high-tech-virksomheder.

Der er en tydelig positiv sammenhæng mellem at virksomheden har været produktinnovativ i perioden fra 2019 til 2021 og hvor teknologisk avanceret virksomheden er. Langt størstedelen af højteknologiske virksomheder har også introduceret nye produkter i perioden (71 %). Til sammenligning er det kun 25 % af de lavteknologiske virksomheder, der har udviklet nye produkter.

Robotterne kommer!

Men ikke endnu. Under halvdelen af de adspurgte virksomheder (40 %) anvendte robotteknologi i produktionen fra 2019 til 2021, mens mindre end en tredjedel (29 %) benyttede robotter til intern logistik.

Robotter i produktionsprocessen til f.eks. svejsning, lakering eller skæring anvendes ret ensartet undtagen hos de lavteknologiske virksomheder. Bemærkelsesværdigt ændrer billedet sig, når der ses på lavteknologiske virksomheder, hvor det kun er 21 %, der anvender robotter i produktionsprocessen.



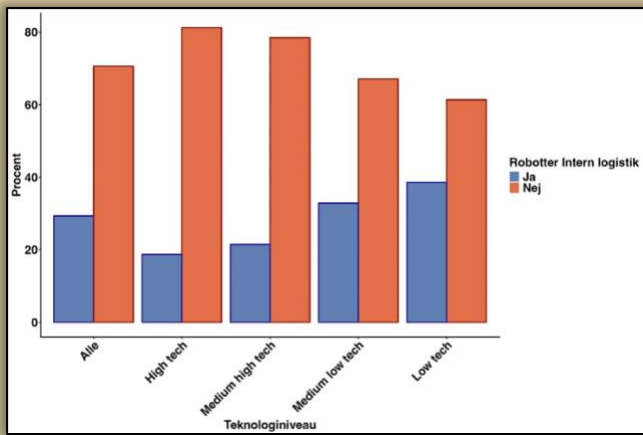
Dette kan indikere, at virksomheder med højere investeringer i forskning og udvikling og nye teknologier i betydelig grad anvender deres ressourcer til automatisering af produktionsprocessen

Når fokus rettes mod automatiseringen af den interne logistik f.eks. til pakning eller sortering ændrer billedet sig. Samlet set er anvendelsen af robotteknologi til intern logistik på tværs af alle teknologikategorier relativt lav. Det er dog de lavteknologiske virksomheder, der anvender robotter i deres interne logistik mest (39 %). For de højteknologiske virksomheder er det kun 19 %.

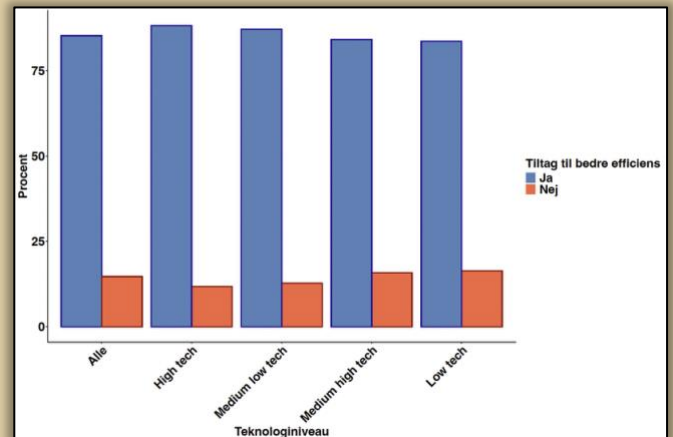
Tallene viser, at de mindst teknologisk modne virksomheder vælger at investere i automatiseringen af den interne logistik frem for i selve produktionsprocessen.

Energioptimering – Det gør vi da!

En overvældende andel af danske virksomheder (85 %) har gennemført tiltag med henblik på at forbedre effektiviteten i brugen af energi, vand og produktionsmaterialer fra 2019 til 2021.

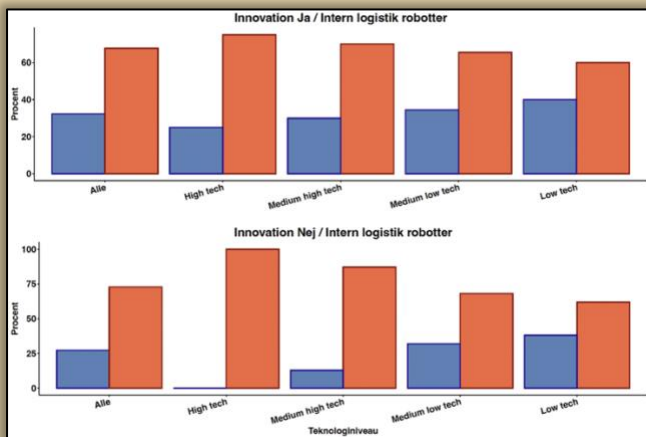


Sammenholdes fordelingen af virksomheder baseret på deres teknologiniveau og produkt-innovationsrate med brugen af robotter på tværs af funktioner ses, at robotter i den interne logistik primært bliver introduceret af lavteknologiske virksomheder. Dette gælder uafhængigt af om virksomheden har været produktinnovative i perioden.

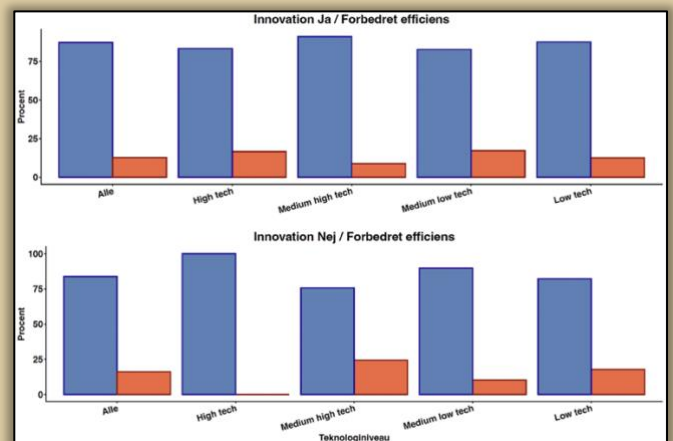


Alle virksomheder i undersøgelsen har iværksat tiltag med henblik på at gøre forbruget af energi, vand og materialer mere efficient. Den store andel af virksomheder, der har iværksat tiltag for at gøre brugen af ressourcer mere effektiv, vidner om en positiv udvikling i retning af en mere bæredygtig fremtid på tværs af Danmark.

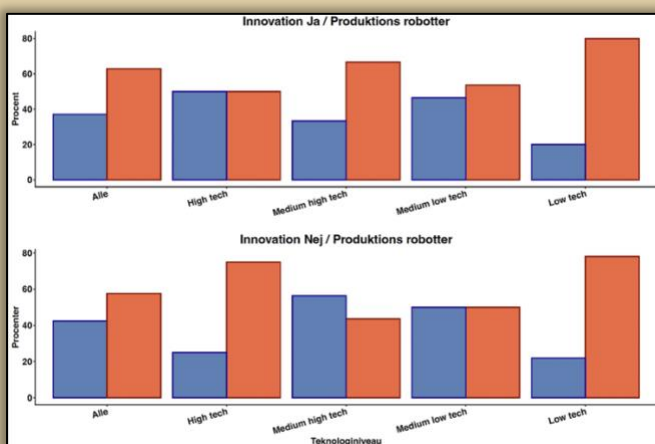
Ser man på forskellen mellem virksomheder baseret på deres produktinnovativitet og tiltag for øget effektivitet, er denne forskel igen meget lille. Det fremgår, at virksomheder, der har været produktinnovative, er marginalt mere tilbøjelige til at introducere sådanne tiltag (16 % mod 13 %).



Et omvendt billede gør sig gældende for brugen af robotter i produktionen, hvor det generelt er tale om virksomheder med et højere teknologiniveau. En undtagelse herfra er dog virksomheder der ikke har været produktinnovative, idet højteknologiske virksomheder i denne gruppe har den næstlaveste andel af robotter i produktionen.



Dog kan det fortsat give stof til eftertanke, at mere end hver tiende produktionsvirksomhed i Danmark (12 %) ikke har formået at introducere nogen form for tiltag med henblik på forbedring af effektiviteten.



Igen, tallene viser at virksomheder, der er produktinnovative og er mere højteknologiske, investerer mere i automation af selve produktionen frem for virksomhedens interne logistik.

Holdet bag Center for Integrerende Innovationsledelse (C*I2M)

Den Europæiske Produktionsundersøgelse gennemføres af forskningsgruppen Center for Integrerende Innovationsledelse på SDU Business School.

C*I2M er en tværfaglig forskningsgruppe, der fokuserer på innovationspraksis, innovationsstrategi og nye teknologier. Gruppens vision er at skabe en mere helhedsorienteret forståelse af innovationsprocesses ved at integrere viden om innovation, markedsudvikling, forretningsmodeller og teknologi. Vi ønsker at støtte danske virksomheder i at forbedre deres innovationskompetencer og teknologiforståelse.

Gruppen gennemfører samarbejdsprojekter med andre universiteter, industrien og øvrige interessenter. Den ledes af professor Mette Præst Knudsen. Hun etablerede gruppen i 2008 og har siden stået i spidsen for Den Europæiske Produktionsundersøgelse.

Kontakt: Christoffer H. Eichler for spørgsmål og kommentarer til undersøgelsen og dette nyhedsbrev
cheichler@sam.sdu.dk