

# FORSKNINGSENHEDEN OPEN

FORSKNINGSSTRATEGI 2026 - 2028

# Indhold

- 3** Forord
- 4** Mission, vision og værdier
  - 4 Mission
  - 4 Vision
  - 4 Værdier
- 5** Om forskningsenheden
- 6** Vi skaber og leverer viden, der gør en forskel
  - 6 Implementering af forskningen
  - 6 Brugerinvolvering i forskning
  - 6 Formidling og kommunikation
- 7** Vi forbinder os med omverdenen
  - 7 Synlighed
  - 7 Internationalisering
  - 7 Samarbejde og partnerskaber
- 8** Vi skaber attraktive karriereveje
  - 8 Dynamisk forskningsmiljø
  - 8 Struktureret karriereplanlægning
  - 8 Fokus på trivsel og anerkendelse
- 9** Vi understøtter synergi mellem forskning og forskerstøtte
  - 9 Vidensdeling
  - 9 Kollegial sparring og netværk
  - 9 Gensidig kompetenceudvikling
- 11** Gruppeprofiler
- 12** Epidemiologi
  - 12 Metoder og ekspertise
  - 12 Samarbejde og netværk
- 13** Osteoporose og fraktur epidemiologi
  - 13 Indsatsområder, mål og handling
- 15** Perinatal og neuroepidemiologi
  - 15 Indsatsområder, mål og handling
- 17** Patientsikkerhed og kvalitet
  - 17 Indsatsområder, mål og handling
- 18** Brugerinvolvering
  - 18 Indsatsområder, mål og handling

# Forord

Det er med glæde, at Forskningsenheden OPEN præsenterer sin forskningsstrategi for 2026-2028. Strategien fastlægger retningen for vores arbejde og understøtter en ny organisering med forskningsgrupper, der hver har tydelige profiler og konkrete indsatsområder.

Strategien er udviklet i tæt dialog med forskerne i OPEN og bygger på vores fælles ambition om at styrke synergier og vidensdeling. OPEN er en mangfoldig forskningsenhed med forskere fra forskellige faglige baggrunde og specialer, hvilket afspejles i vores tre forskningsgrupper: Epidemiologi, Patientsikkerhed og kvalitet samt Brugerinvolvering. Hver gruppe har sin egen profil og mål, samtidig med at strategien understøtter samarbejde og fælles ambitioner.

Gruppestrukturen sikrer udnyttelse af samlede ressourcer, styrket samarbejde på tværs og understøtter OPENs ambitioner nationalt og internationalt. OPEN værner om høj faglig kvalitet, kollegialt samarbejde og respekt for forskellighed og ønsker at være et attraktivt sted at udvikle forskningskarrierer for ph.d.-studerende, postdocs og seniorforskere.

Vi inviterer alle interesserede til at kontakte os for at høre om projekter eller indgå i samarbejde. Strategien sender et tydeligt signal om vores ambition: at styrke og synliggøre OPEN og skabe viden gennem forskning, der gør en forskel for patienter, borgere og sundhedsvæsenet.

Forskningsstrategien løber frem til og med 2028. Vi takker alle forfattere, der har bidraget til strategien.

På forskningsenhedens vegne,

Katrine Hass Rubin  
Forskningsleder, OPEN



# Mission, vision og værdier

Forskningsenheden OPENs mission, vision og værdier viser, hvad vi står for, og hvad der driver vores forskning.

De udgør samtidig fundamentet for vores arbejde, vores retning og vores samarbejde på tværs af fagligheder.

## Mission

- Forskningsenheden OPEN er specialister inden for generisk metode-forskning og dataanvendelse til gavn for patienter og borgers sundhed på tværs af specialer og sektorer.

## Vision

- Forskningsenheden OPEN stræber efter at accelerere forskning og skabe viden, der giver værdifulde resultater til gavn for borgere og patienter.

## Værdier

- Vi er dedikerede, professionelle og ansvarlige i vores forskning
- Vi er åbne, gennemsigtige og arbejder med integritet i alle faser
- Vi deler viden og erfaringer og respekterer hinandens kompetencer og forskelligheder

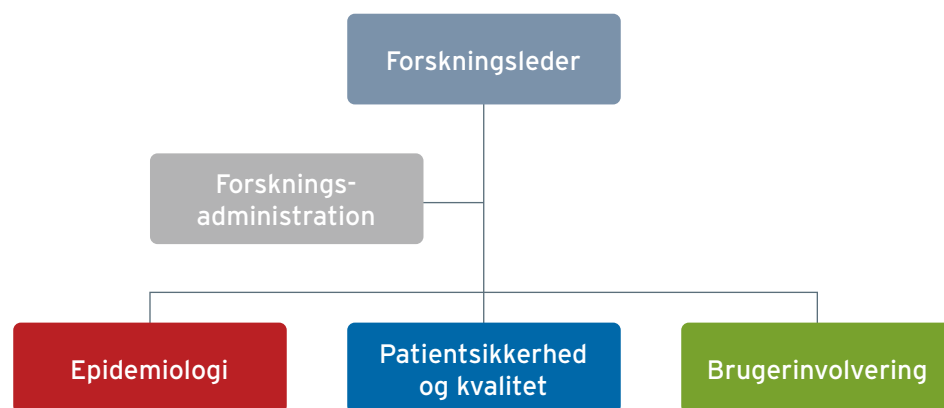
# Om forskningsenheden

Forskningsenheden OPEN er organisatorisk placeret under Klinisk Institut ved Syddansk Universitet med professor Katrine Hass Rubin som forskningsleder.

OPEN er en dynamisk og tværfaglig forskningsenhed bestående af forskere med forskellige faglige baggrunde, specialer og metodiske tilgange til anvendelse af data. Denne faglige bredde er en styrke, som afspejles i enhedens organisering i tre overordnede forskningsgrupper, der hver især repræsenterer forskellige faglige profiler.

Grupper bedriver forskning på internationalt niveau med særlig fokus på følgende områder:

- Epidemiologi
- Patientsikkerhed og kvalitet
- Brugerinvolvering



Herudover har OPEN af historiske årsager en række forskere, som organisatorisk er tilknyttet OPEN, og formelt hører til på Klinisk Institut. Strategien er udviklet med udgangspunkt i de forskere, der har deres daglige gang i OPEN (WP21) i Odense i en af forskningsgrupperne. Derudover er enheden tilknyttet flere adjungerede professorer.

Det er vigtigt for OPEN at understøtte relationer og skabe synergier mellem forskningsenheden og forskerstøtte. Derfor ønsker vi også at etablere gode rammer for personer, der arbejder i krydsfeltet mellem de to områder.

De tre forskningsgrupper udgør ryggraden i forskningsenheden OPENs faglige aktiviteter. Gruppernes egne indsatsområder og mål er derfor afgørende for realiseringen af strategien. I det følgende beskrives først fælles strategiske indsatser, derefter gruppernes konkrete indsatsområder, mål, og handlinger.

For at understøtte forskningsenhedens mission, vision og mål har OPEN fire overordnede strategiske indsatsområder:

• Vi skaber og leverer viden, der gør en forskel

• Vi forbinder os med omverdenen

• Vi skaber attraktive karriereveje

• Vi understøtter synergi mellem forskning og forskerstøtte

# Vi skaber og leverer viden, der gør en forskel



I Forskningsenheden OPEN leverer vi forskningsresultater, der styrker sundhedsvæsenets evne til at forudsige og forebygge alvorlig sygdom samt forbedre patienters oplevelse af behandlings-

forløb. Forskning gør først en reel forskel, når den tager udgangspunkt i patienters og pårørendes erfaringer, kan implementeres i praksis og formidles til de aktører, der kan skabe forandring.

Derfor prioriterer vi tre indsatsområder: *implementering af forskning, brugerinvolvering samt formidling og kommunikation.*



## Implementering af forskningen

Vi arbejder for, at ny viden omsættes til praksis gennem:

- Understøttelse af implementeringsprocesser i samarbejde med klinikere, sundhedsorganisationer og beslutningstagere.
- Skabelse af viden, der bidrager til forebyggelse af sygdomme samt forbedrer patientforløb og livskvalitet.
- Udvikling af modeller for implementering, der kan anvendes på tværs af projekter og sektorer.



## Brugerinvolvering i forskning

Vi inddrager borgere, patienter og pårørende i forskningen, hvor det giver mening for det enkelte projekt:

- Etablere en forskningsgruppe med særligt fokus på brugerinvolvering.
- Bidrage til metodeudvikling af brugerinvolvering og publicere resultater som grundlag for videre forskning.
- Formidle erfaringer gennem kurser, oplæg, konferencer og workshops.
- Alle projekter reflekterer over muligheder for lægmandsinddragelse.



## Formidling og kommunikation

Vi formidler vores forskning bredt og målrettet, så resultaterne kan komme patienter, fagfolk og samfundet til gavn:

- Publicering i videnskabelige tidsskrifter kombineret med formidling gennem sociale medier, konferencer og workshops.
- Styrke kommunikationen til patienter, klinikere og beslutningstagere med fokus på relevans og anvendelighed.
- Bidrage aktivt til den offentlige debat om sundhed, forskning og dataanvendelse.

# Vi forbinder os med omverdenen



I Forskningsenheden OPEN lægger vi stor vægt på at styrke vores forbindelser til omverdenen. Vi prioriterer synlighed, internationalisering samt etablering af samarbejder og partnerskaber på

tværs af sektorer og institutioner. Disse fokusområder er afgørende for, at vores forskning får en global rækkevidde og en stærk position inden for metodeforskning og dataanvendelse.



## Synlighed

Vi arbejder for at øge vores synlighed internt og eksternt, så vi styrker vores omdømme og position som specialister i metodeforskning og dataanvendelse:

- Deltage aktivt i faglige netværk og samarbejde med andre forskningsenheder.
- Kommunikere vores resultater målrettet til fagfolk, beslutningstagere og samarbejdspartnere.
- Indgå i partnerskaber, hvor vi bidrager med metodemæssig ekspertise.
- Tiltrække nye samarbejdspartnere og forskere.



## Internationalisering

Vi styrker vores internationale tilstedeværelse, fordi globalt samarbejde er afgørende for udviklingen af vores forskningsfelt:

- Deltage i internationale konferencer, workshops og forskningsprojekter.
- Integrere udlandsophold som en naturlig del af forskeruddannelse og udvikling.
- Øge andelen af publikationer med internationale medforfattere og samarbejdspartnere.
- Etablere nye partnerskaber og netværk på tværs af landegrænser.
- Tilknytte flere adjungerede lektorer og professorer med international erfaring.



## Samarbejde og partnerskaber

Vi skaber værdi gennem stærke samarbejder på tværs af sektorer og institutioner:

- Etablere og styrke samarbejder med universiteter, hospitaler og primærsektor.
- Bidrage til tværfaglige projekter, hvor vores metodiske ekspertise er en nøglekompetence.
- Indgå strategiske partnerskaber, der fremmer innovation og udvikling.
- Deltage aktivt i nationale og internationale netværk for at udveksle viden og erfaringer.

# Vi skaber attraktive karriereveje



I Forskningsenheden OPEN arbejder vi for at skabe et dynamisk forskningsmiljø, hvor forskere med forskellige akademiske baggrunde samarbejder og udvikler ny viden. Diversitet og faglig bredde er en styrke, vi vil værne om, og vi har fokus på at

skabe karriereveje for alle forskere i OPEN. Vi ønsker desuden at understøtte og fremme kombinationsstillinger, hvor medarbejdere både har et ben i forskningsenheden og forskerstøtteenheden.

## Dynamisk forskningsmiljø



Vi ønsker at fastholde et inspirerende og udviklende miljø, hvor forskere trives og udvikler sig:

- Et stærkt vidensdelingsfællesskab på tværs af grupper og anciennitet.
- Et aktivt ph.d.- og forskningsårs-studerendemiljø, der understøtter talentudvikling.
- Fokus på samarbejde, sparring og fælles faglige værdier.

## Struktureret karriereplanlægning



Vi tilbyder klare rammer for karriereudvikling, så forskere kan se muligheder og næste skridt:

- Karriereplanlægning for alle forskere i enheden.
- Mentorordning for ph.d.-studerende og postdocs med faglig og personlig sparring.

## Fokus på trivsel og anerkendelse



Vi prioriterer et arbejdsmiljø, hvor trivsel og anerkendelse er en integreret del af forskningskulturen:

- Anerkendelse af forskningsmæssige resultater og fælles succeser.
- Fokus på balancen mellem arbejdsliv og privatliv.
- Løbende dialog om trivsel og arbejdsglæde i forskergruppen.

# Vi understøtter synergi mellem forskning og forskerstøtte



I Forskningsenheden OPEN arbejder vi for at skabe stærke koblinger mellem forsknings- og forskerstøtteenheden, så de to funktioner gensidigt styrker hinanden. Vi ser forskerstøtte som en integreret del af forskningsprocessen, baseret på

indgående kendskab til forskningspraksis. Denne vekselvirkning skaber en synergi, hvor ressourcer, netværk og kollegial sparring bidrager til at højne både kvalitet og effektivitet i forskningen.



## Vidensdeling

Vi ønsker at fremme en kultur, hvor viden og erfaringer deles på tværs af forskere og forskerstøttefunktioner:

- Regelmæssig vidensdeling og erfaringsudveksling mellem forskere, projekter og støttefunktioner.



## Kollegial sparring og netværk

Vi sikrer, at forskere og ansatte i forskerstøtten har let adgang til de rette ressourcer og kontakter:

- Et miljø, hvor sparring er en naturlig del af hverdagen
- Nem adgang for begge grupper til ekspertise og netværk.



## Gensidig kompetenceudvikling

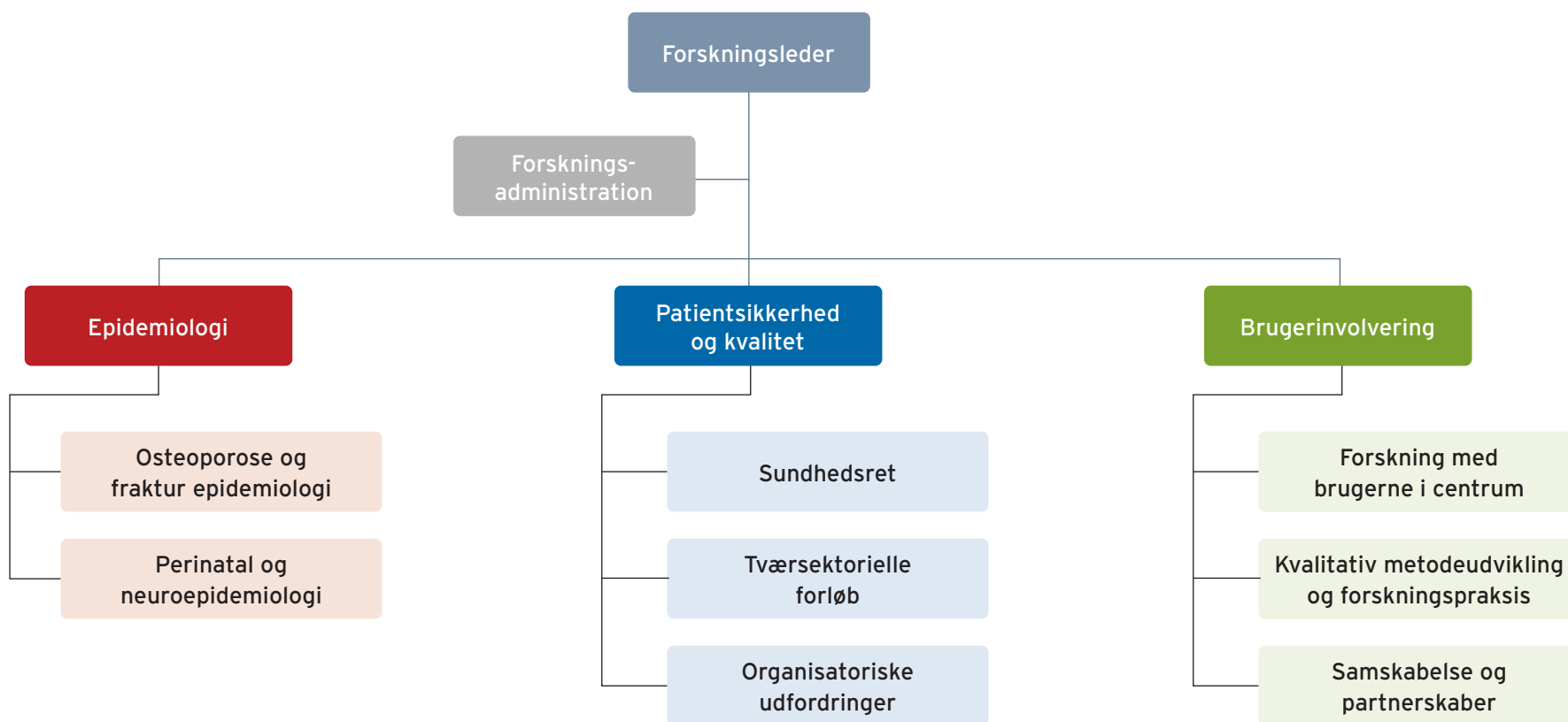
Vi ser forskere og støttefunktioner som hinandens udviklingspartnere:

- Kompetenceudvikling, hvor ansatte i forskerstøtten lærer af forskernes faglige behov og vice versa.
- Opbygning af organisatoriske kompetencer, der styrker både forskning og forskerstøtte.



# Gruppeprofiler

Forskningsenheden OPEN har 3 overordnede gruppeprofiler:  
Epidemiologi, Patientsikkerhed og kvalitet samt Brugerinvolvering



# Epidemiologi

Gruppen gennemfører metodisk stærke epidemiologiske studier med udgangspunkt i et indgående kendskab til de nationale sundhedsregistre. Forskning bygger på solid viden om validitet, anvendelighed samt styrker og begrænsninger ved de enkelte registre, og vi anvender avancerede epidemiologiske designs og metoder til at belyse komplekse problemstillinger.

Forskningen er organiseret i to hovedområder; *Osteoporose og fraktur epidemiologi samt Perinatal og neuroepidemiologi.*

## Metoder og ekspertise

Gruppen arbejder med en bred metodisk værktøjskasse, herunder:

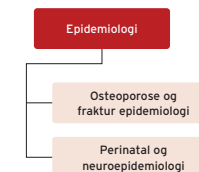
- Epidemiologisk registerforskning
- Kohortestudier
- Machine learning og AI
- Udvikling og validering af prædiktionsalgoritmer/modeller
- Metoder til at drage kausale slutninger inden for moderne epidemiologi baseret på en kontrafaktisk tilgang (Fx IPW, G-computation, mediationsanalyse)

## Samarbejde og netværk

Gruppen har et tæt samarbejde med både nationale og internationale forskningsmiljøer, myndigheder og organisationer. Samarbejdet spænder fra grundforskning til klinisk og anvendelsesorienteret epidemiologi og omfatter metodeudvikling, registerbaseret forskning og kliniske problemstillinger.

- Gruppen bidrager aktivt gennem medlemskaber, bestyrelsesarbejde og deltagelse i faglige selskaber inden for bl.a. epidemiologi, farmakoepidemiologi og osteoporoseforskning.
- Medvirker i internationale videnskabelige råd, paneler og kongresser, hvor gruppen bidrager til at sætte retningen for forskningsområdet.
- Nationale samarbejder omfatter bl.a. forskningsmiljøer inden for almen praksis, molekylær medicin og klinisk forskning.
- Internationale samarbejder knytter sig især til førende miljøer i Europa, Storbritannien og Norden.

Dette netværk styrker både udviklingen af nye metoder og prædiktive modeller, samt implementeringen af forskningsresultater i klinisk praksis, samt øget datagrundlag til at undersøge sjældne udfald.



# Osteoporose og fraktur epidemiologi

## Primære forskningsområder

Gruppen har særligt fokus på osteoporose og osteoporotiske frakturer. Forskningen omfatter fraktur-epidemiologi, screening, tidlig opsporing og forebyggelse.

Et centralt omdrejningspunkt i gruppens arbejde er at styrke den tidlige identifikation og forebyggelse af frakturer ved at udnytte data fra de danske nationale sundhedsregistre til at udvikle og forbedre prædiktive modeller og strategier for brudforebyggelse.

Vi udvikler automatiske, datadrevne modeller og algoritmer til at identificere personer med øget risiko for osteoporotiske frakturer. Det sker gennem metoder inden for maskinlæring (ML) og forklarlig kunstig intelligens (Explainable AI), hvor vi bl.a. identificerer mønstre og trajectories i sundhedsdata, der kan forklare eller forudsige udviklingen af osteoporose og frakturer.

Derudover har vi fokus på implementering i praksis, hvor vi undersøger, hvilke faktorer der muliggør en succesfuld anvendelse af AI-baserede værktøjer. Her inddrages relevante brugere såsom patienter, klinikere, praktiserende læger og sygeplejersker.

## Mission

At styrke tidlig opsporing og forebyggelse af osteoporotiske frakturer gennem udvikling af datadrevne risikomodeller baseret på sundhedsregistre, og ved at undersøge hvordan disse bedst kan anvendes sundhedsvæsenet og i almen praksis i samarbejde med patienter, læger og sygeplejersker.

Et centralt fokus er at omsætte denne viden til praktisk anvendelse i sundhedsvæsenet, i tæt samarbejde med patienter, klinikere og almen praksis.

## Vision (3 år)

Forskningsgruppen vil bidrage til en innovativ udvikling i osteoporosehåndtering gennem udvikling og implementering af automatiske, datadrevne risikomodeller i klinisk praksis.

Inden for tre år er det vores vision at:

- Være en stærk national aktør inden for osteoporose og frakturepidemiologi gennem vores interne SEG gruppe (Skeletal Epidemiology Group)
- Have en velvalideret og kalibreret model til identifikation af personer i øget risiko for frakturer
- Have udviklet og testet løsninger, der gør prædiktionsmodeller anvendelige for praktiserende læger, praksissygeplejersker og patienter
- Have etableret en brugbar vej fra model til integration i praksissystemer (XMO systemet)

- Have skabt grundlaget for at afprøve modellen i en randomiseret kontrolleret undersøgelse (RCT).

## Indsatsområder, mål og handling

### 1. Styrkelse af forskningsprofil og kapacitetsopbygning

#### Delmål:

- Positionere SEG-gruppen (Skeletal Epidemiology Group) som en stærk national aktør inden for osteoporosefeltet.
- Tiltrække nye forskere og samarbejdspartnere til OPEN.
- Opstarte mindst én ny ph.d.-studerende årligt.
- Øge synlighed og formidling.

#### Handlinger:

- Publicere i tidsskrifter med bred udbredelse inden for feltet og deltage aktivt i faglige fora og guidelinearbejde.
- Vejlede ph.d.- og postdoc-projekter med fokus på epidemiologi, AI og implementering.
- Udarbejde målrettede fondsansøgninger til ph.d.- og postdoc-projekter.

# Osteoporose og fraktur epidemiologi

- Synliggøre forskning gennem konferencer, workshops, patientforeninger og sociale medier.

## 2. Validering og kalibrering af FREM (Fracture Risk Evaluation Model)

### Delmål:

- Opnå en valideret og kalibreret risiko-model baseret på danske registerdata.
- Fastlægge optimale tærskelværdier for høj frakturrisiko.
- Sikre sammenligning med eksisterende værktøjer.

### Handlinger

- Udfører analyser i nationale registre.
- Gennemføre ekstern validering i samarbejde med Sverige og Norge.
- Inddrage ph.d.-studerende og postdoc i udvikling og analysearbejde.

## 3. Brugerinddragelse og implementeringsveje

### Delmål:

- Etablere et brugerråd og samarbejde med patienter og praksis.
- Identificere barrierer og drivkræfter for implementering.

- Udvikle praktiske vejledninger til klinisk anvendelse.

### Handlinger

- Gennemføre workshops med patienter (fx World Café-metoden).
- Afholde interviews og workshops med almen praksis og sygeplejersker.
- Inddrage patientforeninger og faglige selskaber.
- Tilknytte postdocs og lektorer med opgaver inden for kvalitative studier og implementeringsforskning.

## 4. Teknisk integration og afprøvning i klinisk praksis

### Delmål:

- Udvikle og teste en brugervenlig grænseflade til almen praksis.
- Gennemføre proof-of-concept i pilot-praksisser.
- Sikre integration i journalsystemer.

### Handlinger:

- Samarbejde med ekstern leverandør om integration i XMO.
- Teste modellen i 6-8 praksisser med løbende tilpasning ud fra bruger-feedback.

- Tilknytte ph.d.-studerende eller postdocs med fokus på teknisk integration og data-høst.

## 5. Internationalt samarbejde og netværk

### Delmål:

- Indgå i tværnationale studier og netværk.
- Validere og tilpasse modeller i Sverige og Norge.
- Styrke international forskeruddannelse og mobilitet

### Handlinger:

- Pilotafprøvning i Sverige og Norge (CHOICE - Continuous Healthcare in Osteoporosis Case-finding).
- Samarbejde med Oxford, Southampton, Göteborg og NTNU.
- Udvikle Ph.d.-ophold og postdoc-samarbejder internationalt.
- Deltage aktivt i IOF- og ECTS-boards, og konferencer.

# Perinatal og neuroepidemiologi

Forskningen har fokus på risikofaktorer i graviditet og fødsel med betydning for børns helbred og udvikling. Særligt undersøges cerebral parese og neuroudviklingsforstyrrelser på baggrund af nationale data, fødselskohorter og robuste epidemiologiske designs.

## Mission

At gennemføre metodisk stærke epidemiologiske studier, der undersøger risikofaktorer i graviditet og fødsel med betydning for børns helbred og udvikling, særligt med fokus på cerebral parese og neuro-udviklingsforstyrrelser.

## Vision (3 år)

At etablere et forskningsspor inden for perinatal og neuroepidemiologi med fokus på anvendelse af nationale registre og fødselskohorter med longitudinelle data, hvor metodisk kvalitet er i centrum og med særligt sigte på at styrke forskningen i årsager til cerebral parese og neuro-udviklingsforstyrrelser.

## Indsatsområder, mål og handling

### 1. Styrkelse af forskningsprofilen

#### Delmål

- Styrke perinatal og neuroepidemiologi.
- Fokus på årsager til cerebral parese og neuro-udviklingsforstyrrelser.

- Understøtte lektorkvalificering og feltets etablering.

#### Handlinger

- Gennemføre strategiske forskningsprojekter inden for feltet.
- Udarbejde og gennemføre en målrettet plan for lektorkvalificering i løbet af 2026.
- Publicere i internationale tidsskrifter og præsentere på relevante konferencer.
- Formidle viden til både forskningsmiljøer og kliniske samarbejdspartnere.

### 2. Rekruttering og kapacitetsopbygning

#### Delmål

- Tiltrække og uddanne nye forskere inden for perinatal og neuroepidemiologi.
- Rekruttering af 1-2 ph.d.-studerende.
- Tilknytte 1-2 specialestuderende per år.

#### Handlinger

- Udarbejde målrettede fondsansøgninger til ph.d.-stillinger.
- Rekruttere specialestuderende.
- Varetage undervisning for ph.d.- og masterstuderende

### 3.Data og metodeudvikling

#### Delmål

- Udvikle og etablere registerbaserede platforme til perinatal og neuroepidemiologisk forskning i OPEN.

- Anvende og videreudvikle avancerede epidemiologiske metoder.

#### Handlinger

- Etablere en forskningsplatform på DST med register- og kohortedata.
- Anvende kontrafaktiske og kausale metoder til at belyse komplekse-sammenhænge
- Bidrage til uddannelse og formidling af epidemiologisk metode ved bl.a. sundhedsvidenskab på SDU.

### 4. Nationale og internationale samarbejder

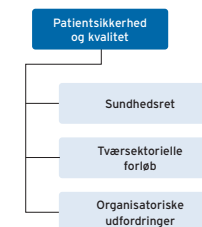
#### Delmål:

- Etablere og videreudvikle samarbejde om en "common data model" til studier af cerebral parese.
- Deltage aktivt i nordiske og internationale netværk inden for registerforskning og perinatal epidemiologi.
- Indgå i tvær-disciplinær samarbejder med neurobiologer, neuropædiatere og obstetrikere.

#### Handlinger

- Udbygge samarbejdet med nordiske partnere omkring cerebral parese-forskning.
- Bidrage til fælles tværnationale forskningsprojekter og ansøgninger.
- Positionere forskningsfeltet i relevante faglige selskaber, netværk og konferencer.

# Patientsikkerhed og kvalitet



Gruppen dækker tre hovedområder: Sundhedsret, Tværsektorielle forløb og Organisatoriske udfordringer.

## Primære forskningsområder

Gruppen udfører forskning inden for patientsikkerhed og kvalitet. Forskning i patientsikkerhed og kvalitet består af forskellige discipliner, som dækker en lang række forskellige sikkerheds- og kvalitetsaspekter.

## Metoder og ekspertise

Forskningen bygger på analyser af sundhedsvæsenets indrapporterede data koblet med patientrapporterede datakilder. Metodiske styrker er registerforskning, empirisk sundhedsret og udvikling af værktøjer til systematisk analyse af patientoplevelt kvalitet og feedback.

## Samarbejde og netværk

Gruppen har et tæt samarbejde med nationale og internationale partnere, herunder forskningsmiljøer, myndigheder og organisationer. Den deltager aktivt i videnskabetiske komiteer, faglige selskaber og nationale samarbejdsfora inden for kvalitet og patientsikkerhed.

## Mission

At udføre forskning, der styrker patientsikkerhed og kvalitet i sundhedsvæsenet. Vi arbejder med registerdata, patientfeedback og tværgående analyser for at skabe ny viden til gavn for patienter, personale og organisationer.

## Vision (3 år)

At være en national aktør inden for forskning i patientsikkerhed og kvalitet, der leverer forskning med klinisk relevans, stærk patientinddragelse og dokumenteret impact. Vores vision er, at vores resultater bidrager til bedre beslutninger i klinik, organisation og politik, og at patienter og pårørende oplever et sundhedsvæsen, hvor deres erfaringer og behov gør en forskel.

## Indsatsområder, mål og handling

### 1) Hospital crowding og patientflow

#### Delmål

- Etablere valide crowding-mål i dansk kontekst.
- Dokumentere effekten på mortalitet og patientoplevelser.

#### Handling

- Analysere RSyd-data og registerdata (LPR, dødsårsagsregister m.fl.).
- Publicere mindst tre artikler.

- Fremlægge resultater på nationale og internationale konferencer.

### 2) Medicineringsfejl og patientsikkerhed

#### Delmål

- Sammenligne medicineringsfejl i patientklager og hændelsesrapporter.
- Udarbejde anbefalinger til forbedring af medicineringsprocesser.

#### Handling

- Gennemføre mixed-methods analyser på OUH-data.
- Formidle resultater i nationale fora og til ledelser.

### 3) Patientoplevelt kvalitet og feedback som datakilder til kvalitetsudvikling

#### Delmål

- Udvikle AI-baserede værktøjer til systematisk analyse af klager og LUP-kommentarer.
- Kortlægge mørketal og klagetærskler.
- Publicere peer-reviewed forskning på området.
- Udvidelse af forskningsgruppen.

#### Handling

- Træne og validere algoritmer på OUH- og Region Sjælland-data.
- Fremlægge resultater for afdelinger og direktioner.

# Brugerinvolvering

Gruppen dækker tre hovedområder: Forskning med brugerne i centrum, Kvalitativ metodeudvikling og forskningspraksis samt Samskabelse og partnerskaber.

## Primære forskningsområder

Vores forskning tager udgangspunkt i kvalitative metoder til at forstå, udvikle og drive forandringsprocesser og komplekse interventioner i sundhedsvæsenet. Brugerinvolvering er et centralt omdrejningspunkt og anvendes systematisk på individ-, gruppe- og systemniveau, både som metode og mål i sig selv. Forskningen har fokus på kontekst, relationer og mening og bidrager med viden, der kan anvendes i praksis og politisk udvikling, med særligt fokus på diversitet, sårbarhed og etiske perspektiver.

Forskningen sker i tæt samarbejde med patienter, pårørende, fagprofessionelle og andre nøgleaktører og bidrager til udvikling af bæredygtige, meningsfulde og etisk forankrede sundhedstilbud. Samtidig arbejder vi for at styrke kvaliteten og synlighed af kvalitative metoders bidrag til evidensbaseret praksis.

## Metoder og ekspertise

Vi har særlig ekspertise i at analysere forandringsprocesser og komplekse interventioner i sundhedsvæsenet. Forskningen bygger på udvikling og anvendelse af kvalitative metoder, der muliggør en dybdegående forståelse af processer, kontekst

og effekter, kombineret med kvantitative tilgange, hvor det er relevant.

En central del af vores ekspertise er systematisk og meningsfuld brugerinvolvering, hvor brugere inddrages som aktive medskabere gennem hele forskningsprocessen - fra idéudvikling til implementering.

Metodisk arbejder vi bl.a. med interviews, fokusgrupper, observationer, surveys og statistiske analyser, udvikling og evaluering af komplekse interventioner (MRC), co-creation og workshops, Delphi-studier samt aktionsforskning. Samarbejde og netværk

Vi samarbejder tæt med nationale og internationale partnere, forskningsmiljøer, myndigheder og organisationer og deltager aktivt i strategiske arbejdsgrupper og faglige netværk med fokus på kvalitativ metode og brugerinvolvering.

## Mission

Vi udvikler og anvender kvalitative tilgange og metoder til at udforske, forbedre og implementere komplekse sundhedstilbud med brugerne i centrum. Vores forskning bygger på samspillet mellem patienters, pårørendes og fagprofessionelles perspektiver, hvor brugerinvolvering er både metode og mål. Gennem systematisk og reflektiv forskning skaber vi viden, der styrker kvalitet, trivsel og

implementering i sundhedsvæsenet - til gavn for den kliniske praksis, patienter og pårørende.

## Vision (3 år)

Vi vil være førende inden for kvalitativ forskning, der udvikles og evalueres i tæt samspil med brugere på tværs af sundhedsvæsenet, herunder patienter, pårørende, fagprofessionelle og beslutningstagere.

Vores forskning skal være kendetegnet ved høj faglig kvalitet, stærk kontekstforståelse og meningsfuld brugerinvolvering. Gennem kvalitative tilgange og metoder bidrager vi med dybdegående viden, der understøtter bæredygtige løsninger, styrket implementering og forbedrede patient- og pårørendeforløb samt sætte retning for etisk og metodisk stræk kvalitativ forskning i sundhedsvæsenet.

## Indsatsområder, mål og handling

### 1) Udvikling af værdifuld brugerinddragelse

#### Delmål:

- Skabe viden om brugerinddragelse i praksis og om samarbejdets værdi.
- Udbrede viden om brugerinddragelse til patienter og fagfolk.
- Styrke borgeres muligheder for at deltage i sundhedsforskning.



# Brugerinvolvering

## **Handling:**

- Lave følgeforskning på mindst ét forskningsprojekt med brugerinddragelse.
- Opstarte et projekt, der undersøger forskellige former for brugerinddragelse (via fx paneler, råd, workshops, medforskning, peer-to-peer) samt hvordan kredsen af brugere, der deltager i forskning, kan blive bredere.
- Opnå tilknytning af 1-2 ph.d.-studerende, samt vejlede 1-2 specialestuderende årligt.
- Opstarte et brugerinitieret projekt.

## **2) Brugercentreret udvikling af komplekse interventioner**

### **Delmål:**

- Udvikle komplekse interventioner med aktører, inkl. digitale og AI-løsninger.
- Integrere kvalitative indsigter og forståelse af kontekst i komplekse felter.
- Implementere og evaluere i klinisk praksis.

### **Handling:**

- Planlægge og gennemføre kvalitative undersøgelser for at afdække behov, oplevelser og kontekst som grundlag for interventioner, herunder brugeres behov og erfaringer med digitale løsninger og AI.
- Gennemføre workshops og brugerinddragende processer, hvor patienter, pårørende og sundhedsprofessionelle aktivt bidrager til design og tilpasning af interventioner.

- Etablere og styrke samarbejder med kliniske miljøer og andre relevante aktører for at sikre praksisnær udvikling og afprøvning af interventioner.
- Implementere mindst én intervention i klinisk praksis og indsamle systematiske erfaringer fra brugere og fagprofessionelle med fokus på, hvordan digitale og AI-understøttede løsninger påvirker arbejds-gange og oplevede patientforløb.

## **3) Kvalitative metoder til at styrke forskningspraksis**

### **Delmål:**

- Fremme kvalitativ forsknings kvalitet og metodisk innovation.
- Understøtte samskabelse med patienter, pårørende og fagprofessionelle.
- Synliggøre og styrke kvalitative forsknings bidrag til praksis.

### **Handling:**

- Udføre mindst ét følgeforskningsprojekt, der anvender og udvikler (auto)etnografiske og/eller compassion-fokuserede tilgange og metoder, herunder særligt ansvarlighed, sårbarhed og etik.
- Udføre mindst ét partcipatorisk aktions-forskningsprojekt sammen med brugere.
- Publicere mindst én artikel om rådgivningspraksis i OPEN.

- Opnå tilknytning af én ph.d.-studerende og vejlede 1-2 specialestuderende årligt.
- Præsentere viden på mindst én kvalitativ konference årligt, samt bidrage til netværk, vidensdeling og alternative formidlingsformer.

## **4) Nationale og internationale samarbejder**

### **Delmål:**

- Deltage i strategiske boards og relevante netværk.
- Udvikle nationale og internationale forskningssamarbejder.
- Styrke samarbejde med patientforeninger og organisationer.

### **Handling:**

- Deltage i mindst ét advisory/strategisk forum for et kvalitativt eller brugerinddragende forskningsprojekt.
- Opnå formandskab af mindst ét kvalitativt forskningsnetværk.
- Opnå medlemskab af mindst fem netværk om kvalitativ forskning og/eller brugerinddragelse.
- Udvikle mindst ét nyt internationalt forskningssamarbejde, samt besøge nationale og internationale forskningssamarbejder én gang årligt, og iværksætte mindst ét projekt med internationale samarbejdspartnere.
- Udvikle ét samarbejde med en patientforening eller -organisation.



