

Mapping af tilbud til demensramte borgere og pårørende

Maria Busk Damgaard, Ida Wagner Svendsen og
Pernille Tanggaard Andersen

Skabelsen af Danmarks Første Demens- venlige Lokalsamfund i Varde Kom- mune, Skovlund-Ansager

Kolofon

Alle rettigheder forbeholdes forfatterne. Gengivelse af rapporten eller dele heraf, skal ske ud fra gældende dansk lov om ophavsret. For undersøgelsens udformning og resultater er Forskningsenheden for Sundhedsfremme ansvarlig.

© Syddansk Universitet - Esbjerg og Forfatterne, 2019

Udfærdiget efteråret 2018, korrigeret vinter 2019

ISBN: 978-87-91245-36-7

Forfattere:

Maria Busk Damgaard,
Videnskabelig Assistent
Forskningsenheden for Sundhedsfremme,
Syddansk Universitet
Syddansk Universitet, Niels Bohrs Vej 9-10, DK-6700 Esbjerg

Ida Wagner Svendsen,
Videnskabelig Assistent
Forskningsenheden for Sundhedsfremme,
Syddansk Universitet
Syddansk Universitet, Niels Bohrs Vej 9-10, DK-6700 Esbjerg

Pernille Tanggaard Andersen,
Professor og Forskningsleder
Forskningsenheden for Sundhedsfremme,
Syddansk Universitet
Syddansk Universitet, Niels Bohrs Vej 9-10, DK-6700 Esbjerg
Mail: ptandersen@health.sdu.dk

Projektet er og finansieret af Sundhedsstyrelsen.

Varde Kommune er initiativtager til projektet og har været ansvarlig for processen.

**Varde
Kommune**



Indhold

01	FORORD	5
02	INTRODUKTION	6
02.01	LOKATION AF PROJEKTET	7
03	TILBUD TIL DEMENSRAMTE BORGERE OG DERES PÅRØRENDE I VARDE KOMMUNE	8
03.01	KOMPETENCEUDVIKLING	8
03.02	VISITEREDE TILBUD.....	9
03.03	IKKE VISITEREDE TILBUD	10
03.04	FRIVILLIGE TILBUD.....	12
03.05	FREMTIDIGE TILBUD	12
04	LOKALE TILBUD TIL DEMENSRAMTE BORGERE OG DERES PÅRØRENDE I SKOVLUND-ANSAGER	13
05	AFRUNDING	14
06	REFERENCER	15
07	APPENDIKS	17
07.01	SEMI-STRUKTURERET INTERVIEWGUIDE	17
07.02	LISTE OVER TILTAG	17

01 Forord

Varde Kommune har i forbindelse med initiativet Danmarks Første Demensvenlige Lokalsamfund ønsket at få kortlagt de eksisterende tilbud til demensramte borgere og deres pårørende i kommunen. I denne rapport introducerer forskningsenheden for Sundhedsfremme på Syddansk Universitet de udvalgte lokalsamfund, Ansager og Skovlund, samt leverer en nærmere mapping af de demensvenlige tilbud, der eksisterer i begyndelsen af det kommunale projekt i vinteren/foråret 2018. Denne rapport skal anvendes af lokale borgere og kommunalt ansatte som grundlag for udvikling af demensvenlige initiativer i projektet.

02 Introduktion

I Varde Kommune er der et politisk fokus og et ønske om at være en demensvenlig kommune (1). Da kommunen er en af Danmarks arealmæssigt største kommuner som prioriterer de lokale samfund, kræver det en innovativ indsats på demensområdet. Fordret af denne problemstilling har kommunen igangsat initiativet "Danmarks Første Demensvenlige Lokalsamfund" som er støttet af midler fra satspuljen. De to lokalsamfund der er udvalgt til projektet, er Skovlund og Ansager (2). I denne rapport bliver de to lokalsamfund bliver præsenteret. Yderligere indeholder delrapporten en mapping af de eksisterende og planlagte fremtidige tilbud kommunen samt initiativer de frivillige organisationer tilbyder til borgere med demens og deres pårørende. Denne delrapport er udarbejdet med hensigten om at danne inspiration og grundlag for nye lokale initiativer der kan igangsættes i de to lokalsamfund. Der vil blive taget udgangspunkt i de indsatser, som er sat i værk fra Varde Kommunes side, visiterede og uvisiterede tilbud, samt de indsatser, der er lokalt i byerne Skovlund og Ansager, som er baseret på frivillighed og initiativ fra borgerne. Målgruppen i projektet "Danmarks Første Demensvenlig Lokalsamfund" er borgere med demens som bor i egen bolig. I følgende rapport er der også nævnt tilbud som fx kommunens demensvenlige plejeboliger og initiativer på plejecenteret i Ansager, som altså er tilbud henvendt til borgere på plejecentre. Disse tilbud er nævnt for at afdække det overordnede tilbud til borgere med demens i kommunen. Informationen er indsamlet via Varde Kommunes hjemmeside, mailkorrespondancer med kommunalt ansatte, feltarbejde ved besøg i de to lokalsamfund, interview med folk fra projektet samt via Alzheimerforeningens og Ældresagens hjemmeside.

"Varde Kommune har en ambition om, at skabe de bedst mulige rammer og vilkår for borgere med demens og disses pårørende. Ud fra tankegangen om "længst muligt i eget liv – også med Demens!", arbejder Varde Kommune målrettet mod, at understøtte borgerens hverdagsliv og opretholdelse af aktiviteter. Ved at gøre en indsats for tidlig opsporing og udredning, forsøger vi at bidrage til, at personer med demens kan varetage egen omsorg og funktionsevne længst muligt i forløbet, for at sikre det mest værdige og meningsfulde liv." (3), side 13

02.01 Lokation af projektet

Varde Kommune ligger i Sydvestjylland og hører under Region Syddanmark. Kommunen er landets arealmæssige femtestørste kommune (4). Nuværende Varde Kommune blev dannet i 2007 ved sammenlægning af kommunerne Blaabjerg, Blåvandshuk, Helle, Varde og Ølgod. Varde Kommune har i 2019 50.145 registrerede indbyggere hvor knap 14.000 af disse bor i hovedbyen Varde (4). På den østlige side af kommunegrænsen ligger byerne Ansager og Skovlund som med sine henholdsvis 1.300 og 546 indbyggere er små lokalsamfund i Varde Kommune (5).

Varde Kommune er en demensvenlig kommune og har siden 2015 fulgt de ambitioner, som Demensalliancen har opstillet, for kommuner der ønsker at arbejde med at blive demensvenlige (6). Demensalliancen er et samarbejde mellem Ældre Sagen, FOA, PenSam, Dansk Sygeplejeråd og Ergoterapeutforeningen med en fælles vision om at skabe et demensvenligt Danmark, hvor ingen er alene med demens (3). Varde Kommune er også repræsenteret i Demensrummet, som er et unikt udviklingsrum for demensvenlige kommuner. Her er der mulighed for, at repræsentanter fra kommunerne mødes med det formål at forbedre indsatsen for borgere, som har en demenssygdom inde på live (7).

“At være en demensvenlig kommune vil sige, at kommunen arbejder målrettet mod at skabe et samfund og nogle institutioner, som er inkluderende og tryghedsskabende for de personer og pårørende, som rammes af en demenssygdom. Der laves tiltag, som skal være med til at sikre og forbedre de demensramtes mulighed for at leve et meningsfuldt og værdigt liv med demens.”(6), side 1

I Varde Kommune er der, ifølge Nationalt Videnscenter for Demens, 869 personer med demens (8). Det forventes at stige til 931 personer i 2020 ifølge Demensalliancen (9). Taget indbyggertallet i betragtning vil dette svare til, at der i Ansager og Skovlund er henholdsvis 22 og 10 personer med demens. Varde Kommune ønsker at tage skridtet videre fra at være en demensvenlig kommune til også at være en kommune med demensvenlige lokalsamfund. De to lokalsamfund Skovlund og Ansager skal sammen skabe Danmarks første demensvenlige lokalsamfund.

03 Tilbud til demensramte borgere og deres pårørende i Varde Kommune

På Varde Kommunes hjemmeside findes der information omkring sygdommen demens og yderligere link til hjælpende instanser. Der præsenteres et overblik over, de tilbud kommunen har til demensramte borgere og deres pårørende samt information om Alzheimerforeningens Demensvenner. Andre aktuelle tilbud, som blandt andet omfatter frivillige initiativer, bliver også præsenteret på Varde Kommunes hjemmeside.

03.01 Kompetenceudvikling

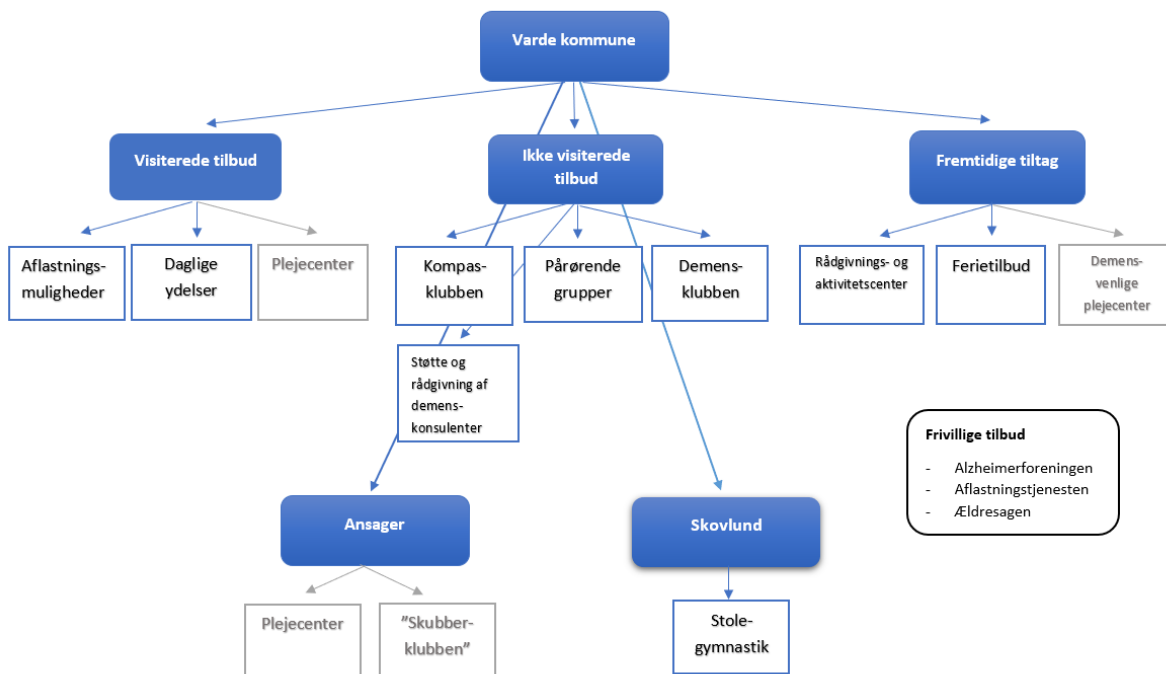
En del af Varde Kommunes generelle indsats på demensområdet er at specialisere medarbejdere som arbejder indenfor demensområdet og er i kontakt med demensramte borgere og deres pårørende. Fra medio 2017 til ultimo 2019 uddannes 400 medarbejdere inden for hjemmeplejen, plejecentre, demenskonsulenter, medarbejdere i træning og rehabilitering samt i visitationen i kognitiv ressourcefokuseret og anerkendende pædagogik (KRAP) (10). KRAP er en uddannelse som sigter mod, at medarbejderne får større forståelse for både borgeren og de pårørendes håndtering af sygdommen. Det er essentielt, at medarbejderne har den nødvendige viden og redskaber til, at støtte både den demente borger og de pårørende. Et andet tiltag Varde Kommune har taget for at højne kompetenceniveauet indenfor sundhedstilbuddene er, at ændret dimensioneringen af hjælpere og assistenter i hjemmeplejen og på plejecentrene frem mod 2018 (10). Dette betyder, at fordelingen er 30% social- og sundhedshjælpere og 70% social- og sundhedsassistenter. Et krav til medarbejderne på demensplejecentre og øvrige demensafsnit er, at de har kurserne "Demens 1" og "Demens 2" og derudover tilbydes "Demens 3" til enkelte af kommunens plejecentre (10). Yderligere tilbyder Varde Kommune at uddanne private virksomheder, butikker, foreninger mfl. med borgerrettede funktioner i demens og hvordan man hjælper demensramte borgere bedst muligt (11).

"Hvis vi skal sikre et demensvenligt Danmark, må medarbejdere og ledere i hele landet have viden og kompetencer, til at give den bedste støtte til personer med demens og deres pårørende." (12), afsnit 2

Figur 1

Tilbud til hjemmeboende demensramte borgere og pårørende i Varde Kommune

(grålige bokse er tilbud rettet mod demensramte borgere der bor på plejecenter)



Figur 1: Eksisterende tilbud til demensramte borgere og pårørende i Varde Kommune, vinter/forår 2018.

03.02 Visiterede tilbud

Borgere med demens har i Varde Kommune flere muligheder for at få hjælp i hverdagen. Ydelser visiteres ud fra borgerens individuelle behov og er en samlet vurdering af funktionsniveau og ressourcer (13). Varde Kommune har kvalitetsstandarder som visitationen følger når der bevilges ydelser. Ydelser kan fx være personlige opgaver som hjemmehjælp, praktiske opgaver som madservice, kørselsordninger, mm. Der er også mulighed for at blive visiteret til motion og hverdagsrehabilitering, hvis man som borger er blevet svækket og har behov for et fysisk løft eller det vurderes, at man har brug for træning for at vedligeholde fysiske og psykiske færdigheder. Motionen kan foregå enten som holdtræning eller en individuel indsats i kommunens træningscenter eller borgerens eget hjem (13).

Borgere med demens kan også visiteres til Klippekortet, som er en ordning for hjemmehjælpsmodtagere, som har et særligt behov for støtte til at gennemføre aktiviteter, der giver livskvalitet og glæde (14). Klippekortet giver en halv times ekstra hjælp om ugen fra en af de tilknyttede hjemmehjælpere. Eksempler på aktiviteter kan være gåture, besøg hos frisøren, cafetur, en gåtur til ønsket destination, madlavning, oprydning, pyntning til højtider, hyggesnak, spil i hjemme og meget andet (14).

Varde Kommune tilbyder aflastning for demensramte borgere, som bor i eget hjem og deres pårørende. Det visiterede tilbud er ophold på daghjem (15). Der er mulighed for at komme på daghjem 1-5 gange ugentligt, og det er også muligt at arrangere overnatning for den demensramte, både af en dag og flere dages varighed. Lyngparken i Varde og Vinkelvejcentret i Ølgod er specielle tilbud kun for demente borgere. På daghjemmet er der fokus på at udvikle og fastholde funktionsevne, så muligheden for at blive i eget hjem forlænges.

For borgere med demens som ikke er i stand til at blive boende i egen bolig, er der mulighed for at blive visiteret til en plejebolig (16). Ud af kommunens plejeboliger er tre af dem specielle demensplejecentre, eller centre med specielle demensafsnit. Her er medarbejderne særligt opmærksomme på de behov den demensramte borgere samt dennes pårørende har, og afsnittene er indrettet demensvenligt. De tre demensplejecentre er Vinkelvejscenteret i Ølgod, Skovhøj i Oksbøl og Lyngparken i Varde.

“Demensvenlig indretning af kommunens plejeboliger

I december 2016 havde Varde Kommune et demensrejsehold - bestående af en række eksperter, til at gennemgå 9 ud af de 13 plejecentre, med det formål at skabe bedre forhold for beboere med en demenssygdom. Resultatet af dette kan læses i en rapport på kommunens hjemmeside.” (16), afsnit 3

03.03 Ikke visiterede tilbud

Varde Kommune tilbyder støtte og rådgivning til alle demensramte borgere og deres pårørende. Dette tilbud varetager kommunes demenskonsulenter. Demenskonsulenternes opgaver er heriblandt støtte til udredning af sygdommen, koordinering og samarbejde med borgeren, rådgivning og undervisning af pårørende samt hjælp ved problematiske plejesituationer (17). Derudover varetager demenskonsulenter projekter såsom; samtaleforløb, som er et terapeutisk forløb, og meningsfulde hverdagsaktiviteter, som

undersøger de demensramte borgeres muligheder og begrænsninger, hvilket er tiltag under projektet "Fremtidens aflastningstilbud til pårørende til demensramte i egen bolig".

For borgere der tidligere i livet rammes af demenssygdommen, har Varde Kommune et gratis tilbud, kaldet "Kompassklubben" (18). Dette er for demensramte tidligt i deres sygdomsforløb, som er funktionsdygtige og under 70 år, som kan tage vare på sig selv. Tilbuddet foreligger mandag til fredag i 3 timer og er placeret i Varde. I Kompassklubben er der aktiviteter såsom kardiologisk træning, udendørs aktiviteter bl.a. havearbejde, indendørs aktiviteter som spil og husholdningsarbejde samt samtaler som der knytter sig til sygdommen.

For de borgere der bliver ramt af demens og ikke har behov for at komme i daghjem tilbyder kommunen Demensklubben (19). Dette er et gratis tilbud for hjemmeboende demensramte borgere som foregår hver mandag i Varde. I Demensklubben er der aktiviteter indenfor sang, erindringsspil og udflugter.

Da demenssygdommen har en stor indflydelse på pårørende til demensramte borgere og deres liv, tilbyder Varde Kommune også støttende tilbud til denne målgruppe.

"Pårørende yder et meget vigtigt bidrag, når de hjælper nærtstående med demens. Pårørende står dog alt for ofte alene, uden at kende deres rettigheder og muligheder"
(12), afsnit 3

Der er oprettet pårørendegrupper, som er et tilbud til pårørende om at mødes med andre der er i en lignende livssituation (20). Grupperne kan bruges til at finde støtte, dele tanker og erfaringer samt få faglig rådgivning. I Tabel 1 er der listet de pårørendegrupper Varde Kommune tilbyder i vinter/foråret 2018 (21).

Tabel 1

Pårørendegrupper i Varde Kommune, vinter/forår 2019

Pårørende gruppe for unge mellem 18-40 år

- Dette er et månedlig tilbud til børn af demensramte borgere

Pårørende gruppe for ægtefæller op til 65 år

- Dette er et månedlig tilbud til familie og venner af demensramte borgere og foregår i Varde.

Pårørende gruppe for ægtefæller over 65 år

- Dette er et månedlig tilbud til familie og venner af demensramte borgere. Dette tilbydes også med deltagelse af en præst og foregår månedlig i Varde og Ølgod.

03.04 Frivillige tilbud

I Varde Kommune er der mange frivillige initiativer, som er fordret af blandt andre Alzheimerforeningen Sydvest, Aflastningstjenesten og Ældre Sagen Varde-Blåbjerg-blåvandshuk. Derudover er de frivillige organisationer med til sparring og udvikling omkring opstart af nye tilbud i kommunen. De frivillige initiativer i kommunen indbefatter fx møder omkring arv og testamente, candlelight dinner, foredrag om sygdommen, demenscafe samt Demensvenner. Et mål for Varde Kommune er at få 1000 frivillige demensvenner (22). Demensvenner er et projekt fordret af Alzheimerforeningen, og er en uforpligtende indsats, som er rettet mod udbredelse af viden omkring demens og nedbrydning af dertilhørende tabuer (23). Aflastningstjenesten hjælper ydermere til ved Demensklubben. Yderligere omkring frivillige tiltag vil ikke blive belyst i denne sammenhæng.

03.05 Fremtidige tilbud

Varde Kommune udvikler løbende tiltag til demensramte borgere og deres pårørende. Større projekter som Varde Kommune arbejder på i øjeblikket, er bygningen af 2 demensvenlige plejecenter i Varde og Ølgod som skal erstatte det nuværende plejecenter Vinkelvejscentret (24). Planlægningen er i den indledende fase og selve byggeriet vil tidligst blive påbegyndt ultimo 2018. Derudover arbejdes der på et nyt rådgivnings- og aktivitetscenter, dette projekt er i opstartsfasen og vil primært være til demensramte borgere i eget hjem og deres pårørende. De første aktiviteter er planlagt med opstart fra medio 2018. Et fremtidigt tilbud vil være en feriebolig, dette vil foregå på Vinkelvejscentret i Ølgod (24). Dette fungerer ved, at pårørende der er visiteret til at kunne bruge ordningen, kan booke ferieophold for den demensramte og dermed aflaste både den demensramte borger og den pårørende.

04 Lokale tilbud til demensramte borgere og deres pårørende i Skovlund-Ansager

I de to lokalområder Ansager og Skovlund er der på nuværende tidspunkt ikke tiltag kun rettet mod demensramte borgere og/eller deres pårørende. I Ansager er der lokaliseret et plejecenter, hvor der er en frivillig indsats organiseret, som består af "skubber-klubben", hvor frivillige ildsjæle går turer med beboerne på plejecenteret heriblandt også demensramte borgere. I Skovlund er der et lokalt gymnastikhold, hvor der undervises i stolegymnastik. På dette hold deltager én demensramt borger. Dette er frivilligt organiseret og den demensramte borger bliver hentet og bragt af andre på gymnastikholdet.

05 Afrunding

Ovenstående mapping viser, at Varde Kommune gør en stor indsats for og har en stor variation af tilbud til dementramte borgere og deres pårørende. Dog er der en tendens til, at tilbud og især aktiviteter er centraliseret omkring Varde by. Flere frivillige foreninger har tilbud rettet målgruppen, men ingen af disse er lokaliseret i lokalsamfundene Skovlund og Ansager. De eksisterende lokale tiltag er aktiviteter, som ikke er specifikt rettet mod dementramte, men er aktiviteter for en bredere målgruppe hvori personer med demens også kan deltage.

06 Referencer

1. Varde Kommune. Demens I.D. [cited 20.12.2019. Available from: <http://www.vardekommune.dk/demens>.
2. Varde Kommune. Ansager-Skovlund skal være Danmarks første Demensvenlige lokalsamfund I.D. [cited 27.12.2019. Available from: <http://www.vardekommune.dk/demens#danmarks-foerste-demensvenlige-lokalsamfund>.
3. Demensalliancen. Om alliancen 2015 [Available from: <https://www.demensalliancen.dk/om-alliancen/>]
4. Varde Kommune. Fakta om Varde Kommune I.D. [cited 27.12.2019. Available from: <http://www.vardekommune.dk/kommunen/om-kommunen/fakta-om-varde-kommune>.
5. Danmarks Statistik. Statistikbanken I.D. [cited 27.12.2019. Available from: <http://www.statistikbanken.dk>.
6. Larsen MF. Nyhedsbrev fra demensområdet i Varde Kommune. 2016.
7. Demensalliancen. Demensrummet 2019 [Available from: <https://www.demensalliancen.dk/demensrummet/>]
8. Alzheimerforeningen. Varde, Hvor demensvenlig er din kommune? I.D. [cited 20.12.2019. Available from: <https://www.alzheimer.dk/kalender/region-syddanmark/sydvest/varde/?regid=2598®name=&actname=Kurser,%20workshops%20og%20seminarer&actid=13>]
9. Demensalliancen. Kommuner 2018 [Available from: <https://www.demensalliancen.dk/demensvenlige-kommuner/>]
10. Demensalliancen. På Vej imod Demensvenlige Kommuner. 2015.
11. Varde Kommune. Demens, Demensvenlige butikker og afdelinger i Varde Kommune I.D. [cited 27.12.2019. Available from: <http://www.vardekommune.dk/demens#demensvenlige-butikker-foreninger-og-afdelinger-i-varde-kommune>]
12. Demensalliancen. Sammen om et demensvenligt Danmark, hvor ingen er alene med demens. 2018 [Available from: <https://www.demensalliancen.dk/>]
13. Ældrerådet. Kvalitetsstandarder og indsatser. 2014.
14. Varde Kommune. Klippekort til hjemmehjælpsmodtagere. I.D.
15. Varde Kommune. Dag hjem I.D. [cited 27.12.2019. Available from: <http://www.vardekommune.dk/daghjem>]
16. Varde Kommune. Demens, ældre- og plejebolig I.D. [cited 27.12.2019. Available from: <http://www.vardekommune.dk/demens#aeldre-og-plejebolig>]
17. Center for Sundhedsfremme. Demenskonsulenternes opgaver: Varde Kommune; I.D. [cited 27.12.2019. Available from: <http://sundhedsfremme.vardekommune.dk/sygdom/demens/demenskonsulentens-opgaver.aspx>]

18. Sundhedfremme Cf. Kompas-klubben - tilbud til dig, som er tidligt i dit demensforløb: Varde Kommune; I.D. [cited 27.12.2019. Available from: <http://sundhedsfremme.vardekommune.dk/kurser-og-tilbud/kurser-og-tilbud/sygdom/demens/kompas-klubben-tilbud-til-dig,-som-er-tidligt-i-dit-demensforloeb.aspx>
19. Center for Sundhedsfremme. Mandagsklubben: Varde Kommune; I.D. [cited 27.12.2019. Available from: <http://sundhedsfremme.vardekommune.dk/kurser-og-tilbud/kurser-og-tilbud/sygdom/demens/mandagsklubben.aspx>
20. Center for Sundhedsfremme. Pårørende grupper - demens: Varde Kommune; I.D. [cited 27.12.2019. Available from: <http://sundhedsfremme.vardekommune.dk/kurser-og-tilbud/kurser-og-tilbud/sygdom/demens/paaroeerende-grupper-demens.aspx>.
21. Kommune V. Kurser og tilbud, demens I.D. [cited 27.12.2019. Available from: <http://sundhedsfremme.vardekommune.dk/kurser-og-tilbud/type/sygdom/demens.aspx>.
22. Larsen MF. Demenstiltag i Varde Kommune 2016 [Available from: <http://www.demens-dk.dk/WordPress/wp-content/uploads/2016/05/Demenstiltag-i-Varde-Kommune.pdf>
23. Alzheimerforeningen. Sammen gør vi Danmark demensvenligt I.D. [cited 27.12.2019. Available from: <https://demensven.dk/jeg-vil-vide-mere/hvad-er-en-demensven/>
24. Pedersen TS. Opklarende spørgsmål til mapping. Mailkorrespondance 2018 [updated 29.01.2018.

07 Appendiks

07.01 Semi-struktureret interviewguide

07.02 Liste over tiltag

7.1. Semi-struktureret interviewguide

Grundlæggende spørgsmål som inspiration til de lokale beboere i Skovlund og Ansager

Har Skovlund eller Ansager unikke tilbud til demensramte?

Har Skovlund eller Ansager unikke tilbud til de pårørende?

Er der noget tilbud der er kombineret for både demente ramte og de pårørende?

Er der noget opsøgende arbejde for at spotte demens blandt kommunens borgere?

Hvad indeholder tilbuddene?

Tilgængeligheden i tilbuddene?

Geografisk billede af tilbuddene:

- Hvor bliver de holdt?

Hvor "tit" er der tilbud?

- Er det enkelte arrangementer eller er der faste tilbud?

Hvad gør i for at oplyse om tilbuddene?

Er alle tilbuddene gratis?

7.2. Liste over tiltag

Oversigt over eksisterende tilbud til demensramte og pårørende i Varde Kommune, Skovlund og Ansager, foråret 2018.

Visiterede tilbud i Varde kommune

- Hjælp i hverdagen, ydelser visiteres ud fra individuelle behov.
Det kan være hjemmehjælp, madservice, kørsel, træning eller hjælpemidler.
- Plejecentre for demente der ikke længere kan blive boende i eget hjem. I alt er der i Varde Kommune 12 plejecentre, hvoraf tre af dem er specielle demensplejecentre eller demensafsnit.
- mulighed for aflastning på daghjem for borgere i egen bolig (pt. ingen daghjem i lokalområderne skovlund og ansager man 5 andre byer i Varde kommune). Aflastningstilbud er enten enkeltstående eller kontinuerlige tilbud.

Ikke visiterede tilbud i Varde kommune

- Mandagsklubben: til hjemmeboende demet ramte som ikke har behov for daghjem i Varde.
- Tilbud til yngre demente i tidligt stadium: Kompasklubben i Varde.
- Støtte og rådgivning fra demenskonsulenterne
- Diverse pårørende grupper foregår i Varde og Ølgod.
Pårørende gruppe for unge mellem 18-40 år
Pårørende gruppe for ægtefæller op til 65 år.
Pårørende gruppe for ægtefæller over 65 år.
- Demensvenlige enheder; private virksomheder, butikker, foreninger mfl.

Fremtidige tilbud

- Ferietilbud på plejecenter for demensramte
- Rådgivnings- og aktivitetscenter
- Nyt demensvenligt plejecenter

Frivillige tilbud fra alzheimerforeningen

- Møder om arv og testamente
- Candlelight dinner
- Foredrag om demens
- Demensvenner

Frivillige tilbud fra Ældresagen

- Demenscafé

Frivillige tilbud fra Aflastningstjenesten

- Besøgsvenner
- Aflaster pårørende i egen bolig
- Deltager på mandagsholdet/demensklubben

Lokale tilbud

- Ansager: Plejecenteret og frivillig organisation "skubber-klubben"
- Skovlund: Stolegymnastik



Syddansk Universitet

Telefon: +45 6550 1000

sdu@sdu.dk

www.sdu.dk