

Ændringer i trivsel blandt folkeskoleelever i Corona-perioden

- april 2020, juni 2020, december 2020 og juni 2021

af Ane Qvortrup & Rune Lomholt

Udarbejdet på baggrund af data fra projekterne "Nødundervisning under coronakrisen. Et elev- og forældreperspektiv"¹, "Social-emotional conditions of children during the reopening of kindergarten and schools after the Covid-19 lockdown"², "A window of change: transformations of playful learning environments in kindergarten and primary school during and after COVID19"³ og "COVID 19, 'building back better'"⁴

¹ https://unipress.dk/media/17311/9788772192871_ncs_e-journal_nr07_4k.pdf

² https://www.sdu.dk/-/media/files/om_sdu/institutter/ikv/forskning/forskningsprojekter/genaabningsprojekt/reopeningdatareport_july2020.pdf

³ https://www.sdu.dk/-/media/files/om_sdu/institutter/ikv/forskning/forskningsprojekter/genaabningsprojekt/fase+2+english/datareportenglish_fasetwo_middleschoolstudents.pdf

⁴ https://www.sdu.dk/-/media/files/om_sdu/institutter/ikv/forskning/forskningsprojekter/undersoegelse+af+de+langsigtede+forandringer+og+konsekvenser+efter+covid-19/rapport+apm1+-+elever+3-9+klasse.pdf

Indhold

1	Metode	3
1.1	Konstruktion af skalaer	3
1.2	Metode	3
1.3	Analytiske forbehold	3
2	Faglig trivsel	4
2.1	Analyse – faglig trivsel på forskellige dataindsamlingstidspunkter	4
2.2	Analyse – Faglig trivsel og køn	5
2.3	Analyse - Faglig trivsel på tværs af klassetrin	5
3	Emotionel trivsel	7
3.1	Analyse – emotionel trivsel på forskellige dataindsamlingstidspunkter	7
3.2	Analyse – emotionel trivsel og køn	8
3.3	Analyse - Emotionel trivsel på tværs af klassetrin	10
4	Social trivsel	12
4.1	Analyse – social trivsel på forskellige dataindsamlingstidspunkter	12
4.2	Analyse – social trivsel og køn	13
4.3	Analyse – social trivsel og klassetrin	15
5	Variable	16
5.1	Figur 1 – Spørgeramme for de forskellige dataindsamlinger	16
6	Forbehold	2

1 Metode

1.1 Konstruktion af skalaer

Konstruktionen af skalaer består i faktoranalyse og analyse af den interne reliabilitet af de indikatorer der former social, emotionel og faglig trivsel. Alle skalaer har en intern reliabilitetskoefficient på over 0.7. Skalaerne er dannet som summerede responskalaer der bygger på de indikatorer eller variable der er identificeret i faktoranalysen som værende tilhørende den samme sociale dimension. Summerede responskalaer er valgt for at lette sammenligning mellem data fra forskellige indsamlingstidspunkter. Udviklingen i spørgerammen er vist i figur sidst i rapporten.

1.1.1 Emotionel trivsel i data fra nedlukningen.

Analyserne af emotionel trivsel ekskluderer data fra indsamlingen april 2020 under nedlukningen, da indikatorer for emotionel trivsel vurderes at være for forskellige til sammenligning. Forskellen i indikatorer kan ses i figur 1 sidst i rapporten.

1.2 Metode

Analysemetoden bygger på variansanalyser (ANOVA) og analyserne kontrollerer for klassetrin, køn og indsamlingstidspunkt. Variansen i hver skala som en funktion af indsamlingstidspunkt, køn og klassetrin er undersøgt separat.

1.3 Analytiske forbehold

Der bør tages højde for manglende systematisk stikprøvedesign og repræsentativitet, når man vurderer analysernes resultater. Mere om stikprøvedesign kan læses i de forskellige datarapporter fra projektet som kan findes her:

Qvortrup, L.; Qvortrup, A., Wistoft, K.; Christensen, J. & Lomholt, R. (2020a): Nødundervisning under coronakrisen. Et elev og forældreperspektiv. Retrieved August 20, 2021 from: https://unipress.dk/media/17311/9788772192871_ncs_e-journal_nr07_4k.pdf

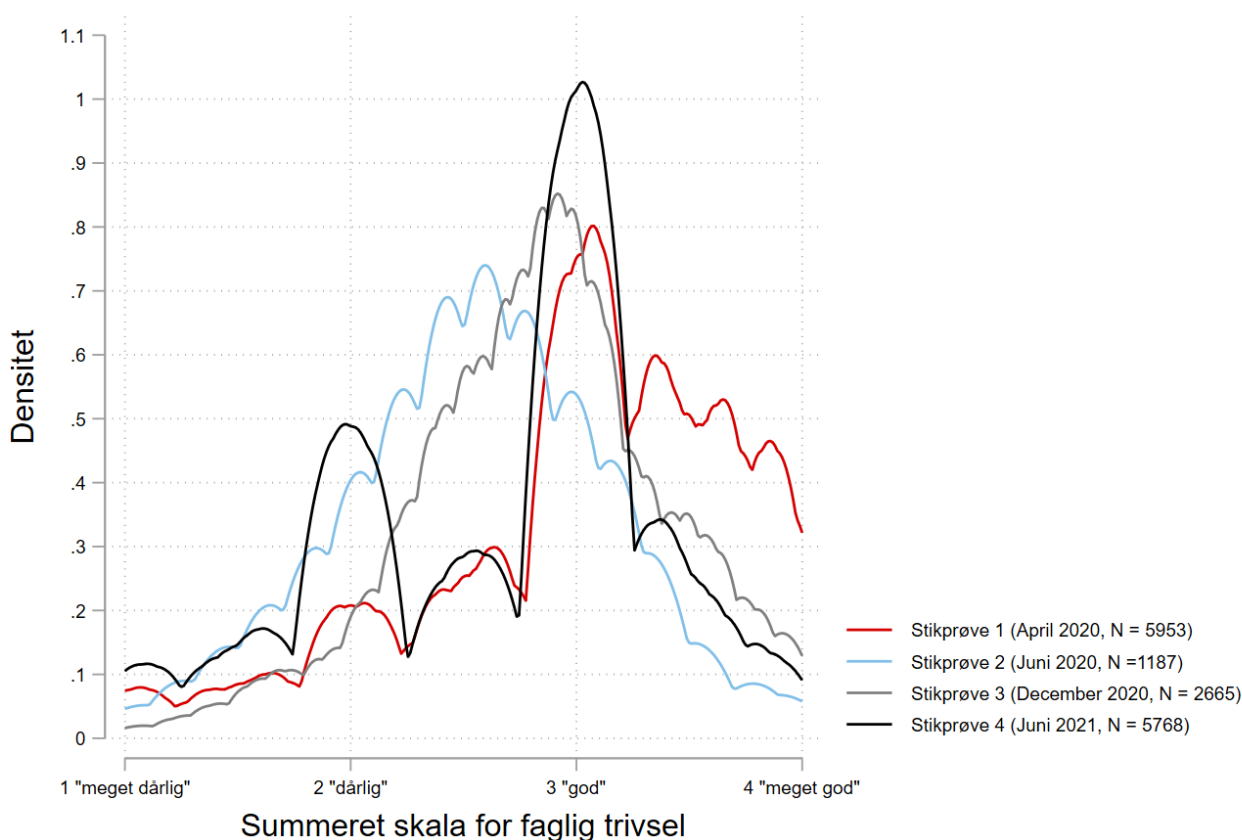
Qvortrup, A.; Lundtofte, T.E.; Lomholt, R.; Christensen, V. & Nielsen, A. (2020). Social-emotional conditions of children during the reopening of kindergarten and schools after the Covid-19 lockdown. Retrieved August 20, 2021 from: https://www.sdu.dk/-/media/files/om_sdu/institutter/ikv/forskning/forskningsprojekter/genaabningsprojekt/reopeningdatareport_july2020.pdf

Qvortrup, A.; Lundtofte, T.E.; Christensen, V.; Lomholt, R.; Nielsen, A.; Qvortrup, L.; Wistoft, K. & Clark, A. (2020). Reopening of schools after Covid-19 closures. A student perspective. Retrieved August 20, 2021 from: https://www.sdu.dk/-/media/files/om_sdu/institutter/ikv/forskning/forskningsprojekter/genaabningsprojekt/fase+2+english/datareportenglish_fasetwo_middleschoolstudents.pdf

2 Faglig trivsel

2.1 Analyse – faglig trivsel på forskellige dataindsamlingstidspunkter

Graf 1 - Fordelingen af faglig trivsel for de fire dataindsamlinger



En variansanalyse viser at der er statistisk signifikante forskelle i gennemsnitlig faglig trivsel blandt skoleelever i stikprøverne fra de deltagende kommuner mellem de fire dataindsamlingstidspunkter, $F(13863, 3) = 274.58$, $p = .000$, $\omega_p^2 = .06$. Dataindsamlingstidspunktet forklarer 6% af variansen i gennemsnitlig faglig trivsel. Multiple sammenligninger med Bonferroni justeringer viser, at gennemsnitlig faglig trivsel på dataindsamlingstidspunktet fra juni 2020 ($M = 2.55$, $SD = 0.60$), december 2020 ($M = 2.83$, $SD = 0.57$) og juni 2021 ($M = 2.62$, $SD = 0.74$) under genåbningen, er signifikant lavere end på dataindsamlingstidspunktet fra april under nedlukningen ($M = 3.01$, $SD = 0.72$) ($p < .001$). Den faglige trivsel har altså været faldende under hele genåbningen ifølge denne sammenligning af data.

Den generelle faglig trivsel er bedst på dataindsamlingstidspunktet i april 2020 under nedlukningen, falder umiddelbart efter genåbningen i juni 2020, stiger i december 2020 og falder igen i juni 2021. I april 2020 var modus for faglig trivsel 3 (obs = 1150), i juni 2020 2.6 (obs = 184) og i december 2020 3 (obs = 349). I juni 2021 var modus 3 (obs = 1671).

2.1.1 Opsummering

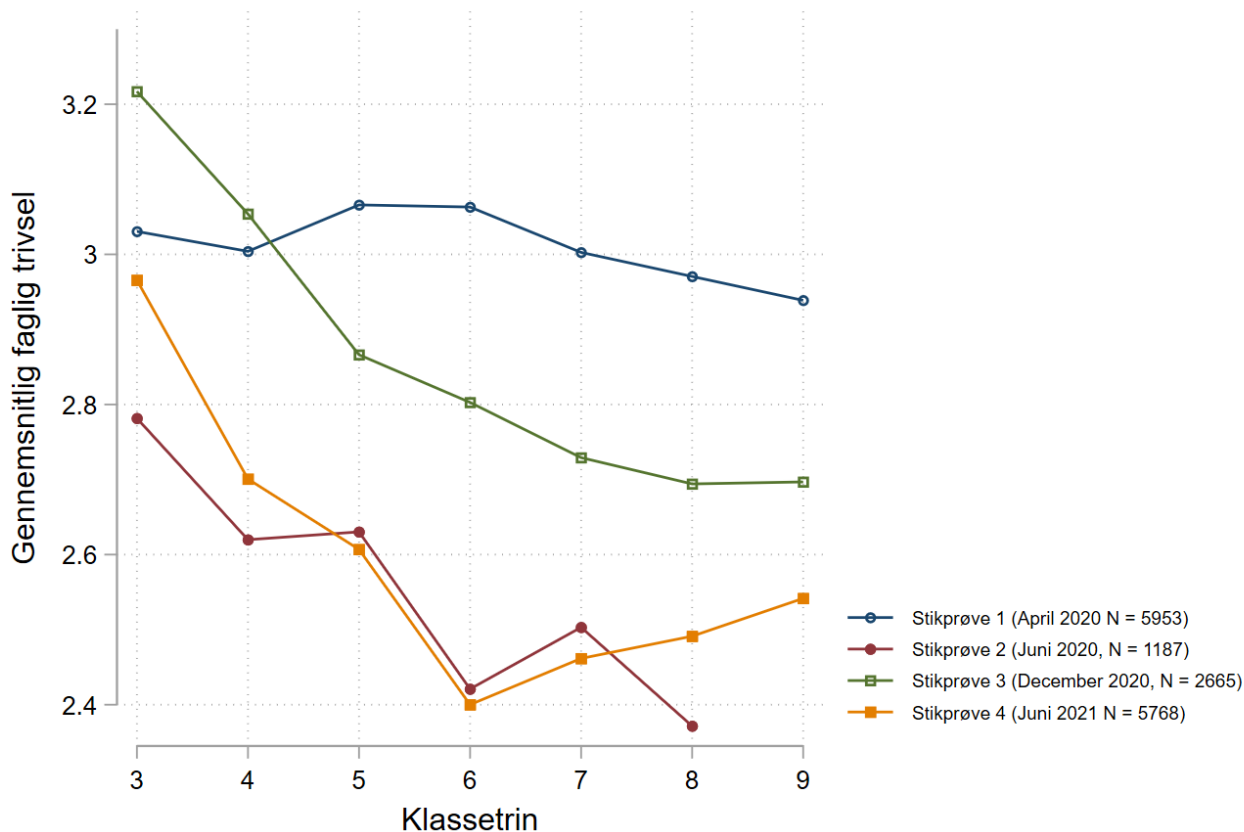
Den generelle faglige trivsel er bedst i april under nedlukningen og forværres herefter under genåbningen. Den generelle faglige trivsel er tættest på niveauet i april under nedlukningen ved dataindsamlingen i december under genåbningen.

2.2 Analyse – Faglig trivsel og køn

Variansanalyse viste ikke signifikante forskelle i faglige trivsel fordelt på køn, når der kontrolleres for indsamlingstidspunktet og klassetrin.

2.3 Analyse - Faglig trivsel på tværs af klassetrin

Graf 2 – Gennemsnitlig faglig trivsel for de tre dataindsamlinger, fordelt på klassetrin



Variansanalysen viste at der var signifikante forskelle i faglig trivsel mellem klassetrin, $F(13863, 6) = 60.18$, $p = .000$, $\omega_p^2 = .03$. Klassetrin forklarede 3% af variansen i gennemsnitlig faglig trivsel. Multiple sammenligninger med Bonferroni justeringer viser at gennemsnitlig faglig trivsel i 4-9 klasse var statistisk signifikant lavere end gennemsnitlig faglig trivsel i 3. klasse ($p < .001$).

Ved dataindsamlingstidspunktet i april 2020 under nedlukningen var denne gennemsnitlige faglig trivsel 3.03 ($SD = 0.72$) for 3 klasse, 3.00 ($SD = 0.75$) for 4 klasse, 3.07 ($SD = 0.69$) for 5 klasse, 3.06 ($SD = 0.70$) for 6 klasse, 3.00 ($SD = 0.73$) for 7 klasse, 2.97 ($SD = 0.71$) for 8 klasse og 2.93 ($SD = 0.73$) for 9 klasse.

Ved dataindsamlingstidspunktet i juni 2020 under genåbningen var denne gennemsnitlige faglig trivsel 2.78 ($SD = 0.64$) for 3 klasse, 2.61 ($SD = 0.62$) for 4 klasse, 2.63 ($SD = 0.57$) for 5 klasse, 2.42 ($SD = 0.60$) for 6 klasse, 2.50 ($SD = 0.52$) for 7 klasse og 2.37 ($SD = 0.61$) for 8 klasse.

Ved dataindsamlingstidspunktet i december 2020 under genåbningen var denne gennemsnitlige faglig trivsel 3.22 ($SD = 0.51$) for 3 klasse, 3.05 ($SD = 0.57$) for 4 klasse, 2.87 ($SD = 0.57$) for 5 klasse, 2.80 ($SD = 0.54$) for 6 klasse, 2.72 ($SD = 0.55$) for 7 klasse, 2.69 ($SD = 0.53$) for 8 klasse og 2.70 ($SD = 0.57$) for 9 klasse.

Ved dataindsamlingstidspunktet i Juni 2021 under genåbningen var denne gennemsnitlige faglig trivsel 2.95 ($SD = 0.72$) for 3 klasse, 2.70 ($SD = 0.76$) for 4 klasse, 2.61 ($SD = 0.72$) for 5 klasse, 2.40 ($SD = 0.71$) for 6 klasse, 2.46 ($SD = 0.70$) for 7 klasse, 2.49 ($SD = 0.69$) for 8 klasse og 2.54 ($SD = 0.71$) for 9 klasse.

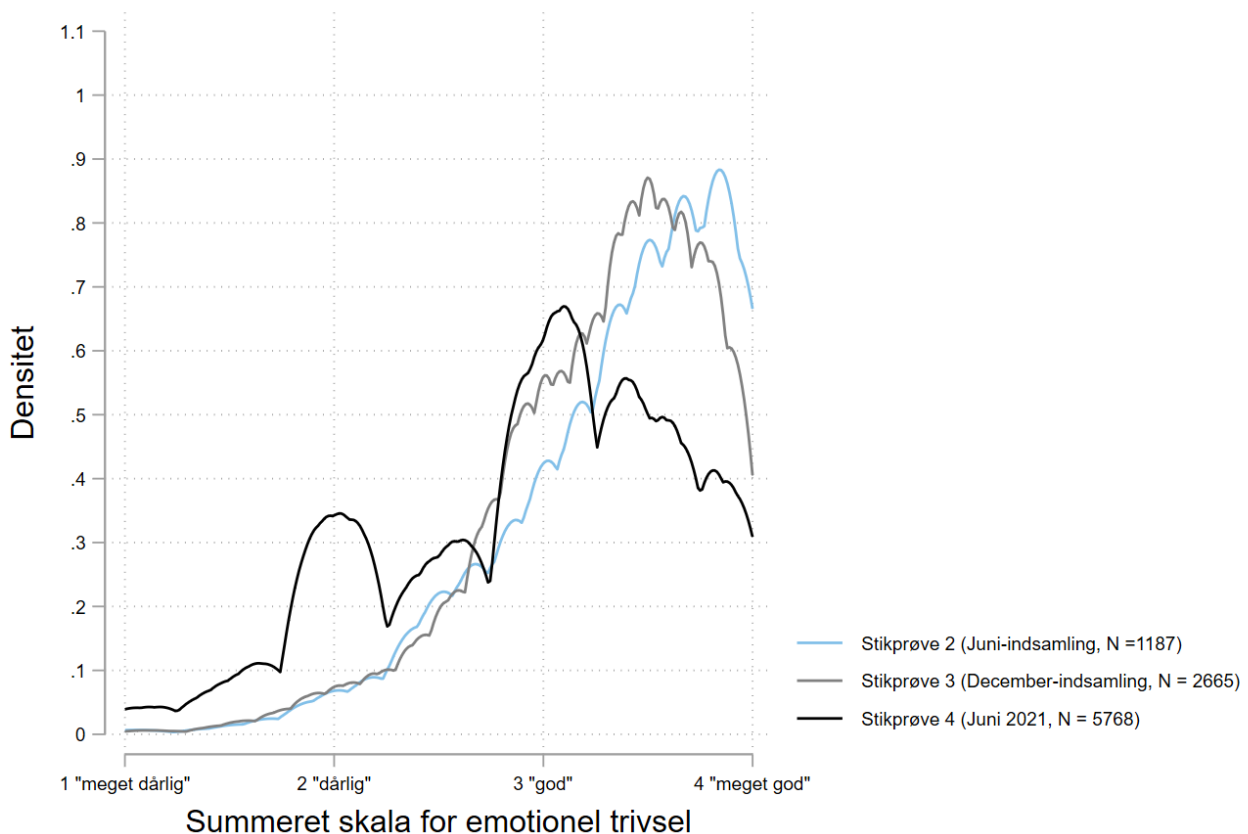
2.3.1 Opsummering

Den generelle faglig trivsel er bedst i april 2020 under nedlukningen, sammenlignet med de andre tre dataindsamlingstidspunkter i juni 2020, december 2020 og juni 2021. I juni 2020 og december 2020 har eleverne på de ældste klassetrin tendens til at opleve dårligere faglig trivsel end eleverne på de yngre klassetrin. I december 2020 under genåbningen er niveauet for faglig trivsel på vej tilbage til det tidligere niveau det havde under nedlukningen, hvor eleverne blev undervist online. Dog ser vi en tilbagevenden til niveauet i juni 2020 i data der er indsamlet juni 2021.

3 Emotionel trivsel

3.1 Analyse – emotionel trivsel på forskellige dataindsamlingstidspunkter

Graf 3 – Fordelingen af emotionel trivsel for de tre af dataindsamlingstidspunkterne, ekskluderende indsamlingstidspunktet fra april 2020 under nedlukningen pga. af for store forskel i indikatorer for emotionel trivsel.



En variansanalyse viste at der var statistisk signifikante forskelle i gennemsnitlig emotionel trivsel på de tre dataindsamlingstidspunkter med eksklusion af data fra indsamlingstidspunktet for april 2020, $F(9014, 2) = 357.47.00$, $p = .000$, $\omega_p^2 = .07$. Dataindsamlingstidspunktet forklarede 7% af variansen i gennemsnitlig emotionel trivsel. Multiple sammenligninger med Bonferroni justeringer viste, at gennemsnitlig emotionel trivsel ved dataindsamlingstidspunktet December 2020 og juni 2021 var signifikant lavere end ved dataindsamlingstidspunktet for juni 2020 ($p < .05$).

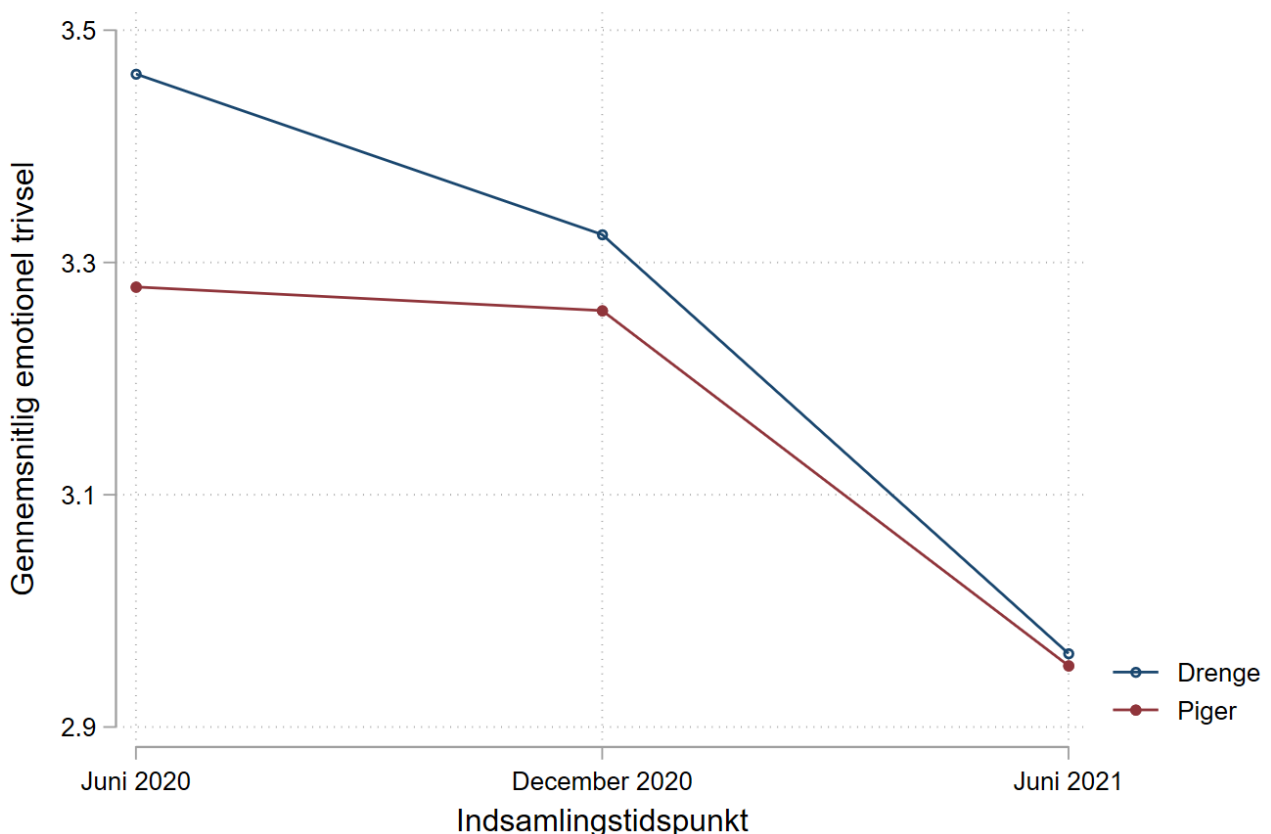
Den emotionelle trivsel var bedst ved dataindsamlingstidspunktet i juni under genåbningen ($M = 3.37$, $SD = 0.54$) og lidt værre ved dataindsamlingstidspunktet i december under genåbningen ($M = 2.29$, $SD = 0.52$) og værst ved dataindsamlingstidspunktet i juni 2021 ($M = 2.96$, $SD = 0.72$). I juni 2020 var modus for emotionel trivsel 3.8 ($obs = 175$), i december 2020 3.5 ($obs = 374$) og i juni 2021 3 ($obs = 1024$).

3.1.1 Opsummering

Den emotionelle trivsel er bedst under genåbningen i juni 2020 umiddelbart efter nedlukningen. Herefter er den faldende og er lavest i ved indsamlingstidspunktet i juni 2021.

3.2 Analyse – emotionel trivsel og køn

Graf 4 – Gennemsnitlig emotionel trivsel for de tre dataindsamlinger (ekskluderende indsamlingstidspunktet fra april 2020 under nedlukningen pga. af for store forskel i indikatorer for emotionel trivsel), fordelt på køn



Variansanalysen viste også at der var signifikante forskelle i emotionel trivsel mellem køn, $F(9014, 2) = 11.63$, $p = .001$, $\omega_p^2 = .001$ Køn forklarede <1% af variansen i gennemsnitlig emotionel trivsel. Multiple sammenligninger med Bonferroni justeringer viste at gennemsnitlig emotionel trivsel var signifikant lavere blandt piger ift. til drenge ($p < .001$).

Ved dataindsamlingstidspunktet i juni 2020 under genåbningen var den gennemsnitlige emotionelle trivsel for drenge 3.46 ($SD = 0.52$) med modus på 4 (obs = 105), og for piger 3.28 ($SD = 0.55$) med modus på 3.8 (obs = 80).

Ved dataindsamlingstidspunktet i december 2020 under genåbningen var den gennemsnitlige emotionelle trivsel for drenge 3.25 ($SD = 0.48$) med modus på 3.5 (obs = 194), og for piger 3.25 ($SD = 0.53$) med modus på 3.5 (obs = 179).

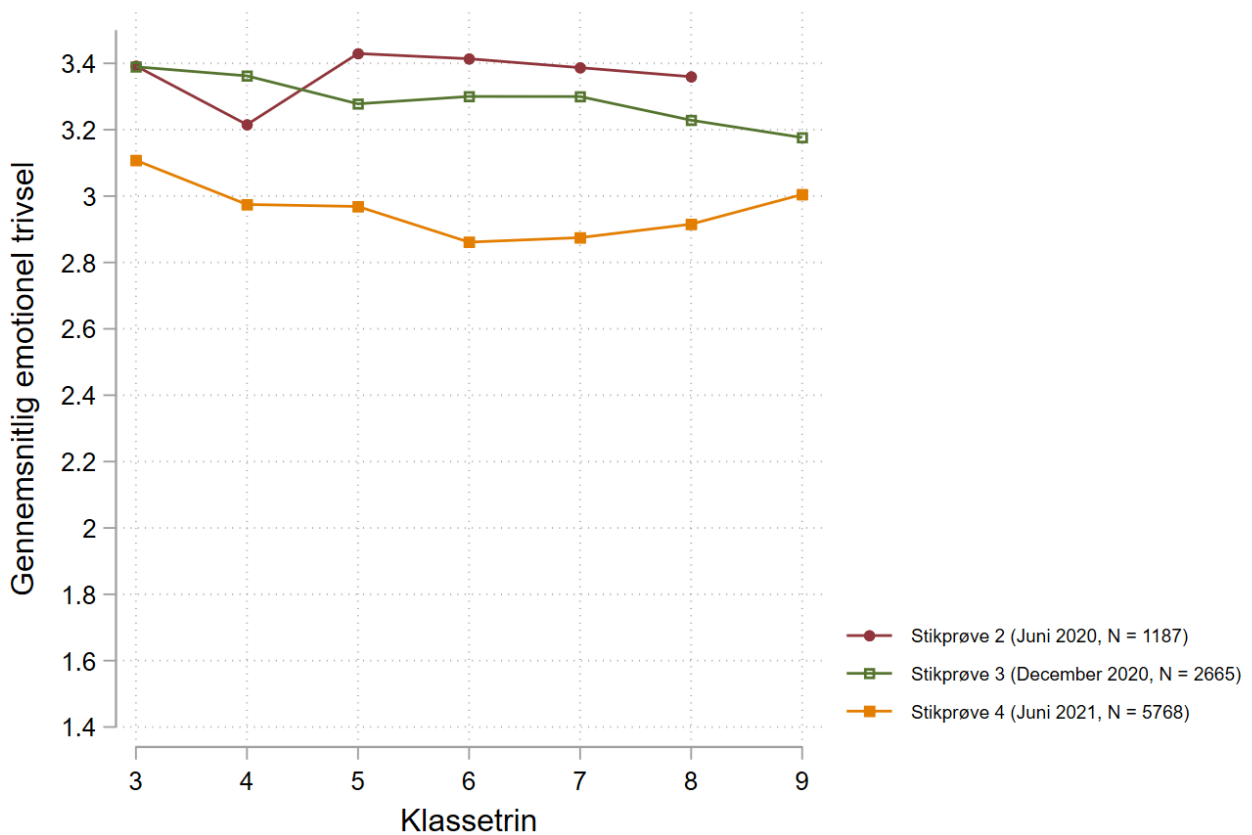
Ved dataindsamlingstidspunktet i juni 2021 under genåbningen var den gennemsnitlige emotionelle trivsel for drenge 2.96 ($SD = 0.72$) med modus på 3 (obs = 503), og for piger 2.95 ($SD = 0.71$) med modus på 3 (obs = 521).

3.2.1 Opsummering

Selvom de gennemsnitlige forskelle i emotionel trivsel er små i mellem de forskellige dataindsamlingstidspunkter, så kan vi sige at der er systematiske forskelle, hvor piger generelt set oplever lavere emotionel trivsel end drenge. Disse forskelle er dog små og andelen af varians i emotionel trivsel er bedre forklaret af dataindsamlingstidspunktet end i forskelle i det biologiske køn.

3.3 Analyse - Emotionel trivsel på tværs af klassetrin

Graf 5 – Gennemsnitlig emotionel trivsel for de tre dataindsamlingstidspunkter, fordelt på klassetrin



Variansanalysen viste at der var signifikante forskelle i emotionel trivsel mellem klassetrin med eksklusion af data fra indsamlingstidspunktet for april 2020, $F(9014) = 12.96$, $p = .000$, $\omega_p^2 = .01$. Klassetrin forklarede <1% af variansen i gennemsnitlig emotionel trivsel. Multiple sammenligninger med Bonferroni justeringer viser at gennemsnitlig emotionel trivsel i 4-9 klasse var statistisk signifikant lavere end gennemsnitlig emotionelle trivsel i 3. klasse ($p < .001$).

Ved dataindsamlingstidspunktet i juni 2020 under genåbningen var denne gennemsnitlige emotionelle trivsel 3.39 ($SD = 0.47$) for 3 klasse, 3.21 ($SD = 0.56$) for 4 klasse, 3.43 ($SD = 0.56$) for 5 klasse, 3.41 ($SD = 0.50$) for 6 klasse, 3.39 ($SD = 0.54$) for 7 klasse og 3.36 ($SD = 0.70$) for 8 klasse.

Ved dataindsamlingstidspunktet i december 2020 under genåbningen var denne gennemsnitlige emotionelle trivsel 3.39 ($SD = 0.46$) for 3 klasse, 3.36 ($SD = 0.45$) for 4 klasse, 3.28 ($SD = 0.49$) for 5 klasse,

3.30 ($SD = 0.52$) for 6 klasse, 3.30 ($SD = 0.49$) for 7 klasse, 3.23 ($SD = 0.57$) for 8 klasse og 3.17 ($SD = 0.57$) for 9 klasse.

Ved dataindsamlingstidspunktet i juni 2021 var denne gennemsnitlige emotionelle trivsel 3.10 ($SD = 0.71$) for 3 klasse, 2.98 ($SD = 0.73$) for 4 klasse, 2.97 ($SD = 0.71$) for 5 klasse, 2.86 ($SD = 0.70$) for 6 klasse, 2.88 ($SD = 0.72$) for 7 klasse, 2.92 ($SD = 0.69$) for 8 klasse og 3.01 ($SD = 0.72$) for 9 klasse.

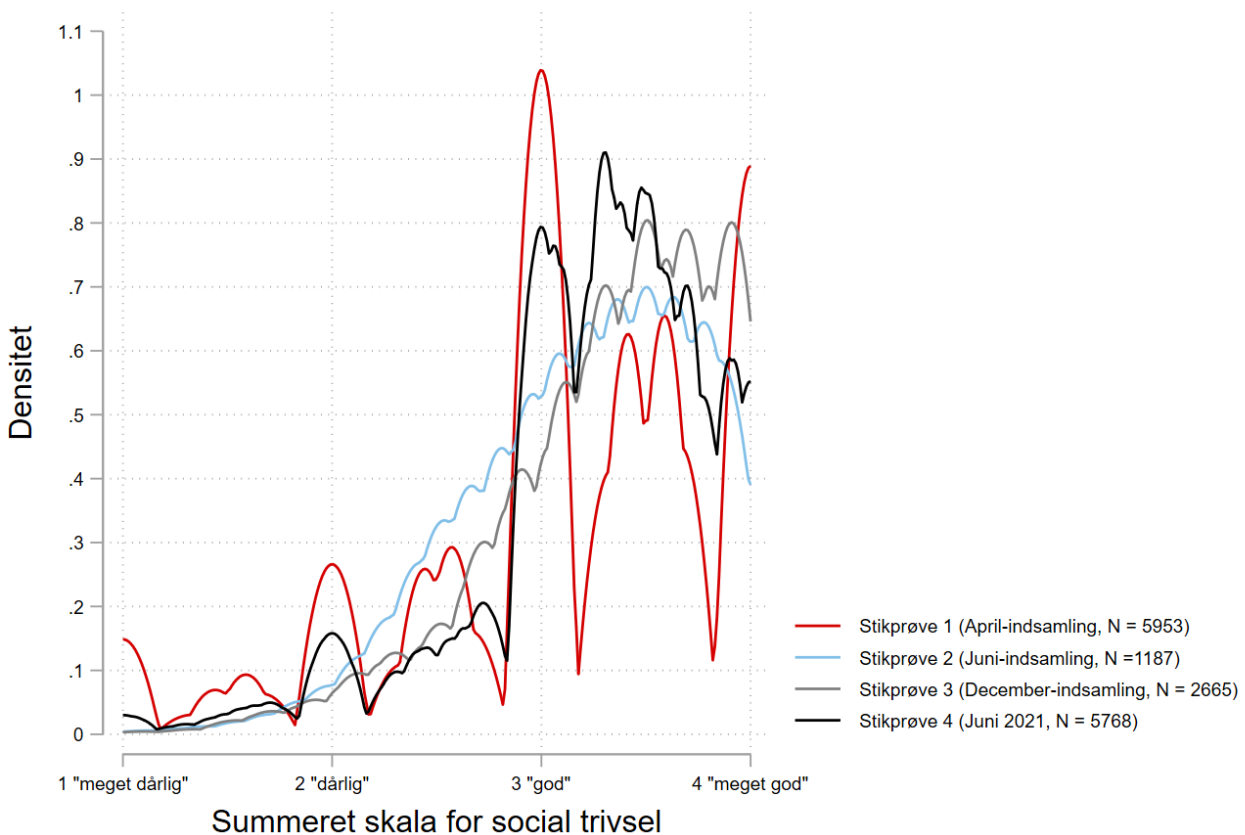
3.3.1 Opsummering

Ved dataindsamlingstidspunktet i juni under genåbningen er den generelle emotionelle trivsel bedst ift. senere dataindsamlingstidspunkter. I juni 2020 har elever fra de mellemste klassetrin har en smule bedre emotionel trivsel end elever fra de yngre klassetrin og elever fra de ældste klassetrin har dårlige emotionel trivsel end elever fra de mellemstre klassetrin. I december 2020 er den generelle emotionelle trivsel lavere end i juni 2020; Her har elever fra de ældste klassetrin derimod tendens til at have dårligere emotionel trivsel end elever fra de yngste klassetrin. I juni er den emotionelle trivsel generelt set på tværs af alle klasser faldet siden Juni 2020.

4 Social trivsel

4.1 Analyse – social trivsel på forskellige dataindsamlingstidspunkter

Graf 6 – Fordelingen af social trivsel for de tre dataindsamlingstidspunkter



En variansanalyse viser at der er statistisk signifikante forskelle i gennemsnitlig social trivsel mellem de fire dataindsamlingstidspunkter, $F(14475, 3) = 87.77$, $p = .000$, $\omega_p^2 = .02$. Dataindsamlingstidspunktet forklarer 2% af variansen i gennemsnitlig social trivsel. Multiple sammenligninger med Bonferroni justeringer viser, at gennemsnitlig social trivsel på dataindsamlingstidspunktet fra juni 2020, december 2020 og Juni 2021 under genåbningen, er signifikant højere end på dataindsamlingstidspunktet fra april 2020 under nedlukningen ($p < .001$).

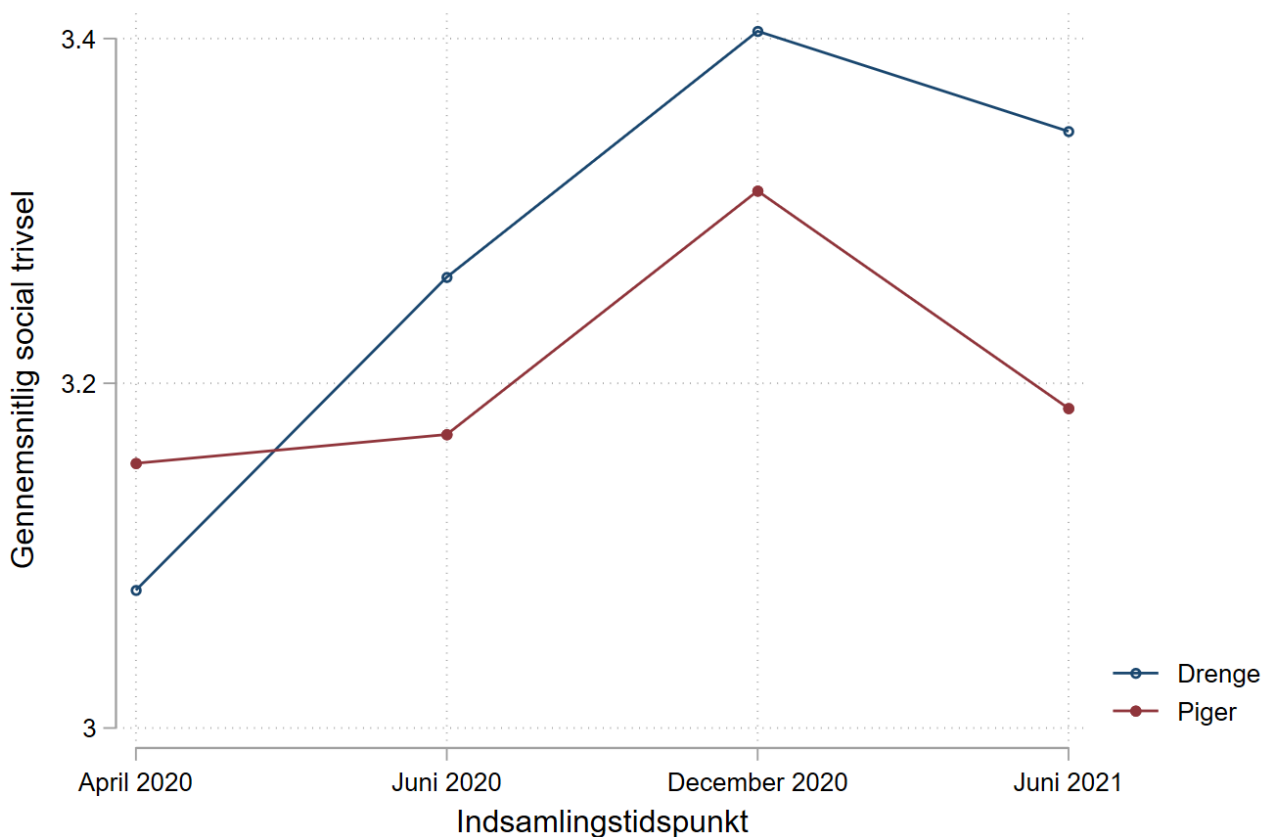
Den generelle sociale trivsel er værst på dataindsamlingstidspunktet i april under nedlukningen ($M = 3.11$, $SD = 0.77$), lidt bedre på dataindsamlingstidspunktet i juni under genåbningen ($M = 3.21$, $SD = 0.55$) og bedst på dataindsamlingstidspunktet i december under genåbningen ($M = 3.35$, $SD = 0.54$). I april var modus for social trivsel 3 (obs = 1363), i juni 3.43 (obs = 123) og i december 4 (obs = 401). Ved dataindsamlingstidspunktet i juni 2021 er den generelle sociale trivsel faldet en smule igen ($M = 3.26$, $SD = 0.57$) med et modus på 3 (obs = 924).

4.1.1 Opsummering

Den sociale trivsel er ikke dårlig på nedlukningstidspunktet, sammenlignet med de to dataindsamlings-tidspunkter i juni og december under genåbningen. Der er dog en forbedring af den generelle sociale trivsel siden genåbningen af skolerne. Under nedlukningen er der størst varians i fordelingen af observationer på den summerede skala for social trivsel, hvilket kan betyde at der er mere forskelligartede oplevelser af egen social trivsel blandt elever under nedlukningen end under genåbningen. I juni 2021 er den sociale trivsel faldet en smule ift. til tidlige indsamlinger, men stadig bedre end under nedlukningen.

4.2 Analyse – social trivsel og køn

Graf 4 – Gennemsnitlig social trivsel for de fire dataindsamlinger, fordelt på køn



Variansanalysen viste også at der var signifikante forskelle i social trivsel mellem køn, $F(14475, 1) = 27.95$, $p = .001$, $\omega_p^2 = .001$ Køn forklarede <1% af variansen i gennemsnitlig sociale trivsel. Multiple

sammenligninger med Bonferroni justeringer viste at gennemsnitlig emotionel trivsel var signifikant lavere blandt piger ift. til drenge ($p < .001$).

Ved dataindsamlingstidspunktet i April 2020 under nedlukningen var den gennemsnitlige sociale trivsel for drenge 3.08 ($SD = 0.79$) med modus på 3 (obs = 617), og for piger 3.15 ($SD = 0.75$) med modus på 3 (obs = 744).

Ved dataindsamlingstidspunktet i juni 2020 under genåbningen var den gennemsnitlige sociale trivsel for drenge 3.26 ($SD = 0.55$) med modus på 3.5 (obs = 62), og for piger 3.17 ($SD = 0.56$) med modus på 3.4 (obs = 61).

Ved dataindsamlingstidspunktet i december 2020 under genåbningen var den gennemsnitlige sociale trivsel for drenge 3.41 ($SD = 0.52$) med modus på 4 (obs = 224), og for piger 3.31 ($SD = 0.55$) med modus på 3.6 (obs = 219).

Ved dataindsamlingstidspunktet i Juni 2021 under genåbningen var den gennemsnitlige sociale trivsel for drenge 2.34 ($SD = 0.53$) med modus på 4 (obs = 398), og for piger 3.19 ($SD = 0.60$) med modus på 3 (obs = 531).

4.2.1 Opsummering

Selvom de gennemsnitlige forskelle i social trivsel er små imellem de forskellige dataindsamlingstidspunkter, så kan vi sige at der er systematiske forskelle, hvor piger generelt set oplever lavere social trivsel end drenge. Disse forskelle er dog små og andelen af varians i social trivsel er bedre forklaret af dataindsamlingstidspunktet end i forskelle i det biologiske køn.

4.3 Analyse – social trivsel og klassetrin

Variansanalysen viste umiddelbart at der var signifikante forskelle mellem klassetrin, $F(14475, 6) = 2.78$, $p = .011$, $\omega_p^2 = .001$, kontrolleret for køn og indsamlingstidspunkt. Klassetrin forklarede $<0.001\%$ af variansen i gennemsnitlig social trivsel. Multiple sammenligninger med Bonferroni justeringer at de fleste af disse forskelle mellem klassetrin ikke var statistisk signifikante.

5 Variable

5.1 Figur 1 – Spørgeramme for de forskellige dataindsamlinger

apr-20	jun-20	dec-20	jun-21
FAGLIG TRIVSEL			
Det er nemt at følge med i undervisningen Jeg kan fint koncentrere mig om de skoleaktiviteter, jeg skal lave i løbet af dagen Jeg klarer mig godt med denne slags undervisning Jeg forstår det meste af det, vi arbejder med Sammenlignet med mine klassekammerater tror jeg, at jeg klarer mig bedre	Det vi laver i skolen er kedeligt Det vi laver i skolen giver mig lyst til at lære mere Det vi laver i skolen hjælper mig til at komme på nye ideer Det vi laver i skolen giver mening for mig Det vi laver i skolen interesserer mig ikke	Det vi laver i skolen er kedeligt Det vi laver i skolen giver mig lyst til at lære mere Det vi laver i skolen hjælper mig til at komme på nye ideer Det er sjovt at lære noget nyt i skolen Jeg gør en indsats for at følge med i timerne Jeg kan godt lide undervisningen på min skole	Det vi laver i skolen er kedeligt Det vi laver i skolen giver mig lyst til at lære mere Det vi laver i skolen hjælper mig til at komme på nye ideer Det er sjovt at lære nyt i skolen Jeg kan godt lide undervisningen på skolen
SOCIAL TRIVSEL			
Lærerne på min skole er opmærksomme på, om jeg laver mit skolearbejde Lærerne på min skole er opmærksomme på, hvordan jeg har det Hvis der er opgaver, jeg ikke forstår, er det nemt at få hjælp fra en lærer	I hvor høj grad har du følt at du er blevet forstået? I hvor høj grad har du følt at du passer godt ind? I hvor høj grad har du følt at du er blevet fair behandlet? I hvor høj grad har du følt at du er blevet hørt? I hvor høj grad har du følt at du er blevet holdt udenfor? I hvor høj grad har du følt at du er blevet misforstået? I hvor høj grad har du følt at du har følt mig meget alene?	I hvor høj grad har du følt at du er blevet forstået? I hvor høj grad har du følt at du passer godt ind? I hvor høj grad har du følt at du er blevet hørt? I hvor høj grad har du følt at du er blevet holdt udenfor? Hvor ofte har du følt at du har gode klassekammerater?	Jeg føler mig forstået Jeg passer godt ind Jeg bliver hørt Jeg har gode klassekammerater
EMOTIONEL TRIVSEL			
Jeg savner mine venner og kammerater Jeg savner at være sammen med mine lærere Jeg savner undervisningen på skolen	Hvor ofte har du følt dig glad? Hvor ofte har du følt dig tilfreds? Hvor ofte har du følt dig ked af det? Hvor ofte har du følt dig bange? Hvor ofte har du følt dig trist? Hvor ofte har du følt dig i godt humør?	Hvor ofte har du følt dig glad? Hvor ofte har du følt dig ked af det? Hvor ofte har du følt dig i godt humør? Hvor ofte har du i skolen følt dig motiveret? Jeg er glad for at gå i skole Hvor ofte har du følt, at du er glad for dine lærere?	Jeg er glad Jeg er i godt humør Jeg er motiveret i skolen Jeg er glad for at gå i skole Jeg er glad for mine lærere

6 Forbehold

Scoren for faglig trivsel (den summerede skala) er ikke vægtet; det kan være forskellige variable der definerer den faglige trivsel på tværs af stikprøver.

Stikprøverne er ikke repræsentative for populationen, hvilket ikke kan udelukke at forskellen alene skyldes en anderledes sammensætning (andre elever) af stikprøven. Dette kan i teorien påvirke både reliabiliteten og validiteten af målingerne.



Syddansk Universitet
Campusvej 55
5230 Odense
Telefon: +45 6550 1000
sdu@sdu.dk
www.sdu.dk