

DET NY MERINO # 64



EKSTREM KOMMUNIKATION

- Om myter, memes og magt

SASJA SIMONE KROGH DECEMBER 2021

PRÆSENTATION AF FORFATTEREN



Sasja Simone Krogh

Cand.mag. i International Virksomhedskommunikation,
Syddansk Universitet

Videnskabelig assistent, Syddansk Universitet

Medlem af forskningsgrupperne TRILO og CCCS

ISSN: 2445 – 6764

Copyright ©

Artiklen må bruges og genbruges under Creative Commons licens BY-NC-ND, hvilket betyder, at den må gengives og spredes elektronisk eller på anden måde, hvis det sker med klar kildeangivelse og/eller med link tilbage til den pågældende gengivelse.

Redaktion:

Flemming Smedegaard
& Cecilie Greve Jensen



ABSTRACT

Extreme communication - a study in myths, memes and power.

In my former work, I have only investigated the textual dimension of extreme communities. This article revolves around visual communication, and the subject has been investigated based on the same multidisciplinary and multi-perspective approach as my previous work. This article examines the discourses in extreme visual communication and the underlying mechanisms. I have conducted case studies in four different extreme communities based on their availability to fit into my definition of extreme communities, which was reused from my previous work. Extreme communities will, therefore, in this article be defined as smaller groups that stand out from a larger group because the larger group agrees that the small group acts extremely or expresses extreme attitudes. In contrast, the smaller group thinks they are wrong about this.

Data material was collected amongst a Pro-Ana community, a Scientology community, a Danish nazi movement, and a website for Incels. The material was collected exclusively on the internet and analysed using situational dialectic discourse analysis (Dakwar et al. 2017) with inspiration from Roland Barthes perspectives on visual analysis and mythologies.

The analysis showed three different discourses found in the data material: a naturalness discourse, a hierarchy discourse and a mythical discourse.

The naturalness discourse naturalises some classical and older myths, which becomes a basis of an extremist take on a given phenomenon. The hierarchy discourse shows how the different communities divide humans into hierarchies based on gender, ethnicity, sexuality, religion, lifestyle, understanding of science or even body type. It also shows how the communities often place themselves on top of this hierarchy.

The mythical discourse shows how these extreme communities' visual communication (despite its digital and modern frame) is based on ancient and classical myths.

Based on my investigations, I could also conclude that a particular mechanism reveals itself in the former mentioned discourses: that extreme communities based on a foundation of ancient myths establish new and essential myths. Some traditional beliefs in our society affect the development of

these extreme communities. My investigations also showed that some myths were found in various communities, even though they are very different. I also concluded that several extreme visual communication genres contained underlying myths - even simpler ones such as logos. Surprisingly, the communities had some firm opinions on the symbolic meaning of their logos.

INDLEDNING OG PROBLEMFELT

En lang række ekstreme fællesskaber har på skift tiltrukket sig både forskeres, mediers og almindelige samfundsborgeres opmærksomhed op igennem tiden. En række nye ekstreme grupper dukker stadig op med jævne mellemrum, som eksempelvis PRIV-netværk og Incels på internettet, og "gamle" ekstreme grupper markerer sig igen i nye udgaver, såsom nazistiske Nordfront. Det forekommer mere end nogensinde relevant at undersøge, hvorfor disse ekstreme fællesskaber stadig fylder i vores samfund.

Denne artikel har til formål at undersøge ekstreme fællesskabers *visuelle* dimensioner med afsæt i samme tværfaglige og multiperspektiviske indgangsvinkel, som jeg tidligere har skabt ansatsen til i artiklen "Diskurser i ekstreme fællesskaber" (Krogh 2020).

Kommunikation er ikke altid skriftlig eller mundtlig, og selvom skrift og billeder gennem tilegnelsen henvender sig til samme form for erkendelse, så vil der naturligvis være mange forskellige opfattelsesmåder af en visuel fremstilling, fordi der ikke er tale om en teoretisk og neutral afbildningsmekanisme, men at den enkelte visuelle fremstilling i sin natur bliver tildelt en helt bestemt betydning (Barthes 1996: 230-231). Vigtigheden af at undersøge ekstreme fællesskabers visuelle kommunikation må derfor ikke underkendes, og hvis man beskæftiger sig med disse fællesskaber, så er det nødvendigt at undersøge, hvorvidt "ekstrem visuel kommunikation" afspejler nogle andre strukturer eller mønstre end den tekstuelle, samt effekten af det visuelle "ekstreme" budskab, i modsætning til det tekstuelle.

Der findes ganske mange forskningsarbejder, som beskæftiger sig med "ekstrem" visuel kommunikation, der i disse arbejder typisk refereres til som propaganda. Disse behandler et bredt felt af visuel kommunikation. Der findes forskning om printet propaganda under Louis XIV af Frankrig (Klaits 2015), forskning af IS' halshugningsvideoer fra 2015-2017 (Winkler & Pieslak 2018), propaganda

gennem tekstiler i Japan, Storbritannien og USA i 1931-1945 (Atkins 2015) og alt derimellem. Et fællestræk ved disse arbejder er, at de ofte belyser enkeltstående fænomener. På baggrund af en situationel og dialektisk tilgang til casestudier vil denne artikel adskille sig fra den hidtidige forskning ved ikke at isolere et enkelt fænomen for at behandle det, men i stedet behandle en række fænomener på tværs for at finde eventuelle fællestræk, men også for at afklare hvilke træk, der er enkeltstående.

Med afsæt i disse rammer vil jeg gennem denne artikel søge svar på følgende:

Hvilke diskurser gør sig gældende for ekstreme fællesskabers visuelle kommunikation, og hvilke underliggende mekanismer kommer herigennem til udtryk?

HIDTIDIG FORSKNING

Radikalisme vs. ekstremisme - en definitionsproblematik

For at kunne behandle ekstreme fællesskaber er det nødvendigt at klargøre, hvilket syn jeg i denne artikel anlægger på "ekstremitet", og hvilken definition af "ekstreme fællesskaber" mit arbejde baseres på.

Begrebet "ekstremisme" er inden for forskningens verden ikke et uproblematisk begreb, og det er næsten en tradition, at ethvert akademisk arbejde, der beskæftiger sig med ekstremisme, gør det ud fra sin egen definition af fænomenet. Sotlar (2004) påpeger en af udfordringerne herved "(...) one can agree that definition of extremism is similar to that of pornography - you cannot define it, but when you see it, you recognise it easily" (Sotlar 2004: 1) - en metafor der går igen, når et ekstremistisk fænomen som ISIS halshugningsvideoer diskuteres af bl.a. James Foley og Steven Sotloff hos Cottee (2019): "One of the most striking aspects of the more violent among these videos (....) is their pornographic quality. They are primal and obscene and gratuitous. And, like most modern porn videos, they are instantly accessible at the click of a mouse" (Cottee 2019: 1). Hos både Strigher (2015) og Sotlar (2004) fremhæves det som et væsentligt problem, at der ikke forefindes en enkelt velfungerende definition af (voldelig) ekstremisme, da det, uden et solidt forståelsesgrundlag, ikke er muligt at nedsætte nogle rammer for, hvordan man kan udfordre disse grupper og behandle dem i juridisk og politisk kontekst (Striegher 2015: 78; Sotlar (2004: 2).

Et alternativ...

I mit eget tidligere forskningsarbejde (Krogh 2016; Krogh 2020) har jeg behandlet ekstremisme, men anlagt et bredere perspektiv end den hidtidige forskning. Jeg deler i disse arbejder i nogen grad synspunkt med Bötticher (2017) og Sotlar (2014), idet jeg henstiller til at behandle “ekstremisme” som sit eget fænomen, men hvor førnævnte forskning anvender begreberne “ekstremisme” eller “voldelig ekstremisme”, argumenterer jeg i forskningsprojektet “Diskurser i ekstreme fællesskaber - om kasteskyts, knæskader og kødproduktion” (2020), med inspiration fra Sørensens (2010) alternative og mere nuancerede kategorisering af (tros)fællesskaber, for et nyt begreb, “ekstreme fællesskaber”, der bedre kan rumme nogle helt andre facetter af ekstremisme (Krogh 2020: 3-8). Ekstreme fællesskaber optræder i førnævnte projekt og i denne artikel som *’numerisk set små grupper der skiller sig ud fra en større gruppe, og hvor der i den store gruppe er enighed om, at den lille gruppe handler ekstremt eller dyrker ekstreme holdninger, mens den lille gruppe mener, at de andre tager fejl’*. Ambitionen med “Diskurser i ekstreme fællesskaber - om kasteskyts, knæskader og kødproduktion” var at definere et nyt forskningsfelt, “(...) hvor viden fra de allerede-eksisterende forskningsfelter kan samles, men under en ny paraply, hvor der er plads til et bredere perspektiv og en større mængde af fænomener” med afsæt i den tese, at kimen til det ekstreme ligger i alt (Krogh 2020: 5). Forskningen må derfor ikke begrænse sig unødigt ved at behandle et smalt udvalg af fællesskabstyper på baggrund af en rigid forståelse af det ekstreme (ibid.). Det er med afsæt i dette tankesæt og med en videreføring af dette princip, at jeg vil fortsætte mine undersøgelser af ekstreme fællesskaber i indeværende artikel.

Når jeg tillader mig at anlægge dette perspektiv, så er det i høj grad, fordi jeg deler samme opfattelse som Sotlar, der fremhæver, at kontekst er altafgørende for, hvilke fænomener vi opfatter som ekstreme (Sotlar 2014: 2-3), og jeg har tidligere argumenteret for, at hvad der opfattes som ekstremt altid bør sættes op imod tid og sted, da fortid, nutid og fremtid samt her, nærhed og fjernhed hænger sammen, hvorfor ekstremitet bør behandles som en dynamisk størrelse (Krogh 2020: 56). Denne situationelle forståelse af “ekstreme fællesskaber” har i mit tidligere forskningsprojekt været fundament for at fremhæve en række karaktertræk, som gør sig gældende på tværs af forskellige typer af “ekstreme fællesskaber”, og som præsenteres gennem modsætningspar i form af dialektiske kontinua, der gør det muligt nærmere at beskrive et givent ekstremt fællesskabs karakter (ibid.: 43-45). Disse karaktertræk præsenterer jeg som “gruppedynamik”, “risikovillighed”, “omverdensrelationer”, “sandhedssyn” og “motivation” (ibid.), og er tiltænkt som værktøjer til at vurdere, hvorvidt et givent fællesskab har mere eller mindre potentiale til at udvikle et konfliktfyldt forhold til det øvrige samfund.

Det skal dog understreges, at dette alternative syn på “ekstreme fællesskaber” ikke implicerer en forkastning af begreberne “radikalisme” eller “ekstremisme” eller den forskning, der er bedrevet inden for disse felter. Jeg trækker derimod på denne forskning og anvender flittigt dens perspektiver, men med et afsæt, der gør det muligt at behandle en større mængde af fænomener i relation til disse fagfelter (Krogh 2020: 3). Min anvendelse af “ekstrem” i “ekstreme fællesskaber” skal derfor ikke tolkes med afsæt i eksempelvis Böttichers “ekstremisme”-forståelse, men udelukkende aflæses som en fællesskabstype, der skiller sig ud fra det øvrige samfund jf. min egen definition af fænomenet. Det fælles grundlag for min definition og de øvrige af ekstremisme findes, idet “ekstreme fællesskaber” besidder *potentialet* til at bedrive ekstremistiske aktiviteter, som de beskrives hos Bötticher m.fl., og mine tidligere udviklede ekstremisme-parametre (Krogh 2020) er et værktøj til at vurdere dette potentiale. Ved at anlægge dette perspektiv, så afholder jeg mig også fra at forsøge at betegne ekstreme fællesskaber som et “negativt” eller “positivt” fænomen, men holder fast i, at det skal forstås som noget neutralt.

Bötticher foreslår, med afsæt i Koselleck og Sartoris arbejde, en konsensusdefinition hvor ekstremisme defineres som en ideologisk position, der er intolerant over for andre synspunkter, og hvor der ikke er mulighed for at indgå kompromis (Bötticher 2017: 74). Ekstreme grupper tenderer jf. Bötticher til at engagere sig i voldelige aktioner for at opnå og vedholde deres politiske magt, og de glorificerer voldshandlinger som en konfliktløsningsmekanisme, og deres mål er at homogenisere samfundet med afsæt i deres egen ideologi (ibid.).

Sammenholdt med mine egne tidligere undersøgelser er der flere problematikker ved denne definition. Implicit i definitionen ligger en læsning af ekstreme grupper som værende grupper, der er i åben konflikt med samfundet. Der er dog dukket og dukker til stadighed grupper op i vores samfund, der utvivlsomt har nogle elementer af ekstremitet, og hvor det forekommer ganske naturligt at definere dem som ekstreme grupper, men som hverken er udadreagerende eller autoritære. Et eksempel herpå er det internetbaserede PRIV-netværk (DR.dk & Sørensen 2020) eller de såkaldte Pro Ana-netværke, som består af en række selvskadende piger, der er indadreagerende i sådan en grad, at de i værste tilfælde ender med at begå selvmord eller sulte sig selv ihjel, baseret på ideologier om skønhed, livsstil eller simpelthen om døden. I sådan et eksempel er der tale om et fællesskab, hvor der umiddelbart ikke er en synlig konflikt med *samfundet* og en bekrigelse af det etablerede, men snarere en gruppe der bekriger sig selv i forsøget på at leve op til eksempelvis de skønhedsideal, der netop repræsenteres i det etablerede samfund.

En anden problematik, som jeg ønsker at fremhæve ved Böttichers ekstremisme-definition, er den politiske dimension. Ved at anskue ekstremisme ud fra dette perspektiv, bliver ekstremisme umiddelbart funderet i politiske ideologier og agendaer, og forskningen på dette område er heller ikke mangelfuld. Der findes flere undersøgelser af både politisk og religiøst motiverede grupper (se eksempelvis Breton et al. 2002; Ringer & Sills 1952). Særligt synes der at være et overtal af undersøgelser af grupper, der har udøvet voldshandlinger i Allahs og Islams navn: Gunaratna (2002) og Mahood & Rane (2017) er nogle få eksempler. Om dette særlige fokus skyldes, at bevægelser som Islamisk Stat har vist sig særligt kommunikativt dygtige til at sprede deres budskab, eller om det skyldes en udpræget grad af risikovillighed og problematiske omverdensrelationer hos disse grupper, vil jeg ikke her forsøge at besvare. Jeg vil i stedet nøjes med at understrege, at et sådant snævert fokus kan udelukke andre værdifulde og lødige perspektiver, der kan tegne et mere detaljeret billede af ekstreme fællesskaber. I mine egne undersøgelser er jeg stødt på flere individer, hvis personlige motivation ikke er politisk (Krogh 2020: 16), men der findes også en række af disse fællesskabstyper, hvor det *fælles* grundlag ej heller er politisk. Eksempelvis de førnævnte Pro Ana-grupper, eller det selvforstærkende doping-anvendende sportsmiljø, som jeg selv tidligere har undersøgt i mit forskningsprojekt fra 2019 (Krogh 2020: 13). Her var fokus ikke på et politisk budskab, der ønskedes spredt ud i det resterende samfund. I stedet var fokus på en række interne forhold, der kunne styrke fællesskabet udadtil og bringe dem tættere på deres mål (ibid.: 17).

Et sidste element af Böttichers definition, som jeg her ønsker at fremhæve, er hendes fremstilling af ekstremistiske gruppers relation til de individer, der står uden for deres fællesskab, som inddeles i venne- og fjendebilleder uden plads til gråzoner. Jeg har i min egen tidligste forskning præsenteret et lignende perspektiv, men foreslået et koordinatsystem over denne dynamik, hvor et givent fællesskabs syn på sine omgivelser angives på en akse (Krogh 2016: 17-28). Aksens repræsenterer spændet mellem et fællesskabs tendens til at betragte det omgivende samfund som et venne- eller et fjendebillede (ibid.) og levner plads til de selvsamme gråzoner, som Böttichers definition udelukker. I mit senere arbejde fra 2019 foreslår jeg i stedet et dialektisk kontinua til at beskrive denne relation, der udgøres af modsætningerne “problematiske omverdensrelationer” og “ikke-problematiske omverdensrelationer” inspireret af Sørensen (2010) begrebsbrug.

Når jeg af flere omgange har forsøgt at opstille et mere dynamisk system til beskrivelse af dette aspekt, så skyldes det den brede indgangsvinkel, som jeg både tidligere og nu anlægger på ekstreme fællesskaber. Den brede indgangsvinkel skaber rum til en bredere palet af fænomener, og med en

breder forståelse af ekstreme fællesskaber, opstår der et grundlag for variation i fællesskabernes kvaliteter og dynamikker. Et af de områder, hvor jeg har set dette komme til udtryk, er netop i relationen til det øvrige samfund. I mit første arbejde beskæftigede jeg mig med et fællesskab af stofmisbrugere, der systematisk indtog rusmidler sammen (Krogh 2016: 47), og selvom dette fællesskab oplevede sammenstød med dets omgivelser, så anlagdes der ikke et udpræget venne- eller fjendebillede på det omgivende samfund. Dette fællesskab blev dermed et udtryk for, at den skarpe optrækning af venner og fjender kan variere i styrke fra fællesskab til fællesskab.

VISUEL OG EKSTREM KOMMUNIKATION

Jeg har tidligere fremhævet, at det jf. Sotlar (2004) og Striegher (2015) er svært at behandle ekstreme grupper juridisk og politisk på et samfundsmæssigt plan, og med mit brede perspektiv kan det forekomme endnu mere vanskeligt at opnå et behandlingsgrundlag, idet flere grupper af varierende karakter betragtes som værende ekstreme. Af samme årsag er det essentielt, at der kontinuerligt udvikles forskellige og nye vurderingsværktøjer, så der etableres et stærkt og videnskabeligt fundament til behandling af ekstreme fællesskaber.

Som det tidligere er blevet tilkendegivet i indeværende artikel, så er formålet med dette arbejde at bidrage til ekstremismefeltet med betragtninger omkring de visuelt kommunikative forhold i ekstreme fællesskaber. Heller ikke dette område står forskningsmæssigt uberørt. Bl.a. Winkler & Pieslak (2018) undersøger med en multimodal tilgang Islamisk Stats video- materiale for visuel og lyd-mæssig redundans, mens Wignell et al. (2016) ligeledes med en multimodal og socialesemiotisk indgangsvinkel foretager analytiske undersøgelser af tekst- og billedmateriale produceret af IS. Der findes en række af sådanne studier og forskningsartikler, men fælles for disse studier er, at de behandler ét fænomen og nærstuderer mekanismerne bag dette fænomen alene.

Richards har i den danske forskningsartikel "Propaganda i ekstremistisk sammenhæng" (2019), forfattet for Nationalt Center for forebyggelse af ekstremisme, forsøgt at indfange kommunikationsmæssige aspekter af ekstremisme ved at samle en række forskningsperspektiver på propaganda. Richards præsenterer et syn på ekstremisme og radikalisme som brede fænomener, som ikke nødvendigvis er begrænsede til én ideologi (Richards 2019: 4), men lader artiklen fokusere på ekstrem islamisme og højreekstremisme, som behandles under ét (ibid.). Richards konkluderer, at der findes fællestræk i de grundlæggende principper for, hvordan et individ drages imod en given form for ekstremisme, og at

der derfor også findes fællestræk i de grundlæggende principper for, hvordan disse ekstremistiske grupper propaganda drager fordel af de samme sårbarheder hos et individ (ibid.: 19). Richards artikel trækker på fundament af tidligere forskning, heriblandt Roland Barthes mytebegreb, der anvendes til at diskutere betydningen af en politisk mytes tag i en gruppe, der ureflektet vil følge denne myte (ibid.: 10). På trods af, at Roland Barthes, udover sit mytebegreb, også er kendt for sine visuelle analyser, undlader Richards at inddrage den visuelle dimension af propaganda og 'ekstrem kommunikation'.

ARTIKLENS TEORETISKE OG METODISKE GRUNDLAG

DEN SITUATIONELLE DIALEKTISKE SKOLE

Ved tværfagligt akademisk arbejde opstår der et paradoks, når der skal foretages videnskabsteoretiske til- og fravalg (Dakwar et al. 2017: 3). Et paradoks, der mærkes særligt på interdisciplinære uddannelser som International Virksomhedskommunikation, idet et tilvalg af en given videnskabsteoretisk retning medfører mange og uundgåelige fravalg (ibid.). Disse fravalg fordrer ikke det tværfaglige udgangspunkt, og som et forsøg på at imødekomme denne problematik præsenterer Dakwar et al. (2017) en ny videnskabsteoretisk tilgang kaldet Situationel Dialektisk Videnskabsteori (SDV).

Situationel Dialektisk Videnskabsteori er én ud af flere grene, der har sit udspring i den situationelle og dialektiske tankegang. En tankegang, der med årene har etableret sig som det, jeg her drister mig til at kalde en slags teoretisk skole inden for det odenseanske kommunikations- og organisationsfagfelt. Når jeg drister mig til at betegne SD-tankegangen som en teoretisk skole, på trods af dens korte levetid og indtil videre begrænsede omfang, så skyldes det bl.a. dens store udbredelse blandt odenseanske kommunikationsstuderende på alle niveauer, der hvert år anvender og udvider feltet gennem deres projekter (se eksempel Sandal & Jacobsen 2020; Brøgger 2019 eller Nørfelt 2018). Men det skyldes primært det solide teoretiske fundament, som SD-tankegangen står på skuldrene af: 100-års forskning inden for kommunikation, organisation og ledelse, videnskabsteori og metode, samt prominente forskere som eksempelvis Stacey (2011), Morgan (2006), Fairclough (1992), Van Leeuwen (2005), Schultz (1990), Schein (2010), Hodges (2007; 2012) og disses arbejder. SD-tankegangen er derfor ikke defineret på et bart grundlag, men baseret på arven fra internationalt og dansk forskningsarbejde, der har påvirket organisations- og kommunikationsfaget markant gennem mange år.

Jeg, og dermed indeværende artikel, er tilknyttet denne skole i mere end én forstand. Jeg deler et fælles udgangspunkt med skolens grundlæggere i form af min tilknytning til forskningsgruppen TRILO (Team Research i Innovation, Ledelse og Organisation), og perspektiverne i mit hidtidige og nuværende arbejde er i høj grad et resultat af den faglige sparring med mine kollegaer fra TRILO. At jeg her præsenterer SDV som mit videnskabsteoretiske ståsted, er ikke kun et udtryk for, at jeg indskriver mig som deltager i denne skole og dermed abonnent på SD-tankegangen. Det er i lige så høj grad et udtryk for, at jeg betragter mig selv som en medudvikler af skolen, hvor mine perspektiver på ekstremisme udvider skolen med nye grene og anvendelsesmuligheder.

Ekstreme fællesskaber som fænomen er kun tidligere behandlet med afsæt i SDV i mit eget forskningsprojekt “Diskurser i Ekstreme Fællesskaber - om kasteskyts, knæskader og kødproduktion” (Krogh 2020), og det er dermed ikke min første behandling af emnet med SDV som videnskabsteoretisk ståsted, selvom det på ingen måde kan påstås at være en sædvanlig kombination. Ikke desto mindre, så er det en kombination, der i mit tidligere arbejde har vist sig at være nyttig i forsøget på at indfange ekstreme fællesskabers komplekse og mystiske natur.

Et væsentligt SDV-standpunkt, der har haft stor indflydelse på mit tidligere arbejde, har været en ligeværdig behandling af praktiske erfaringer og teori, hvor begge tages alvorligt, og alle involveredes virkeligheder accepteres, uagtet om de forekommer rationelle, irrationelle, utrolige eller absurde (Dakwar et al. i Krogh 2020: 12). Ved at indtage en position, hvor erfaringer sidestilles med teori, har jeg derfor ikke forsøgt at afklare, hvad der er sandt eller falsk i de udsagn, jeg har behandlet, men accepteret dem som indblik i en livsverden (ibid.: 11- 12), hvilket har skabt grundlag for en mere neutral forståelse af “det ekstreme”. Den situationelle dialektiske indgangsvinkel fordrer desuden en bredere forståelse af ekstremisme. Som udgangspunkt udelukkes ingen sagsforhold baseret på irrelevans, eftersom forbundne sagsforhold jf. SDV påvirker hinanden og ved behandlingen af komplekse fænomener som ekstremisme, må alle sagsforhold være relevante (ibid.). Det er derfor et væsentligt aspekt af mit arbejde, at jeg betragter feltet som præliminært med plads til løbende tilføjelser og udvidelser. Et sidste SDV-perspektiv, som jeg vil fremhæve som en altafgørende faktor for mit perspektiv på ekstremisme, er en situationel og dialektisk forståelse af “det ekstreme fænomen” som en dynamisk størrelse, hvor hvad der opfattes som ekstremt, altid skal sættes op imod den tidsperiode og den kultur, som fænomenet indgår i (ibid.: 43). SDV-tankegangen har muliggjort at tage hensyn til dette perspektiv og dermed tage højde for, at det, der opfattes som ekstremt i dag, ikke

nødvendigvis opfattes som ekstremt om 20 år, og at der kan være forskel fra kultur til kultur, hvordan et givent fænomen opfattes.

Det er med afsæt i disse erfaringer og min tilknytning til forskningsgruppen TRILO, at jeg endnu engang vælger at udvide Den Situationelle Dialektiske Skole med et nyt bidrag, hvis interdisciplinære og multiperspektiviske natur ikke bare gennemstrømmer mit arbejde, men udgør dets hele fundament.

SITUATIONEL DIALEKTISK DISKURSANALYSE (SDD)

Afsættet til mine undersøgelser placeres i Situationel Dialektisk Videnskabsteori, men hvis dette tværfaglige ståsted skal komme til sin fulde ret, så må det nødvendigvis akkompagneres metodisk af et analyseredskab, der ligeledes fordrer multiperspektivitet. For at kunne arbejde med forskellige teorier og metoder på disses egne præmisser, benytter jeg mig af den situationelle dialektiske skoles bud på et analyseredskab: Situationel Dialektisk Diskursanalyse (Dakwar et. al 2018). Denne metodiske ramme gør det muligt at anvende en bredere vifte af analyseværktøjer, og den er dermed overensstemmende med den metaforiske verdensanskuelse, som SDV hviler på (Dakwar et al. 2018: 5).

ROLAND BARTHES

Hvor eksempelvis multimodal socialsemiotik udmærker sig som et deskriptivt værktøj og er funderet i udtrykket, så har Barthes semiotiske teori (1980) nogle andre facetter, der udmærker sig til det mere fortolkende plan i visuelle analyser. Hvor semiotikkens Saussure beskæftigede sig med tegnets indhold på et verbalt niveau, og verbalt niveau alene, benytter Barthes sig af tegnlæren til også at diskutere tegnets medbetydning på et visuelt niveau (Barthes 1980: 42-43). Barthes skelner mellem det verbale og visuelle niveau gennem forskellige typer af meddelelser: 'den ikonisk denotative meddelelse', 'den ikonisk konnotative meddelelse' samt 'den lingvistiske meddelelse' (ibid.: 45- 54).

Det verbale niveau udfoldes hos Barthes gennem den denotative meddelelse, hvor der foretages en analyse udelukkende baseret på billedets udtryk og leksikalske forhold (ibid.: 51-53). At kunne læse en tekst på det denotative niveau kræver dermed, at alle de sociokulturelle betingede betydninger samt underliggende samfundskoder udelukkes fra læsningen, så kun de identificerbare og intuitive resultater står tilbage (ibid.). At afkode den denotative meddelelse i en given tekst er dermed udelukkende betinget af den analyserendes perceptionsevne og dertilhørende antropologiske viden (ibid.).

Som en modsætning til det denotative og verbale niveau står den konnotative meddelelse. På dette visuelle niveau er det billedets kulturelle tegn, der er centrum for analysen, hvorfor afkodningen forudsættes af en vis kulturel forforståelse og viden (ibid.: 53-54). Modsat den denotative meddelelse, så er den konnotative meddelelse i høj grad et fortolkende lag, hvor bagvedliggende og mere usynlige og ideologiske forhold afdækkes. Barthes argumenterer med afsæt i disse to typer meddelelser for, at den denotative "(...) indgår som udtryk i et sekundært betydningslag, hvorved den første meddelelse får en ekstra medbetydning" (Dakwar et al. 2018: 15). Sammenføjningen af det denotative og konnotative lag definerer Barthes som en 'retorisk operation', hvor der opstår en ny og ideologisk meddelelse. Denne meddelelse kalder Barthes for en 'myte'. Myten er hos Barthes en meddelelse med både en beskrivende og meddelende funktion, hvor den hverken skjuler eller demonstrerer noget, men derimod fordrejer og omformer det historiske til noget naturligt og måske endda underforstået (ibid.: 17).

Den sidste meddelelse i Barthes analyseapparat er den lingvistiske, der behandler relationen mellem det skriftlige og det visuelle, hvor det verbalsproglige element enten kan understøtte eller supplere billedets budskab (ibid.: 16). Det kan dermed være en forankrende meddelelse eller en afløsende meddelelse (ibid.). I forbindelse med sin fremlæggelse af denne lingvistiske meddelelse argumenterer Barthes for, at et billede altid afkodes af modtager før den tilhørende tekst, hvilket kan skabe grundlag for en efterfølgende nyafkodning af billedet, når den verbalsproglige kode først er afdækket.

Tilsammen skaber disse forskellige typer af meddelelser et analytisk fundament til behandling af visuelle tekster, som her bliver anvendt som et supplement til MMS. Denne artikel sigter efter at give et indblik i ekstreme fællesskaber og skabe et bedre grundlag for at forstå disses dynamikker, så eventuelle sammenstød og konflikter med samfundet bedre kan imødekommes. Hvis jeg skal lykkes med at etablere dette forståelsesgrundlag, så er det relevant at undersøge, hvilke ideologier, der er fremherskende i disse fællesskaber, hvordan de kommer til udtryk, og hvordan de adskiller sig fra det øvrige samfunds. Jeg betragter i den kontekst Barthes billedanalyse og mytebegrebet som nyttige værktøjer, idet en analyse af de usynlige lag og fremherskende myter i et givent fællesskab kan give indsigt i de narrativer og sandheder, som fællesskabet dyrker og funderes i. Denne indsigt er et springbræt til bedre at forstå det uforståelige.

CASEUDVÆLGELSE

Der har været flere faktorer i spil, da jeg udvalgte denne artikels fire cases. Det givne fællesskab skulle have en ekstrem natur i overensstemmelse med min egen definition af ekstreme fællesskaber (Krogh 2020: 3-8), og derudover have en konfliktfyldt relation til det omgivende samfund. Men et tredje kriterium gjorde sig også gældende. Eftersom jeg her anlægger et visuelt fokus, så er det nødvendigt, at de fællesskaber, som tages under behandling, hyppigt benytter sig af visuel kommunikation, og at denne er tilgængelig. Denne artikel beror på fire forskellige cases, der omhandler fire forskellige ekstreme fællesskaber:

- (I) Pro-Ana fora
- (II) Scientology
- (III) Nordfront
- (IV) Incels

INTRODUKTION OG ANALYSE AF CASES

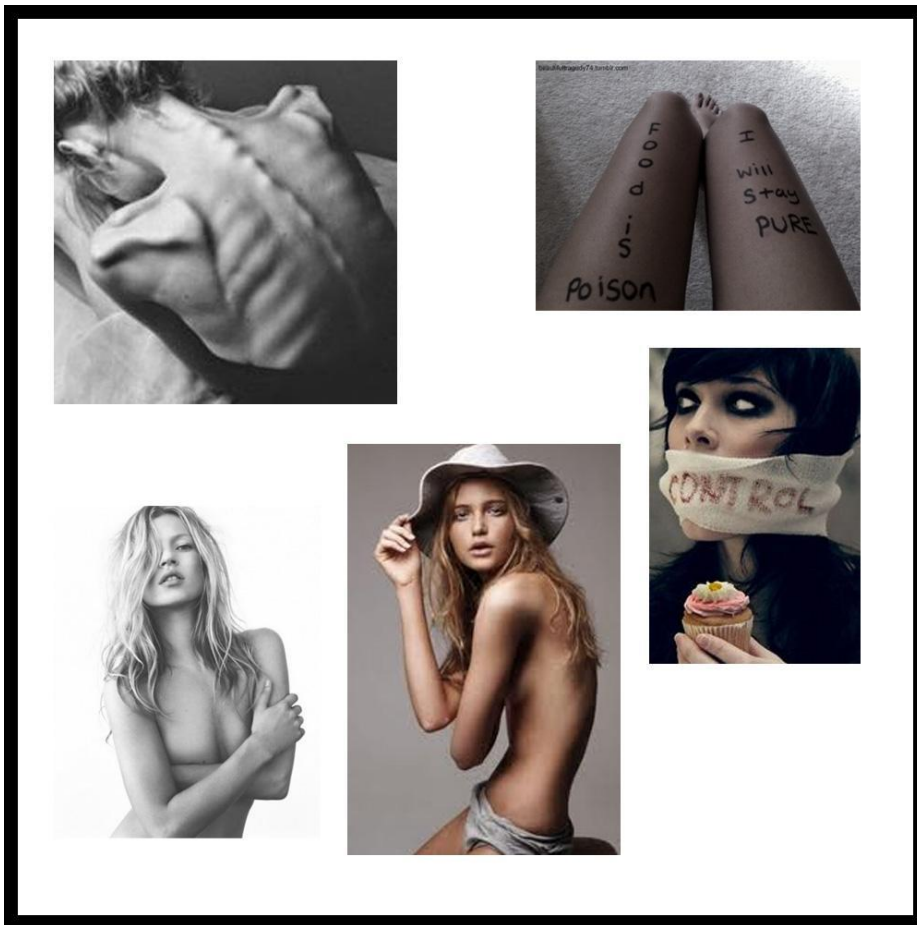
CASE I: PRO-ANA FORA

Pro-Ana fora er internetsider og -fællesskaber, der dyrker spiseforstyrrelsen anoreksi som form for veninde, de adresserer som 'Ana', i bl.a. virtuelle breve. En veninde, der hjælper dem i deres jagt på en tyndere krop. På disse platforme deler anoreksiramte piger deres erfaringer (Dias 2013: 34) og bidrager til hinandens anoreksiforløb med ikke-fordømmende støtte (Latzer & Stein 2016: 158). "Ana" er en forkortelse af sygdommens navn 'anorexia', og præfikset 'pro' angiver, at brugerne aktivt tilslutter sig spiseforstyrrelsen, der betragtes som et bevidst valg og en livsstil, hvorfor de ikke er interesserede i bedring (ibid.). Gennem forskellige råd og inspirationsbilleder opmuntrer pigerne hinanden i den selvskadende adfærd (Latzer & Stein 2016: 158), og de skiller sig dermed ud fra det øvrige samfund ved at dyrke og vedholde en livsstil, som det øvrige samfund har vurderet til at være sundhedsskadelig, og som de derfor forsøger at helbrede. I 2001 igangsatte ANAD, Anorexia Nervosa and Associated Disorders, et initiativ, hvor forskellige webservere blev pålagt at fjerne en stor del af disse Pro Ana-fællesskaber, men eftersom brugerne ikke var interesserede i at undvære dem, dukkede nye sider op, idet de gamle blev lukket ned (Dias 2013: 36). Et populært element på disse platforme er at underskrive en særlig pagt med "Ana", hvor brugeren forpligter sig til spiseforstyrrelsen, og i denne pagt lyder det: "So do not fight back. When others comment, ignore them. Take it into stride, forget about them, forget about everyone that tries to take me away. I am your greatest asset, and I intend to keep it that way" ((Latzer & Stein 2016: 161; Letter From Ana - Love Your Bones; Letter From Ana; Letters to and from Ana).

ANALYSER

Inden for Pro Ana-fællesskabet, hvor omdrejningspunktet er medlemmernes forhold til deres kroppe og forsøget på at optimere dem efter de aktuelle skønhedsideal, forefindes fænomenet “thinspiration”. Gennem en sammentrækning af ordene “thin” og “inspiration” bliver “thinspiration” en betegnelse for inspirationsbilleder, der formidler et kropsbillede til andre piger og kvinder, der motiverer dem til at fortsætte eller begynde deres Pro Ana-livsstil (ibid.). Disse “thinspiration”-billeder udgøres typisk af nærbilleder af bestemte kropsdele, eksempelvis kraveben, mave, lår eller arme, i bestemte positioner, der netop fremhæver, hvor tynde de fotograferede piger er. Disse (nær)billeder bliver katalysatorer for “tyndhed”, og Pro Ana-brugerne anvender disse billeder som inspiration, såvel som sammenligningsgrundlag. En populær model, der ofte findes i Pro Ana-sidernes “thinspiration”-katalog, er Kate Moss, ophavskvinde til citatet “Nothing taste as good as skinny feels” og kendt for sin spinkle figur (Kate Moss regrets “nothing tastes as good as skinny feels” line - The Telegraph 2018). Moss tager i dag afstand til det populære citat.

Selvom “thinspiration”-begrebet primært anvendes i Pro Ana-fællesskaber, så har der tidligere været eksempler på thinspiration-fænomener på de sociale medier, der ikke kun figurerede internt i Pro Ana-netværker, men også blev populære udenfor. Eksempler herpå er de såkaldte udfordringer om “thigh gap” og “bikini bridge”. Med inspiration fra billeder af forskellige modeller aspirerede kvinder mod at slanke sig, så de i stående position ville have en synligt mellemrum mellem deres lår, deraf navnet ‘thigh gap’, og i liggende position ville have et mellemrum af luft mellem deres hofteben og bikinitrusse, en såkaldt “bikini bridge” (Is the “bikini bridge” the new thigh gap? - Mail Online 2014). Sidstnævnte startede som en joke på mediet 4chan, men det forhindrede ikke en stor gruppe af kvinder på de sociale medier i at tage “bikini bridge” til sig som et ideal (Scheinbaum 2018: 49).



Figur 1 - Eksempler på “Thinpiration”-billeder

Langt de fleste Pro Ana-sider har en hel underside dedikeret til “thinpiration”-billeder, hvor der optræder en lang række eksempler. Blandt disse har jeg udvalgt figur 2 nedenfor til nærmere analyse.



Figur 2

DET DENOTATIVE NIVEAU

Af billedfladen fremgår en mørk baggrund, og noget lyst, rodet tekstil-lignende materiale befinder sig i nederste halvdel af fladen. Foran dette materiale befinder sig et menneskeligt element sig, dog i en beskåret udgave, hvor kun den øverste del af benene og nederste del af overkroppen er synlig. Dette menneskelige element er iført meget lidt tøj, og overdelen er trukket op i venstre side, hvilket afslører endnu mere af maveregionen. Horisontalt og med hvid skrift står ordene: “BE STRONG AND GET SKINNY” centralt i billedfladen.

DET KONNOTATIVE NIVEAU

Den lingvistiske meddelelse “BE STRONG AND GET SKINNY” sætter et lighedstegn mellem de to adjektiver “strong” og “skinny”, idet der opfordres til at være stærk og dermed blive tynd. Det at være tynd bliver et udtryk for at være stærk og vice versa. Denne sammenkobling er funderet i en kulturelt kodet forståelse af, at der i et vestligt overflodssamfund er mange kulinariske fristelser samt stillesiddende beskæftigelsesmuligheder både på arbejdspladser og i privatlivet. Selvom der hvert år

offentliggøres nye studier, der påviser nye faktorer, der kan have indvirkning på vægt og overvægt (se eksempelvis Kotzampassi et al.2014; Stöger 2008), så er det udbredt, at sund kost og motion er fremgangsmåden, hvis man ønsker vægttab eller vedligeholdelse af en lavere vægt. Det kræver dermed nogle livsstilmæssige til- og fravalg at forblive “tynd”, og ordene “BE STRONG AND GET SKINNY” understreger, at disse valg kræver en vis mental styrke.

I det fotografiske element optræder en kvinde iført minishorts og en overdel, hvilket synliggør dele af hendes krop såsom lår, hofter og talje. Netop disse kropsdele muliggør at bestemme denne ansigtsløse krop som kvindelig, idet udformningen af disse stemmer overens med opfattelsen af en konventionelt attraktiv og kvindelig krop: en smal talje, en smule bredere hofter og lår. Kombinationen af disse kropslige egenskaber, manglen på et ansigt og anvendelsen af ordet “SKINNY” understreger, at kvindens væsentligste egenskab i denne sammenhæng består i styrken til at (for)blive tynd.

Styrke hædres i flere kulturer, både i dens fysiske form og dens mentale: eksempelvis hædres sportsstjerner for deres fysiske egenskaber og styrken til at opnå dem, mens kulturpersonligheder hædres for deres stærke holdninger, evnen til at ytre dem og for styrken til at starte vigtige debatter. Styrke og at være stærk forbindes dermed typisk med andre beundringsværdige egenskaber. Ved at ligestille værdien “styrke” med “tyndhed”, forekommer det måske naturligt at ligestille modsætningen “svag-hed”, med det at være overvægtig - et tema, der figurerer i den igangværende debat om kropsidealer og overvægt.

Kvinden i billedets ansigt er, som bekendt, ikke synligt, hvorfor det er det kropslige skønhedsideal, der er i fokus. Den flade mave og det tydelige “thigh gap” ligger i direkte forlængelse af et konventionelt skønhedsideal, og der er hverken synlige ar, fregner, urenheder eller ujævnheder på den blottede hud. Det fotografiske element er holdt i et æstetisk sort/hvidt format, og resultatet er et billede funderet i en række konnotative forhold, der fletter den repræsenterede kropstype sammen med nogle værdier som styrke, kontrol, æstetik, renhed og skønhed.

MYTER

Hvad, der definerer begrebet (kvindelig) skønhed, har i høj grad været defineret af den historiske kontekst: I den Victorianske æra ledte nye udviklinger af undertøj til korsettets, og dermed hvepsetaljens, storhedstid (Marsh 2014: 17). Under 2. verdenskrig var det rationering og knaphed, der prægede skønhedsuniverset, men kvinder blev alligevel opfordret til at fremhæve deres skønhed bedst

muligt, bl.a. gennem farvestrålende læbestifter, som kom til at repræsentere kvindelig styrke i en krigstid (ibid.: 129). I 1960'erne var ungdom og teenagere et væsentligt aspekt af skønhedsidealet, og fokus blev henledt på "ungdommelig", "naturlig" og "glødende" hud (ibid.: 172), og slankepiller og grundlæggelsen af Vægtvogterne medførte et øget kropsfokus (ibid.: 177). Der er en lang og kompleks historie bag skønhedsidealene i vores samfund, der løbende udvikler sig i nye retninger. Figur 2 trækker i høj grad på nogle mytiske fortællinger funderet i denne komplekse historie, men særligt på den myte, der kan betegnes som "konventionel" skønhed og beskæftiger sig med den tynde/slanke kvindekrop som et særlig ophøjet attraktiv.

Der trækkes ydermere på nogle myter omkring kvinden, hendes samfundsrolle og kvindelige værdier. Mandens samfundsrolle har historisk og traditionelt set været at skaffe mad og midler til familien samt beskytte dem mod farer, hvilket har etableret nogle fasttømrede myter omkring det mandlige ideal, hvor værdier som styrke og forsørgerevne ofte fremhæves. Kvinder derimod har haft en anden rolle som hjemmets forvalter og børnenes primære omsorgsperson, hvor de ønskede kompetencer hos en ideel kvinde har været moderlighed og frugtbarhed. Men en særlig værdi, som gennem mange års litteratur og kunst har været hyldet hos kvinder, er netop skønhed. Som det bl.a. ses i Shakespeares *Romeo og Julie*, der hyldes som ikonisk kærlighedshistorie, er det Julies skønhed, der spiller en stor rolle i indledningen af det romantiske forhold, og Romeo beskriver hendes skønhed med stor indlevelse:

"O' she doth teach the torches to burn bright: It seems she hangs upon the cheek of night, As a rich jewel in an Ethiop's ear - Beauty too rich for use, for earth too dear! So shows a snowy dove trooping with crows, As yonder lady o'er her fellows shows. The measure done, I'll watch her place of stand, And, touching hers, make blessed my rude hand. Did my heart love till now? Forswear it, sight, For I ne'er saw true beauty till this night" (Shakespeare & Watts 2000: 52-53).

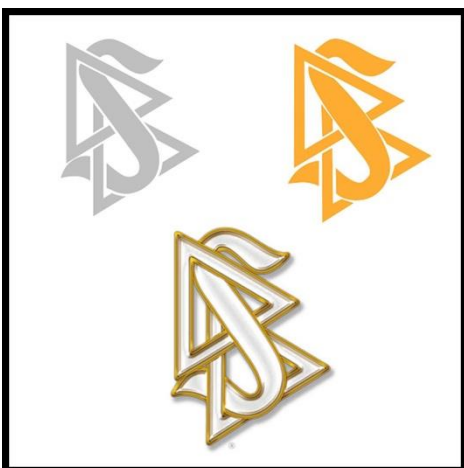
Gennem værker som dette er der blevet opbygget en myte om kvindelig skønhed som noget særligt værdifuldt, der kan lede til kærlighed og dermed en (mandlig) forsørger og beskytter. Dermed er der gennem en lang historisk periode blevet etableret en myte om, at en kvindes succes ligger i hendes ydre egenskaber, hvorfor disse er særligt vigtige. Denne figur trækker dermed på nogle forestillinger om, at en kvindes vigtigste egenskab er skønhed, som defineres af en tynd/slank krop.

CASE II: SCIENTOLOGY

Scientology er en nyreligiøs bevægelse, og det skønnes, at den har 100.000-200.000 aktive medlemmer. Bevægelsen er, sammenlignet med denne artikels andre cases, en relativt stor organisation med mange ressourcer. Bevægelsen har en officiel hjemmeside på flere sprog, et logo og mange andre visuelle materialer. Religionen er baseret på R. L. Hubbards arbejde i form af bøger og foredrag, hvor religionens overordnede mål italesættes som en civilisation uden vanvid, kriminelle, krig, og hvor “duelige” og hæderlige mennesker har rettigheder, og hvor der er frihed til, at mennesket kan hæve sig til større højder. For religionens medlemmer er der også en række individuelle mål, og Scientology tilbyder mod betaling forskellige kurser til deres medlemmer, så disse kan guides imod en højere, åndelig tilstand kaldet ‘clear’ (ibid.). Scientology er en af de mest kritiserede nyreligiøse bevægelser, da en række tidligere medlemmer har berettet om systematisk afpresning, økonomisk udnyttelse, psykisk manipulation og sågar kidnapning (ibid.). Derudover er Ron L. Hubbards arbejde aldrig blevet anerkendt som videnskabeligt, selvom det påstås at bero på en række bredt anerkendte videnskabelige værker (ibid.). Scientology fremstår derfor i offentligheden ikke bare som en ekstrem organisation med sektlignende forhold, men også som en organisation, der dyrker pseudovidenskab, som er langt fra kompatibel med det øvrige samfunds verdensbillede.

ANALYSER

Jeg vil i indeværende afsnit behandle Scientologys logo, præsenteret i figur 3 Logoet anvendes på Scientologys hjemmeside i flere farver, men oftest i grå, gul eller guld. Der forekommer også kombinationer af disse.



Figur 3 - Scientologys logo i forskellige farvevarianter

DET DENOTATIVE NIVEAU

To figurer, ens i form og vinkel, udgøres af tre forbundne hjørner. Disse figurers sider har øjensynligt samme længde og tykkelse, og de tilter mod venstre. De to ens figurer overlapper hinanden, så den nederste figurs spids ligger under den øverste figurs bundside. De forbindes af en tredje form, der slynger sig igennem de to øvrige figurer: gennem den nederste figurs venstre hjørne bugter denne tredje form sig, idet den berører nederste figurs bundside i en opadgående form og lægger sig over den nederste spids og den øverstes bundside. Herfra bugter formen sig ind under den øverste forms højre side. Denne tredje form er tykkest på midten og tyndest i enderne, der munder ud i en spids - nedadgående i den nederste del og opadgående i den øverste.

DET KONNOTATIVE NIVEAU

To ligesidede trekanten overlapper hinanden og forbindes af et 'S', der slynger sig ind af den ene trekant og ud af den anden. Her peger trekanternes spids skråt opad. Om dette logo skriver Scientology selv, at den nederste trekant kaldes ARC-trekanten, og de tre hjørner repræsenterer affinitet, realitet og kommunikation/communication (Scientology symbolet - Scientology). Disse begreber ud- dybes som grundlæggende principper i Scientology:

“Det første hjørne af trekanten er affinitet, hvilket er graden af at holde af eller graden af kærlighed til nogen eller noget. Realitet er det andet hjørne og er grundlæggende set enighed. Det tredje hjørne er kommunikation, defineret som udvekslingen af ideer mellem 2 mennesker. Alle disse tre indvirker på hinanden” (ibid.).

På hjemmesiden forklares det også, at den øverste trekant kaldes KRC-trekanten, og at de tre bogsta- ver står for viden/knowledge, ansvar/responsibility og kontrol/control (ibid.). Samme princip gælder for denne treenighed, som for den første: “Ligesom ARC-trekantens punkter indvirker disse tre også på hinanden. Når ét hjørne af KRC-trekanten hæves, så hæves de to andre også” (ibid.).

Scientology har dermed nogle klare forestillinger om deres logo og dets betydninger, og de lader trekanten spille en væsentlig rolle. Hver trekant symboliserer jf. Scientology tre værdier, der forbin- des sammen ved hjælp af det store 'S'. Ifølge Scientologys egen hjemmeside står 'S' for Scientology (ibid.), og Scientology bliver dermed det, der forbinder de seks repræsenterede værdier.

Trekanten er ikke bare en geometrisk form, men anvendes bl.a. symbolsk i religion, hvor treenigheden Faderen, Sønnen og Helligånden tilsammen udgør det kristne gudsbegreb (Folkekirken.dk). Denne treenighed fejres bl.a. på helligdagen Trinitatis søndag, der efterfølges af Trinitatistiden (Folkekirken.dk, i.d.-b), men også hver eneste gang, der siges trosbekendelse, hvorigennem kristne bekender sig til Gud, Kristus og Helligånden (Folkekirken.dk, i.d.-c). I trosbekendelsen forårsages også djævelen gennem tre trin: “Vi forsager Djævelen og alle hans gerninger og alt hans væsen”. Også i eventyr spiller tallet tre en rolle, enten i form af tre prøvelser, tre stadier, tre ønsker eller i form af tre søstre eller brødre (Det Kongelige Bibliotek, i.d.). Sprogligt manifesterer tallet tre sig også, eksempelvis i udtryk som “tredje gang er lykkens gang” og “alle gode gange tre”. Tallet tre, trekanten, tretrinsraketten og treenigheden har derfor en tung kulturel vægt, der knyttes op på hellighed, magi og overnaturlighed. Disse elementer bringes i spil i Scientologys logo, hvor de præsenteres symbolsk gennem trekanterne og de to gange tre selvvalgte værdier, der tilsammen udgør en højere og hellig enhed.

Scientology anvender logoet i flere farver, men oftest i gul eller guldfarvet. Netop guld betragtes som værende et værdifuldt og ædelt metal, hvorfor det er særlig eftertragtet. At guld er eftertragtet, har udtrykt sig flere gange op gennem historien, bl.a. alkymisterne forsøgte at frembringe guld (Den Store Danske, 2017), og da Guldfeberen ramte Californien opstod en intensiv jagt på guld, der kunne bringe lykke og rigdom med sig (Den Store Danske, 2015).

Guld har været og er, grundet sin værdi, et symbol på status og rigdom. At Scientologys logo netop figurerer i guldfarve, sætter Scientology i kontekst med noget tilsyneladende eksklusivt og statusgivende. I kristendommen spiller guld en mere hellig rolle. Altertavler udsmykkes med bladguld eller guldfarvet maling, kandelabre med guldbelægning kan i nogle danske kirker ses stående på alteret under gudstjenesten, og på mange kristne billeder afbildes markante personer fra biblen, engle og helgener med guldglorier (Den Store Danske, 2012). Guld forbindes dermed også med helligdom og en åndelig ophøjethed. Værdier som Scientology gerne tilskriver sig:

“Scientology (...) er en religion, der tilbyder en præcis rute. Den leder til en fuldkommen og sikker forståelse af ens sande åndelige natur samt ens forhold til selvet, familien, grupper, Menneskeheden, alle former for liv, det materielle univers, det åndelige univers og Det Højeste Væsen.” (Scientology, i.d.-b).

Dette logo og de associationer, der skabes gennem dets former og farve, ligger sig dermed i direkte forlængelse af den religiøse kontekst, som Scientology sprogligt indskrives i. Der trækkes på

hellige symboler bl.a. kendt fra Kristendommen, men i en ny scientologisk kontekst, hvor Fader, Søn og Helligånd udskiftes med værdierne affinitet, realitet og kommunikation, samt viden, ansvar og kontrol. Ligeledes understreger guldfarven den ophøjede og hellige forbindelse mellem Scientology og "Det Højeste Væsen".

MYTER

Trods de simple virkemidler og få elementer, så unddrager Scientology ikke selv at knytte nogle bagvedliggende myter an til deres logo. Ved anvendelsen af trekanten, dens konnotationer samt de selvvalgte værdier som Scientology forbinder trekantens hjørner med, bliver der trukket på nogle mytiske fortællinger omkring en ophøjet tilstand, der kan opnås gennem udvalgte og særlige bud, anvisninger eller værdier. Denne myte ses repræsenteret i flere religioner: Kristendommens ti bud, Islams fem søjler og Hinduismens ti yamaer er nogle klassiske eksempler. De mytiske fortællinger trækker dermed på nogle forestillinger om, at den rette livsstil kan ophøje det almindelige og fejlfulde menneske til noget højere, noget mere moralsk og mere oplyst. Disse livsstile vil angiveligt mindske afstanden mellem det guddommelige, hvad enten det er en tilstand eller reel gud, og det menneskelige.

I samspil med ovenstående mytiske fortællinger samt bogstavet S, der optræder som en visuel repræsentation af Scientology, skabes en anden mytisk fortælling, der ikke bare lader Scientology udgøre en forbindelse mellem de angiveligt højeste værdier, men også vejen til den ophøjede tilstand, som mennesket kan opnå.

På deres hjemmeside, www.Scientology.dk, deles forskellige nyheder, der relaterer sig til Scientologys forskellige tiltag, herunder udsendelser, velgørenhed og forskellige typer af arrangementer. Disse nyheder består typisk af en tekst om emnet, men akkompagneres af enten billeder eller videomateriale (ibid.). Til én nyhed deles alt mellem otte og over 100 billeder. Størstedelen af de nyheder, der optræder på siden, omhandler Scientologys arrangementer, herunder åbningen af nye kirker, fejringen af Hubbards fødselsdag og ikke mindst krydstogtskibet Freewinds årsdage og jubilæer (ibid.). Disse billeder er typisk farvestrålende, farvemættede og viser store forsamlinger af mennesker med fælles fokus på en taler, scene eller en bygning.



Figur 4 - Eksempler på billeder fra Scientology.dk

De samme motiver optræder i forskellige udformninger på Scientology.dk og for at kunne foretage en analytisk gennemgang, har jeg udvalgt et billede, figur 5 til yderligere analyse. Figur 5 repræsenterer det hyppigst optrædende motiv på Scientologys hjemmeside: den store folkemængde samlet om en form for scene.



Figur 5

DET DENOTATIVE NIVEAU

I denne billedflades venstre side befinder sig en stor menneskemængde. Menneskemængden befinder sig i gulvhøjde, og på en konstruktion over menneskemængden figurerer en mængde af identificerbar type. De personer, hvis detaljer bedst kan aflæses, har deres arme hævet og håndflader åbne. De er umiddelbart omgivet af røde farver på vægge og i loftet, men også en lyskilde i loftet spreder et gulligt skær. I billedfladens højre side, på et niveau højere oppe end menneskemængden, forefindes et skin-nede gulvmateriale, i hvilket detaljerne fra omgivelserne genspejles. Denne konstruktion er oplyst af mange små lyskilder samt store blå flader af opretstående materiale. I disse blå flader findes detaljer i sølv samt skrift i guld: "20", "19", "new years" og "celebration". På denne forhøjning befinder sig en menneskelignende silhuet, hvis hænder er placeret på en konstruktion.

DET KONNOTATIVE NIVEAU

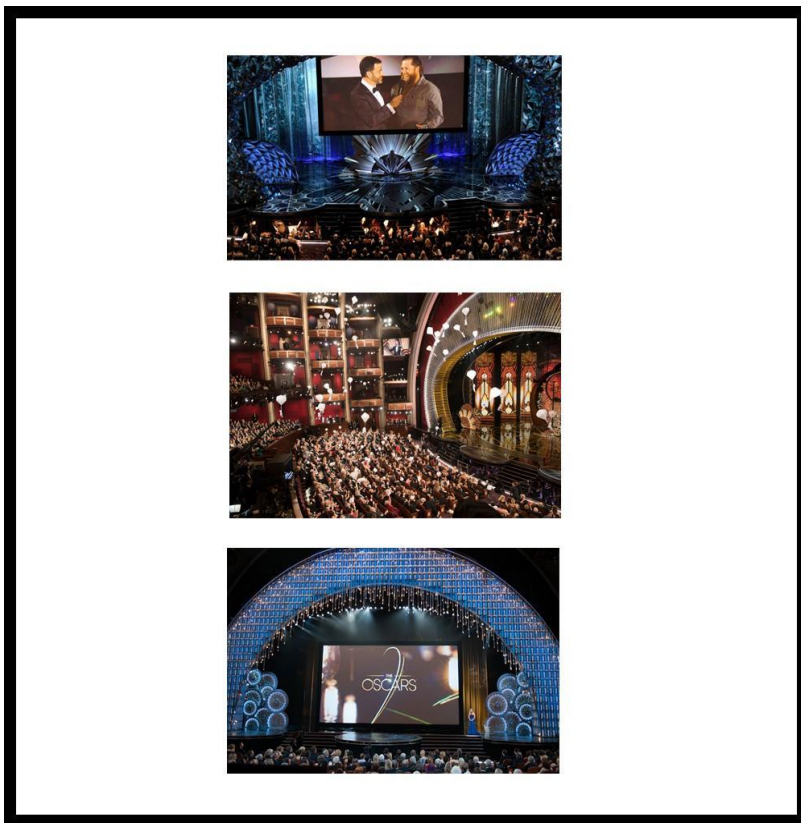
På det visuelle plan afkodes førnævnte omgivelser som en sal med tilhørende scene og publikumspladser, og fra teksten på scenens skærme fremgår det, at der er tale om et arrangement i forbindelse med nytåret 2019. På skærmen figurerer også Scientologys logo. Logoets tilstedeværelse indikerer, at der er tale om et Scientology-arrangement.

Foran disse skærme befinder sig en mandsperson, der hviler hænderne på en talerpult, hvorfor det er naturligt at formode, at han holder et oplæg eller en tale for publikummet, der fordeler sig på gulv og balkoner. I visse kulturer er det en fast nytårstradition, at den siddende regent eller præsident afholder og broadcaster en nytårstale, og dette billedes tilhørende tekst informerer om, at den viste taler er David Miscavige: Scientologys kirkelige leder (SCIENTOLOGY KIRKEN FEJRER... -2019). Det er dermed nogle genkendelige processer i spil, der hviler på en nytårstradition fra det øvrige samfund - dog sat i en scientologisk kontekst med en taler, der formentlig er bedst kendt blandt scientologer.

Publikummet, som overværer denne tale, er iklædt smokings, gallakjoler og andre former for festtøj. Eftersom skærmteksten placerer dette arrangement i en nytårskontekst, så er de deltagendes festlige tøj kun med til at underbygge decorum: I store dele af verden er der en fast tradition for at fejre årsskiftet med festligt tøj, gallamiddag og festpyntede omgivelser. I dette billede stemmer personernes beklædning umiddelbart overens med denne tradition. Dog er omgivelserne usædvanligt glamourøse og eksklusive, selv for en nytårsfest. Omgivelserne falder i højere grad i tråd med, hvad der kan forventes af et award-show som The Oscars eller the Emmy Awards, og der er op til flere sammenfald

mellem dette Scientology-arrangements visuelle virkemidler, og de virkemidler som benyttes til den berømte Oscar-uddeling (se figur 6). Heriblandt farven purpurrød, de gyldne detaljer, det spejlblanke scenegulv, de lysende blå skærm- og lyseffekter samt fordelingen af publikum på balkon og gulv.

Oscar-uddelingen og de Hollywood-traditioner, som showet repræsenterer, er omgærdet af eksklusivitet. Gennem 91 år er personligheder fra filmbranchen, heriblandt skuespillere, producere, instruktører m.fl., blevet hædret gennem dette show, der bl.a. er sponsoreret af Rolex, leverandøren af luksus-ure (Encyclopædia Britannica i.d.; Oscars.org, i.d.). Det er akademiets over 8.000 medlemmer, der hvert år stemmer om at udvælge vinderne af de eftertragtede priser, og et sådant medlemskab kan kun opnås gennem en invitation fra *Board of Governors* (Oscars.org, 2020). Det er derfor en særligt udvalgt gruppe, der får lov til at hædre andre særligt udvalgte filmbranchefolk gennem et dyrt og eksklusivt show og ved hjælp af den gyldne statuette.



Figur 6 Billeder fra Oscar-uddelingen 2013 og 2018

Det er denne historie og de traditioner, som dette billede fra Scientologys nytårsarrangement visuelt lukrerer på, og derigennem ophøjes det optrædende fællesskab til et eksklusivt og glamourøst et af

slagsen. I kraft af den førnævnte rolle som Scientologys logo spiller i billedet samt brugen af Scientologys blå signaturfarve, tydeliggøres det, at dette eksklusive fællesskab netop hører Scientology til. Det store publikum udgør ikke bare et fællesskab, der står side om side i festlige omgivelser, men de er også vidner til David Miscaviges tale, hvilken de øjensynligt lytter til og klapper af. Det indikeres gennem denne adfærd, at Miscavige formidler noget interessant på scenen, men som kun dette fællesskab har indblik i. Der er dermed flere lag af denne eksklusivitet, der ikke bare indbefatter umiddelbart smukke omgivelser og fællesskabsfølelse, men også indivielse. Netop indivielse er et væsentligt tema hos Scientology, hvor medlemmerne ved at stige i bevægelsens interne system slutteligt kan opnå tilstanden "clear", hvor man angiveligt indvies i ophøjet viden om de herskende tilstande.

MYTER

I figur 5 udgøres et særligt gennemgående tema i de mytiske fortællinger af en fællesskabsfortælling. Der trækkes på menneskets sociale behov og behovet for at være en del af en større gruppe. Denne fællesskabsfortælling er funderet i den samme flokmentalitet, der ses blandt visse dyregrupper, hvor flokken fremhæves som et trygt sted, hvor fællesskabet bliver afgørende i kampen for overlevelse: flokken kan gennem samarbejde bedre sikre sig mod angreb fra rovdyr og finde føde.

Denne figur er derudover funderet i en anden myte omkring fællesskaber, hvor visse fællesskaber rangerer over andre i ressourcer, evner og midler, hvorfor disse forekommer særlige attråværdige. Hvis et fællesskab synes at have særligt mange medlemmer, eller at disse medlemmer forekommer særligt tilfredse, så bliver det endnu en faktor, der tiltrækker nye medlemmer til "flokkene" eller fællesskabet, idet netop dette fællesskab forekommer særligt trygt eller givende.

CASE III: NORDFRONT

Den Nordiske Modstandsbevægelse, også kaldet Nordfront, er en gruppe, der dyrker nationalsocialismen som løsning på menneskehedens problemer. På trods af nogle værdimæssige sammenfald med 2. verdenskrigsnazismen, eksempelvis troen på, at folkefællesskab bør etableres gennem genetiske frem for sociale faktorer, så tager de afstand fra ordet "nazisme" ("Nationalsocialist eller «nazist»? – Nordfront.dk" 2019).

. Ikke på grund af ordets historiske genklang, men fordi det er et øgenavn for nationalsocialister, der jf. bevægelsens egen hjemmeside første gang blev taget i brug i jødisk propaganda og på østrigsk-bayersk er synonymt med "idiot" eller "bondetamp" (ibid.). Nordfront dyrker Adolf Hitler som en helgenlignende skikkelse, hvor de i forbindelse med hans fødselsdag har hyldet ham ved at ophænge

plakater i det offentlige rum med et billede af Hitler og teksten: “Tillykke med dagen - 20. april - savnet siden 1945” (ibid.). Aktioner som disse er et centralt element i bevægelsen, der med jævne mellemrum spreder deres budskaber gennem visuelt og tekstuel printmateriale i offentligheden og efterfølgende rapporterer om disse aktioner gennem “kamrapporter” på deres hjemmeside (ibid.). Disse aktioner har tidligere skabt sammenstød med det øvrige samfund, bl.a. da bevægelsen delte materiale ud på en folkeskole (ibid.), eller da en af bevægelsens ledere blev mistænkt i en sag om skænding af en række jødiske gravsteder (ibid.). Sidstnævnte tager bevægelsen dog offentligt afstand fra og nægter sig skyldige på de involveredes vegne (ibid.). Det etablerede samfunds reaktioner på Nordfronts aktioner samt den afstand, der tages til de politiske holdninger, som qua historien forbindes med en af verdens største militære konflikter og menneskelige tragedier, er et klart udtryk for, at dette samfund har et anstrengt forhold til fællesskabet Nordfront. At bevægelsen kalder den eksisterende samfundsorden for en neoliberal zionistisk verdensorden (ibid.), danner et billede af, at Nordfront ligeledes ønsker at tage afstand til det etablerede samfund.

ANALYSER

På Nordfronts hjemmeside, Www.Nordfront.dk, bringes forskellige nyheder på hjemmesidens forside, hvilke ofte har en alvorlig, kritisk og politisk tone: “Racefremmede med coronavirus fylder hospital: Nu kræver overlæger klar besked”, “Den Nordiske Modstandsbevægelse lancerer en islandske hjemmeside” og “Nationalsocialismen – det nordiske folks naturlige verdensanskuelse” er nogle få eksempler. Men også andet end nyheder finder vej til forsiden. Ca. en gang om ugen deles et nummeret indlæg på forsiden med titlen “Ugens memes 2020”, hvor der deles mellem 5-15 forskellige memes uden yderligere kontekst. Hvordan disse memes findes, produceres eller udvælges, fremgår ikke, men modsat de forskellige memes på Incels.co er det umiddelbart ikke medlemmerne selv, der deler, men derimod hjemmesidens administratorer. Disse memes spreder sig over en variation af de emner, som Nordfront beskæftiger sig med, herunder synet på Jødedommen og jøder, politik med særligt fokus på indvandring og race.



Figur 7 - eksempler på memes fundet på www.Nordfront.dk

Nedenstående meme er udvalgt blandt Nordfronts ugentlige meme-samlinger til analytisk gennemgang og behandling (Figur 8). Dette meme er blevet postet på hjemmesiden d. 26. marts 2020 i "Ugens memes 2020 #12".



Figur 8

DET DENOTATIVE NIVEAU

Fladen er inddelt i to dele, en øvre og en nedre halvdel, hvoraf førstnævnte illustrerer et stykke mørkt og umiddelbart græs- og planteløst jord, der agerer bred til blått vand. Ind fra venstre side kommer en lyseblå ske, der indeholder lysebrunt pulver. I fladens nedre del ses igen et stykke mørkt og græs- og planteløst jord, der agerer bred til nu brunt vand. I højre side ses et barn liggende på maven, der drikker af det brune vand. I venstre side ses en tegnet og menneskeliggjort kanin, iklædt blå og rødt tøj, og holdende på et glas med skvulpende brun væske samt et rød- og hvidstribet sugerør. På glasset står med blå skrift "Nesquik".

DET KONNOTATIVE NIVEAU

I billedfladens øverste del holdes en turkisblå afmålerske med Nesquik kakaopulver over havblåt vand, der grænser op til en bred af sort, klumpet og udyrket jord. Vandet forekommer meget blåt og

dybt på en måde, som normalvis kendetegner åbne havområder. Vandspejlet fremstår uden skygger og genspejlinger fra hverken bred eller ske, og måleskeens og vandets lysintensitet og farvemætning er skæv i forhold til bredens. Det samlede udtryk af bred, vand og ske fremstår derfor konstrueret og manipuleret, hvilket bryder med den autenticitet, som nedenstående billedelement afspejler. Her ses samme stykke jordbred, men vandet er her beskidt og fremstår uappetitligt i sammenligning med den drikkevandsstandard, der er i den vestlige verden. Alligevel ligger et barn i slidt og nusset tøj på maven og drikker direkte af vandet, hvilket indikerer, at barnet må have ringe adgang til rent drikkevand og derfor sandsynligvis har begrænsede økonomiske ressourcer. Barnet har en mørk hudfarve, og der trækkes dermed på nogle stereotype forestillinger om, hvad fattigdom er. Gennem mange år med hjælpeorganisationers forskellige kampagner og projekter for at hjælpe fattige børn i Afrika, eksempelvis UNICEFs “Stop sult” (UNICEF, 2020) og Røde Kors samarbejde med Coca cola for rent drikkevand i Afrika (Røde Kors i.d.), er afrikanske og mørke børn blevet en form for symbol på fattigdom i den vestlige verden. En stereotyp, som flere gange er forsøgt brudt med, eksempelvis gennem organisationen Radi-Aid - Africa for Norway (<https://www.radiaid.com>). Specifikt i dette meme resulterer denne stereotyp i, at barnet på billedet aflæses som afrikansk på trods af, at der ikke er nogen indikationer på, at barnet ikke kunne befinde sig på et hvilket som helst andet kontinent. I modsætning til det øverste billede, så er der flere nuancer, genspejlinger og skygger i vandet, hvorfor det samlede udtryk er langt mere autentisk end i den øverste halvdel.

I billedets forgrund ses Nesquiks muntre maskot, den antropomorfiske kanin Quick Bunny, der rækker et glas kakaomælk frem imod modtageren, som for at sige “værsgo’ og drik!”. Samspillet med barnet, der drikker af det brune vand, måleskeen og kakaopulveret fra det øverste billede, giver opfattelsen af, at det er kakaopulveret, der har farvet vandet brunt, og at barnet derfor ikke drikker beskidt og forurenset vand, men kakao. Referencen til det vestlige Nestlé-produkt er et brud med decorum, idet et produkt bliver et symbol på en vestlig (børne)livsstil, hvor der er ressourcer til produkter som kakaopulver, mens barnet repræsenterer en anden virkelighed, hvor et sådant produkt er langt uden for rækkevidde. Desuden bliver kaninens store smil og bekymringsfrie fremtoning en skarp og uværdig kontrast til dette barn, hvis fokus umiddelbart er på overlevelse og basale nødvendigheder. Denne kontrast negligerer og nedgør ikke bare den situation, som barnet befinder sig i, men anvender situationen som underholdningsobjekt og et afsæt for en afstandtagen til den vestlige verdens initiativer og donationer til udviklingen af dele af Afrika som ulande.

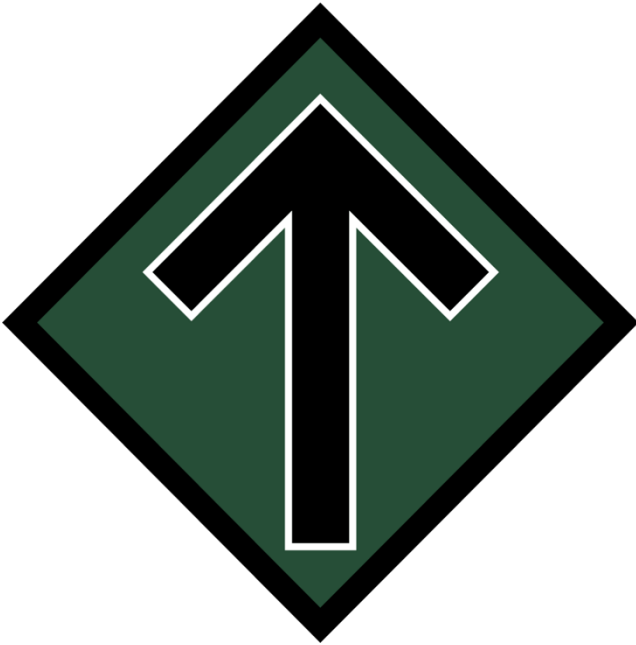
Som tidligere nævnt har der i Vesten og USA været en tradition for ulandshjælp gennem forskellige initiativer, såsom julesange, live indsamlinger og forskellige kampagner. Disse initiativer varetages i verdensdele, der ikke er i nærheden af at have samme forhold med hungersnød, fattigdom, overbefolkning og sygdom, men alligevel forholder sig aktivt til disse forhold og debatterer en løsning på disse problemer. Denne indblanding har umiddelbart skabt to lejre i debatten: den ene lejr, der føler et ansvar for at hjælpe og udvikle ulande, og den anden lejr, der ikke føler dette ansvar og betragter det som økonomisk og tidsmæssigt spild. Dette meme rammer direkte ned i denne diskussion og positionerer sig i sidstnævnte lejr uden meget sympati og respekt for den part, der tages afstand til.

MYTER

Flere underliggende myter er i spil i dette meme, herunder nogle mytiske fortællinger om Afrika og det afrikanske folkefærd. Fortællinger, som ikke bare, er etableret gennem de mange førnævnte kampagner og hjælpeinitiativer, men også gennem Hollywood og film som "Out of Africa" (1985) og "Tarzán" (1991) (Gøke-Pariola 1993: 34-35). Disse mytiske fortællinger fremstiller Afrika som nødens vilde og uciviliserede kontinent, og det afrikanske folk som et inkompetent, uintelligent og fortabt folkefærd (ibid.).

En anden myte, som dette meme også trækker på, er myten om vestens overlegenhed, der tager sit afsæt i mange års kolonialisme og imperialism. Disse år har etableret en vestlig dominans og derigennem en højere levestandard for folket i den vestlige verden. En levestandard, hvor der er ressourcer til livsstilsprodukter, som eksempelvis kakaopulver. Denne myte trækker på en forståelse af denne vestlige livsstil og konsumerisme som "det lykkelige og civiliserede liv"

Jeg vil nu behandle Nordfronts logo, der benyttes flittigt i deres aktionsmateriale, på deres hjemmeside og i deres flag. Logoet er præsenteret i figur 9.



Figur 9 - Nordfronts logo

DET DENOTATIVE NIVEAU

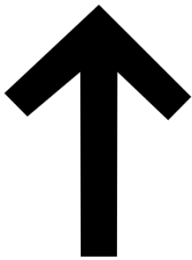
En mørkegrøn figur med fire hjørner og fire lige lange sider står på den ene spids, så et hjørne peger opad, et andet til højre og det sidste til venstre. Den grønne form har en sort kant og i figurens midte forefindes endnu en figur: en sort lodret streg, hvis øverste punkt udgøres af to andre streger, der i samme skrå hældning som den grønne figurs spids, udgør en anden spids. Denne sorte figur er omkranset af en hvid kant, der følger figurens form. Denne sorte figur med den hvide kant udfylder størstedelen af den grønne figur, der optræder som en form for baggrund.

DET KONNOTATIVE NIVEAU

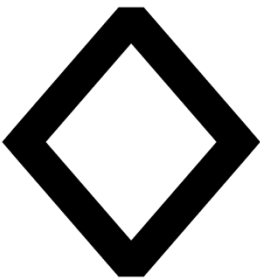
En sort pil med et tyndt og hvidt omrids figurerer på en baggrund af en mørk firkant, der står på den ene spids, så formen minder mere om en diamant. Pilen peger opad, men er afbilledet på en måde, der drager associationer til vejskilte, hvor pile i samme retning symboliserer “fremad” eller “lige ud”. Nordfront er, jf. fællesskabet selv, en politisk bevægelse, og netop i politik er der tradition for løfter om fremtiden og det, der ligger forude, hvis det givne parti får nok mandater. Eksempler herpå er bl.a. socialdemokratiets løfte om en bæredygtig fremtid (Socialdemokratiet.dk, i.d.), Alternativets finanslov, der skal sikre “en fremtid i balance” (Alternativet.dk, i.d.) samt Venstres Principprogram, der angiveligt fordrer en “Fremtid i frihed og fællesskab” (Venstre). At Nordfronts pil peger “fremad”

samt Nordfronts politiske agenda, giver dermed logoet en vis politisk nuance. Nordfront beskriver dog en anden læsning af symbolet:

“Det samlede symbol for Den Nordiske modstandsbevægelse er Rigsrunen. Symbolet består af en Tyrrune og en Ingrune. Tyrrunen symboliserer dristighed, offervilje, kamp og sejr. Ingrunen symboliserer frugtbarhed, kreativitet, skaberkraft, målbevidsthed og fokus” (“Vore symboler” - Nordfront, 2019).



Figur 10 - Tyrs rune “Tiwaz”

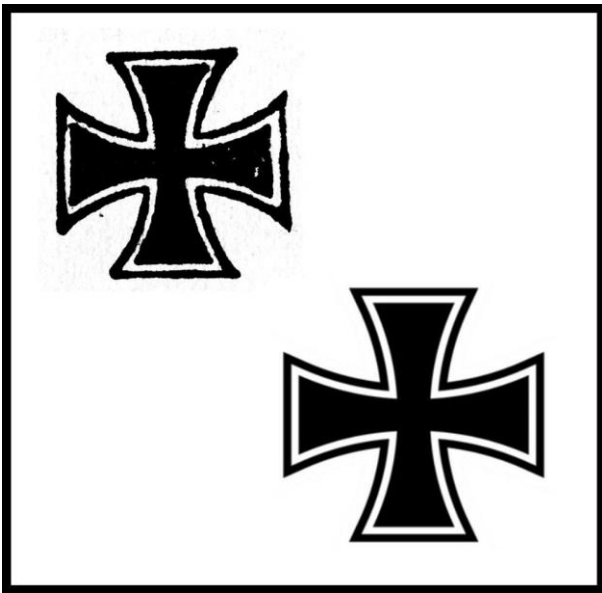


Figur 11 - Ingrune “Ingwaz”

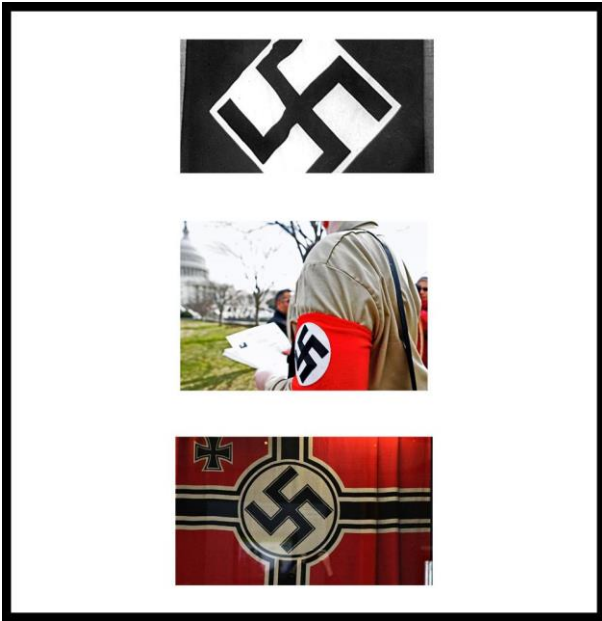
Herigennem præsenterer Nordfront nogle symbolske ladninger og medbetydninger i logoets to figurer, som de ønsker fremhævet. De valgte symboler og tolkningen af dem, er funderet i den nordiske mytologi, der i populærkulturen ofte forbindes direkte med de forhistoriske vikinger og vikingekultur - et tema, der med kæmpehittet, HBO-serien Vikings har vakt stor international interesse (Berlingske.dk, 2018). Nordfront er en bevægelse med et stærkt tilhørsforhold til 2. verdenskrigs nationalsocialister, også kaldet nazister, hvis anvendelse af runer har resulteret i en stærk symbolik, og visse runer bliver til stadighed associeret med Nationalsocialismen. Der er eksempelvis tale om S-runen, oprindeligt anvendt som en solrune, men som i 1929 blev brugt som et symbol på sejr, og figurerede

på uniformerne af Hitlers Schutzstaffel, også kaldet SS (Imer 2018: 96). Også det gamle solsymbol 'svastika' blev anvendt som et symbol i Det Tredje Rige under navnet "hagekors" (ibid.: 95-97). I den nationalsocialistiske bevægelse herskede en udbredt opfattelse af, at det nordiske og germanske folkefærd var de øvrige overlegne (Imer 2018: 95). Nationalsocialisterne tolkede runerne som en germansk opfindelse, hvorfor de ønskede at ophøje dem til det ældste skriftsystem i verden (ibid.: 96), og de lod runer spille en stor rolle i deres artefakter og symboler.

Skønt Nordfronts rigsrune i sin form alene er ladet med konnotationer, så skaber kombinationen af sort kantet med hvidt, sine egne associationer. Det tyske hæderstegn, Jernkorset, består af udadbuget jernkors indfattet i sølv, hvilket skaber et lyst omrids, der slutter sig om en mørk figur. Jernkorset bliver ofte illustreret som sort med et hvidt omrids i mere grafiske fremstillinger af symbolet (se figur 12), og der opstår her en visuel lighed med Nordfronts rigsrune. På trods af, at Jernkorset blev taget i brug længe før 2. verdenskrig, så forbindes det i dag ofte med den nationalsocialistiske bevægelse, hvor det blev benyttet som udmærkelse (Den Store Danske, 2014). Kombinationen af sort og hvid ses også i nationalsocialisternes visuelle fortolkning af Svastika/hagekorset, hvor det sorte kors ofte figurerer på en hvid baggrund (figur 13).



Figur 12 - Jernkorset, grafisk fremstilling



Figur 13 - Hagekorset i forskellige kontekster

Også i relation til farvevalg har Nordfront sine egne forestillinger om den symbolske værdi (“Vore symboler” - Nordfront, 2019). Den hvide kant beskrives som et symbol på “(...) vor race” (ibid.). Det fremgår ikke, hvilken race der er tale om, men eftersom bevægelsen flere steder benytter termen “racefremmed” om personer med andre ophavslande end de nordiske, deres nationalsocialistiske forbillede (ibid.), samt valget af den hvide farve, så må det formodes, at der er tale om kaukasiske/nordiske personer, der i talesprog ofte refereres til som “hvide”. Den sorte farve beskrives som værende en formidler af struktur, orden, hierarki og disciplin (“Vore symboler” - Nordfront, 2019) - værdier der også er kendetegnende for den militære ordensmagt.

Den grønne farve, som dominerer Nordfronts logo, anvendes også i militære sammenhænge, hvor grønne uniformer og kamouflage tjener et vigtigt formål i forsøget på at undslippe fjendens blik og gå i ét med naturen. Nordfronts grønne farve har dog også en politisk genklang, idet den optræder som signaturfarve for Det Konservative Folkeparti, hvis traditionelle og konservative værdier siden 1916 (Konservative.dk, 2019) har været forbundet med den mørkegrønne nuance. Det er dog associationer til naturen, som Nordfront ønsker at etablere i deres brug af grøn: “Symbolet er fyldt med et grønt felt som symboliserer vor kobling til naturen og naturens evige love (...) Da dette er kernen i vor ideologi, er det helt naturligt for os at bruge denne farve” (“Vore symboler” - Nordfront, 2019). Denne tilsyneladende tætte forbindelse med naturen fandtes også i nationalsocialismens selvbillede, hvor bl.a. dyrevelfærd var på deres politiske agenda.

Nordfronts logo består dermed af en række komponenter, som fællesskabet selv forbinder med nogle specifikke værdier og derfor benytter sig af som virkemidler i relation til det ønskede budskab. Logoets visuelle udtryk er dog relativt minimalistisk. Logoet indeholder en række elementer, der drager paralleller til nationalsocialismens visuelle univers, men på trods af, at denne forbindelse passer ind i Nordfronts politiske decorum, så italesættes denne forbindelse ikke direkte verbalsprogligt. Nordfront anvender verbalsproglige midler til at tydeliggøre, at der er tale om runer i deres logo, men det nævnes ikke, at Nationalsocialisterne først tog ejerskab over runerne. Den visuelle forbindelse mellem Nationalsocialismens visuelle virkemidler og Nordfront er dog relativt tydelig i lighederne mellem Jernkorset og Nordfronts Rigsruner.

MYTER

Dette logo og de værdier, som det repræsenterer jf. Nordfront, hviler på et mytisk fundament af forestillinger om et overlegent folkefærd. Kun ét folkefærd repræsenteres, og dette folkefærd hyldes igennem dets nordiske rødder i form af runer og guder fra nordisk mytologi. Myter om det nordiske folkefærd, nærmere bestemt vikingerne, ophøjer dem som værende særligt overlevelses- og kampdygtige (og dermed andre folkefærd overlegne), og disse myter bringes her i spil. De mange referencer til Nationalsocialismen trækker ligeledes på myten om "hvid overlegenhed", der tager sit afsæt i års kolonialisme/imperialisme og ikke mindst forsøget på at underminere andre racer gennem 2. verdenskrig. I sammenspil med forestillingen om naturens "evige love" trækkes der dermed på nogle fortællinger om den stærkes overlevelse og den svages undergang, hos Darwin kaldet "survival of the fittest" (Den Store Danske, 2013).

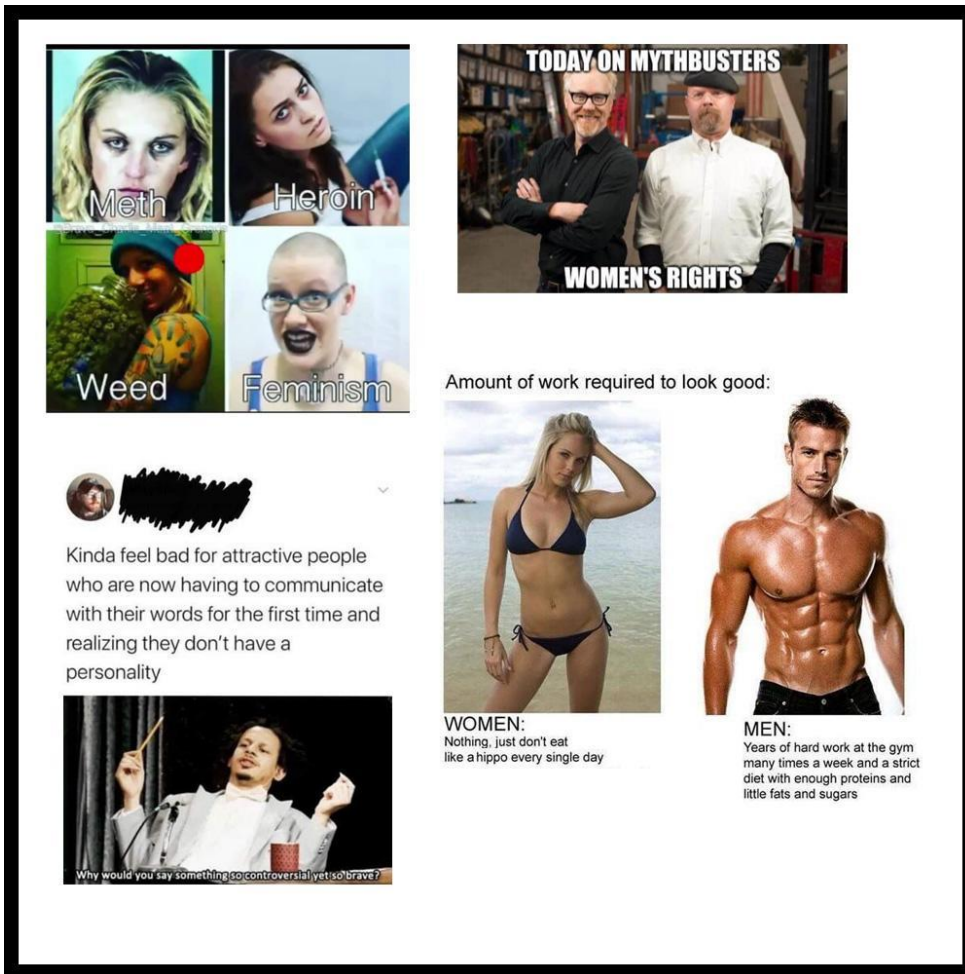
Vikingerne som et krigerfolkefærd har i sin samtid erobret store arealer og plyndret disses værdier for egen vindings skyld, og ved at hylde dette ophav, etableres en mytisk fortælling om styrke og dominerende kraft som stærke værdier, og som følge deraf bliver andre værdier som barmhjertighed og næstekærlighed mindre relevante og "svage" værdier.

CASE V: INCELS

"Involuntary celibate", eller den mere mundrette forkortelse "Incel" er et begreb, der dækker over at befinde sig i et ufrivilligt cølibat, og ordet er i dag blevet adopteret af en stor gruppe af drenge og mænd på forskellige internationale internetplatforme. På disse internetplatforme deler brugerne deres frustrationer over at være jomfruer eller over ikke at få seksuelt samvær med kvinder. I disse grupper

støtter de hinanden i, at de har krav på sex og kærlighed. Denne fælles følelse af at blive nægtet noget, som de mener at have krav på, bliver grundlaget for nedsættende og kvindehadiske fora. I disse fora udtrykker brugerne bl.a. deres holdninger gennem visuelt materiale i form af 'memes', og de anvender avatarer til at skjule deres virkelige identitet. Disse Incels kritiserer feminismen, der har gjort det sværere at finde en kontrollerbar og trofast partner, der opfylder deres behov. Dette fællesskabs kvindesyn er et modspil til feminismens kamp for ligestilling, da kvindens primære funktion, ifølge incels, er at forsyne dem med sex. Opfylder de ikke denne funktion, så skal de afstraffes, og måske af samme årsag er kvindehadisk porno populært i disse grupper. Men det er ikke kun gennem porno, at disse mænd straffer kvinder. I 2014 dræbte 22-årige Elliot Rodger seks mennesker og sårede 14 i den amerikanske delstat Californien. Forud for dette angreb offentliggjorde han et manifest og en video på nettet, hvor han bl.a. udtaler: "Hvis jeg ikke kan få jer, piger, så tilintetgør jeg jer". Elliot Rodger blev den første berømte incel til at begå sådan en forbrydelse, og en opgørelse fra Georgia State University linker incel-kulturen til 47 drab inden for de sidste fem år. Incels, hvis holdninger er dehumaniserende over for hele det kvindelige køn, indskrives sig dermed i rækken af fællesskaber, der har voldelige sammenstød med det omkringliggende samfund.

På siden Incels.co findes forskellige undersider, der beskæftiger sig med bestemte tematikker, herunder regler for siden, forskellige fora, en Wiki-sektion og en omdirigering til en pornoside. Undersiden for fora indeholder tre forskellige kategorier: Inceldom Discussion, OffTopic og Media. I Inceldom Discussion-sektionen diskuterer medlemmerne deres erfaringer som incels og generelle tanker. Titler som "All chads/Tyrones should be chemically castrated", "Reminder: You are the only one in your lineage unfit to pass on your genes" og "I don't know what I would even do if I got a girlfriend" er blot nogle få eksempler på de ca. 125.500 tråde og emner, som dukker op i denne sektion. I Media-sektionen deler medlemmerne billedmateriale i tre forskellige kategorier, der relaterer sig til såkaldt "Inceldom": Memes, OffTopic og NSFW (Not Safe For Work). Der er dermed en hel underside udelukkende dedikeret til memes. Centrale temaer blandt disse memes er feminisme, seksuelt aktive og konventionelt smukke individer, forskelle på mænd og kvinder samt forskelle på attraktive mænd og ikke-attraktive mænd. En stor del af materialet har også seksuel karakter, og der findes mange eksempler på tegnet pornografisk materiale i japansk anime-stil.

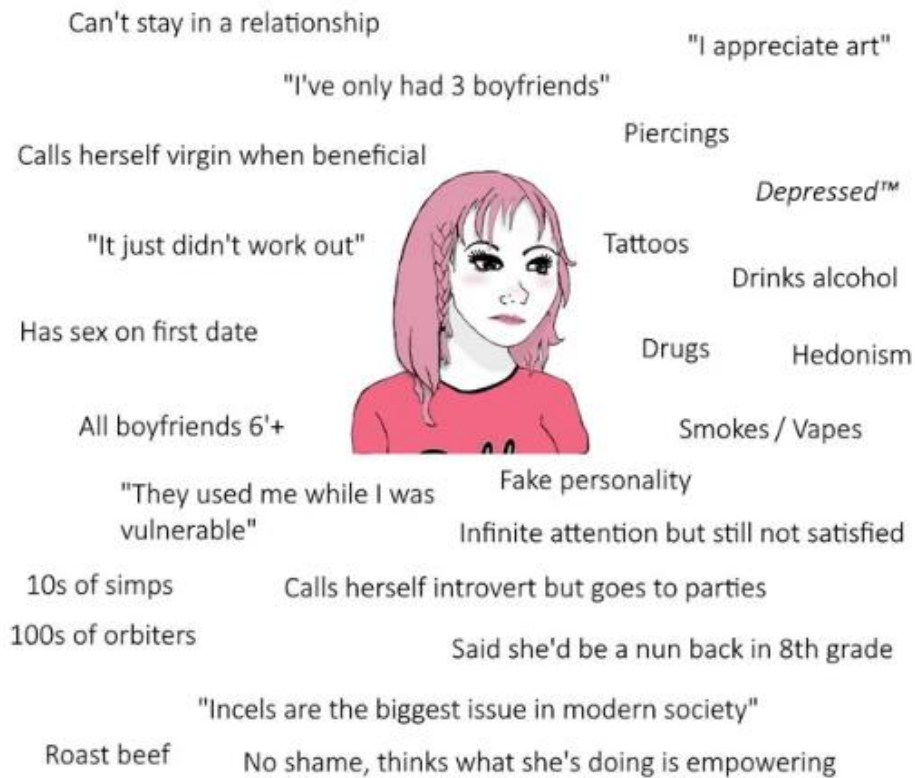


Figur 14 - Eksempler på memes fundet på hjemmesiden www.incels.co

Af de mange memes, som jævnligt bliver postet på Incels.co, er figur 15 blevet udvalgt til en elaborerende analyse. Dette meme er blevet postet af brugeren Napoleon de Geso d. 24. april 2020.

Red flags? Never heard of such a thing.

Female girl (2020 edition)



Figur 15

DET DENOTATIVE NIVEAU

Øverst i fladens venstre hjørne forefindes en tekst i mindre skriftstørrelse, hvor der står "Red Flags? Never heard of such a thing.", og herunder længere ind imod fladens horisontale centrum befinder sig et andet tekstelement i en større tekststørrelse, hvor der står "Female girl" og efterfølgende i mindre størrelse og parentes "2020 edition". I fladens centrum figurerer hoved, skuldre og det øverste af brystet på en tegnet, menneskelig figur med langt lyserødt hår, en fletning i den ene side og kort pandehår. Denne figur er afbilledet med lange sorte øjenvipper, lyserøde kinder og læber, samt en pink overdel med sorte detaljer. Figurens mund er skæv og trukket op i den ene side. Rundt om denne figur optræder forskellige beskrivende udsagn og udtalelser, såsom "Has sex on first date", "Hedonism", "I've only had 3 boyfriends", "Calls herself virgin when beneficial", "Drugs", "Piercings", "Fake personality" og "Calls herself introvert but goes to parties" osv.

DET KONNOTATIVE NIVEAU

En kvindelig tegnet figur figurerer med visuelle og udseendemæssige træk, der kan forbindes med konventionel kvindelig skønhed: langt hår, lange og tykke øjenvipper samt lyserøde kinder og læber. Den tegnede stil gør kvindefiguren karikaturisk, og den besidder nogle distinktive træk, såsom fletningen i den ene side, det tjavsede pandehår og næsepiercing i den ene næsefløj, mens ansigtstrækene holdes generiske og uden unikke karaktertræk. Det er derfor umiddelbart denne figurs tilførte egenskaber i form af frisur og piercing, der giver tegningen personlighed og ikke de ansigtstræk, som afbildes.

Overskriften “Female girl (2020 edition)” udtrykker, at de øvrige elementer i billedfladen er en beskrivelse og generalisering over piger i 2020 og deres tilhørende egenskaber. Anvendelsen af ordet ‘girl’, i stedet for ‘woman’ indikerer, at der er tale om en yngre gruppe. Dog har flere af de omkringliggende udsagn, som her fremstilles som karaktertræk hos selvsamme gruppe, en seksuel karakter, såsom “Has sex on first date” og “Calls herself virgin when beneficial”. Disse udtrykker en fortolkning af en bestemt seksuel adfærd, der overføres på hele gruppen. Et udsagn som “roast beef” her som slang. “Roast beef” benyttes i Incel-kredse om en kvinde med lange kønslæber, og der er blandt visse Incels en opfattelse af, at et sådan fænomen skyldes hyppig seksuel kontakt med mænd og mange seksuelle partnere (ibid.). Disse udsagn lægger deres hovedvægt på seksuel identitet og seksualiserer derigennem den type, der portrætteres. Brugen af begrebet ‘pige’ i stedet for ‘kvinde’ er iøjnefaldende, da gruppen øvrigt fremstilles med nogle værdier, træk og livsvalg, der normalvis hører sig ungdoms- og voksenlivet til. Gennem dette sprogmæssige valg repræsenteres et af ligestillingsdebattens meget diskuterede emner: infantilisering af kvinder (se eksempelvis *feministerne fra mosekussen – Ekstra Bladet*, 2016; “To wax or not to wax: How pubic hair became a debate about feminism” -*The Week*, 2015). Både infantilisering og seksualisering af kvinder er i historisk og aktivistisk kontekst blevet forbundet med et degraderende syn på kvinder, hvor de ikke anerkendes som værende ligeværdige væsener med ret til at definere sig selv. Sprogbrugen her udtrykker et standpunkt i denne debat, hvor der holdes fast i en infantilisering af gruppen, mens der samtidigt foretages en seksualisering af samme gruppe.

Ordet “roast beef” er ikke det eneste slangudtryk, der optræder. I udsagnet “10s of simps” og “100s of orbiters” bringes to andre Incel-udtryk i spil. “Simps” er et nedværdigende udtryk for en mand, der idealiserer og tilbøder en bestemt kvinde, og “orbiters” bruges om mænd, der i håbet om at komme i

seng med en kvinde, befinder sig i nærheden af hende og optræder på hendes sociale medier. Gennem disse udsagn fremgår det dermed, at denne "female girl (2020 edition)" har flere typer af mænd i sin periferi, der udtrykker interesse for hende. Dog understreges samtidigt i udsagnet "Infinite attention but still not satisfied", at hun ikke stiller sig tilfreds med denne opmærksomhed. Disse udsagn drager igen paralleller til ligestillingsdebatten, hvor feminister har forfægtet retten til at definere egen seksualitet og bryde med den stereotypiserende inddeling af kvinder i Madonnaer og ludere, hvor respekt og begær bliver to uforenelige størrelser (Et opgør med luderen og madonnaen - Jyllandsposten 2015; Luderen og feministen - KVINFO 2010). Kampen for denne ret har bl.a. udtrykt sig på de sociale medier, hvor kvinder har taget ejerskab over deres egen krop og seksualitet ved at være mere eksplicit omkring den. Hertil også retten til at antage det antal seksualpartnere, som de skulle have lyst til og være åbne omkring det. En udvikling, der i førnævnte udsagn fremstilles som værende en grådig og opmærksomhedshungrende kvalitet.

Feminismen og dens mærkesager italesættes direkte gennem udsagnet "No shame, thinks what she's doing is empowering". Netop "empowering" og "empowerment" bliver brugt og diskuteret som nøglebegreber i den feministiske debat ("Kvinder verden over giver ordet skodsituation ny mening" 2011; "Kvindes politiske empowerment" 2018), men i dette tilfælde inddrages begrebet som et ironisk element, idet det står side om side med udsagn som "I've only had 3 boyfriends" og "Calls herself virgin when beneficial", der indikerer, at "empowerment"-begrebet til hver en tid vil forkastes til fordel for en mere traditionel selvfremstilling som "ærbar" og "jomfruelig", hvis det gavner i en given situation.

Også begrebet hedonisme inddrages som et adjektiv til at beskrive denne stereotype opfattelse af kvinder anno 2020. En livsstilslære, der i samspil med forfængelighed og skønhed i den skønlitterære klassiker "The Picture of Dorian Gray" af Oscar Wilde (1890) fremstilles som en væsentlig faktor i udviklingen i Dorian Grays menneskelige forfald, dehumanisering og amoral. Gennem hedonismebegrebet udfoldes endnu flere lag af denne persona, og den "amoralske" livsstil er et væsentligt tema, der går igen i flere andre udsagn som "Smokes/Vapes", "Tattoos", "Piercings", "Drinks alcohol" og "Drugs". Set i lyset af den øvrige negative tone i denne fremstilling bliver disse egenskaber dårlige værdier og eksempler på typens syndighed og "urene" livsstil.

De mange negativt ladede udsagn giver en ironisk kant til "Can't stay in a relationship", der også figurerer. Dette udsagn har en klang af selvfølgelighed, idet summen af de øvrige udsagn udstiller

kvinden anno 2020 som en falsk, amoralsk og ikke mindst dobbeltmoralsk type - kvaliteter, der ikke umiddelbart er at foretrække hos en partner. Gennem "They used me while I was vulnerable" fremgår det, at de eventuelle partnere, der alligevel skulle lade sig involvere med en kvinde, har behandlet hende på en måde, der angiveligt har efterladt hende med en følelse af at være udnyttet. Et interessant samspil opstår med udsagnet "All boyfriends 6'+", hvor det udtrykkes, at alle tidligere partnere falder inden for samme højdekategori. I online Incel-fællesskaber findes der flere eksempler på en generel opfattelse af, at mænd med et aktivt seksualliv og hyppig interaktion med kvinder har samme fysiske egenskaber, der i konventionel og traditionel forstand opfattes som maskuline. En af disse egenskaber er at være høj, og det udtrykkes flere steder, at kvinder angiveligt ikke tiltrækkes af lave mænd. Ligeledes fremgår det, at denne mandetype, som kvinder tiltrækkes af, der af Incels kaldes "Chads", ligeledes har en amoralsk personlighed. Højden bliver dermed ligestillet med en helt bestemt personlighedstype, og udsagnet "All boyfriends 6'+", får dermed endnu en dimension, hvor deres højde naturliggør, at de udnytter kvinder. At kvinder angiveligt kun tiltrækkes af meget høje mænd, udelukker ikke kun de lave, men også mænd med en gennemsnitshøjde. Af disse udsagn fremgår det, at kvinder ikke bare er kræsne, men urimelige. Endnu et lag tilføjes gennem udsagnet "Incels are the biggest issue in modern society", hvor kvinden ikke bare positioneres som uopnåelig for alle andre mænd end "Chads", men også som en stærk kritiker af Incels og dermed et fjendebillede.

De mange udsagn udfolder denne visuelle "beskrivelse" af kvinders adfærd i 2020 i detaljer og gør den specifik, men unuanceret og stereotyp. At der netop er gjort brug af en tegnet karikatur frem for et fotografi har en generaliserende effekt, idet de tegnede ansigtstræk er så generelle, at det kan tolkes som en visualisering af mange kvinder frem for kun én. Den allerøverste titel "Red flags? Never heard of them" har en ironisk klang, hvor det understreges, at alle de opremsede kvaliteter er såkaldte "røde flag", hvorfor man bør undgå denne kvindetype.

FORHOLD MELLEML TEKST OG BILLEDE

Et særligt interessant element ved dette meme er relationen mellem de verbalsproglige elementer og de visuelle. Memet har en overvægt af verbalsproglige elementer med en forankrende og understøttende funktion: det er de mange udsagn, der tillægger den fremstillede "2020-kvinde" hendes værdier og væsentlige karaktertræk. Uden de verbalsproglige elementer ville den generiske tegning stå alene som relativt anonym, og budskabet ville ikke besidde samme dybde. Jf. Barthes vil den billedlige afkodning gå forud for den lingvistiske (Barthes 1980: 45), hvorfor tegningen umiddelbart læses først

og qua de tilknyttede myter afkodes som en kvindelig figur, hvorefter de lingvistiske meddelelser afkodes og skaber grundlag for en ny afkodning og læsning af denne kvindefigur (iIbid.).

MYTER

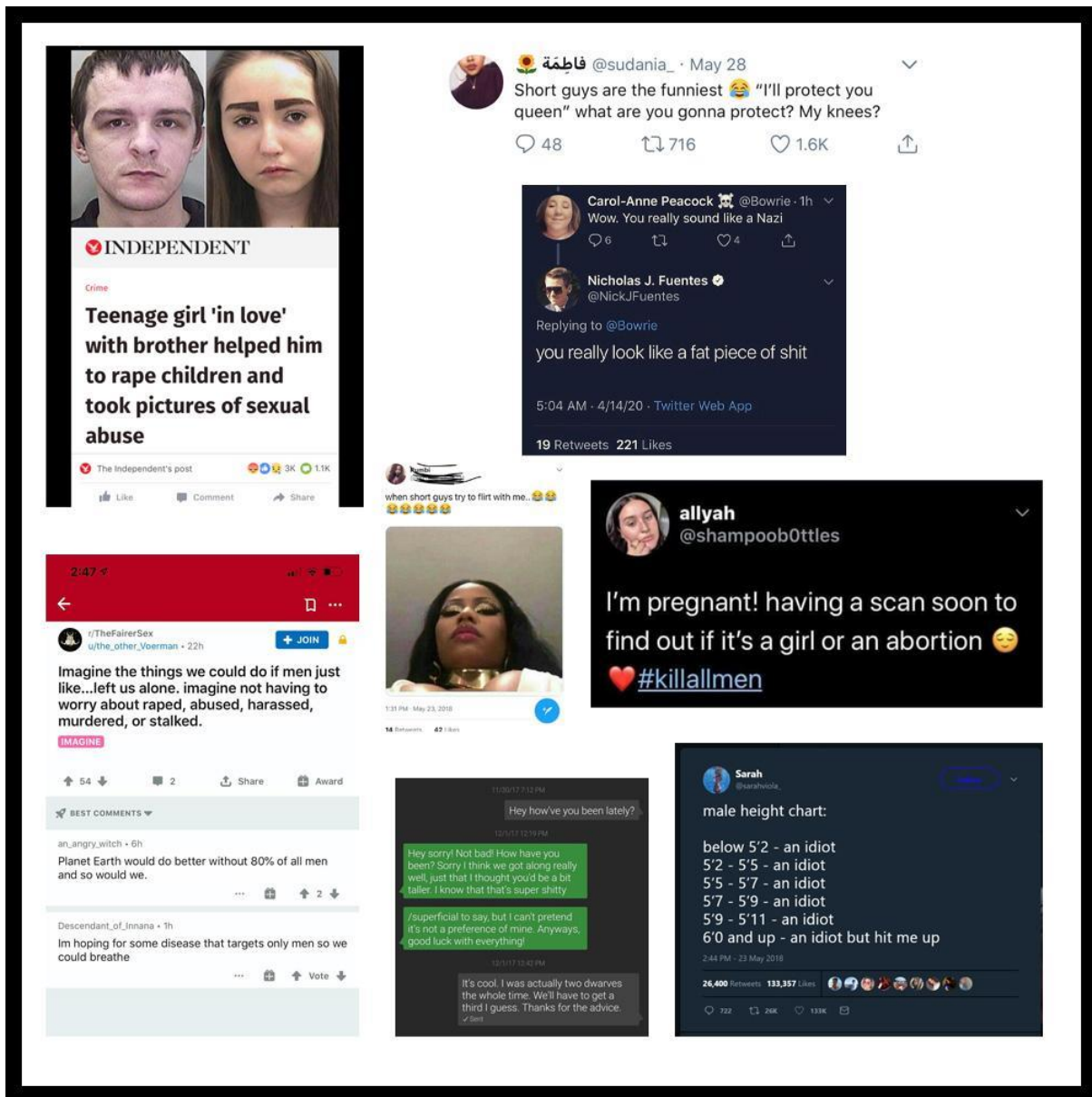
Dette meme er funderet i mytiske fortællinger om kvindelighed og femininitet. Som nævnt indledende på det konnotative niveau figurerer den kvindelige figur med nogle konventionelt feminine og "smukke" træk, herunder langt hår, lange øjenvipper og røde kinder og læber. Denne mytiske opfattelse af kvinder understreges, idet kvinde-karikaturen fremstilles med flere nuancer af lyserød, en farve der traditionelt set bliver betragtet som en "pigefarve" (Ovcina 2017:16), og som står i modsætning til "drengfarven" blå. Udtrykt gennem dette farvevalg og de førnævnte fysiske træk, så fremgår det dermed af dette memes visuelle dimension, at femininitet og kvindelighed her fortolkes meget traditionelt.

Gennem de verbalsproglige elementer trækker dette meme på nogle bibelske myter om bl.a. synd og syndefald, hvor individer, som ikke efterlever en puritansk og ærbar tilværelse, er urene og amoralske, hvorfor de bliver straffet - her konkret med "roast beef" og depression. En moderne kvinde, som ikke efterstræber en Madonna-tilværelse og undgår seksuelle udskjelser og livets øvrige fristelser, bliver dermed et billede på et undermenneske med tvivlsom dømmekraft og manglende autenticitet. Dette syn trækker også på nogle elementer fra fortællingen om Sodoma og Gomorra, hvor "orgier" og andre seksuelle forbindelser end den monogame og heteroseksuelle fordømmes. I forlængelse heraf trækker memet på nogle myter omkring feminismen, der portrætteres som en form for undskyldning for den moderne kvindes usædelige opførsel, samt en naiv og misforstået tolkning af egen adfærd. Denne myte opstår i en tid, hvor feminismen har gennemgået en genopblomstring og skabt et grundlag for mere flydende seksualitet og mere gennemslagskraft i opbruddet med en række tabuer.

Tilsammen udgør disse myter en ny mytisk fortælling om kvinden anno 2020. Denne myte består umiddelbart af en generalisering af kvinder som køn, hvor de betragtes som ens og uden nuancer, og hvor deres natur tilsyneladende gør dem mindre værd, mindre autentiske og ikke mindst ude af stand til at identificere deres eget hykleri. Den moderne kvinde fremstilles som værende seksuelt afvigende, falsk, uintelligent og overfladisk.

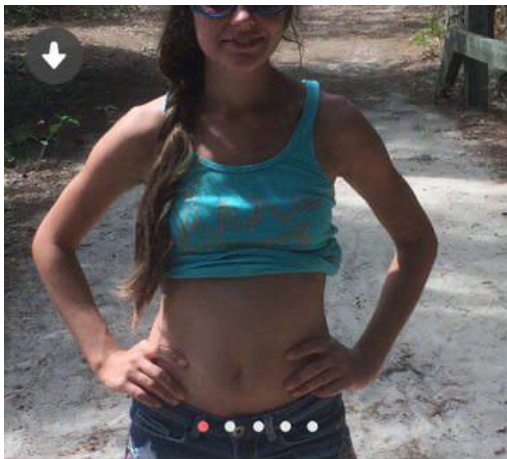
Blandt de forskellige Incel-fora, hvori jeg har indhentet data til denne artikel, gælder det, at memes er ubetinget den mest udbredte kommunikationsform, når det kommer til visuel kommunikation. En

anden udbredt form for visuel kommunikation i disse incels er delingen af nyheder, artikler og social medie-posts. Disse fremstiller ofte kvinder i et negativt lys, og de deles typisk som skærbilleder, hvorfor den oprindelige kilde til den pågældende nyhed, artikel eller post sløres. Eftersom memes er et relativt bredt fænomen, kan det diskuteres, om disse skærbilleder også falder inden for den kategori. Når jeg alligevel kategoriserer dem som "motivationsvækkende materialer", så er det af flere årsager. De memes, der deles i Incels-fora, har for udefrakommende muligvis en alvorlig og ekstrem karakter, men for de indviede er det humoristiske indslag, hvorigennem de kan udtrykke en bestemt idé eller holdning (Shifman 2013: 364). Men disse skærbilleder deles som et mere alvorligt indslag, idet de anvendes som eksempler fra virkeligheden, og reaktionerne er derefter. Der reageres ofte på disse skærbilleder med vrede og bekræftende kommentarer, hvor de tolkes som en bevisførelse på de i forvejen eksisterende formodninger om kvinder. Disse skærbilleder bliver dermed motiverende i fjendtliggørelsen af kvinder, idet de tilsyneladende beviser kvinders angiveligt dårlige kvaliteter.



Figur 16 - Eksempler på Incel materiale

Af disse skærbilleder har jeg udvalgt figur 17 til analyse.



Katya, 20



4 miles away

If ur under 5'10" swipe left...
Not looking for anything serious
Black guys preferred ;)



Figur 17

DET DENOTATIVE NIVEAU

Billedfladen er umiddelbart delt i to halvdele, hvoraf den øverste del forestiller en kvinde stående i naturlignende omgivelser. Hun har langt, mørkt hår og er iklædt en blå beklædningsgenstand trukket op under brysterne, så maven blottes. Kvinden har hænderne i siden, og kun nederste halvdel af hendes ansigt er synligt. I denne øverste halvdels venstre hjørne befinder sig en grå cirkel med en hvid figur i centrum. Lige under kvindens navle befinder sig en række af prikker, én rød og fire hvide. Billedfladens nederste halvdel udgøres af en hvid flade med tekst og forskellige små elementer. Med sort tekst står der i et tekstelement "Katya, 20", og med grålig tekst og mindre skriftstørrelse står der "4 miles away". Længere nede står en ny tekst, skrevet i samme farve og skriftstørrelse: "If ur under 5'10' swipe left... Not looking for anything serious. Black guys preferred ;)". Under denne tekst befinder sig en rød cirkel med et X i midten, en blå cirkel med en stjerne i midten og slutteligt en grøn cirkel med et hjerte. I denne nederste flade findes der i det øverste og højre hjørne to ikoner i samme røde farve, som cirklen i venstre side.

DET KONNOTATIVE NIVEAU

Kombinationen af symboler, farver og opbygningen af elementerne trækker på nogle visuelle genkendeligheder fra dating-mediet Tinder. Tinder er en app, hvorigennem mennesker kan møde hinanden - først online, og hvis interessen er vedholdende, derefter i virkeligheden. Jf. Tinders egen hjemmeside har de 30 milliarder brugere og er dermed verdens mest populære dating-app (Tinder, i.d.). Når brugeren af en Tinder-app logger ind, vil vedkommende blive præsenteret for en række andre profiler i overensstemmelse med de præferenceindstillinger, som han/hun har udfyldt. Disse profiler bliver præsenteret som i figur 17 med en kort tekst, oplysninger om position, navn og alder samt et billede. Baseret på disse oplysninger skal brugeren tage en beslutning om, hvorvidt han/hun er interesseret i yderligere kontakt: Hvis ja swipes der til højre, hvis nej swipes der til venstre. Swipes der til højre, og har den udvalgte profil gjort det samme, så opstår der et match, og de to brugere kan begynde at chatte (ibid.).

Mediet Tinder har været udgangspunkt for en del diskussion, grundet den overfladiske og hurtigere måde at fra- og tilvælge andre brugere på, og Tinder har også flere gange været under forskningsmæssig behandling (se eksempelvis David & Cambre, 2016; Duguay, 2017; Sumter et al., 2017; Timmermans & Caluwé, 2017), hvor det forsøges at afdække nogle af de bagvedliggende dynamikker ved det populære medie. Når figur 17 er opstillet som en Tinder-profil, så trækker billedet på nogle konnotationer fra den moderne datingkultur samt den diskussion, der omgiver den.

I denne profilttekst har den kvindelige bruger angiveligt bl.a. skrevet "Not looking for anything serious", hvilket indikerer, at hun ikke er ude efter en dybere forbindelse med en anden bruger, men ønsker at holde det uforpligtende. Hendes øvrige profilttekst handler om hendes fysiske præferencer hos mænd, og der er ikke øvrige oplysninger om hendes egen person. Kun halvdelen af hendes ansigt kan ses, og hendes blå top er rullet op under brystet, så den blotter hendes mave. Det er dermed fysikken, der er i fokus, frem for hendes personlighed.

Et andet forhold, der også gør sig gældende i 17 er relationen mellem mænds højde og deres succes blandt kvinder. I dette skærmbillede italesættes denne formodede relation gennem udsagnet "If ur under 5'10' swipe left...", hvor den afbillede kvinde tilsyneladende udtrykker, at hun ikke ønsker kontakt med mænd under 1,78 meter. I kraft af, at dette eksempel postes i et Incel-fællesskab som et eksempel taget fra virkeligheden, vil det optræde som et bevis på de formodninger, der i fællesskabet allerede hersker om kvinders præferencer.

Teksten “Black guys preferred ;)” udtrykker endnu en fysisk præference, som denne kvinde angiveligt har blandt mænd, men denne gang af racemæssig karakter. Denne præference er et udtryk for et fænomen, der har været til stor debat: seksualiseret racisme og kaukasiske kvinders fetichering og eksotisering af mænd med mørk hudfarve (“Sorte danske mænd råber op: Kære hvide kvinder, vi er ikke jeres sexlegetøj” - Politiken 2018; “Han ved godt, at danske piger har særlige forventninger til sorte mænd: »Skuffelsen i deres ansigter er ikke til at se bort fra«.” - Berlinske 2019; “I had to submit to being exoticised by white women. If I didn’t, I was punished” – The Guardian 2019; En hvid drøm om sort kærlighed” Information 2019), der bl.a. udtrykker sig i talemåder som “Once you go black, you never go back”. At der er et seksuelt motiv bag denne præference, indikeres af smiley’en “;)", der sender et virtuelt blink til modtageren. Men også den øvrige tone i profilen indikerer, at der søges en seksuel relation, frem for en relation baseret på venskab og kærlighed; herunder ønsket om at holde relationen uforpligtende, iscenesættelsen af egen krop frem for personlighed og de fysiske præferencer. Denne datingprofil kan dermed tolkes som en navigering i dating-livet funderet i drifter frem for fornuft og følelser. Drifter, der tilsyneladende er rodfæstet i en overfladisk, seksualiserende racistisk opfattelse af mænd.

Denne Tinder-profil bliver dermed bekræftende i nogle af de samme konnotationer som forefindes i memet fra figur 15 hvor moderne kvinders seksualitet italesættes som værende overfladisk og amoralsk. Men også den moderne datingkultur udstilles i denne Tinder-profil, hvor flygtige forbindelser baseret på parternes attraktivitet fremmes af muligheden for at swipe til venstre og dermed kasserere andre mennesker på en nem og skødesløs måde. I Incel-fællesskaber er det at blive kasseret af det modsatte køn et væsentligt tema og en grundlæggende faktor i deres fjendtliggørelse af kvinder, hvorfor denne Tinder-profil og kvinden, der figurerer herpå, bliver et symbol på den kultur, der angiveligt forhindrer Incels i at opnå seksuelle og følelsesmæssige forbindelser med kvinder.

MYTER

I denne figur forefindes der ligesom i figur 15 nogle mytiske fortællinger omkring kvindelig seksualitet som amoralsk og afvigende, men der trækkes også på nogle af de samme myter fra figur 2 omkring mandlige og kvindelige værdier, og hvilke der er at foretrække hos hvem. En aktiv og selvbevidst seksuel adfærd hos kvinder hører umiddelbart ikke de foretrukne kvindelige værdier til: den seksuelle og romantiske relation mellem kønnene har traditionelt været præget af, at manden var “den udadsøgende” og opsøgende part, hvorimod kvinden indtog en mere passiv og afventende rolle. Der

trækkes ligeledes på nogle myter omkring drifter og fysiske præferencer ift. partnerudvælgelse som værende primitive egenskaber, der medfører en form for dehumanisering ved at negligere den begærede persons ikke-fysiske egenskaber, hvilket her specifikt udtrykkes gennem en fysisk præference på tværs af racer. Denne adfærd seksualiserer den ophøjede og romantiserede forbindelse mellem mand og kvinde, der fremgår af både bibelske tekster og skønlitterære værker, hvor den åndelige eller personlige forbindelse går forud for den seksuelle.

Ligesom figur 15 bliver en række af mytiske fortællinger fundamentet for en nyere myte om den moderne kvinde og den datingkultur, som hun indgår i, hvor begge fremstilles som demoraliserende og diskriminerende, men også afmystificerer kvindens og mandens ophøjede forbindelse.

SAMMENFATNING AF IAGTTAGELSER

Baseret på mit analytiske arbejde, vil jeg vil argumentere for tre forskellige diskurser, som udtrykker sig i disse cases.

Først og fremmest vil jeg argumentere for, at der forefindes en naturlighedsdiskurs, der repræsenteres flere af i denne artikels cases. Diskursen er et udtryk for en naturalisering af bestemte forhold, der resulterer i en ekstrem vinkling på det eller de emner, som fællesskabet beskæftiger sig med. Naturlighedsdiskursen udtrykker sig bl.a. hos Nordfront, når de trækker på myter om naturens evige love, det Darwinistiske syn på naturlig selektion samt et naturligt hierarki blandt mennesker. Hos Nordfront er den naturlige selektion et begreb, der udtrykkes simultant med dehumaniseringen af andre grupper, hvilket indikerer en naturalisering og neutralisering af et ekstremt menneskesyn. Det er også naturlighedsdiskursen som udtrykker sig hos Scientology, når der trækkes på myter om den naturlige flokdyrsmentalitet. Herigennem naturaliseres tilhørsforholdet til Scientology, idet den visuelle kommunikation fremhæver det store antal af mennesker, der angiveligt har fundet glæde og tilfredshed i netop det scientologiske fællesskab og åbenlyst udstiller deres store fællesskab og tilsyneladende lykke. Gennem logisk opbygget argumentation naturaliseres det at stille spørgsmålstegn ved ikke bare dele af den etablerede videnskab, men hele den etablerede videnskab. Det er denne naturalisering, der kommer til udtryk, når også dinosaurernes eksistens betvivles uden videre forklaring.

Diskursen er altså et udtryk for, at et givent miljø gennem nogle processer foretager ekstreme fortolkninger af et fænomen. Disse fortolkninger forankres i nogle logiske argumentationsformer eller etablerede samfundsmyster om “naturens orden” eller “naturlighed”, der medvirker til at naturalisere (og

neutralisere) de ekstreme fortolkninger. Jeg vil derfor argumentere for, at denne diskurs kan være et nyttigt værktøj til at opnå en dybere forståelse af ekstreme miljøer. Ved midlertidigt at fjerne fokus fra de ekstreme forhold i et givent miljø og i stedet beskæftige sig med hvilke naturligheder, der er fremherskende i fællesskabet, kan man nærme sig denne dybere forståelse. Denne diskurs kan supplere begrebet sandhedssyn fra de ekstremisme-parametre, som jeg har præsenteret i mit tidligere arbejde (Krogh 2020: 45), idet jeg ser det som et lige så vigtigt aspekt at skitsere hvad der i ekstreme fællesskaber opfattes som “naturligt”, som hvad der opfattes som “sandt”.

Jeg vil ligeledes argumentere for, at der i denne artikels cases også er en hierarkiseringsdiskurs, der gør sig gældende. I alle de inddragede cases forefindes der en form for hierarkisering, der her udtrykkes visuelt. Hos Nordfront forefindes der en hierarkisering mellem etniciteter, hos Scientology forefindes en hierarkisering mellem virkelighed og sandheder og hos Incels forefindes en hierarkisering mellem køn. I nogle tilfælde er denne hierarkisering mere subtilt udtrykt og udledes umiddelbart af de bagvedliggende myter. Et eksempel herpå er Pro Ana-fællesskabet, hvor der er ikke verbalsprogligt eller visuelt direkte refereres til et hierarki mellem kropstyper. Det er derimod glorificeringen af det tynde ideal i kombination med de kvaliteter det tillægges, som eksempelvis styrke, der implicit etablerer et kropshierarki med den “svage” og ikke-tynde krop liggende nederst.

Som en sidste diskurs udledt af mit analytiske arbejde, vil jeg frem for alt fremhæve en mytisk diskurs. Flertallet af cases har vist sig, i en eller anden grad, at være funderet i nogle meget gamle og klassiske mytiske fortællinger. Selvom disse fællesskaber indgår i et anno 2020-samfund og benytter sig af moderne, digitale virkemidler og nye kommunikationsformer som memes, så beror deres visuelle kommunikation på et grundlag af nogle klassiske og nærmest urgamle fortællinger om kønsroller, naturligt hierarki, livsstil og guddommelige tilstande. Disse gamle myter bliver et udgangspunkt for fællesskaberne, og der optræder flere eksempler på, at de også bliver et springbræt. Særligt i Incels-fællesskabet tydeliggøres det, at nogle gamle myter bliver et fundament til at etablere nye: eksempelvis, når der trækkes på gamle bibelske myter som en bro til at etablere en ny myte om 2020'ernes kvindelige stereotyp.

Jeg vil med udgangspunkt i ovenstående observationer argumentere for, at den mytiske diskurs ikke bare er tilstedeværende i disse cases, men også er et væsentligt aspekt af dem. Da jeg begyndte mit analytiske arbejde som denne artikel funderes i, havde jeg ikke begreb om, hvor meget mytiske fortællinger fylder i ekstrem og visuel kommunikation. Efter at have udfoldet dette betydningspotentiale

i indeværende, har jeg måtte erkende, at feltet langt fra er færdigundersøgt. Den ekstreme kommunikation, som jeg har behandlet, har vist sig at være domineret af myter, der kan bidrage med helt nye perspektiver på ekstreme fællesskaber, men også fungere som et redskab til at finde frem til fælles træk mellem dem - trods deres ydre forskelligheder. Jeg vil derfor opfordre fremtidige studier om ekstreme fællesskaber til videre at udforske dette felt, hvis store potentiale jeg her har påvist. Jeg vil desuden tage mine betragtninger med i mit eget videre arbejde med ekstreme fællesskaber, hvor jeg vil aspirere mod at kunne udvikle særskilt analysemodel til ekstrem og visuel kommunikation, inspireret af Barthes billedanalyse og mytologier.

KONKLUSION

Jeg har i denne artikel påvist, at en naturlighedsdiskurs, en hierarkiseringsdiskurs og en mytisk diskurs gør sig gældende for ekstreme fællesskabers visuelle kommunikation, og jeg har påvist hvordan klassiske og gamle mytiske fortællinger bliver afsæt for udviklingen af nye myter i disse fællesskaber. Naturlighedsdiskursen peger på en naturalisering og en naturlighedsretorik omkring nogle klassiske og ældre myter, der bliver afsættet for en ekstremistisk vinkling på givent fænomen. Hierarkiseringsdiskursen påviser, hvordan alle de behandlede fællesskaberne inddeler mennesker i hierarkier baseret på kønsforskelle, etnicitet, seksualitet, religion, livsstil og vidensbegreb og sågar kropstype, hvor fællesskabet typisk placerer sig selv øverst i dette hierarki. Den mytiske diskurs indrammer, hvordan de ekstreme fællesskabers visuelle kommunikation, trods sin digitale og moderne ramme, trækker på nogle klassiske fortællinger og meget gamle myter. Tilsammen bliver disse diskurser et udtryk for, hvordan de ekstreme fællesskabers bagvedliggende mekanismer bl.a. udspiller sig i rummet mellem disse gamle myter, samt de nye myter som etableres og baseres herpå.

Mine undersøgelser har desuden påvist en række fællestræk mellem ellers meget forskellige ekstreme fællesskaber, heriblandt hvordan et fællesskab af Pro Ana-piger og et fællesskab af Incels trækker på den samme forståelse af femininitet og kvindelige værdier. Gennem mine analytiske undersøgelser kunne jeg ligeledes konkludere, at de forskellige genrer af visuel kommunikation alle indeholdt mytiske fortællinger - også de mere simpelt udtrykte logoer. Netop i relation til disse logoer udviste fællesskaberne selv klare forestillinger om, hvilken symbolik der ligger i disse.

Jeg har på baggrund af alle disse observationer kunne konkludere, at ekstrem visuel kommunikation indeholder et større potentiale til at tilvejebringe nye perspektiver på fænomenet og dets dynamikker,

end jeg først havde anticiperet. Som et indledende led i processen mod denne konklusion vurderede jeg, at den multimodale socialsemiotik ikke indfrie betydningspotentialet i ekstrem og visuel kommunikation på et tilfredsstillende niveau, hvorimod Barthes perspektiver ramte dybere lag end forventet. Afsluttende kunne jeg desuden konkludere nødvendigheden af videre studier af feltet, samt fremhæve mit eget ønske om at undersøge emnet yderligere med udviklingen af en særskilt analysemodel til ekstrem og visuel kommunikation for øje.

BIBLIOGRAFI

- "I had to submit to being exoticised by white women. If I didn't, I was punished." - The Guardian. 2019, February 28). Lokaliseret på <https://www.theguardian.com/world/2019/feb/27/white-privilege-is-used-by-women-against-black-men-as-a-tool-of-oppression> 14. maj 2020
- "Han ved godt, at danske piger har særlige forventninger til sorte mænd: »Skuffelsen i deres ansigter er ikke til at se bort fra«." - Berlingske 2019. Lokaliseret på <https://www.berlingske.dk/kultur/han-ved-godt-at-danske-piger-har-saerlige-forventninger-til-sorte-maend> 17. maj 2020
- "Sorte danske mænd råber op: Kære hvide kvinder, vi er ikke jeres sexlegetøj" - Politiken 2018 Lokaliseret på <https://politiken.dk/debat/klummer/art6575322/K%C3%A6re-hvide-kvinder-vi-er-ikke-jeres-sexleget%C3%B8j> 14. maj 2020
- Academy Award. (n.d.). In *Encyclopædia Britannica*. Lokaliseret på <https://www.britannica.com/art/Academy-Award> 14. april 2020
- Alternativet.dk. (n.d.). Finanslov 2018 – En Fremtid i Balance. Lokaliseret på <https://alternativet.dk/arkiv/politiske-udspil/en-fremtid-i-balance> 14. april 2020
- Atkins, J. M. (2004). Wearing Propaganda: Textiles on the Home Front in Japan, Great Britain, and America during the Greater East Asian War, 1931–45. *TEXTILE*, 2(1), 24–45. Lokaliseret på <https://doi.org/10.2752/147597504778052801> 30. marts 2020
- Barthes, R. (1980): *Billedets retorik*. I: Bent Fausing og Peter Larsen (red.): Visuel kommunikation, s. 42-57. København: Medusa.
- Barthes, R.(1996): *Myten i dag*. In: Roland Barthes: Mytologier, 229-256. København: Gyldendal.
- Bartlett, J., Birdwell, J., & King, M. (2010). *The edge of violence: A radical approach to extremism*. Lokaliseret på <https://www.publicsafety.gc.ca/lbrr/archives/cn79051148-eng.pdf> 25. februar 2020
- Berlingske.dk. (2018, November 27). De kalder det verdens største TV-serie – og det hele handler om de danske vikinger. Lokaliseret på <https://www.berlingske.dk/kultur/de-kalder-det-verdens-stoerste-tv-serie-og-det-hele-handler-om-de-danske> 1. maj 2020
- Birkvig, H. (2007). *Grundbog i typografi*. Grafisk Litteratur.

- Borum, R. (2011). Radicalization into Violent Extremism I: A Review of Social Science Theories. *Journal of Strategic Security*, 4(4), 7-36. Lokaliseret på www.jstor.org/stable/26463910 25. februar 2020
- Borum, R. (2011). Radicalization into Violent Extremism II: A Review of Conceptual Models and Empirical Research. *Journal of Strategic Security*, 4(4), 37-62. Lokaliseret på www.jstor.org/stable/26463911 25. februar 2020
- Bötticher, A. (2017). Towards Academic Consensus Definitions of Radicalism and Extremism. *JSTOR*, 11(4), 73–77. Lokaliseret på <https://www.jstor.org/stable/26297896> 3. april 2020
- Breton, A., Galeotti, G., Salmon, P., Wintrobe, R. (2002). *Political Extremism and Rationality*. Cambridge, United Kingdom: Cambridge University Press.
- Brøgger, S. (2019). Mellemlidelse – som at blive tacklet fra alle vinkler. *Det Ny Merino*, (36), 1–73. Lokaliseret på https://www.sdu.dk/-/media/files/om_sdu/institutter/isk/forskningspublikationer/det_nye_merino/det+ny+merino+36+-+mellemlidelse+-+som+at+blive+tacklet+fra+alle+vinkler.pdf 10. februar 2020
- Cottee, S. (2019). *ISIS and the Pornography of Violence*. London, England: ANTHEM PRESS.
- Dakwar, J., Rosfeldt Lorentzen, A. C., & Smedegaard, F. (2015). En ansats til en teori om Situationel Dialektisk Ledelse. *Det Ny Merino*, (1), 1–52. Lokaliseret på https://www.sdu.dk/-/media/files/om_sdu/institutter/isk/forskningspublikationer/det_nye_merino/det+ny+merino+1+-+en+ansats+til+en+teori+om+situationel+dialektisk+ledelse.pdf 21. januar 2020
- Dakwar, J., Rosfeldt Lorentzen, A. C., & Smedegaard, F. (2017). Ni antagelser om Situationel Dialektisk Videnskabsteori. *Det Ny Merino*, (15), 1–43. Lokaliseret på https://www.sdu.dk/-/media/files/om_sdu/institutter/isk/forskningspublikationer/det_nye_merino/det+ny+merino+15+-+situationel+dialektisk+videnskabsteori.pdf 21. januar 2020
- Dakwar, J., Rosfeldt Lorentzen, A. C., & Smedegaard, F. (2018). Muligheders umuligheder og umuligheders muligheder i Situationel Dialektisk Diskursanalyse. *Det Ny Merino*, (29), 1–55. Lokaliseret på https://www.sdu.dk/-/media/files/om_sdu/institutter/isk/forskningspublikationer/det_nye_merino/det+ny+merino+29+-+situationel+dialektisk+diskursanalyse.pdf 13. februar 2020
- David, G., & Cambre, C. (2016). Screened Intimacies: Tinder and the Swipe Logic. *Social Media + Society*, 2(2), 205630511664197. <https://doi.org/10.1177/2056305116641976> 19. maj 2020

- Den Store Danske (2012). Altertavler. I: *Den Store Danske*. Lokaliseret <https://denstore-danske.lex.dk/altertavle28>. maj 2020
- Den Store Danske (2014). Jernkorset. I: *Den Store Danske*. Lokaliseret <https://denstore-danske.lex.dk/Jernkorset> 5. maj 2020
- Den Store Danske (2017). Alkymi. I: *Den Store Danske*. Lokaliseret på https://denstore-danske.lex.dk/alkymi?utm_source=denstore-danske.dk&utm_medium=redirect&utm_campaign=DSDredire 28. maj 2020
- Den Store Danske (2017). Alkymi. I: *Den Store Danske*. Lokaliseret på https://denstore-danske.lex.dk/alkymi?utm_source=denstore-danske.dk&utm_medium=redirect&utm_campaign=DSDredire 28. maj 2020
- Den Store Danske. (2013, Februar 18). survival of the fittest. Lokaliseret på https://denstore-danske.lex.dk/survival_of_the_fittest?utm_source=denstore-danske.dk&utm_medium=redirect&utm_campaign=DSDredirect 23. maj 2020
- Det Kongelige Bibliotek. (n.d.). Lykketal og uheldige tal. Lokaliseret http://www5.kb.dk/da/nb/fag/dafos/Temaer/Laesehjoernet/Laesehjoerne-artikler/lykketal_og_uheldige_tal/index.html#lykke_3tal 30. maj 2020
- Det Store Danske. (2013, September 18). jødestjerne. Lokaliseret på https://denstore-danske.lex.dk/j%C3%B8destjerne?utm_source=denstore-danske.dk&utm_medium=redirect&utm_campaign=DSDredirect 3. maj 2020
- Detektor: Fedme er et sundhedsproblem, selvom tykaktivist hellere vil tale om tykfobi - DR.dk. (2019, December 20). Lokaliseret på <https://www.dr.dk/nyheder/detektor/detektor-fedme-er-et-sundhedsproblem-selvom-tykaktivist-hellere-vil-tale-om-tykfobi> 1. marts 2020
- Dias, K. (2003). The Ana Sanctuary: Women's Pro-Anorexia Narratives in Cyberspace. *Journal of International Women's Studies*, 4. Lokaliseret på <https://vc.bridgew.edu/cgi/viewcontent.cgi?article=1570&context=jiws> 3. februar 2020
- DR.dk, & Sørensen, L. M. (2020, 16. februar). Selvskade og selvmordsplaner bliver delt i hemmeligt netværk med 1.000 danskere. Lokaliseret på <https://www.dr.dk/nyheder/indland/selvskade-og-selvmordsplaner-bliver-delt-i-hemmeligt-netvaerk-med-1000-danskere> 29. maj, 2020,
- Duguay, S. (2016). Dressing up Cinderella: interrogating authenticity claims on the mobile dating app Tinder. *Information, Communication & Society*, 20(3), 351–367. <https://doi.org/10.1080/1369118x.2016.1168471> 19. maj 2020

- El-Said, H., & Harrigan, J. (2012). *Deradicalising Violent Extremists: Counter-Radicalisation and Deradicalisation Programmes and their Impact in Muslim Majority States* (1st ed.). Routledge.
- Encyclopædia Britannica (Ed.). (n.d.-b). How Did the Rainbow Flag Become a Symbol of LGBTQ Pride? In *Encyclopædia Britannica*. Lokaliseret på <https://www.britannica.com/story/how-did-the-rainbow-flag-become-a-symbol-of-lgbt-pride> 3. maj 2020
- Et opgør med luderen og madonnaen - Jyllandsposten. (2015, Marts 17). Lokaliseret på <https://jyllands-posten.dk/premium/indland/ECE7555430/Et-opg%C3%B8r-med-luderen-og-madonnaen/> 30. maj 2020
- Fairclough, Norman (1992): *Discourse and Social Change*. Cambridge: Polity Press.
- Folkekirken.dk. (i.d. - a). Treenighed. Lokaliseret <https://www.folkekirken.dk/om-troen/atvaere-kristen/trosbekendelse/treenighed> 3. maj 2020
- Folkekirken.dk. (i.d. - b). Om trinitatis. Lokaliseret på <https://www.folkekirken.dk/aarets-hojtider/trinitatis/om-trinitatis> 3. maj 2020
- Folkekirken.dk. (i.d.-c). Den apostolske Trosbekendelse. Lokaliseret på https://www.folkekirken.dk/_Resources/Persistent/5/c/b/d/5cbd8c0067f9675a685375174b2cc54fed2114a6/Den-apostolske-Trosbekendelse.pdf 30. april 2020
- Goke-Pariola, A. (1993). Africa in the “New World Order”: Old Assumptions, Myths, and Reality. *Grand Valley Review*, 9(1), 31–39. Lokaliseret på https://scholarworks.gvsu.edu/cgi/viewcontent.cgi?article=1562&context=gvr&seid=1&referer=https%253A%252F%252Fscholar.google.com%252Fscholar%253Fhl%253Dda%2526as_sdt%253D0%25252C5%2526q%253DGoke-Pariola%252B1993%2526btnG%253D#search=%22Goke-Pariola%201993%22 2. maj 2020
- Gunaratna, R. (2002). *Inside Al Qaeda: Global Network of Terror* (First Printing udg.). Columbia University Press.
- Hansen, B.B. & Ingemann, J.H (2016) *At se verden i et sandkorn - Om eksemplarisk metode*. Samfunds Litteratur.
- Hodges, Bert (2007): “Values define fields: The intentional dynamics of driving, carrying, leading, negotiating, and conversing”. *Ecological Psychology* 19, s. 153 – 178.
- Hodges, Bert, S. V. Steffensen & J. E. Martin (2012): “Caring, conversing, and realizing values: New dicetions in language studies. *Language Sciences*, 34, s. 499 – 506.

- Hunter, R., & Heinke, D. (2011). Radicalization of islamic terrorists in the western world. *FBI Law Enforcement Bulletin*, 80(9), 25-31. Lokaliseret på https://heinonline.org/HOL/Page?collection=journals&handle=hein.journals/fbi-leb80&id=316&men_tab=srchresults 3. april 2020
- Imer, L. M. (2018). *Rigets runer*. Aarhus Universitetsforlag.
- Is the “bikini bridge” the new thigh gap? - Mail Online (2014, February 5). Lokaliseret på <https://www.dailymail.co.uk/femail/article-2535098/Is-bikini-bridge-new-thigh-gap-Disturbing-new-selfie-fad-circulating-social-media.html> 12. maj 2020
- Jensen, H. B. D., & Lars Krogh Jensen, H. B. D. (2010). *Organisation og ledelse i teori og praksis*. Bern, Switzerland: Hans Huber.
- Kate Moss regrets “nothing tastes as good as skinny feels” line - The Telegraph. (2018, September 14). Lokaliseret på <https://www.telegraph.co.uk/news/2018/09/14/moss-regrets-nothing-tastes-good-skinny-feels-line/> 11. januar 2020
- Klaitz, J. (2015). *Printed Propaganda under Louis XIV: Absolute Monarchy and Public Opinion*. Princeton Legacy Library.
- Konservativ.dk. (2019, December 18). Partiet. Lokaliseret <https://konservative.dk/partiet/> 23. maj 2020
- Kotzampassi, K., Giamarellos-Bourboulis, E. J., & Stavrou, G. (2014). Obesity as a Consequence of Gut Bacteria and Diet Interactions. *ISRN Obesity*, 2014, 1–8. Lokaliseret på <https://doi.org/10.1155/2014/651895> 28. maj 2020
- Kozinets, Robert V., Pierre-Yann Dolbec og Amanda Earley (2014), *Netnographic Analysis: Understanding Culture through Social Media Data*, . Uwe Flick, *Sage Handbook of Qualitative Data Analysis*, Sage: London, s. 262-275.
- Kress, G & Theo van Leeuwen (2006). *Reading Images – The Grammar of Visual De-*
- Krogh, S. (2015). *Ekstreme fællesskaber og distancen fra det øvrige samfund – om ponyer, pot og pengeproblemer*. Odense: Syddansk Universitet.
- Krogh, S. (2020). Diskurser i ekstreme fællesskaber - Om kasteskyts, knæskader og kødproduktion. *Det Ny Merino* (42), 1–48. Lokaliseret på https://www.sdu.dk/-/media/files/om_sdu/institutter/isk/forskningspublikationer/det_nye_merino/detnymerino42_diskurseriekstremefaellesskaber.pdf 25. februar 2020

- Kvinder verden over giver ordet skodsituation ny mening - KVINFO (2011, Marts 2). Lokaliseret på <https://kvinfo.dk/kvinder-verden-over-giver-ordet-skodsituation-ny-mening/> 2. maj 2020
- Kvinders politiske empowerment - KVINFO. (2018, Juni 7). Lokaliseret på 2020, from <https://kvinfo.dk/mena/kvinders-politiske-empowerment/> 2. maj 2020
- Latzer, Y., & Stein, D. (2016). *Bio-Psycho-Social Contributions to Understanding Eating Disorders* (1st udg. 2016) Springer.
- Luderer og feministen - KVINFO. (2010, April 29). Lokaliseret på <https://kvinfo.dk/luderer-og-feministen/> 10. maj 2020
- Letter From Ana - Love Your Bones. (i.d.). Lokaliseret 15 Februar, 2020, fra <https://barebones.weebly.com/letter-from-ana.html>
- Letter From Ana. (i.d.). Lokaliseret 13 Februar, 2020, fra <http://theanamiacommunity.blogspot.com/p/letter.html>
- Letters to and from Ana. (i.d.) Lokaliseret Maj 28, 2020, på <https://thinbitches.wordpress.com>
- Mahood, S., & Rane, H. (2016). Islamist narratives in ISIS recruitment propaganda. *The Journal of International Communication*, 23(1), 15–35. Lokaliseret på <https://doi.org/10.1080/13216597.2016.1263231> 3. april 2020
- Marsh, M. (2014). *Compacts and Cosmetics: Beauty from Victorian times to the Present Day* (Reissue udg.). Great Britain: Pen and Sword History.
- Morgan, Gareth (2006): *Images of Organization*. London: Sage, 4. udgave.
- nationalsocialisme | Gyldendal - Den Store Danske. (i.d.). Lokaliseret 3 Marts, 2020, fra http://denstoredanske.dk/Samfund%2c_jura_og_politik/Samfund/Den_korporative_stat_og_totalit%C3%A6rt_styre/nationalsocialisme
- Nationalsocialist eller «nazist»? - Nordfront.dk. (2019, 4 November). Lokaliseret 3 Marts, 2020, fra <https://www.nordfront.dk/s38nationalsocialist-nazist-s38/>
- Neergaard, H. (2007). *Udvælgelse af cases i kvalitative undersøgelser* (2. udg). Samfundslitteratur.
- Nordfront. (2019, April 13). Vore symboler. Lokaliseret på <https://www.nordfront.dk/vore-symboler/> 7. maj 2020
- Nordfront. (2019a, March 1). Hvad er homolobbyen og hvorfor skal den bekæmpes? Lokaliseret på <https://www.nordfront.dk/homolobbyen-hvorfor-skal-bekaempes/> 14. marts 2020
- Nørfelt, A. (2018). Vi skal (desværre) alle sammen være her - En undersøgelse af Coop-kunders holdninger til etnisk markedsføring samt fordele og ulemper ved strategien. *Det Ny Merino*, (27), 1–46. Lokaliseret på <https://www.sdu.dk/-/media/fi->

- les/om_sdu/institutter/isk/forskningspublikationer/det_nye_merino/det+ny+me- rino+27+- +vi+skal+desvaerre+alle+sammen+vaere+her.pdf 10. februar 2020
- Ordbogen.dk (Ed.). (i.d.). Homo. In *Ordbogen.Dk*. Lokaliseret på <https://www.ordbogen.com/da/search#/auto/ordbogen-enda/homo> 3. maj 2020
 - Oscars.org. (2020, March 24). Academy Membership. Lokaliseret på <https://www.oscars.org/about/join-academy> 14. april 2020
 - Oscars.org. (n.d.). The 92nd Academy Awards | 2020. Lokaliseret på <https://www.oscars.org/oscars/ceremonies/2020> 14. april 2020
 - Ovcina, M. (2017). Femvertising: #empowerment4sale - Virksomheders brug af femi- nisme- som brandingstrategi. *Det Ny Merino*, (23), 1–45. Lokaliseret på [https://www.sdu.dk/-/me- dia/files/om_sdu/institutter/isk/forskningspublikatio- ner/det_nye_merino/det+ny+me- rino+23+-+femvertising+-+empowerment4sale.pdf](https://www.sdu.dk/-/media/files/om_sdu/institutter/isk/forskningspublikationer/det_nye_merino/det+ny+me- rino+23+-+femvertising+-+empowerment4sale.pdf) d. 10. februar 2020
 - Palæo-feministerne fra mose-kussen – Ekstra Bladet. (2016, Juli 14). Lokaliseret på [https://ekstrabladet.dk/opinionen/sorenkjacobsen/Pal%C3%A6o-feministerne-fra- mose-kus- sen/6188964](https://ekstrabladet.dk/opinionen/sorenkjacobsen/Pal%C3%A6o-feministerne-fra-mose-kus- sen/6188964) 30.maj 2020
 - Radi-Aid - Africa for Norway. (i.d.). RADI-AID FOR CORPORATIONS. Lokaliseret på <https://www.radiaid.com> 10.april 2020
 - Religion.dk. (2020, January 29). Sådan ser 5 religioner på homoseksualitet. Lokaliseret på <https://www.religion.dk/tv%C3%A6rreligi%C3%B8st/homoseksualitet-i-5-religioner> 12. maj 2020
 - Richards, J. (2019). Propaganda i ekstremistisk sammenhæng. *Nationalt Center for Forebyg- gelse Af Ekstremisme*, (2). Lokaliseret på <https://stopekstremisme.dk/vi- den/videnspublikati- oner/propaganda-i-en-ekstremistisk-sammenhaeng> 2. april 2020
 - Rimmer, L. (2016, Februar 19). Det ER en implicit infantilisering af kvinder at tale om “kvin- der og børn” i samme statistiske gruppe vs “mænd”. [Tweet]. Lokaliseret på <https://twit- ter.com/lasserimmer/status/700557668797325312> 10. maj 2020
 - Ringer, B. B., & Sills, D. L. (1952). Political Extremists in Iran: A Secondary Analy- sis of Communications Data. *Public Opinion Quarterly*, 16(4, Special Issue on International Com- munications Research), 689. Lokaliseret på <https://doi.org/10.1086/266433> 29. maj 2020
 - Røde Kors. (i.d.). Røde Kors og Kildevæld sikrer rent vand til Afrika. Lokaliseret på <https://www.rodekors.dk/stoet/virksomheder-erhverv/cocacola> 15. april 2020

- Sandal, A., & Jacobsen, C. (2020). Misinformation og mistillid i sundhedsjunglen Et aktionsforskningsprojekt mellem humanister og læger om postfaktuelle tendenser i sundhedsvæsenet. *Det Ny Merino*, (43), 1–46. Lokaliseret på https://www.sdu.dk/-/media/files/om_sdu/institutter/isk/forskningspublikationer/det_nye_merino/detnymerino43.pdf 10. februar 2020
- Schein, Edgar (2010): *Organizational Culture and Leadership*. San Francisco: John Wiley & Sons Inc., 4. udgave
- Scheinbaum, C. A. (2017). *The Dark Side of Social Media: A Consumer Psychology Perspective* (1st ed.). Routledge
- Schultz, Majken (1990): *Kultur i organisationer*. Handelshøjskolens forlag.
- SCIENTOLOGY KIRKEN FEJRER DET STØRSTE ÅR I HISTORIEN OG GRYET TIL DET MEST LOVENDE 2019 - Scientology. (2019, Januar 1). Lokaliseret på <https://www.scientology.dk/scientology-today/events/new-years2019.html#slide5> 1. marts 2020
- Scientology. (i.d.-a). SCIENTOLOGY SYMBOLET. Lokaliseret på https://www.scientology.dk/what-is-scientology/scientology_insignia/scientology-symbol.htm?gmov=on 15. februar 2020
- Scientology. (n.d.-b). Scientology kirkens officielle hjemmeside: Hvad er Scientology?, videoer, Dianetics og L. Ron Hubbard, religiøse overbevisninger. Lokaliseret på <https://www.scientology.dk/what-is-scientology/> 20. maj 2020
- Shakespeare, W., & Watts, C. (2000). *Romeo and Juliet*. Wordsworth Classics.
- Shifman, L. (2013). Memes in a Digital World: Reconciling with a Conceptual Troublemaker. *Journal of Computer-Mediated Communication*, 18(3), 362–377.
- Socialdemokratiet.dk. (i.d.). Miljøpolitik | Læs mere om s klimapolitik. Lokaliseret på <https://www.socialdemokratiet.dk/da/politik/miljoepolitik/> 15. maj 2020
- Solar, A. (2004). Some Problems with a Definition and Perception of Extremism within a Society. 1–5. Lokaliseret på <https://www.ncjrs.gov/pdffiles1/nij/Mesko/208033.pdf> 3. april 2020
- Sørensen, I. (2010). *Leg med ilden Pentekostale trosfællesskaber og problematiske omverdensrelationer*. Odense: Syddansk Universitet.
- Stacey, Ralph (2011): *Strategic management and organisational dynamics. The challenge of complexity*. Essex: Pearson Education Limited, 6. udgave

- Stöger, R. (2008). The thrifty epigenotype: An acquired and heritable predisposition for obesity and diabetes? *BioEssays*, 30(2), 156–166. <https://doi.org/10.1002/bies.20700> 15. maj 2020
- Striegher, J. (2015). Violent-extremism: An examination of a definitional dilemma. Lokaliseret på <https://doi.org/10.4225/75/57a945ddd3352> 3.april 2020
- Sumter, S. R., Vandenbosch, L., & Ligtenberg, L. (2017). Love me Tinder: Untangling emerging adults' motivations for using the dating application Tinder. *Telematics and Informatics*, 34(1), 67–78. <https://doi.org/10.1016/j.tele.2016.04.009> 19. maj 2020
- Tag med jøderne til Copenhagen Pride. (2020, Januar 9). Lokaliseret på <https://joediskinfo.dk/artikler/tag-med-joederne-til-copenhagen-pride> 3.maj 2020
- Timmermans, E., & De Caluwé, E. (2017). To Tinder or not to Tinder, that's the question: An individual differences perspective to Tinder use and motives. *Personality and Individual Differences*, 110, 74–79. <https://doi.org/10.1016/j.paid.2017.01.026> 19. maj 2020
- Tinder. (n.d.). Hvad er Tinder? Lokaliseret på <https://www.help.tinder.com/hc/da/articles/115004647686-Hvad-er-Tinder-25>. maj 2020
- To wax or not to wax: How pubic hair became a debate about feminism - The Week. (2015, Januar 10). Lokaliseret på <https://theweek.com/articles/454016/wax-not-wax-how-pubic-hair-became-debate-about-feminism> 30.maj 2020
- TV2. (2014, April 17). *Mød tre voksne, der dyrker My Little Pony* [Video]. Lokaliseret på <https://tv.tv2.dk/video/TXlsaXR0bGVwb255> 12. januar 2020
- UNICEF. (2020, Maj 18). Sultkatastrofe | 17 mio. børn i fare for at dø - Støt her! Lokaliseret på <https://www.unicef.dk/kampagne/sult/> 4. april 2020
- van Leeuwen, T. (2005): "Three models of interdisciplinarity". Ruth Wodak and Paul Chilton: *A New Agenda in (Critical) Discourse Analysis*: London: John Benjamins Publishing Company, s. 3 – 18.
- Venstre. (i.d.). Venstres Principprogram - Fremtid i frihed og fællesskab. Lokaliseret <http://www.e-pages.dk/venstre/36/html5/> 10. maj 2020
- Winkler, C., & Pieslak, J. (2018). Multimodal visual/sound redundancy in ISIS videos: a close analysis of martyrdom and training segments. *Journal of Policing, Intelligence and Counter Terrorism*, 13(3), 345–360. Lokaliseret på <https://doi.org/10.1080/18335330.2018.1503701> d. 2. april 2020

INDEX - FIGURER

- **Figur 1** - Eksempler på “Thinpiration”-billeder sammensat af forskellige billeder lokaliseret på <https://proanaprincessclub.webs.com/apps/photos/album?albumid=12246215>; <https://proanagoddess.wordpress.com/thinspiration/>; <https://mynameisanamia.weebly.com/thinspo-girls.html>; /Sidst besøgt d. 30. maj 2020.
- **Figur 2** - Pro Ana-billede udvalgt til nærmere undersøgelser / lokaliseret på <https://anna-sproanablog.wordpress.com/thinspo-quotes/> /sidst besøgt 30.maj 2020
- **Figur 3** - Scientologys logo i forskellige farvevarianter / lokaliseret på <https://www.scientology.dk> /sidst besøgt d. 30. maj 2020
- **Figur 4** - Eksempler på Scientologys nyhedsbilleder sammensat af forskellige billeder lokaliseret på <https://www.scientology.dk/scientology-today/church-openings/grand-opening-ventura.html>; <https://www.scientology.dk/scientology-today/events/new-years-2020.html>; <https://www.scientology.dk/scientology-today/church-openings/grand-opening-kansas-city.html>; <https://www.scientology.dk/scientology-today/events/maiden-voyage-2019.html#slide6> <https://www.scientology.dk/scientology-today/events/lrh-birthday-celebration-2018.html> / sidst besøgt d. 30. maj 2020
- **Figur 5** - Scientology-billede udvalgt til nærmere undersøgelser / lokaliseret på <https://www.scientology.dk/scientology-today/events/new-years-2019.html#slide5> /sidst besøgt d. 30. maj 2020
- **Figur 6** - Eksempler på billeder fra Oscar-uddelingen 2013 + 2018 sammensat af billeder lokaliseret på <https://jyllands-posten.dk/kultur/film/ECE10380283/oscarshow-trak-faerrest-amerikanske-tvseere-nogensinde/>; <https://www.thewrap.com/oscar-show-theme-heroes/>; <https://www.indiewire.com/2017/12/2018-oscars-broadcast-time-1201903630/> /sidst besøgt d. 30. maj 2020
- **Figur 7** – Eksempler på Nordfront memes / sammensat af billeder lokaliseret på <https://www.nordfront.dk/ugens-memes-2020-1/>; <https://www.nordfront.dk/ugens-memes-2019-6/>; <https://www.nordfront.dk/ugens-memes-2020-16/>; <https://www.nordfront.dk/ugens-memes-2020-7/> / sidst besøgt 30. maj 2020
- **Figur 8** - Nordfront-meme udvalgt til nærmere undersøgelser / lokaliseret på <https://www.nordfront.dk/ugens-memes-2020-12/> / sidst besøgt 30. maj 2020
- **Figur 9** - Nordfronts logo /lokaliseret på <https://www.nordfront.dk> /sidst besøgt d. 30. maj 2020

- **Figur 10** - Tyrer rune “Tiwaz” / lokaliseret på https://da.m.wikipedia.org/wiki/Fil:Tiwaz_rune.svg / sidst besøgt d. 30. maj 2020
- **Figur 11** - Ingers rune “Ingwaz” / lokaliseret på https://da.m.wikipedia.org/wiki/Fil:Runic_letters_ingwaz.svg / besøgt d. 30. maj 2020
- **Figur 12** - Jernkorset, grafisk fremstilling sammensat af billeder lokaliseret på <https://denstorekrig1914-1918.dk/18-marts-1916-jernkors-i-store-maengder-til-fusilierregiment-86/> ; https://filterx.no/portfolio_cat/symbol/ / Sidst besøgt d. 30. maj 2020
- **Figur 13** - Hagekorset i forskellige kontekster sammensat af billeder lokaliseret på <https://ekstrabladet.dk/nyheder/samfund/tyskerpigens-boern-blev-registreret-med-hagekors/6312947> ; <https://www.berlingske.dk/kultur/elsk-dit-hagekors> ; https://www.avisen.dk/tyske-boern-sendt-i-nazi-lejr_96510.aspx / Sidst besøgt d. 30. maj 2020
- **Figur 14** - Eksempler på Incels-memes / sammensat af billeder lokaliseret på <https://incels.co/media/feminism.png.7899> ; <https://incels.co/media/mythbusters.png.8989/> ; <https://incels.co/media/kinda.png.5366/> ; <https://incels.co/media/amountofwork.png.8933/> / Sidst besøgt d. 28. april 2020 - OBS! Gruppen fjerner med jævne mellemrum deres indhold. Dette indhold er ikke længere tilgængeligt.
- **Figur 15** - Incel-meme udvalgt til nærmere undersøgelser / lokaliseret på <https://incels.co/media/female-girl-png.7750/> / sidst besøgt d. 30. maj 2020
- **Figur 16** - Eksempler på Incel materiale sammensat af materialer lokaliseret på <https://incels.co/media/meme3753-jpg.5539/> ; <https://incels.co/media/tindr1200-png.244/> ; <https://incels.co/media/2445-jpg.6t7/> ; <https://incels.co/media/nevershort-png.244/> ; <https://incels.co/media/abc992-jpg.34/> ; <https://incels.co/media/MEME-jpg.7637/> ; <https://incels.co/media/tweet-jpg.4628/> / sidst besøgt d. 30. maj 2020 - OBS! Gruppen fjerner med jævne mellemrum deres indhold. Dette indhold er ikke længere tilgængeligt
- **Figur 17** - Incel materiale udvalgt til nærmere undersøgelser / lokaliseret på <https://incels.co/media/categories/memes.2/page-4> / sidst besøgt d. 30. maj 2020 - OBS! Gruppen fjerner med jævne mellemrum deres indhold. Dette indhold er ikke længere tilgængeligt.