

Finanskrisen, arbejdsstyrken og konjunkturer i yderområderne

Peter Sandholt Jensen

November 2010

Alle rettigheder forbeholdes centeret (CLF). Mekanisk eller fotografisk gengivelse af denne REPORT eller dele heraf er uden instituttets skriftlige samtykke forbudt ifølge gældende dansk lov om ophavsret. Undtaget herfra er uddrag til anmeldelser.

© Syddansk Universitet, Esbjerg og forfatteren, 2010.

Center for Forskning i Landdistrikter
CLF REPORT 4/2010

ISBN 978-87-91304-48-4

Peter Sandholt Jensen
Institut for Forskning og Udvikling i Landdistrikter
Syddansk Universitet
Niels Bohrs Vej 9-10
DK-6700 Esbjerg
Tlf.: 6550 4221
Fax: 6550 1091
E-mail: clf@sam.sdu.dk

Indholdsfortegnelse

Summary.....	5
1 Indledning	7
2 Ledighedsudviklingen, 2008-2010.....	8
3 Sammensætning og udvikling i arbejdsstyrken.....	13
4 Historiske konjunkturforløb	21
5 Konklusion og diskussion	23
6 Bibliografi	24
7 Appendix 1: Yderkommuner.....	25
8 Appendix 2: Ledighedsudviklingen opdelt på de 12 yderkommuner.	27

Summary

This report analyzes the development of unemployment, employment and the labour force in peripheral municipalities in Denmark covering 2000-2009 and parts of 2010. The report first presents the most recent development in unemployment. Those areas with higher initial unemployment have had the smallest increases. Secondly, the labour force is decomposed into different skill groups, age and gender. The labour force is shown to have a lower share of highly educated workers, tends to be older and has a slightly higher share of males compared to the whole of Denmark. The paper finally provides a brief description of the unemployment and employment experience of the peripheral areas for a period of about 20 years.

1 Indledning

Denne rapport beskæftiger sig med udviklingen i den økonomiske aktivitet i danske yderkommuner. Den gør dette ved først at se på den *kortsigtede* udvikling i den registrerede ledighed i 12 danske yderkommuner i perioden efter finanskrisen. I afsnit 2 dokumenterer rapporten hvilke områder, der har oplevet størst stigning i ledigheden i 2009.¹ Tre forhold bemærkes. For det første vises det, at områder med høj ledighed i udgangspunktet har oplevet de mindste stigninger i arbejdsløsheden. Det bemærkes ydermere, at de jyske kommuner har oplevet de største stigninger i ledigheden. Endelig har de områder, der havde relativt mest offentlig beskæftigelse haft mindre ledighedsstigning.

Den mere *mellem og langsigtede* udvikling i yderkommunerne undersøges ved at se nærmere på sammensætningen af arbejdsstyrken. Arbejdsstyrken er faldende i yderkommunerne, som også dokumenteret af Jensen (2010). I afsnit 3 gennemgås sammensætningen af arbejdsstyrken i yderområderne henholdsvis fordelt på uddannelse, alder og køn. Yderkommunerne er kendetegnede ved at have en lav andel af arbejdsstyrken med lange videregående uddannelser sammenlignet med hele landet. Til gengæld er andelen af faglærte større end resten af landet. Aldersmæssigt skiller yderkommunerne sig ud ved at have et større fald i andelen af 30-39-årige i arbejdsstyrken end hele landet. Til gengæld er andelen for aldersgruppen 50-59 år steget mere i yderkommunerne hele landet. Slutteligt har yderkommunerne en lidt større andel af mænd i arbejdsstyrken end resten af landet, men denne forskel er forholdsvis lille.

Den sidste del af rapporten, afsnit 4, ser på historiske forløb for konjunkturer i Danmark for perioden 1986-2007 og dækker altså et mere langsigtet perspektiv. Afsnittet er forholdsvis kort, men dokumenterer at opgange i dansk økonomi ikke har været forbundet med stigende beskæftigelse i yderkommunerne. Denne konklusion nås også i Jensen (2010) for perioden 1997-2007. Afsnit 5 afslutter.

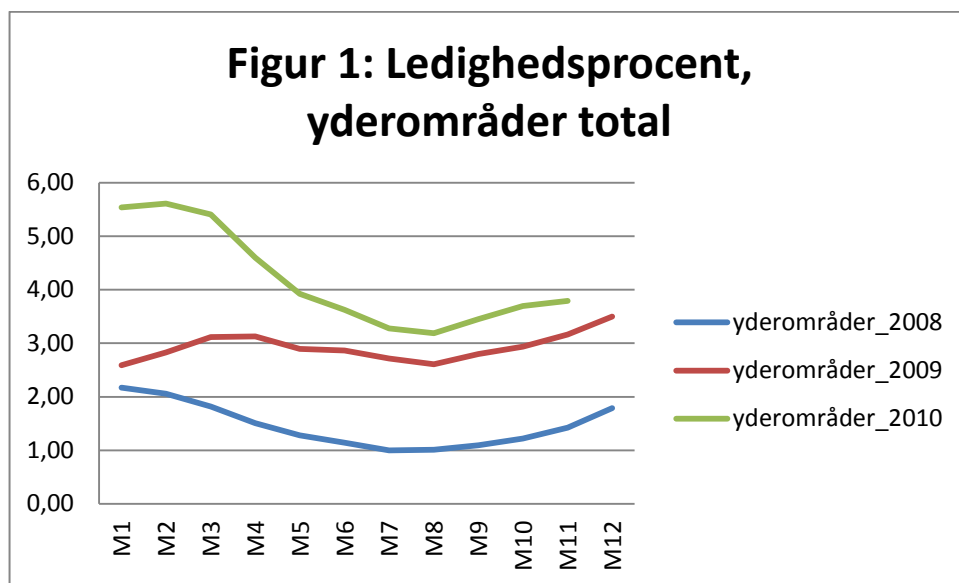
Den anvendte definition af yderområderne er taget fra By- og Landskabsstyrelsen. En liste over yderkommuner kan ses i tabel A1 i appendikset. Statistisk materiale er fra Danmark Statistiks Statistikbank og CRTs overvågningsmodel.

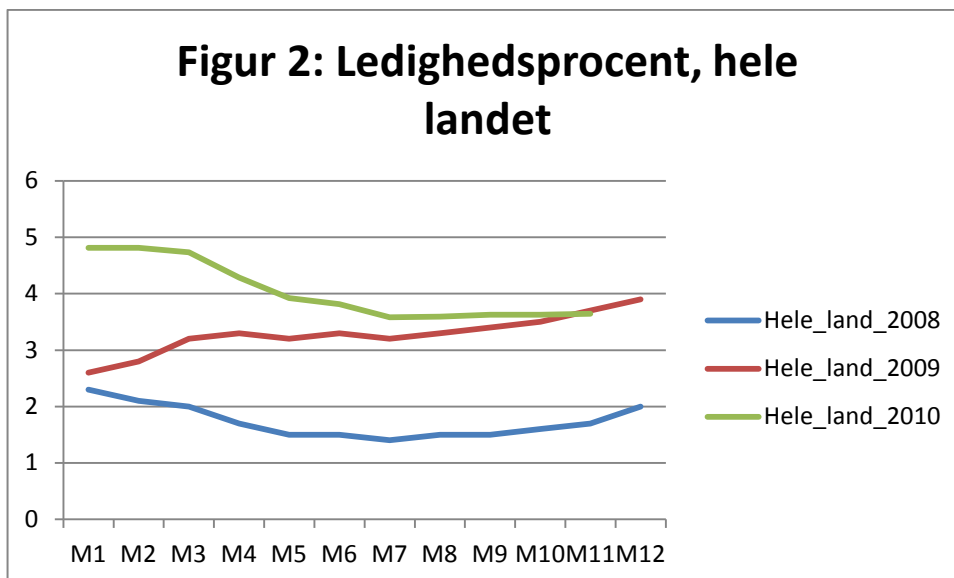
¹Da rapporten blev udarbejdet var tallene for 2010 kun tilgængelig i begrænset omfang og kun til og med november 2010. Det meste af rapporten bruger derfor tallene for 2008-2009.

2 Ledighedsudviklingen, 2008-2010

I figur 1 vises ledighedsudviklingen målt på den registrerede ledighed for de 12 yderkommuner samlet set. Figur 2 viser udviklingen for hele landet. For at fjerne sæson effekter benyttes Bays-Ballot diagrammer, hvor 12 måneders ledigheden for 2008, 2009 og 11 måneders ledighed for 2010 lægges ned over hinanden. Dette giver et visuelt værktøj til at se på, om ledighedsprocenten er steget. Der vil således være tale om en *entydig* ledighedsstigning, hvis kurven for f.eks. 2009 ligger *over* kurven for 2008. Det ses tydeligt af figur 1, at ledighedsprocent for yderområderne for 2009 lå over 2008 niveauet, samt at ledighedsprocenten i de første 11 måneder af 2010 også lå over både 2008 og 2009 niveauet. Det visuelle indtryk understreger, at ledighedsstigningen ikke er drevet af sæson.

Figur 2 giver et tilsvarende billede for hele landet. Det bemærkes, at ledighed i 2010 i starten af året lå meget over niveauet for 2008 og 2009, denne er dog faldet over året, og i november er den 0,1 procentpoint lavere end november 2009. For detaljerede grafer for de 12 yderkommuner for 2008-2009, se appendix 2.





Tabel 1 viser en opgørelse over de absolutte ændringer i ledighedsprocenten.² I tabellen sorteres kommunerne efter den *gennemsnitlige* stigning i ledighedsprocenten til den laveste for 2008-2009 med den største stigning øverst. Nederst vises den totale ændring for yderområderne og hele landet. I den sidste kolonne ses den gennemsnitlige absolutte ændring i ledighedsprocenten for de første 11 måneder fra 2009 til 2010³. Det ses, at yderkommunernes gennemsnitlige stigning fra 2008-2009 er på 1,47 mens den for hele landet var på 1,55. Yderkommunerne oplever altså en lidt mindre stigning i ledigheden fra 2008-2009 end hele landet. Fra 2009-2010 er det omvendt. Her oplever yderkommunerne at den gennemsnitlige stigning i ledigheden er på 1,31, mens hele landet oplever en noget mindre gennemsnitlig stigning i ledigheden, nemlig kun 0,87 fra 2009-2010. Vi ser altså, at *stigningen* i den gennemsnitlige ledighed er faldende fra 2008-2009 til 2009-2010 både for hele landet og for yderkommunerne, men dog langt mere markant for hele landet (1,31 til 0,87) end for yderkommunerne, hvor stigningen i ledigheden blot ændres fra 1,47 til 1,31.

Kommunerne med størst stigning i ledigheden i 2009 er Morsø, Ringkøbing, Lemvig og Tønder. Disse kommuner havde alle en ledighed i 2008, der var mindre end 2 % i gennemsnit over året. Kommunerne med den laveste stigning i 2009 er Samsø, Ærø og Læsø. Samsø og Læsø havde begge ledighedsprocenter der var betydelig større end 2 %. Områderne med lave stigninger er også områder, der typisk har forholdsvis store sæsonudsving i deres ledighedsprocent – som forårsaget af f.eks. turisme og sæsonvarer. For eksempel havde Læsø en ledighedsprocent, der bevægede sig mellem 2 % og 11 % i 2008,

² Da ledighedsprocenten allerede er en procent, giver det ingen mening at beregne relative ændringer. En ændring i ledighedsprocenten fra 1 % til 2 % kan ikke regnes at være værre end en stigning fra 5 % til 6 %. Den første vil have en relativ ændring på 100 % og den anden på 20 %.

³ Bemærk at vi kun har data for januar til november for 2010, derfor er gennemsnittet for ledigheden for 2010 altså kun gennemsnittet for disse 11 månederne og ikke for hele år 2010.

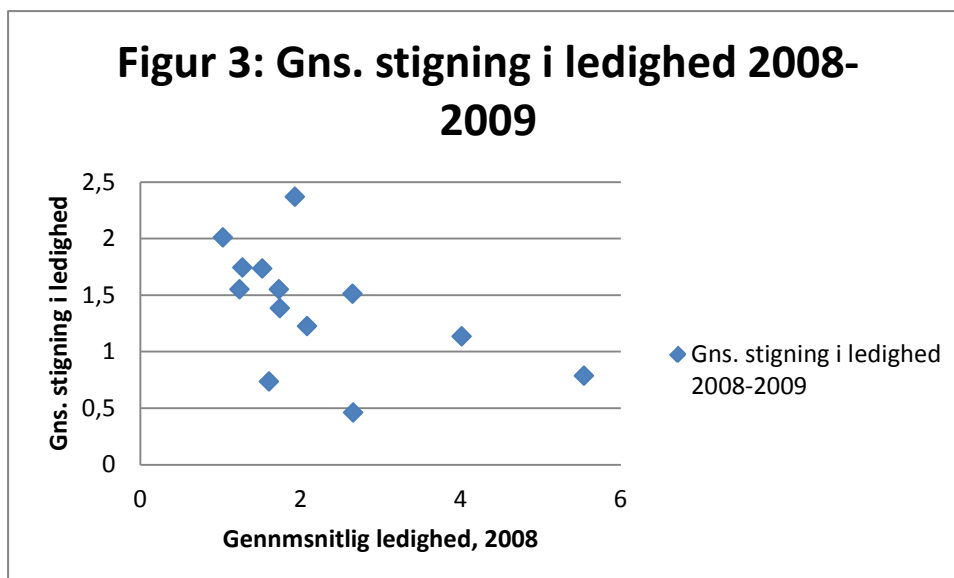
hvorimod Morsø havde sæsonudsving mellem omkring 1 % og mindre end 3 % i samme år.

Tabel 1: Gennemsnitlig ledighedsstigning i 12 kommuner i yderområder

Kommune	Gns. stigning i ledighed (procentpoint) 2008-2009	Gns. stigning i ledighed (procentpoint) måned 1-11, 2009-2010
Morsø	2,37	1,09
Ringkøbing	2,01	0,87
Lemvig	1,74	0,10
Tønder	1,73	0,57
Thisted	1,55	0,77
Lolland	1,51	1,33
Guldborgsund	1,38	0,23
Langeland	1,23	1,40
Bornholm	1,13	0,81
Læsø	0,78	0,75
Ærø	0,73	0,78
Samsø	0,46	1,84
<i>Yderområder total</i>	<i>1,47</i>	<i>1,31</i>
<i>Hele landet</i>	<i>1,55</i>	<i>0,81</i>

Yderområderne er således ikke karakteriseret ved store ændringer målt på ledighedsprocenten. De fleste af kommunerne ses at have oplevet en lavere stigning i ledighedsprocenten end hele landet.

Der er en tendens til, at kommuner med højere ledighed i 2008 oplevede mindre stigning i ledighedsprocenten. Dette ses i figur 3, som sætter ledighedsændringen fra 2008-2009 i relation til ledighedsprocenten i 2008. Kan denne sammenhæng bekræftes statistisk? Med de forbehold der måtte være ved at lave korrelationer med 12 observationer, viser tallene, at der er en negativ, statistisk sammenhæng mellem ændring i ledighedsprocenten og ledighedsprocent i 2008. Dette betyder, at det økonomiske chok i forbindelse med finanskrisen har haft udlignende effekter mellem yderområderne. En lineær regression viser, at havde en kommune en initial ledighedsprocent, der var 4 % i stedet for 3 %, så ville ændringen i ledigheden være -0,21 procent point lavere.

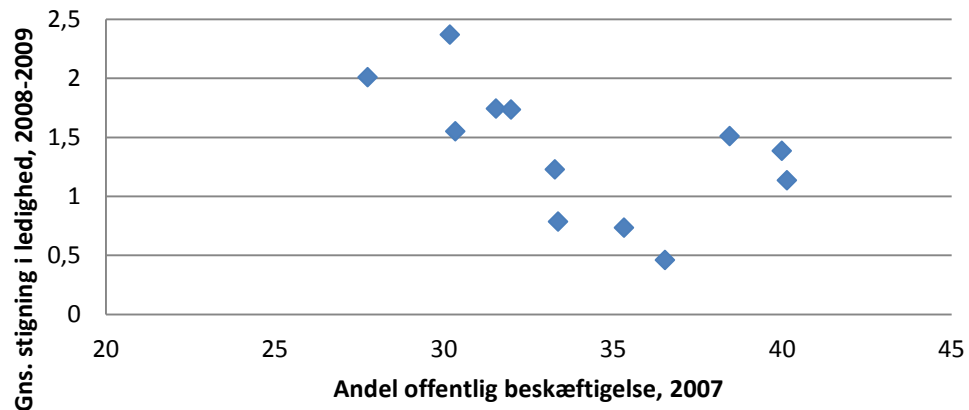


Det er kendetegnende, at de største stigninger i ledigheden er sket i de jyske yderkommuner. Dette er i tråd med opgørelser fra Arbejderbevægelsens Erhvervsråd (AE), som viser, at stigningen i ledigheden størst i Vestjylland, Sydjylland og Nordjylland (Arbejderbevægelsens erhvervsråd, 2009). AEs analyse gælder hele landet. Dette indikerer, at finanskrisen har haft en særlig hård effekt på jyske kommuner.

På landsplan er det blevet observeret, at mandlige arbejdstagere er hårdere ramt af finanskrisen end kvindelige (Arbejderbevægelsens erhvervsråd, 2009; Det Økonomiske Råd, 2010). Et spørgsmål er derfor om denne forskel også har betydning regionalt for ledighedsudviklingen. Tallene for ledigheden peger på, at kvindelige arbejdstagere også i yderområderne er blevet ramt i mindre grad end mandlige af ledighed. Jf. diskussionen nedenfor har mange yderkommuner en højere andel af mænd i arbejdsstyrken end hele landet. Givet at mænd bliver ramt hårdere af finanskrisen, kunne dette give en større effekt på yderområderne. Der er en positiv, men insignifikant sammenhæng mellem andelen af mænd i arbejdsstyrken og den gennemsnitlige ledighedsstigning. Der er altså ikke tale om nogen efterviselig effekt.

Den nationale udvikling peger dog på, at kvindelige arbejdstagere har mere sikre jobs, f.eks. i den offentlige sektor. Der er en statistisk signifikant, negativ sammenhæng mellem stigning i ledighedsprocenten fra 2008-2009 og andelen af beskæftigelsen i den offentlige sektor i 2007. Mere offentlig beskæftigelse i et område er altså en mulig forklaring på, at ledigheden stiger mindre. En lineær regression giver en koefficient til andelen af offentlig beskæftigelse på -0,075. Dvs. at hvis den offentlige beskæftigelse havde været 1 procentpoint højere i en kommune, så ville stigningen i ledighedsprocenten være 0,075 procentpoint mindre. Dette er altså en relativt lille effekt. Andelen af offentlig beskæftigelse er ikke korreleret med ledighedsniveauet i 2008, så denne sammenhæng afspejler ikke sammenhængen i figur 3.

Figur 4: Gns. stigning i ledighed og offentlig beskæftigelse



3 Sammensætning og udvikling i arbejdsstyrken

I dette afsnit undersøges sammensætningen af arbejdsstyrken. Data er taget fra Overvågningsmodellen og konstrueret af Center for Regional- og Turismeforskning (CRT). Disse data giver et billede af arbejdskraftens uddannelsesmæssige baggrund i yderkommunerne samt hele landet. Arbejdsstyrkestatistikken er baseret på mikro-data, som CRT har bearbejdet fra Danmarks Statistik.

Arbejdsstyrken estimeres af CRT til at være omkring 2,8 millioner personer for 2009 for hele landet, hvilket ligner det tal som DØR (2010: p.83) opgiver. Dette giver en andel af befolkningen fra 20-69 år på godt 78 %. For yderkommunerne er tallet omtrent 185.000 personer, hvilket svarer til en erhvervsfrekvens på omkring 80 %. Der er altså ikke store forskelle på erhvervsfrekvensen mellem hele landet og yderområderne.

For hele landet viser tallene, at arbejdsstyrken er steget med 1,66 % fra 1997 til 2009. Yderkommunerne har oplevet et fald på godt 7,5 % fra 1997 til 2009. Samtlige yderkommuner er karakteriseret ved en tilbagegang i arbejdsstyrken med det højeste relative fald på Ærø på godt 19,6% og det laveste i Ringkøbing-Skjern på 0,24 %. Der er således en vis variation mellem yderkommunerne.

Fordeling på uddannelsesgrupper

Tabel 2 og 3 viser fordelingen på uddannelsesgrupper. Tabel 2 giver en sammenligning mellem yderkommunerne i alt og hele landet. Tabel 3 viser fordelingen opdelt på de 12 kommuner. Den største gruppe i begge områder er faglærte arbejdere i 2009, hvorimod den største gruppe var ufaglærte i 1997. Andelen med videregående uddannelser er steget for hele landet. Især gruppen med lange videregående uddannelser er steget, næsten med 63 % og udgør nu en andel på godt 8 % for hele landet. Yderkommunerne har en andel lige under 3 % - altså en forskel på 5 procentpoint. Denne forskel er vokset over tid.

Yderkommunerne er kendetegnet ved en højere andel af faglærte arbejdere end hele landet (34,88 %). For yderkommunerne totalt er andelen godt 41 %. Andelen af faglærte er steget i perioden i yderkommunerne, men faldet for hele landet. Ufaglærtes andel er faldet i begge områder.

I Tabel 3 ses, at de faglærtes andel af arbejdsstyrken varierer mellem 40 % til 43 % i yderkommunerne. For ufaglærte er der mere variation, men andelen er højere end for hele landet (34,78 %) og ligger fra 35,43 % op til lidt mere en 43 %.

Tabel 2: Procentvis fordeling af arbejdsstyrken på uddannelsesgrupper, kommuner i yderområderne og hele landet:

Område	Yderkommuner		Hele landet	
	1997	2009	1997	2009
Ufaglærte	45,83	38,01	41,45	34,78
Faglærte	38,03	41,06	36,52	34,88
KVU	4,16	5,41	4,49	5,87
MVU	9,68	12,57	12,48	16,34
LVU	2,30	2,95	5,05	8,13

Note: KVU =kort videregående uddannelse, MVU= mellemlang videregående uddannelse, LVU= lang videregående uddannelse.

Yderkommunerne har lavere andele med videregående uddannelser end hele landet, se Tabel 2 og 3.

Forskellen til hele landet er mindst udtalt for kortere videregående uddannelser, men yderkommunerne har typisk lavere andele end hele landet, med undtagelse af Ringkøbing-Skjern, der har en lidt højere andel end hele landet. Over tid er denne gruppe steget med lidt over et procent point.

For mellemlange videregående uddannelser, ligger yderkommunerne under niveauet for hele landet. Kun Ærø ligger på niveau med hele landet, men de fleste andre yderkommuner ligger under. Andelen er stigende i både yderkommunerne og hele landet over tid og ændringen er lidt større i hele landet sammenlignet med yderområderne, se tabel 2.

Forskellen ses at være størst for lange videregående uddannelser, hvor andelen på landsplan i 2009 var 8,13 %, var denne 2,95 % i yderkommunerne.. Af de 12 yderkommuner har Samsø den højeste andel på 4,3 %. Andelen er steget med lidt over en halv procent for yderkommunerne, men for hele landet er den steget med mere en 3 %.

Dette peger på, at yderkommunerne ikke får højt uddannede til at bosætte sig i deres kommune. Dette kan dels hænge sammen med områder, der ligger langt fra, hvor de højt uddannedes arbejdspladser ligger, dels at der ikke er mange jobs for højtuddannede i disse områder.

Tabel 2 peger på, at yderkommunerne har oplevet effekterne af en økonomisk omstrukturering, hvor efterspørgslen efter arbejdskraft har bevæget sig væk fra ufaglært arbejdskraft over mod arbejdskraft med videregående uddannelse. Givet den høje andel af ufaglærte arbejdere i yderområderne bliver disse

områder betydeligt hårdere ramt, når efterspørgslen efter denne type af arbejdskraft falder. Yderkommunerne formår kun i begrænset omfang at tiltrække arbejdskraft med videregående uddannelse, der kan erstatte den mistede arbejdskraft.

Tabel 3: Procentvis fordeling af arbejdsstyrken på uddannelsesgrupper, opdelt på 12 kommuner i yderområderne.

Område	<i>Bornholm</i>		<i>Guldborgsund</i>		<i>Lolland</i>		<i>Langeland</i>	
År	1997	2009	1997	2009	1997	2009	1997	2009
Ufaglærte	45,69	36,67	42,32	35,43	44,42	38,95	46,83	38,35
Faglærte	38,49	41,29	40,60	41,24	41,13	42,50	38,27	43,31
KVU	3,67	4,96	3,72	5,14	3,63	4,42	3,64	5,07
MVU	9,77	13,69	10,74	14,90	8,95	11,88	9,41	11,17
LVU	2,38	3,39	2,62	3,29	1,86	2,25	1,84	2,09
Område	<i>Tønder</i>		<i>Læsø</i>		<i>Ringkøbing</i>		<i>Samsø</i>	
År	1997	2009	1997	2009	1997	2009	1997	2009
Ufaglærte	45,88	38,49	54,81	43,05	47,25	38,61	44,24	35,84
Faglærte	37,19	41,16	32,95	40,65	36,47	40,48	37,54	39,87
KVU	5,66	6,69	2,10	3,13	4,81	6,18	4,83	5,80
MVU	9,11	11,04	8,83	10,55	9,12	11,73	10,90	14,19
LVU	2,17	2,60	1,31	2,61	2,34	3,00	2,49	4,30
Område	<i>Ærø</i>		<i>Morsø</i>		<i>Lemvig</i>		<i>Thisted</i>	
År	1997	2009	1997	2009	1997	2009	1997	2009
Ufaglærte	39,86	30,69	50,01	41,70	47,38	39,93	49,12	39,07
Faglærte	38,35	42,79	35,51	39,78	37,16	40,46	34,72	39,54
KVU	5,48	6,68	3,46	4,85	3,86	5,14	3,79	5,20
MVU	14,19	16,31	8,79	10,96	9,24	11,63	9,77	12,81
LVU	2,12	3,53	2,24	2,72	2,36	2,85	2,61	3,38

Note: Se Tabel 2.

Aldersfordelingen

CRTs data for arbejdsstyrken giver mulighed for at opdele denne på aldersgrupperne: (1) 20-29, (2) 30-39, (3) 40-49, (4) 50-59, (5) 60-69. Denne opdeling er lidt forskellig fra Danmarks Statistiks, der går fra 16-64, men de forskellige definitioner må forventes at give et lignende billede totalt set. Denne opdeling gives i tabel 4 og 5.

Tabel 4: Procentvis fordeling af arbejdsstyrken på alder, kommuner i yderområderne og hele landet.

Område	Yderområderne		Hele landet	
	1997	2009	1997	2009
20-29 årige	19,53	14,60	23,59	18,89
30-39 årige	26,21	20,76	26,84	24,51
40-49 årige	28,01	27,94	25,38	26,44
50-59 årige	20,90	27,38	19,73	22,04
60-69 årige	5,36	9,32	4,46	8,12

Hele landet oplevede, at aldersgrupperne 20-29 år og 30-39 år faldt absolut og i forhold til hele gruppen fra 20-69 år i perioden 1997-2009. Gruppen 40-49 år har en uændret andel, medens grupperne 50-59 år og 60-69 år er steget absolut og i forhold til hele gruppen fra 20-69 år. Gruppen 60-69 år fordoblede sin andel.

Alle yderkommunerne har haft fald i andelen af gruppen 20-29 år over hele perioden siden 1997. Dette ses også i resten af landet.

Især andelen for gruppen 30-39 år er faldet markant. Med et niveau på 26,21 % var dette tæt på hele landet i 1997. Tilbagegangen i denne gruppes andel i hele befolkningen er betydeligt mindre end for yderområderne, se tabel 4. Gruppen 50-59 år har over tid fået en andel der er betydeligt højere end hele landet, hvor niveauet var omkring 1 % højere i 1997 er forskellen til hele landet nu 5 % med en andel på 27,38 %, se Tabel 4. For gruppen 60-69 år har andelen været på niveau med hele landets eller lidt større. I yderkommunerne som helhed var andelen 9,32 % i 2009, hvilket ligger tæt på hele landets niveau på godt 8 %. Der er dog noget variation for yderkommunerne med Læsø som har en andel på 13 %. De store forskelle ses således for gruppen 30-39 år og gruppen 50-59 år.

Tabel 5: Procentvis fordeling af arbejdsstyrken på aldersgrupper, 12

Område	<i>Bornholm</i>		<i>Guldborgsund</i>		<i>Lolland</i>		<i>Langeland</i>	
År	1997	2009	1997	2009	1997	2009	1997	2009
20-29 årige	17,40	11,75	18,62	14,85	17,20	14,21	17,33	12,08
30-39 årige	26,98	20,44	25,06	21,08	25,40	19,96	25,90	18,60
40-49 årige	29,33	29,75	29,08	27,60	29,75	27,74	28,96	27,62
50-59 årige	21,42	29,59	21,95	27,47	22,36	28,93	21,51	30,72
60-69 årige	4,86	8,48	5,30	9,00	5,29	9,16	6,31	10,98
Område	<i>Tønder</i>		<i>Læsø</i>		<i>Ringkøbing</i>		<i>Samsø</i>	
År	1997	2009	1997	2009	1997	2009	1997	2009
20-29 årige	20,60	15,91	16,00	5,96	21,68	16,54	14,62	9,10
30-39 årige	28,22	19,93	23,55	19,66	26,53	22,78	23,69	18,15
40-49 årige	27,42	28,37	30,09	26,52	26,14	27,20	29,55	27,19
50-59 årige	19,29	27,14	24,36	34,38	20,04	24,12	23,17	33,09
60-69 årige	4,48	8,65	6,00	13,48	5,61	9,37	8,97	12,48
Område	<i>Ærø</i>		<i>Morsø</i>		<i>Lemvig</i>		<i>Thisted</i>	
År	1997	2009	1997	2009	1997	2009	1997	2009
20-29 årige	15,72	8,95	21,31	16,16	21,16	14,24	21,80	15,52
30-39 årige	24,54	16,98	26,19	20,67	25,94	20,31	26,61	21,17
40-49 årige	27,90	30,02	26,60	27,47	26,74	28,65	27,32	27,47
50-59 årige	25,01	32,60	20,33	26,14	20,63	26,79	19,17	26,54
60-69 årige	6,82	11,45	5,56	9,56	5,52	10,01	5,11	9,29

Aldersfordelingen af arbejdsstyrken peger altså på en ældre arbejdsstyrke i yderområderne. Man kunne tro, at en høj andel over 50 år ville kunne forklare en lavere andel med videregående uddannelser. Denne relation kan ikke genfindes i data og sammenhængen er insignifikant. Dette peger på, at det ikke så meget er de ældre, der driver det relativt lave uddannelsesniveau i yderkommunerne, men muligvis at yngre personer med videregående uddannelser ikke bosætter sig i yderområderne.

Tabel 6 og 7 beskriver udbredelsen af videregående uddannelse i de fem aldersgrupper i henholdsvis yderområderne og hele landet. I anden og tredje kolonne vises den totale arbejdsstyrke med videregående uddannelse i aldersgruppen samt andelen af aldersgruppen med videregående uddannelse. Yderområderne har en lavere andel for alle aldersgrupper, og den ses ligeledes at være lavere end hele landet. Forskellen i andelen er i størrelsesordenen 10 %. Forskellen er mest markant for gruppen 30-39 år, hvor den er over 10 %.

I kolonnerne 4-6 i tabel 6 og 7 vises fordelingen af arbejdsstyrken med videregående uddannelse på de tre kategorier. Yderkommunernes arbejdsstyrke med lang videregående uddannelse befinder sig i grupperne 50-69 år og 60-69 år i høj grad. De yngre grupper har større andele for korte eller mellemlange videregående uddannelser.

I tabel 7, kolonne 6 ses det at gruppen 30-39 år på landsplan har den største andel med lange videregående uddannelser. Forskellen til yderområderne er slående, hvor arbejdsstyrken med videregående uddannelse i denne aldersgruppe i meget mindre grad består af individer med lange videregående uddannelser, se kolonne 6 i tabel 6. Gruppen i alderen 30-39 år med videregående uddannelser er i yderområderne ydermere forholdsvis lille i forhold til andre grupper, se tabel 6. For hele landet er denne aldersgruppe den største med videregående uddannelse. En del af forskellene i uddannelsesniveau kan derfor relateres til at de 30-39 årige – den største aldersgruppe med videregående uddannelse i arbejdsstyrken i landet – er underrepræsenteret i yderkommunerne i forhold til hele landet.

Alle aldersgrupper ses ydermere at have relativt flere i arbejdsstyrken med lange videregående uddannelser i hele landet sammenlignet med yderområderne.

Tabel 6: Alder og videregående uddannelser, 2009 yderområderne

	Arbejdsstyrke med VU	Andel med VU*	KVU	MVU	LVU
20-29 år	2591	10,82	32,92	59,78	7,29
30-39 år	8809	25,93	28,63	59,13	12,24
40 -49 år	10628	23,28	28,59	59,08	12,33
50 -59 år	10448	23,41	22,02	62,41	15,56
60 - 69 år	3291	21,69	20,78	54,21	25,01
Alle aldre	35767	20,93	25,85	60,06	14,09

*I forhold til total arbejdsstyrke i aldersgruppen. VU=videregående uddannelse.

Tabel 7: Alder og videregående uddannelser, 2009 hele landet

	Arbejdsstyrke med VU	Andel med VU	KVU	MVU	LVU
20-29 år	93050	18,45	20,23	59,28	20,49
30-39 år	251050	38,37	20,06	49,74	30,20
40 -49 år	227105	32,17	21,06	54,46	24,49
50 -59 år	186479	31,69	18,27	58,57	23,16
60 - 69 år	61517	28,39	17,06	53,42	29,53
Alle aldre	819201	30,69	19,35	53,86	26,79

Kønsfordeling

Arbejdsstyrken kan yderligere opdeles på køn. For hele landet ses det, at der er en lille overvægt af mænd i arbejdsstyrken. Denne andel har ændret sig meget lidt i perioden og lå på godt 54 % i 1997 mod næsten 53 % i 2009. For yderkommunerne ses tallene at være 55,6 % i 1997 og 54,6 % i 2009, se tabel 8.

Udviklingen med flere kvinder i arbejdsstyrken er altså også kendetegnende for yderkommunerne. En række kommuner har markant højere andel af mænd i arbejdsstyrken end landet som helhed, f.eks. Ærø, Ringkøbing, Lemvig, Morsø og Thisted, se tabel 9. Ærø har en andel på 57 %, så Tabel 6 dækker altså over noget variation i tallene.

Tabel 8: Procentvis fordeling af arbejdsstyrken på køn

Område	Yderkommuner		Hele landet	
År	1997	2009	1997	2009
Andel mænd	55,55	54,57	53,92	52,78

Tabel 9: Procentvis fordeling af arbejdsstyrke på køn, 12 yderkommuner.

Område	<i>Bornholm</i>		<i>Guldborgsund</i>		<i>Lolland</i>		<i>Langeland</i>	
År	1997	2009	1997	2009	1997	2009	1997	2009
Andel mænd	54.61	52.67	54.29	53.14	55.51	54.36	55.89	54.74
Område	<i>Tønder</i>		<i>Læsø</i>		<i>Ringkøbing</i>		<i>Samsø</i>	
År	1997	2009	1997	2009	1997	2009	1997	2009
Andel mænd	55.56	54.68	57,18	54,89	56,05	55,75	54,45	53,04
Område	<i>Ærø</i>		<i>Morsø</i>		<i>Lemvig</i>		<i>Thisted</i>	
År	1997	2009	1997	2009	1997	2009	1997	2009
Andel mænd	57,53	56,94	56,43	55,89	56,89	55,98	55,90	55,20

Opsummering

Arbejdsstyrken i yderområderne er på det generelle niveau beskrevet i tabellerne 3-9. De viser, at andelen af faglærte er steget i yderområderne i modsætning til hele landet, hvor denne andel er faldet. Andelen med lange videregående uddannelser er steget ganske lidt, hvor landet som helhed har haft en stor stigning fra 5 til 8 %. Andelen af ufaglærte er faldet i yderområderne, men er stadig højere end i resten af landet.

Arbejdsstyrken er blevet ældre i hele landet i gennemsnit. I yderkommunerne ses en større stigning i andelen for gruppen 50-59 år i forhold til resten af landet og et større fald i andelen af 30-39 årige end resten af landet, se tabel 4.

Givet at de 30-39 årige typisk har højere uddannelse end de 50-59 årige kan dette muligvis forklare den lave andel med lang videregående uddannelse. De 30-39 årige er netop den gruppe, der på landsplan har den største gruppe med videregående uddannelse og den største andel med lange videregående uddannelser. Gruppen i alderen 30-39 år med videregående uddannelse er relativt lille i yderkommunerne, og den har i højere grad korte eller mellemlang videregående uddannelser.

Endelig består arbejdsstyrken af relativt flere mænd i yderområderne, men forskellen til hele landet bemærkes dog at være lille.

4 Historiske konjunkturforløb

Figur 5 viser ledighedsprocenten fra 1986-2007 opgjort efter Danmarks Statistiks gamle metode for de 12 yderkommuner som helhed. Det ses, at sammenlignet med landet som helhed opfører ledighedsprocenten sig på samme måde i yderområderne som i hele landet. I denne diskussion relateres historiske konjunkturforløb for perioderne 1986-1993, 1993-2001 og 2001-2008 kort til udvikling i beskæftigelsen for yderområderne. Der sammenlignes med hele landet igennem hele sektionen.

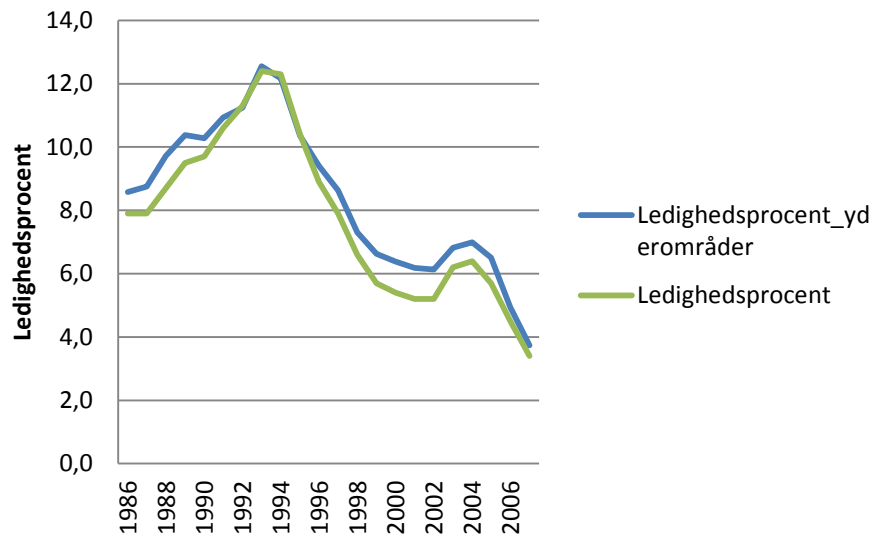
1986-1993: I 1986 indførtes den såkaldte kartoffelkur og det ses at ledigheden var stigende i perioden i både yderområderne og hele landet fra 1986-1993. Perioden 1986-1993 var en periode med tilbagegang i beskæftigelsen i både yderområderne og hele landet. Yderområderne havde et fald i beskæftigelsen på godt **5,2 % i denne periode**, hvorimod hele landet oplevede en beskæftigelsestilbagegang på **godt 2,5 %**. Dette forløb er helt som man ville forvente: en nedgang i økonomien giver højere ledighed og lavere beskæftigelse i landet som helhed såvel som yderområderne.

1993-2001: I 1990'erne forbedredes den økonomiske situation med en kombination af finanspolitisk stimulans og en aktiv arbejdsmarkedspolitik. For hele landet var perioden karakteriseret ved stigende beskæftigelse med 5,9 % og faldende ledighedsprocent. For yderområderne som helhed faldt ledighedsprocenten, medens **beskæftigelsen** faldt langsomt med godt **0,85 %**. Der var altså tale om en nogenlunde konstant beskæftigelse samt et faldende antal ledige. Dette lægger rent bogholderimæssigt bag en lavere arbejdsstyrke da danne jo er lig antal beskæftigede plus ledige, se Jensen (2009).

2002-2008: Der var en kort nedgang i økonomien i 2003-4 forårsaget delvis af en IT-bubble, der brast og en kort nedgang ofte relateret til 11. september, der dog hurtigt afløstes af fremgang indtil 2008. Der var i perioden 2002-2008 betydelig jobskabelse med **3 %** stigning i beskæftigelsen og fald i ledigheden i hele økonomien. For yderområderne var der fald i beskæftigelse og ledighed. Beskæftigelsestilbagegangen var mere markant i denne periode i forhold til opgangsperioden 1993-2001. Beskæftigelsen faldt med godt **2,5 %** over perioden for yderkommunerne, se Jensen (2010).

Fra de tre forløb ses, at yderkommunerne generelt får del i den faldende ledighed, men udviklingen ikke er drevet af lokal jobskabelse. Der er altså en tendens til at beskæftigelsen falder i yderkommunerne, når den stiger i hele landet. Dette vidner de to forløb fra 1993-2001 og 2002-2008 om. Ledigheden bliver formentlig bragt ned af faktorer uden for yderområderne. Dette kunne f.eks. være fraflytning eller øget udflytning fra yderkommunerne til resten af landet, fx er udflytningen fra yderområderne til resten af landet steget med over 30 % i perioden 1997-2008, se Jensen (2010).

Figur 5: Udviklingen i ledighedsprocenten, 1986-2007



5 Konklusion og diskussion

Denne rapport har vist, at der er forskelle i de ledighedsstigninger som forskellige yderkommuner har oplevet.

Tre karakteristika blev påpeget. Dels har de områder, der havde meget lav ledighed i udgangssituationen, haft den største ledighedsstigning. Dels har områder i Jylland haft størst stigning i ledigheden. Slutteligt har områder med en stor andel af offentlig beskæftigelse oplevet lavere ledighedsstigninger.

Denne rapport har også vist, hvilken type arbejdsstyrke yderområderne råder over. Yderkommunerne er karakteriseret af en lav andel med videregående uddannelse. Yderområdernes andel var lige under 3 % i 2009, hvorimod hele landets andel var 8,13 %, se Tabel 2. Samsø havde den højeste andel med kun 4 %. Yderområderne råder dog over en højere andel faglærte arbejdere end hele landet.

Andelen i gruppen 30-39 år er faldet mere i yderområderne end i hele landet, se tabel 4. Andelen i 1997 var stort set ens for de to områder. For gruppen 50-59 år er stigningen større i yderområderne end i hele landet. For gruppen 60-69 år er andelen lidt større i yderområderne, men forskellen er kun lige i overkanten af 1 %. Arbejdsstyrken i alderen 30-39 år har på landsplan størst andel af videregående uddannelser inden for aldersgruppen. Denne gruppe er også den største med videregående uddannelse ud af alle aldersgrupper. Den har ydermere den største gruppe med lange videregående uddannelser.

Dette er ikke tilfældet i yderområderne, hvor gruppen 30-39 år har den højeste andel inden for gruppen med videregående uddannelser, men ikke er den største gruppe med videregående uddannelser. Andelen med lang videregående uddannelse inden for denne aldersgruppe er også mindre end på landsplan og i andre aldersgrupper i yderkommunerne. De højt uddannede i gruppen 30-39 år er på den måde underrepræsenterede i yderkommunerne i sammenligning med hele landet.

Mange af yderområderne har en højere andel af mænd i arbejdsstyrken end hele landet, hvor kun Bornholm ligger under hele landets andel. Bemærk dog at forskellen i sammensætningen på køn ikke er stor.

Slutteligt diskuteredes kort udviklingen i yderområderne i tre historiske konjunkturforløb. Det blev vist, at yderområderne i perioden 1986-2008 har haft lavere ledighed i opgangstider, men har ikke oplevet lokal jobskabelse. I nedgangstider har yderområderne oplevet faldende beskæftigelse og stigende ledighed som i resten af landet.

6 Bibliografi

Arbejderbevægelsens erhvervsråd, 2009: Arbejdsløshed ujævnt fordelt.

De Økonomiske Råd, 2010: Dansk Økonomi – Forår 2010.

Jensen, P.S., 2010. En analyse af ledighedsudviklingen i yderkommunerne, CLF report 1/2010.

7 Appendix 1: Yderkommuner

Tabel A1. Yderkommuner

Efter 2007	Før 2007
Region hovedstad Bornholm	Bornholm
Region Sjælland Guldborgsund	Nykøbing Falster, Nysted, Nørre-Alslev, Saksøbing, Stubbekøbing og Sydfalster
Lolland	Nakskov, Rudbjerg og Ravnsborg, Højreby, Maribo, Rødby og Holeby
Region Syddanmark Langeland	Rudkøbing, Sydlangeland og Tranekær
Tønder	Bredbro, Højer, Løgumkloster, Nr. Rangstrup (ca. 84 procent), Skærbæk og Tønder
Ærø	Marstal og Ærøskøbing
Region Midtjylland Lemvig	Lemvig og Thyborøn-Harboøre
Ringkøbing	Holmsland, Egvad, Ringkøbing, Skjern og Videbæk
Samsø	Samsø
Region Nordjylland Læsø	Læsø
Morsø	Morsø
Thisted	Hanstholm, Sydthy og Thisted

Yderkommunerne defineres her som pendlingsoplande til byer under 20.000 indbyggere. Dette er By og Landskabsstyrelsens definition. Definitionen anvendes i regeringens Landsplanredegørelse 2010.

Kun en del af Nørre Rangstrup blev en del af den nye Tønder kommune. Cirka 84 procent af befolkningen i Nørre Rangstrup kommune blev borgere i den nye Tønder Kommune. Datakonstruktionen for den nye Tønder kommune foretages ved hjælp af et sammenligningsår, hvor data forefindes for både Nørre Rangstrup kommune og den nye Tønder kommune. Derudfra beregnes den andel af variabelen (f.eks. beskæftigelsen), der fra Nørre Rangstrup skal

allokeres til Ny Tønder kommune. Denne andel udgør typisk 80-90 procent. Det antages derefter i konstruktionen bagud af serierne, at denne andel er konstant.

8 Appendix 2: Ledighedsudviklingen opdelt på de 12 yderkommuner.

Figur A viser udviklingen i ledighedsprocenterne i de 12 yderkommuner. Som det ses, er der betydelige forskelle mellem kommunerne.

Figur A: Bays-Ballot plots for de 12 kommuner.

