

Landdistrikternes befolknings- og beskæftigelsesudvikling

Jens Fyhn Lykke Sørensen

April 2014

Alle rettigheder forbeholdes centret (CLF). Mekanisk eller fotografisk gengivelse af denne REPORT eller dele heraf er uden instituttets skriftlige samtykke forbudt ifølge gældende dansk lov om ophavsret. Undtaget herfra er uddrag til anmeldelser.

© Syddansk Universitet, Esbjerg og forfatterne, 2014.

Center for Landdistriktsforskning
CLF REPORT 29/2014

ISBN 978-87-91304-77-4

”Undersøgelsen er udført efter opdrag fra Ministeriet for By, Bolig og Landdistrikter. For undersøgelsens udformning er alene Center for Landdistriktsforskning ansvarlig.”

Jens Fyhn Lykke Sørensen
Center for Landdistriktsforskning
Syddansk Universitet
Niels Bohrs Vej 9-10
DK-6700 Esbjerg
Tlf.: 6550 4221
Fax: 6550 1091
E-mail: clf@sam.sdu.dk

Indholdsfortegnelse

Summary.....	4
1 Indledning	5
1.1 Tidligere undersøgelser	5
1.2 Rapportens opbygning.....	7
2 Metode.....	8
2.1 Befolkningsmæssig udvikling	8
2.2 Beskæftigelsesmæssig udvikling.....	10
3 Befolkningsudviklingen	11
3.1 Befolkningsudviklingen efter bystørrelse.....	11
3.2 Befolkningsudviklingen efter kommune type	12
3.3 Befolkningsudviklingen på 27 småøer	13
3.4 Opsummering	14
4 Beskæftigelsesudviklingen.....	15
4.1 Beskæftigelsen efter bopæl.....	15
4.2 Beskæftigelse efter arbejdssted	16
4.3 Beskæftigelse efter branche.....	17
4.4 Opsummering	18
5 Konklusion	19
6 Bibliografi	21
Bilag	23

Summary

The purpose of this report is to deliver a set of data that shows the most important development trends in Danish rural districts. The report has two main questions: 1) *Is the population and employment decline in rural districts a recent phenomenon?*, and 2) *In which time periods have rural districts experienced the most severe declines in terms of population and employment numbers?* The report shows that population numbers in rural districts and on small Danish islands have declined ever since 1940. The strongest declines happened during the 1950s, 1960s, and 1970s. From 1981-2013, population numbers have fallen more moderately compared to the previous 30-year period. The heated debate in recent years in Denmark about the plight of rural areas is thus not happening at a time of extraordinary population decline seen in a historical perspective. The employment development is investigated by looking at the regional development since the mid- and end-1990s, as shown by using a rural district classification dividing the country into 4 municipality groups: Peripheral, rural, intermediate, and city municipalities. Since the end-1990s, employment numbers have declined in peripheral municipalities, especially after the 2008 financial crisis. Rural municipalities have followed the same development trend, although to a less strong degree, whereas intermediate and city municipalities have experienced an overall increase in employment since the end-1990s. The employment decline in peripheral municipalities has taken place in the primary sector and in the production trades and the lost jobs have not been replaced by new jobs in the service sector. The service sector, on the other hand, has been the motor behind the employment increase in city municipalities. Jobs in the service sector often hold a certain amount of knowledge content, and given that the well-educated workforce primarily is located in the larger urban areas, it is a special challenge for municipalities in the more peripheral areas of Denmark to create such jobs.

The development in population numbers is the best joint indicator for the development of areas and regions. The population development gives an indication of the popularity of a given area as a place for settlement and at the same time it gives an indication of the employment development of the area. Therefore, having data from as far back as 1940, the population data gives the best overview of the historical development in rural districts. Thus, in the broad perspective, the ever negative development in rural districts since the 1950s was most pronounced during the 1950s, 1960s and 1970s, arguably due to continuous efficiency improvements and mechanization within agriculture, whereas the last 30 years are characterized by more moderate declines that have been relatively evenly distributed throughout the period. Overall, since the 1950s, Denmark has followed the same trend towards urbanisation that has happened in most other developed countries in the world.

1 Indledning

De danske landdistrikter har i stigende grad været ramt af en række indbyrdes forbundne problemer gennem de seneste årtier som fx befolkningstilbagegang, tab af arbejdspladser og en nedgang i adgangen til offentlige serviceydelser (Jensen, 2010; Gottschalk m.fl., 2007; Svendsen, 2013; Sørensen, 2013). Det er dog især i de senere år, at landdistrikterne har fået politikernes og mediernes bevågenhed. For eksempel fik landdistrikterne deres egen minister i 2011, og medierne fører med jævne mellemrum kampagnejournalistik over emnet. I disse kampagner stilles der skarpt på problemerne i de danske landdistrikter, som journalister ofte ynder at omtale med betegnelserne 'Udkantsdanmark' og, endnu mere nedsættende, 'Den rådne banan'.

Når man følger debatten om de danske landdistrikter får man et indtryk af, at tilbagegangen i landdistrikterne er et nyt fænomen. I denne rapport belyses udviklingen i de danske landdistrikter i et lidt længere historisk tidsperspektiv for at undersøge, om dette er tilfældet eller snarere bare en fortsættelse af en udvikling, der har været i gang gennem en længere årrække.

Formålet med denne rapport er således at levere et statistisk materiale, der på overskuelig vis illustrerer de væsentligste udviklingstendenser i landdistrikterne i et historisk perspektiv og frem til i dag. Rapporten har to hovedspørgsmål:

- Er den befolknings- og erhvervsmæssige tilbagegang i landdistrikterne et nyt fænomen?
- På hvilke tidspunkter i den nyere historie har landdistrikterne oplevet de største fald i befolknings- og beskæftigelsestal?

1.1 Tidligere undersøgelser

Der er kun få undersøgelser, der leverer længere tidsserier for den historiske befolknings- og erhvervsmæssige udvikling i landdistrikterne i Danmark.

I sin doktorafhandling leverer Matthiessen (1985) historiske tal for den befolkningsmæssige udvikling, som går helt tilbage til 1801. Tallene er opgjort efter bystørrelseskategorier, og heri indgår også landdistrikterne, som er defineret som byer eller steder med under 200 indbyggere. Det fremgår af afhandlingen, at landdistrikternes befolkningstal har udviklet sig fra 819.331 indbyggere i 1801, til 1.506.457 indbyggere i 1901 og til 826.791 indbyggere i 1981. Stigningen i landdistrikternes befolkningstal i det 19. århundrede på ca. 84 % skal ses i lyset af en samlet befolkningsvækst i hele landet på ca. 153 %. Den procentuelle andel, som indbyggerne i landdistrikterne udgør af den samlede danske befolkning, er således faldet kontinuerligt siden 1801. Således udgjorde indbyggerne i landdistrikterne i 1801, 1901 og 1981 henholdsvis 80 %, 58 % og 16 % af den samlede danske befolkning. Det procentuelle fald i landdistrikternes andel af befolkningen tog især fart fra 1860'erne, og omkring 1910 blev

landbefolkningen talmæssigt overhalet af bybefolkningen, dvs. indbyggerne i byer med 200 indbyggere eller derover (Matthiessen, 1985, s. 25).

Derudover publicerede Danmarks Statistik i 2008 en statistiksamling, der viste en lang række nøgletal for udviklingen i Danmark siden 2. verdenskrig. I denne publikation er landdistrikterne behandlet ved at vise befolkningsudviklingen i landdistrikterne versus befolkningsudviklingen i byerne siden 1945 (Danmarks Statistik, 2008, s. 5). Tallene viser, at befolkningstallet i landdistrikterne stort set har været konstant faldende siden 1945, mens byernes befolkningstal har været konstant stigende. Dermed følger Danmark den generelle urbaniserings-tendens, som også har fundet sted i resten af verden. I år 1900, ifølge FN, boede kun 13 procent af verdens befolkning i byer med mindst 750.000 indbyggere (FN, 2006). I 1950 var denne andel steget til 29 procent, og i 2009 var den steget til over 50 procent (FN, 2010).

Rent statistisk er udviklingen i landdistrikterne i Danmark især blevet belyst i de såkaldte landdistriktsredegørelser, som er blevet udført fra ministerielt hold. Første landdistriktsredegørelse blev offentliggjort i 1997 (Indenrigsministeriet, 1997), og de er siden blevet offentliggjort med jævne mellemrum. Landdistriktsredegørelserne indeholder statistiske bilag, og denne rapport er inspireret af disse, bl.a. hvad angår, hvordan et landdistrikt skal defineres rent metodisk. Derudover kan nævnes en publikation af Jensen (2013), som især behandlede ledighedsudviklingen i de danske yderområder.

Udover de nævnte publikationer er den historiske udvikling i de danske landdistrikter blevet behandlet kvalitativt i et par publikationer. F.eks. gennemgår Møller og Clemens (2012) den historiske policy-formulering omkring de danske yderområder. De beretter om, hvorledes arbejdsløshed i de danske yderområder i 1950'erne førte til *Lov om Egnsudvikling af 1958*. Denne lov eksisterede indtil 1990. Under denne blev der ydet økonomisk støtte til udvikling af erhvervslivet i de danske yderområder. Møller og Clemens viser et kort over områder, der før 1978 var berettigede til egnudviklingsstøtte og noterer, at dette kort i usædvanlig høj grad ligner det nutidige kort over 'Den rådne banan'. Dette indikerer, at problemerne i de danske landdistrikter har eksisteret i mange år og derfor ikke er et rent nutidigt fænomen. Derudover leverer Tanvig (2003) en kort gennemgang af landdistrikternes udvikling siden 2. verdenskrig. Her fremføres en tilbagegang i 1950'erne, hvorefter visse landdistrikter fik en opblomstring i 1960'erne samt i 1970'erne i og med, at en del industrivirksomheder slog sig ned her.¹ Siden 1990'erne er der kommet øget konkurrence fra lavtlønslande inden for fremstillingsindustrien, og de danske landdistrikter menes at have lidt under denne udvikling.

¹ Illeris (1979) dokumenterer en udflytning af industriarbejdspladser fra hovedstadsområdet til i provinsen i 1970'erne. Denne udflytning ophørte med udgangen af 1970'erne (Illeris, 1984).

1.2 Rapportens opbygning

Rapporten er opbygget på følgende måde. Kapitel 2 rummer et metodekapitel, som gør rede for, hvilke data der vil blive vist for udviklingen i de danske landdistrikter. Kapitel 3 viser befolkningsudviklingen, og Kapitel 4 viser beskæftigelsesudviklingen. Kapitel 5 indeholder en konklusion.

2 Metode

Formålet med denne rapport er at vise tal for udviklingen i de danske landdistrikter. Data kommer fra Danmarks Statistik. Der vil blive vist tal for den befolkningsmæssige samt for den beskæftigelsesmæssige udvikling.

2.1 Befolkningsmæssig udvikling

Den befolkningsmæssige udvikling i et geografisk område er den bedste fælles indikator for områdets udvikling over tid. Befolkningsudviklingen giver en indikation af udviklingen i områdets popularitet som bosætningssted og giver samtidig en indikation af den beskæftigelsesmæssige udvikling i området. Der er således en tæt sammenhæng mellem beskæftigelsesmæssig og befolkningsmæssig udvikling. Med det in mente vil en central opgave være at konstruere et unikt overblik over landdistrikternes befolkningsmæssige udvikling, der går tilbage til 1940 og frem til den dag i dag (2013).

Specifikt konstrueres følgende tidsserie:

- Befolkningsudviklingen, 1940-2013, i danske byer (defineret som byer med 200 indbyggere eller derover) og landdistrikter (defineret som byer/steder med færre end 200 indbyggere).

Danmarks Statistik definerer et landdistrikt som en sammenhængende bebyggelse med færre end 200 indbyggere, hvilket groft set er det åbne land. Mange vil nok finde det formålstjenligt at udvide denne definition til fx at gælde steder og byer med færre end 1000 indbyggere, hvorved landsbyer også kommer til at indgå i definitionen.² Eftersom definitionen på et landdistrikt altid kan diskuteres, viser rapporten *også* tal for befolkningsudviklingen ved brug af den sidstnævnte definition.

Derudover vises udviklingen i befolkningen fra 1995 til 2013 ved brug af en 4-delt inddeling af landets 98 kommuner i 16 yderkommuner, 30 landkommuner, 17 mellemkommuner og 35 bykommuner, se Tabel 1. Denne såkaldte landdistriktsklassifikation er baseret på 14 socioøkonomiske indikatorer, som blev udpeget af Kristensen m.fl. (2006). Landdistriktsklassifikationen blev anvendt i landdistriktsredegørelserne for 2009 og 2011 (Velfærdsministeriet og Ministeriet for Fødevarer, Landbrug og Fiskeri, 2009; Indenrigs- og Sundhedsministeriet og Ministeriet for Fødevarer, Landbrug og Fiskeri, 2011). Data for de kommuner, der eksisterede før 1. januar 2007, er omregnet til de nye 98 kommuner. I tilfælde, hvor tidligere kommuner er blevet delt, er befolkningstallene pr. 1. januar 2005 i de enkelte dele af kommunen blevet anvendt som fordelingsnøgle.

² Medlemmerne i et arbejdsudvalg om landsbyer i yderområder var fx i 2007 enige om, at "maksimumstørrelsen for en landsby er på ca. 1000 indbyggere eller måske lidt højere" (Miljøministeriet, 2007, s. 11).

Table 1. Yderkommuner, landkommuner, mellemkommuner og bykommuner

Yderkommuner (16)	Landkommuner (30)	Mellemkommuner (17)	Bykommuner (35)
Bornholm	Aabenraa	Favrskov	Albertslund
Langeland	Assens	Faxe	Allerød
Lemvig	Billund	Fredericia	Ballerup
Lolland	Brønderslev-	Halsnæs	Brøndby
Læsø	Dronninglund	Holbæk	Dragør
Morsø	Esbjerg	Horsens	Egedal
Norddjurs	Faaborg-Midtfyn	Ishøj	Fredensborg
Ringkøbing-Skjern	Fanø	Middelfart	Frederiksberg
Samsø	Frederikshavn	Næstved	Frederikssund
Skive	Guldborgsund	Odder	Furesø
Struer	Haderslev	Ringsted	Gentofte
Thisted	Hedensted	Silkeborg	Gladsaxe
Tønder	Herning	Slagelse	Glostrup
Varde	Hjørring	Sorø	Greve
Vesthimmerland	Holstebro	Stevns	Gribskov
Ærø	Ikast-Brande	Tårnby	Helsingør
	Jammerbugt	Vejle	Herlev
	Kalundborg		Hillerød
	Kerteminde		Hvidovre
	Mariagerfjord		Høje-Taastrup
	Nordfyns		Hørsholm
	Nyborg		Kolding
	Odsherred		København
	Randers		Køge
	Rebild		Lejre
	Svendborg		Lyngby-Taarbæk
	Syddjurs		Odense
	Sønderborg		Roskilde
	Vejen		Rudersdal
	Viborg		Rødovre
	Vordingborg		Skanderborg
			Solrød
			Vallensbæk
			Aalborg
			Århus

Note: Tabellen viser de i alt 98 kommuner, som blev skabt ved kommunalreformen i 2007.

Til sidst vises den samlede befolkningsudvikling fra 1940 til 2013 for de 27 danske småøer, der er medlemmer af Sammenslutningen af Danske Småøer. Problematikken omkring de små danske småøer bliver ofte behandlet og diskuteret særskilt i debatten om de danske landdistrikter, senest i forbindelse med en forskers opfordring til at nedlægge en række af de danske småøer på grund af de meget lave befolkningstal på en del af øerne (Kristelig Dagblad, 2013).

Medlemmerne i Sammenslutningen af Danske Småøer er de følgende øer (antal indbyggere i 2006 i parentes): Agersø (247), Anholt (167), Askø (67), Avernakø (110), Barsø (26), Birkholm (10), Bjørnø (39), Bogø (34), Drejø (69),

Egholm (48), Endelave (177), Fejø (619), Femø (144), Fur (912), Hjarnø (103), Hjortø (13), Lyø (130), Mandø (56, Nekselø (26), Omø (187), Orø (937), Sejerø (403), Skarø (36), Strynø (218), Tunø (115), Venø (211) og Årø (180).

2.2 Beskæftigelsesmæssig udvikling

Beskæftigelsen er naturligvis en vigtig parameter, når talen falder på landdistrikternes udvikling over tid. Rapporten vil vise den beskæftigelsesmæssige udvikling for de fire kommunetyper siden midt- og slut-1990'erne. Specifikt vises følgende statistikker:

- Beskæftigelsesudviklingen efter bopæl fordelt på de fire kommunetyper, 1996-2012
- Beskæftigelsesudviklingen efter arbejdssted fordelt på de fire kommunetyper, 1993-2012
- Udviklingen i antallet af virksomheder fordelt på de 4 kommunetyper, 1999-2010
- Udviklingen i beskæftigelsen fordelt på de fire kommunetyper samt brancher (primære erhverv, fremstillingserhverv, bygge og anlæg, serviceerhverv samt offentlige og private tjenesteydelser), 1997-2012

Inden for rammerne af denne rapport var det ikke muligt at få tal, der går længere tilbage i tid, end hvad der fremgår af ovennævnte.

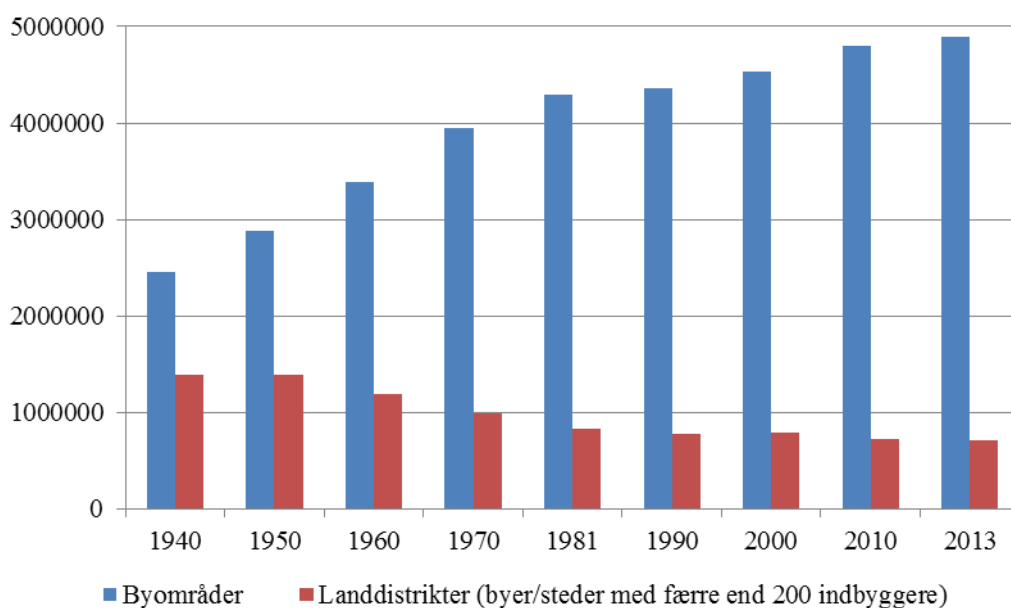
3 Befolkningsudviklingen

I dette kapitel vises tal for udviklingen i de danske landdistrikter illustreret på tre måder: 1) efter bystørrelse, 2) efter kommunetype, og 3) ved at vise udviklingen gældende for de danske småøer, som er organiseret i Sammenslutning af Danske Småøer.

3.1 Befolkningsudviklingen efter bystørrelse

Figur 1 viser befolkningsudviklingen i landdistrikterne versus befolkningsudviklingen i byerne siden 1940. Danmarks Statistik definerer et landdistrikt som byer/steder med færre end 200 indbyggere, mens byområder defineres som restgruppen (bebyggelser med mindst 200 indbyggere).

Figur 1. Befolkningen i byer og landdistrikter (<200 indbyggere), 1940-2013



Kilde: Danmarks Statistik.

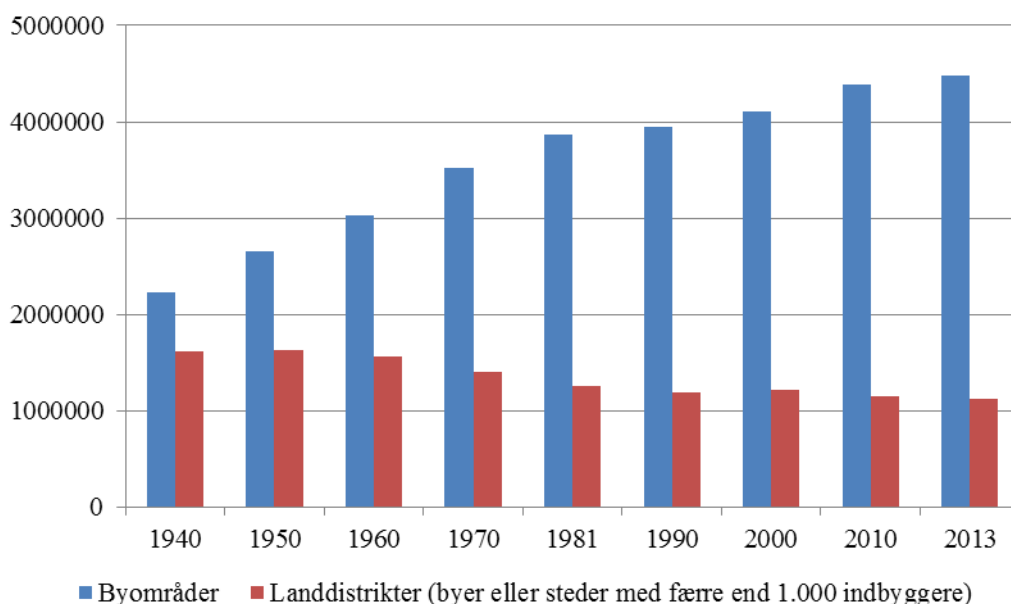
Det anes i Figur 1, at landdistrikterne oplevede en svag befolkningsfremgang gennem 1940'erne.³ Men gennem 1950'erne, 1960'erne og 1970'erne oplevede landdistrikterne markante fald. Samlet set faldt befolkningstallet fra 1.393.687 i 1950 til 826.608 i 1981. Det er gennem denne periode, 1950-1981, at landdistrikterne har oplevet det største fald siden 1940, nemlig et fald på 40,7 % over denne 31-årige periode. Fra 1981 og frem er befolkningstallet faldet mindre sammenlignet med foregående periode. I 2013 var befolkningstallet i landdistrikterne på 706.213. Over den 32-årige periode fra 1981 til 2013 er befolk-

³ Der var tale om en lille fremgang på 0,4 %.

ningstallet i landdistrikterne således ”kun” faldet med 14,6 %. Modsat landdistrikterne er befolkningstallet i byerne kontinuerligt steget gennem perioden 1940-2013. Samlet set er befolkningstallet i byerne steget med 99,0 % over hele perioden (1940-2013), mens befolkningstallet i landdistrikterne er faldet med 49,1 % over hele perioden.

Figur 2 viser befolkningsudviklingen i landdistrikterne versus befolkningsudviklingen i byerne, når definitionen på landdistrikter udvides til at inkludere byer/steder med færre end 1000 indbyggere. Ved brug af denne definition tegner der sig nogenlunde samme mønster som før. Der fremgår af Figur 2, at befolkningstallet i landdistrikterne er faldet mest markant gennem 1960’erne og 1970’erne. Over hele perioden er befolkningstallet i byerne steget med 100,7 %, mens befolkningstallet i landdistrikterne er faldet med 30,7 %.

Figur 2. Befolkningen i byer og landdistrikter (<1.000 indbyggere), 1940-2013



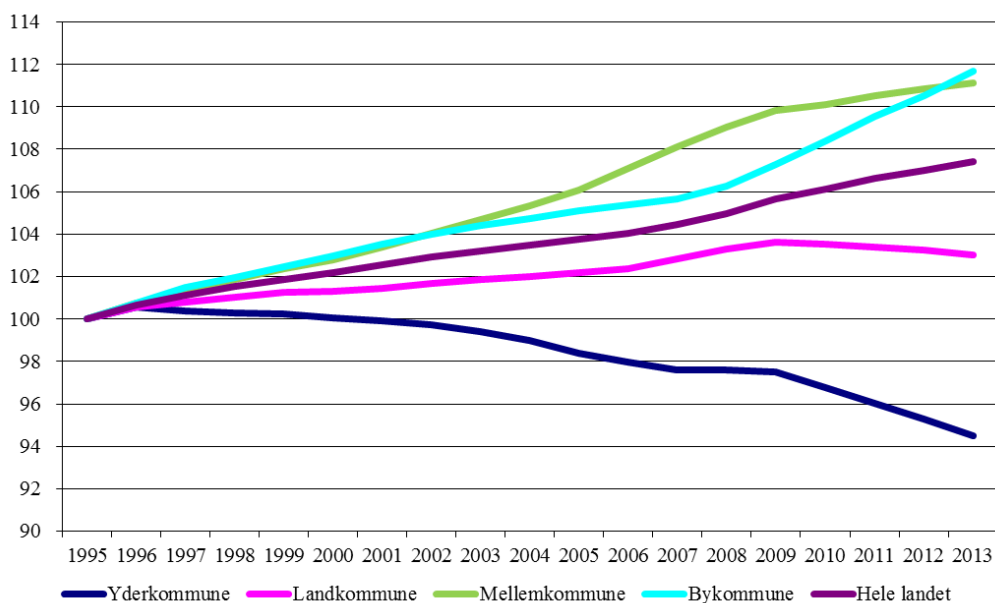
Kilde: Danmarks Statistik.

3.2 Befolkningsudviklingen efter kommunetype

Figur 3 viser befolkningsudviklingen per 1. januar, fordelt på de fire kommunetyper siden 1995. Det ses, at yderkommunerne er den eneste kommunegruppe, som har haft en befolkningsnedgang mellem 1995 og 2013. Befolkningstallet i yderkommunerne er således faldet med 5,5 % gennem perioden. Derimod er befolkningstallet steget i de øvrige kommunetyper, hvor den største vækst har fundet sted i bykommunerne (11,7 %). Befolkningstallet i yderkommunerne er faldet mest i perioden 2009-2013. Befolkningstallet i landkommunerne er ligeledes faldet i perioden 2009-2013, mens mellemkommunerne og bykommunerne kan notere en vækst i denne periode. Tallene kan tolkes i retning af, at

finanskrisen befolkningsmæssigt har haft de største negative konsekvenser for de mere perifere områder af Danmark.

Figur 3. Befolkningen i fire kommunetyper, 1995-2013 (1995 = 100)



Note: Tidserien før 2007 er konstrueret på baggrund af estimater, som følge af kommunesammenlægninger og kommuneopsplittings.

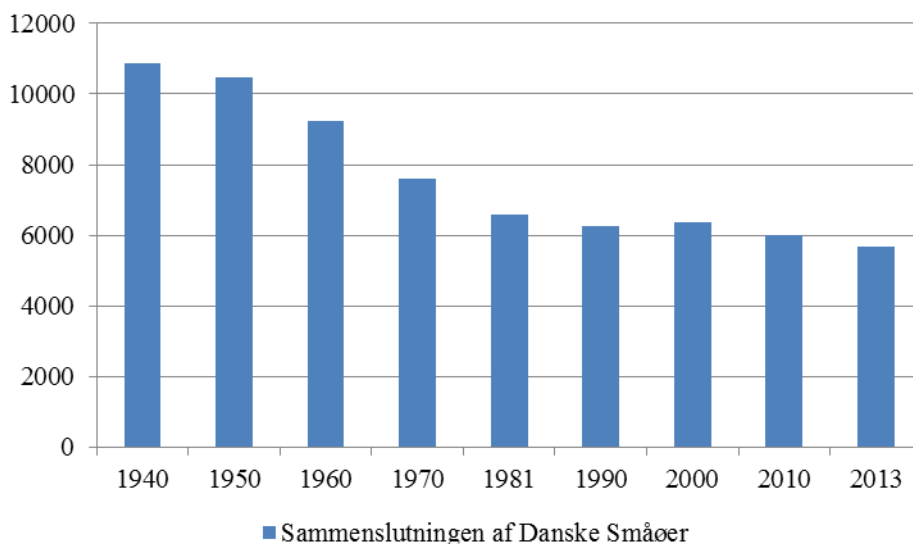
Kilde: Danmarks Statistik.

3.3 Befolkningsudviklingen på 27 småøer

Som nævnt tidligere bliver befolkningsnedgangen på de danske småøer ofte problematiseret i debatten om de danske landdistrikter. Derfor ser dette afsnit nærmere på befolkningsudviklingen i disse perifere områder af Danmark. Figur 4 viser således befolkningsudviklingen på de 27 småøer, der er organiseret i Sammenslutningen af Danske Småøer. Som det fremgår af figuren, er befolkningstallet faldet kraftigt siden 1940, nemlig samlet set 47,7 % over perioden 1940-2013. Befolkningstallet på de danske småøer er faldet mest gennem 1950'erne, 1960'erne og 1970'erne. Siden 1981 er befolkningstallet samlet set faldet relativt moderat. Faldet mellem 1981 og 2013 beløber sig til 13,5 %. Udviklingen i befolkningstallet på de danske småøer minder derfor meget om udviklingen i befolkningstallet i de danske landdistrikter (defineret som bebyggelser med mindst 200 indbyggere), og også i relation til de danske småøer kan man konstatere, at nedgangen i befolkningstallet ikke er et rent nutidigt fænomen. Faktisk har de største befolkningstilbagegange ligget tilbage i tiden.

Blandt de enkelte øer er der fald over hele linjen bortset fra Orø, som har haft en lille befolkningstilvækst på 1,2 % i perioden 1940-2013. Det største fald er sket på Hjortø med et fald på 82,6 % – se også udviklingen på de enkelte øer i bilaget, Bilagstabel 1.

Figur 4. Befolkningen i S sammenslutningen af Danske Småøer, 1940-2013



Note: 27 øer er med i S sammenslutningen af Danske Småøer, se hjemmesiden: www.danske-smaaer.dk/
Kilde: Danmarks Statistik.

3.4 Opsummering

Tallene i dette kapitel viste, at befolkningen i de danske landdistrikter og på de danske småøer er faldet markant siden 1940. Faldene har været mest markante i 1950'erne, 1960'erne og 1970'erne. Siden 1981 har der været tale om mere moderate fald i sammenligning med den foregående periode. Den nuværende debat om nedgangen i de danske landdistrikter er altså ikke et udtryk for, at landdistrikterne for tiden oplever fald, der i et historisk perspektiv er usædvanlige. Modsat landdistrikterne har byområderne i Danmark oplevet en kontinuerlig stigning i befolkningstallet siden 1940.

Når man ser på den regionale udvikling i Danmark siden 1995, er det kun yderkommunerne, der har oplevet et samlet fald. Befolkningstallet i yderkommunerne er især faldet i perioden 2009-2013, og også landkommunernes befolkning er faldet i denne periode. På forholdsvis kort historisk sigt kan man derfor sige, at Danmarks perifere områder især har været nødlidende gennem de senere år, formentlig som et resultat af finanskrisen og en intensivering af udflytningen af arbejdsintensive industrivirksomheder til udlandet. I det store billede gælder dog, at nedgangen i de danske landdistrikter har været mest markant i 1950'erne, 1960'erne og 1970'erne. Denne nedgang skal ses i sammenhæng med mekaniseringen af landbruget, der især tog fart i denne periode.

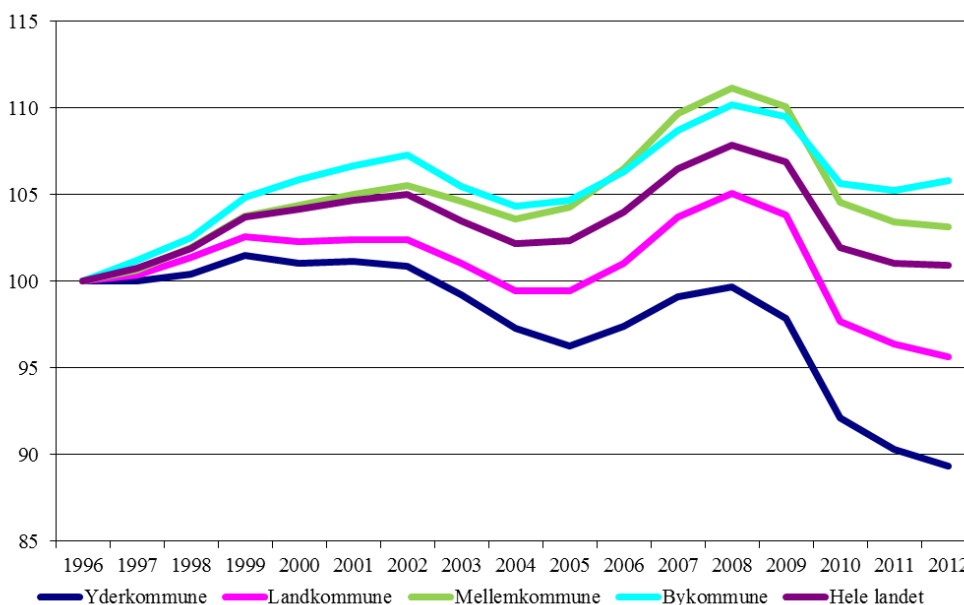
4 Beskæftigelsesudviklingen

Som nævnt i indledningen er befolkningsudviklingen den bedste fælles indikator for et områdes udvikling. Befolkningsudviklingen er bl.a. et tilnærmet mål for udviklingen i beskæftigelsen. Alligevel vil dette kapitel vise udviklingen i beskæftigelsen fordelt på de fire kommunetyper. Tallene går tilbage til midt- og slut-1990'erne.

4.1 Beskæftigelsen efter bopæl

Det fremgår af Tabel 5, at yder- og landkommuner begge har haft fald i beskæftigelsen i perioden 1996-2012, målt på de beskæftigedes bopæl. Det samlede fald i perioden har været på hhv. 10,7 % og 4,4 %. Omvendt har mellem- og bykommunerne haft en stigning på hhv. 3,1 % og 5,8 %. Det ses derudover, at de 4 kommunetyper følger de samme udsving, blot sådan at udviklingen er gunstigere, desto mere urbaniseret kommunen er. IT boblens (2001) og finanskrisens (2008) indvirkning på beskæftigelsesudviklingen ses tydeligt. Finanskrisens negative indvirkning indtræffer efter 2008, og det er kun i bykommunerne, at man igen ser en stigning i 2012.

Figur 5. Beskæftigelsen efter bopæl, 1996-2012 (1996 = 100)



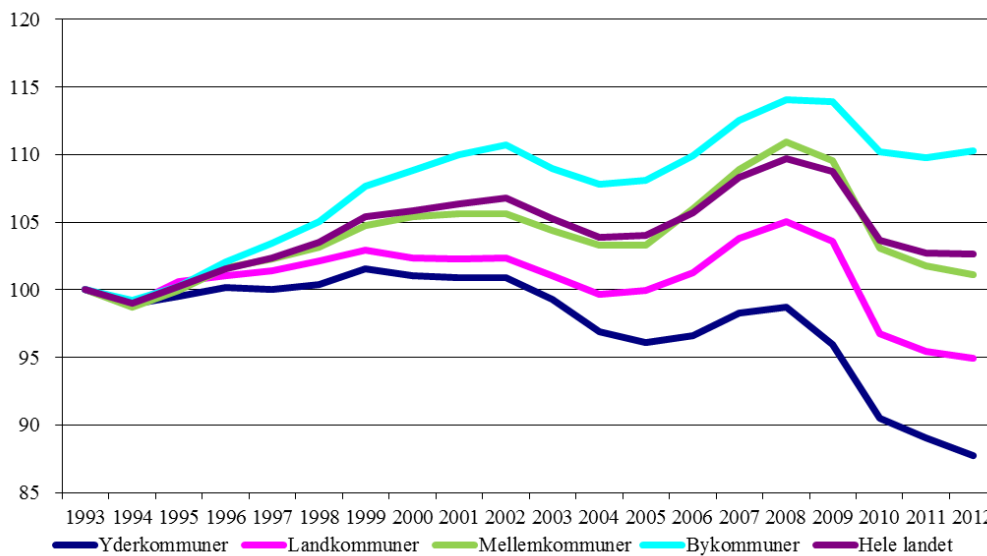
Note: Erhvervsfrekvens er opgjort på baggrund af registerbaseret arbejdsmarkedsstatistik (RAS). Der er databrud i RAS i 2003 og 2009, som begge trak beskæftigelsen i en nedadgående retning (beskæftigelsen faldt hhv. med omkring 17.000 og 70.000 beskæftigede). Tidserien før 2007 er konstrueret på baggrund af estimater, som følge af kommunesammenlægninger og kommuneopsplitninger.

Kilde: Danmarks Statistik.

4.2 Beskæftigelse efter arbejdssted

Når man kigger på beskæftigelsesudviklingen efter arbejdssted (Figur 6), tegner der sig samme billede som efter bopæl. I perioden 1993-2012 er beskæftigelsen efter arbejdssted således faldet i yder- og landkommunerne med hhv. 12,2 % og 5,1 %. Samtidig er beskæftigelsen steget i mellem- og bykommunerne med hhv. 1,1 % og 10,2 %. Igen ser man, at IT boblen og finanskrisen har haft en indvirkning på beskæftigelsen i alle kommunetyper.

Figur 6. Beskæftigelsen efter arbejdssted, 1993-2012 (1993 = 100)

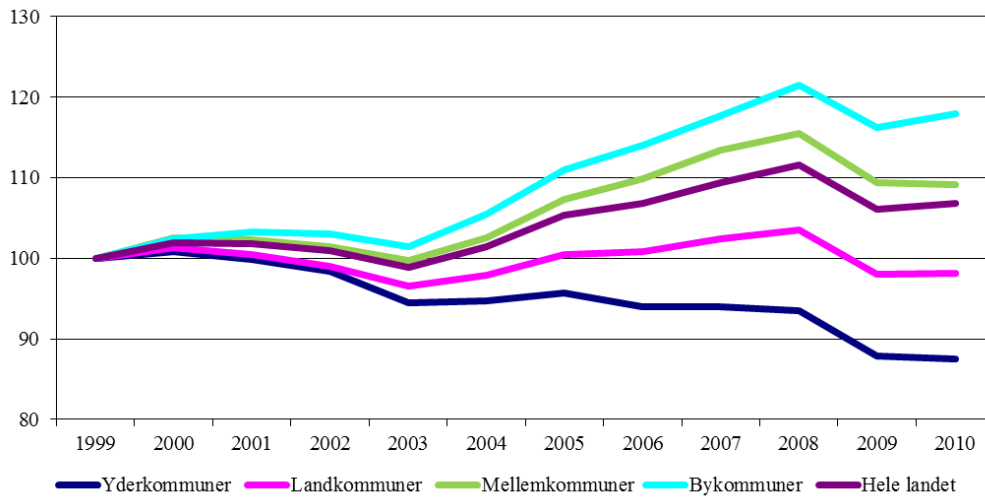


Note: Erhvervsfrekvens er opgjort på baggrund af registerbaseret arbejdsmarkedsstatistik (RAS). Der er databrud i RAS i 2003 og 2009, som begge trak beskæftigelsen i en nedadgående retning (beskæftigelsen faldt hhv. med omkring 17.000 og 70.000 beskæftigede). Tidserien før 2007 er konstrueret på baggrund af estimater, som følge af kommunesammenlægninger og kommuneopsplitninger.

Kilde: Danmarks Statistik.

Figur 7 viser udviklingen i antallet af virksomheder i de fire kommunetyper. Virksomhedstallene viser samme tendens som beskæftigelsestallene, nemlig en nedgang i antallet af virksomheder i yder- og landkommunerne og en stigning i antallet af virksomheder i mellem- og bykommunerne i perioden 1999-2010.

Figur 7. Antallet af virksomheder, 1999-2010 (1999 = 100)



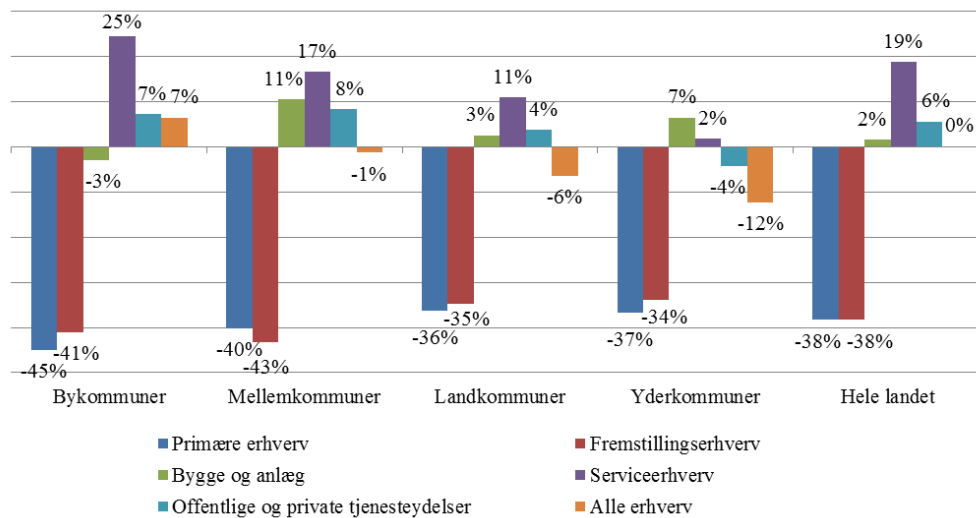
Note: Tidserien før 2007 er konstrueret på baggrund af estimater, som følge af kommunesammenlægninger og kommuneopsplitninger.

Kilde: Danmarks Statistik.

4.3 Beskæftigelse efter branche

Til sidst viser Figur 8, hvordan beskæftigelsen har udviklet sig efter branche i perioden 1997-2012 i de fire kommunetyper. Der kan konstateres en nedgang i de primære erhverv samt i fremstillingserhvervene i alle fire kommunetyper. Dette kan formentlig ses som et udtryk for et stadigt mere effektiviseret landbrug samt en udflytning af arbejdsintensive fremstillingserhverv til lavtlønslande. Den samlede vækst i bykommunernes beskæftigelse skyldes en vækst i serviceerhvervene samt en vækst i de offentlige og private tjenesteydelser. På disse to parametre har land- og yderkommunerne ikke haft samme vækst, hvilket er med til at forklare forskellene i den beskæftigelsesmæssige udvikling.

Figur 8. Beskæftigelsen efter branche, procentuel ændring fra 1997 til 2012



Note: Erhvervsfrekvens er opgjort på baggrund af registerbaseret arbejdsmarkedsstatistik (RAS). Der er databrud i RAS i 2003 og 2009, som begge trak beskæftigelsen i en nedadgående retning (beskæftigelsen faldt hhv. med omkring 17.000 og 70.000 beskæftigede). Data for 1997 er konstrueret på baggrund af estimater, som følge af kommunesammenlægninger og kommuneopsplitninger.

Kilde: Danmarks Statistik.

4.4 Opsummering

Dette kapitel viste, at beskæftigelsen siden midten af 1990'erne har udviklet sig forskelligt i forskellige dele af landet. Det viste, at beskæftigelsen især er faldet i yderkommunerne, og især efter at finanskrisen er indtruffet. Landkommunerne har fulgt samme udvikling, omend i mindre grad. Til sammenligning har mellemkommunerne og især bykommunerne haft en fremgang i beskæftigelsen.

Beskæftigelsesnedgangen i yderkommunerne er sket gennem et fald i de primære erhverv, og de mistede jobs er ikke blevet erstattet af jobs inden for serviceerhvervene. Netop serviceerhvervene er blandt de erhverv, der især har trukket beskæftigelsen op i bykommunerne. Der er som oftest indlejret et vist vidensindhold i serviceerhvervene. Eftersom den mest veluddannede arbejdskraft mestendels befinder sig i eller i nærheden af de større byområder (Larsen og Hjalager, 2012), er det derfor en særskilt udfordring for kommuner i perifer danske områder at skabe sådanne jobs.

5 Konklusion

Ofte føres debatten om landdistrikternes udvikling med et meget kort tidsperspektiv, og data rækker kun få år tilbage. Dette kan skævvride opfattelsen af, hvordan udviklingen er foregået. Derfor var formålet med denne rapport at give et overblik over landdistrikternes udviklingsforløb og således give et svar på, om tilbagegangen i de danske landdistrikter er et nyt fænomen og, hvis ikke, hvornår tilbagegangen i de danske landdistrikter har været mest markant i nyere dansk historie.

Rapporten er især baseret på tal for udviklingen i befolkningstallet i landdistrikter siden 1940. Dette dels fordi, at netop her var det muligt at indsamle data, der går langt tilbage i tid, dels fordi at befolkningsudviklingen er den bedste fælles indikator for udviklingen i et område. Udover befolkningstallene viste rapporten tal for udviklingen i den regionale beskæftigelse siden midt- og slut-1990'erne fordelt på fire kommunetyper.

Rapporten havde to centrale spørgsmål: 1) Er den befolknings- og erhvervs-mæssige tilbagegang i landdistrikterne et nyt fænomen? 2) På hvilke tidspunkter i nyere dansk historie har landdistrikterne oplevet de største fald i befolkningstal og beskæftigelse?

Rapporten viste, at *befolkningstallet* i de danske landdistrikter og på de danske småøer er faldet markant siden 1940. Faldene har været mest markante i 1950'erne, 1960'erne og 1970'erne. Fra 1981 har der været tale om mere moderate fald i sammenligning med den foregående periode. Den nuværende debat om nedgangen i de danske landdistrikter er altså ikke et udtryk for, at landdistrikterne for tiden oplever fald, der i et historisk perspektiv er usædvanlige. Faktisk har de største befolkningstilbagegange ligget tilbage i tiden. Med til historien hører, at byområderne i Danmark, modsat landdistrikterne, har oplevet en kontinuerlig stigning i befolkningstallet siden 1940.

Rapporten så desuden på befolkningsudviklingen siden 1995 i de fire kommunetyper: yderkommuner, landkommuner, mellemkommuner og bykommuner. Rapporten viste, at det kun er yderkommunerne, der har oplevet et samlet fald siden 1995. Siden 1995 er befolkningstallet i yderkommunerne især faldet i perioden 2009-2013, og også landkommunernes befolkning er faldet i denne periode. På relativt kort historisk sigt kan man derfor sige, at Danmarks periferre områder især har været nødlidende gennem de senere år, formentlig som et resultat af finanskrisen og en intensivering af udflytningen af arbejdsintensive industrivirksomheder til udlandet.

Rapporten viste derudover, at *beskæftigelsen* siden midten af 1990'erne har udviklet sig forskelligt i forskellige dele af landet. Beskæftigelsen er især faldet i yderkommunerne, og især efter at finanskrisen er indtruffet. Landkommunerne har fulgt samme udvikling, omend i mindre grad. Til sammenligning har

mellemkommunerne og især bykommunerne haft en samlet fremgang i beskæftigelsen siden midten af 1990'erne.

Beskæftigelsesnedgangen i yderkommunerne er sket gennem et fald i de primære erhverv, og de mistede jobs er ikke blevet erstattet af jobs inden for serviceerhvervene. Netop serviceerhvervene er blandt de erhverv, der især har trukket beskæftigelsen op i bykommunerne. Der er som oftest indlejret et vist vidensindhold i serviceerhvervene. Derfor er det en særskilt udfordring for kommuner i perifere områder at skabe sådanne jobs, idet den veluddannede arbejdskraft mestendels befinder sig i de større byområder.

6 Bibliografi

Danmarks Statistik (2008). *60 år i tal – Danmark siden 2. verdenskrig*. København.

FN (2006). *World Urbanization Prospects. The 2005 Revision*. United Nations, Population Division, New York.

FN (2010). *World Urbanization Prospects. The 2009 Revision*. United Nations, Department of Economic and Social Affairs, Population Division, New York.

Gottschalk, G., Ærø, T. & Rasmussen, M. (2007) *Dårlige boliger i landets yderområder – om omfanget og betydningen af boliger i særlig ringe stand*. Statens Byggeforskningsinstitut. Aalborg Universitet.

Illeris, S. (1984). Danish regional development during economic crisis. *Geografisk Tidsskrift*, Vol. 84, 53-62.

Illeris, S. (1979). Recent development of the settlement systems of advanced market economy countries. *Geografisk Tidsskrift*, Vol. 78, 49-56.

Indenrigs- og Sundhedsministeriet og Ministeriet for Fødevarer, Landbrug og Fiskeri (2011). *Landdistriktsredegørelse 2011*. København.

Indenrigsministeriet (1997). *Landdistriktsredegørelse 1997. Regeringens redegørelse til Folketinget om landdistrikterne*. Indenrigsministeriet. København.

Jensen, P.S. (2013). ”Den økonomiske udvikling i danske yderområder 1986-2010”. I: Gunnar L.H. Svendsen (red.) *Livsvilkår og udviklingsmuligheder på landet*, s. 35-41. Syddansk Universitetsforlag, Specialtrykkeriet Viborg.

Jensen, P.S. (2010) *En analyse af ledighedsudviklingen i udkantskommunerne*. CLF Rapport 1/2010. Center for Landdistriktsforskning, Syddansk Universitet, Esbjerg.

Kristelig Dagblad (2013). *Forskere: Nedlæg de mindste danske øer*. Avisartikel der udkom den 8. november, 2013.

Kristensen, I. T., Kjeldsen, C. og Dalgaard, T. (2006). *Landdistriktskommuner - indikatorer for landdistrikt*. Danmarks Jordbrugsforskning, Afdeling for Jordbrugsproduktion og Miljø, Tjele.

Larsen, J.F.H. og Hjalager, A.-M. (2012). *Uddannelse og yderområder*. CLF Report 17/2012. Center for Landdistriktsforskning. Syddansk Universitet.

Matthiessen, C.W. (1985). *Danske byers vækst*. (Doktorafhandling fra Københavns Universitet, Det Naturvidenskabelige Fakultet). C. A. Reitzels Forlag, København.

Miljøministeriet (2007). *Landsbyer i yderområder*. Arbejdsudvalget om landsbyer i yderområder, By- og Landskabsstyrelsen, København.

Møller, J. og Clemens, E. (2012). Yderområdeudpegning – velsignelse eller forbandelse? Brugbarheden som grundlag for policy-formulering. *Økonomi og Politik*, Vol. 85, Nr. 1, 37-51.

Svendsen, G.L.H. (2013). "Landlig italesættelse og virkelighed 1996-2011". I: Gunnar L.H. Svendsen (red.) *Livsvilkår og udviklingsmuligheder på landet*, s. 9-25. Syddansk Universitetsforlag, Specialtrykkeriet Viborg.

Sørensen, J.F.L. (2013). *Adgangen til offentlige serviceydelser på landet anno 2011: Hvor tilfredse er borgerne med den, og har den en indvirkning på boligpriserne og borgernes trivsel?* CLF Report 18/2013. Center for Landdistriktsforskning, Syddansk Universitet, Esbjerg.

Tanvig, H.W. (2003). Multifunktionalitet og landdistriktsudvikling. *Tidsskrift for Landøkonomi*, Nr. 2, Det Kgl. Landhusholdningsselskab.

Velfærdsministeriet og Ministeriet for Fødevarer, Landbrug og Fiskeri (2009). *Landdistriktsredegørelse 2009*. København.

Bilag

Bilagstabel 1. Befolkningstallet i de 27 øer i Sammenslutningen af Danske Småøer

	1940	1950	1960	1970	1981	1990	2000	2010	2013	Ændring 1940-2013 i %
Agersø	375	365	335	286	251	254	247	207	181	-51,7
Anholt	220	231	239	191	147	166	164	171	169	-23,2
Askø	170	152	0	106	85	63	55	43	37	-78,2
Avernakø	338	296	272	192	148	96	115	110	114	-66,3
Barsø	61	58	55	45	27	22	26	22	22	-63,9
Birkholm	61	52	57	39	14	7	9	10	11	-82,0
Bjørnø	75	60	42	47	52	32	40	37	32	-57,3
Bogø	1177	1204	1026	924	770	918	1048	1111	1108	-5,9
Drejø	293	268	246	159	127	102	81	66	64	-78,2
Egholm	135	84	77	62	57	57	50	54	48	-64,4
Endelave	515	466	403	265	205	171	163	187	176	-65,8
Fejø	1214	1267	1103	883	721	643	606	543	464	-61,8
Femø	614	590	508	377	300	224	182	146	123	-80,0
Fur	1440	1446	1473	1294	1139	1032	949	856	826	-42,6
Hjarnø	179	193	170	120	133	133	110	98	104	-41,9
Hjortø	46	32	30	29	14	15	17	8	8	-82,6
Lyø	351	314	280	198	185	144	132	106	101	-71,2
Mandø	163	174	159	128	97	81	69	46	41	-74,8
Nekselø	46	42	45	28	19	19	22	20	18	-60,9
Omø	297	300	246	219	182	172	159	171	154	-48,1
Orø	833	785	673	644	650	754	1007	881	846	1,6
Sejerø	849	782	664	545	481	464	392	370	348	-59,0
Skarø	123	113	91	52	41	26	27	35	33	-73,2
Strynø	555	512	428	284	243	211	208	215	202	-63,6
Tunø	224	209	166	123	121	81	92	118	109	-51,3
Venø	210	175	164	121	147	159	188	197	190	-9,5
Årø	306	303	278	231	214	207	215	164	157	-48,7
Total	10870	10473	9230	7592	6570	6253	6373	5992	5686	-47,7

Kilde: Danmarks Statistik.