

Lad os gøre op med den traditionelle tænkning af kommunal erhvervsfremme

Ingstrup, Mads Bruun; Korsgaard, Steffen; Evald, Majbritt Rostgaard

Published in:
Jysk Fynske Medier, Erhverv +

Publication date:
2019

Document version
Forlagets udgivne version

Citation for published version (APA):
Ingstrup, M. B., Korsgaard, S., & Evald, M. R. (2019). Lad os gøre op med den traditionelle tænkning af kommunal erhvervsfremme. *Jysk Fynske Medier, Erhverv +*, 8.

Terms of use

This work is brought to you by the University of Southern Denmark through the SDU Research Portal. Unless otherwise specified it has been shared according to the terms for self-archiving. If no other license is stated, these terms apply:

- You may download this work for personal use only.
- You may not further distribute the material or use it for any profit-making activity or commercial gain
- You may freely distribute the URL identifying this open access version

If you believe that this document breaches copyright please contact us providing details and we will investigate your claim. Please direct all enquiries to puresupport@bib.sdu.dk

Kronik.

Lad os gøre op med den traditionelle tænkning af kommunal erhvervsfremme

Lektor Mads Bruun Ingstrup, professor mso Steffen Korsgaard og lektor Majbritt Rostgaard Evald alle fra Institut for Entreprenørskab og Relationsledelse, Syddansk Universitet, Kolding



Mads Bruun Ingstrup.



Steffen Korsgaard.



Majbritt Rostgaard Evald.

Siden 2010 har Dansk Industri målt erhvervsklimaet i de danske kommuner. Seneste måling kom i september 2019, og landet over stod borgmestre parat til at forklare deres respektive kommunes præstation. Igen i år løb Ikast-Brande Kommune med førstepladsen.

Dansk Industris måling baserer sig på offentlig tilgængelig statistik og en spørgeskemaundersøgelse. I spørgeskemaundersøgelsen stilles en række virksomheder fra hver kommune flere spørgsmål indenfor følgende ni områder: Infrastruktur og transport, arbejdskraft, uddannelse, kommunal sagsbehandling, skatter, afgifter og gebyrer, fysiske rammer, brug af private leverandører, kommunens image samt information og dialog med kommunen.

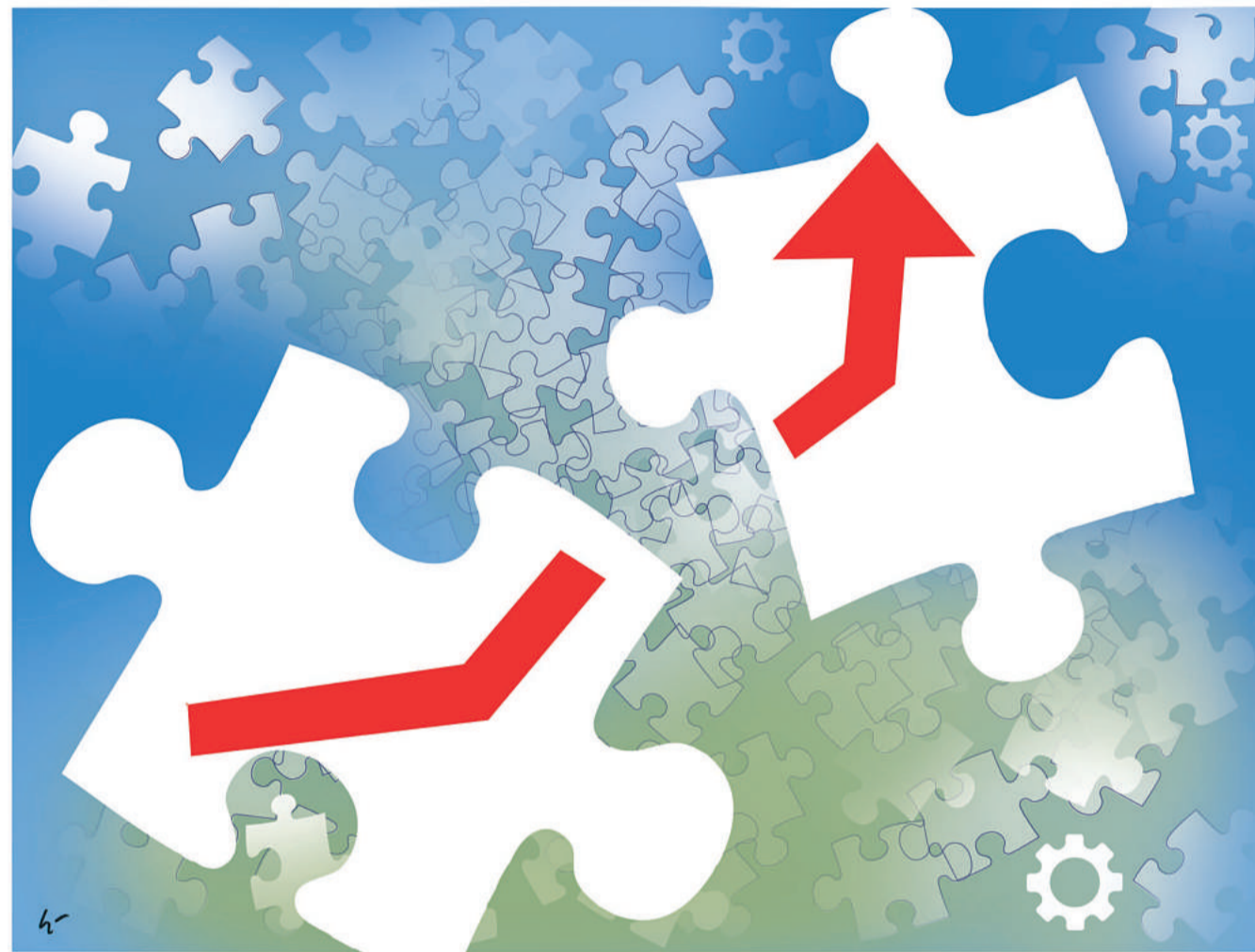
Fra den første måling og frem til i dag er kommunernes erhvervsfremme ifølge Dansk Industri forbedret. Det kan der være flere årsager til, men at der hvert år sættes fokus på kommunal erhvervsfremme, har ifølge Dansk Industri styrket dialogen mellem virksomheder og kommuner. På den måde fremstår den årlige måling som et godt dialogværktøj, der sikrer fortsat opmærksomhed på emnet.

BEKLAGELIGVIS TAGER målingen ikke højde for, at landets kommuner langt fra har de samme muligheder og udfordringer med at fremme lokale erhverv samt integrere erhvervs politik med øvrige politikområder. Derfor er det problematisk udelukkende at anvende Dansk Industris måling som et validt billede på den tilstand, kommunal erhvervsfremme befinder sig i.

Dette skyldes særligt to årsager:

Den første årsag er, at Dansk Industris måling repræsenterer en bestemt måde at forstå og tilgå erhvervsfremme, der favoriserer erhvervstunge kommuner som eksempelvis Ikast-Brande, hvilket er stærkt udfordrende for de kommuner, der mest af alt er bosætningskommuner eller landdistriktskommuner.

Den erhvervsfremmevirkelighed, bosætningskommuner står i, handler ikke om at sikre gode betingelser for vækst og jobskabelse, men om at sikre et godt udbud af uddannelses- og fritidstilbud samt en velfungerende infrastruktur. Ligeledes er virkeligheden for landdistriktskommuner heller ikke præget af



Tegning: Gert Ejton

vækst og jobskabelse, men i stedet af klare udfordringer relateret til negativ befolkningsudvikling.

Den anden årsag er, at Dansk Industris måling prioriterer den enkelte virksomheds vækst. Det er også vigtigt, men langt fra den eneste måde at skabe og måle udvikling på. Tiden er kommet til at tage det næste skridt i forståelsen af den kommunale erhvervsfremme og flytte fokus til samarbejdsformer, der går på tværs af sektorer og fagområder.

Denne type samarbejder er nødvendige for at løse rækken af komplekse udfordringer, som det danske samfund står overfor. Kommunal erhvervsfremme skal således også kunne rumme, hvordan netværk, klynger og samarbejder mellem flere forskellige parter kan organiseres og understøttes, så ressourcer og viden kombineres, og nytænkende løsninger kan skabes.

DISSE STORE KVALITATIVE forskelle mellem de danske kommuner og kompleksiteten i deres muligheder og udfordringer bør afspejles i måden at forstå og tilgå erhvervsfremme. Vi mener derfor, det er på tide at gøre op med den traditionelle og snævre måde at tænke

kommunal erhvervsfremme på og supplere den forståelsesramme, som Dansk Industri siden 2010 har anvendt til at måle det kommunale erhvervsklima ud fra.

Til at åbne denne debat foreslår vi tre perspektiver:

1 Kommunal erhvervsfremme skal være baseret på mere end erhvervs politik. I stedet for at forfølge en erhvervs politisk silotænkning, skal fokus være på integration af flere politikområder, såsom erhverv, kultur, arbejdsmarked og bosætning. Integration af disse politikområder kan både bidrage til at fastholde og tiltrække virksomheder og borgere.

Eksempelvis kan en kommune sikre et godt rekrutteringsgrundlag for de lokale virksomheder gennem sin bosætnings- og arbejdsmarkedspolitik, og gennem kulturpolitik kan kommunen tilbyde fritidstilbud, der medvirker til at gøre kommunen attraktiv at bo i. På denne vis hænger politikområderne sammen.

2 Succeskriterierne for kommunal erhvervsfremme skal være mere end antal nye jobs og virksomheder, og de skal tage højde for særlige for-

hold i den enkelte kommune. Ikke alle kommuner har de samme muligheder for vækst og jobskabelse. Kommuner med få virksomheder og få uddannelsesinstitutioner kan ikke forventes at skabe den samme vækst og antal jobs, som kommuner med mange virksomheder og mange uddannelsesinstitutioner.

Ultimativt betyder det, at i nogle kommuner skal erhvervsfremme fokusere på at bevare jobs, hvorimod i andre kommuner skal fokus være på at skabe jobs. Med andre ord anbefaler vi, at erhvervsfremme i Rudkøbing tilgås anderledes end i Odense.

3 Den fremtidige kommunale erhvervsfremme skal ikke kun være målrettet den enkelte virksomhed. Den skal også fokusere på at opbygge partnerskaber og konsortier på tværs af sektorer og fagområder for at løse samfundsmæssige udfordringer.

Som inspiration kan der med fordel kigges til de danske klynger og innovationsnetværk.

Klyngerne og innovationsnetværkene organiserer virksomheder, uddannelsesinstitutioner og offentlige myndigheder, og denne kombination medvirker til innovation og nye samar-

bejds muligheder. Endvidere kan inspiration hentes i rækken af offentlige-private innovations samarbejder, hvor virksomheder og offentlige myndigheder i fællesskab adresserer behovet for nye løsninger indenfor eksempelvis indeklima på skoler og hjælpemidler til ældre eller syge borgere.

I DE KOMMENDE ÅR BØR erhvervsfremme i kommunerne derfor byde på mindre benchmarking og mindre fokus på kvantitative mål om vækst og jobskabelse.

I stedet skal den dybe forståelse af kommunernes særegne omstændigheder sættes i spil, der skal tænkes stærkere sammenhænge mellem politikområder, og der skal fokus på, hvordan virksomheder kan sættes i spil i samarbejder, der kan hjælpe med at løse de vigtigste lokale og globale samfundsmæssige udfordringer.

I den forbindelse har vi som forskere en stor rolle i at medudvikle, undersøge og formidle lokalt forankrede modeller, der kan understøtte en sådan sammenhængende og partnerskabsorienteret tilgang, som gør op med den nuværende måde at forstå og tilgå kommunal erhvervsfremme.