

DE FIRE PROTOTYPER – KLAR TIL NEXT STEP



FIRE INNOVATIONSFORLØB blev til fire prototyper på løsninger på fire presserende velfærdsudfordringer. Her er de fire fortællinger.

Nye veje til vækst og velfærd

Hvordan kan så forskellige parter som kommuner, virksomheder og borgere bringes sammen om at udvikle nye, fælles løsninger på velfærdsproblemer, som alle parter får noget ud af? Det spørgsmål har programmet Offentlig Privat Innovation via Living Design Lab (OPI LDL) forsøgt at svare på.

Intentionen var at skabe øget omsætning, flere jobs og bedre eksportmuligheder for private virksomheder og samtidig løse komplekse, kommunale velfærdsudfordringer til gavn for kommuner og borgere. Det skulle ske gennem fire innovationsprojekter. Parterne i OPI-programmet var en række små og mellemstore virksomheder, lokale erhvervskontorer, Syddansk Universitet og de tre kommuner Kolding, Haderslev og Billund. Måden at gribe det an på var baseret på designtænkning.

Designtænkning handler om at systematisere den opdagelse, de forskellige parter går igennem i processen, og den særlige måde at tænke på understøtter samarbejdet mellem parterne i innovationsforløbene ved at italesætte tavs viden, skabe fælles forståelse og opnå fælles indsigt i brugernes oplevelser og behov. Indsigterne omsættes til design af nye løsninger, der testes og udvikles i daglige brugssituationer, altså i "living design labs".

Fra udfordring til prototype

Efter en indledende proces i OPI LDL med fokus på at udvælge de mest presserende velfærdsudfordringer blev der iværksat fire innovationsforløb inden for områderne Affald i midtbyen, Inde-

klima i folkeskolen, Mit hjem som arbejdsplads og Pårørende til demensramte.

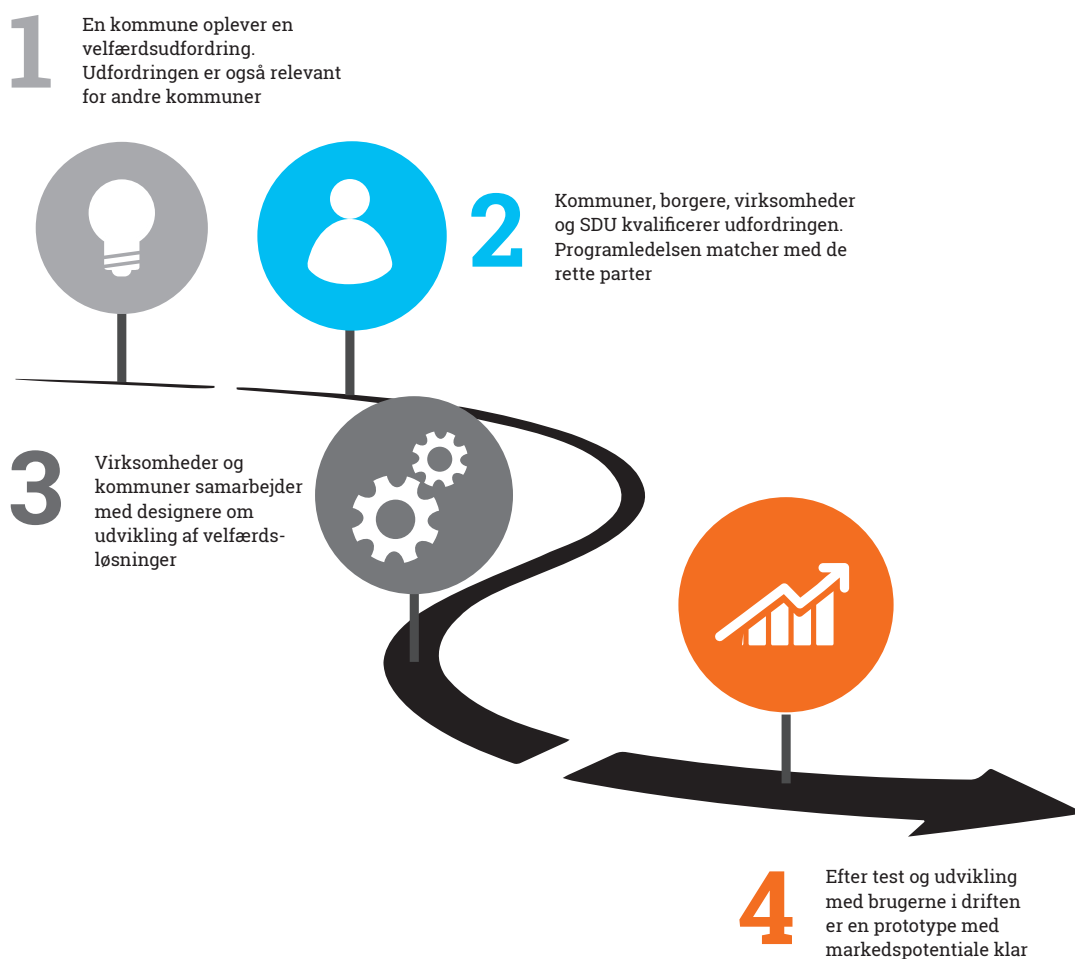
De offentlige og private parter udfordrede i fællesskab de komplekse velfærdsudfordringer og arbejdede sig frem mod at udvikle prototyper på konkrete løsninger inden for hvert af de fire felter. I hvert innovationsforløb arbejdede mindst tre små og mellemstore virksomheder sammen med borgere og relevante ledere og medarbejdere fra de tre kommuner. Det skete ved at gennemløbe professionelt faciliterede forløb understøttet af forskere ved SDU og eksterne designere. Innovationsforløbene resulterede i fire raffinerede prototyper, som både skaber potentiale for vækst blandt virksomhederne, bedre velfærd for borgere og værdi for kommunerne.

Samarbejde skaber værdi

Ved programmets slutning ultimo august 2019 har parterne udviklet fire raffinerede prototyper. To af projekterne er videre i nye forløb, hvor prototyperne markedsmodnes. Det samme forventes også at ske for de resterende to.

Undervejs har alle parter desuden fået tilført værdi via projektet. De har fået ny viden, nye relationer og bedre samarbejdsflader. De har fået synliggjort, hvordan der hurtigt kan ske forbedringer med små tiltag. Og de har fået indsigt i nye markeder, bedre forståelse for, hvorfor nogle udfordringer er komplekse, indsigt i egne behov og meget mere. Det er alt sammen værdier, som har gavnet de organisationer og virksomheder, partnerne kommer fra.

Vejen i OPI Living Design Lab



FAKTA OM OPI LDL

OPI linker forskellig viden

Offentlig privat innovation er en samarbejdsform, der muliggør, at forskellige parter, som normalt ikke udvikler sammen, møder hinanden og udveksler viden. Det giver mulighed for, at nytænkning opstår, og der findes løsninger, som én part ikke ville have grundlaget af viden til at udvikle alene. OPI skaber dermed rammerne for, at komplekse velfærdsudfordringer kan løses til gavn for alle parter.

Programmets organisering

Programmet er organiseret mellem tre kommuner, tre erhvervskontorer, en række små og

mellemstore virksomheder med SDU som lead partner. Dertil kommer samarbejde med D2I, CoLab og Welfare Tech.

Programmets finansiering

OPI LDL er finansieret af EU-regionalfondsmidler og Syddansk Vækstforums regionalfondsmidler.

Mere viden

Læs mere om OPI LDL på livingdesignlab.dk

Se mig – ram mig

En orange affaldsspand med solceller og sensor lyser op dag og nat flere steder i Billund Kommune

Billund vil gerne være Danmarks reneste turistkommune. Med det mål for øje gik Billund Kommunes Park & Vej med i OPI LDL. Og ved programmets afslutning bliver en raffineret prototype af konsortiets nye affaldsspand afprøvet flere steder i Grindsted og Billund.

- Vi vil gerne være den reneste turistkommune, og vi er Børnenes Hovedstad. Børn skulle gerne kunne lære her i kommunen, at man tager sit affald med sig eller putter det i en affaldsspand. Derfor er det meget vigtigt for os, at vi får løst problemerne med henkastet affald og cigaretskodder, forklarer Christian Iversen, driftsleder for Park & Vej i Billund Kommune.

Den nye affaldsspand er udviklet, så den *nudger* folk til at bruge den. I modsætning til andre spande, som umærkeligt skal falde ind i bybilledet, er denne orange. Den fanger øjet selv på lang afstand. Spanden inviterer også til, at rygeren skodder sin cigaret på kanten og smider skoddet i spanden. Og det virker. På rasteplasser ligger der normalt skodder rundt om skraldespandene. Det gør der ikke rundt om de nye.

Dataindsamling og solceller

Spanden har solceller monteret på låget. De forsyner et lysbånd med strøm, så spanden lyser op i mørke. Tests har vist, at lysbåndet også skaber tryghed efter mørkets frembrud. Solcellerne leverer også strøm til en sensor, som indsamler data. Sensoren registrerer bl.a., når spanden er fuld og skal tømmes og sender besked til Park & Vej. Ved OPI-programmets afslutning er arbejdet med at finjustere det teknologiske udstyr i fuld gang. Christian Iversen forventer, at man med teknologien med tiden kan optimere tømningens kørslen, så man hverken kører forgæves eller kommer for sent.

I Billund Kommune vurderer de involverede, at det har været givtigt for kommunen at samarbejde med virksomhederne og udvikle et produkt sammen i stedet for at få et tilbud på en løsning fra et firma. Det var også kommunens klare intention med at gå ind i projektet. Og netop derfor har samarbejdet med Billund Kommune fungeret rigtig godt, mener Henrik Andersen fra HITSA.

- Det er fint med en proces som OPI LDL, men der skal være et klart behov fra kommunernes side, og de skal være klar til at lave en investering for at indfri behovet. Ellers bliver det for mig at se for meget et hyggeprojekt. Min oplevelse var, at i det her tilfælde var Billund Kommune helt klar. De har hele vejen igennem sagt: Vi *vil* finde en løsning på vores udfordring. Og derfor har samarbejdet været *outstanding*, siger Henrik Andersen.

Next step

Projektet blev afsluttet i OPI LDL i september 2018. Konsortiet fortsatte derefter udviklings-samarbejdet med Billund Kommune, og det forventes afslutte i september 2019. Efter september 2018 er der ændret i partnerkredsen, idet to af de tre oprindelige virksomheder er trådt ud af konsortiet, og Maack It har tilsluttet sig som partner med Hitsa.

OPI LDL-konsortiet

- HITSA (hitsa.dk)
- Pay4it (pay4it.dk)
- Multikant (multikant.dk)

“

Børn skulle gerne kunne lære her i kommunen, at man tager sit affald med sig eller putter det i en affaldsspand. Derfor er det meget vigtigt for os, at vi får løst problemerne med henkastet affald og cigaretskodder.

CHRISTIAN IVERSEN, BILLUND KOMMUNE

Se mig – ram mig



De orange affaldsspande bliver både afprøvet i bymidter og på rastepladser.

Et fuldt belyst indeklima

Den nye virksomhed IndeSpot sætter spot på det gode indeklima ved at helhedsvurdere klasseværelsens udfordringer med både lys, lyd, luft, adfærd og indretning

IndeSpot er skabt på baggrund af OPI LDL-programmet. Virksomheden er etableret af virksomheder med ekspertise i lyd, luft, lys, adfærd, indretning og opsamling af data. Og løsningen er skabt i samarbejde med og testet af lærere og elever i Kolding, Haderslev og Billund kommuner.

Løsningen er en helhedsvurdering af indeklimaet, der sker ved hjælp af en digitalt platform, der sammenholder data fra målinger af lyd, luft og lys med observationer af det oplevede indeklima, adfærd og indretning. Det er nemlig påvist, at dårligt indeklima ikke alene kan tilskrives målbare faktorer som luft, lys, lyd og temperatur, men også indretning og anvendelse af rummet.

- Det banebrydende er, at vi tænker alle faktorer sammen og skaber et helhedsbillede, forklarer Erik Sanders fra Sound-Raiser, der er tovholder for IndeSpot.

Flyt en tavle

Helhedsbilledet viser, hvad man kan ændre, inden man griber til dyre løsninger som f.eks. et nyt ventilationssystem.

- Vi ønsker, at skolerne skal høste de lavt-hængende frugter. Og det kan være svært uden en helhedsvurdering. For hvor går man hen, hvis man oplever dårligt indeklima? Skal man gå til en ekspert i lyd, i lys eller i indretning? Den enkelte ekspert vil oftest se på indeklimaet fra sit eget perspektiv, forklarer Bettina Therese Møller fra Indretning Med Mening.

Måske er det hverken akustik eller udluftning, det er galt med. Det kan være, indeklimaet bliver bedre af at flytte en tavle, udskifte neonrør med LED-armaturer eller installere en rumdeler.

En helt ny tilgang

- Ideen med at sætte ekspertisen sammen om at

finde nye løsninger er sindssygt god. Det giver SÅ meget mening for virksomhederne, og det giver mening for kommunerne. Begge parter får indblik i og forståelse for hinandens områder. Så alle vinder på denne type udviklingsprojekter, mener Erik Sanders.

Og der er potentiale i at finde en løsning, for undersøgelser foretaget af DTU og Alexandra Instituttet viser, at elever i dårligt indeklima klarer sig 9% dårligere i tests end elever i et sundt indeklima.

- Med projektet sætter vi fokus på, at man selv kan gøre meget på skolerne, så det ikke kun er kommunen, der har ansvar for indeklimaet, men så brugerne også tager ansvar. Det er rart med en tilgang, der ikke kun handler om økonomi, men som har givet os en helt ny måde at tænke på, pointerer Christina Bang Holgersen fra Kommunale Ejendomme i Haderslev Kommune.

Next step

Projektet blev afsluttet i OPI LDL i april 2019. IndeSpot fortsætter efter OPI LDL i et udviklings-samarbejde med Haderslev Kommune for at markedsmodne deres prototype. Det sker som en del af Realdanias projekt "Skolernes Strategiske Indeklimaplaner". Projektet slutter i oktober 2019. Undervejs er partnerkredsen ændret, så to oprindelige partnere er trådt ud, og Sound-Raiser og Cintu er kommet til sammen med Indretning med Mening og Pay4it.

OPI LDL-konsortiet

- Pay4it (pay4it.dk)
- Bettina Therese - Indretning Med Mening (bettinatherese.dk)
- Implacment (implacement.dk)
- MDT Flexible Products (flexible-products.dk)
- Horn Group (ventilationsvinduet.dk)

Et fuldt belyst indeklima

“

Vi ønsker, at skolerne skal høste de lavt-hængende frugter. Og det kan være svært uden en helhedsvurdering.

BETTINA THERESE MØLLER, INDRÆTNING MED MENING



Indeklima i folkeskolen handler også om, hvordan eleverne bruger rummet, og hvordan det er indrettet.

Når dit hjem bliver en arbejdsplads

Et digitalt dialogværktøj skal kombinere borgerens ret til at bestemme i eget hjem med plejepersonales ret til et godt arbejdsmiljø

”Mit hjem som arbejdsplads” er et digitalt dialogværktøj, der giver borgeren større medindflydelse på, hvordan hjemmet indrettes med nødvendige hjælpemidler, samtidig med at det bliver lettere for plejepersonalet at løse opgaven hos borgeren på en forsvarlig måde.

Derudover støtter redskabet også personalet og borgeren i løbende at få en god forventningsafstemning. Og det sikrer, at personalet nøjagtigt ved, hvordan diverse hjælpemidler skal anvendes hos borgeren.

Redskabet kan også give plejepersonalet et bedre psykisk arbejdsmiljø, fordi det kan nedbringe risikoen for konflikter, hvilket på længere sigt kan reducere antallet af sygemeldinger.

- I dag opleves vores medarbejdere tit som ”kommunen, der kommer med et målebånd, og hvor intet kan lade sig gøre”. Her skaber vi et dialogværktøj, hvor borgeren, de pårørende og medarbejderen sammen kan udforske den bedste løsning, f.eks. når en plejeseng skal ind i boligen. Det giver større medansvar hos de pårørende. Og det giver medarbejderen et frirum, fordi systemet og ikke medarbejderen fortæller, hvad der kan lade sig gøre, påpeger Susanne Nørgaard Fogh, distriktsleder for hjemmeplejen i Haderslev Kommune.

Rød, gul eller grøn seng

En af de centrale features ved redskabet er, at man scanner borgerens bolig med en tablet. Herefter kan man digitalt indsætte f.eks. en plejeseng og flytte rundt på møblerne i rummet, så der bliver plads til både møbel og arbejdsrum. Redskabet er fodret med arbejdsmiljølovens regler bl.a. om arbejdsrum. Derfor bliver den digitale seng rød, gul eller grøn ved en placering. Det røde

kan ikke accepteres. Det grønne er lige i øjet, mens det gule viser, at man næsten er i mål og kan overveje at leve med det eller finde en bedre løsning.

- Der er mange muligheder i systemet, som kan fremme det fysiske og det psykiske arbejdsmiljø. Løsningen hjælper til anvendelse af hjælpemidler og til den bedst mulige placering af dem. Vi kan bestemt se en forretning her, siger Conni Winther Jensen fra ARBEJDSMILJØEksperten og fortsætter:

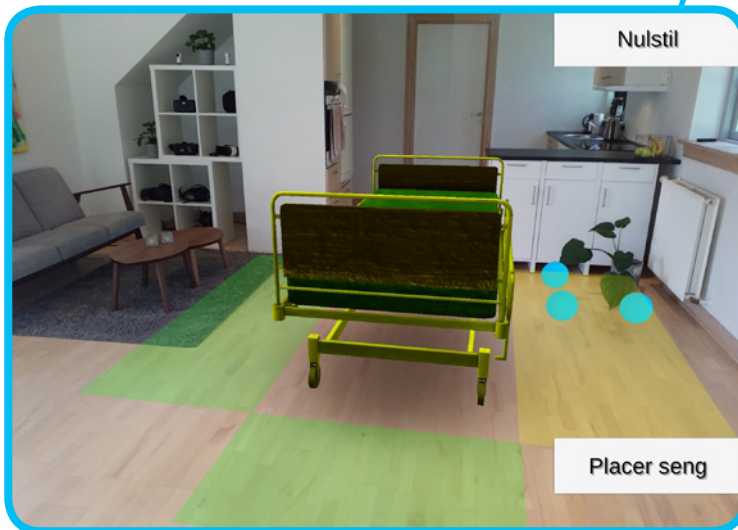
- Vi har oplevet udviklings samarbejdet i OPI LDL som fremragende. Kommunerne har fundet borgere til os, så vi kunne komme hjem til dem i udviklingsprocessen. Og vi har kunnet lave en businesscase, der viser, at kommunerne bl.a. kan få nedbragt konfliktniveauet og få sygefraværet og antallet af arbejdsulykker bragt ned.

Next step

Ved OPI LDL's afslutning er alle virksomheder i tæt dialog med de tre deltagende kommuner om at fortsætte samarbejdet i et nyt udviklingsprojekt, hvor prototypen markedsmodnes og tilpasses kommunernes behov og krav.

OPI LDL-konsortiet

- ARBEJDSMILJØEksperten (ameksperten.dk)
- Life-Partner A/S (da.life-partners.com)
- TakeAWalkVR (takeawalkvr.com)



Når sengen placeres i rummet, markeres arbejdsrummet omkring den med grønt, gult eller rødt, alt efter om der er plads nok til, at medarbejderen kan udføre sit arbejde eller ej.

Når dit
hjem
bliver
arbejds-
plads

Du er ikke alene – som pårørende til en demensramt

Et mobilt website eller en app skal give 400.000 pårørende til demensramte overblik over sygdommens konsekvenser og mulighed for at skabe netværk

Bekymringer myldrer ofte frem hos de pårørende, når en person rammes af demens. Det er en slem sygdom, som ofte bliver en belastning for de pårørende, der har stor risiko for at udvikle depression, stress og udbændthed. Derfor har konsortiet udviklet et hjælpemiddel til pårørende sammen med sundhedsfagligt personale og pårørende til demensramte fra Kolding, Haderslev og Billund kommuner.

Den raffinerede prototype er et mobilt website/ en app, der skal give pårørende overblik over sygdommens konsekvenser og gøre det enkelt at skabe relationer og bevare den sociale kontakt til omverdenen. Via app'en får man let og forståeligt adgang til relevant lovgivning, overblik over kommunens evt. bidrag til hjælpemidler og adgang til at møde andre pårørende, så man kan danne netværk med ligesindede.

- Vi har mange informationer til den demensramte og de pårørende, første gang vi mødes. Der er så mange, at de ikke altid kan huske det hele bagefter. Vi har pjecer, men de forputter sig tit i hjemmet. Så der er virkelig brug for en app, så man kan finde de oplysninger, man har brug for, når man vil, påpeger Ulla Wittrup Schmidt, demenskonsulent i Kolding Kommune.

Værdi i sociale aktiviteter

App'en kan bl.a. afværge bekymringer, fordi man ikke altid behøver at vente med spørgsmål, til man kan få fat i demenskonsulenten. App'en giver også de pårørende mulighed for at deltage i aktiviteter, fællesskaber og støttegrupper, der kan give overskuddet tilbage i hverdagen. Og den giver støtte fra andre og viden om, at man ikke er alene. Men app'en kan også hjælpe den demensramte med at hjælpe de pårørende.

- Hvis man f.eks. tidligt i sygdomsforløbet kigger på listen over hjælpemidler, man kan få brug for senere i forløbet, sammen med sine pårørende, kan det medføre en samtale, om at den demensramte kan blive udstyret med et ur med en gps senere i sygdomsforløbet. Det kan fjerne bekymringer fra de pårørende om, hvad der vil ske, hvis den demente går hjemmefra. Med en beslutning om, at et gps-ur er ok, hjælper den demensramte både sig selv og de pårørende, forklarer Anders Stæhr, partner i Boblberg.

Han synes, designprocessen har været god og tvivler på, man kunne have fundet denne løsning hurtigere i en anden form for proces:

- Vi har brugt meget tid, og mange parter var involveret undervejs. Men det er ok, for vi er ved at lægge en helt ny sti sammen med dem, der bruger stien, og vi lægger asfalt på den, mens vi går. Vi lytter altså til udfordringerne. Og nu er vi tre vidt forskellige partnere i projektet, som skaber noget helt nyt sammen med kommunerne. Det tager altså bare tid, pointerer Anders Stæhr.

Next step

Virksomhederne er ved OPI LDL's afslutning i dialog med kommunerne om næste skridt, som bl.a. indebærer muligheden for at sende en ansøgning til en relevant fond om at videreudvikle prototypen.

OPI LDL-konsortiet

- Boblberg (boblberg.dk)
- Tele Call (telecall.dk)
- ARBEJDSMILJØEksperten (ameksperten.dk)

Du er ikke alene

“

Vi er ved at lægge en helt ny sti sammen med dem, der bruger stien, og vi lægger asfalt på den, mens vi går. Vi lytter altså til udfordringerne.

ANDERS STÆHR, PARTNER I BOBLBERG



Via app'en kan de pårørende opbygge netværk med andre, der er i samme situation og dermed bevare den sociale kontakt til omverdenen.

OPI Living Design Lab

OPI Living Design Lab forløb fra 1. september 2016 til 31. august 2019.

Det var et samarbejde mellem Kolding, Billund og Haderslev kommuner, tre erhvervs-kontorer, Syddansk Universitet og private virksomheder. Welfare Tech, Design2Innovate og CoLab var også partnere i projektet.

Der blev udviklet fire raffinerede prototyper på løsninger på fire velfærdsudfordringer. Det skete i tæt samarbejde med kommunernes driftsenheder, der blev brugt som "living design labs".

Det potentielle danske marked for slutprodukterne er samtlige 98 kommuner, men velfærds løsninger kan ofte globaliseres.

For mere viden om projektet kontakt:



Majbritt Rostgaard Ewald
Lektor / programleder OPI LDL

Telefon 20930433 / 65501315
E-mail mre@sam.sdu.dk

www.livingdesignlab.dk