

Studiemiljøundersøgelsen 2017

Civilingeniøruddannelsen i Software Engineering

Det Tekniske Fakultet

Indholdsfortegnelse

Indledning	Fejl! Bogmærke er ikke defineret.
Emne 1: Studiemiljø.....	Fejl! Bogmærke er ikke defineret.
Emne 2: Trivsel	Fejl! Bogmærke er ikke defineret.
Emne 3: Studieaktivitet	7
Emne 4: Faglige og sociale fællesskaber	8
Emne 5: Information og kommunikation	Fejl! Bogmærke er ikke defineret.
Emne 6: Fysiske forhold.....	Fejl! Bogmærke er ikke defineret.
Emne 7: Laboratorier og værksteder.....	Fejl! Bogmærke er ikke defineret.

Materialet er udarbejdet af TEK U&K, juni 2018.

Kontaktoplysninger:

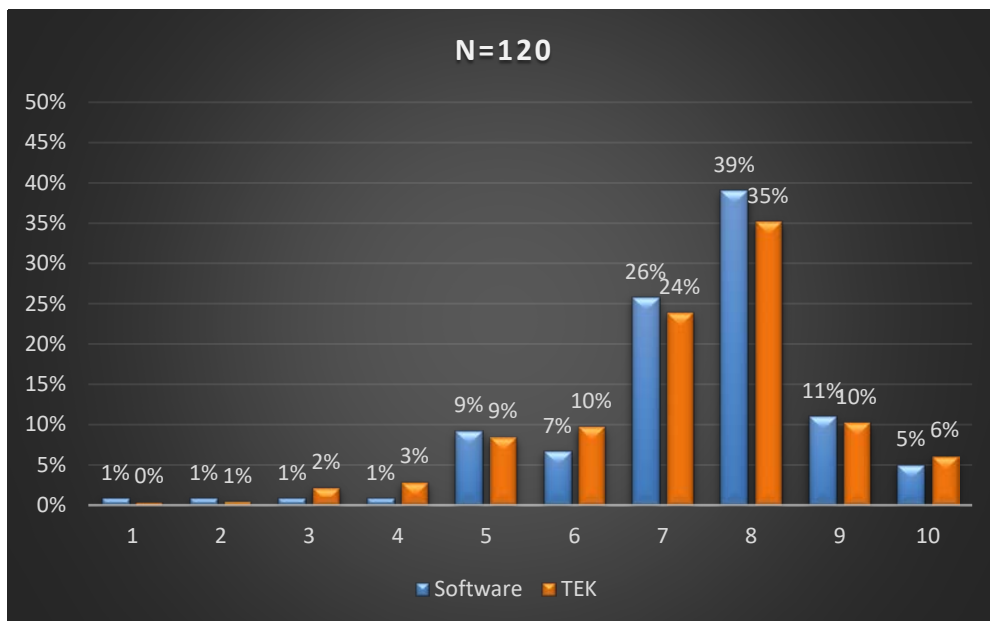
Specialkonsulent Per Æbelø (pabelo@tek.sdu.dk / 6550 7306)

Indledning

Denne rapport bygger på data fra studiemiljøundersøgelsen (SMU) som er gennemført på hele SDU i 2017. Tallene i denne rapport er de uddannelsesspecifikke oplysninger for civilingeniøruddannelsen i Software Engineering. Dele af spørgsmålene i rapporten sammenligner med data fra SMU undersøgelsen i 2015, således at man kan se udviklingen. Andre spørgsmål sammenligner med data fra 2017 fra Det Tekniske Fakultet, samt SDU. Svarprocenten for denne undersøgelse for civilingeniør i Software Engineering er på 63,8 %, hvilket næsten er det samme svarprocenten for TEK der er på 63,6 %. I alle diagrammer refererer N til antallet af besvarelser for det pågældende spørgsmål for civilingeniør i Software Engineering 2017.

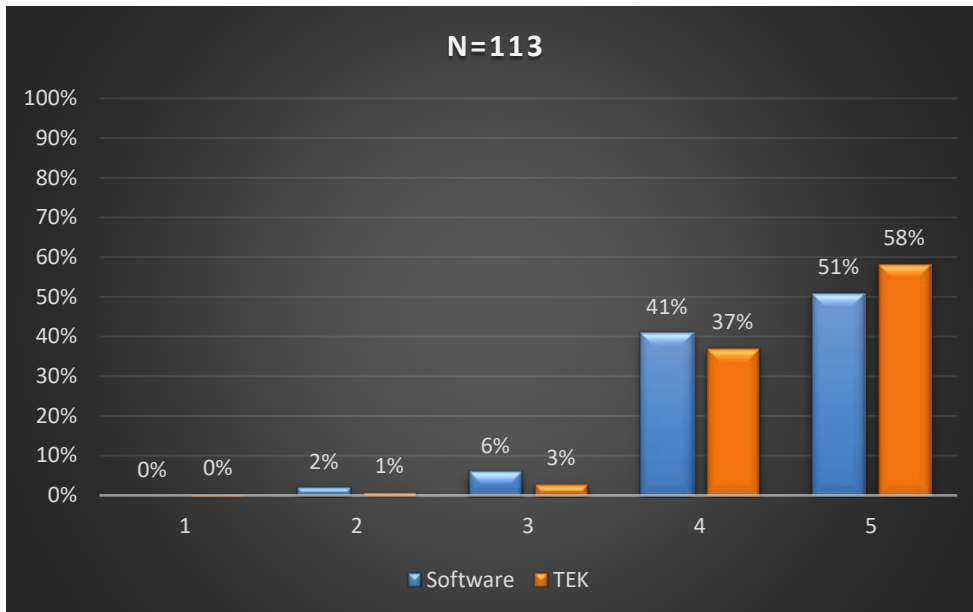
Emne 1: Studiemiljø

De studerende er overordnet tilfredse med studiemiljøet. Den gennemsnitlige vurdering er på 7,35 for civilingeniør i Software Engineering på en skala fra 1-10, mens den henholdsvis er 7,24 for Det Tekniske Fakultet og 7,16 for hele SDU. Nedenunder er fordelingen for Software Engineering og Det Tekniske Fakultet vist i et diagram.



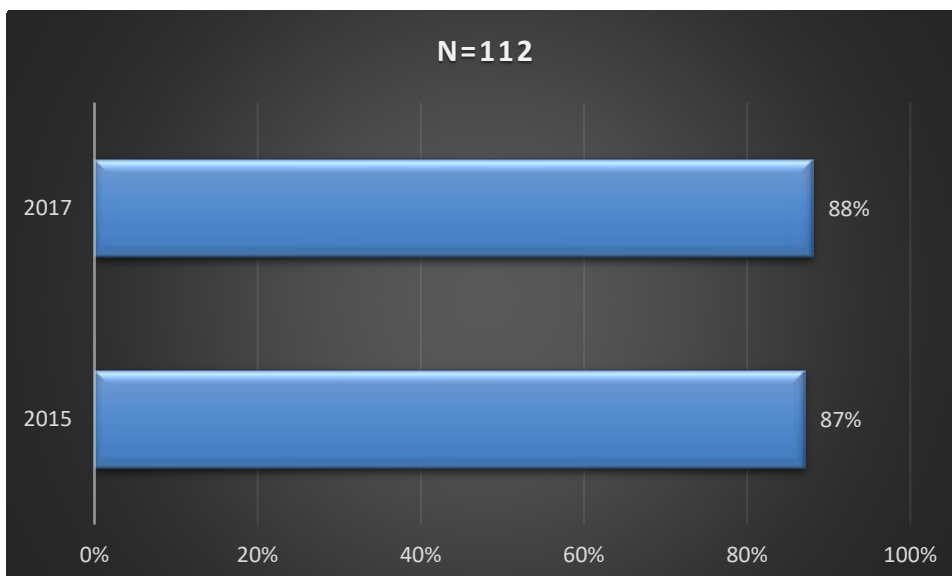
Emne 2: Trivsel

Overordnede set trives de studerende for civilingeniør i Software Engineering på SDU. Den gennemsnitlige vurdering er på 4,30 på en skala fra 1-5, mens den henholdsvis er 4,39 for Det Tekniske Fakultet og 4,37 for hele SDU. Nedenunder er fordelingen for Software Engineering i og Det Tekniske Fakultet vist i et diagram.



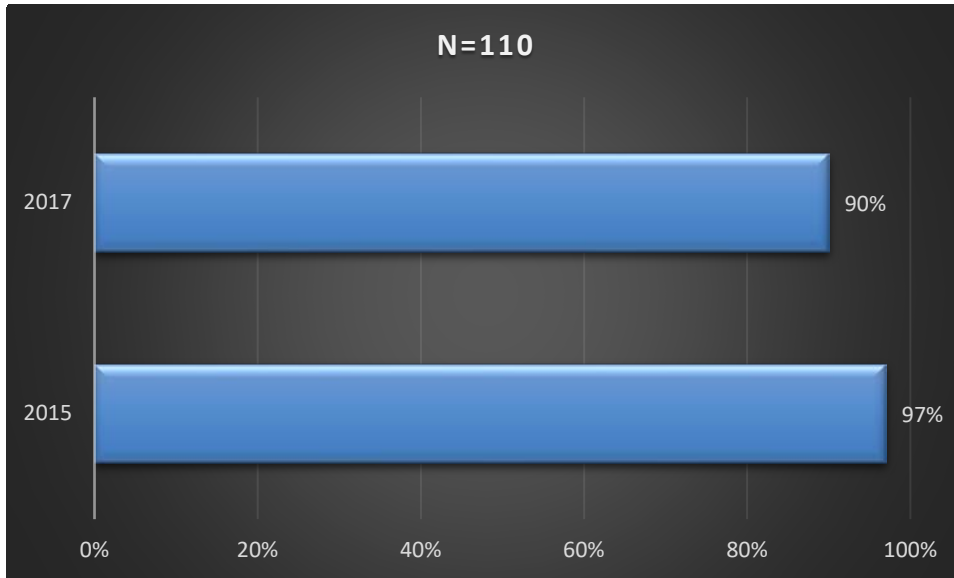
Spørgsmål 2a: Jeg trives med at studere

98 ud af 112 studerende, hvilket svarer til 88 %, har svaret *Enig* eller *Meget enig* til spørgsmålet. Dette er en stigning med ét enkelt procentpoint ift. SMU 2015.



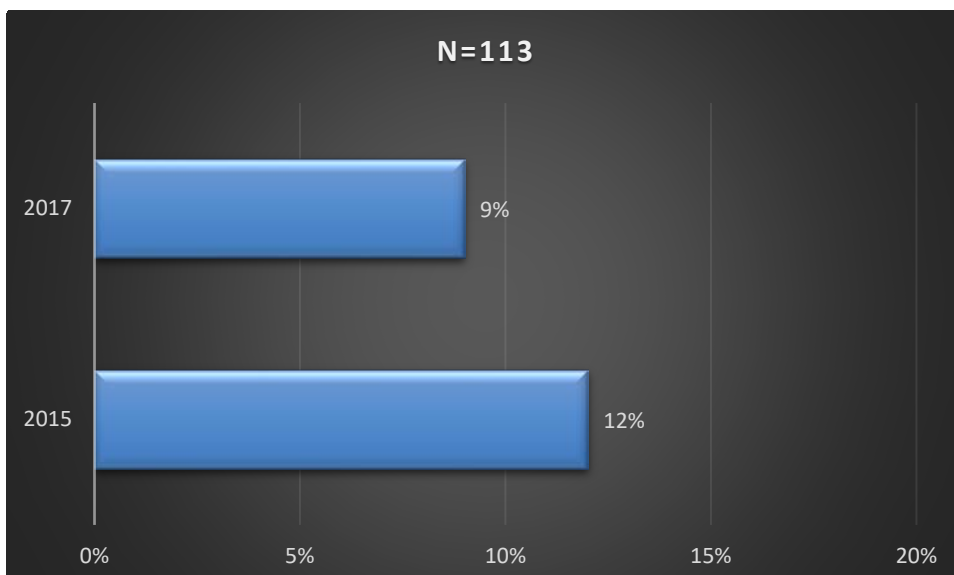
Spørgsmål 2b: Jeg føler mig tryk, når jeg befinder mig på SDU

99 ud af 110 studerende, hvilket svarer til 90 %, har svaret *Enig* eller *Meget enig* til spørgsmålet. Dette er et fald på 7 procentpoint ift. SMU 2015.



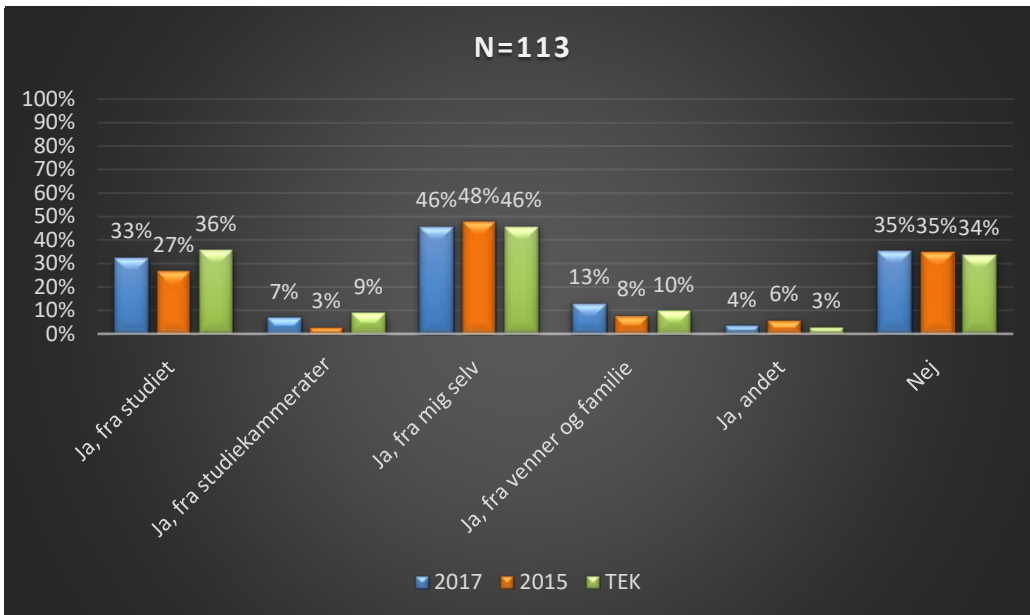
Spørgsmål 2c: Jeg føler mig ensom på mit studie

10 ud af 113 studerende, hvilket svarer til 9 %, har svaret *Enig* eller *Meget enig* til spørgsmålet. Dette er et fald på 3 procentpoint ift. SMU 2015.



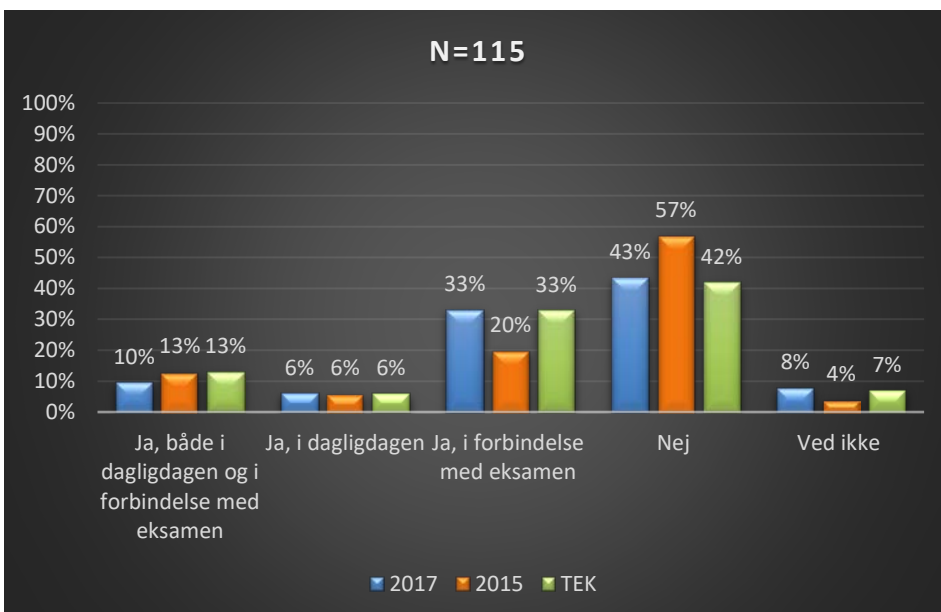
Spørgsmål 2d: Oplever du forventninger, der er svære at håndtere (vælg gerne flere svarmuligheder)?

52 ud af 113 studerende, hvilket svarer til 46 %, oplever at forventningerne fra dem selv svære at håndtere. Sammenligner man med studiemiljøundersøgelsen 2015, er dette tal dog faldet med 2 procentpoint.



Spørgsmål 2e: Oplever du stress-symptomer i forbindelse med dit studie?

38 ud 115 studerende, hvilket svarer til 33 % oplever stress-symptomer i forbindelse med eksamen. Sammenligner man med SMU 2015, er dette tal steget med 13 procentpoint.



Spørgsmål 2f: Hvilke forhold ser du som væsentlige for din oplevelse af stres-symptomer (vælg evt. flere svarmuligheder)?

Flertallet af de af de studerende, som oplever stres-symptomer, har svaret, at et væsentligt forhold for disse symptomer, er usikkerheden omkring de faglige forventninger, samt et stort pres på at præstere fra dem selv.

Væsentlige forhold for oplevelse af stres-symptomer (De studerende har kunne vælge flere svarmuligheder)		
Kategorier	Antal	Procent
<i>Usikkerhed omkring faglige forventninger</i>	42	75%
<i>Stort pres på at præstere fra mig selv</i>	37	66%
<i>Stort pres i forbindelse med eksamenssituationer</i>	34	61%
<i>Vanskeligheder med at bestå eksamen</i>	22	39%
<i>Uhensigtsmæssig tilrettelæggelse af uddannelsen</i>	22	39%
<i>Bekymringer for ikke at få job som færdiguddannet</i>	12	21%
<i>Stort pres for at få de rette kvalifikationer på CV'et</i>	11	20%
<i>Andet</i>	27	48%

Spørgsmål 2g: Har du oplevet stress i sådan er grad at du (vælg evt. flere svarmuligheder):

Oplevelsen af stress får primært de studerende til at trække sig fra sociale aktiviteter – om end har 25 %, af dem der oplever stres, også har overvejet at forlade uddannelsen.

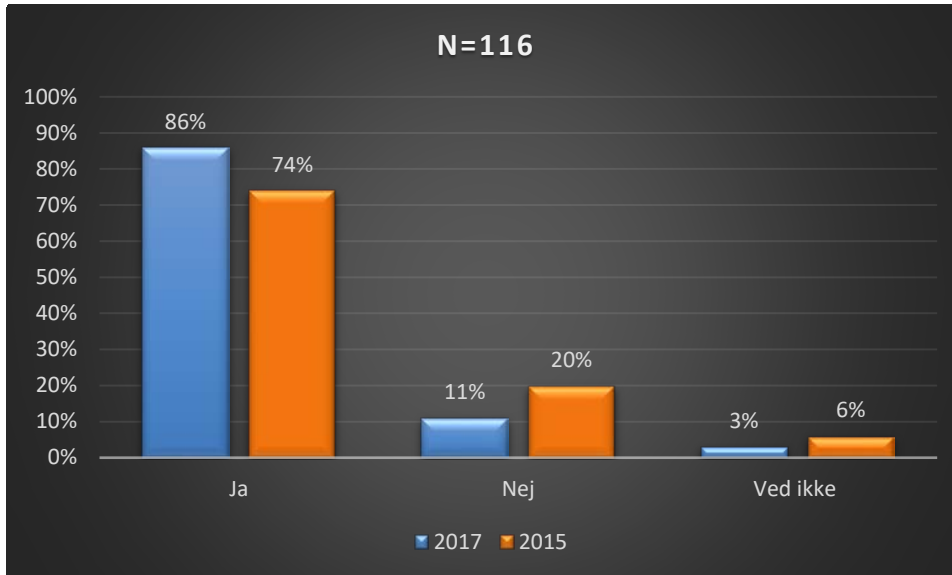
14 % har søgt læge. Dette tal skal ses i sammenhæng med, at eventuelle dispensationer ved studienævnet ofte nødvendiggør lægeerklæring.

Væsentlige forhold for oplevelse af stress-symptomer (De studerende har kunne vælge flere svarmuligheder)		
Kategorier	Antal	Procent
<i>Har trukket dig fra sociale aktiviteter</i>	25	45%
<i>Har overvejet at droppe ud af studiet</i>	14	25%
<i>Er blevet forsinket på studiet</i>	19	34%
<i>Andet</i>	21	38%

Emne 3: Studieaktivitet

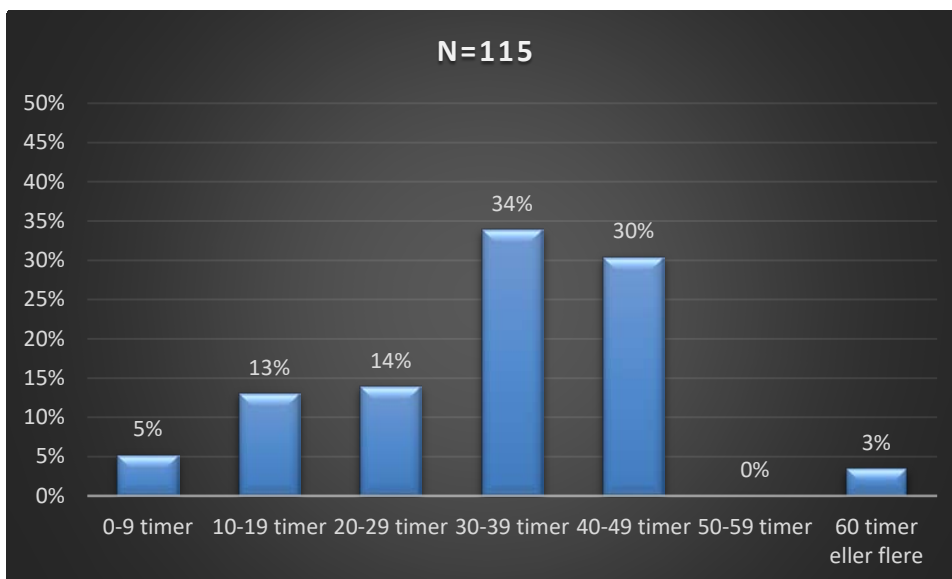
Spørgsmål 3a: Betragter du dig selv som fuldtidsstuderende?

100 ud af 116 studerende, hvilket svarer til 86 %, betragter sig selv som fuldtidsstuderende. Dette er en stigning på 12 procentpoint ift. SMU 2015.



Spørgsmål 3b: Hvor mange timer bruger du i gennemsnittet om ugen på dit studie i indeværende semester?

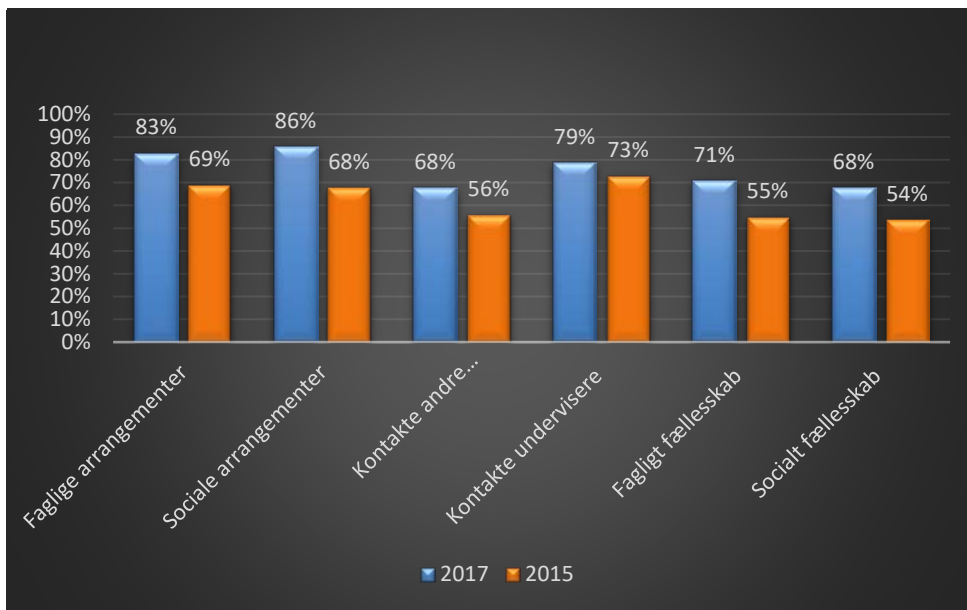
39 ud af 115 studerende, hvilket svarer til 34 %, har svaret at i bruger 30-39 timer om ugen på deres studie. Gennemsnittet for hvor meget en studerende på civilingeniør i Software Engineering bruger om ugen på sit studie er på 30,91.



Emne 4: Faglige og sociale fællesskaber

Spørgsmål 4a: Tilfredshed i forhold til faglige og sociale fællesskaber

De studerende er blevet bedt om at vurdere en række udsagn. F.eks.: "Der er et tilfredsstillende udvalg af faglige arrangementer på Universitet", "Der er god mulighed for at komme i kontakt med andre studerende på universitet" og "Studiet har bidraget til, at jeg føler mig som en del af et fagligt fællesskab på universitet". Nedenstående diagram viser andelen, der har vurderet sig *Enig* eller *Delvist enig*. Dem som har svaret *Ved ikke* er ikke medregnet i dette diagram.

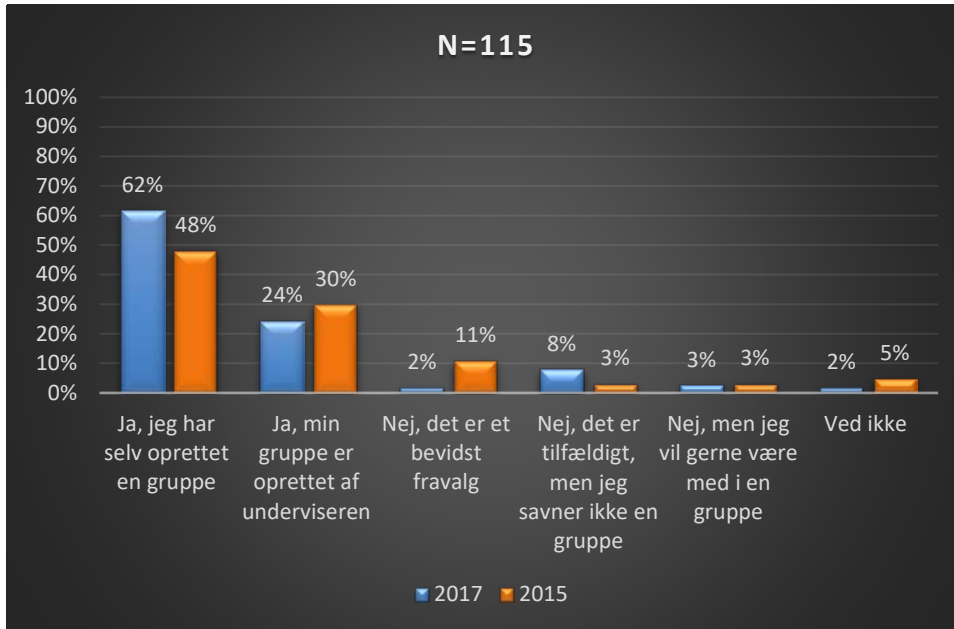


Tabel 1: I denne tabel er svarende på spørgsmål 4a uddybet. Her har de studerende tilkendegjort om de er *enige* eller *uenige* i de forskellige udsagn.

Tabel 1	Faglige arrangementer	Sociale arrangementer	Kontakte andre studerende	Kontakte undervisere	Fagligt fællesskab	Socialt fællesskab
Meget enig	25	34	25	37	26	26
Enig	61	54	49	52	55	49
Både-og	10	11	24	16	21	22
Uenig	7	1	8	5	9	10
Meget uenig	1	2	3	2	3	3
Ved ikke	11	13	5	3	1	5
I alt	115	115	114	115	115	115

Spørgsmål 4b: Er du med i en læsegruppe?

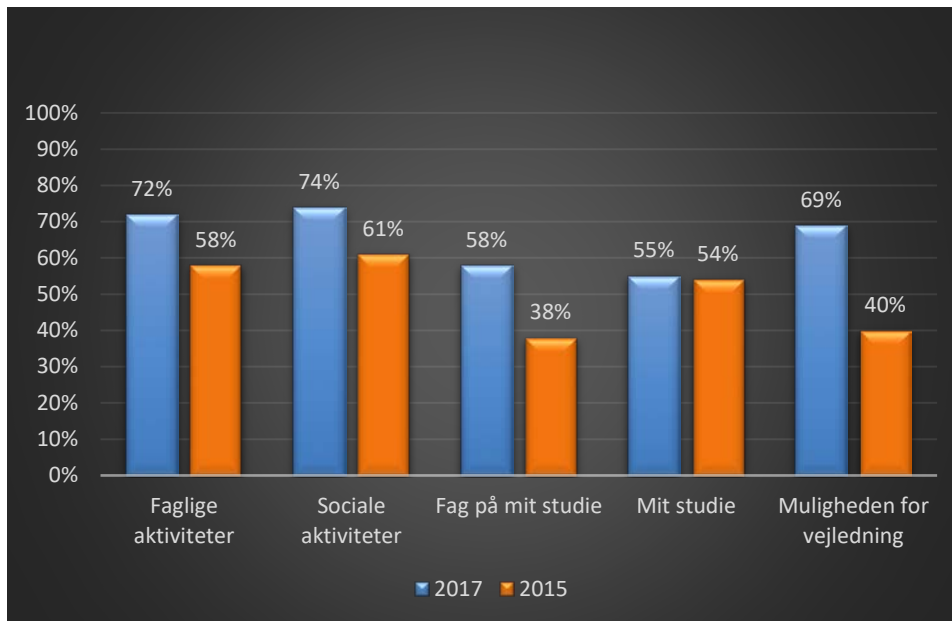
71 ud af 115 studerende, hvilket svarer til 62 %, har svaret at de er med i en læsegruppe, som de selv har oprettet. Dette er en stigning på 14 procentpoint ift. SMU 2015.



Emne 5: Information og kommunikation

Spørgsmål 5a: Tilfredsheden i forhold til information og kommunikation

De studerende er blevet bedt om at vurdere en række udsagn. F.eks.: *"Informationer om relevante sociale aktiviteter er tilfredsstillende"*. Nedenstående diagram viser andelen, der har vurderet sig *Enig* eller *Delvist enig*. Dem som har svaret *Ved ikke* er ikke medregnet i dette diagram.



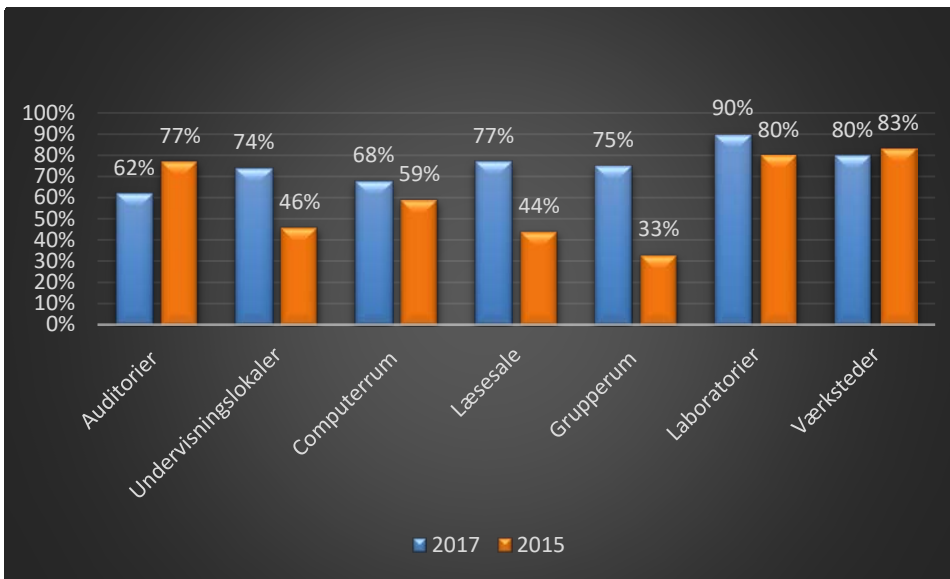
Tabel 2: I denne tabel er svarende på spørgsmål 5a uddybet. Her har de studerende tilkendegjort om de er *enige* eller *uenige* i de forskellige udsagn.

Tabel 2	Faglige aktiviteter	Sociale aktiviteter	Fag på mit studie	Mit studie	Muligheden for vejledning
Meget enig	19	23	13	13	19
Enig	62	59	52	47	43
Både-og	21	18	27	33	19
Uenig	6	7	14	15	7
Meget uenig	4	4	6	2	2
Ved ikke	2	3	2	4	24
I alt	114	114	114	114	113

Emne 6: Fysiske forhold

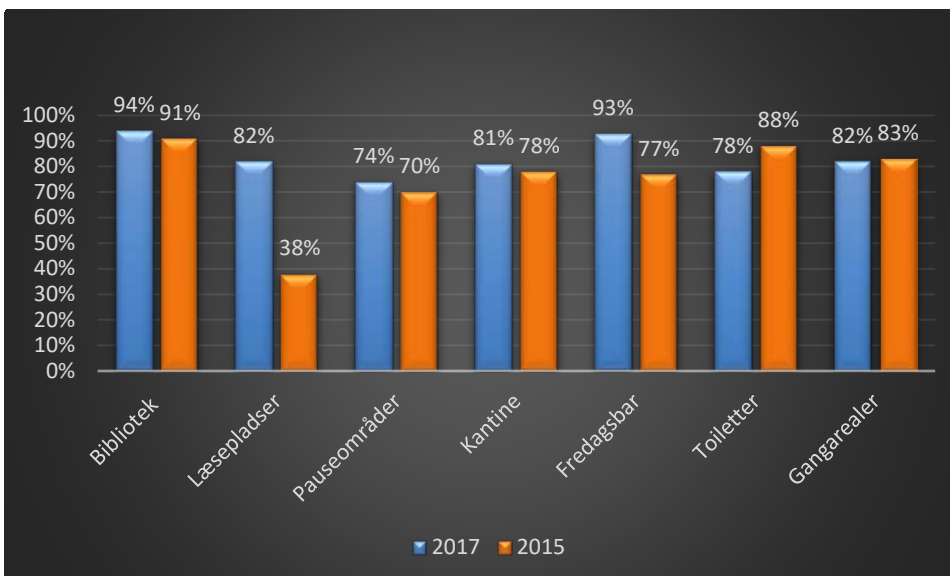
Spørgsmål 6a: Hvordan er din oplevelse af følgende lokaler?

De studerende er blevet bedt om at vurdere om forholdene er meget gode, gode, både- og, dårlige eller meget dårlige i en række forskellige lokaler. F.eks. synes 62 % af de studerende at forholdene i auditorier er meget gode eller gode.



Spørgsmål 6b: Hvordan er din oplevelse af følgende fællesområder?

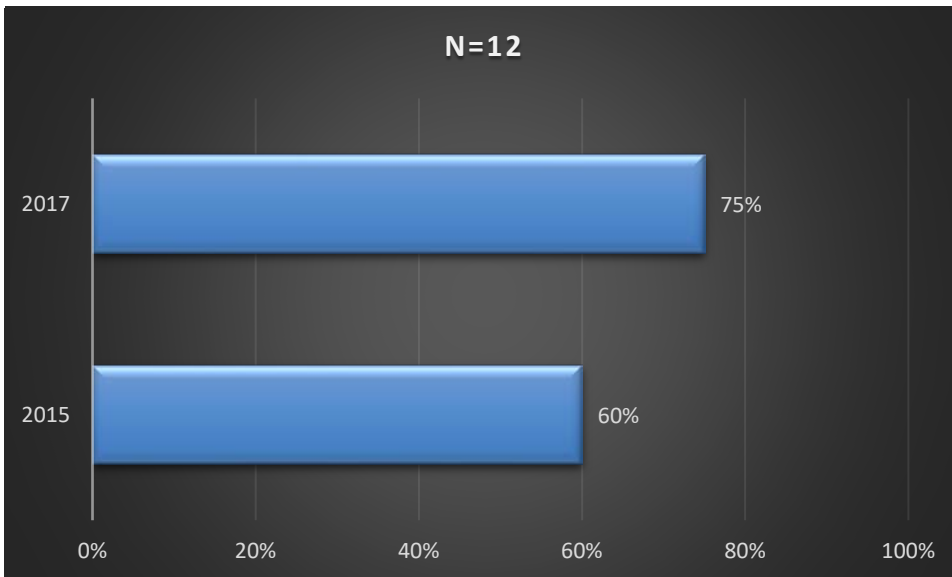
De studerende er blevet bedt om at vurdere om forholdene er meget gode, gode, både- og, dårlige eller meget dårlige i en række forskellige lokaler. F.eks. synes 94 % af de studerende at forholdene på biblioteket er meget gode eller gode.



Emne 7: Laboratorier og værksteder

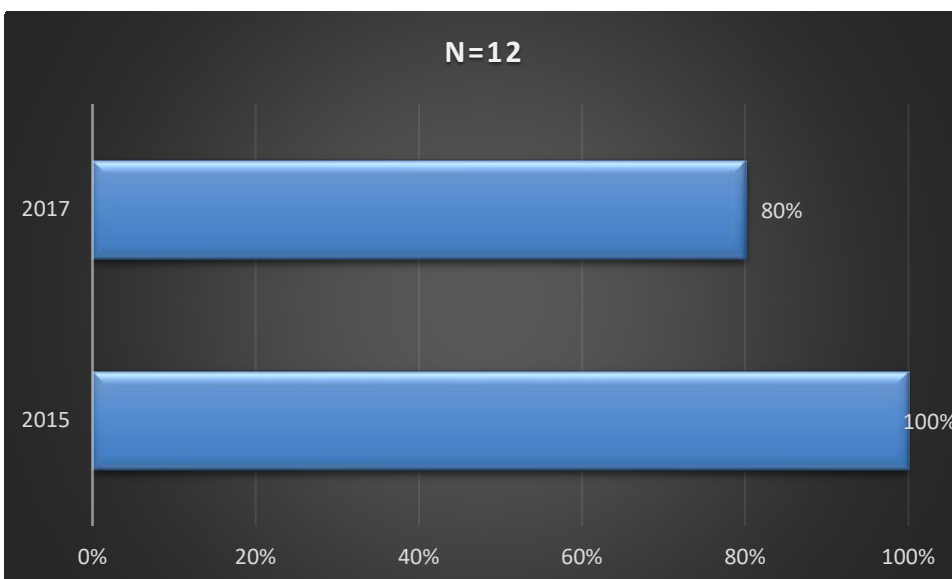
Spørgsmål 7a: Introduktionen til brugen af kemiske stoffer, døde/levende organismer, apparaturer, værktøj, maskiner m.v. har været tilfredsstillende.

75 % af de studerende har svaret *Enig* eller *Meget enig* til spørgsmålet. Dette er en stigning på 15 procentpoint ift. SMU 2015.



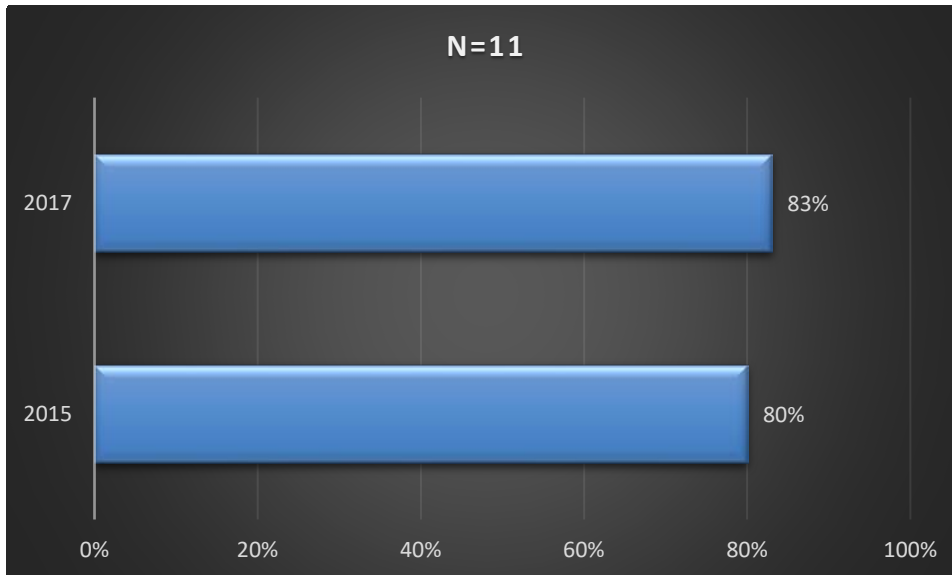
Spørgsmål 7b: Sikkerheden i forbindelse med øvelser er god.

80 % af de studerende har svaret *Enig* eller *Meget enig* til spørgsmålet. Dette er et fald på 20 procentpoint ift. SMU 2015.



Spørgsmål 7c: Sikkerheden i forbindelse med undervisning er god.

83 % af de studerende har svaret *Enig* eller *Meget enig* til spørgsmålet. Dette er en stigning på 3 procentpoint ift. SMU 2015.



Spørgsmål 7d: Jeg mig i stand til at agere, hvis der opstår en ulykke eller anden faresituation i forbindelse med laboratorium og/eller værkstedsarbejde.

100 % af de studerende har svaret *Enig* eller *Meget enig* til spørgsmålet. Dette er en stigning på 17 procentpoint ift. SMU 2015.

