

Kandidatintroduktion 2018

(dækkende studiestartsårgang 2018)

Civilingeniøruddannelsen i Mekatronik



Indledning

Hvert år gennemfører SDU en fælles studiestartundersøgelse på tværs af universitetet. Det er en tilbagevendende undersøgelse til samtlige nye studerende på bacheloruddannelser. Fra sidste i år er studiestartsundersøgelsen blevet suppleret med en undersøgelse for kandidatintroduktionen, som omfatter samtlige nye kandidatstuderende, der er begyndt på en uddannelse på SDU. Undersøgelsen gennemføres ved slutningen af første semester på kandidatuddannelsen, og har til formål at undersøge, om de studerende er kommet godt i gang på deres nye kandidatuddannelse i bredeste forstand, herunder fagligt, socialt og studieteknisk. Rapporten vil være opbygget således, at der først vil være en kort redegørelse for undersøgelsens metode samt uddannelsesspecifikke svarprocenter, kønsfordeling og adganggrundlag. Nærværende rapport dækker Civilingeniøruddannelsen i Mekatronik, hvor der er opnået en svarprocent på 45 % svarende til 10 respondenter. Alle undersøgelsens respondenter i denne rapport er fra SDU Campus i Sønderborg.

Herefter vil undersøgelsens resultater blive præsenteret, herunder en opsummering af undersøgelsens hovedpointer. Resultaterne vil være opdelt i 8 temaer som er henholdsvis:

- *Generelt tilfredshed og motivation*
- *Praktiske forhold og tilrettelæggelse af uddannelse*
- *Studievaner og forståelse af at være kandidatstuderende*
- *Deltagelse og feedback i undervisning*
- *Sociale aktiviteter og sammenhold*
- *Samlet tilfredshed med kandidatintroduktion*
- *Generel information om kandidatintroduktion*
- *Introduktion til kandidatuddannelsen*

Metode

Undersøgelsen blev gennemført i perioden fra d. 3. december 2018 til d. 14. december 2018. den efterfølgende uge blev der gennemført en rykkerperiode, og dermed var proceduren den samme, som i de foregående år. Det elektroniske spørgeskema blev udsendt pr. mail, og ligeledes havde de studerende adgang via deres personlige BlackBoard. I forbindelse med udsendelse af spørgeskemaet blev uddannelseslederne orienteret pr. mail, hvori de blev bedt om at medvirke til at sikre en høj svarprocent, eksempelvis ved, at en del af undervisningstiden blev brugt på introduktion og besvarelse af spørgeskemaet.

Anvendt metode samt opfølgning

Kandidatintroduktionsundersøgelsen relaterer sig til hele første semester og er udarbejdet med udgangspunkt i at skulle vurdere kandidatintroduktionens målopfyldelse i relation til SDU's kvalitetspolitik.

Ud fra det formål spørges der ind til:

1. Jeg har fået tilstrækkelig rettidig information om praktiske forhold
2. Jeg har fået tilstrækkelig information om uddannelsens tilrettelæggelse
3. Jeg har – i det omfang, jeg har haft behov, fået tilbudt hjælp og støtte til at komme godt i gang på mit studie
4. Jeg er i tilstrækkeligt omfang blevet introduceret til studiekulturen på SDU
5. Jeg har deltaget aktivt i faglige aktiviteter
6. Jeg har i løbet af de første måneder på min kandidatuddannelse fået feedback på mine faglige præstationer
7. Jeg har deltaget i størstedelen af de sociale aktiviteter på uddannelsen
8. Jeg er blevet en del af et godt socialt sammenhold på uddannelsen
9. Generelt er jeg tilfreds med min opstart på min kandidatuddannelse på SDU

Svarmulighederne til ovenstående spørgsmål var *Helt enig*, *Delvist enig*, *Hverken enig eller uenig*, *Delvist uenig* og *Helt uenig*.

Derudover er de studerende blevet bedt om at angive deres motivation (spørgsmål 10). for at fortsætte deres uddannelse på en skala fra 1 (lavest) til 10 (højest). Spørgsmål 10 havde 4 underspørgsmål (navngivet 10a, 10b, 10c og 10d), som spørger ind til introduktionsarrangementet og opsummeres med et søjlediagram i afsnittet 'Introduktion til kandidatuddannelsen'.

Der var tillige 5 spørgsmål, der yderligere spurgte ind til, hvorvidt de studerende føler sig tilstrækkeligt introduceret til deres uddannelse, hvor nyttige introduktionsarrangementerne var, samt tillader de studerende at kommentere på disse.

Spørgeskemaet er udsendt på både dansk og engelsk.

Fælles og uddannelsesspecifikke rapporter (indeholdende behandlet data) offentliggøres på www.sdu.dk/tekkval. Rapporterne behandles i de enkelte uddannelsers uddannelsesudvalg, i fakultetets Studienævn, til uddannelsernes årlige statusmøder samt i det videre arbejde med udviklingen af ingeniøruddannelsernes studiestart.

Fortrolighed og persondata

Respondenterne i kandidatintroduktionsundersøgelsen er lovet fortrolighed. Ud fra gemt data er det ikke muligt direkte at identificere enkelte studerende. Data (som opbevares fortroligt) kan dog filtreres således, at henførbart identifikation kan være muligt. Skulle det være tilfældet, vil det ikke blive gengivet i nærliggende rapport og data vil ikke blive videregivet udover fakultetsledelsen samt afdelingen TEK Uddannelse.

Resultater

Nedenfor vil kandidatintroduktionsundersøgelsens resultater for Civilingeniøruddannelsen i Mekatronik blive præsenteret. Alle undersøgelsens hovedpointer vil blive opsummeret i denne rapport med tilhørende diagrammer, hvor relevant, samt holdt op mod tilsvarende data fra 2017.

Køn, nationalitet og adganggrundlag

Ud af de 10 respondenter var 8 (80 %) studerende mænd og 2 (20 %) kvinder. Én af undersøgelsens respondenter (10 %) kommer fra Danmark, mens de øvrige 90 % kommer fra hhv. Brasilien (10 %), Egypten (10 %), Indien (20 %), Irland (10 %), Nepal (10 %), Nigeria (10 %), Spanien (10 %) samt Tyskland (10 %). En femtedel (20 %) af de studerende har en bachelor fra SDU. De resterende studerende er enten fra udlandet (60 %) eller har professionsbachelorer fra andre uddannelsesinstitutioner i Danmark (20 %).

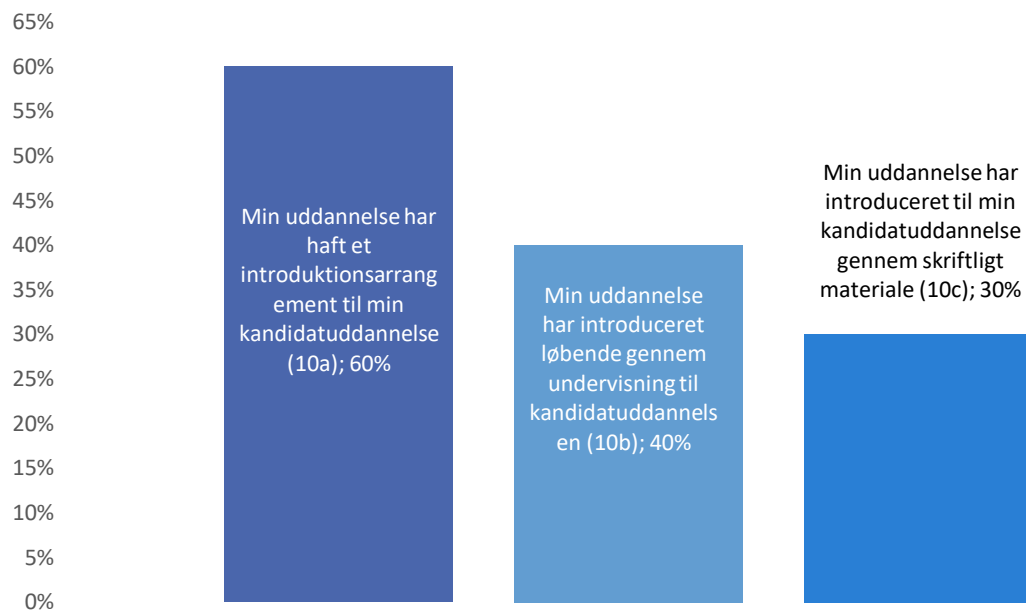
Undersøgelsens enkelte spørgsmål

Introduktion til kandidatuddannelsen

60 % af de studerende har svaret ja til, at deres uddannelse har haft et introduktionsarrangement. 40 % vurderer, at uddannelsen har introduceret løbende gennem undervisningen til kandidatuddannelsen. En tredjedel (30 %) mener, at de er blevet introduceret til deres kandidatuddannelse gennem skriftligt materiale.

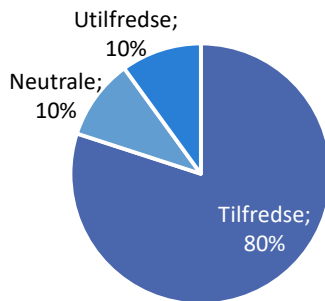
Hvilke former for introduktionsarrangement?

(n = 10)

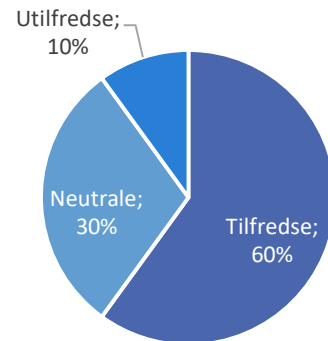


Alle de studerende har svaret ja til, at de har deltaget i nogle eller alle introduktionsarrangementer, og 80 % vurderer, at de føler sig tilstrækkelig introduceret til deres kandidatuddannelse.

Jeg har følt mig tilstrækkeligt introduceret til min kandidatuddannelse
(n = 10)



Den introduktion jeg deltog i gav nyttig information
(n = 10)

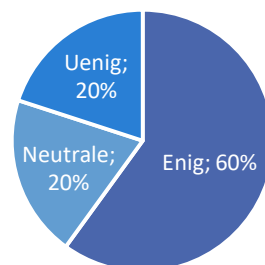


Af de, der har deltaget i et introduktionsarrangement, mener 60 %, at forskellige former for introduktion har givet dem nyttig information om deres kommende kandidatuddannelse.

Generel tilfredshed og motivation

60 % af de studerende er generelt tilfredse med deres opstart på deres kandidatuddannelse på SDU. Dette er en reduktion på 9 procentpoint i den samlede enighed, mens særligt andelen af helt enige er faldet markant (21 procentpoint). Denne tilfredshed er samtidig 5 procentpoint lavere end fakultetsgennemsnittet.

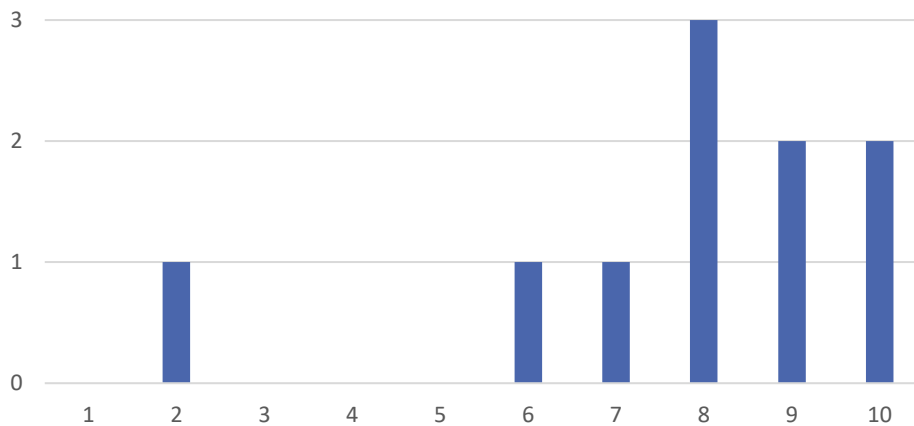
Generelt er jeg tilfreds med min opstart på min kandidatuddannelse på SDU
(n = 10)



På en skala fra 1 (lavest) til 10 (højest) angiver 70 % af de nye kandidatstuderende en motivation, for at fortsætte deres uddannelse, på 8 eller derover – og blot 2 % angiver en motivation på 5 eller derunder et halvt år inde i studiet. Den gennemsnitlige motivation for Civilingeniøruddannelsen i Mekatronik er 7,7. En femtedel (20 %) af de studerende har en maksimal motivation (10) for at gennemføre uddannelsen.

Motivation for at gennemføre uddannelsen

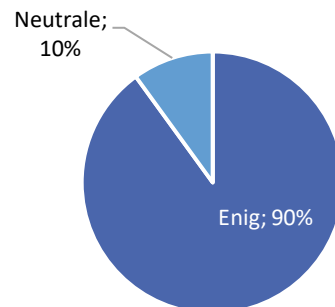
(1 = lav, 10 = høj)
(n = 10)



Praktiske forhold og tilrettelæggelse af uddannelse

Langt størstedelen (90 %) af de nye kandidatstuderende vurderer, at de har fået tilstrækkelig og rettidig information om praktiske forhold. Dette er en positiv udvikling på 8 procentpoint sammenlignet med sidste år samt 16 procentpoint bedre end fakultetsgennemsnittet. Andelen af uenige er faldet fra 12 % i 2017 til 0 % i 2018.

Jeg har fået tilstrækkelig og rettidig information om praktiske forhold
(n = 10)



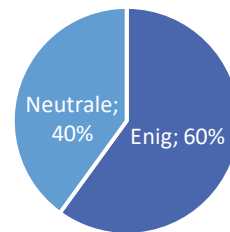
Alle de studerende på Civilingeniøruddannelsen i Mekanik er enige i, at de har fået tilstrækkelig information om uddannelses tilrettelæggelse. Dette er en fremgang i den overordnede enighed på 12 procentpoint sammenlignet med sidste år samt markant bedre end fakultetsgennemsnittet (31 procentpoint). Andelen af studerende, der erklærer sig helt enige i denne påstand er dog faldet med 20 procentpoint.

Støtte og introduktion til studiekulturen

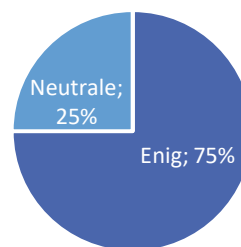
60 % af de studerende er enten helt (20 %) eller delvist (40 %) enige i, at de har fået tilbudt den hjælp og støtte, som de har haft behov for, for at komme godt i gang med studiet. Dette er en positiv udvikling på 16 procentpoint siden sidste år samt 8 procentpoint bedre end fakultetsgennemsnittet. Samtidig er uenigheden faldet fra 32 % i 2017 til 0 % i 2018.

Udefrakommende studerende er ligeledes blevet bedt om at vurdere, hvorvidt at de i et tilstrækkeligt omfang er blevet introduceret til studiekulturen på SDU. Dette er 75 % enten helt (25 %) eller delvist (50 %) enige i. En fjerdedel (25 %) forholder sig neutralt, mens ingen er uenige i denne påstand.

Jeg har- i det omfang, jeg har haft behov fået tilbudt hjælp og støtte til at komme godt i gang på mit studie
(n = 10)



Jeg er i tilstrækkelig omfang blevet introduceret til studiekulturen på SDU
(Kun udefrakommende studerende)
(n = 8)

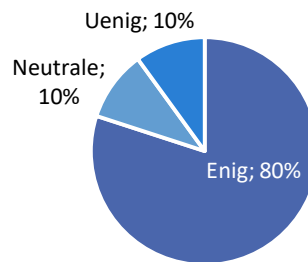


Faglige deltagelse og feedback

Alle de studerende på Civilingeniøruddannelsen i Mekatronik er enten helt (80 %) eller delvist (20 %) enige i, at de har deltaget i de faglige aktiviteter. Dette er en fremgang på 18 procentpoint siden sidste år, hvor særligt andelen af helt enige er steget markant (42 procentpoint).

Størstedelen (80 %) respondenterne mener, at de i løbet af de første måneder på kandidatuddannelsen har fået feedback på deres faglige præstationer. Dette er 17 procentpoint flere end sidste år samt 31 procentpoint bedre end fakultetsgennemsnittet.

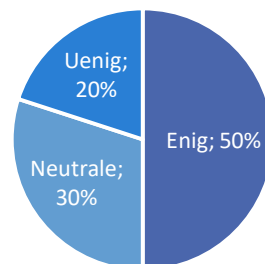
Jeg har i løbet af de første måneder på min kandidatuddannelse fået feedback på mine faglige præstationer
(n = 10)



Sociale aktiviteter og sammenhold

Halvdelen (50 %) af de studerende er enten helt (20 %) eller delvist (30 %) enige i, at de har deltaget i størstedelen af de sociale aktiviteter på uddannelsen. Dette er en positiv udvikling på 13 procentpoint sammenlignet med 2017 samt 3 procentpoint bedre end fakultetsgennemsnittet. Den samlede uenighed er dog på samme niveau som sidste år (20 % vs. 19 %).

Jeg har deltaget i størstedelen af de sociale aktiviteter på uddannelsen
(n = 10)



Flere (80 %) studerende mener, at de er blevet en del af et godt socialt sammenhold. Dette er 11 procentpoint bedre end resultatet sidste år samt 10 procentpoint bedre end fakultetsgennemsnittet. Særligt andelen af helt enige er steget markant (41 procentpoint).

Jeg er blevet en del af et godt socialt sammenhold på uddannelsen

(n = 10)

