



**Vores studerende fremhæver et godt studiemiljø med kort vej mellem studerende og undervisere samt ikke mindst relevante uddannelser med en stærk kobling til erhvervslivet.**

## Samarbejde.

# Det regionaliserede universitet skaber vi sammen



### KRONIK

Af institutleder Steffen Korsgaard, viceinstitutleder Jesper Piihl og professor Per Vagn Freytag, Institut for Entreprenørskab og Relationsledelse, Syddansk Universitet, Kolding

Da regeringen varslede en regionalisering af blandt andet universitetsuddannelserne, fyldtes avisplatterne med mere eller mindre kvalificerede bud på, hvordan man kan og ikke kan udvikle og drive forskningsbaseret uddannelse udenfor de store byer. De fleste stemmer i debatten fremhævede storbyens attraktion og vigtigheden af kritisk masse i forskningen.

Det var med en vis ærgrelse, at vi så, hvordan mange fejlagtigt hævdede, at stærke forsknings- og uddannelsesmiljøer umuligt kan trives udenfor de større universitetsbyer. I al beskedenhed synes vi, at vi blandt andet på SDU's campus i Kolding er lykkedes ganske godt.

Vores studerende fremhæver et godt studiemiljø med kort vej mellem studerende og undervisere samt ikke mindst relevante uddannelser med en stærk kobling til erhvervslivet. Forskningsmæssigt kan vi også fint måle os med kolleger på erhvervsøkonomiske institutter i de større byer. Dette fyldte ikke meget i mediebilledet, da stormen om udflytning af studiepladser var på sit højeste.

**DET SKAL DOG** ikke være nogen hemmelighed, at det ikke altid er lige nemt at drive regionale forsknings- og uddannelsesaktiviteter. For erhvervsøkonomiske institutter som det, vi selv har fornøjelsen af at arbejde på, er uddannelsesindtægter helt afgørende for økonomien.

Når staten betaler det samme for studerende nummer ét og nummer 200 på en uddannelse, betyder uddannelsens størrelse rigtig meget for de vilkår, vi bedriver forskning og uddannelse på. Rammebetingelserne for en forsker på en lille campus eller en mindre uddannelse er således relativt dårligere, og der er mindre tid til eksempelvis at søge eksterne midler, end der er på de større campusser med større uddannelser.

Uddannelsesøkonomien bidrager således til at skævvride konkurrencen om både private og offentlige midler. Til gengæld oplever vi en nærhed til det lokale erhvervsliv og omgivende samfund og ikke mindst en tættere og hyppigere dialog med vores studerende på de mindre campusser, hvilket for mange af os alligevel gør det attraktivt at arbejde i eksempelvis Kolding. Heldigvis.

**HVAD ER SÅ** et regionaliseret universitet for en størrelse, og hvad skal vi bruge det til? Først og fremmest er det regionaliserede universitet en forudsætning for et sammenhængende land, hvor der er gode forudsætninger for erhvervsliv, uddannelse og beskæftigelse i hele landet.

Nyere forskning viser, hvordan stigende regional ulighed skaber utilfredshed og uhensigtsmæssige samfundsmæssige forskydninger og fremkomst af populistiske bevægelser. Når det har for stor betydning for sundhed, beskæftigelsesudsigter og privatøkonomi, hvor man bor, risikerer vi, at landet knækker over. Samme forskning indikerer, at investering i regionaliserede universiteter kan afhjælpe denne udvikling.

Nye studiepladser og forskningsmiljøer i de mellemstore provinsbyer er i dette perspektiv mere værd for samfundet end dem i København. Man må formode, at den varslede forhøjelse af basismidler og STÅ-takst for de mindre campusser er en erkendelse af dette forhold, selvom disse forhøjelser er langt fra at kompensere for de opskruede stordriftsfordele, der er indbygget i vores taksametersystem.

**GEOGRAFISK PLACERING AF** forskning og uddannelse har således stor betydning. Men det egentligt regionaliserede universitet handler om mere end lokalisering. Hvis vi skal realisere det potentiale, der ligger i det regionaliserede universitet, skal forskningen og uddannelserne forankres tæt i det lokale omgivende samfund og erhvervsliv. Forskning og uddannet akademisk arbejdskraft skaber størst værdi, hvis vi, i stedet for at se det som noget universiteterne stiller til rådighed for det regionale erhvervsliv og samfund, ser det som noget, vi skal samskabe.

Samskabelse af forskning og uddannelse indebærer, at forskere, undervisere og studerende sammen udvikler regionalt relevante spørgsmål og viden, der udfordrer og udvikler virksomheder, offentlige institutioner, kommuner, politik, og hvad der ellers kan sættes fokus på. Derved bidrager regionalisering til, at vi i vores forskning og i vores uddannelser stiller spørgsmål tæt på den hverdag og i den erhvervsstruktur, der leves uden for de største byer.

Det kræver dog, at særligt de lokale erhvervsliv kommer endnu mere på banen og investerer tid og ressourcer i at samskabe med universiteterne. Der er mange, der har gode ideer og stærke holdninger til, hvad vi bør forske og undervise i, ikke mindst i de mindre campusbyer, og det bruger vi masser af energi og ressourcer på at lytte til i forskellige sammenhænge.

Der, hvor potentialet i det regionaliserede universitet for alvor forløses, er dog, når vi samskaber forskning og uddannelse. Der, hvor virksomheder og offentlige partnere investerer tid og ressourcer i, sammen med universiteterne, at formulere brede strategiske og tematiske satsninger, der rammer ned i de vigtigste regionale dagsordener. Danfoss' tætte samarbejde med SDU i Sønderborg, og Lego-fondens temadrevne investering i Designskolen Koldings aktiviteter indenfor leg er fremragende eksempler på dette.

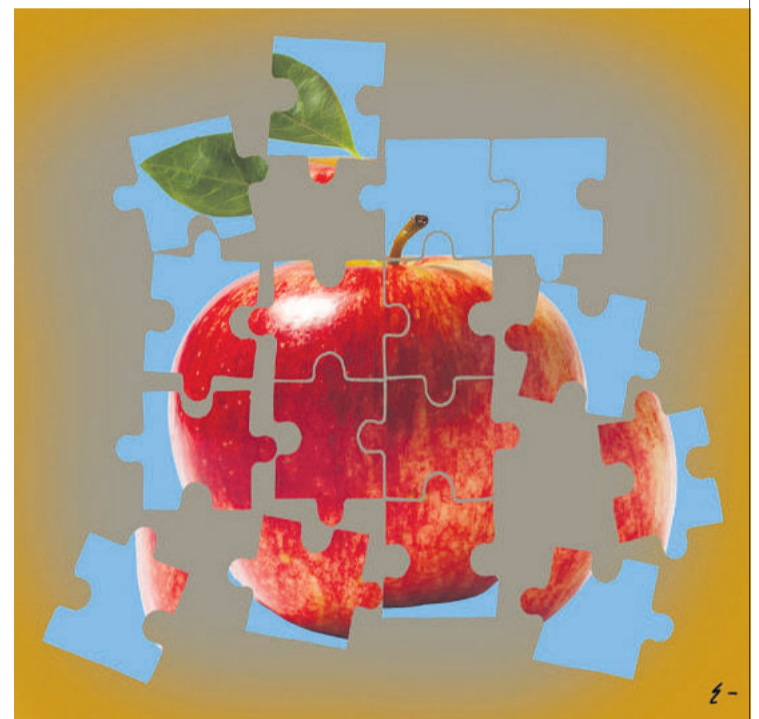


Illustration: Gert Ejton

Det er dog ikke kun de store fonde og virksomheder, der kan få gavn af samarbejde med det regionaliserede universitet. De små og mellemstore virksomheder kan medskabe dynamiske og levende økosystemer for innovation og udvikling omkring forskning og uddannelser. På SDU i Kolding har vi således et stærkt og lovende samarbejde om udvikling med de lokale erhvervsråd, både i og omkring Kolding. Men der er potentiale til meget mere.

**HELT OVERORDNET VED** vi, at virksomheder, der samarbejder med vidensinstitutioner, klarer sig bedre end dem, der ikke har et samarbejde. Konkret har samskabelse som samarbejdsform en række særlige fordele i forhold til solid og relevant forskning, indspark og udvikling af erhvervslivet.

Også i forhold til at skabe et spændende og relevant uddannelsesmiljø, hvor der uddannes dygtige studerende, som kan gøre en forskel i praksis. Igen samskabelse får erhvervslivet et kvalificeret blik udefra på egen praksis, hvilket kan være med til at styrke innovationskraften i virksomhederne. Forskerne får dybtgående indsigt i praksis, som styrker deres forskning og er med til at give grundlaget for at udvikle relevante og stærkt empirisk funderet viden.

Samtidig betyder samskabelsen, at aktuelle og relevante cases, som trækkes ind i undervisningen, styrker de studerendes evne til at forholde sig til og reflektere over virksomhedernes praksis, hvilket er med til at udvikle og modne de studerende. Den mest værdifulde viden og de stærke kompetencer er således ikke noget, det regionaliserede universitet kan stille til rådighed. Det skal samskabes.