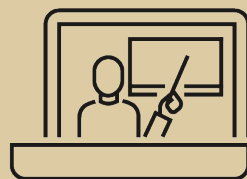
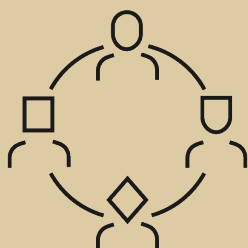


Pædagogiske ramme for undervisning og uddannelser på Det Samfundsvidenskabelige Fakultet



01.01 Baggrund

Fakultetets vision er, at vi vil være *dét samfundsvidenskabelige fakultet i Danmark, der mest intenst og effektivt aktiverer viden og skaber værdi for samfundet.*

Den uddannelsesstrategiske målsætning er, *at vores uddannelser er efterspurgt, og at miljøerne bag uddannelserne kontinuerligt arbejder med at sikre et optimalt fit mellem de studerendes kompetencer og arbejdsmarkedets behov i et livslangt læringsperspektiv.*

Vi ønsker at understøtte de studerende i *at blive løsnings- og handlingsorienterede i relation til væsentlige samfundsudfordringer og til at kunne indgå i tværfaglige samarbejder herunder med det omgivende samfund.*

Uddannelsernes faglige indhold og pædagogiske tilgang sikrer, at de studerende opnår dels stærke faglige og akademiske kompetencer via forskningsbaseret undervisning, herigennem muligheden for at indgå i forskningslignende aktiviteter, og dels opnår relevante tværgående og transformativ kompetencer¹ herunder muligheden for praksisinddragelse og samarbejde med medstuderende.

01.02 Pædagogisk ramme og model

Den pædagogiske ramme på SAMF gælder alle fakultets heltids- og deltidsuddannelser. Fokus er på, hvordan de studerende aktivt tilegner sig og opnår stærke faglige og akademiske kompetencer samtidig med, at de udvikler deres tværgående og transformativ kompetencer.

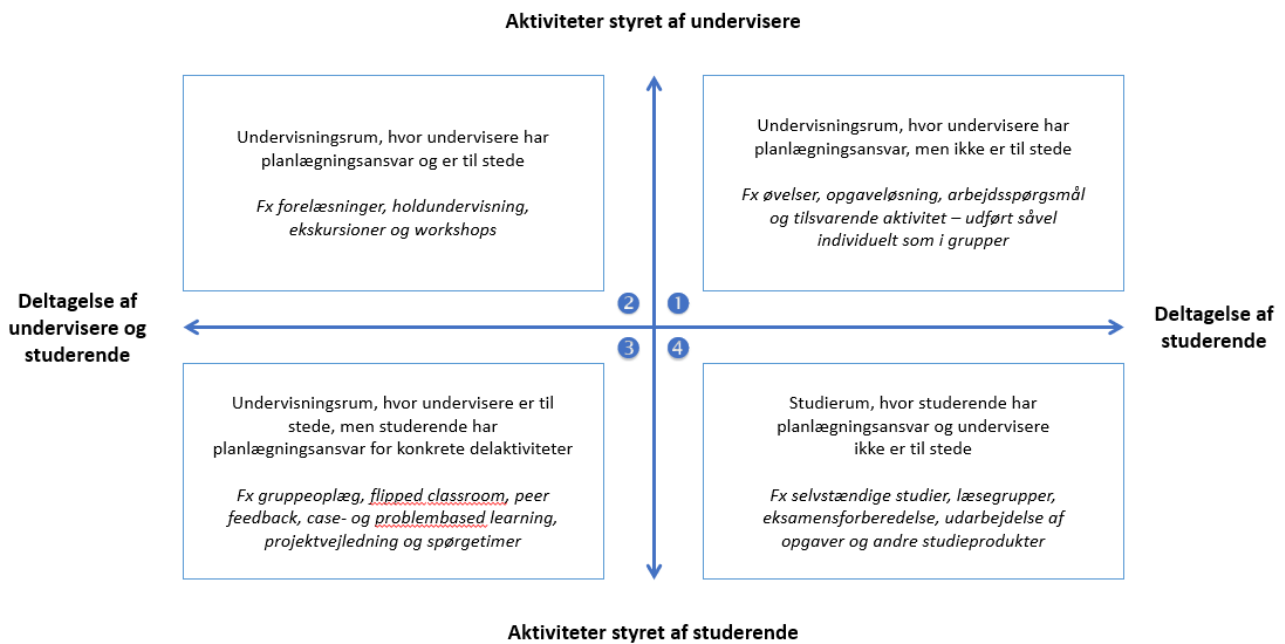
De pædagogiske valg på uddannelserne og i de enkelte fag skal sikre **en variation** af undervisnings- og læringsaktiviteter baseret på forskningsbaseret undervisning, praksisinddragelse samt aktiverende undervisning og aktiv læring.

Den pædagogiske ramme tager afsæt i en pædagogisk aktivitetsmodel og sætter retningen for:

- **Studieledernes og studienævnenes** sikring af variation og progression i læringsformer gennem hele uddannelsen
- **Undervisernes** pædagogiske og didaktiske overvejelser om læringsforløb i de enkelte fag
- **Institutternes** dialog med underviserne om den pædagogiske udvikling

Den pædagogiske aktivitetsmodel beskriver, hvordan læring på både fag- og uddannelsesniveau kan realiseres gennem deltagelse i en variation af aktiviteter, undervisning- og prøveformer, der på forskellig vis aktiverer de studerendes læring.

¹ https://www.oecd.org/education/2030-project/teaching-and-learning/learning/transformativ-competencies/Transformative_Competerencies_for_2030_concept_note.pdf



Figur 1 Den pædagogisk aktivitetsmodel anvendes både på det Humanistiske Fakultet og det Sundhedsvidenskabelige Fakultet samt på professionshøjskolerne²

Modellen synliggør, at både studerende og undervisere har forskellige opgaver og roller i et lærings- og uddannelsesforløb.

De 'klassiske' undervisnings- og læringsaktiviteter sker primært i læringsrum 2, hvor underviserne planlægger og forestår undervisningen, og læringsrum 4, hvor de studerende arbejder selvstændigt mellem de enkelte undervisningslektioner.

Den pædagogiske ramme tydeliggør potentialer i en bred anvendelse af alle fire læringsrum i løbet af uddannelsen og fremmer en mere aktiv anvendelse af læringsrummene 1 og 3 for at styrke de studerendes faglige og akademiske kompetencer samt de tværgående og transformativ kompetencer. I alle fire læringsrum bør potentialer for anvendelse af nye undervisnings- og læringsformer undersøges, men der ses et særligt potentiale i at fremme en aktiv anvendelse af nye undervisnings- og læringsformer i læringsrum 2 for at sikre en mere ressourceeffektiv undervisning.

² https://www.sdu.dk/da/om_sdu/fakulteterne/humaniora/politik_strategi/humanioramodelen

<https://www.ucl.dk/teaching/didaktik/studieaktivitetsmodel>

01.03 Bærende principper

Den pædagogiske ramme, som er udfoldet i aktivitetsmodellen, bygger på SDU's bærende principper for uddannelse, hvor "aktiverende undervisning og aktiv læring" er en konkretisering af studentercentreret læring (SCL).

De bærende principper fordrer særligt, at de studerende sammen med undervisere og medstuderende indgår i et forpligtende læringsfællesskab kendetegnet ved gensidig respekt, åbenhed og engagement, og at de yder en aktiv (fuldtids)indsats i uddannelsen. Dette gør sig gældende i undervisningen, i de selvstændige studier og i samarbejdet med de andre studerende, og at de videreudvikler evnen til selvstændigt at tage ansvar for deres faglige udvikling.

Tilsvarende har underviserne ansvar for at tilrettelægge og gennemføre undervisningen, så den understøtter de studerendes aktive læring i de forskellige læringsrum samt deres muligheder for kontakt til forskere, deltagelse i forskningslignende aktiviteter, praktiskinddragelse og samarbejde med medstuderende.

01.04 Udmøntning

Den pædagogiske ramme indskrives i fakultetets udmøntningsnotat for SDU's politik for uddannelseskvalitet. Herigennem fastlægges først og fremmest de overordnede rammer for det uddannelses- og underviserrettede pædagogiske udviklingsarbejde på institutterne og herunder dekanens, institutledernes og studieledernes roller og ansvar i relation til opfølgning på kvalitetspolitikken primært via det systematiske arbejde med uddannelsesberetningen. Endvidere drøftes rammen med fokus på håndtering af fælles indsatser via Studielederforum.



Syddansk Universitet
Det Samfundsvidenskabelige Fakultet

www.sdu.dk/samfundsvidenskab