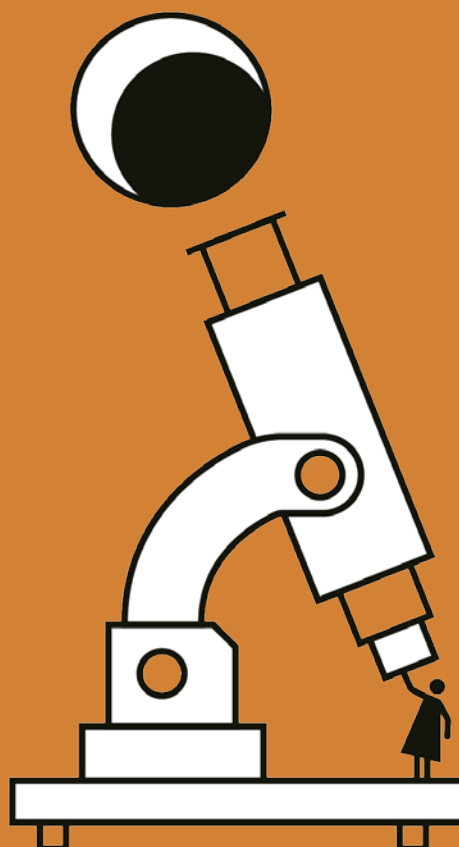
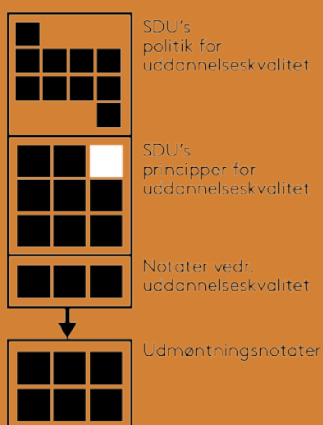


# SDU's principper for evaluering af hele uddannelser med inddragelse af eksterne eksperter



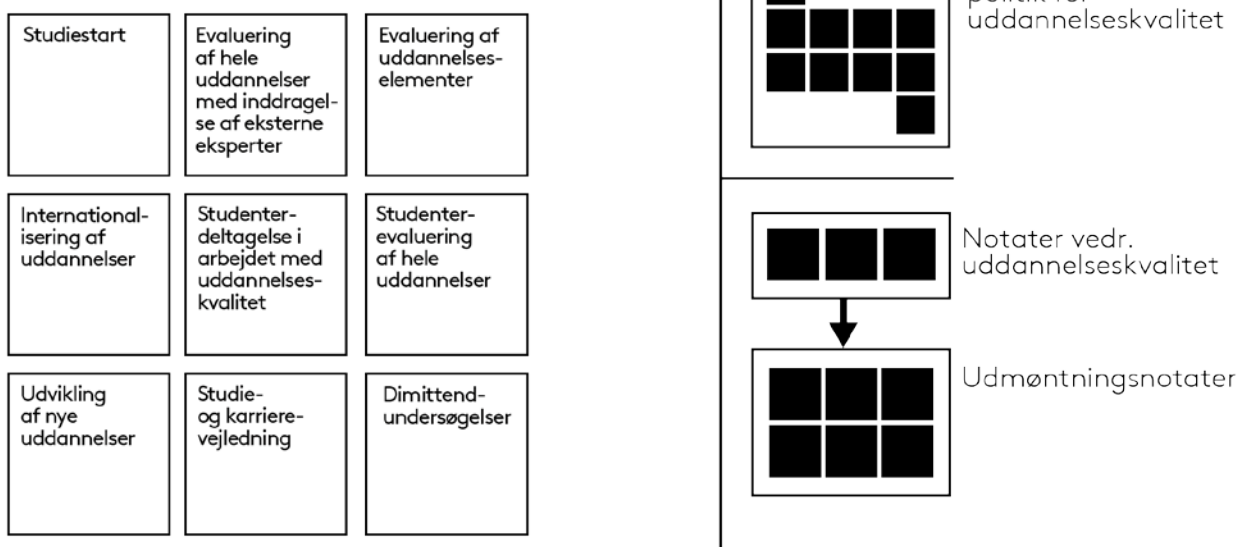
# Kolofon

**Dokumentets status:** Gældende  
**Godkendt pr.:** 27. marts 2019  
**Godkendt af:** Uddannelsesrådet  
**Gældende for:** SDU  
**Webside:** [www.sdu.dk/da/om\\_sdu/uddannelseskvalitet](http://www.sdu.dk/da/om_sdu/uddannelseskvalitet)  
**Journalnr.:** 18/5558

## SDU's principper for evaluering af hele uddannelser med inddragelse af eksterne eksperter

### OVERSIGT OVER DOKUMENTER I SDU'S UDDANNELSESKVALITET

SDU's principper for uddannelseskvalitet



# SDU's principper for evaluering af hele uddannelser med inddragelse af eksterne eksperter

## Indhold

---

Formål.....	3
Principper .....	3
Procedure.....	4
Ansvar .....	5
Bilag 1: Eksempler på inddragelse af eksterne eksperter i en evaluering og udviklende dialog om uddannelsen.....	6

# Formål

---

Formålet med disse principper er at sætte rammen for SDU's regelmæssige evalueringer af alle uddannelser med inddragelse af eksterne eksperter, samt at sætte rammen for at sikre, at tilbagemeldinger og viden fra eksterne eksperter inddrages i den videre udvikling af den enkelte uddannelses mål, faglige indhold og tilrettelæggelse.

# Principper

---

Inddragelsen af eksterne eksperter ved evaluering af en uddannelse skal sikre, at der etableres en udviklende og værdiskabende dialog mellem uddannelsen og eksterne eksperter for at

1. drøfte nye vinkler og ideer i forhold til uddannelsen
2. udfordre og bidrage til løbende refleksion blandt uddannelsens ledelse og undervisere.
3. bidrage til den videre udvikling af uddannelsernes målsætning, indhold, tilrettelæggelse og kompetenceprofil.

## Definition af eksterne eksperter

Eksterne eksperter forstås på SDU som eksterne personer med stor viden om uddannelsens faglige indhold og uddannelsens kontekst, samt personer der kan bidrage med et tværfagligt perspektiv på uddannelsen.

Dette kan eksempelvis være:

- kernefaglige eksperter fra andre uddannelsesinstitutioner/relevante forskningsenheder.
- repræsentanter fra censorkorps.
- repræsentanter for aftagersiden.
- arbejdsmarkedsanalytikere.
- repræsentanter for interesseorganisationer, faglige organisationer eller lignende.
- studerende fra andre universiteter.
- personer med dybtgående viden om uddannelseskvalitet og -udvikling.

### Sammensætning af ekspertpanel

Ekspertpanelet skal altid sammensættes således, at det med afsæt i de tre indledningsvist nævnte punkter er i stand til at forholde sig til uddannelsen *samlet set*. Derudover gælder følgende:

- Et ekspertpanel skal bestå af mindst tre personer.
- Der skal som minimum indgå én kernefaglig ekspert, der dækker uddannelsens fagområde.
- Et ekspertpanel kan ikke alene bestå af aftagere.
- I et ekspertpanel bør indgå en person med dybtgående viden om uddannelseskvalitet og -udvikling.
- Et ekspertpanel er altid institutionsuafhængig.

### Dagsorden

En uddannelses behov for dialog med eksterne eksperter kan have forskellig karakter og form, alt efter hvad der ønskes belyst. En evaluering med inddragelse af eksterne eksperter involverer dog altid:

- Seneste uddannelsesberetning
- Oversigt over nøgletal
- Seneste studieordning

# Procedure

---

En uddannelse evalueres som minimum hvert sjette år på baggrund af en fakultært fastlagt turnusplan. Hyppigere evaluering kan forekomme under særlige omstændigheder. Proceduren er følgende:

1. På uddannelsens statusmøde i forbindelse med uddannelsesberetningen mellem studie- og fakultetsledelsen beslattes det, om uddannelsen det følgende år skal evalueres med inddragelse af eksterne eksperter. Med afsæt i uddannelsesberetningen aftaler studieleder og fakultetsledelse særlige uddannelsesrelevante problemstillinger, der foreslås belyst.
2. Der udarbejdes en fremadrettet handlingsplan, hvor det ønskede fokus på og formål for inddragelse af eksterne eksperter fremgår, herunder en redegørelse for hvilke eksperter man ønsker at inddrage og hvorfor.
3. Efter nedsættelse af ekspertpanelet gives dette mulighed for selv at bringe temaer på banen på baggrund af det på forhånd tilsendte materiale.
4. Mødet afholdes, og der arbejdes med udvikling af uddannelsen som fastlagt i fakulteternes udmøntningsnotater.
5. Ved næstkommende uddannelsesberetning følges der op på handlingsplaner og de udviklingstiltag, der er fremkommet i processen med eksterne eksperter.

# Ansvar

---

- Studieledeisen har ansvaret for, at der i forbindelse med uddannelsesberetningen peges på eventuelle udviklingsområder på uddannelsen, som ønskes evalueret med inddragelse af eksterne eksperter.
- Fakultetsledelsen har ansvaret for, at alle fakultets uddannelser evalueres regelmæssigt med inddragelse af eksterne eksperter, og for at viden herfra indgår i udvikling af uddannelser. Koncept herfor beskrives i fakulteternes udmøntningsnotater.

# Bilag 1: Eksempler på inddragelse af eksterne eksperter i en evaluering og udviklende dialog om uddannelsen

	Indikatorer ift. fokus	Eksempler på eksterne eksperter	Indhold i evaluering
<b>Case 1: Udvikling ift. beskæftigelsessituation for uddannelsens dimittender</b>	<ul style="list-style-type: none"> <li>• Dimittendledighed</li> <li>• Dimittendanalyser</li> <li>• Beskæftigelsesprognoser</li> </ul>	<ul style="list-style-type: none"> <li>• Repr. fra beskæftigelsessystemet (A-kasser, fagforeninger).</li> <li>• Aftagerrepræsentanter</li> <li>• Fremtidsforsker/trendspotter</li> <li>• Peers fra andre institutioner</li> </ul>	<ul style="list-style-type: none"> <li>• Tilpasning af uddannelsen ift. nye beskæftigelsesområder.</li> <li>• Tilpasning af enkelte uddannelses-elementer</li> <li>• Tilpasning af kompetenceprofil</li> </ul>
<b>Case 2: Udvikling ift. uddannelsens kerne-faglige indhold</b>	<ul style="list-style-type: none"> <li>• Evaluering ift. tilknyttet forskningsmiljø (delpolitik 5)</li> <li>• Uddannelsesevalueringer</li> <li>• Kursusevalueringer</li> </ul>	<ul style="list-style-type: none"> <li>• Peers fra andre institutioner</li> <li>• Aftagerrepræsentanter med stærk faglig profil</li> <li>• Repræsentanter fra censorkorps</li> </ul>	<ul style="list-style-type: none"> <li>• Niveau for og udvikling af uddannelsens faglige indhold.</li> <li>• Kompetenceprofilens faglige vinkling og sammenhæng til fagelementer</li> <li>• Udvikling af fagligt/forsknings-samarbejde på tværs af uddannelses-institutioner.</li> </ul>
<b>Case 3: Udvikling ift. flow i uddannelserne – eksempelvis de studerendes arbejdsbelastning og sammenhæng fagelementerne imellem</b>	<ul style="list-style-type: none"> <li>• Frafaldsstatistik</li> <li>• Gennemførelsesstatistik</li> <li>• Kursusevalueringer</li> </ul>	<ul style="list-style-type: none"> <li>• Pædagogisk ekspertise</li> <li>• Peers fra andre fagområder</li> <li>• Peers fra andre institutioner</li> </ul>	<ul style="list-style-type: none"> <li>• Omstrukturering af uddannelsen</li> <li>• Udvikling af pædagogiske/didaktiske tiltag</li> <li>• Organisering og kommunikation omkring uddannelsen</li> </ul>