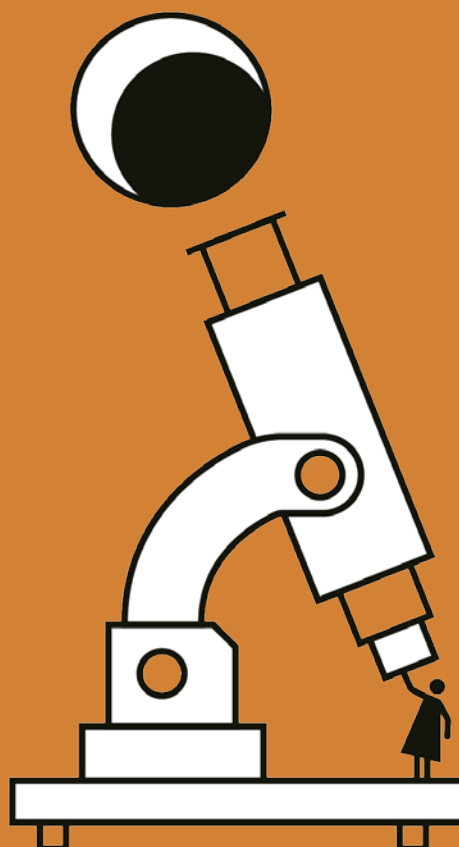
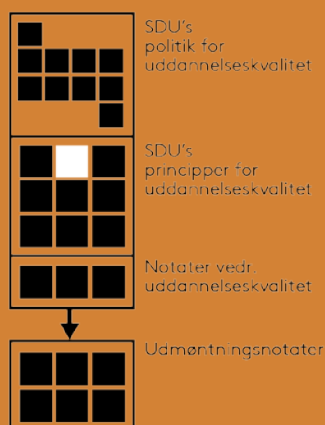


SDU's principper for evaluering af uddannelses-elementer



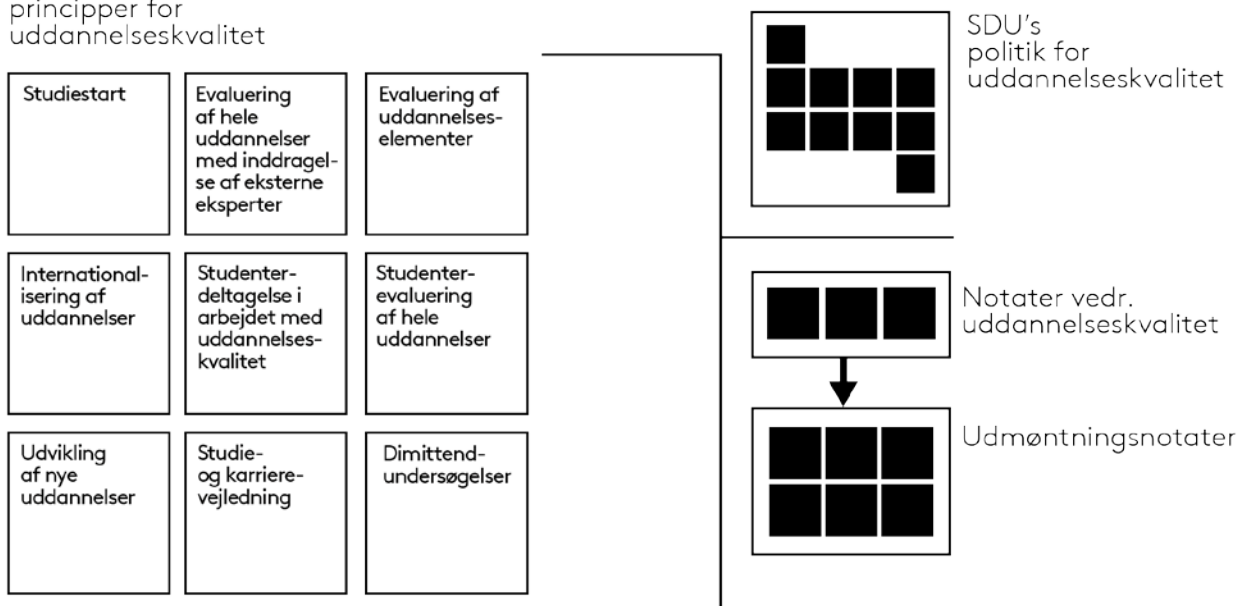
Kolofon

Dokumentets status: Gældende
Godkendt pr.: 13. juni 2018
Godkendt af: Direktionen
Gældende for: SDU
Webseite: www.sdu.dk/uddannelseskvalitet
Journalnr.: 18/5558

SDU's principper for evaluering af uddannelseselementer

OVERSIGT OVER DOKUMENTER I SDU'S UDDANNELSESKVALITET

SDU's principper for uddannelseskvalitet



SDU's principper for evaluering af uddannelseselementer

Indhold

Formål.....	3
Principper	3
Procedure	4
Ansvar	4
Bilag 1: Udlagte, praksisnære uddannelseselementer.....	5

Formål

Principperne for evaluering af uddannelseselementer skal sikre, at de studerende oplever, at alle uddannelseselementer har et fagligt indhold og en pædagogisk kvalitet, som støtter de studerende i at opnå de fastsatte mål for læringsudbyttet. Uddannelseselementer dækker over alle elementer, der er omfattet af en studieordning, herunder undervisning (fag, kurser og moduler), vejledningsbårne forløb (herunder bachelorprojekter og specialer), projektorienterede forløb, virksomhedsforløb, obligatoriske udlandsophold, praktikophold, kliniske ophold og lignende.

Principper

Det skal ved evaluering af uddannelseselementer ved SDU sikres:

1. At alle uddannelseselementer evalueres systematisk
2. At studerende inddrages systematisk i evalueringen.
3. At undervisningens og vejledningens faglige indhold og pædagogiske kvalitet evalueres som en del af evalueringen af undervisning og vejledning.
4. At underviser/vejleder som en del af evalueringen forholder sig til sin undervisning/vejledning.
5. At resultaterne anvendes systematisk i det videre kvalitets- og udviklingsarbejde med uddannelsen og fagelementet.

Procedure

1. Fakultetet har plan(er) for systematisk evaluering af uddannelseselementer. Heri indgår, at den enkelte underviser/vejleder forholder sig til sin undervisning/ vejledning.
2. Der foreligger en beskrivelse af den eller de anvendte modeller til evaluering af de relevante uddannelseselementer. Det er således op til det enkelte fakultet at fastlægge evalueringsform og -metode i forhold til fakultetets uddannelser. Undtaget herfra er ingeniørpraktik (TEK), journalistpraktik (SAMF) og kliniske ophold (SUND), der evalueres og kvalitetssikres ud fra den i bilag 1 anførte ramme.

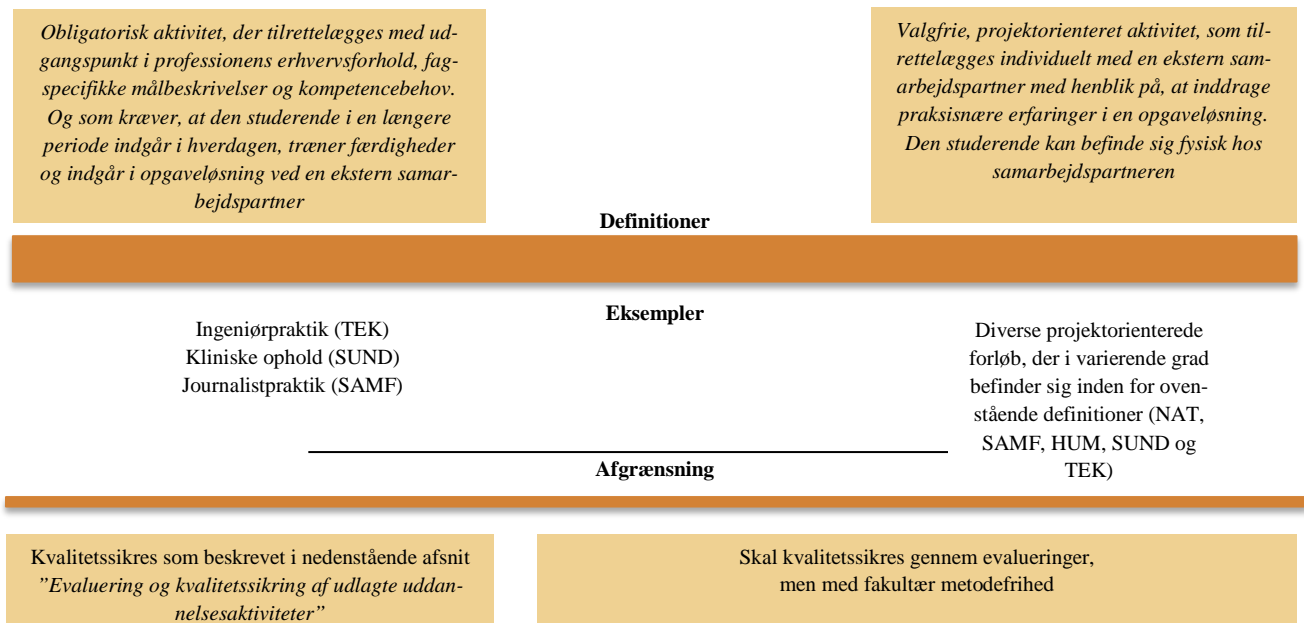
Ansvar

Fakultetsledelsen har ansvaret for, at der for alle relevante uddannelseselementer er fastlagt evalueringsform og -metode, og at dette er beskrevet i fakultetets udmøntningsnotat, gennemføres i henhold hertil samt forelægges studienævnet.

Bilag 1: Udlagte, praksisnære uddannelseselementer

Dele af universitetets uddannelseselementer foregår i varierende grad i praksisnære uddannelsesforløb uden for universitetets fysiske rammer. Praksisnært defineres i den forbindelse som aktiviteter, hvor et centralt element i aktiviteten er at koble den viden, de færdigheder og de kompetencer, den studerende opnår gennem uddannelsen, direkte med (eller med et eksempel på) den erhvervmæssige kontekst, den studerende vil opleve efter endt uddannelse. Udlagt defineres som uddannelseselementer, der i større eller mindre grad, fysisk afvikles uden for SDU's matrikel – og i dette tilfælde ikke på en anden uddannelsesinstitution.

Der eksisterer varierende grader af udlagte, praksisnære uddannelseselementer på SDU, som dog – ved siden af undervisning og vejledning – kan kategoriseres i to overordnede grupper (egentlig praktik/kliniske ophold og diverse projektorienterede forløb), som gengivet i figuren herunder.



Evaluering og kvalitetssikring af udlagte uddannelseselementer

Obligatoriske aktiviteter, der tilrettelægges med udgangspunkt i professionens erhvervsforhold, fagspecifikke målbeskrivelser og kompetencebehov, og som kræver, at den studerende i en længere periode indgår i hverdagen og opgaveløsning ved en ekstern samarbejdspartner, skal – hvad enten de afvikles nationalt eller internationalt – evalueres kvantitativt.

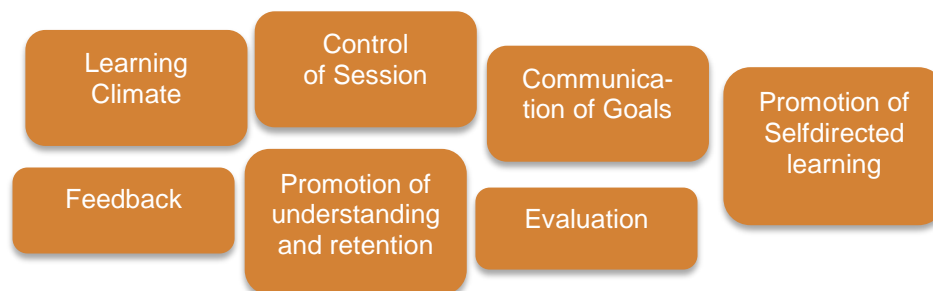
Der er fakultær metodefrihed, så længe evalueringen som minimum inkluderer spørgsmål, der undersøger tilstrækkeligheden af følgende fem kvalitetsparametre, der samlet set fokuserer på læringsmiljøet i den udlagte kontekst:

1. **Forventningsafstemningen** mellem studerende, praktiksted og uddannelse
2. De faktiske **læringsmuligheder** i konteksten i forhold til de påtænkte læringsmål for opholdet (kongruens)
3. De studerendes mulighed for **aktiv deltagelse/træning** i praktikken
4. **Bedømmelse af og feedback** på læringsaktiviteter i praktikken
5. **Læringsklimaet** på praktikstedet, dvs. praktikstedets evne til at skabe et godt miljø, som den studerende føler sig stimuleret og veltilpas i.

Ovenstående kvalitetsparametre er inspireret af forskning og evidens – herunder *The Stanford Educational Framework*, der er udviklet som led i *Stanford Faculty Development Program*, tilpasset danske forhold.^{1 2 3}

Eksempler på spørgsmål knyttet til ovenstående fem kvalitetsparametre

The Stanford Educational Framework rummer nedenstående syv læringsdomæner, der til sammen karakteriserer et godt læringsmiljø i en udlagt kontekst:



Med

udgangspunkt i ovenstående læringsdomæner kan udlagte uddannelsesaktiviteter evalueres kvantitativt, hvortil nedenstående spørgsmål kan fungere som inspiration. Spørgsmålene og svarskalaen (likert 1-6 skala anbefales) kan tilpasses den lokale kontekst, men essensen i spørgsmålene skal bevares.

1. Hvordan var introduktionen på praktikstedet?
2. I hvor høj grad vidste du selv hvilke målsætninger, der var for dit praktikophold?
3. I hvor høj grad oplevede du, at dine vejledere vidste hvilke målsætninger, der var for dit praktikophold?

¹ Litzelman, D.K., Stratos, G.A., Marriot, D.J., & Skeff, K.M. (1998). Factorial Validation of a widely disseminated educational framework for evaluating clinical teachers. *Academic Medicine*, 73(6), 688-695.

² Kihlberg, P., Perzon, M. et al. Uniform Evaluation of Clinical Teaching – an Instrument for Specific Feedback and Cross Comparison Between Departments (2011). *Högere Utbildning*, Vol. 1, Nr 2 December, 139-150.

³ Johansson, J., Skeef, K., & Stratos, G. (2009). Clinical teaching improvement: The transportability of the Stanford Faculty Development Program. *Medical Teacher*. 31: e377-e382.

4. I hvor høj grad var dit ophold velplanlagt (arbejdsopgaver i løbet af dagen, tidspunkter, samlet plan osv.)?
5. Viste dine vejledere interesse for dig ved at evaluere din viden, færdigheder og kompetencer?
6. Stimulerede opholdet dig til yderligere studier?
7. I hvor høj grad fik du selv lov til at udføre praktisk arbejde?
8. I hvor høj grad blev du undervist i praktiske færdigheder?
9. I hvor høj grad fik du feedback på dine aktiviteter, færdigheder og kompetencer?
10. Viste praktikstedets forskellige personalegrupper engagement i og interesse for dig og din uddannelse?