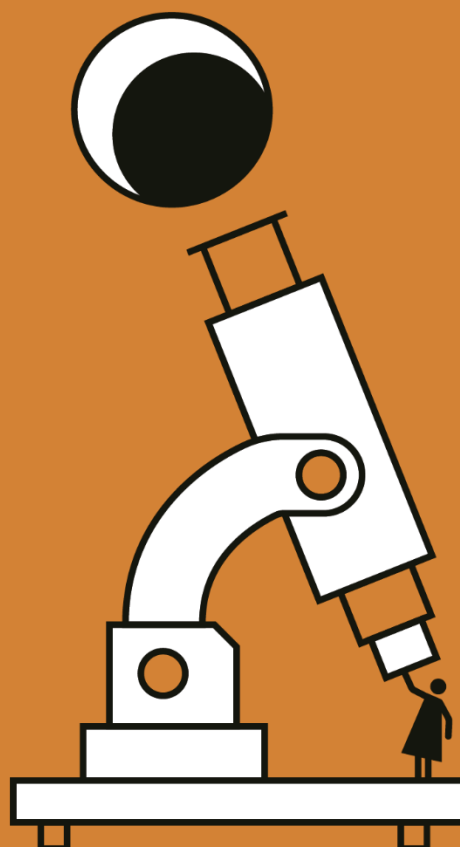
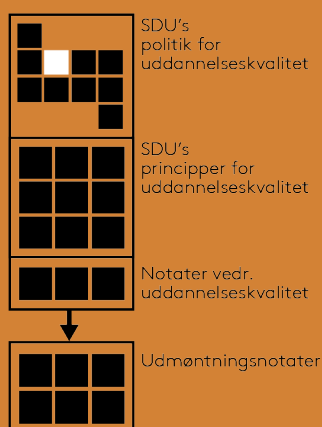


## 2. Delpolitik for studiestart



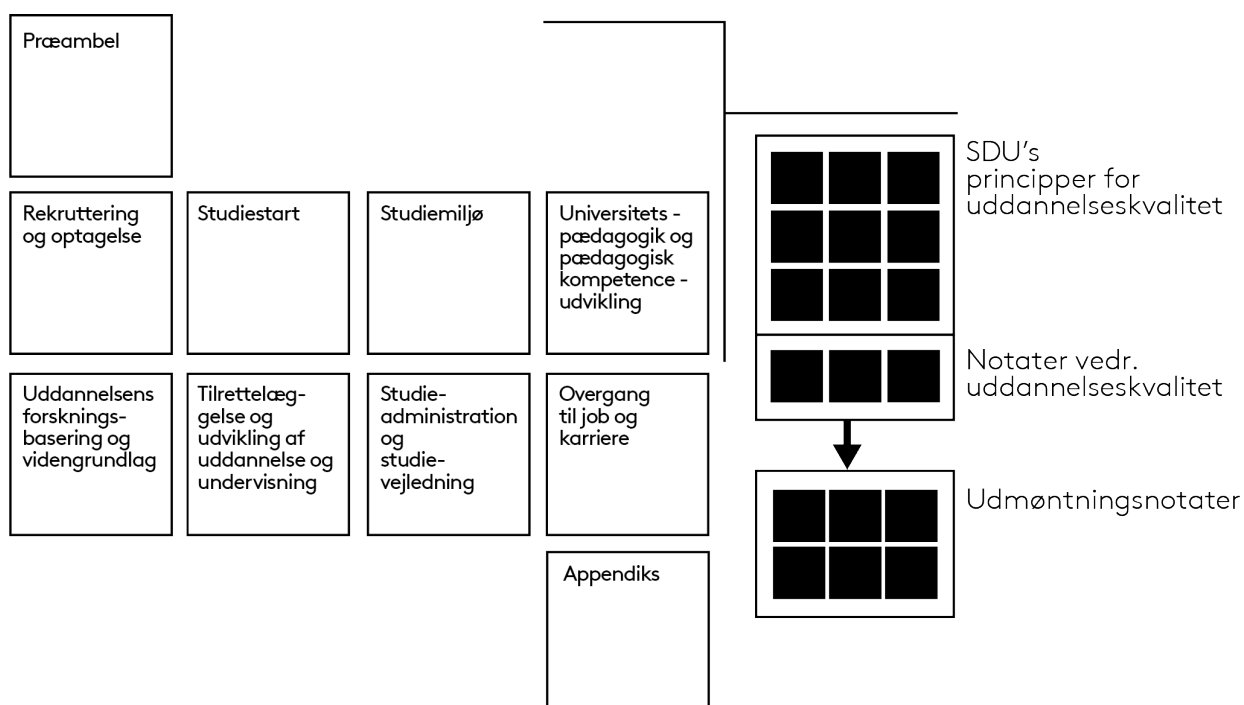
# Kolofon

**Dokumentets status:** Gældende  
**Godkendt pr.:** 13. juni 2018  
**Godkendt af:** Direktionen  
**Gældende for:** SDU  
**Webseite:** [www.sdu.dk/uddannelseskvalitet](http://www.sdu.dk/uddannelseskvalitet)  
**Journalnr.:** 18/5558

## 2. Delpolitik for studiestart

### OVERSIGT OVER DOKUMENTER I SDU'S UDDANNELSESKVALITET

SDU's politik for uddannelseskvalitet



# 2. Delpolitik for studiestart

## Indhold

---

<b>Formål</b> .....	<b>3</b>
<b>Rammer</b> .....	<b>3</b>
<b>Kvalitetsmål</b> .....	<b>4</b>
2.1 De nye studerende modtager rettidigt relevant information om deres uddannelse. Herudover oplyses de om, hvor de selv kan søge yderligere information. ....	4
2.2 Universitetet skaber gode betingelser for tidlig integration i det faglige og sociale liv som universitetsstuderende.....	4

# Formål

---

Studiestarten introducerer den studerende til uddannelsen, opmuntrer til hensigtsmæssige arbejdsformer i og uden for undervisningen og forbedrer grundlaget for en succesfuld gennemførelse af uddannelsen.

Studiestarten fremmer i både undervisning og vejledning tidlig integration i det faglige liv som universitetsstuderende. Herved anerkendes at de studerende kommer med forskellige personlige, faglige, kulturelle og sproglige forudsætninger. Desuden understøtter studiestarten den studerendes sociale integration.

# Rammer

---

## **Eksterne**

- ESG 1. 5: Teaching staff
- ESG: 1.6: Learning resources and student support
- ESG 1.7: Information management

## **Internt relaterede dokumenter**

- SDU's strategi
- SDU's principper for studie- og karrierevejledning
- Kommunikationsstrategi
- Bærende principper for aktiverende undervisning og aktiv læring
- Sprogpolitik
- SDU's principper for studiestarten
- SDU's principper for internationalisering af uddannelser
- Notat om SDU's tilgang til studentercentret læring

# Kvalitetsmål

---

## 2.1 De nye studerende modtager rettidigt relevant information om deres uddannelse. Herudover oplyses de om, hvor de selv kan søge yderligere information.

**Standard 2.1.1** Uddannelsen sikrer, at de nye studerende rettidigt modtager den relevante information om uddannelsen.

Indikator 2.1.1.1 De nye studerende tilkendegiver i studiestartsundersøgelsen, at de er tilfredse med informationen om uddannelsen.

Opfølgning	Uddannelsesberetning
Ansvar	Studieleder

## 2.2 Universitetet skaber gode betingelser for tidlig integration i det faglige og sociale liv som universitetsstuderende.

**Standard 2.2.1** Uddannelsen fastlægger rammer for studiestartsaktiviteter, så tidlig integration understøttes på bedste vis.

Indikator 2.2.1.1 Såfremt nedenstående nøgletal for det senest opgjorte år er utilfredsstillende, skal uddannelsen gennemføre en undersøgelse af årsagerne hertil og på baggrund heraf redegøre for relevante fremtidige tiltag.

- For bacheloruddannelser: Frafald på 1. år
- For kandidatuddannelser: Frafald på uddannelsen

Opfølgning	Uddannelsesberetning
Ansvar	Studieleder

**Standard 2.2.2 Uddannelsen understøtter fra starten af uddannelsen den enkelte studerendes erfaringsudveksling og samarbejde med andre studerende, herunder med studerende fra andre årgange.**

Indikator 2.2.2.1 Uddannelsen forholder sig løbende til, hvordan de studerendes erfaringsudveksling og samarbejde med andre studerende bedst understøttes fra starten af uddannelsen.

Opfølgning	Uddannelsesberetning
Ansvar	Studieleder

Indikator 2.2.2.2 Uddannelsen tilknytter så vidt muligt studerende fra ældre årgange til at facilitere introduktionsforløbet på uddannelsen.

Opfølgning	Uddannelsesberetning
Ansvar	Studieleder

Indikator 2.2.2.3 De nye studerende tilkendegiver i SDU's studiestartsundersøgelse, at de er tilfredse med den faglige og sociale introduktion.

Opfølgning	Uddannelsesberetning
Ansvar	Studieleder