

Resultater fra en  
spørgeskema-  
undersøgelse i  
BeKind-projektet



..... KORT FORTALT

# FYSISKE OG SOCIALE RAMMER FOR BORGERNES FORETRUKNE FRILUFTSAKTIVITETER I SILKEBORG KOMMUNE



## Fysiske og sociale rammer for borgernes foretrukne friluftaktiviteter i Silkeborg Kommune. Resultater fra en spørgeskemaundersøgelse i BeKind-projektet

Udarbejdet af:  
Jan Arvidsen, Trine Top Klein-Wengel og  
Mathilde Skov Kristensen

Udgivet i samarbejde mellem Center for forskning i  
Idræt, Sundhed og Civilsamfund (CISC) og  
Forskningsenheden Active Living (AL)

Institut for Idræt og Biomekanik,  
Syddansk Universitet  
Udgivet 2023

ISBN 978-87-94233-47-7 (trykt version)  
ISBN 978-87-94233-46-0 (pdf)

Fotos: Silkeborg Kommune

Tryk: Grafisk Center, SDU

## INTRODUKTION

Flere og flere dyrker friluftsliv i fritiden både internationalt [1, 2] og i Danmark [3, 4]. Rekordmange går, løber, cykler, overnatter og meget andet i naturen i disse år. Denne udvikling kan gavne folkesundheden, da ophold og aktivitet i naturen kan bidrage positivt til fysisk, social og mental sundhed [5-7]. Rekreativt friluftsliv foregår på mange forskellige måder, og de offentligt tilgængelige naturområder skal kunne tilgodese og rumme mange forskellige brugergrupper med forskellige og potentielt modstridende behov og ønsker til naturoplevelser og friluftaktiviteter. Den positive udvikling i friluftslivsdeltagelse stiller øgede krav til både de fysiske og sociale rammer for friluftsliv, blandt andet fordi øget og differentieret deltagelse i friluftsliv indebærer en øget risiko for oplevede gener i naturen, hvilket kan føre til faldende tilfredshed og deltagelse [8, 9].

For at understøtte en sund vækst i friluftsliv gennemfører Syddansk Universitet i samarbejde med Silkeborg Kommune projektet BeKind. I projektet er der blevet gennemført en spørgeskemaundersøgelse af Silkeborg-borgernes foretrukne friluftsliv og oplevelser i naturen hen over sommerhalvåret (april-september) 2022. Større viden herom er afgørende for, at kunne understøtte planlægning og forvaltning af meget besøgte rekreative områder i naturen. Ambitionen er at bidrage til, at flere kan få værdifulde oplevelser i populære naturområder uden at opleve gener i forbindelse med disse besøg.

Spørgeskemaundersøgelsen giver svar på tre hovedspørgsmål: 1) Hvad er borgernes foretrukne aktiviteter i naturen, samt hvor og hvordan foregår disse aktiviteter? 2) Hvorfor dyrker borgerne deres foretrukne aktiviteter? 3) Hvordan oplever borgerne de sociale og fysiske rammer for deres foretrukne aktiviteter i naturen i Silkeborg Kommune?



INSTITUT FOR IDRÆT  
OG BIOMEKANIK



# Indholdsfortegnelse

## **2** INTRODUKTION

## **4** RESULTATER

### # 1 FORETRUKNE AKTIVITETER I NATUREN | 4

Borgernes fortrukne aktiviteter i naturen | 4

Social kontekst for foretrukne aktiviteter | 6

Rumlig kontekst for foretrukne aktiviteter | 7

Frekvens og tidsrum for foretrukne aktiviteter | 9

### # 2 MOTIVER FOR FORETRUKNE AKTIVITETER I NATUREN | 11

Motiver for at dyrke foretrukne aktiviteter | 11

### # 3 FYSISKE OG SOCIALE RAMMER FOR FORETRUKNE AKTIVITETER I NATUREN | 14

Tilfredshed med muligheder i kommunen | 14

Tilknytning til og afhængighed af steder | 14

Oplevet tryghed og sikkerhed på steder | 14

Holdninger til facilitering og antal af brugere | 15

Tolerance for møder med andre brugere | 16

Gener i naturen | 16

Frekvens og hyppighed af oplevede gener | 17

Typer af gener som borgerne oplever | 19

Rumlig placering af oplevede gener | 21

Sociale aspekter af oplevede gener | 23

Genernes indvirkning på borgernes oplevelser | 25

## **26** OPSUMMERING

## **28** METODE

## **30** REFERENCER

## RESULTATER

I dette afsnit præsenteres udvalgte resultater fra analysen af den spørgeskemaundersøgelse af borgernes friluftsliv, der blev gennemført i Silkeborg Kommune. Resultaterne præsenteres i tre afsnit, der hver besvarer et af de tre forskningsspørgsmål: 1) Hvad er borgernes foretrukne aktiviteter i naturen, og hvor og hvordan foregår disse aktiviteter? 2) Hvorfor dyrker borgerne deres foretrukne aktiviteter? 3) Hvordan oplever borgerne de fysiske og sociale rammer for deres foretrukne aktiviteter i naturen?

#1 Hvad er borgernes foretrukne aktiviteter i naturen, samt hvor og hvordan foregår disse aktiviteter?

### Borgernes foretrukne aktiviteter i naturen

Samlet set foretrækker borgerne at dyrke en lang række forskellige aktiviteter i naturen, men der er stor forskel på, hvor udbredte de enkelte aktivitetstyper er (tabel 1). Knap 80% af borgerne fordeler sig på de fem mest foretrukne aktiviteter, der er gåture, løbeture, hundeluftning, cykling på mountainbike eller gravel, samt cykling på andre cykeltyper.



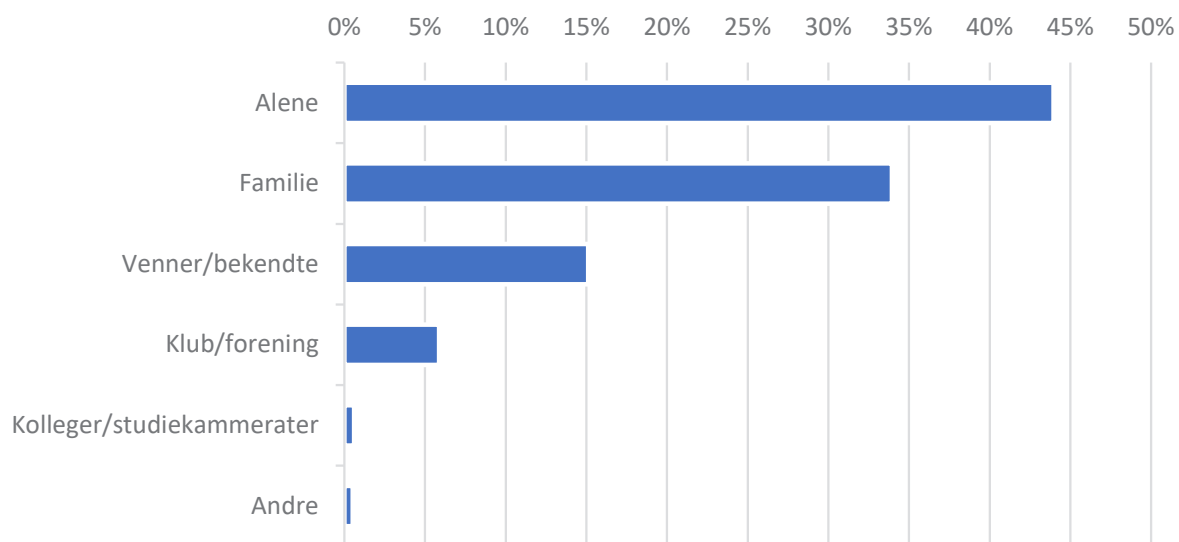
**TABEL 1. Frekvens og hyppighed af foretrukne aktivitetstyper blandt borgerne (N=1185)**

AKTIVITET	%	N
Gå en tur (inkl. vandring)	45,9	544
Løbe en tur (inkl. trailløb og orienteringsløb)	10,0	118
Lufte hund	9,1	108
Cykle en tur på mountainbike (eller gravel-cykel)	7,5	89
Cykle en tur (ikke mountainbike)	7,2	85
Ro kano, kajak, robåd eller SUP (Stand Up Paddling)	3,5	42
Bade (Sø eller hav)	2,0	24
Ride en tur	1,3	15
Sejle (motorbåd, jetski/vandscooter, vandski)	1,3	15
Spille golf	1,2	14
Køre en tur i bil eller andet motoriseret køretøj	1,1	13
Se på dyr, fugle, insekter eller planter	1,0	12
Gå på jagt	0,9	11
Dykke (inkl. Undervandsjagt)	0,9	11
Stillesiddende ophold i naturen (fx læse, sidde, høre musik, lave bål, solbade, spise)	0,8	10
Sejle (sejlbåd, jolle)	0,8	10
Sociale sammenkomster, fødselsdage eller fester	0,6	7
Samle svampe, bær, blomster, sten eller lign.	0,6	7
Fiske	0,6	7
Svømme (sø eller hav)	0,2	2
Overnatte i naturen (Shelter, telt, bivuak)	0,2	2
Lege (inkl. rollespil, Pokémon Go, Geocaching)	0,1	1
Andre aktiviteter	1,1	16
Jeg laver ikke aktiviteter i naturen	2,1	25
Total	100,0	1185

### Social kontekst for foretrukne aktiviteter i naturen

En stor del af borgerne dyrker oftest deres foretrukne aktivitet alene (44%), men der er samtidig mange, der oftest laver deres foretrukne aktiviteter sammen med familie (34%) eller venner (15%) (figur 1).

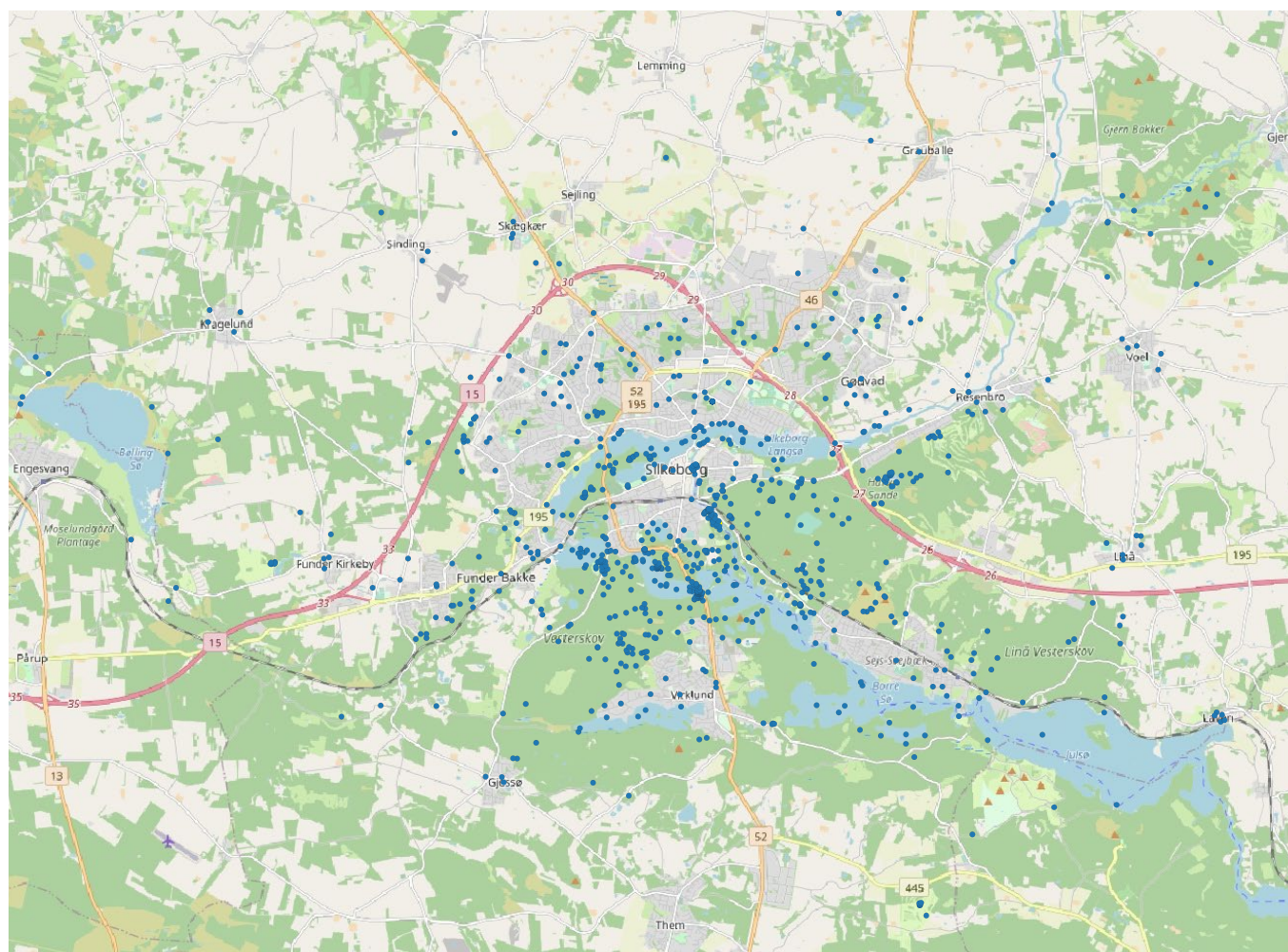
**FIGUR 1. Den sociale kontekst som borgerne oftest udøver deres foretrukne aktivitet i (N=1158)**



### Rumlig kontekst for foretrukne aktiviteter i naturen

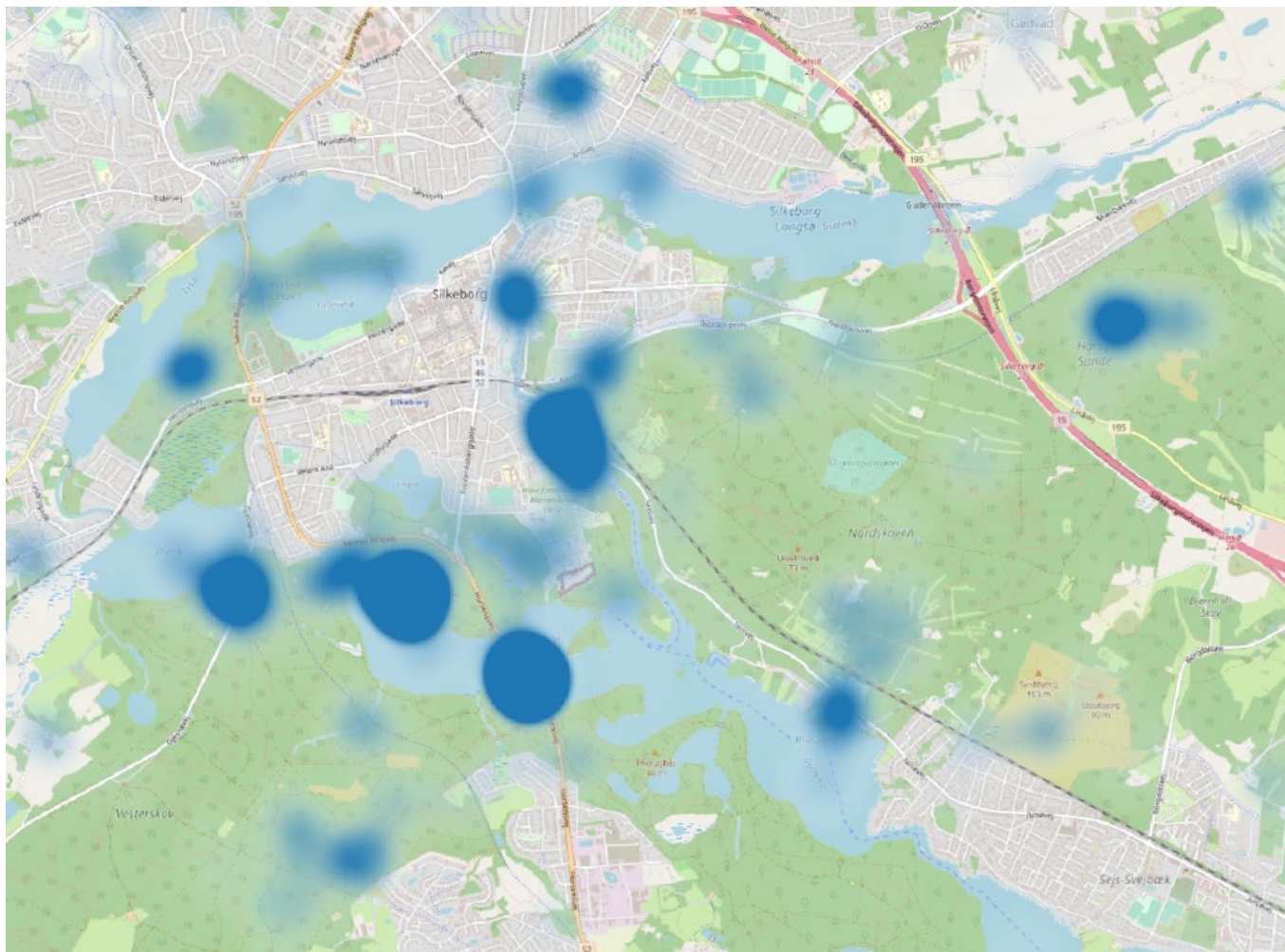
Borgernes foretrukne aktiviteter foregår mange steder i naturen i Silkeborg Kommune (se kort 1), men nogle naturområder synes i særlig grad at danne ramme om borgernes foretrukne aktiviteter (se kort 2).

#### **KORT 1. Kort over hvor borgerne dyrker deres foretrukne aktivitet i naturen**



NOTE: Enkelte punkter ligger udenfor Kort 1. Disse punkter er sorteret fra, idet de ligger så spredt, at de ikke er relevante for hotspotanalysen.

## KORT 2. Kort (Heatmap) over naturområder, hvor borgerne i særlig høj grad dyrker deres foretrukne aktivitet i naturen



NOTE: På heatmap'et vises de naturområder, hvor mange borgere har angivet, at de dyrker deres foretrukne aktivitet, som en blå 'sky' (et hotspot). Skyens tæthed og omfang illustrerer henholdsvis, hvor meget aktivitet der finder sted, og størrelsen på det område, hvor der er et højt aktivitetsniveau. Den geografiske placering af aktivitets-hotspots kan i realiteten være anderledes end vist på kortet, da borgerne - i de tilfælde hvor aktiviteten foregår over et større område, fx løb, ridning eller MTB - har angivet startstedet i naturen for deres foretrukne aktivitet. Data er vægtet ud fra hyppigheden af, hvor mange dage om måneden borgerne dyrker deres foretrukne aktivitet i området. Der er zoomet ind på det område i kommunen, hvor analysen viser hotspots. Der var ikke nogen markante hotspots udenfor området på Kort 2.



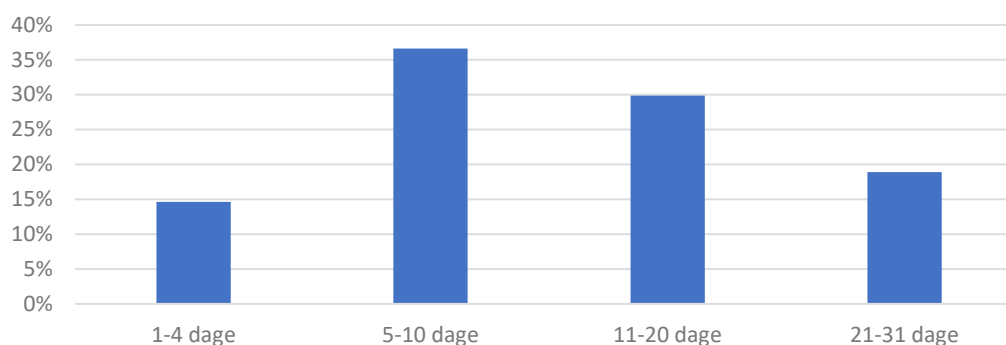
### Frekvens og tidsrum for foretrukne aktiviteter i naturen

Borgerne dyrker deres foretrukne aktivitet i naturen i meget forskelligt omfang, men for mange borgeres vedkommende foregår det relativt ofte (figur 2). Således dyrker knap halvdelen (48,8%) deres foretrukne aktivitet mere end 10 gange om måneden, og for 18,9% vedkommende er det mere end 20 gange om måneden. I gennemsnit dyrker

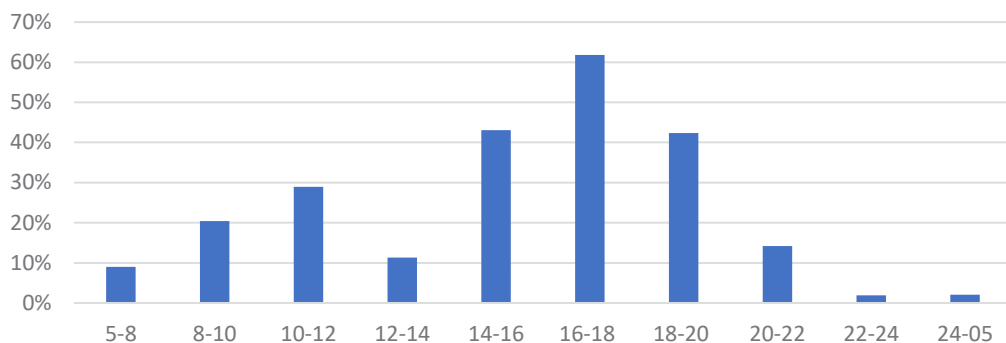
borgerne deres foretrukne aktivitet i naturen 13,2 gange pr. måned.

Borgerne dyrker deres foretrukne aktivitet i naturen på mange forskellige tidspunkter i løbet af dagen (figur 3 og 4). I hverdagen er der mest aktivitet i tidsrummet 14-20 (figur 3), mens der i weekenden er mest aktivitet i tidsrummene 8-12 og 14-18 (figur 4).

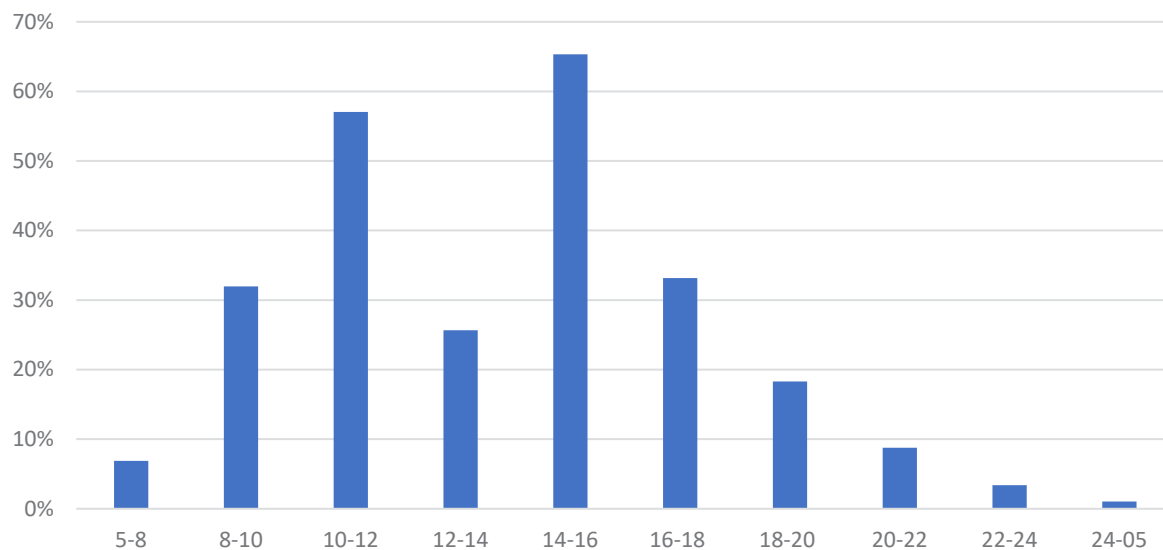
**FIGUR 2. Antal dage om måneden i sommerhalvåret borgerne dyrker deres foretrukne aktivitet på det pågældende sted i naturen (N=814)**



**FIGUR 3. Tidsrummet i hverdagen hvori borgerne typisk dyrker deres foretrukne aktivitet på det pågældende sted i naturen. Det har været muligt at markere flere tidsrum (N=857)**



**FIGUR 4. Tidsrummet i weekenden hvori borgerne typisk dyrker deres foretrukne aktivitet på det pågældende sted i naturen. Det har været muligt at markere flere tidsrum (N=857)**



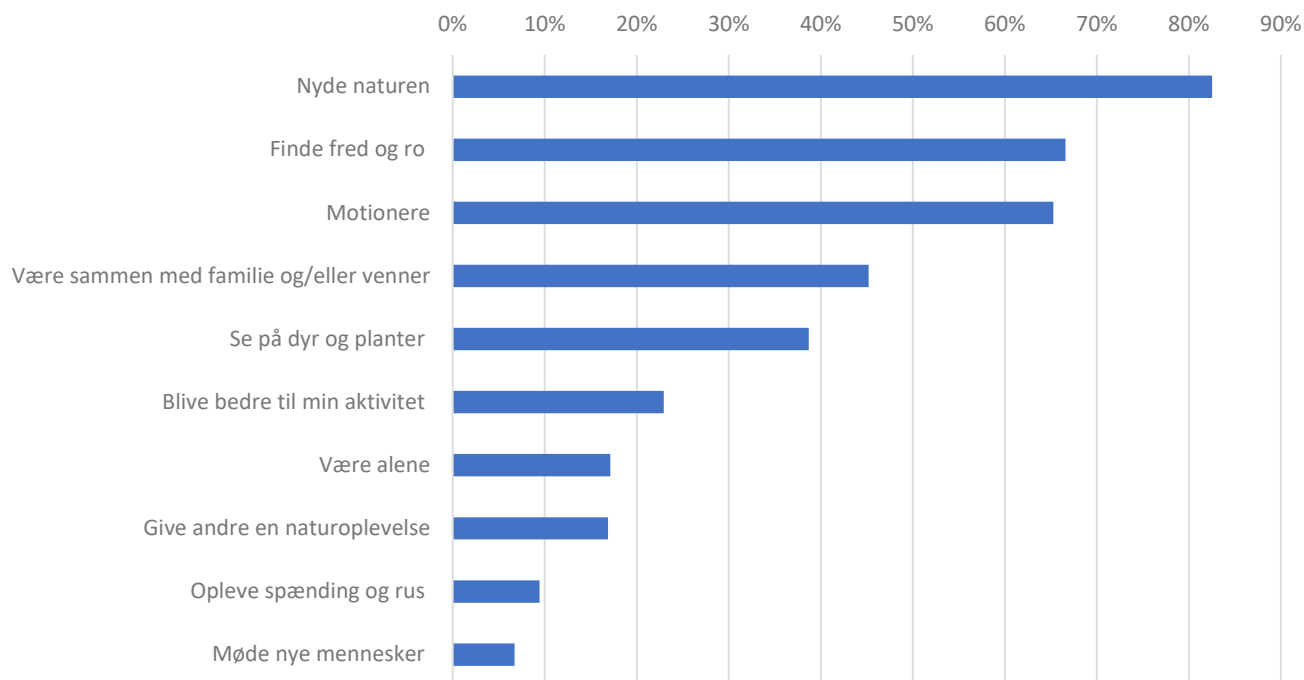
## #2 Hvorfor dyrker borgerne deres foretrukne aktiviteter i naturen?

Rekreative friluftslivsoplevelser opstår i et møde mellem naturen, andre mennesker, friluftaktiviteten og deltagerens ønsker og behov. Forskellige teoretiske tilgange kan danne afsæt for at undersøge rekreative oplevelser i naturen. En udbredt forståelsesramme er den oplevelsesbaserede tilgang, hvor antagelsen er, at mennesker engagerer sig i rekreativt friluftsliv for at opnå forskellige psykologiske, fysiologiske og sociale mål, der rækker ud over selve aktiviteten [10, 11]. Med afsæt i denne tilgang kan motiver for rekreativt friluftsliv forstås som de oplevelser, borgerne søger at opnå ved at engagere sig i en given rekreativ aktivitet.

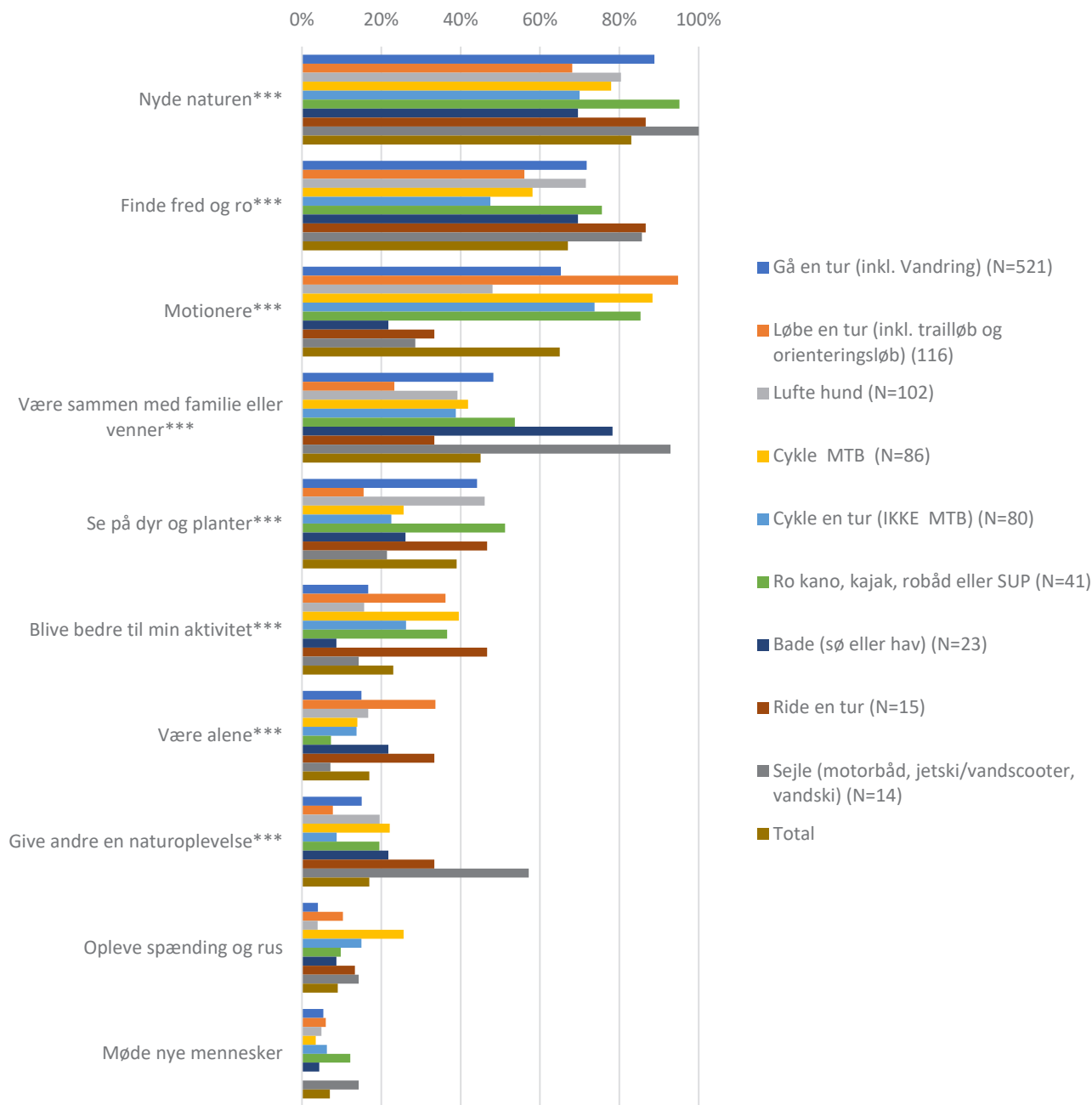
### Motiver for at dyrke foretrukne aktiviteter i naturen

Borgene har mange forskellige grunde til at dyrke deres foretrukne aktivitet i naturen (figur 5), men overordnet set er de mest udbredte grunde at nyde naturen (83%), at finde fred og ro (67%), at motionere (65%), at være sammen med familie eller venner (45%) og at se på dyr og planter (39%). De angivne grunde fordeler sig forskelligt på tværs af forskellige foretrukne aktivitetstyper (figur 6). Blandt de mindst udbredte grunde finder vi et ønske om at møde nye mennesker (7%) og at opleve spænding og rus (9%).

**FIGUR 5. Borgernes motiver for at lave deres foretrukne aktivitet i naturen. Figuren viser andelen af respondenter, der i høj grad eller meget høj grad dyrker deres foretrukne aktivitet af de oplyste grunde (N=1102-1104)**



**FIGUR 6. Borgernes motiver for foretrukne aktivitet i naturen fordelt på de ni mest udbredte aktivitetstyper. Figuren viser andelen af respondenter, der i høj grad eller meget høj grad udøver deres foretrukne aktivitet af de oplyste grunde (N=998)**



Note: \*\*\* p<.001. Total er beregnet på baggrund af alle besvarelser (se figur 5).



### #3 Hvordan oplever borgerne de fysiske og sociale rammer for deres foretrukne aktiviteter i naturen?

En række forhold, der relaterer sig til de sociale og fysiske rammer for friluftsliv, har betydning for deltagernes oplevelser i naturen, deltagelse i friluftsliv og tilfredshed med deltagelse. I denne publikation er en række af disse forhold belyst. Specifikt drejer det sig om følgende forhold 1) tilfredshed med muligheder for foretrukne aktiviteter, 2) tilknytning til og afhængighed af steder i naturen, 3) oplevet tryghed og sikkerhed i forbindelse med aktiviteter i naturen, 4) holdninger til faciliteringsgrad og andre brugere i naturen, 5) tolerance for møder med andre brugere i naturen samt 6) oplevede gener i naturen.

#### Tilfredshed med muligheder for foretrukne aktiviteter i kommunen

Overordnet set er der stor tilfredshed blandt borgerne med mulighederne for at dyrke deres foretrukne aktiviteter i naturen (figur 7). Således angiver hele 90%, at de er *meget* eller *delvist tilfredse*.

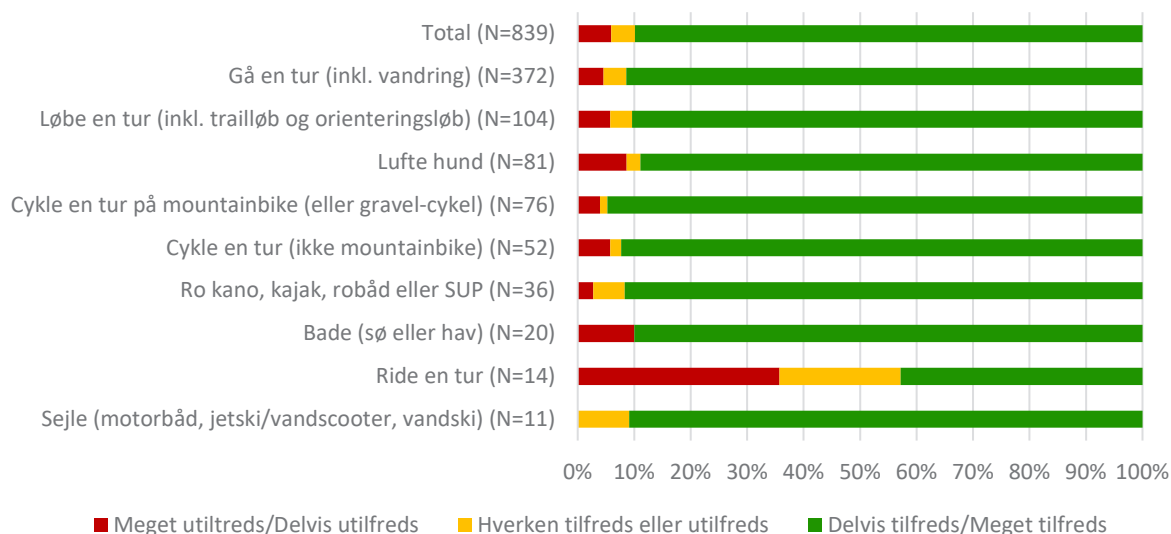
#### Tilknytning til og afhængighed af steder i naturen

Mange borgere giver udtryk for at have en tæt tilknytning til og stærk afhængighed af de fysiske steder, de dyrker deres foretrukne aktiviteter, mens tilknytningen til andre mennesker på disse steder er mindre udtalt (figur 8). Således viser resultaterne, at 57,8% af borgerne *i høj grad* eller *meget høj grad* har en stærk tilknytning til det sted, hvor de dyrker deres foretrukne aktiviteter. Ligeledes oplever 49,1% af borgerne, at de *i høj grad* eller *meget høj grad* er afhængige af de aktivitetsmuligheder, som stedet tilbyder. Kun 17% af borgerne angiver, at de har en særlig tilknytning til andre brugere af det sted, hvor de dyrker deres foretrukne aktiviteter.

#### Oplevet tryghed og sikkerhed på steder i naturen

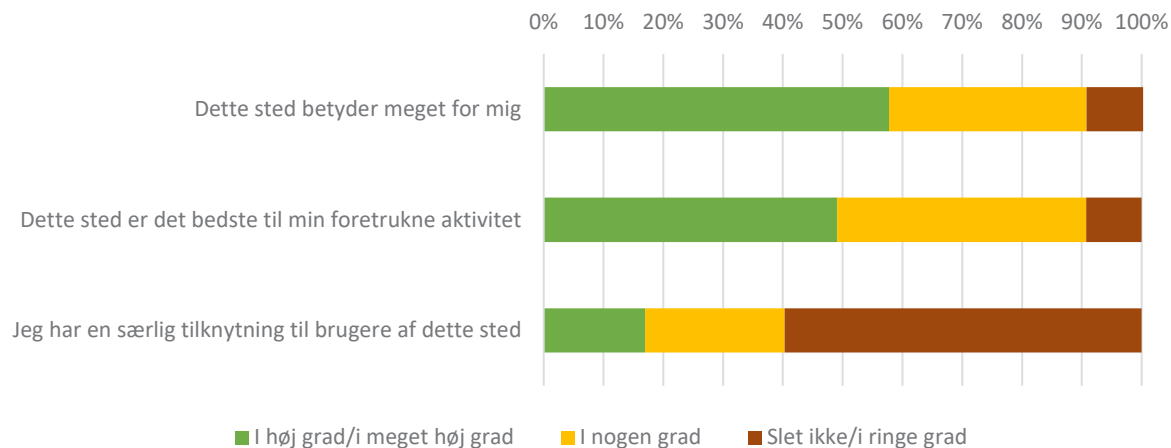
Generelt føler borgerne, at det er trygt og sikkert at bruge de steder, hvor de oftest dyrker deres foretrukne aktiviteter i naturen (figur 9). Mens 81,7% *i høj grad* eller *meget høj grad* oplever, at det er trygt og sikkert på det sted, hvor de dyrker deres foretrukne aktiviteter, så er det kun 4%, der *slet ikke* eller *i ringe grad* oplever dette.

**Figur 7. Borgernes tilfredshed med mulighederne for at udøve deres foretrukne aktiviteter i naturen totalt set og fordelt på de ni mest udbredte aktivitetstyper (N=839)**

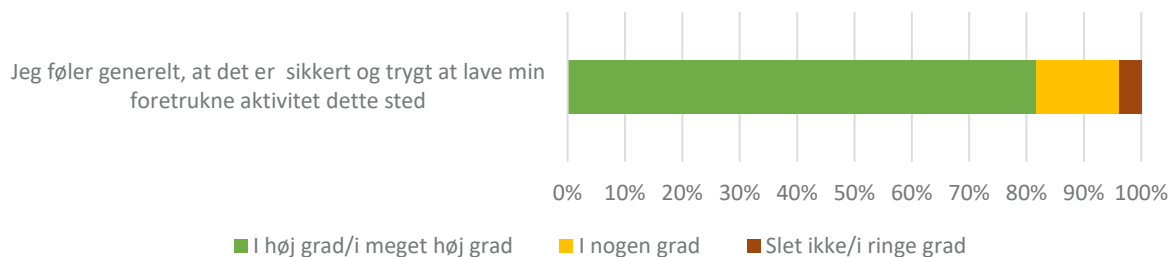


Note: Frekvenserne er i flere tilfælde baseret på få besvarelser, og resultaterne skal fortolkes med det in mente.

**Figur 8. Borgernes tilknytning til og afhængighed af det sted, hvor de oftest udøver deres foretrukne aktivitet i naturen (N=861-864)**



**Figur 9. Borgernes oplevelse af tryghed og sikkerhed på det sted, som de oftest udøver deres foretrukne aktivitet i naturen i Silkeborg Kommune (N=859)**

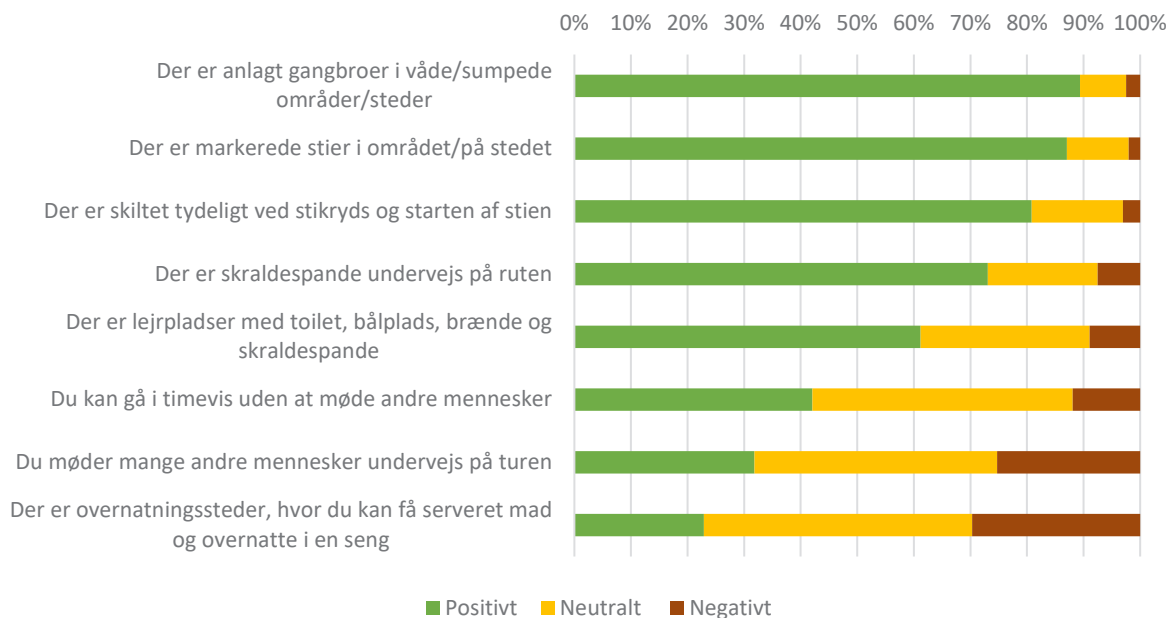


### Holdninger til facilitering og antal af brugere i naturen

Faciliteter og mødet med andre brugere har både positiv og negativ indvirkning på borgernes generelle oplevelser i naturen (figur 10). På den ene side oplever mange borgere, at en række faciliteter generelt bidrager positivt til deres oplevelser i naturen. Særligt er borgernes holdninger til faciliteter, der øger tilgængeligheden, begrænser

affald og muliggør ophold af forskellig art, positive. På den anden side synes borgernes holdninger til mere udbyggede faciliteter samt til at møde andre brugere, at være mindre positive. Omtrent en fjerdedel af borgerne mener, at mødet med mange andre mennesker forringer deres oplevelser i naturen, og 42% vurderer det positivt at kunne gå i timevis uden at møde andre mennesker.

**Figur 10. Borgernes holdning til hvorvidt de oplyste forhold vil bidrage positivt eller negativt til deres oplevelse med at gå en tur i naturen. (N=840)**



### Tolerance for møder med andre brugere af steder i naturen

Borgerne er generelt tolerante, hvad angår møder med andre brugere, når de dyrker deres foretrukne aktivitet i naturen (figur 11). Det gælder både møder med brugere, der laver andre og samme aktivitet, som de selv gør. Således finder henholdsvis 73,3% og 79,7% det *slet ikke* eller *i ringe grad* generende at møde andre brugere. Omvendt betyder dette, at mellem en fjerdedel og en femtedel af borgerne *i nogen, i høj* eller *i meget høj grad* finder det generende at møde andre brugere, når de dyrker deres foretrukne aktivitet i naturen.

### Gener i naturen

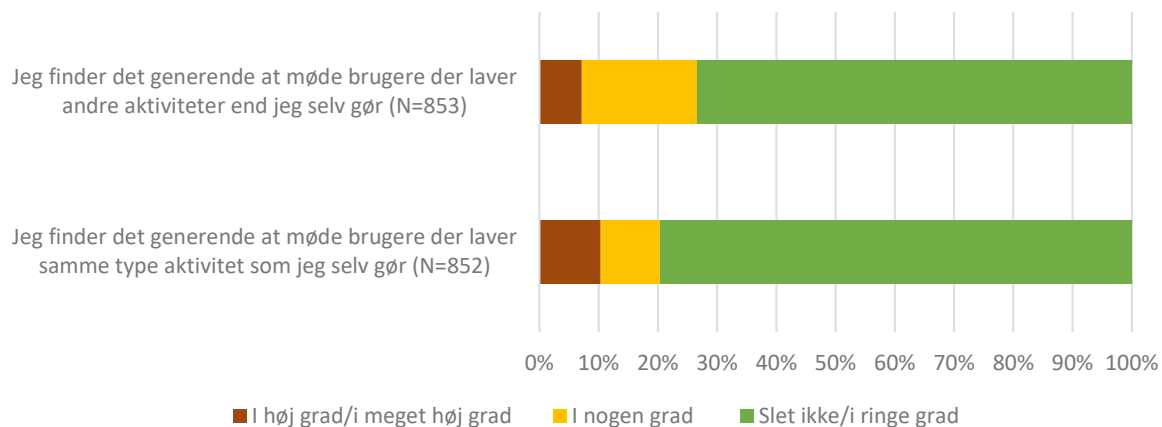
Gener er et komplekst begreb, der kan defineres på flere måder afhængigt af den teoretiske og sociale kontekst. Med afsæt i en oplevelsesbaseret tilgang defineres *gener* som uønskede oplevelse, der følger af ubehagelig social

interaktion eller adfærd, konkurrence om offentlige naturområder eller modsætninger i overbevisninger og holdninger, og som forhindrer deltagerne i at opnå forventede oplevelsesmål [12, 13]. I denne undersøgelse er *oplevede gener* operationaliseret via 13 predefinerede typer af gener (se figur 13).

En dansk undersøgelse af gener i naturen viser, at næsten alle (97%) vurderer deres seneste oplevelser i naturen positivt [14]. Samme undersøgelse peger dog på, at hver fjerde (25%) dansker har følt sig generet af andre brugere ved deres seneste naturbesøg. Dog viser undersøgelsen samtidig, at kun ca. 7,5% af danskerne har haft en generende oplevelse, der kan karakteriseres som alvorlig. En anden dansk undersøgelse finder, at 3% af danskerne har oplevet gener relateret til andre gæster i forbindelse med deres seneste besøg i naturen [15].



**Figur 11. Borgernes tolerance for at møde andre brugere af naturen**

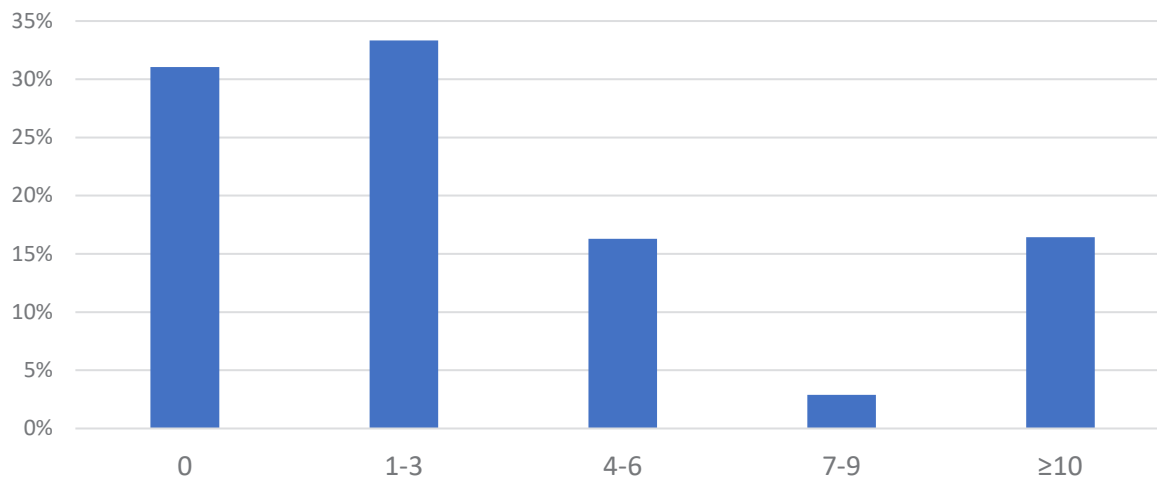


Note: Der er ingen signifikante forskelle i tolerance mellem brugere, der foretrækker forskellige aktivitetstyper.

### Frekvens og hyppighed af oplevede gener i naturen

Godt to tredjedele (69%) af borgerne har oplevet gener, mens de dyrkede deres foretrukne aktivitet i naturen hen over sommerhalvåret 2022 (N=828). Knap en tredjedel (31%) af borgerne har ikke oplevet gener i perioden. Der er stor forskel på, hvor mange gange borgerne har oplevet gener (figur 12). Mens en tredjedel (33%) af borgerne har følt sig generet mellem 1 og 3 gange, så har 16% følt sig generet 10 gange eller mere i perioden. Medianen for hele perioden er 2 oplevede gener. I gennemsnit har borgerne følt sig generet 3,9 gange hen over sommerhalvåret 2022, hvilket svarer til 0,65 oplevede gener i gennemsnit om måneden. Sammenholdes dette med antallet af gennemsnitlige besøg i naturen (13,2 gange pr. måned), har borgerne i gennemsnit oplevet gener i forbindelse med 5% af deres besøg.

**Figur 12. Antallet af gange borgerne har oplevet gener i forbindelse med udøvelsen af deres foretrukne aktivitet i naturen i sommerhalvåret 2022 (N=828)**



Note: Figuren er baseret på data, der stammer fra to forskellige spørgsmål i spørgeskemaet: et spørgsmål, hvor der spørges om borgerne har oplevet gener i naturen i sommerhalvåret, og et spørgsmål, hvor der spørges *hvor mange gange* borgerne har oplevet gener i naturen i sommerhalvåret.

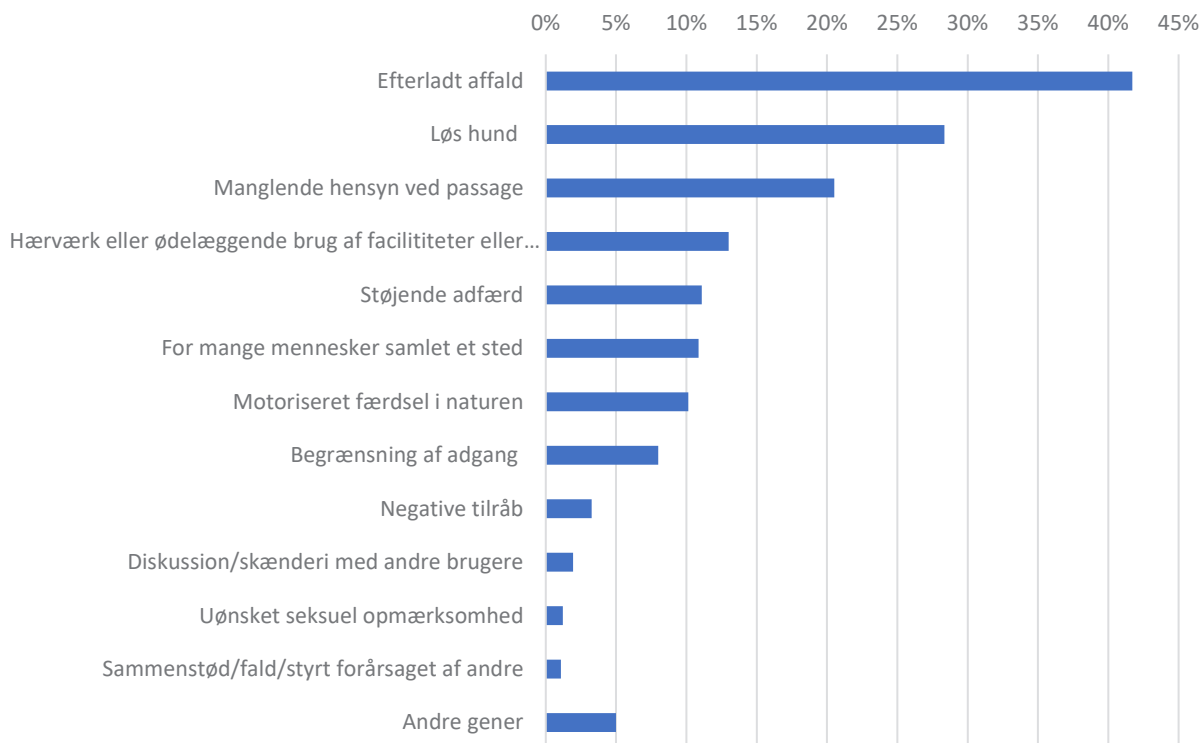


### Typen af gener borgerne oplever i naturen

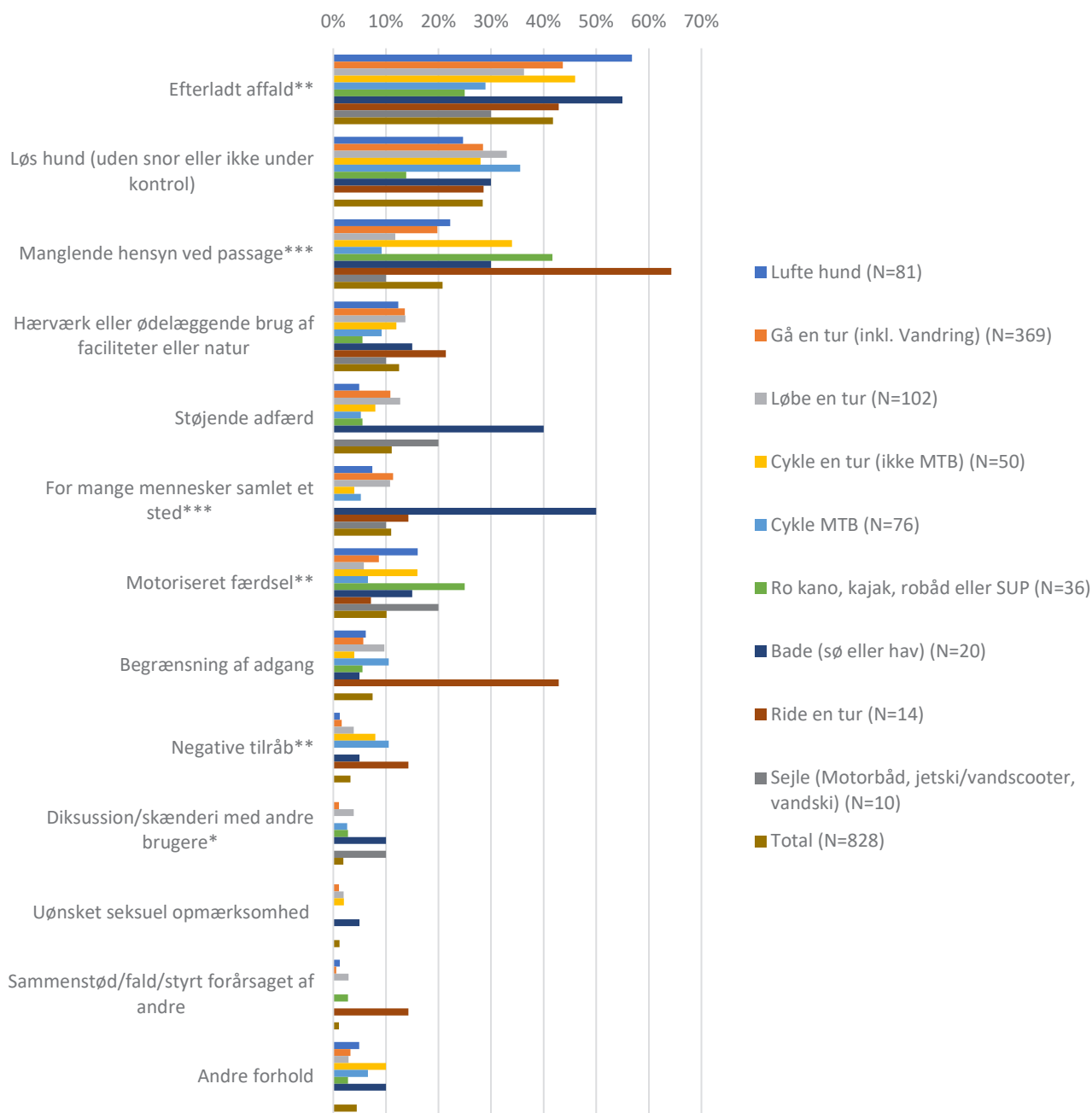
De gener, borgerne oplever, har meget forskellig karakter, og der er stor forskel på, hvor udbredte forskellige typer af gener er (Figur 13). De syv hyppigst oplevede gener er efterladt affald (42%), løse hunde (28%), manglende hensyn ved passage (21%), hærværk eller ødelæggende brug af faciliteter eller natur (12%), støjende adfærd (11%), for mange mennesker samlet et sted (11%) og motoriseret færdsel i naturen (10%). Meget få borgere har oplevet

gener som fx negative tilråb, skænderier eller styrt som følge af møder med andre brugere. De gener borgerne oplever varierer i nogen grad på tværs af foretrukne aktiviteter (figur 14).

**Figur 13. Andelen af borgere der i løbet af sommerhalvåret 2022 har oplevet de oplyste gener i forbindelse med deres foretrukne aktivitet (N=828)**



**Figur 14. Andelen af borgere der har oplevet de oplyste gener i forbindelse med deres foretrukne aktivitet fordelt på de ni mest udbredte aktivitetstyper**

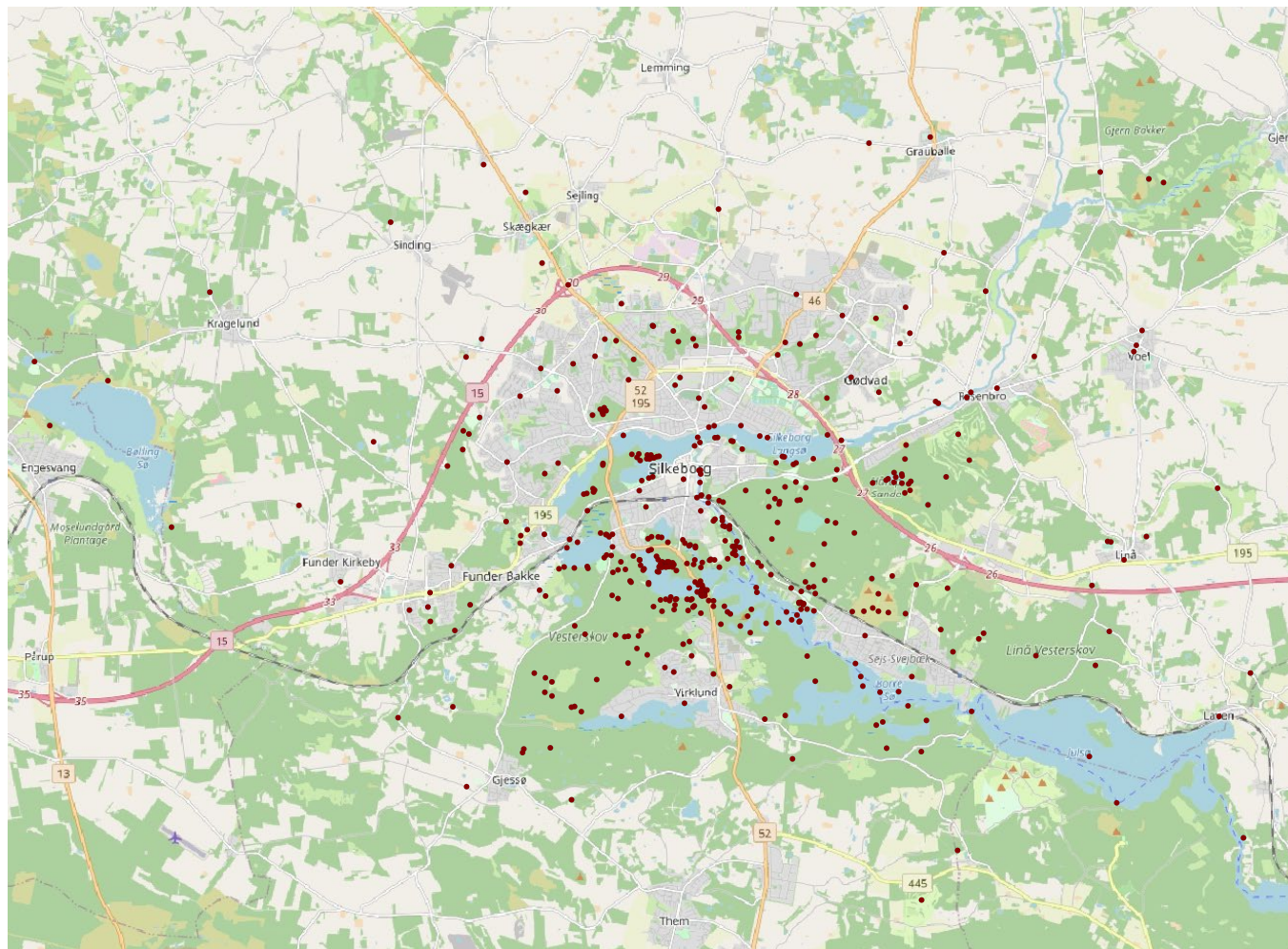


Note: \* p<.05, \*\* p<.01, \*\*\* p<.001

### Rumlig placering af oplevede gener i naturen

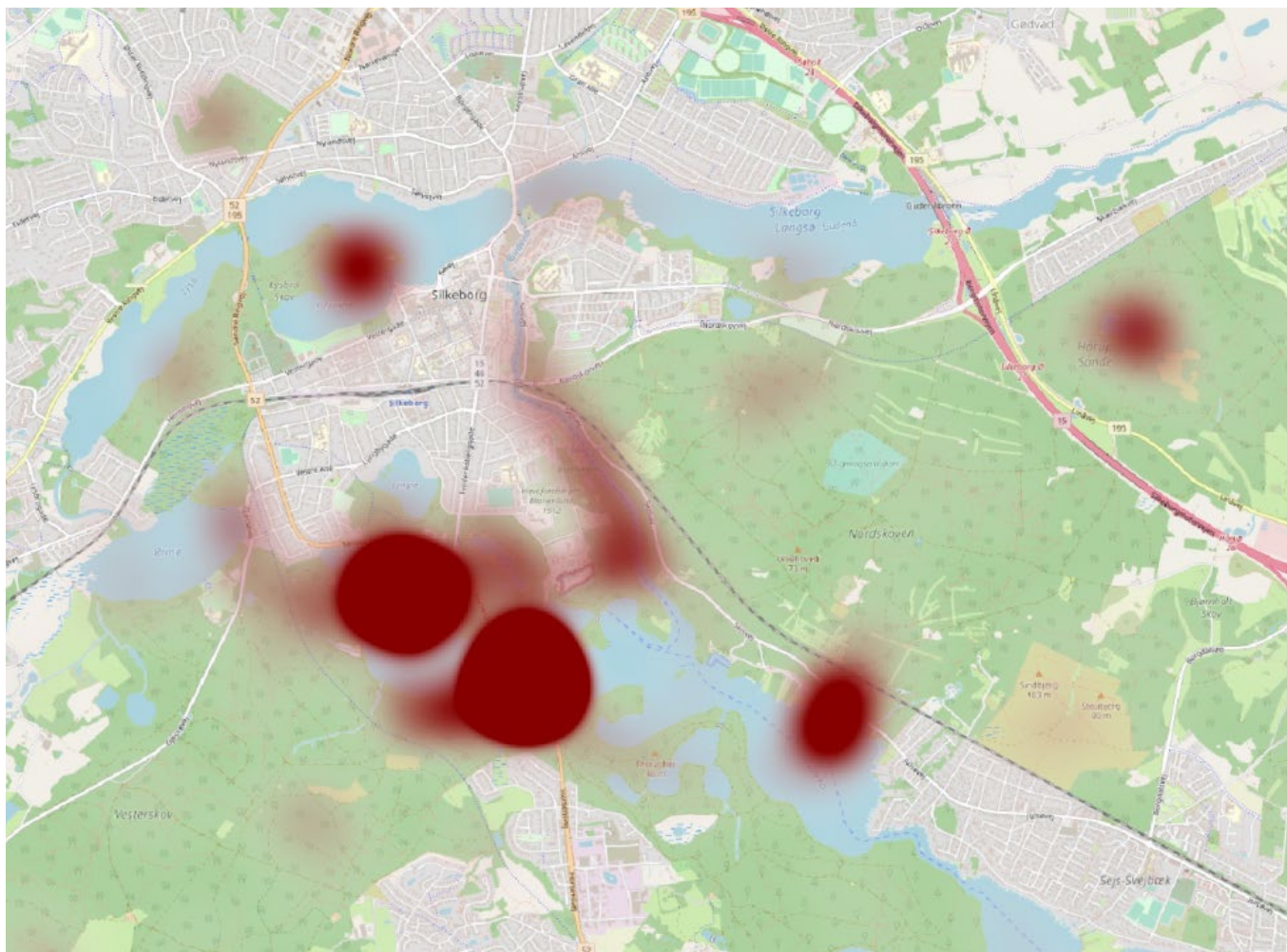
Borgerne oplever gener mange steder i naturen (se kort 3), men nogle naturområder synes i særlig grad at give anledning til oplevede gener (se kort 4).

### **Kort 3. Kort over hvor borgerne har oplevet gener i naturen i Silkeborg Kommune, mens de dyrkede deres foretrukne aktivitet**



NOTE: Enkelte punkter ligger udenfor Kort 3. Disse punkter er sorteret fra, idet de ligger så spredt, at de ikke er relevante for hotspotanalysen.

**Kort 4. Kort (Heatmap) over de naturområder, hvor borgerne i særlig høj grad har oplevet gener i naturen, mens de dyrkede deres foretrukne aktivitet i området**



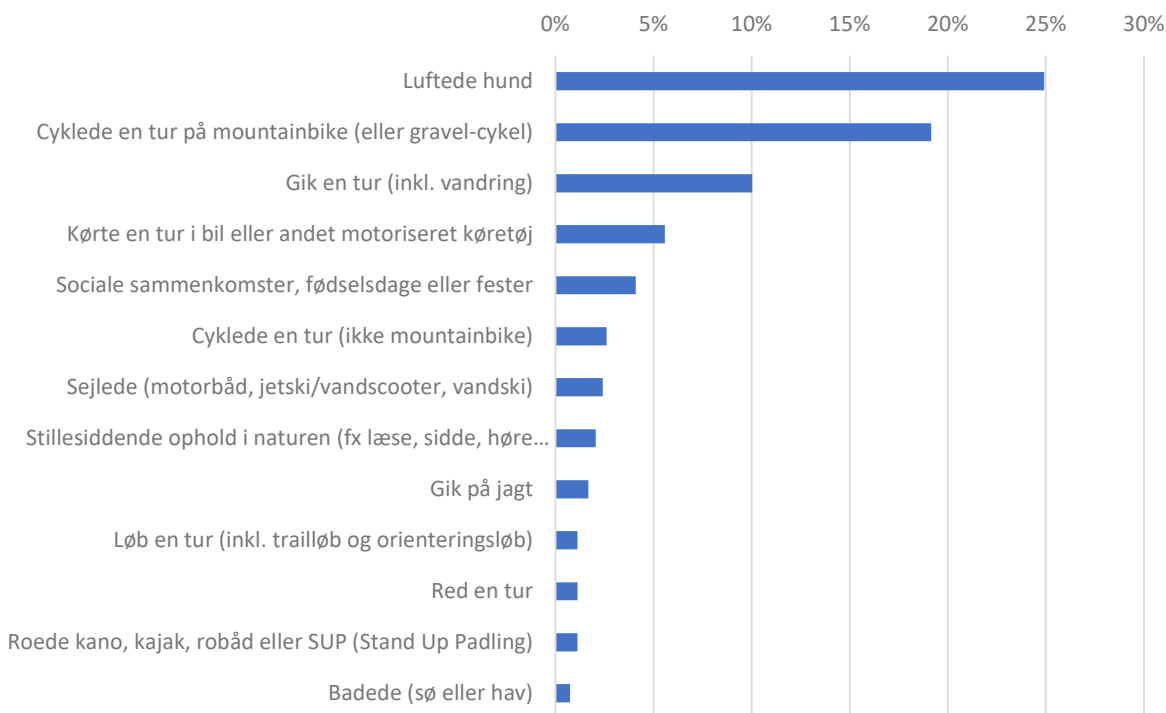
NOTE: På heatmap'et vises de naturområder, hvor mange borgere har oplevet gener i naturen, mens de dyrker deres foretrukne aktivitet. Områderne vises som et rød "sky" (et hotspot). Skyens tæthed og omfang illustrerer henholdsvis, hvor mange gener borgerne har oplevet i området, og størrelsen på det område, hvor borgerne oplever gener. Der er zoomet ind på det område i kommunen, hvor analysen viser hotspots. Der var ikke nogle markante hotspots udenfor området på Kort 4.

### Sociale aspekter af oplevede gener i naturen

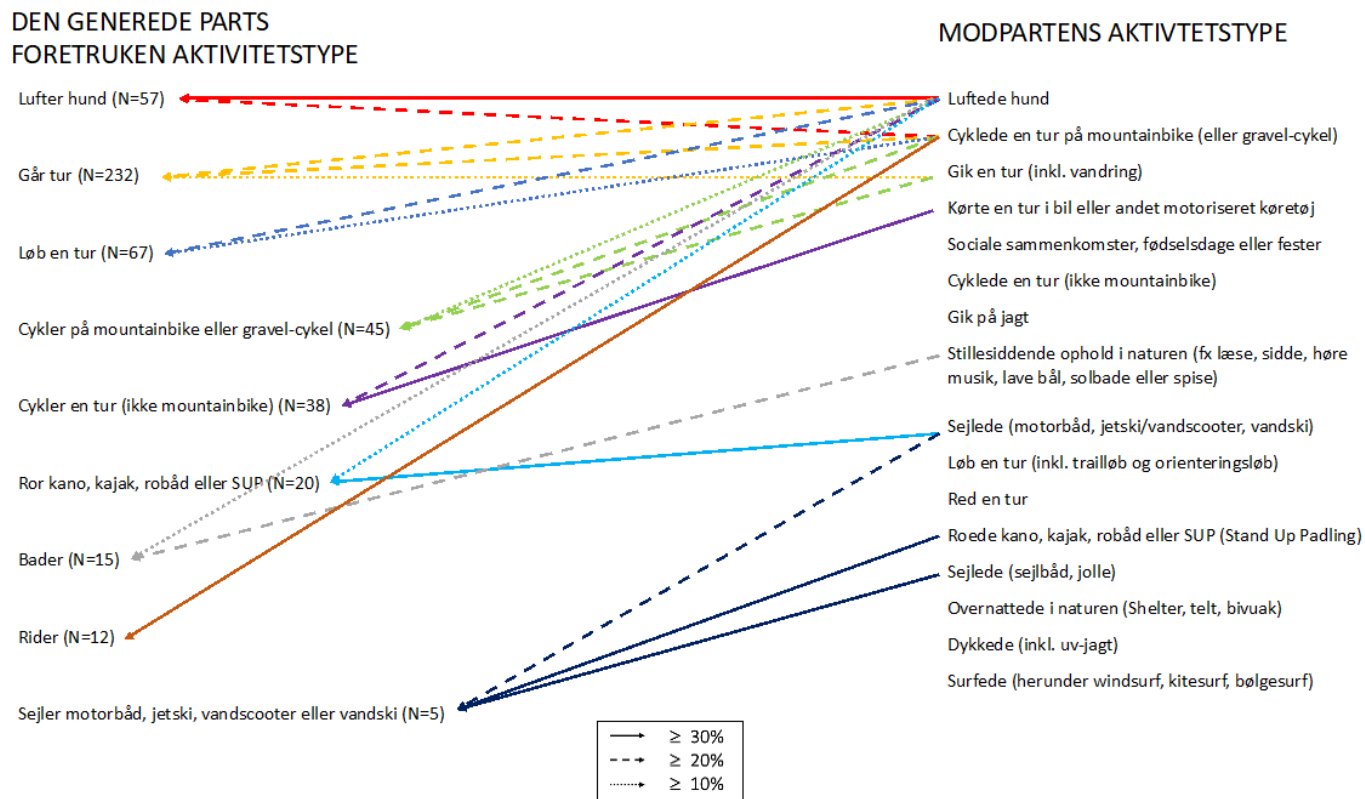
I langt de fleste tilfælde kan de borgere, der følte sig generet i forbindelse med deres foretrukne aktivitet i naturen, oplyse hvilken aktivitet modparten lavede, og her viser resultaterne, at mange aktivitetstyper er repræsenteret (figur 15). De fem aktivitetstyper, der oftest var involveret i oplevede gener, var brugere der luftede hund (25%), cyklede mountainbike eller gravel bike (19%), gik en tur (10%), kørte en tur i bil eller et andet motoriseret køretøj (6%) eller deltog i sociale sammenkomster (4%). Derudover angav 14% af dem, der havde oplevet gener, at de enten ikke så modparten eller ikke vidste hvad vedkommende lavede, mens 9% angav, at modparten lavede en anden aktivitet end de oplyste aktiviteter.

På baggrund af undersøgelsens analyser er det også muligt at vise, hvilke aktivitetstyper der synes at være kilde til generende oplevelser blandt borgere, der udøver de ni mest foretrukne aktiviteter i naturen. Figur 16 indikerer, at nogle aktivitetstyper er kilde til generende oplevelser for udøvere af flere forskellige aktivitetstyper, mens andre aktivitetstyper tilsyneladende generer færre forskellige aktivitetstypers udøvere.

**Figur 15. Oversigt over hvilke aktivitetstyper der er kilde til oplevede gener, når borgerne dyrker deres foretrukne aktivitet i naturen (N=538)**



Figur 16. Oversigt over hvilke aktivitetstyper der er kilde til oplevede gener for de ni mest foretrukne aktiviteter i naturen



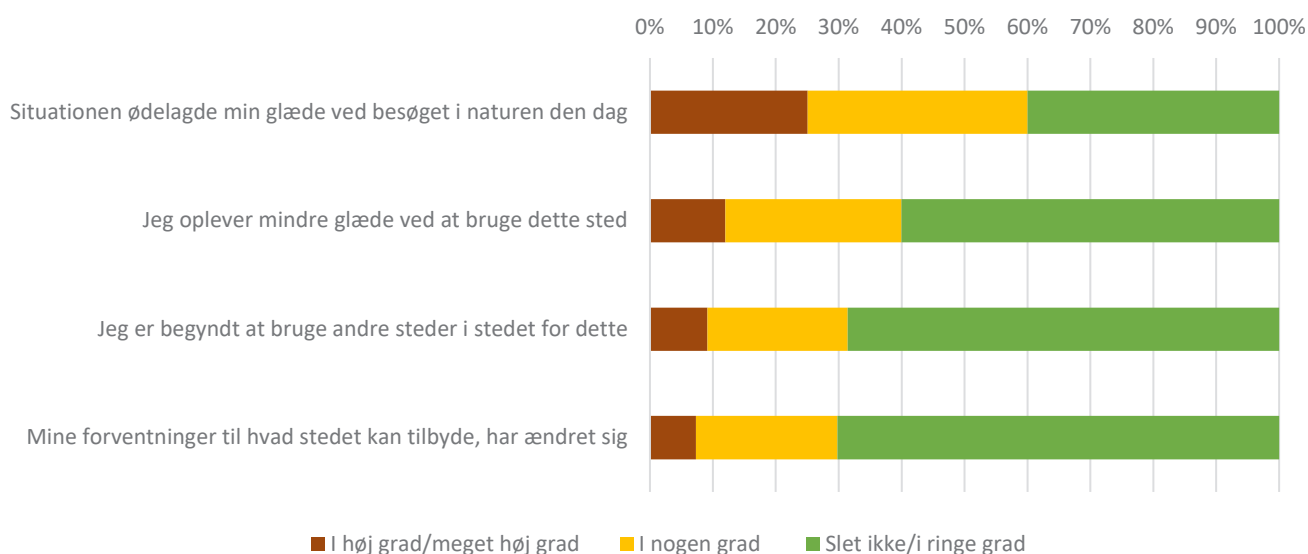
Note: Linjerne på figuren viser, hvilke aktivitetstyper der er kilde til oplevede gener for de ni mest foretrukne aktiviteter i naturen. Linjernes form angiver, hvor stor en andel (%) af udøverne af en af de ni mest foretrukne aktivitetstyper, der har følt sig generet af udøverne af en given aktivitet (se signaturboks). Figuren viser kun generende relationer, der er rapporteret af mindst 10% af udøverne af en af de ni mest foretrukne aktiviteter i naturen. Figuren er i flere tilfælde baseret på få besvarelser, og resultaterne skal fortolkes med dette in mente.



### Genernes indvirkning på borgernes oplevelser

De gener, borgerne oplever i forbindelse med deres foretrukne aktiviteter i naturen, har både umiddelbare og langsigtede konsekvenser (figur 17). For en fjerdedel (25,1%) af de borgere, der rapporterede gener, var oplevelsen *i høj* eller *i meget høj grad* ødelæggende for deres glæde ved besøget den pågældende dag. Udover at ødelægge glæden ved det konkrete besøg i naturen, havde de oplevede gener også konsekvenser for borgernes fremtidige glæde ved, forventninger til og brug af stedet i naturen. Således angiver nogle borgere, at de *i høj* eller *i meget høj grad* 1) oplever mindre glæde ved at bruge stedet (12,0%), 2) er begyndt at bruge andre steder i stedet for (9,1%) og 3) har ændret deres forventninger til, hvad stedet kan tilbyde (7,3%) som følge af de oplevede gener.

**Figur 17. Genernes indvirkning på borgernes oplevelser under det specifikke besøg samt borgernes forventninger til og fremtidige brug af det pågældende sted (N=493-495)**



## OPSUMMERING

Spørgeskemaundersøgelsen blev besvaret af 1198 borgere over 18 år (M=57,3), hvoraf 49,5% var kvinder. De resultater fra analysen, der er præsenteret i denne publikation, besvarer tre spørgsmål: 1) Hvad er borgernes foretrukne aktiviteter i naturen, samt hvordan og hvor foregår disse aktiviteter? 2) Hvorfor dyrker borgerne deres foretrukne aktiviteter? 3) Hvordan oplever borgerne rammerne for deres foretrukne aktiviteter i naturen?

### **Borgernes foretrukne aktiviteter i naturen**

Opsummerende viser analysen, at borgerne samlet set dyrker en bred vifte af aktiviteter i naturen. Næsten 80% af borgerne fordeler sig på de fem mest udbredte foretrukne aktiviteter, der er: gåture, løbeture, hundeluftning, samt cykling på henholdsvis mountainbike/gravelcykel og almindelig cykel. Borgerne dyrker ofte deres foretrukne aktivitet alene (44%), samt med familie (34%) eller venner (15%). I gennemsnit dyrker borgerne deres foretrukne aktivitet i naturen 13,2 gange pr. måned. Knap halvdelen (48,8%) af borgerne dyrker deres foretrukne aktivitet mere end 10 gange om måneden. I hverdagen foregår

aktiviteterne mest i tidsrummet 14-20, mens der i weekenden er mest aktivitet i tidsrummene 8-12 og 14-18. Aktiviteterne foregår mange forskellige steder i naturen, men nogle naturområder synes at have særlig stor tiltrækningskraft.

### **Borgernes grunde til at dyrke deres foretrukne aktiviteter**

Borgene angiver mange forskellige grunde til at dyrke deres foretrukne aktivitet i naturen, men overordnet set er de hyppigste grunde at nyde naturen (83%), at finde fred og ro (67%), at motionere (65%), at være sammen med familie eller venner (45%) og at se på dyr og planter (39%). De angivne grunde fordeler sig forskelligt på tværs af forskellige foretrukne aktivitetstyper.

### **Borgernes oplevelser af de sociale og fysiske rammer for deres foretrukne aktiviteter**

Overordnet er der stor (89%) tilfredshed blandt borgerne med mulighederne for at dyrke deres foretrukne aktivitet i naturen i Silkeborg Kommune. Mange borgere giver udtryk for at have en tæt tilknytning til og en stærk af-

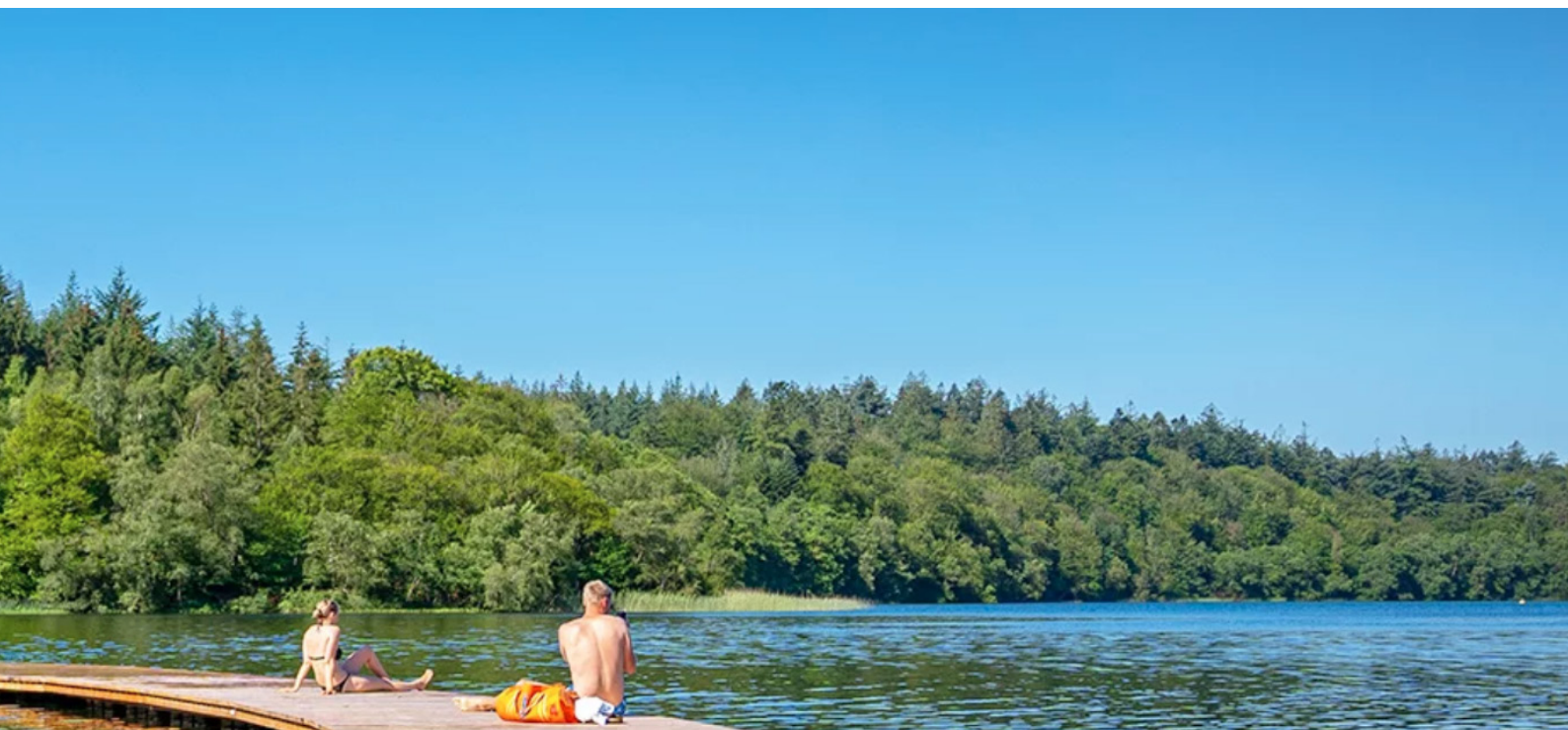


hængighed af de fysiske steder, de dyrker deres foretrukne aktivitet, mens tilknytningen til andre mennesker på disse steder er mindre udtalt.

Generelt føler borgerne, at det er sikkert og trygt at bruge de steder, hvor de oftest dyrker deres foretrukne aktiviteter i naturen. Faciliteter og andre brugere synes både at have positiv og negativ indvirkning på borgernes generelle oplevelser i naturen. På den ene side er borgernes holdninger til faciliteter, der øger tilgængeligheden, begrænser affald og muliggør ophold af forskellig art, positive. På den anden side, så synes borgernes holdning til at møde andre brugere, samt til mere udbyggede faciliteter at være mindre positive. Borgerne er generelt tolerante, hvad angår møder med andre brugere, når de dyrker deres foretrukne aktivitet i naturen.

Godt to tredjedele (69%) af borgerne har oplevet gener, mens de dyrkede deres foretrukne aktivitet i naturen hen over sommerhalvåret 2022 (N=828). Knap en tredjedel (31%) af borgerne har ikke oplevet gener i perioden. Der er stor forskel på, hvor mange gange borgerne har oplevet gener. I gennemsnit har borgerne følt sig generet 3,9

gange hen over sommerhalvåret 2022. Sammenholdes dette med antallet af gennemsnitlige besøg i naturen (13,2 gange pr. måned), har borgerne i gennemsnit oplevet gener i forbindelse med 5% af deres besøg. De gener, borgerne oplever, har meget forskellig karakter, og de forskellige typer af gener opstår med meget forskellig hyppighed. De syv hyppigst oplevede gener er efterladt affald (42%), løse hunde (28%), manglende hensyn ved passage (21%), hærværk eller ødelæggende brug af faciliteter eller natur (12%), støjende adfærd (11%), for mange mennesker samlet et sted (11%) og motoriseret adfærd i naturen (10%). Borgerne oplever gener mange forskellige steder i naturen, men nogle naturområder synes i særlig grad at være kilde til oplevede gener. De gener, borgerne oplever, kan have både umiddelbare og langsigtede konsekvenser. For en fjerdedel af de borgere, der rapporterede gener, var oplevelsen ødelæggende for deres glæde ved besøget den pågældende dag. Ligeledes angiver nogle borgere, at de oplever 1) mindre glæde ved at bruge stedet (12,0%), 2) er begyndt at bruge andre steder i stedet for (9,1%) og at deres forventninger til hvad stedet kan tilbyde, har ændret sig (7,3%).



## METODE

Denne publikation bygger på data fra en elektronisk, kort-baseret spørgeskemaundersøgelse gennemført blandt borgere i Silkeborg Kommune via Maptionnaire (<https://maptionnaire.com/>). Spørgeskemaet omhandlede borgernes foretrukne friluftsliv og oplevelser i naturen hen over sommerhalvåret (april-september) 2022. Det kortbaserede spørgeskema gav respondenterne mulighed for at plote specifikke lokaliteter på et kort og besvare spørgsmål relateret til disse lokaliteter. Spørgeskemaet indeholdt også traditionelle spørgeskemaspørgsmål.

Spørgeskemaet blev udsendt til et tilfældigt udtræk på 7.500 borgere over 18 år, bosat indenfor postnummer 8600 i Silkeborg Kommune. Datagenereringen forløb fra 18. november 2022 til d. 5. december 2022. Alle deltagere modtog via Digitale Post et invitationsbrev med beskrivelse af undersøgelsen, formålet databehandling samt et link til spørgeskemaet. Der blev udsendt én påmindelse til de borgere, der ikke responderede på spørgeskemaet indenfor en uge.

I alt besvarede 1.198 af de 7.500 inviterede spørgeskemaet, hvilket giver en svarprocent på 16%. Efter rensning af datasættet blev der gennemført deskriptiv statistik for samtlige ikke-geografiske variable. Respondenternes karakteristika er vist i tabel 2.

Geografiske variable (koordinater) i undersøgelsen er omdannet til kort (1-4) via programmet QGIS 3.28. Derudover er der genereret heatmaps, der angiver hotspot-områder, hvor mange borgere har plottet punkter for henholdsvis foretrukne aktiviteter (kort 2) og oplevede gener i forbindelse med deres foretrukne aktivitet (kort 4). Antallet og tætheden af punkter i et område er afgørende for størrelsen og intensiteten af de enkelte hotspots. Det vil sige, at flere punkter tæt på hinanden giver større og kraftigere hotspots. Den geografiske placering af hotspots for foretrukne aktiviteter i naturen kan i realiteten være anderledes end vist på kortet, idet borgerne har angivet

startstedet i naturen for deres foretrukne aktivitet, i de tilfælde hvor aktiviteten foregår over et større område (fx løb, ridning eller MTB). Data er vægtet ud fra hyppigheden af, hvor mange dage om måneden borgerne dyrker deres foretrukne aktivitet i området. En sådan vægtning var ikke mulig for heatmap'et, der viser borgerens oplevede gener.

**TABEL 2. Respondenternes karakteristika**

Variable	M (SD)	%	N
ALDER	57.0 (15.9)		
KØN			
Kvinder		49.5	593
Mænd		50.5	604
UDDANNELSESNIVEAU			
Ingen formel uddannelse		2	19
Folkeskole/grundskole		7	84
Erhvervsfaglig uddannelse		18	221
Gymnasial uddannelse		6	77
Kort videregående uddannelse		15	184
Mellemlang videregående uddannelse		31	367
Lang videregående uddannelse		20	233
Andet		1	10
BESKÆFTIGELSESSITUATION			
I arbejde		56	665
Arbejdssøgende/arbejdsløs		2	20
Studerende/elev		3	40
Pensionist/efterlønsmodtager		35	421
Andet		4	46
ETNICITET			
Danmark (inkl. Grønland og Færøerne)		95	1140
Sverige, Norge, Finland eller Island		1	7
Andet land i Europa		2	26
Andet land udenfor Europa		2	24

## RERERENCER

1. OIA *2022 Outdoor participation trends report; Outdoor Industry Association*. Boulder, CO. USA, 2022.
2. ONS *Tourism and outdoor leisure accounts, natural capital, UK: 2021*; Office for National Statistics: 2021.
3. Bølius, V. *Danskerne i det byggede miljø. En spørgeskemaundersøgelse foretaget af Kantar Gallup for Videncenteret Bølius og Realdania*; 2021.
4. Rask, S. *Danskernes brug af faciliteter og steder til idræt*; Idrættens Analyseinstitut: Aarhus, Danmark, 2021.
5. Bratman, G. N.; Hamilton, J. P.; Daily, G. C., The impacts of nature experience on human cognitive function and mental health. *Ann N Y Acad Sci 2012*, 1249, 118-36.
6. Hartig, T.; Mitchell, R.; Vries, S. d.; Frumkin, H., Nature and Health. *Annual Review of Public Health 2014*, 35, (1), 207-228.
7. Bowler, D. E.; Buyung-Ali, L. M.; Knight, T. M.; Pullin, A. S., A systematic review of evidence for the added benefits to health of exposure to natural environments. *BMC public health 2010*, 10, (1), 1-10.
8. Stankey, G. H. *Visitor perception of wilderness recreation carrying capacity*; USDA Forest Service: Ogden, Utah, 1973.
9. Dorwart, C. E.; Moore, R. L.; Leung, Y.-F., Visitors' Perceptions of a Trail Environment and Effects on Experiences: A Model for Nature-Based Recreation Experiences. *Leisure Sciences 2009*, 32, (1), 33-54.
10. Manfredo, M. J.; Driver, B. L.; Tarrant, M. A., Measuring Leisure Motivation: A Meta-Analysis of the Recreation Experience Preference Scales. *Journal of Leisure Research 1996*, 28, (3), 188-213.
11. Manning, R. E., *Studies in Outdoor Recreation. Search and Research for Satisfaction*. 3 ed.; Oregon State University Press: Corvallis, 2011.
12. Owens, P. L., Conflict as a social interaction process in environment and behaviour research: the example of leisure and recreation research. *Journal of Environmental Psychology 1985*, 5, (3), 243-259.
13. Jacob, G. R.; Schreyer, R., Conflict in Outdoor Recreation: A Theoretical Perspective. *Journal of Leisure Research 1980*, 12, (4), 368-380.
14. Friluftsrådet *Danskernes brug af naturen - og omfanget af generende oplevelser i mødet med andre brugere*; Friluftsrådet: København, 2014.
15. Jensen, F. S. *Friluftsliv i 592 skove og andre naturområder*; Skov & Landskab: Hørsholm, 2003; p 335 s.



# Fysiske og sociale rammer for borgernes foretrukne friluft aktiviteter i Silkeborg Kommune

Resultater fra en spørgeskemaundersøgelse i BeKind-projektet