

Anne Wolff Jakobsen
Signe Højbjerg Larsen

..... KORT FORTALT

SKATEFACILITETER I VEJLE KOMMUNE

Skatefaciliteter i Vejle Kommune

Anne Wolff Jakobsen og Signe Højbjerg Larsen
Center for forskning i Idræt, Sundhed og
Civilsamfund, Institut for Idræt og Biomekanik,
Syddansk Universitet.

Projektet er finansieret af Vejle Kommune



Udgivet 2022

ISBN 978-87-94233-81-1 (trykt version)

ISBN 978-87-94233-82-8 (pdf)

Fotos: Forfatterne

Opsætning: Louise Stjerne Madsen

Tryk: Grafisk Center, Odense

Serien Kort Fortalt udgives af Center for forskning i Idræt, Sundhed og Civilsamfund, Institut for Idræt og Biomekanik, Syddansk Universitet.

Læs mere om vores forskning på:

www.sdu.dk/cisc

■ Indholdsfortegnelse

4	BAGGRUND OG FORMÅL
5	INTRO TIL SKATEAKTIVITETER OG FACILITETSTYPER
8	HVAD KARAKTERISERER SKATEMILJØET I VEJLE?
9	OVERSIGT OVER SKATEFACILITETER OG SKATESPOTS I VEJLE KOMMUNE
10	SKATEPARKEN RAGNAROK
15	SKATEPARKEN VED ENGLYSTSKOLEN
20	SKATESPOTS I VEJLE BY
24	BRUGERES BEHOV OG ØNSKER TIL SKATEFACILITETER
25	OPMÆRKSOMHEDSPUNKTER TIL FREMTIDIGE SKATEFACILITETER
27	LITTERATUR

■ Baggrund og formål

Skateaktiviteter er populære. Det ses blandt andet ved, at der er 187 skatefaciliteter¹ i Danmark fordelt i 82 af landets 98 kommuner (www.facilitetsdatabasen.dk). Selvom der etableret en del skatefaciliteter, er der i mange kommuner et fortsat ønske om at etablere flere og bedre skatefaciliteter. I nogle tilfælde er fokus på at understøtte gode skatefaciliteter til forskellige brugergrupper, men også ofte at skabe mere fysisk aktivitet blandt børn og unge. Det er imidlertid meget anderledes at skabe faciliteter til skateaktiviteter end til traditionel idræt og sport. Skateaktiviteter er baseret på en kreativ udforskning af rum og rammer, som ikke er standardiseret på samme måde som inden for traditionelle idræts- og sportsgrene.

Udviklingen af skatefaciliteter i Danmark har kun fået begrænset forskningsmæssigt opmærksomhed. Selvom der med den danske facilitetsdatabase findes en samlet oversigt over de danske skatefaciliteter, så findes der ingen indsigt i, hvilke forskellige typer af skatefaciliteter der findes, hvordan de forskellige brugergrupper oplever de forskellige typer af skatefaciliteter, hvad der er med til at skabe et positivt skatemiljø for forskellige brugergrupper, og hvordan skatefaciliteter bliver brugt i sammenhæng med brugernes brug af byrummet.

Der er derfor brug for mere viden om, hvordan skatefaciliteter fungerer med henblik på både at forbedre udformningen og driften af eksisterende faciliteter såvel som at kunne bruge eksisterende erfaringer, når nye faciliteter skal udformes. Denne 'Kort fortalt' opsummerer de væsentligste resultater fra projektet 'Skatefaciliteter i Vejle'. Projektet skal opsamle de konkrete erfaringer med skatefaciliteter i Vejle Kommune samt komme med opmærksomhedspunkter til fremtidige tiltag på området.

Indhold og struktur

For at skabe det bedst mulige grundlag for at forstå, hvordan skatefaciliteter fungerer og kan udformes, indledes publikationen med en introduktion til skateaktiviteter og forskellige typer af skatefaciliteter. Dernæst beskrives skatemiljøet i Vejle, og der præsenteres en analyse af de to skatefaciliteter i henholdsvis Børkop og Jelling. I analyserne gives der svar på, hvordan faciliteterne bliver brugt, hvem de primære brugere er, hvordan deres tilfredshed med faciliteterne er, og hvad de har af ønsker til udviklingen af dem. Som en del af undersøgelsen er det også afdækket, hvilke andre steder, det er muligt at dyrke skateaktiviteter i Vejle by. Der præsenteres en oversigt og kort analyse af fire forskellige såkaldte 'skatespots' og der gives et indblik i, hvor de lokale brugere tager hen, når de tager ud af kommunen for at besøge skatefaciliteter. Publikationen afsluttes med de primære brugeres ønsker til fremtidige skatefaciliteter og en række opmærksomhedspunkter udledt fra forskning i skatefaciliteter.

Til afdækningen af skatefaciliteter og skatespots i Vejle Kommune er taget udgangspunkt i kommunens oversigt samt foretaget søgninger på skatefaciliteter på relevante hjemmesider som www.skateparks.dk samt www.facilitetsdatabasen.dk. Skatefaciliteter og skatespots er dokumenteret og analyseret gennem brug af observationer, uformelle samtaler med de tilstedeværende brugere samt interviews med centrale aktører (kontaktoplysninger udleveret af Vejle Kommune) og faste brugere.

1. En anvendelig og vedligeholdt facilitet opført til at udføre tricks på f.eks. skateboard løbehjul og rulleskøjter, der enten er bygget som en samlet facilitet, er en såkaldt vert (rampe) eller indeholder minimum fem fritstående elementer.

Intro til skateaktiviteter og facilitetstyper

De to mest udbredte skateaktiviteter, som dyrkes i byrummet og på skatefaciliteter i Danmark, er skateboarding og løbehjul. Løbehjul er især populært blandt børn og unge, og er lettere at lære at stå på end skateboard. Når løbehjul dyrkes som sport, kaldes det 'scoot' og foregår på særlige trick-løbehjul. Disse er nemmere at manøvrere og er langt mere solide og robuste end de løbehjul, der er skabt til leg. Rulleskøjtedisciplinen 'freestyle skating' samt cykeldisciplinerne 'BMX' (Bicycling Motor Cross) og 'trial bike' dyrkes også i byens rum såvel som på skatefaciliteter, men er ikke lige så udbredt som skateboarding og løbehjul i Danmark.

Skateboarding og løbehjul bliver dyrket af forskellige målgrupper og med forskellige logikker. Overordnet kan der skelnes mellem tre forskellige logikker: skate som *daglig transport*, skate som *leg* og *socialt samvær* og skate som *gadeidræt*, hvor formålet er at mestre forskellige tricks og udvikle sig teknisk. Det er væsentligt at påpege, at udøvere ofte ikke afgrænser sig til en enkelt logik, men fx både bruger deres skateboard eller løbehjul til transport og samtidig dyrker det som en gadeidræt.

Skateaktiviteter er i høj grad selvorganiserede, men der findes også forskellige større grupper og netværk, organiseret delvist via sociale medier, samt foreninger. På nationalt plan arbejder Rullesport Danmark som specialforbund under Danmarks Idræts-Forbund (DIF) for at styrke og udbrede kendskabet til skateaktiviteterne. Rullesport Danmark har ca. 8000 medlemmer og 70 foreninger fordelt over hele landet. I 2020 var der så mange løbehjulskørere på eliteniveau i Danmark, at 'Rullesport Danmark' oprettede et landshold, og i 2021 fik skateboarding status som en olympisk sportsdisciplin.

Skatestilarter

Indenfor de enkelte skateaktiviteter findes der forskellige stilarter alt efter, hvordan udøverne kører, og hvilket miljø de bevæger sig i. På tværs af alle aktiviteterne skelnes der ofte mellem to overordnede stilarter, som også er de mest udbredte:

Street: Køres i byrum eller i skatefaciliteter. I byrummet laver udøverne tricks på gelændere, trapper og andre objekter, imens de i skatefaciliteterne laver tricks på strukturer, som er designet til at efterligne objekter fra byrummet.

Park/transition: Køres på skatefaciliteter med store ramper og gryder (benævnt bowl eller pool). Når udøverne kører rundt og op og ned i disse skabes en masse fart, som betyder, at de kan komme højt op i luften og lave fascinerende tricks.

Foto 1: Skater i transition over bowlen i Korsør Skatepark.



Foto: Forfatterne

Selvom der findes opdeltede konkurrencer indenfor de to stilarter, blander udøverne dem ofte i praksis. Derudover kan udøverne enten skate i en linje, som er en planlagt bevægelsesbane med en start og en slutning, eller skate i et flow, hvor de forsøger at holde gang i hjulene og inkorporerer tricks undervejs.

Skatefaciliteter

Skaterne bruger bestemte slangudtryk til at beskrive de forskellige objekter, som de bevæger sig på i byrummet såvel som på skatefaciliteter. I denne publikation, har vi forsøgt at lave en nøjtern beskrivelse af disse, men har medtaget slangudtrykkene i parenteser.

Skatefaciliteter kan etableres såvel inde som ude og konstrueres som oftest af beton, træ, komposit og metal. Skateaktiviteter som skateboarding, løbehjul, rulleskøjting, BMX og cykeltrial kan bruge de samme faciliteter, men har forskellige præferencer til de fysiske strukturer og kører med forskellige hastigheder og i forskellige køremønstre. Skatefaciliteter udformes og kategoriseres vidt forskelligt. I denne undersøgelse skelner vi mellem tre overordnede typer:

Streetfaciliteter (street plaza's)

Et 'Street plaza' er en skatefacilitet, der imiterer det urbane rum med større flade arealer (freestyle områder). Disse flade arealer brydes af trapper, trin, lave mure og kasser (banks) samt gelændere (rails) og andre lave strukturer (betegnes samlet som obstacles) til at lave tricks på. Et godt eksempel på denne type facilitet er Jägers skatepark i Gentofte (<https://skateparks.dk/skateparks/jagers-skatepark/>) samt det indendørs skateområde i GAME Streetmekka Esbjerg (foto 2 og 3).

Transitionsfaciliteter

Transitionsfaciliteter er skabt til at udøverne kan skabe og opretholde en flydende bevægelse rundt i faciliteten ved at lave pumpebevægelser på deres skateboard, løbehjul, rulleskøjter eller cykel. Faciliteter til transition består ofte af en gryde (bowl eller pool), som udøverne kan bevæge sig op og ned ad og rundt i. På kanten af gryden er ofte etableret en metalskinne til at lave tricks (grind og slides) på. Hvis siderne når en vertikal position, kaldes det for en 'vert'. Bowler og pools bliver som oftest brugt af én udøver ad gangen. Transitionsfaciliteter kan også bestå af mindre ramper, bløde bump eller andre elementer, som giver mulighed for at køre lange,

Foto 2 og 3: Brickmekka i GAME Streetmekka Esbjerg.



Fotos: Forfatterne



sammenhængende linjer i faciliteten. Transitionsområder med lave hældninger samt bløde bump (pump tracks) giver gode muligheder for nybegyndere, imens de store bowler og pools med stejle hældninger er til de mere erfarne skatere.

Et godt eksempel på en transitions facilitet er Skørping skatepark (<https://skateparks.dk/skateparks/skorping-skatepark/>). Den udendørs skatefacilitet i GAME Streetmekka Esbjerg er ligeledes et eksempel på en facilitet til transition, som har gode bevægelsesmuligheder for både erfarne og nybegyndere (foto 4 og 5).

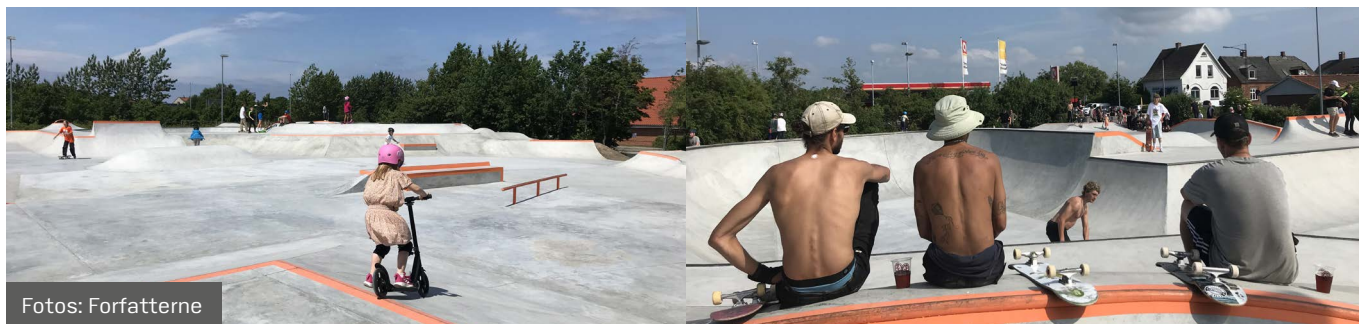
Hybridfaciliteter

Når skatefaciliteter kombinerer street og transition kaldes det en hybrid. En hybridfacilitet er et større land-

Foto 4 og 5: Skatebowls fra GAME Streetmekka Esbjerg. Den lukkede bowl til højre har gode bevægelsesmuligheder for de mere erfarne brugere, imens nybegyndere lettere vil kunne anvende området på billedet til venstre.



Foto 6 og 7: Korsør skatepark er en hybrid park, der indeholder både street og transition.



Fotos: Forfatterne

skabeligt område, hvor der både er flade områder til street-stilarten og transitionsområder til park/transition-stilarten indenfor de forskellige skateaktiviteter. Flow betegnelsen anvendes, hvis faciliteten lægger op til, at skaterne kan køre lange ubrudte og flydende linjer igennem den. Langt de fleste danske skatefaciliteter er hybridfaciliteter. Gode eksempler på hybridfaciliteter er Lemvig Skatepark (<https://skateparks.dk/skateparks/lemvig-skatepark/>) samt Korsør skatepark (foto 6 og 7). På siderne <https://facilitetsdatabasen.dk> samt <https://skateparks.dk> findes kontaktoplysninger samt en kort beskrivelse af mange skatefaciliteter.

Skatespots

Skateaktiviteter foregår imidlertid ikke kun i skatefaciliteter, men også på 'skatespots' i byrummet. Steder-

ne bliver ofte populære steder at skate, fordi 1) de giver skaterne gode muligheder for at udføre deres tricks, 2) de er lettilgængelige i forhold til transport og andre daglige aktiviteter, 3) de giver mulighed for socialt samvær udover aktiviteten, og 4) der er relativ lav risiko for at blive forvist fra stedet, fx pga. forbud eller konflikter med andre borgere, vagter eller politi (Wholley & Johns, 2001; Jenson m.fl., 2012). Et godt eksempel på et populært skatespot er Jarmers Plads i København (<https://skateparks.dk/skateparks/jarmers-plads/>).

Skateaktiviteter indbefatter (som andre aktiviteter) en vis støj, og skaternes aktivitet afsætter mørke mærker på gelændere, mure og bænke, som andre borgere kan reagere negativt på. Nogle steder forsøger man at holde skaterne væk ved at etablere 'skatestoppere', som er fysiske og rumlige tiltag, der gør det umuligt for skaterne at dyrke deres aktivitet, eller ved at etablere skatefaciliteter, som kan samle og tiltrække skaterne istedet for byrummet. Internationalt diskuteres det, hvorvidt skatefaciliteter er med til at bremse udfoldelsen af skateaktiviteter i byrummet, og dermed reducere den kreative og rumlige udforskning, som kan bidrage positivt til at skabe et aktivt og mangfoldigt byrum (Wholley & Johns, 2001; Jenson m.fl., 2012).

Hvad karakteriserer skatemiljøet i Vejle Kommune?

På baggrund af samtaler og interviews med centrale aktører og brugere beskrives det i det følgende, hvad der karakteriserer skatemiljøet i Vejle Kommune. Beskrivelsen er skabt ud fra en relativ lille gruppe af informanter (n=16), der imidlertid består af lokale, centrale aktører samt en del erfarne brugere, som har indgående kendskab til skatemiljøet i Vejle.

- Størstedelen af borgere, der dyrker skateaktiviteter i Vejle kommune, er mellem 10 og 17 år.

- Der er stor aldersdiversitet blandt brugerne, der dyrker skateboarding, hvorimod løbehjul primært dyrkes af børn og teenagere.
- Størstedelen af børn og unge, der dyrker skateboarding er drenge, selvom der også findes enkelte piger. I forhold til løbehjul er kønsfordelingen mere lige.
- Mange børn bruger løbehjul som transport til og fra skole og fritidstilbud, men i Vejle by er der også en gruppe på 14-15 drenge, som dyrker løbehjul på et seriøst, sportsligt plan som gadeidræt.
- På skatefaciliteterne i Jelling og Børkop er der flere brugere, der står på skateboard end på løbehjul.

I foråret 2022 gennemføres en større spørgeskemaundersøgelse af skoleelevers fritidsaktiviteter, herunder skateaktiviteter, som vil give et uddybende billede af, hvor mange børn og unge der dyrker skateaktiviteter, hvor ofte de gør det, og hvor de gør det.

I 2021 gennemførte SDU den nationale undersøgelse Danmark i Bevægelse af danskernes bevægelsesvaner (<https://www.sdu.dk/da/cisc>). Undersøgelsen viste, at andelen af borgere (over 15 år) i Vejle Kommune som har dyrket skateaktiviteter inden for de seneste 12 måneder, er tilnærmelsesvis samme størrelse som landgennemsnittet og ved sammenligning af lignende provinskommuner. Tal fra undersøgelsen viser endvidere, at det i Vejle Kommune og på landsplan primært er aldersgrupperne 15-24 år og 25-59 år der dyrker skateaktiviteter, hvor hver femte borger mellem 15-24 år har dyrket rulle- og streetaktiviteter i løbet af de seneste 12 måneder.

Øversigt over skatefaciliteter og skatespots i Vejle Kommune

Fig. 1: Kortet viser placeringen af de to skatefaciliteter i Vejle Kommune. Map data ©2019 Google.

- 1 Skateparken Englystskolen
- 2 Ragnarok Skatepark Jelling

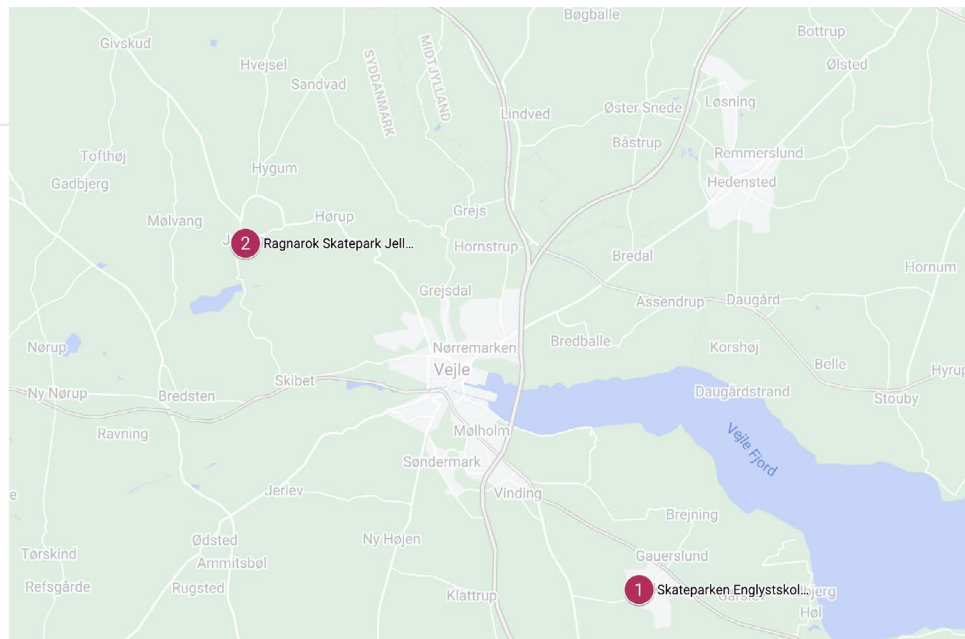
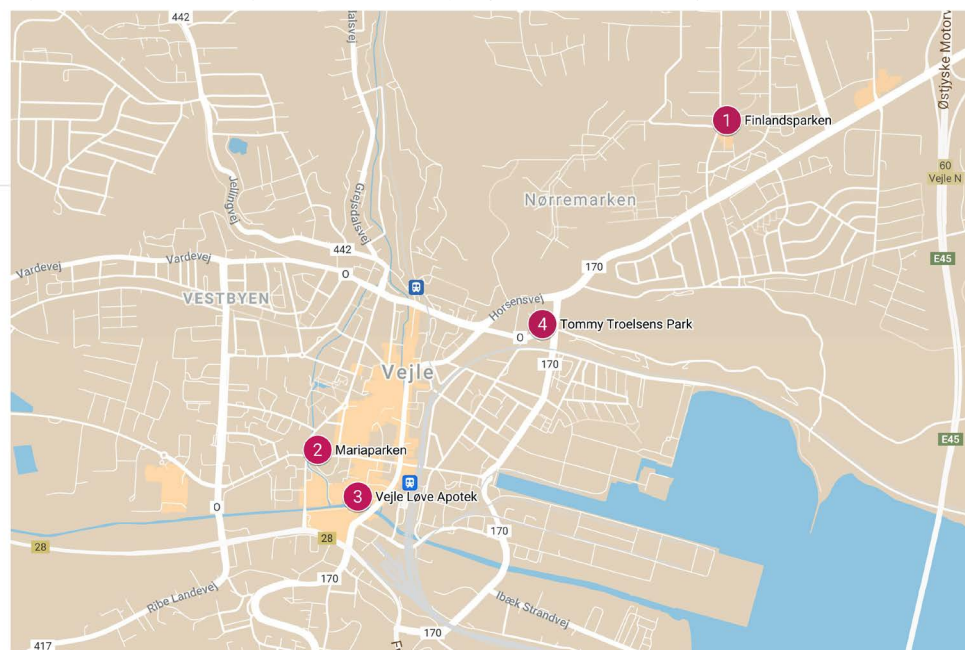


Fig. 2: Kortet viser placeringen af skatespots i Vejle by. Map data ©2019 Google.

- 1 Finlandsparken
- 2 Mariaparken
- 3 Vejle Løve Apotek
- 4 Tommy Troelsens Park



Skateparken Ragnarok

Skinbjerg 1, 7300 Jelling

I dette afsnit præsenteres analysen af Ragnarok Skatepark, hvor der er foretaget interviews med de relevante foreningsaktører, gennemført observationer på tre forskellige dage og foretaget uformelle mini-interviews med faste- og tilstedeværende brugere i forbindelse med observationerne i efteråret 2021. Foreningsaktørerne, de faste brugere såvel som de tilstedeværende brugere på observationstidspunkterne er spurgt ind til deres brug af og tilfredshed med faciliteterne, deres kendskab til brugsmønstre og de primære brugergrupper samt deres ønsker til de eksisterende faciliteter såvel som fremtidige.

Ragnarok Skatepark blev indviet i juni 2017 og udvidet i 2018. Det samlede område dækker omkring 830 kvadratmeter. Skateparken er centralt beliggende i Jelling indrammet af to skoler, et fritidscenter og et asylcenter. Skateparken ligger desuden 10 minutters gang fra Jelling station, hvilket gør, at parken er let tilgængelig for brugere fra andre byer og kommuner via offentlig transport. På trods af at parken er placeret centralt i Jelling, får man alligevel oplevelsen af, at den er gemt væk fra

offentligheden. Parken er mest synlig for forbipasserende på cykelstien, der er anlagt langs parken, og for brugere af de nærliggende institutioner.

Skateparken er blevet til i et samarbejde mellem lokale initiativtagere (nogle unge drenge og deres forældre), foreninger under Jellinge forenede Sportsklubber (JFS), Vejle Kommune samt Festival Fonden af 2006 og Jelling Sparekasses Fond. De lokale initiativtagerne og skateparkspecialisterne fra entreprenørfirmaet FSR beton, har stået for idékonceptet og udformningen af parken. De har haft som formål at skabe en park, hvor alle aldre, niveauer og rulletyper kan skate og udvikle sig.

Parken er bygget af to omgange, hvor der i den første fase blev opført et streetområde med forskellige strukturer (obstacles) for både begyndere og let øvede brugere. Ved den efterfølgende udbygning blev der opført et transitions- og flowanlæg, som appellerer mere til de mere erfarne skatere. I midten af parken er etableret et område, hvor brugerne kan hænge ud på en gammel trævogn med to borde-bænkesæt og et overdække. Derudover er der opstillet yderligere fire borde-bænkesæt rundt i kanten af parken til socialt ophold og pause. Der er opsat en enkelt skraldespand.

Foto 8 og 9. Ragnarok Skatepark samt trævognen til socialt ophold



Fotos: Forfatterne



Forvaltning og organisering af faciliteten

Skateparken er ejet af Jelling forenede Sportsklubber (JFS), som også står for forvaltningen af parken. Under JFS har der tidligere været oprettet Foreningen Ragnarok, som blev etableret for at synliggøre behovet for opførelsen af en skatepark i Jelling. Den tidligere formand for Ragnarok Foreningen anslår, at omkring 280 mennesker har været tilknyttet foreningen Ragnarok og skateparken. Foreningen Ragnarok har bl.a. stået for åbne skatesessions, hvor børn og unge har kunne komme og lære at stå på skateboard hver tirsdag. Foreningen har haft indkøbt og udlånt fem skateboards for at muliggøre, at alle uanset socioøkonomisk baggrund har kunnet deltage.

Foreningen Ragnarok er på nuværende tidspunkt lukket. Dette skyldes blandt andet dilemmaer omkring opkrævning af kontingent på faciliteter, som er åbne og tilgængelige for alle. Derudover har der ifølge foreningsaktørerne, som er tilknyttet parken, været flere uheldige episoder med konflikter mellem udefrakommende forældre og lokale brugere i parken under covid-19. Konflikterne har handlet om at tage den nødvendig hensyn til afstand samt forskellige forståelser af korrekt adfærd i en skatefacilitet.

To steder i parken er der imidlertid hængt ordens- og opholdsregler op, så de er synlige for besøgende. Den tidligere formand for Ragnarok lægger vægt på, at de faste brugere er gode til at give hinanden plads, skiftes til at tage ture og selv forhandle reglerne for adfærd i skateparken. Det har imidlertid været tidsmæssigt krævende at skulle håndtere konflikter og klager som følge af den store tilstrømning af nye brugere under covid-19, hvorfor Ragnarok foreningen til sidst så sig nødsaget til at lukke.

Den arkitektoniske udformning af Ragnarok skatepark

Skateparken Ragnarok er opført i beton. Parken kan karakteriseres som en hybrid, hvor der både er elementer til at skate street og transition. Parken består også af flere flade områder, som kan bruges til at lave tricks på eller som kan bruges som overgange mellem de forskellige områder og strukturer (obstacles). Disse flade områder er især gode til nybegyndere, der skal lære at skate. I hver ende af parken er der opført ramper (transitions banks samt quarterpipe ramper), som muliggør, at brugerne kan få en god fart. Det har en positiv betydning for parkens kapacitet, da skatere ikke er nødt til at samles om den samme rampe.

Foto 10. Ordens- og opholdsregler ved Ragnarok skatepark.



Flowområdet består blandt andet af to støbte plateauer med tilhørende ramper og et såkaldt 'fly-out' på det ene (bagerste plateau på foto 11), som brugerne på løbehjul anvender som et afsæt til at lave tricks i luften.

De forskellige flow- og transitionselementer i parken muliggør, at brugerne kan skate i et flow, hvor de kan køre fra sted til sted på tværs af parken uden at skulle stoppe. **Transitionsområdet** (foto 12) består af transitionselementer (bowlcorner og quarterpipes ramper) i forskellige størrelser. Disse faciliteter er med til at sikre høj fart, hvilket er en forudsætning for at udføre visse tricks.

I **streetområdet** (foto 13) i midten af parken kan brugerne øve forskellige færdigheder og tricks, med henblik på at tilpasse disse til naturlige elementer i gadebilledet, som fx gelændere, trapper og bænke.

I parken er der etableret flere forskellige steder, hvor brugerne kan glide fremad på skateboardets eller løbehjulets underside (grinds eller slides). Derudover er der skabt forskellige kasseformede strukturer i lav højde (manual pads og grindboxes), som er gode til at lave tricks på eller ned fra (sidstnævnte kan gøre udførelsen lettere). Ligeledes er der i parken både et gelænder med en flad overflade, en rund overflade (flatrail og roundrail) og med og uden hældning, som har hver deres sværhedsgrad. Disse forskellige elementer gør, at parkens streetområde både kan bruges af erfarne og nyere udøvere og til mange forskellige tricks.

I streetområdet er der opført en cylinderformet kegle med flad top (volcano), hvor der er etableret en rampe (bank) foran. Denne struktur (obstacle) inviterer til forskellige tricks, men er også med til at binde områderne i parken sammen.

Foto 11: Flowområdet i Ragnarok Skatepark.



Foto 12: Transitionsområdet i Ragnarok Skatepark.



Foto 13: Streetområdet i Ragnarok Skatepark.

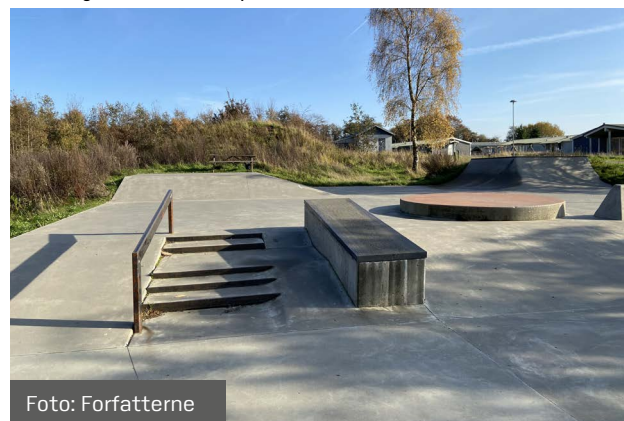


Brugernes anvendelse af og tilfredshed med Ragnarok skatepark

Ved første observationsbesøg møder vi to børn på gamle cykler. De er i følgeskab med en ældre pige på løbehjul, der kører rundt i parken. Børnene sidder på cyklerne og skubber fra med benene, og uden at bruge pedalerne surser de ned af parkens forskellige flowelementer. Cyklerne bruges også til at køre ned af trapperne i streetområdet. Der er ikke meget trafik omkring parken, men enkelte forældre cykler forbi på vej til og fra de nærtliggende institutioner. Senere ligger børnene cyklerne og begynder at rutsje ned af parkens store ramper. Den ældste pige fortæller, at de er tilknyttet asylcenteret. Børnene på asylcenteret er blevet foræret nogle gamle cykler til transport og leg. Foreningen Ragnarok har tidligere haft et samarbejde med Røde Kors om forskellige "Learn to Skate Events", hvor formålet har været at inkludere og lære de lokale asylbørn at skate og om skatekultur. De lokale brugere, der skater i Ragnarok, har en forståelse af, at de lokale asylbørn ofte leger i skateparken med og uden hjul.

Ved andet observationsbesøg i parken møder vi to brugere, der står på skateboard. Den ene skater **street** og befinder sig mest i midten af parken, hvor han øver sig på nogle bestemte færdigheder ved nogle udvalgte strukturer (obstacles). Den anden skater **transition** og bevæger sig rundt i et flow rundt i parken, hvor han benytter parkens forskellige transitions- og flowelementer til at holde hjulene i gang. De mener, at Ragnarok er en vellykket park, fordi de forskellige strukturer (obstacles) passer godt sammen og giver mulighed for at køre på forskellige måder. Hvortil de tilføjer, at udbygningen i fase to har været afgørende for de mange bevægelsesmuligheder, og det at faciliteten kan rumme mange brugere og forskellige skate-stile på samme tid. De lokale brugere fortæller, at de ældre skatere over 15 år ofte benytter parken sen eftermiddag og aften, fordi der er færre børn på det tidspunkt og dermed mere plads til deres aktivitet.

Foto 14: Fra venstre mod højre ses et såkaldt flat-rail, trapper, en hubba og et rundt manualpad.



I parken møder de ofte børn fra asylcenteret, unge på løbehjul og skateboards og en gang imellem en gruppe af rulleskøjteløbere fra Brande.

Løbehjulsbrugerne er typisk mellem 6 og 14 år og befinder sig ofte i parken efter skoletid eller formiddagen til eftermiddag i weekenderne. Vi møder en løbehjulsbruger i Vejle by som fortæller, at hvis man skal skifte fra løbehjul som transport til at stå på løbehjul på skatefaciliteter, så er Ragnarok skatepark rigtig god, da den har en god størrelse, den er konstrueret så den er nem at benytte for nybegyndere og der er plads til alle. Parkens streetområdet er fx et godt sted at lære nye tricks sammenlignet med byrummet, da de forskellige strukturer (obstacles) er designet målrettet til dette. Løbehjulsbrugers yndlingssted i parken er ved fly-outet og den store quarter rampe, som gør det muligt at få et højere svæv og dermed kunne udføre mere komplicerede tricks.

Den tidligere formand af foreningen Ragnarok fortæller, at skatefaciliteten er velbesøgt af brugere på skateboard og løbehjul fra hele kommunen, og at faciliteten i sommerhalvåret besøges af skatere fra hele Danmark. Derudover har skateparken et samarbejde med museet Kongernes Jelling, som gør turisterne opmærksomme på, at skateparken findes og kan besøges.

De interviewede brugeres ønsker til forbedring af Ragnarok skatepark

Gennem interview med de centrale aktører og brugere af skateparken fremgik følgende ønsker:

Hjælp fra Vejle Kommune til drift og vedligehold af skateparken

Jelling forenede Sportsklubber er udfordret på at kunne håndtere uhensigtsmæssig adfærd, der generer naboerne, såsom høj musik og henkastning af affald. På nuværende tidspunkt står en gruppe frivillige forældre for at holde stedet rent, men der efterspørges konkrete aftaler fx omkring tømning af skraldespanden såvel som flere af dem. Foreningen drømmer om en organisering, som kan understøtte skatemiljøet på en hensigtsmæssig måde, og hvor brugere, naboer og samspillet med byens eksisterende foreningsliv bliver tilgodeset.

Hjælp fra Vejle Kommune til at skabe og udbrede en positiv fortælling om skateparken

Jelling forenede Sportsklubber og foreningen Ragnarok beskriver, hvordan det er en udfordring, at det især er uheldige episoder og konflikter i skateparken, som har fået opmærksomhed i medierne. De gode fortællinger, events, begivenheder og sociale potentialer i parken er ikke nået ud til lokalbefolkningen på samme måde. En målrettet indsats omkring formidling af de positive fortællinger om skateparken og brugerne kan både lokke flere unge til, men også bryde med forforståelsen om, at brugere laver ballade og skateboarding er farligt.

Etablering af belysning, der kan udvide brugstiden af skateparken

De lokale brugere savner belysning i parken, hvor de særligt i vinterhalvåret må stoppe tidligere pga. de mørke eftermiddagstimer.

Etablering af nye konkrete skate elementer

De lokale brugere har forskellige ønsker. De lokale og erfarne brugere på skateboard drømmer om en gryde (bowl) eller u-formet rampe (halfpipe), hvor det er muligt at skate til vertikal position med skateboardet (vert). De lokale løbehjulsbrugere ønsker sig flere såkaldte ´fly-outs´. Det tilstødende vildt bevoksede område bag den gamle trævogn til socialt ophold tilhører skateparken. Her er lavet kloakering og mulighed for at opføre lys i forbindelse med en mulig udvidelse (tredje fase) af parken (foto 15).

I fase tre er der planer om at etablere nogle gryder (bowls). Initiativtageren til skateparken og tidligere formand for Ragnarok forening drømmer desuden om at etablere en såkaldt ´cradle´ skaterampe, som et vartegn for Ragnarok skatepark. Denne type rampe har en halvkugleform, der forlænger en gryde (bowl) og tillader skaterne at skate omvendt/på hovedet (inverted). Der findes på nuværende tidspunkt kun en enkelt cradle skaterampe i Europa (Tyrol, Østrig)², og den vurderes derfor at kunne tiltrække mange erfarende og professionelle skatere fra ind- og udland.

Fase tre skal være med til at gøre skateparken i Jelling til en af Danmarks bedste skatefaciliteter. Den tidligere formand påpeger dog, at det først bør finde sted, når der er fundet en bedre løsning på drift og vedligehold af parken.

Foto 15: På billedet ses området for en mulig tredje fase i højre side bag trævognen til ophold.



Foto: Forfatterne

2. https://www.alpbachtal.at/fr/region/a-z-info/Le-Skate-park-The-Cradle_isd_134435

Skateparken ved Englystskolen

Skolebakken 1, 7080 Børkop.

I dette afsnit præsenteres analysen af skatefaciliteten ved Englystskolen, hvor der er foretaget en observation i skoletiden og to observationer uden for skoletiden samt uformelle mini-interviews med brugere (erfaren skater, underviser i skate, afdelingslederen) af parken. Ligesom i Jelling er disse spurgt ind til deres brug af og tilfredshed med skateparken, deres kendskab til brugsmønstre og de primære målgrupper samt deres ønsker til de eksisterende faciliteter såvel som fremtidige.

Skatefaciliteterne ved Englystskolen i Børkop består af en skatepark på 320 kvadratmeter og et mindre område til streetskate. Parken er etableret i forlængelse af interventionsprojektet 'Space - rum til fysisk aktivitet', som foregik i 2010-2012 i et samarbejde mellem TrykFondens Forebyggelsescenter, Region Syddanmark, Syddansk Universitet og Vejle Kommune. Formålet med projektet var at udvikle, dokumentere og evaluere en indsats til at fremme fysisk aktivitet blandt 11-15-årige børn. I den forbindelse blev der etableret et parkouranlæg, gynger, klatrevæg, bordtennisbord, frisbee golf samt nogle gelændere (rails) og betonblokke til skateaktiviteter (Troelsen m.fl., 2014).

Efter etableringen af de nye faciliteter gik eleverne og skolens afdelingslederen sammen om at søge penge til etableringen af en større skatefacilitet. I 2016 blev den store skatepark opført i et samarbejde mellem skolen, Lokale & Anlægsfonden og Vejle Kommune.

Det primære formål med etableringen af skateparken var at skabe mere bevægelse for børn og unge både i og efter skoletiden. Parken er placeret i den bagerste del af skolegården i forlængelse af Spaceområdet og kan tilgås fra en bagvedliggende cykelsti. Parken er offentligt tilgængelig efter kl. 14.00, og benyttes bl.a. af den nærtliggende SF0.

Ved siden af parken ligger en svømmehal, hvor der er adgang til toiletter. Skatefaciliteten ligger ca. 7 min gang fra Børkop station, hvorfra der er forbindelse til Vejle hver halve time. I området omkring skatefaciliteten er der etableret nogle hænge-ud-steder i form af nogle betonblokke, hvor det både er muligt at holde en pause eller være tilskuer til aktiviteter. Lige ved siden af skatefaciliteten er opført et halvtag over en bænk i forlængelse af skolebygningen.

Forvaltning og organisering af faciliteterne

Englystskolen står for forvaltningen og tilsyn med faciliteterne i skateparken, hvor de fx står for at feje flis væk fra banen. Stedets brugere har adgang til en kost, som kan benyttes til at fjerne nedfald og træflis fra banen uden for skolens åbningstider. Skolens afdelingsleder fortæller, at der ikke er nogle regler for stedet, udover det ikke er tilladt at opholde sig på skolens udearealer efter klokken 21.00, hvilket skiltet foran skateparken også understreger.

Skolen har valgt at opsætte overvågning ved faciliteterne, men fortæller samtidig, at de ikke oplever udfordringer med negativ adfærd i parken. Han peger på, at stedet er let tilgængeligt og velbesøgt af lokale brugere og deres forældre, som er med til at skabe en hensigtsmæssig kultur i parken. Ligeledes har lærere og pædagoger en væsentlig indflydelse på kulturen i parken, da de er med til at sætte rammerne for adfærden i skoletiden.

Foto 16: Streetfaciliteter i Spaceområdet



Foto 17: Udsigt til parkouranlægget og skatefaciliteterne i spaceområdet fra skateparken.



Foto 18: Skateparken ved Englystskolen



Fotos: Forfatterne

Den arkitektoniske udformning af skatefaciliteterne i Børkop

Skatefaciliteterne på skolen er inddelt i to områder. I spaceområdet er der opført forskellige strukturer (obstacles) til skate, mens skateparken består af både street- og transitionselementer.

Skatefaciliteter i Spaceområdet

Fra skolegården går der en trappe med blå gelændere (handrails) ned til Spaceområdet (foto 16). Der er opført et bordtennisbord, et fladt gelænder (standard flatrail) og tre betonblokke (beton ledges). Spaceområdet og skateparken er nærmest gemt, da det ligger et niveau lavere end resten af skolegården og omkredses af en bakke og et mindre stykke skov. Elementerne i spaceområdet til skateaktiviteter er placeret uhensigtsmæssigt i forhold til at kunne benytte dem til skateaktiviteter. Der er ikke nok luft omkring de forskellige strukturer (det lave gelænder, betonblokkene eller trappen) til at brugerne kan skabe nok fart eller har plads til at udføre tricks. Gelænderet (railet) er fx placeret for tæt det tilstødende skovareal og bordtennisbordet, hvilket betyder, at der ikke er tilstrækkelig plads rundt om det. Derudover er underlaget, sammenlignet med skateparkens beton, groft og dermed ikke lige så indbydende at køre på. Ligeledes er overfladen på betonblokkene (ledges) for ru til, at skatnerne kan glide hen over dem (lave grinds). Ifølge lokale brugere er overstående udfordringer medvirkende til, at skatefaciliteterne i spaceområdet ikke bliver benyttet til skateaktiviteter.

Skateparken

Skateparken (foto 18 og 19) er støbt i beton og udviklet af entreprenørfirmaet FSR Beton. Nogle af skolens tidligere elever har været inddraget ift. idéer og godkendelse af parkens faciliteter. Den ene ende af skateparken består af et såkaldt stort bowl corner, et hævet bowl corner og en rampe (quarter pipe). I den anden ende af parken er etableret en lang rampe sektion (quarter pipe). I forlængelse af den lange rampe (quarter pipe) er der

Foto 19: I venstre side ses det store bowl corner, det hævede bowl corner og en lille såkaldt quater pipe rampe. I højre side ses en lang quarter pipe sektion.



Foto: Forfatterne

etableret et plateau med et gelænder (roundrail til downrail). Parken består også af et stort fladt åbent område, hvor der i hver side af parken er opført nogle bumps, som kan understøtte flowet i parken, og i midten er opført et mindre streetområde, som består af en lav betonkant (ledge), med en tilhørende lav rampe og en lav kasseformet struktur med metalkant (grindbox) støbt i beton.

Parken er ikke særlig stor, hvilket sætter sine begrænsninger for, hvor mange der kan køre i parken samtidigt. En bruger fortæller, at når der er erfarne brugere i parken, så er det kun muligt at køre to til tre ad gangen. Hvis de er en gruppe på flere end 10 personer, så går der for lang tid mellem ens tur til, at faciliteten er attraktiv at benytte.

Det store plateau i forlængelse af den lange rampe sektion (quarter pipe) er et af kendetegnene for parken i Børkop og gør, at den arkitektonisk adskiller sig fra parker i samme størrelsesorden. Konstruktionen betyder, at parkens strukturer kan bruges på kryds og tværs, og at brugere motiveres til at køre nogle atypiske og kreative linjer.

Parkens forskellige strukturer og deres placering i forhold til hinanden er ligeledes afgørende for, at der er gode muligheder for at skabe lange linjer og køre i en ubrudt flydende bevægelse for både nybegyndere og erfarne. Parken vurderes yderligere at være god til nybegyndere, da der er en naturlig progression i størrelsen på parkens ramper samt et stort fladt område, hvor det er muligt at tage farten af eller øve mere isolerede færdigheder.

Brugernes anvendelse af og tilfredshed med skateparken ved Englystskolen

Ved første observationsbesøg på Englystskolen i et spisekvarter observerer vi syv elever fra mellemtrinnet, som spiller bold inde i skateparken. De sparker bolden ind på faciliteternes skæve sider og flytter sig alt efter, hvor bolden ryger hen. Flere drenge rutsjer ned af den lange rampe (quater pipe).

En gruppe på fem drenge kommer hen i parken og deles om et løbehjul, hvor de skiftes til at køre en linje fra den lange rampe (quater pipe), hen over plateauet og op af det store bowl corner for at lave et trick i luften. Plateauet bagved det store bowl corner muliggør, at løbehjuls brugerne har plads til at lande deres tricks. De andre drenge ser på og venter i det hævede bowl corner, indtil det bliver deres tur. De drenge, som spillede bold i parken, er rykket ned i den anden ende af parken, som ikke bliver brugt. Afdelingslederen fortæller, at parken særligt benyttes af de ældre elever til skateaktiviteter, men grundet dårligt vejr og nedfald i efterårsmånederne, så er det ofte indskolings- og mellemtrins elever som leger og spiller bold i parken.

Brugere af parken oplever, at det ofte er nødvendigt at feje skateparken. Dette skyldes bl.a. nedfald fra store træer som omkredser den ene halvdel af parken (foto 20 og 21). Når skoleelever og andre børn leger i parken, trækker de yderligere den omliggende træflis ind i parken, hvilket har ført til flere styrt. Flis har den positive funktion, at det kan optage overskydende vand rundt om faciliteten, men når det ikke fejes regelmæssigt, udgør det en risiko og begrænser brugerne i at anvende faciliteten til skateaktiviteter.

Hver mandag aften afholder UngVejle en åben skatesession. Underviseren fortæller, at han oprettede holdet, da der ikke har været et naturligt mødested for nye skatere i Vejle. Holdet er tiltænkt unge, som ønsker at være en del af et skatefællesskab. Til undervisning er de ofte mellem 10 og 12 unge, her i blandt et par piger, og fordi de er nybegyndere, kan de alle være i gang på samme tid, da de øver mere isolerede færdigheder fx drops, stands osv.

Afdelingslederen fra skolen fortæller, at parken ofte benyttes af elever, børn på løbehjul og lokale skatere efter skoletid. En lokal skater fortæller, at stedet fungerer som et samlingssted for Børkops unge om sommeren, hvor nogle skatere og andre blot kommer for at hænge ud.

Foto 20 og 21: Nedfald og flis i parken.



Lige da parken blev opført blev der afholdt forskellige events og camps for at understøtte aktiviteten på stedet, men det er ifølge afdelingslederen ikke nødvendigt længere.

Det tyder på, at forskellige brugergrupper bruger skateparken forskelligt – både som et sted, hvor de kan dyrke skateaktiviteter som gadeidræt med formål om at mestre forskellige tricks og udvikle sig teknisk såvel som en ramme om unges sociale samvær og skolebørnenes kropslige lege.

Ønsker for skateparken i Børkop

Gennem interview med de centrale aktører og brugere af skateparken fremgik følgende ønsker:

Etablering af bedre belysning, der kan udvide brugstiden af skateparken

Der er kun etableret lys i den ene side af skateparken, hvilket udfordrer brugerne i at orientere sig ordentligt, når det er mørkt. De ønsker derfor bedre belysning af skateparken.

Etablering af nye konkrete skate elementer

Lokale brugere ønsker at udvide parkens streetområde med en trappe ned til et skateområde bag ved parken ned mod vejen. Konkret skal den lange rampe (quarter pipe) fungere som et tilløbsstykke hen til en trappe, der fører brugerne videre ned til nogle forskellige strukturer (obstacles), herunder gelændere, trappetrin og en såkaldt A-frame, der er to mini ramper sat sammen imod hinanden, så de ligner et A.

Skatespots i Vejle By

Gennem uformelle interviews med lokale skatere og søgning på diverse facebookgrupper for skate i Vejle, har det været muligt at lokalisere fire skatespots i Vejle by. De fire skatespots er besøgt, beskrevet og fotograferet, og lokale brugere er spurgt ind til deres kendskab til samt brug og vurdering af stederne. Et af stederne er et såkaldt byrumsspot, imens de tre andre er en del af større rekreative områder til leg og fysisk aktivitet. På baggrund af interviews med lokale brugere er yderligere konstrueret en liste over tidligere skatespots, som af forskellige årsager ikke længere anvendes samt en oversigt over skatefaciliteter i andre kommuner, som de lokale brugere benytter.

Løve Apoteket Vejle

Søndergade 29, 7100 Vejle.

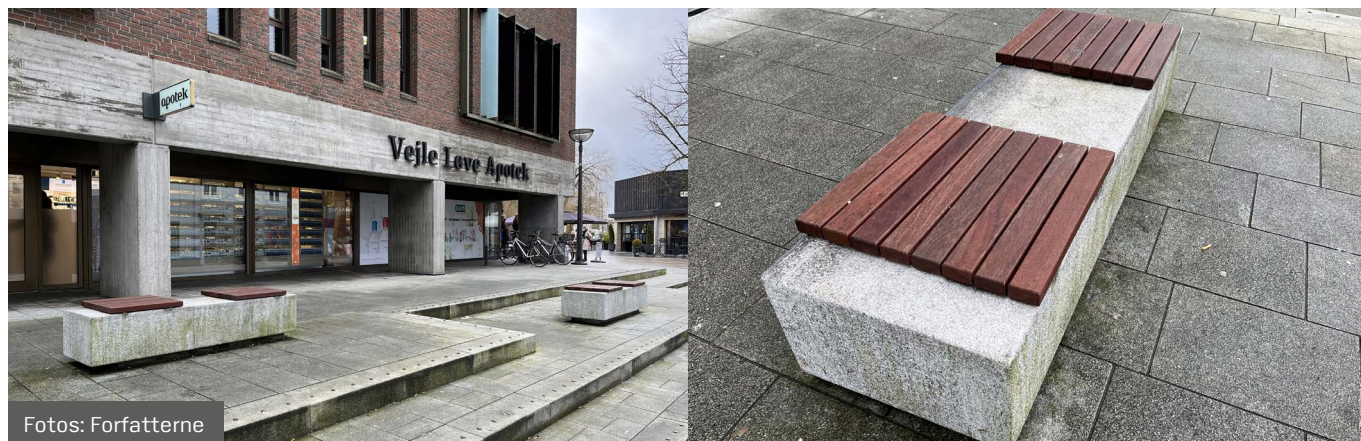
Området foran Løve Apoteket i Vejle, i en sidegade til gågaden, er blevet anvendt til skateaktiviteter i mere end 20 år, og er byens mest populære ´skatespot´ til skateboarding og løbehjul (foto 22 og 23). Erfarne brugere fortæller, at stedet fungerer som det eneste samlingssted,

hvor de har mulighed for at møde andre skatere i weekenderne og efter skoletid i Vejle by. Om sommeren er der nogle gange op til 20-30 mennesker, som hænger ud og skater sammen på stedet.

Asfalten på Søndergade er god og bruges af skatere og løbehjul som et åbent område til at træne forskellige tricks på fladt underlag (freestyle). Underlaget mellem apoteket og Søndergade er konstrueret i forskellige niveauer som muliggør, at brugere på skateboard og løbehjuls kan lave forskellige tricks. Ligeledes har spottet forskellige granitblokke, som skaterne kan bruge til at glide henad (grinde). En lokal bruger, som ofte benytter spottet ved Løve Apoteket, fortæller, at det er nogle af de streetelementer, som ikke findes på skatefaciliteterne i Jelling eller Børkop.

I efteråret 2021 er der imidlertid etableret trælameller på granitblokkene foran apoteket. Trælamellerne skaber et mere indbydende og behageligt sæde til siddende ophold, men fungerer samtidig som effektive ´skatestopperne´. En skater fra Vejle fortæller, at granitblokkene ikke længere kan skates, og at ´skatestopperne´ dermed har gjort stedet mindre attraktivt for brugerne. Mange er holdt op med at skate i området.

Foto 22 og 23: Billedet til venstre er ved Vejle Løve Apotek Billedet til højre viser skatestopperne på granitblokke foran Løve Apoteket. Bemærk de sorte mærker som vidner om, at brugerne har gledet hen ad kanterne på boards og løbehjul.



Fotos: Forfatterne

Lokale brugere fortæller, at skatespottets placering ved en sidegade til gågaden ikke er optimal. Der er for meget trafik i form af både fodgængere, cykler og biler, og brugerne har flere gange oplevet at blive smidt væk fra stedet pga. klager over larm samt argumenter omkring sikkerhed og risiko for kollision med andre borgere.

Mariaparken

Blegbanken 9, 7100 Vejle.

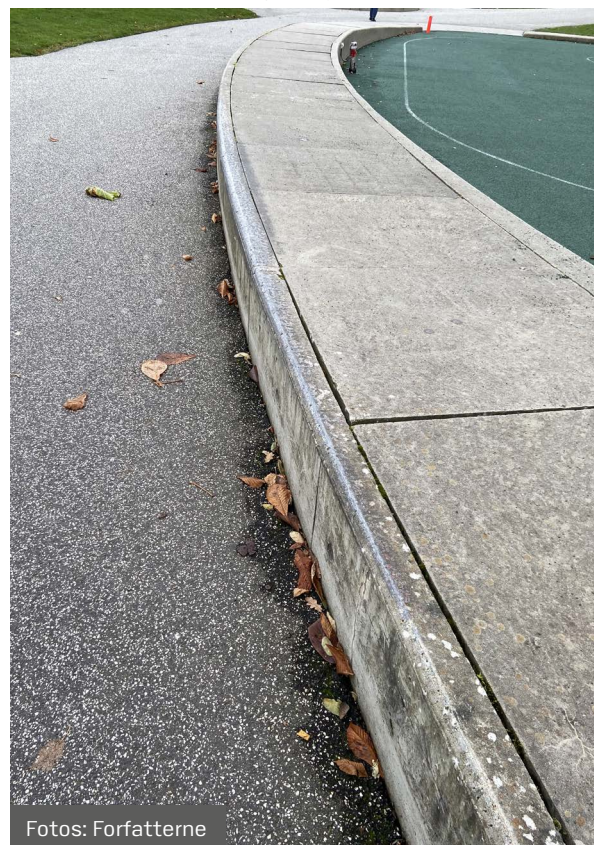
Mariaparken er en aktiv bypark, beliggende centralt i Vejle by. I parken er bl.a. etableret hængekøjer, multibaner, toilet og overdækkede oaser, hvor det er muligt at tage en pause. Multibanen i Mariaparken har været særligt populær blandt løbehjulsbrugere, da det første grønne underlag i parken var godt at køre på. I parken har der også været opstillet nogle løse skatefaciliteter (banks og rails), som ifølge både brugere på skateboard og løbehjul blev brugt flittigt om sommeren. Sidenhen har parken fået et nyt og blødere underlag, som ikke kan bruges til at skate på. Underlaget er for blødt og bremser brugerens fremdrift på de små hjul. I Mariaparken er en enkelt betonkant (ledge) tilbage, som bruges til skate, da den vender ud mod en asfalteret sti (foto 25).

Lokale brugere fortæller, at spottet derfor har meget begrænsede muligheder for, at de kan dyrke deres aktiviteter, og at de derfor sjældent opholder sig der i lang tid ad gangen. Alligevel ligger de indimellem vejen forbi, når de er på vej hen mod Løve Apoteket. Multibanen er belyst, så det er muligt at være aktiv om aftenen.

Foto 24: Mariaparken i efteråret 2021



Foto 25: Kant (ledge) til asfalteret sti i Mariaparken. Bemærk de sorte mærker efter skateboards og løbehjul.



Fotos: Forfatterne

Foto 26: Oversigt over Tommy Troelsens Park.

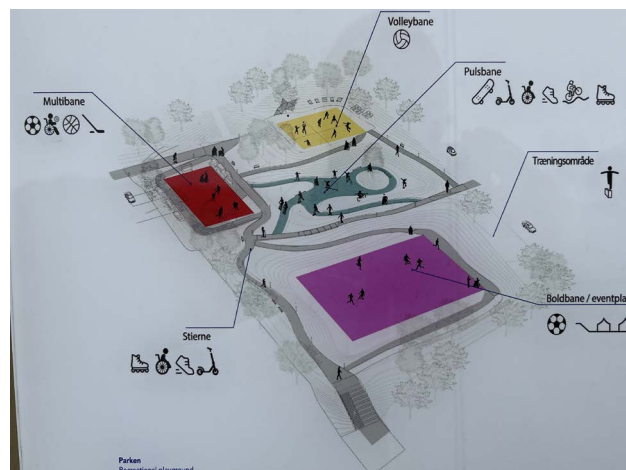


Tommy Troelsens Park

Steensens Vej 7, 7100 Vejle.

Tommy Troelsens Park er en nyopført klimapark på Horsensvej, som både sætter rammerne for håndteringen af regnvand og oversvømmelser i Vejle og udgør et rekreativt område med volleyballbaner, stier og en multibane (foto 26, 27 og 28). Det asfalterede stisystem, trækasser og anlagte bobler kan bl.a. bruges til aktiviteter på hjul. De interviewede lokale borgere, der skater, har blandede oplevelser med parken. Nogle oplever, at underlaget ikke er godt at skate på, og at der ikke er særligt mange muligheder for at skate i parken, mens en erfaren bruger fra Børkop fortæller, at boblerne og trækasserne kan bruges til at lave nogle tricks på, men at det kræver et vist niveau. Trækasserne er fx placeret på græs i stedet for på asfalt, hvilket betyder at brugerne skal kunne springe over græsset på deres udstyr. Flere brugere udtrykte en skuffelse over Tommy Troelsens Park, da de havde forventet bedre skatefaciliteter. Lokale løbehjulsbrugere fra Vejle fortæller, at de har besøgt parken, men hurtigt tog videre, da de ikke oplevede, at parken gav mulighed for at skabe gode linjer eller inviterede til, at de kunne lære nye færdigheder.

Foto 27 og 28: Oversigts kort over parken samt området med skateaktiviteter



Fotos: Forfatterne

Finlandsparken

Finlandsparken, 7100 Vejle.

I området mellem Finlandsparken, Moldevej og parkeringspladsen bag Nørremarkscenteret er etableret en lille plads med legeplads og nogle lave strukturer, der kan skates og cykles på (foto 29 og 30). Området benyttes særligt af børn på cykler og løbehjul, som leger og transporterer sig rundt i Finlandsparken. Området bruges sjældent til skateaktiviteter. De lave strukturer kan fungere som ramper (banks), men ifølge brugerne er de ikke særligt gode at skate på med skateboard, men fungerer nogenlunde til løbehjul og cykler.

Andre steder

De interviewede brugere nævner desuden, at der på Petersmindeskolen er opstillet nogle forskellige midlertidige ramper, som bruges af skatere og løbehjulsbrugere i frikvartererne. Herudover er byens parkeringshuse attraktive for brugerne, da de har gode underlag og er overdækket, og dermed giver mulighed for at skate i frost og regnvejr. Brugere oplever imidlertid, at de er uvelkomne i parkeringshusene.

Foto 29 og 30: På billedet til venstre kan ses legepladsen med de lave strukturer i baggrunden. På billedet til højre ses en af de lave strukturer.



Fotos: Forfatterne

Tidligere skatespots

Drageparken

I Drageparken på Skolegade var der i mange år opstillet midlertidige faciliteter til skateaktiviteter. Lokale brugere fortæller, at faciliteterne i parken til sidst var helt slidt ned, og underlaget bestod af ru og hullet asfalt. Der har ikke været skatefaciliteter i Drageparken i flere år (muligvis siden 2014)

Hal 5 – DGI Huset

Lokale brugere har tidligere haft en aftale med DGI Huset, hvor de fik lov til at tage nogle af de udendørs flytbare skatefaciliteter fra bl.a. Drageparken med ind i Hal 5, så det var muligt at skate om vinteren. De flytbare skatefaciliteter var imidlertid meget slidte, og besøg i Hal 5 var tidsbegrænset til DGI Husets åbningstider, hvilket ikke var optimalt for skaterne.

Den gamle Godsbanebygning i Vejle

Efter brugerne ikke længere kunne benytte Hal 5 har skatere søgt ud i den gamle Godsbanebygning i Vejle for at få en ny mulighed for skate indendørs. Her har de selv bygget nogle ramper. En lokal skater fortæller, at han oplevede stedet som utrygt, da der ofte var udsatte og hjemløse som sad og drak derinde, og at der var mørkt og beskidt.



Brugernes behov og ønsker til fremtidige skatefaciliteter

Brugerne ønsker en central og synlig skatefacilitet

i Vejle by.

- Brugerne savner et sted, hvor de kan tage direkte hen efter skole/uddannelse og mødes med deres venner uden at bruge for meget tid på transport eller med risiko for at blive sendt væk som ved Løve Apoteket.
- Brugerne mener, at en central og synlig skatefacilitet i Vejle vil kunne lokke nye brugere til samt give lokalbefolkningen et bedre indblik i skatekultur og de positive sider af denne.
- Brugerne peger på, at en central skatefacilitet kan blive trækplaster for erfarne skatere fra hele landet og yderligere danne grundlag for at afholde større events samt såkaldte ´skate-tours´ i trekantområdet, hvor brugerne i større grupper besøger flere forskellige skatefaciliteter og spots.
- Brugerne ønsker en hybrid park, som indeholder en eller flere gryder (bowls) og forskellige strukturer (obstacles).
- Brugerne på skateboards vil gerne have et større område til street-skating, imens løbehjulsbrugerne er mere interesseret i flow- og transitionselementerne.

Brugerne ønsker en unik og permanent skatefacilitet

- Skatefaciliteten skal være unik og have et særligt kendetegn for at kunne tiltrække brugere fra hele landet og udgøre et attraktivt besøgsmaal.
- Skatefaciliteten skal være permanent, fordi de midlertidige skatefaciliteter kræver mere vedligeholdelse, nedslides hurtigere og nemmere kan nedlægges, hvis kommunen omprioriterer brugen af området.

Brugerne ønsker indendørs skatefaciliteter

- I vintermånederne og ved dårligt vejr bruger brugerne lang tid på at transportere sig til indendørsfaciliteter i andre kommuner. Nogle brugere holder derfor pause i vintermånederne eller stopper med at skate
- En indendørsfacilitet vil kunne bidrage til, at brugerne kan være mere aktive året rundt.

- En indendørsshal vil også kunne fungere som samlingssted for brugere i hele kommunen, hvor man kan mødes på tværs af aldre, færdighedsniveau og skateaktivitet. Erfarne brugere påpeger, at en indendørsshal også kan fungere som et samlingssted for flere grene af gade- eller nicheidrætter såsom parkour, streetbasket og klatring. I den forbindelse ønsker brugerne sig, at et sådant samlingssted er lokalt udviklet og forankret, og fx ikke en GAME Streetmekka facilitet.

Brugerne ønsker, at der kommer en mere positiv fortælling om skateaktiviteter i offentligheden i Vejle by, og at de kan føle sig velkomne i det offentlige rum.

- Brugerne oplever, at de generelt er uønsket i Vejle by, da de i stedet er blevet henvist til skatefaciliteter i oplandet.

Brugerne ønsker, at kommunen aktivt vil tænke skatefaciliteter ind i byudviklingen i Vejle

- Det kan fx ske gennem etablering af nye- eller udvikling af eksisterende multifunktionelle byrum, hvor specialiserede entreprenører/designere kan være med til at sikre, at de rent faktisk kan anvendes til skateaktiviteter. Der har været intentioner om at skabe rum til skateaktiviteter i Finlandsparken, Mariaparken og Tommy Troelsens Park. Stederne fungerer til kropslig leg, men ikke til dyrkelse af skateaktiviteter som gadeidræt.

Brugerne ønsker at blive inddraget i processen

- Flere brugere oplever, at de er blevet inviteret ind til flere workshops og involveringsprocesser med fokus på at etablere skatefaciliteter i kommunen, men at der aldrig er kommet noget ud af det.
- De fremhævede behov og ønsker er baseret på baggrund af nærværende undersøgelse. Det anbefales, at der gennemføres yderligere brugerdiallog i forbindelse med den konkrete planlægning af fremtidige faciliteter i Vejle Kommune.

Opmærksomhedspunkter til fremtidige skatefaciliteter

Specialiserede entreprenører/designere gør en væsentlig forskel for facilitetens brugsværdi og sikkerhed

- Det fysiske design af en skatefacilitet er helt afgørende for brugsværdien. Det er vigtigere, at en skatefacilitet er designet godt og ud fra de lokale brugeres behov, end at den har en bestemt størrelse. Hvad der for en uerfaren entreprenør eller designer kan ligne en lille detalje, har en enorm betydning for, hvilke bevægelsesmuligheder brugerne får, og det er derfor vigtigt at gøre brug af den ekspertise, som professionelle skate-entreprenører tilbyder.
- De specialiserede entreprenører/designere er endvidere vigtige for at sikre, at faciliteten indeholder progressionsmuligheder og dermed udfordringer for både nybegyndere og erfarne skatere. Herudover peger studier også på, at det konkrete design af en skatefacilitet i høj grad er med til at påvirke, hvor sikker faciliteten er (Everett, 2002). DS/EN 14974:2019 er en standard udformet til etablering og godkendelse af skateparker, men specialiserede skatepark entreprenører er i høj grad væsentlige for at sikre et sikkert design.

Materialevalget er afgørende for faciliteternes vedligeholdelse og levetid

MATERIALE	FORDELE	ULEMPER
Beton	<p>Holdbar – kan tåle mange brugere.</p> <p>Minimal vedligeholdelse.</p> <p>Meget glat og konsistent overflade at skate på.</p>	<p>Er permanent og kræver derfor meget omhyggelig planlægning.</p> <p>Kræver gode drænløsninger.</p> <p>Koster mere i etablering.</p>
Træ	<p>Billigere end beton.</p> <p>Lette at etablere indendørs.</p> <p>Lette at renovere og udbygge.</p>	<p>Kræver mere vedligeholdelse end beton.</p> <p>Har en begrænset levetid.</p>

Sociale opholdssteder omkring skatefaciliteter er vigtige for brugsværdien såvel som for mangfoldige deltagelsesmuligheder

- De mest populære skatefaciliteter er karakteriseret ved, at der er gode muligheder for socialt samvær udenom aktiviteten, fx bænke, borde, som skaterne såvel som tilskuere kan slå sig ned på.

Formidling af skate-etikette og synlige guidelines for brugere er vigtige for sikkerheden

- Flere studier anbefaler, at der opsættes guidelines for sikkerhed i skatefaciliteter, og at de er synlige for brugerne (Forsman & Ericsson, 2001; Fountain & Meyers, 1996). Indenfor skatemiljøet findes en såkaldt 'skate-etikette', som består af nogle uskrevne, men udbredte regler for, hvordan man begår sig i en skatefacilitet, herunder fx, at man altid skal se sig for, inden man kører, at man ikke må krydse ind over andres linjer (snaking), og at man skiftes til at køre. Skate-etiketten hjælper med at højne sikkerheden og bør overleveres til nybegyndere på skatefaciliteter. Ifølge Wixon (2009) kan en veludført og velplaceret facilitet tiltrække mere modne og erfarne brugere, som væsentlige rollemodeller og formidlere af skate-etiketten. Krav om obligatorisk brug af hjelme og andet sikkerhedsudstyr kan skabe konflikt mellem brugere og udefra stående aktører ift. oplevelsen af kontrol over deres skateaktivitet (O'Connor, 2016).

En central og lettilgængelig beliggenhed med sammenhæng til byens øvrige liv er væsentlig for at tiltrække brugere og skabe et godt miljø

- Ved at placere skatefaciliteter i isolerede omgivelser fra offentligheden reduceres potentielt modstand med udestående aktører, men det reducerer også skateres brug af faciliteterne (Freeman & Riordan, 2002). De mest populære skatefaciliteter er lettilgængelige og giver mulighed for transport til andre steder, hvor der kan skates såvel som indkøb og toiletbesøg. Undersøgelser viser, at decentralise-

rede faciliteter oftere er forbundet med anti-social adfærd og konflikter brugerne imellem (Wood m.fl., 2014). Centrale placeringer bidrager derimod til, at skaterne føler sig velkomne og respekteret, hvilket skaber medansvar og en social identitet knyttet til stedet (Jenson m.fl., 2012; Stratford, 2002). Centralt placerede skatefaciliteter er et tydeligt signal om, at unge mennesker er en vigtig del af et lokalsamfund. Etableringen af skatefaciliteter ved eller i nærheden af andre tilgængelige aktiviteter giver unge mulighed for at deltage og interagere i andre fritidsaktiviteter med andre unge, hvilket har en positiv betydning for unge fysiske og sociale aktivitet i fritidslivet (Shannon & Werner, 2008).

Indsigt i skateaktiviteter og samarbejde med lokale brugere er af afgørende for optimal forvaltning af skatefaciliteter

- De centrale aktører, som står for forvaltning af skatefaciliteter og den eventuelle håndtering af konflikter bør have erfaring med skateaktiviteter og forståelse for kulturen, da det medfører en grad af anerkendelse og respekt blandt lokale udøvere, og dermed et godt udgangspunkt for at undgå eller håndtere problemer (Wixon, 2009).

Events og organiserede aktiviteter er væsentlige for at tiltrække nye brugere

- Undervisning i skateaktiviteter samt andre events i faciliteterne kan have en stor effekt i forhold til at skabe et positivt miljø og er endvidere vigtigt for at inkludere nye brugere. Adskillige studier viser, at organiserede tilbud er vigtige for at kunne tiltrække flere kvindelige skatere (Wheaton, 2016).

Skateaktiviteter tænkt aktivt ind i byudviklingen kan bidrage til en mangfoldig brug af byrummet, der skaber tilhør og ejerskab såvel som inspirerer til fysisk aktivitet

- Flere steder er man begyndt at arbejde med hybride løsninger, hvor skatefaciliteterne tænkes aktivt ind i de eksisterende bymiljøer og der etableres integreret, ´skatebare´ strukturer, der kan tiltrække og holde til skaternes aktiviteter i byrummet, for at skabe mere fysisk aktivitet (Glenny & O´Connor, 2019). I Danmark og Sverige er der tiltro til, at skatefaciliteter har potentiale til at forbinde og forankre mange forskellige aktiviteter, og blive ankerpunkt for sociale og kulturelle fællesskaber, der rækker ud og skaber værdi i lokalområdet. I Malmø har kommunen ansat en officiel ´Skate koordinator´, som blandt andet tager del i byrumsudviklingen (<https://skatemalmo.se>), og i 2021 indviede Høje Taastrup en skatefacilitet, som samtidig har funktion af at være en regnvandsopsamler.

Udover disse fremhævede opmærksomhedspunkter findes der desuden en række publikationer, som ridser væsentlige råd op i forbindelse med udvikling og etablering af skatefaciliteter:

- ´Skateboarding. Design and Development Guidance for Skateboarding´, udgivet af Skateboard GB og Skateboard England i 2020: <https://skateboardgb.org/skateboard-facilities-guide>
- ´Danske Streetmiljøer. Inspirationskatalog til fremtidens rullesport i hal 12´, udgivet af Hal 12, Roskilde Festival og Roskilde Kommune i: https://www.fredricia.dk/system/tdf/acadre/Files_2934_2730276/bilag_2_-_bilag_danske_streetmiljoer_-_inspirationskatalog.pdf?file=1&type=node&id=1009492&force=

Litteratur

Everett, W. W. (2002). Skatepark injuries and the influence of skatepark design: A one year consecutive case series. *The Journal of Emergency Medicine*, 23, 269-274.

Forsman, L. & Eriksson, A. (2001). Skateboarding injuries of today. *British Journal of Sports Medicine*, 35(5), 325-328.

Fountain, J.L. & Meyers, M.C. (1996). Skateboarding injuries. *Sports Medicine*, 22(6), 360-366.

Freeman, C. & Riordan, T. (2002). Locating Skateparks: The Planner's Dilemma. *Planning Practice and Research*, 17(3), 297-316.

Glenny, B. & O'Connor, P. (2019). Skateparks as hybrid elements of the city. *Journal of Urban Design*, 24(6), 840-855.

Jenson, A. Swords, J. & Jeffries, M. (2012). The Accidental Youth Club: Skateboarding in Newcastle-Gateshead. *Journal of Urban Design*, 17(3), 371-388,

O'Connor, P. (2016). Skateboarding, Helmets, and Control. Observations From Hong Kong Skatepark. *Journal of Sport and Social Issues*, 40(6), 477-498.

Shannon, C. & Werner, T. (2008). The Opening of a Municipal Skate Park: Exploring the Influence on Youth Skateboarders' Experiences. *Journal of Park and Recreation Administration*, 26(3), 39-58.

Stratford, E. (2002). On the edge: A tale of skaters and urban governance, *Social & Cultural Geography*, 3(2), 193-206.

Troelsen, J., Breum, L., Toftager, M., Højgaard, B., Ballegaard, S. A., & Brøcker, A. (2014). *Space – rum til fysisk aktivitet. Samlet evaluering af en helhedsorienteret, forebyggende indsats for børn og unge*. Center for Interventionsforskning, Institut for Idræt og Biomekanik, Syddansk Universitet: https://www.sdu.dk/sif/-/media/images/sif/udgivelser/2014/space_rum_til_fysisk_aktivitet.pdf

Wheaton, B. 2016. Parkour, gendered power and the politics of Identity. In: H. Thorpe & R. Olive (Eds.), *Women in Action Sport Cultures: Politics, Identity, Experience and Pedagogies*. London: Palgrave MacMillian, 111-132.

Wixon, B. (2009). *Skateboarding. Instruction, Programming and Park Design*. Champaign: Human Kinetics.

Wood, L., Carter, M., and Martin, K. (2014). Dispelling Stereotypes... Skate Parks as a Setting for Pro-Social Behavior among Young People. *Current Urban Studies*, 2:1, <https://www.scirp.org/journal/paperinformation.aspx?paperid=44415>

Woolley, H. & Johns, R. (2001) Skateboarding: the city as playground, *Journal of Urban Design*, 6, 211-230.

Hjemmesider

www.alpbachtal.at/fr/region/a-z-info/Le-Skate-park-The-Cradle_isd_134435

www.facilitetsdatabsen.dk

<https://skateboardgb.org/skateboard-facilities-guide>

www.skatemalmo.se

www.skateparks.dk

www.sdu.dk/da/forskning/danmark_i_bevaegelse

..... KORT FORTALT

SKATEFACILITETER I VEJLE KOMMUNE

SDU 