

*Badanie klubów sportowych w Europie – wyniki badań dla praktyków*

# Wolontariusze w klubach sportowych w Europie – Charakterystyka i kluczowe dane demograficzne

## CELE

### O czym jest ta broszura?

Niniejsze „Podstawowe fakty” przedstawiają krótkie podsumowanie danych demograficznych oraz charakterystykę wolontariuszy działających w klubach sportowych w Europie. Odpowiadamy na pytanie – kim są wolontariusze?

## PODSTAWY TEORETYCZNE

### Kim jest wolontariusz sportowy?

Istnieje wiele definicji pojęcia „wolontariatu”, a rozumienie go zależy od kontekstu kulturowego. Jednakże, na potrzeby projektu przyjęto następującą definicję: wolontariat określa czynności, które (1) są wykonywane dobrowolnie i (2) nieodpłatnie lub płatnie jedynie w wymiarze symbolicznym. Działania te muszą (3) być realizowane na korzyść osób spoza rodziny wolontariusza oraz (4) mieć formalny charakter (tzn. zorganizowany lub ustalony). Chociaż definicja ta generalnie jest dobrze przyjęta w badanych krajach, poprzednie badanie wykazało, że kwestia, czym jest symboliczna czy też zasadnicza zapłata jest różnie postrzegane w poszczególnych krajach. Może to skutkować tym, że działalność wolontaryjna może być zbyt wysoko lub zbyt nisko oceniana w poszczególnych krajach.

## ISTOTA BADANIA

### **Dlaczego lokalne kluby sportowe powinny interesować się danymi demograficznymi i charakterystyką wolontariuszy klubów sportowych w Europie?**

Oczywistym jest, że kluby sportowe najlepiej wiedzą, kim są ich wolontariusze. Jednakże, zbiorcze dane dotyczące danych demograficznych i charakterystyki wolontariuszy działających w europejskich klubach sportowych mogą wspomóc zobrazowanie konkretnej sytuacji na poziomie klubowym w szerszym aspekcie. Czy pewne tendencje (np. wzrost liczby młodych wolontariuszy) są specyficzne dla danego klubu czy są odzwierciedleniem bardziej ogólnego trendu? W szczególności, chodzi o to czy zróżnicowanie w ogólnym obrazie (w europejskim wymiarze) może mieć wpływ na potencjalną siłę lub słabość danego klubu?

## METODY BADAŃ

### **Jak zbierano dane dotyczące demografii oraz charakterystyki wolontariuszy?**

W ramach projektu SIVSCE „Społeczna integracja i wolontariat w klubach sportowych w Europie” zbierano dane porównawcze na podstawie przeprowadzonych dwóch potężnych badań sondażowych. W pierwszym wzięło udział ponad 35 tysięcy klubów sportowych z 10 europejskich państw. Drugie z nich było badaniem uzupełniającym, w którym przeprowadzono ankiety pośród ponad 13 tysięcy członków klubów. Członkowie ci należeli do blisko 650 klubów wybranych z pierwszego badania. → [Podstawowe fakty dotyczące klubów sportowych nr 1.](#)

Większość danych ilościowych (np. jak wielu członków klubu jest wolontariuszami) zebrano dzięki ankietom online i są one oparte na szacunkach sporządzonych przez osoby ankietowane. Dane o charakterze jakościowym (dotyczące np. częstotliwości lub istoty zaangażowania) uzyskano z kwestionariuszy ankiet uzupełnianych przez członków, w których respondenci odnosili się do własnej sytuacji.

## WYNIKI

### **Jak wielu członków klubów działa jako wolontariusze?**

We wszystkich dziesięciu krajach objętych niniejszym badaniem, wolontariat stanowi istotny element funkcjonowania klubów sportowych. Względny udział stałych wolontariuszy (na stałych stanowiskach) w porównaniu do wszystkich członków klubu waha się od 14% w Szwajcarii i 13% w Niemczech do 22% na Węgrzech i 23% w Hiszpanii. Jednakże, niskiemu odsetkowi stałych wolontariuszy w Szwajcarii i Niemczech towarzyszy wysoki udział wolontariuszy, którzy wspierają klub na bardziej elastycznych zasadach (tzw. pomocnej dłoni, bez stałego stanowiska). Podsumowując, nie ma zatem istotnych różnic pomiędzy dziesięcioma

badanymi państwami, jeśli chodzi o ogólny odsetek wolontariuszy względem liczby członków klubu → Tab.1.

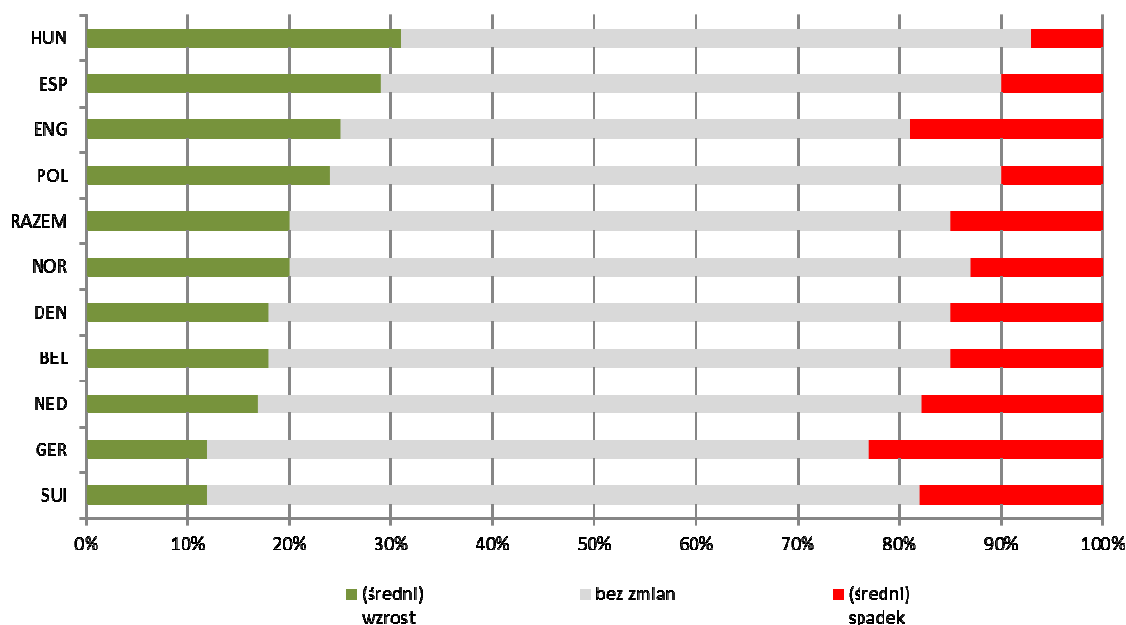
Tab. 1: Stali i doraźni wolontariusze (względny udział w całkowitej liczbie członków klubu)

	RAZEM	ESP	HUN	NED	DEN	ENG	BEL	NOR	POL	SUI	GER
Stali wolontariusze (Udział względny w %)	19	23	22	21	20	20	19	19	18	14	13
Doraźni wolontariusze (Udział względny w %)	19	18	16	13	14	6	18	16	13	25	17

### Czy udział wolontariuszy w klubach sportowych zwiększył się czy zmniejszył w ciągu minionych 5 lat?

W przeszłości, często mówiono o „kryzysie wolontariatu” w odniesieniu do sportu i rozwoju klubów sportowych. Obecnie, badanie SIVSCE również to pokazuje, że posiadanie wystarczających zasobów ludzkich jest jednym z kluczowych wyzwań wielu klubów sportowych (patrz poniżej).

Badanie wykazało również względną stabilność wolontariatu w sporcie. W większości państw, co najmniej 60% klubów stwierdziło, że liczba wolontariuszy w ciągu minionych 5 lat była mniej więcej taka sama.



Rys. 1: Rozwój wolontariatu w klubach sportowych w Europie

Oczywiście, są kluby, które doświadczyły wzrostu liczby wolontariuszy, a także takie, w których liczba takich osób się zmniejszyła. Jednakże, blisko we wszystkich krajach, więcej klubów mówi o (umiarkowanym) wzroście niż o (umiarkowanym) spadku, za wyjątkiem Niemiec, Szwajcarii i Holandii → [Rys. 1](#).

Pomimo, że wyzwanie stojące przed klubami sportowymi, aby pozyskać i utrzymać wolontariuszy należy traktować poważnie, powyższe dane nie popierają tezy, że zaangażowanie wolontariuszy chyli się ku spadkowi.



## Jakie są główne zadania i obszary aktywności wolontariuszy?

W ramach swoich funkcji, wolontariusze wykonują różne działania, które można przyporządkować do czterech głównych obszarów: (1) Administracja i zarządzanie (np. członkowie rad i komisji, przewodniczący klubów); (2) Sport i trening (np. trenerzy, instruktorzy, liderzy grup i drużyn); (3) Sport i współzawodnictwo (np. sędziowie, działacze) oraz (4) Inne zadania (np. konserwacja, utrzymanie obiektów).

Największa liczba wolontariuszy pełni role administracyjne i zarządcze → [Rys. 2](#). Osoby te najczęściej pełnią funkcje na poziomie zarządczym. W Niemczech, dwie trzecie (67%) wszystkich wolontariuszy jest aktywnych w tym obszarze, podczas gdy ledwie połowa wszystkich wolontariuszy w Danii, na Węgrzech lub w Hiszpanii i tylko 30% w Holandii zajmuje się sprawami administracyjnymi i zarządczymi.



### OBSZARY DZIAŁANIA

- 48 %** - Administracja i zarządzanie
- 30 %** - Sport (trening)
- 12 %** - Sport (współzawodnictwo)
- 10 %** - Inne

*Rys.2: Obszary funkcjonowania klubów wykonywane przez stałych wolontariuszy (względny udział wolontariuszy wobec członków klubu wyrażony w %).*

Średnio, nieco ponad 40% wolontariuszy jest odpowiedzialnych za zadania bezpośrednio związane z działalnością sportową (trening i współzawodnictwo). Wartości te są najwyższe w Szwajcarii, Norwegii i Anglii (50 %), a najniższe w Niemczech (31%).

Bardziej szczegółowa analiza zadań wolontariuszy zawarta jest w tabeli 2. Jeśli porównamy te liczby z szacunkami klubów dotyczącymi liczby wolontariuszy mających wpływ na poszczególne obszary pracy, pojawiają się pewne niespójności. Podczas, gdy niemieckie kluby podały najniższy udział wolontariatu bezpośrednio skierowanego na działalność sportową (patrz powyżej), dane z Niemiec pokazują również najwyższy udział wolontariuszy, którzy deklarują pracę jako trener lub instruktor → [Tab. 2](#).

Tab. 2: „Które z poniższych funkcji/obowiązków najlepiej opisują Twoją pracę w klubie?”  
(odpowiedzi wielokrotnego wyboru, wyniki procentowe).

	RAZEM	BEL	DEN	ENG	GER	HUN	NED	NOR	POL	ESP	SUI
<b>Zadania związane z działalnością sportową</b>											
Trener/ Instruktor	31	31	31	28	39	18	31	32	31	37	34
Sędzia/ Działacz	12	8	6	14	10	10	21	15	16	10	9
Inne zadania związane z działalnością sportową	19	9	20	25	18	17	11	27	23	16	16
<b>Zadania związane z kierowaniem</b>											
Członek zarządu	24	26	17	13	29	18	16	29	33	39	25
Członek jednej lub kilku komisji	16	11	22	29	15	7	25	20	6	9	13
Inne formy zarządzania	10	10	6	16	6	14	7	11	15	14	4
<b>Zadania epizodyczne i nieregularne</b>											
Organizacja imprez, turniejów, itp.	38	39	25	38	38	55	28	30	49	43	33
Jeżdżenie na mecze, imprezy, turnieje	23	13	29	27	24	24	18	37	17	17	17
Prace administracyjne, biurowe, itp.	15	15	9	17	16	18	9	14	22	17	12
Komunikacja	14	12	10	14	17	12	10	13	18	18	11
Prace techniczne i serwis	13	25	19	12	13	13	14	19	12	8	8
Działalność związana z funduszami	12	7	11	12	7	14	4	15	20	14	7
Inne zadania	10	8	11	15	10	5	11	10	8	9	13

## Kim są wolontariusze?

Tabele 3-6 przedstawiają dane demograficzne zarówno wolontariuszy, jak i pozostałych pracowników klubów. W celu uproszczenia, uwzględniono wszystkich wolontariuszy, czyli tych stałych, jak i tych doraźnych. Jednakże, w przypadku oddzielnego porównania stałych wolontariuszy, określone różnice są bardziej wyraźne.



Tab. 3: Dane demograficzne wolontariuszy i pracowników w klubach sportowych - płeć

Płeć		BEL	DEN	ENG	GER	HUN	NED	NOR	POL	ESP	SUI	RA ZE M
Wolontariusze	Mężczyźni (%)	62	56	62	62	59	66	62	56	80	66	63
	Kobiety (%)	38	44	38	38	41	34	38	44	20	34	37
Pracownicy	Mężczyźni (%)	56	48	70	47	53	55	61	51	70	66	58
	Kobiety (%)	44	52	30	53	47	45	39	49	30	34	42

Tab. 4: Dane demograficzne wolontariuszy i pracowników w klubach sportowych - wiek

Wiek		BEL	DEN	ENG	GER	HUN	NED	NOR	POL	ESP	SUI	RA ZE M
Wolontariusze	16-25 (%)	15	8	8	14	15	10	23	29	18	23	16
	26-40 (%)	21	19	18	23	18	18	20	29	43	29	24
	41-64 (%)	54	55	58	49	56	57	48	37	38	40	49
	65+ (%)	10	18	16	14	12	15	8	5	1	8	11
Pracownicy	16-25 (%)	12	7	11	11	19	15	27	54	11	24	19
	26-40 (%)	26	12	15	27	28	20	29	21	47	28	25
	41-64 (%)	49	50	54	44	46	46	31	20	41	36	42
	65+ (%)	13	31	20	17	7	19	12	4	0	12	14

Tab. 5: Dane demograficzne wolontariuszy i pracowników w klubach sportowych - wykształcenie

Wykształcenie		BEL	DEN	ENG	GER	HUN	NED	NOR	POL	ESP	SUI	RA ZE M
Wolontariusze	Niskie (%)	4	7	1	9	9	16	3	6	7	1	6
	Średnie (%)	31	42	40	52	43	32	35	28	60	41	40
	Wyższe (%)	64	51	59	39	48	52	62	66	33	58	53
Pracownicy	Niskie (%)	6	9	4	16	16	19	4	18	9	4	11
	Średnie (%)	32	36	40	51	39	30	29	34	49	41	38
	Wyższe (%)	61	55	55	33	45	51	67	48	42	54	51

Tab. 6: Dane demograficzne wolontariuszy i pracowników w klubach sportowych - migranci

Migranci		BEL	DEN	ENG	GER	HUN	NED	NOR	POL	ESP	SUI	RA ZE M
<b>Wolontariusze</b>	Urodzeni w innym kraju (%)	3	3	8	2	1	2	6	1	4	7	4
<b>Pracownicy</b>	Urodzeni w innym kraju (%)	2	3	9	7	4	4	10	0	8	11	6

Dane pokazują, że różnice pomiędzy wolontariuszami i pracownikami są raczej małe, jeśli porównamy je do średniej dla wszystkich 10 państw. Jednakże, jeśli wartości porównamy z poziomem krajowym, można wysnuć kilka interesujących wniosków. Na przykład, odsetek wolontariuszy o niskim poziomie wykształcenia w Holandii jest względnie wysoki w porównaniu z Polską, gdzie poziom wykształcenia jest o wiele wyższy wśród wolontariuszy niż pozostałych pracowników. Interesująca z punktu widzenia dalszych analiz jest kwestia, czemu udział imigrantów w Wielkiej Brytanii jest podobny wśród wolontariuszy i pozostałych pracowników, podczas gdy w innych krajach występują większe różnice. Innym wyraźnym odkryciem jest wysoka reprezentatywność mężczyzn wolontariuszy w Niemczech, chociaż w przypadku pozostałych pracowników nie jest to już obecne.

## DLA PRAKTYKÓW

### Jakie praktyczne wnioski dla klubów i federacji płyną z tych badań?

Kluby sportowe mogą porównać dane własnych członków z wartościami podanymi w niniejszej broszurze. Pomimo że, niektóre z przedstawionych tu danych demograficznych nie będą dostępne na poziomie klubowym, wyniki mogą być wykorzystane do charakterystyki demograficznej klubowych wolontariuszy. Które grupy spośród wolontariuszy są najmniej licznie reprezentowane w klubie? Czy różnice odpowiadają danym dla innych klubów w danym kraju? Dlaczego niektóre grupy są mniej zaangażowane w wolontariat i czy można to zmienić? Jak dużo czasu i wysiłku wolontariusze przeznaczają na działania administracyjne i sportowe?

## PODSTAWOWE FAKTY DOTYCZĄCE KLUBÓW SPORTOWYCH

Badanie nad klubami sportowymi powinno być równocześnie badaniem dla klubów. Z serią opracowań „Podstawowych faktów dotyczących klubów sportowych” partnerzy projektu SIVSCE wychodzą naprzeciw tej sugestii.

Wybrane wyniki badania przedstawione są w niniejszej serii w taki sposób, aby zapewnić odpowiednim osobom w klubach i federacjach sportowych szybki wgląd w dane oraz określenie najistotniejszych obszarów dla sektora sportowego.

W broszurze celowo wykorzystano jasny język i czytelną prezentację. Ograniczono się jedynie do najważniejszych aspektów.

Czytelnicy zainteresowani pełnymi i szczegółowymi danymi mogą znaleźć odpowiednie raporty, publikacje naukowe oraz podstawowe fakty dla innych zagadnień na podanej stronie [www → www.sdu.dk/sivsce](http://www.sdu.dk/sivsce)

## AUTORZY

Wyniki przedstawione w „Podstawowych faktach dotyczących klubów sportowych” oparte są na wspólnych badaniach przeprowadzonych przez następujących autorów i instytucje:

Adler Zwahlen, Jenny; Albrecht, Julia (Uniwersytet w Bernie, SUI); Breuer, Christoph (German Sport University, GER); Bürgi, Rahel (Lamprecht und Stamm Sozialforschung und Beratung AG, SUI); Claes, Elien (KU Leuven, BEL); Elmose-Østerlund, Karsten (University of Southern Denmark, DEN); Feiler, Svenja (German Sport University, GER); Gerbert, Angela (Lamprecht und Stamm Sozialforschung und Beratung AG, SUI); Gocłowska, Sylwia (Akademia Wychowania Fizycznego Józefa Piłsudskiego w Warszawie, POL); Illmer, Daniel (DOSB Leadership Academy, GER); Ibsen, Bjarne (University of Southern Denmark, DEN); Lamprecht, Markus (Lamprecht und Stamm Sozialforschung und Beratung AG, SUI); Llopis-Goig, Ramon (University of Valencia, ESP); Nagel, Siegfried (University of Bern, SUI); Nichols, Geoff (University of Sheffield, ENG); Perényi, Szilvia (University of Physical Education Budapest and University of Debrecen, HUN); Piątkowska, Monika (Akademia Wychowania Fizycznego Józefa Piłsudskiego w Warszawie, POL); Scheerder, Jeroen (KU Leuven, BEL); Seippel, Ørnulf (Norwegian School of Sports Sciences, NOR); Steinbach, Dirk (DOSB Leadership Academy, GER); van der Roest, Jan Willem (Mulier Institute, NED); van der Werff, Harold (Mulier Institute, NED)



UNIVERSITAT  
DE VALÈNCIA



NIH NORGES  
IDRETTSHØGSKOLE



SDU  
UNIVERSITY OF  
SOUTHERN DENMARK

u<sup>b</sup>  
UNIVERSITÄT  
BERN

KU LEUVEN

mulier institute

DOSB FÜHRUNGS  
AKADEMIE



Deutsche  
Sporthochschule Köln  
German Sport University Cologne  
Institut für Sportökonomie  
und Sportmanagement  
Institute of Sports Economics  
and Sport Management

The  
University  
Of  
Sheffield.

Co-funded by the  
Erasmus+ Programme  
of the European Union

