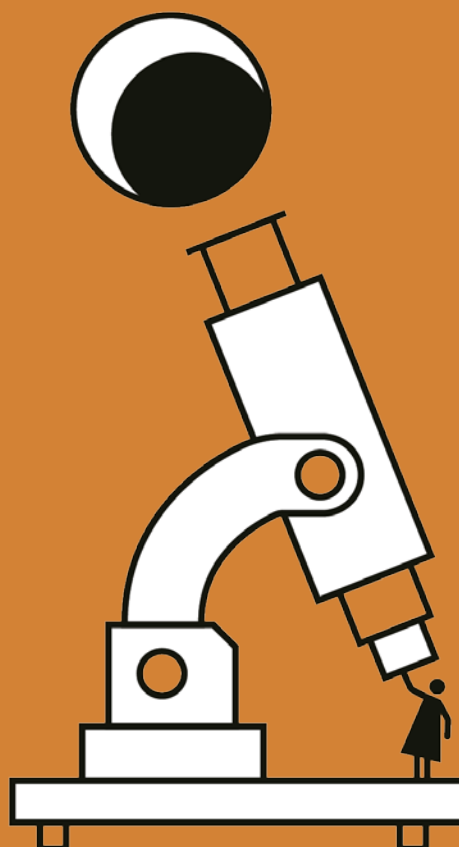
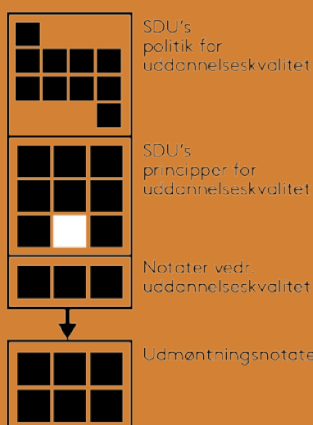


SDU's principper for studie- og karrierevejledning



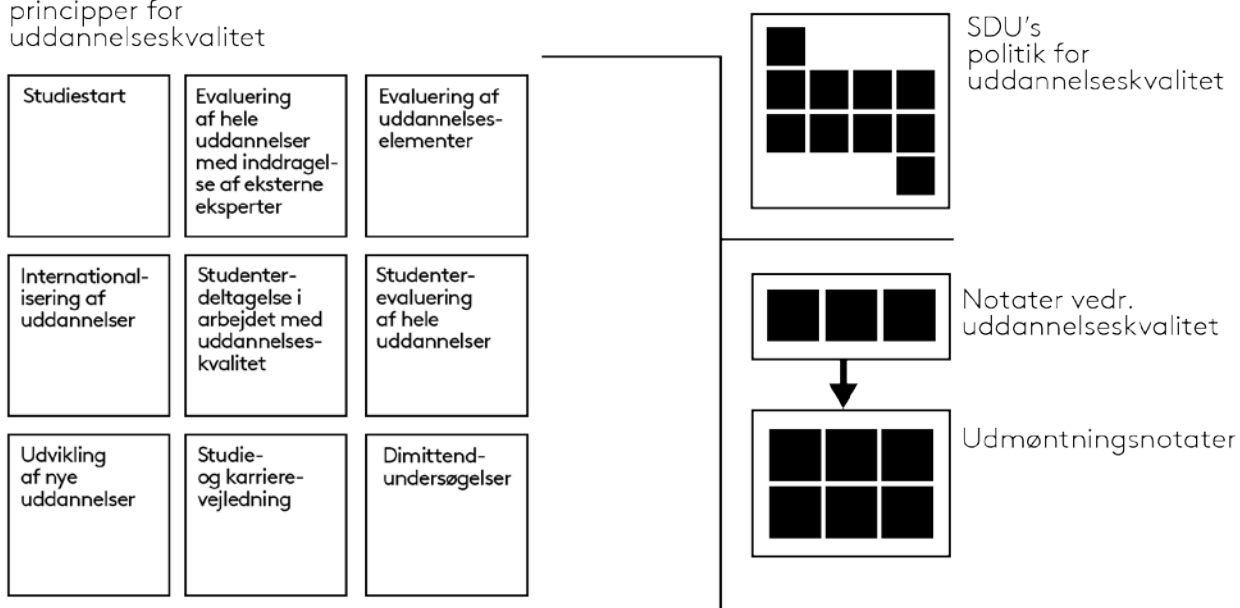
Kolofon

Dokumentets status: Gældende
Godkendt pr.: 13. juni 2018
Godkendt af: Direktionen
Gældende for: SDU
Webside: www.sdu.dk/uddannelseskvalitet
Journalnr.: 18/5558

SDU's principper for studie- og karrierevejledning

OVERSIGT OVER DOKUMENTER I SDU'S UDDANNELSESKVALITET

SDU's principper for uddannelseskvalitet



SDU's principper for studie- og karrierevejledning

Indhold

Formål.....	3
Principper	4
Procedure	5
Ansvar	5

Formål

Principperne er overordnede og gælder for alle former for vejledning på SDU og for alle målgrupper for vejledning, herunder også vejledning af potentielle studerende og internationale studerende. De gælder for alle, der bedriver denne type vejledning, det være sig studenterstudievejledere, fuldtidsansatte vejledere, VIP-ansatte eller andre med vejledningsfunktioner, der ligger indenfor afgrænsningen herunder.

Vejledning defineres som vejledning vedr. den studerendes uddannelse, herunder studievalg, studiestart, gennemførelse, trivsel og karriere. Akademisk vejledning, der foretages i henhold til uddannelsens mål og gives af en underviser eller andet videnskabeligt personale, er undtaget i denne definition.

Vejledning er et samspil mellem oplysning, undervisning, praktiske aktiviteter samt individuelle og kollektive vejledningssamtaler og skal kunne danne grundlag for den studerendes oplyste valg, før, under og efter uddannelsen. Vejledning udføres med udgangspunkt i den vejledningssøgendes behov og situation og i henhold til FUE's etiske principper for vejledning: Respekt, ligeværdighed, uafhængighed, åbenhed og tillid (FUE, 2006). Det betyder, at al vejledningen sigter mod at:

- Støtte den studerende i at træffe selvstændige, reflekterede uddannelses- og karrieremæssige valg på et oplyst grundlag, både før, under og ved afslutningen af universitetsuddannelsen.
- Styrke den studerendes motivation og lyst til at studere.
- Møde den studerende hvor hun/han er og afdække vedkommendes behov og muligheder, samtidigt med at fokus løftes fra den konkrete situation til det brede og langsigtede perspektiv.
- vejlede med udgangspunkt i den studerende og på bedst mulig vis understøtte den studerende. Det skal være klart for den vejledningssøgende, i hvilken sammenhæng og under hvilke rammer og vilkår vejledningen foregår.
- Skabe et gensidigt tillidsforhold mellem vejleder og vejledte, der foregår i fortrolighed og i overensstemmelse med regler for tavshedspligt.
- Udvide professionel ansvarlighed, herunder sikrer at information til den studerende er korrekt, saglig og fyldestgørende.

Principper

Der er fastsat fem overordnede principper:

Princip 1: Professionel:

Vejledningsfaglighed og professionalisme

Studerende på SDU møder vejledning af høj kvalitet og den udføres med fokus på høj vejledningsfaglighed og professionalisme. Vejledningsaktiviteter varetages af uddannede vejledere. Den organisatoriske placering af den enkelte vejledningsopgave fastlægges med fokus på at sikre den bedste kvalitet i opgaveløsningen.

Princip 2: Sammenhængende:

Vejledningsaktører samarbejder om at dække de studerendes behov

Det er tydeligt, hvilke typer vejledning der er tilgængelige på SDU. Universitetets vejledningsaktører dækker tilsammen de studerendes vejledningsbehov og samarbejder om vejledningsaktiviteter på tværs af ansvarsmæssige snitflader, således at vejledningstilbuddene fremstår sammenhængende for den enkelte studerende.

Vejlederne sikrer, at studerende hjælpes videre til de relevante vejledningstilbud, uanset hvor de henvender sig.

Princip 3: Helhedsorienteret:

Helhedsorienteret tilgang til vejledning

Studerende får vejledning, der bedrives ud fra en helhedsorienteret og holdbar tilgang til den studerendes studiemæssige, karrieremæssige og personlige situation med det formål at skabe en øget bevidsthed hos den studerende om sammenhængene herimellem.

Princip 4: Kvalificeret:

Fagligt kvalificerede valg om prioriteringer, synlighed og tilgængelighed

Vejledningen på SDU er synlig, tilgængelig og opsøgende. De enkelte vejledningsenheder træffer fagligt kvalificerede valg i: deres prioriteringer af indsatser; de valg af kommunikationsformer, vejledningsformater; samt i fysisk og digital tilgængelighed.

Princip 5: Dokumenteret:

Kvalitetssikring gennem dokumentation og evaluering

Vejledningen på SDU skal kvalitetssikres, og aktiviteterne dokumenteres og evalueres med henblik på at videreudvikle praksis i såvel den enkelte enhed som for den samlede vejledningsindsats på hele SDU.

Procedure

Studieservice, SDU RIO og de fem hovedområder udmønter nærværende principper i lokale handleplaner/strategier og udvikler løbende konkrete indsatser.

Studieservice faciliterer en koordinering af vejledningsindsatser på tværs af hovedområderne.

Studieservice indhenter hvert andet år i forbindelse med Uddannelsesberetningen (som minimum) en afrapportering fra de enkelte hovedområder om udmøntningen af nærværende principper.

Fakulteterne følger hvert andet år i forbindelse med Uddannelsesberetningen (som minimum) op på de lokale handleplaner/strategier og konkrete indsatser

SAK KVAL behandler hvert andet år afrapporteringen fra Studieservice vedrørende opfølgning på nærværende principper.

Ansvar

Studieservice har ansvaret for at facilitere en koordinering af vejledningsindsatser på tværs af universitetet.

Studieservice og fakulteterne har ansvaret for at udmønte nærværende principper i lokale handlingsplaner/strategier og følge op på disse hvert andet år ifm. Uddannelsesberetningen.

Uddannelsesrådet har ansvaret for at forholde sig til afrapporteringen.